



Resim 22. Harput Ulu Camii avlusundaki Artuklu kitabesi.

KULELİ OCAĞI (KULEBAHÇE) MESCİDİ'NİN İLGİ ÇEKİCİ ÖRTÜSÜ

Z. Nurdan ERBAHAR

Kuleli Ocağı veya diğer adıyla Kulebahçe Mescidi ve Mahmut Han Camii de denilen yapı, İstanbul Boğazının Anadolu yakasında, Çengelköy ile Vaniköy arasında, Kuleli Askerî Lisesi'nin güneyinde, deniz kıyısındadır. Önünde iri kesme taşlardan bir küçük rıhtımı vardır.

Yapının örtüsü çökme tehlikesi gösterdiğinden 1972 de iskelelerle desteklenmiştir. Taş duvarlı, ahşap eklemeli ve ahşap çatılı, küçük ölçüde bir yapıdır. İlgî çekici yönleri vardır.

Yapının ilk banisi olarak Nişancı Kaymak Mustafa Paşa gösterilir. Onun bu yapıya ilk başlatma tarihi olarak da (1133) 1770 yılı kaydedilir. Bugünkü durumu ile yapı, II. Mahmut (1808-1839) devrine aittir ve 1837 tarihindedir. II. Mahmut yapıyı onartmış, hünkâr mahfeli için gerekli eklemeleri yaptırmıştır. Minberini vaz ettirenin hattat Hasan Efendi olduğu belirtilir¹.

Kapıdaki sekiz satırlık kitabede iki kere (1253) 1837/38 tarihi tekrarlanmakta ve ortada II. Mahmut'un tuğrası yer almaktadır.

Kara tarafında ana mekânın duvarları taş olup, yuvarlak kemerli pencereler ve köşelerde pilâsterlerle teşkilâtlandırılmıştır. Mihrabın arkasına gelen yerde kemerli pencere şekli sağır olarak yer almıştır.

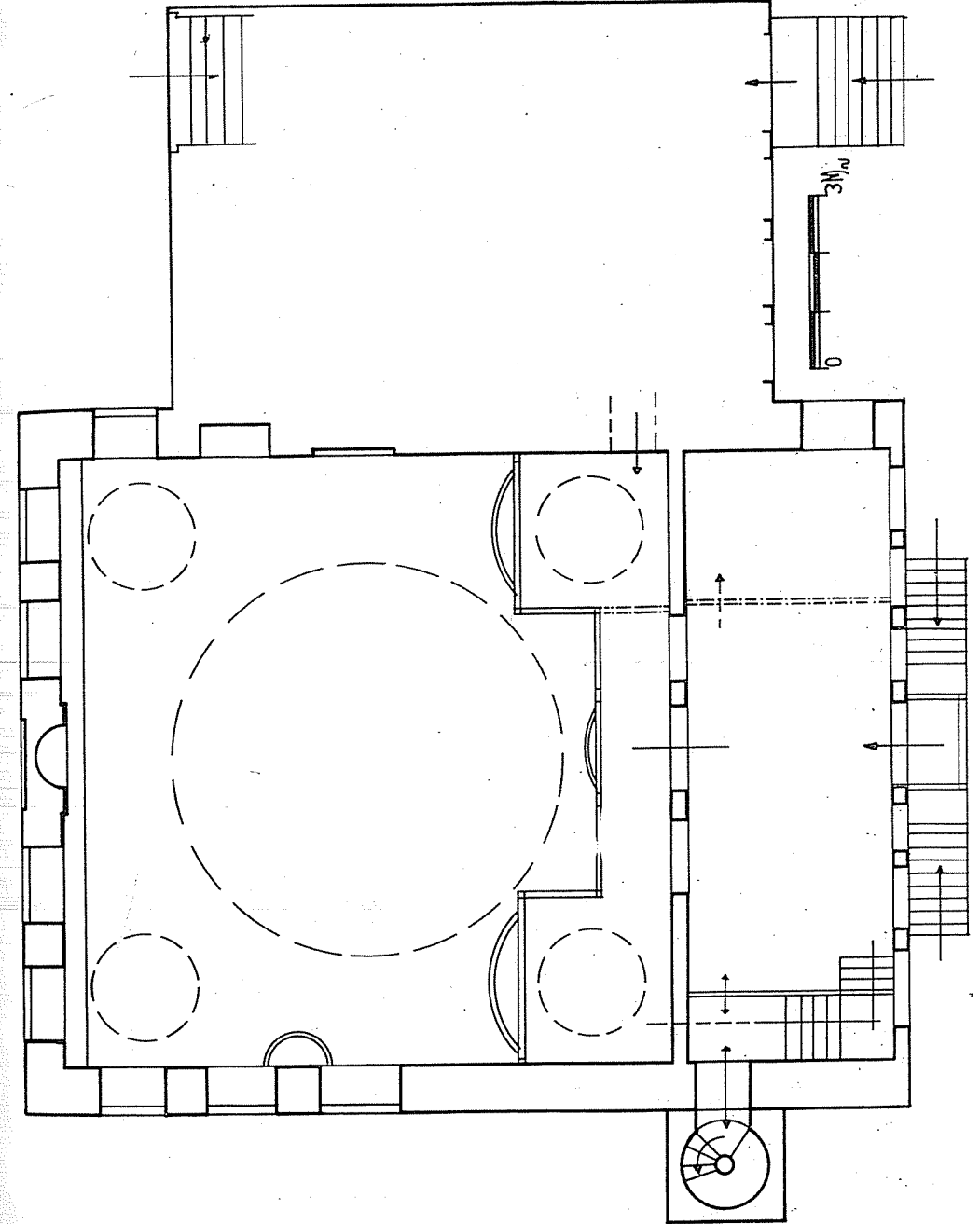
Kuzeydoğu kısmında kare kaideli ve yuvarlak gövdeli minare yer alır. Batı kısmının güney tarafında pencerelerin kesilmesinden de anlaşılacağı gibi, doğudaki ahşap ve iki katlı kısım ile, kuzeyde soncemaat yeri ve mahfil ikinci devreye işaret etmektedir. Bu akşap kısımlar, üst kat, merdivenler ve küçük sundurma II. Mahmut devrine aittir. Yapının durumundan anla-

1. T. Öz, İstanbul Camileri, II, Ankara 1965, s. 42, Hadikatil Cevami 2/170 den

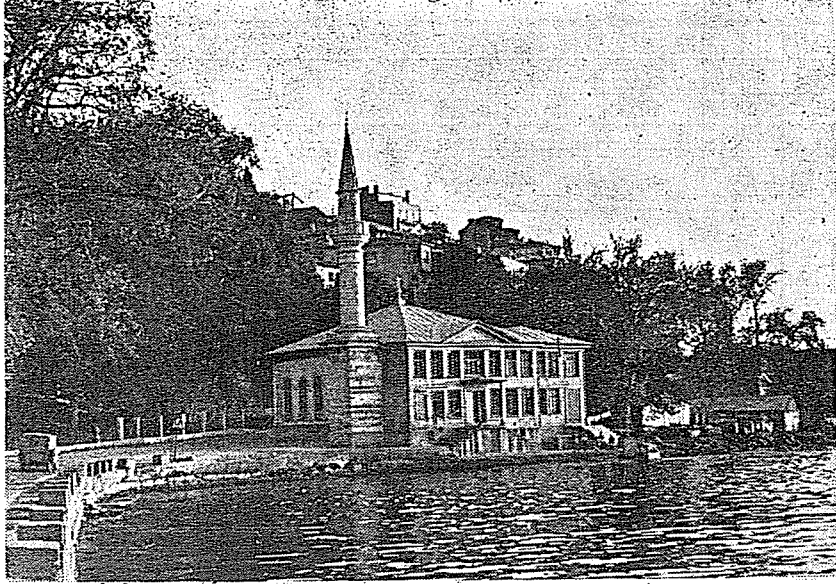
şıldığı gibi, ana mekân ek bölümlerle birlikte iki kısımlı ve güneyi ile kuzeyinde birer üçgen alınlık meydana getiren bir çatı altında toplanmıştır.

Yapının bugünkü karakteri II. Mahmut devrine aittir. İçte, kapalı son cemaat yerindeki merdivenler üst kata götürmektedir. Minarenin girişi de bu bölümden sağlanmaktadır. Ana mekân kare plân vermekte olup güneyde 4, doğuda 3 ve batıda (ikisi ekleme sırasında doldurulmuş) 3 dar ve uzun pencere ile aydınlanmaktadır. Kuzeyde yer alan ve iki tarafında mihraba doğru çıkıntı yapan mahfel son cemaat yerinin üstünü de olduğu gibi kaplar. Sağdaki çıkma sultan mahfeli olarak ayrılmıştır. Madenî kafes şebekelerine sahiptir. Buranın girişi batıdaki bir kapıdan sağlanmaktadır ve bu kapı batı ekinin üst katına açılmaktadır. Mihrap pilâsterlerle çevrili basit bir niş şeklindedir. Geç devre ait olması mümkün olan bir perde motifi kalemîşi olarak işlenmiştir. Ana mekânın örtüsü, içten çok ilgi çekici bir özelliğe sahiptir. Bütün yapıyı yüksek bir çatı altında toplanmış olarak görüyoruz. Ana mekânda bağıdadî tekniğindeki tavanın orta yerinde büyükçe bir kubbe vardır. Bunun dört yanı düz tavan halinde kalmış, köşelerde ise dört küçük kubbe yer almıştır. Böylece düz tavanın ortasında bir büyük ve köşelerde dört küçük olmak üzere beş ahşap kubbe, içleri kalemîşleriyle sonradan doldurulmuş olarak değişik bir düzen göstermektedir.

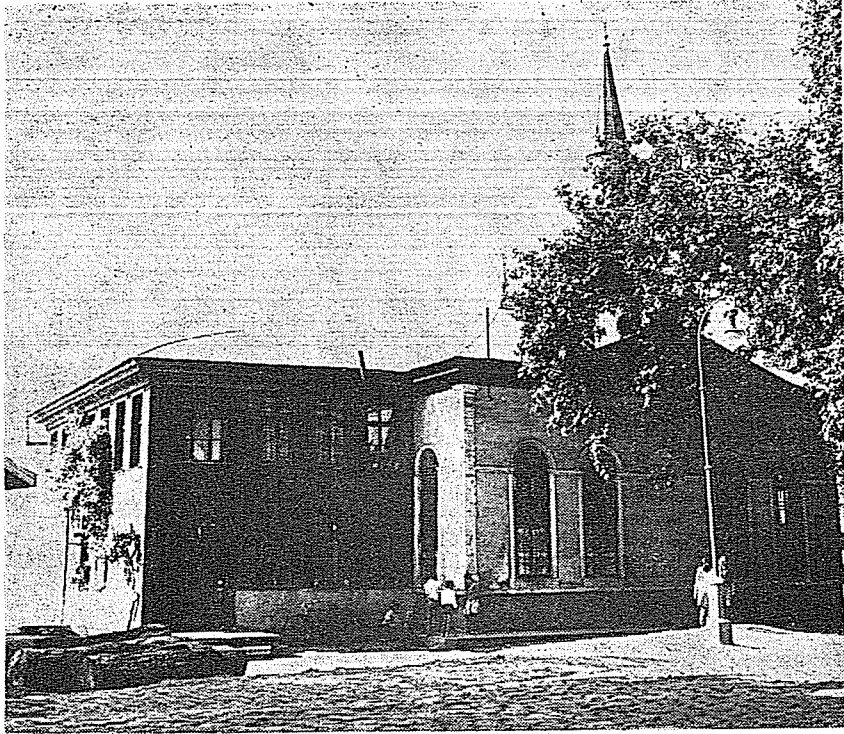
Osmanlı mimarisinin anıtsal camilerinde denenmiş olan ve Anadolu'da köklerini Dulkadıroğullarının Elbistan Ulu Camiine ve XVI. yy. başında Diyarbakır Fatih Paşa Camiine dayandırabileceğimiz dört yarım kubbeli cami plân şemasının ve hattâ Karahanlı yapısı, Buhara yakınında Hazer Dikkarunî camisinin plan şemalarıyla çok yakın benzerlikler gösteren bu formun biçim ve uygulama bakımından Kulebahçe Mescidinin örtü sistemiyle kıyaslanması düşünülemez ama, fikir olarak çok eski bir geleneğe dayanan ortada bir kubbe ve köşelerde dört küçük kubbe ile örtülü kare mekân şemasının bu ahşap uygulaması, XVIII. yy. sonunda veya XIX. yy. başında ilgi çekici bir örnek olarak görülebilir. Bu geleneğin dört yarım kubbeli yapılar şemasında, Mimar Sinan'a Şehzade Camii gibi kendisinden sonraki mimarlara örnek olacak şaheserler yaratma imkânı verdiği düşünülürse, bu küçük yapıda, mütevazî ölçülerde ve malzeme ile meydana getirilmiş bu biçimin, Türk mimarları tarafından ne kadar değişik uygulamalarla ele alındığına dair bir örnek olarak görülmesine imkân verir.



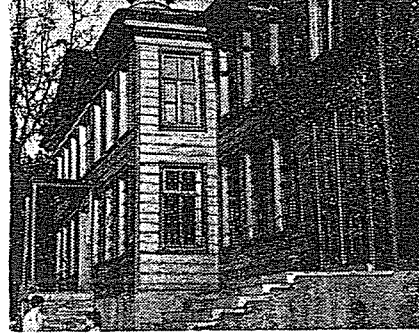
İSTANBUL/KULELİ, KULELİ OCAĞI Mahmut Han MESCİDİ plan krokisi kısım 1970 a.altın



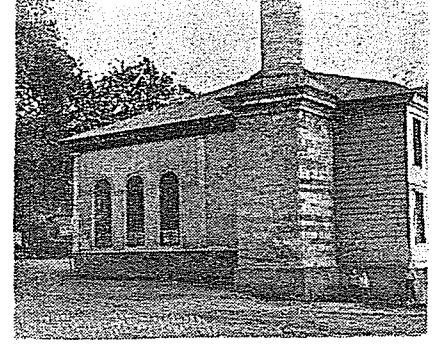
Resim 1. Kuleli Ocağı Mescidinin denizden görünüşü.



Resim 2. Mescidin karadan görünüşü.



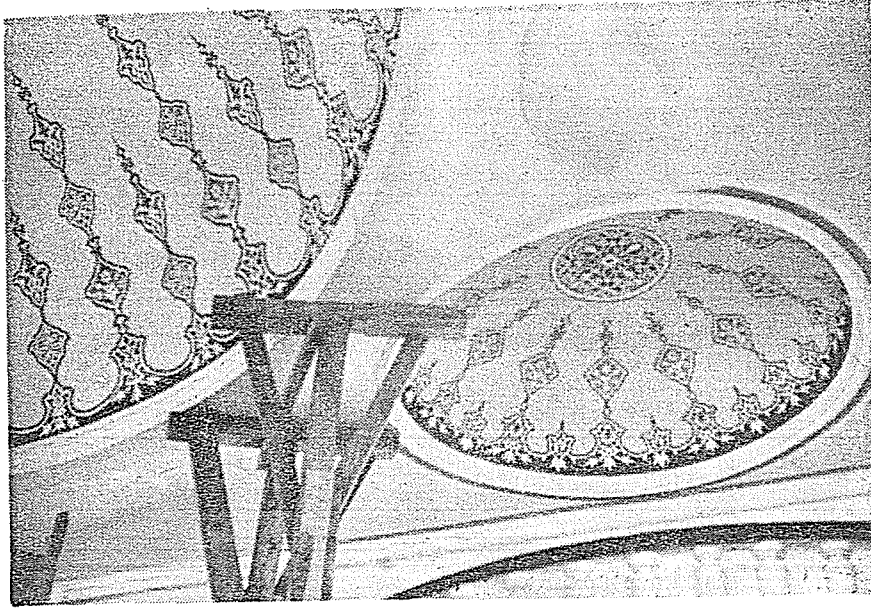
Resim 3. Ön cepheden detay.



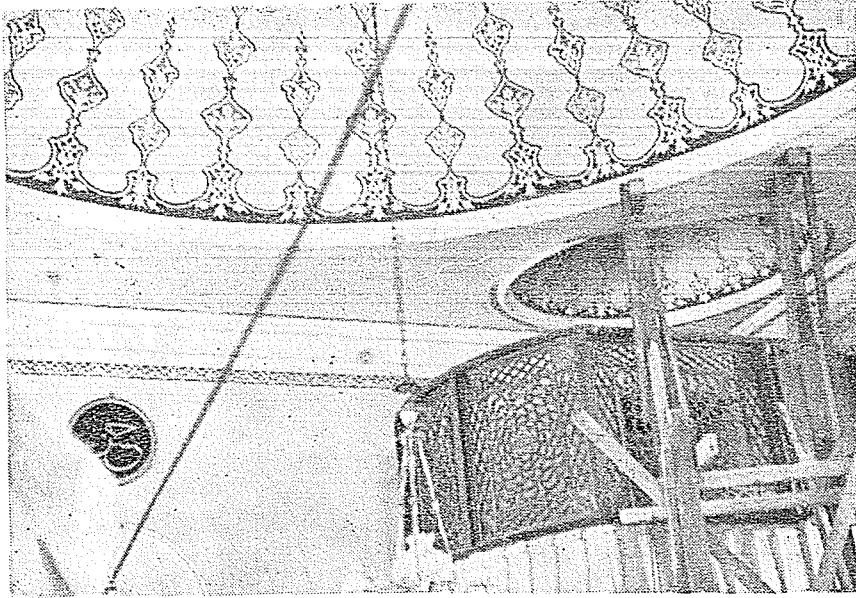
Resim 4. Minare tarafının durumu.



Resim 5. İçten batıda örümlü pencereler.



Resim 6. Orta kubbe ve köşe kubbesi.



Resim 7. Örtü ve mahfilin görünüşü.

HASEKİ DARÜŞŞIFASI

(H. 946/M. 1539)

Gönül GÜREŞSEVER

Giriş

İslâm dünyasında hastaların tedavi edildiği sağlık müesseselerine *darüşşifa* adı verilmiştir. Ortaçağda *Darüssıhha*, *Darül'âfiye*, *Darül'raha*, *Darül'tıp*, *Maristan*, *Bimarhane*, *Nekâhathane* gibi adlarla tanınmış olan bu sosyal yapılar için sonraları *Hastahane* kelimesi yerleşmiştir. İslâmlıkta halk yararına ve vakıf esasına göre tesis edilen darüşşifalar yanında sonraları tıp öğretiminin yapıldığı medreseler de açılmıştır.

Selçuklulardan Osmanlılara kadar bu kuruluşlar külliyelerin birer önemli parçası olmuşlar, fakat bazen de ayrı binalar halinde düzenlenmişlerdir. Darüşşifalar, tıp okulları ve diğer sağlık kuruluşları, bunları tesis ettiren kimselerin isimle tanınmışlardır. Diğer taraftan bu yapılar Türk mimarisinin birer şaheseridirler. Ve mimarları yönünden bu tesislerin ehemmiyeti ve kıymeti artar.

Konumuzu teşkil eden Haseki darüşşifası (H. 946/M. 1539), Mimar Sinan'ın İstanbul'da yaptığı üç büyük külliyeye dahil darüşşifa yapısından ilkidir. Diğer ikisi ise Süleymaniye Darüşşifası (H. 963/M. 1555) ve Üsküdar'da Âtik Valide Darüşşifası (H. 991/M. 1583) dir¹.

Mimar Sinan, Osmanlı İmparatorluğunun muhteşem yıllarında yaşamış ve imparatorluk ülkelerini ve Avrupayı yakından görmek, incelemek imkânına ermıştır. Bu izlenimlerinden istifade etmiş, fakat hiç bir yabancı mimarî unsuru olduğu gibi kullanmamış, bilâkis hatlar ve şekillerle hacimlerin ahengini verebilmiştir. Yani Sinan, mimarî unsurları rasyonel bir anlayışla tatbikatta kullanabilmiştir. Yerine göre dörtgen, altıgen ve sekizgen

1. Mimar Sinan'ın ikinci olarak inşa ettiği darüşşifa, Manisa'daki Kanuni Sultan Süleyman (1520-1566) ın annesi Hafsa Valide Sultan adnadır.