

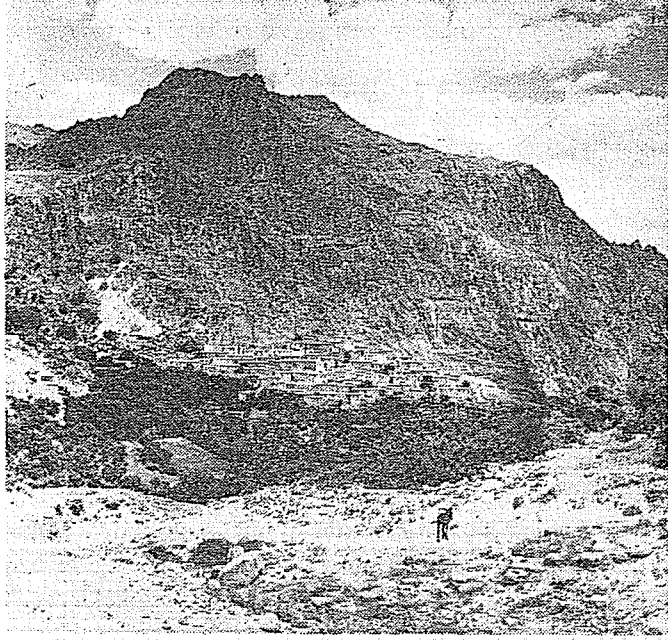
ÇEMİŞGEZEK'İN ULUKALE KÖYÜ'NDEKİ

MİMARİ ESERLER

Metin SÖZEN

Doğu Anadolu'da, bir bölge araştırmasının sınırları içinde inceleme olanağı bulduğumuz *Ulukale Köyü*, Tunceli'nin Çemişgezek ilçesinin Vas-kovan bucağına bağlıdır¹. Değişik açılardan önem taşıyan bu köy, bir vadi-nin sonunda, sarp bir tepenin eteğinde kurulmuştur² (Resim 1). Yerleşme şekli, çevre köylerinden bazı noktalarda ayrılıklar gösterir³. Bulunduğu ye-rin özel koşulları gereği, dar yollar köyü şekillendirir. Bağ ve bahçeler kö-yün altında, güneyde, genişleyen vadiye yer alır. Dar sokakların iki tarafın-da yer alan, genellikle iki katlı, çıkmalı evler, bir dereceye kadar dışarıya açık bir mimarî düzeni sürdürmektedir (Resim 2). Evlerin, sokakların dı-şında, orta avlulara da açıklıkları vardır. Vadiye bakan evlerde bu durum daha belirgindir.

1. Bu bölgede yaptığımız incelemelerin ilk sonuçlarını *Doğu Anadolu'da Bir Bölge Araştırması I : Afşin, Elbistan, Balaban, Darende, Keban, Mollakent, Hüseyinik, Ulukale, Fatmah, Habusu, Çemişgezek ve Çevresindeki Eserler* adıyla yayımlayacağız. Bunu *Besni, Eski Malatya, Hekimhan, Arapkir, Harput*'daki eserler izliyecektir.
2. H. Saraçoğlu, *Doğu Anadolu*, İst. 1956, c. I, s. 199; 23 Ekim 1960 Genel Nüfus Sayımı/Census of Population 23 October 1960, Ankara 1963, Devlet İstatistik Enstitüsü Yayını: no. 444, s. 459. Bu sayımda köyün nüfusu 854 kişi olarak gözükmektedir. Bu rakkam *Çemişgezek* köyleri içinde en büyük nüfuslu köyün *Ulukale* olduğunu göstermektedir.
3. *Ulukale* çevresindeki diğer yerleşme yerleri konusunda bk: D. Kuban, «1968 Yazında Keban Barajı Bölgesinde Köy Mimarisi İncelemeleriyle İlgili Ön Rapor/The first preliminary report on the rural architecture of the Keban Dam Area, 1968», 1968 Yaz Çalışmaları/1968 Summer Work, Ankara 1970, s. 173-182; A. Alpöge, «Anonymous Architecture in the Ke-ban Region, 1969», *Keban Projesi 1969 Çalışmaları/Keban Project 1969 Activities*, Ankara 1971, s. 135-138, pl. 100-109.

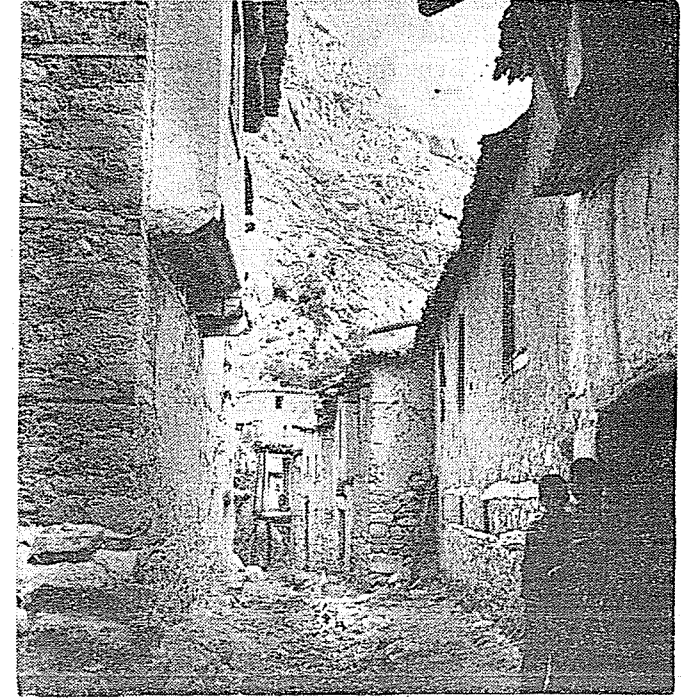


Resim 1. Ulukale Köyü'nün genel görünüşü.

Dar sokaklar, özellikli evlerin yanısıra köyde, bugün ayakta bir cami, bir türbe, bir kilise vardır. Ayrıca bol suyu olan köyün, belirli yerlerde, bölgesel özellikler taşıyan çeşmeleri bulunmaktadır.

Günümüze ulaşabilmiş bu yapıların dışında, yer yer karşımıza çıkan temel kalıntıları, daha başka yapıların da varlığını ortaya koymaktadır. Bunlardan bazıları, bir savunma sisteminin parçaları olması mümkündür. Ayrıca 1526 yılına ait bir belgeden, Ulukale'de *Üskübî Zâviyesi* adıyla tanınan bir yapının varlığını öğreniyoruz⁴.

4. Başbakanlık Arşivi, *Tapu Defteri*, 998, s. 163-175; M. Sözen, «Çemişgezek'te Türk Eserleri ve Yelmaniye Camisi», *Sanat Tarihi Araştırmaları*, İst. 1971, sayı 4, s. 29, not. 2.; Ulukale konusunda ayrıca şu bilgilere rastlanmaktadır: «*Vaskovan nahiyesine bağlı Ulu Kal'a da Birinci Cihan Savaşı'na kadar çalıştırılmakta olan iki kurnalı bir hamam ve türbe vardır. Ayrıca buranın kuzeyinde Ulu Kal'a taşı diye adlandırılan bir kale harabesi vardır*» F. Memişoğlu, «Çemişgezek», *Yeni Fırat*, İst. 1963, sayı 14, s. 16. Böylece kale, kilise, cami, türbe, zâviye, çeşmeden başka iki kurnalı küçük bir hamamın da varlığı ortaya çıkmaktadır.



Resim 2. Ulukale Köyü sokaklarından biri.

YAPILARIN İNCELENMESİ

Benzer koşulların gereği, sürekli *Çemişgezek*'e bağlı olarak gelişen Ulukale, kalan anıtların da gösterdiği gibi, özellikle *Osmanlılar Devri*'nde önemli bir merkez olduğu anlaşılmaktadır⁵. Burada karşımıza çıkan bütün anıt-

5. Bu bölgenin tarihi ve idari teşkilâtı konusunda bk : N. Göyting, *XVI. Yüzyılda Mardin Sancağı*, İst. 1969; a.y, «Diyarbakır Beylerbeyliği'nin İlk İdari Taksimatı», *Tarih Dergisi*, İst. 1969, sayı 23, s. 23-34; a.y, «Onaltıncı Yüzyılın İlk Yarısında Diyarbakır», *Belgelerle Türk Tarihi Dergisi*, İst. 1968, sayı 7, s. 76-80; a.y, «Kanûnî Devri Başlarında Güney-doğu Anadolu», *TTK. Atatürk Konferansları* Ankara 1970, (basılmamış); a.y., «Kanunî Devrinde Malatya Şehri», *VII. Türk Tarih Kongresine Sunulan Tebliğler*, (basılmamış); Şeref Han, *Şerefname*, İst. 1971, c. I, II; Evliya Çelebi, *Seyâhatnâme*, İst. 1970, c. V; T.Y. Öztuna, *Türkiye Tarihi*, İst. 1964, c. II; B. Konyar, *Diyarbakır Yılığ*, Ankara 1936, c. III, s. 250, Ö.K. Açar, *Tun-*

lar, araştırma konumuz olan bölge içindeki yapılarla sıkı ilişkili ve birbirini tamamlar niteliktedir. Bu devir yapıları dışında kalan yapılarda da aynı durumla karşılaşmaktadır. Bunların bir örneği Ulukale'de karşımıza çıkan kilise kalıntısıdır.

Kilise:

Köyün doğusundaki sarp kayalıkların eteğinde yapılmıştır. Moloz ve yer yer kesme taşların kullanıldığı bu küçük kilisenin, en çok yıkıma uğrayan kısmı girişidir. Onun dışında diğer kısımlar ayakta.

Tek nefli bu küçük kilisenin esasını, bir sivri kemerle desteklenen beşik tonozlu kısım, dışardan gizlenen yarım yuvarlak apsis teşkil etmektedir (Şekil 1). Yer yer sıvalar dökülmüş ve bozulmuş olduğundan, duvarların fresklerle bezeli olup olmadığı anlaşılamamaktadır.

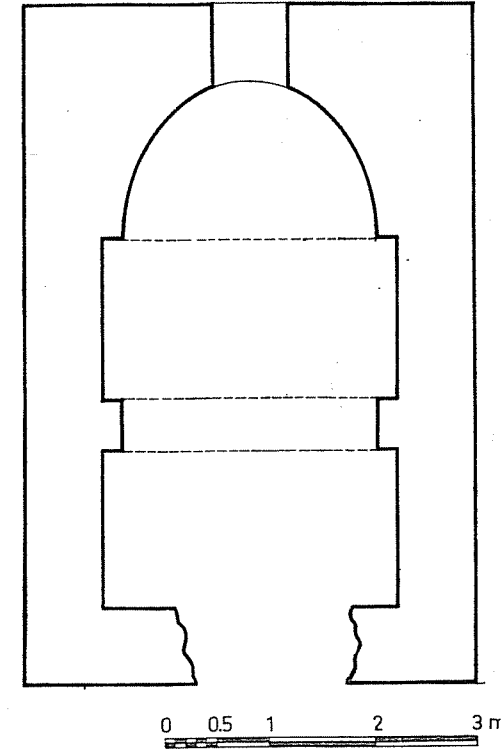
Çevresinde yaptığımız araştırmada, herhangi bir yazıta rastlamadık. Bu durumda yapılacak tarihlendirme, ancak benzer özellikteki yapılarla olacaktır, fakat buraya yakın diğer küçük kiliselerden, benzer plan ve işçilik gösterenleri de kesin bir tarih taşımamaktadır⁶. Belki yapılacak küçük bir açma, kilisenin tarihlendirilmesine yararlı ipuçları verebilir.

Ulukale Camisi :

Evler arasına sıkışmış, moloz taşlardan yapılmış olan *Ulukale Köyü Camisi*, yalın görünümlü bir yapıdır. Kesin tarihini verecek bir yazıtı bulunmamakla beraber, Diyarbakır'da bir süre valilik yapan *Yusuf Paşa* vakfı olduğu ve 1793/1794 m. (1208 h.) yılında yaptırıldığı kayıtlardan anlaşılmaktadır. *Yusuf Paşa* 1792 - 1794 m. (1207 - 1209 h.) yılları arasında

celi-Dersim Coğrafyası, İst. 1940; R. Soylu, *Okullar İçin Tunceli*, Ankara 1964; *Vilâyetlerimizin Tarihi*, İst. 1968, s. 181-185; N. Sevgen, *Anadolu Kaleleri*, Ankara 1960, c. I; a.y., «Kürtler», *Belgelerle Türk Tarihi Dergisi*, İst. 1968, sayı 5, s. 27-30 v.d; N. Uluğ, *Tunceli Medeniyete Açılıyor*, İst. 1939, İ. Sunguroğlu, *Harput Yollarında*, İst. 1958, c. I; Ali Kemali, *Erzincan*, İst. 1932; M.Ş. Fırat, *Doğu İlleri ve Varto Tarihi*, Ankara 1961, II baskı; B. Kütükoğlu, *Osmanlı-İran Siyasî Münâsebetleri I (1578-1590)*, İst. 1962; O. Tunçer, «Tunceli-Mazgirt Elti Hatun Camii», *Önasya*, Ankara 1971, sayı 75, s. 14-17.

6. Bu bölgede *Habusu*, *Kilise Yazısı* gibi yerlerde küçük kiliselere rastladık. Ayrıca diğer kiliseler için bk : *Doomed by the dam*, Ankara 1967, s. 26-28, 34-42, 62.

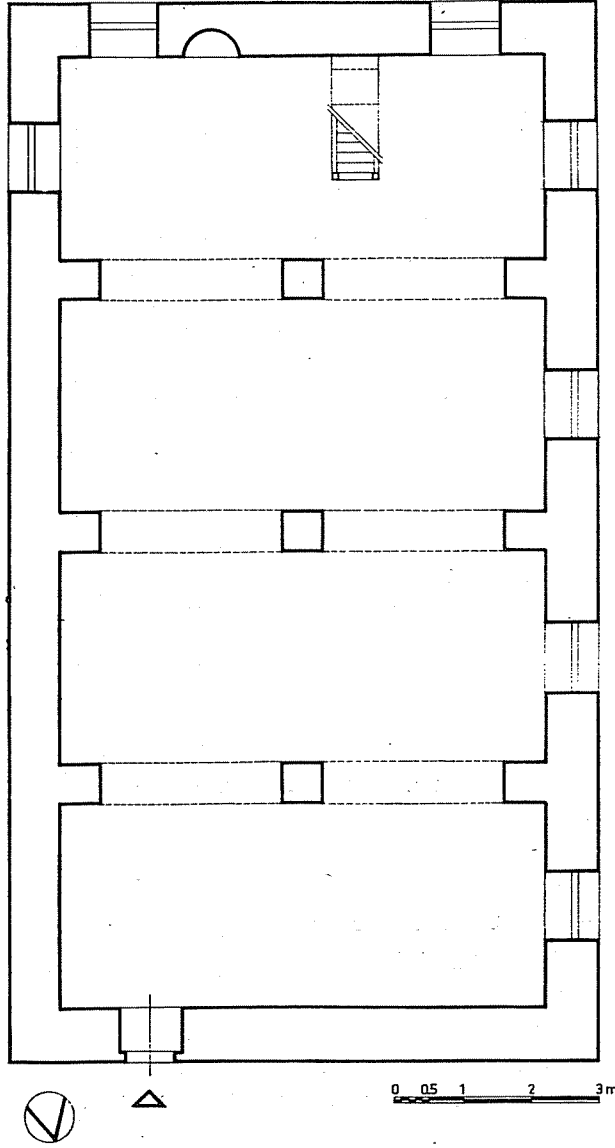


Şekil 1. Ulukale Kilisesi'nin planı.

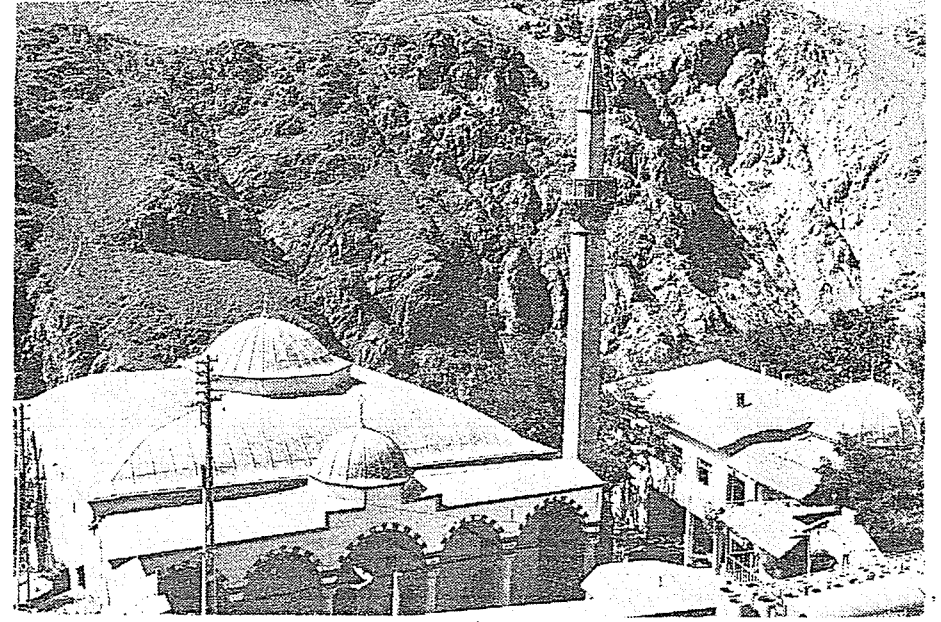
bir yıl iki ay Diyarbakır valiliği yapmıştır⁷. Bu durumda caminin XVIII. yüzyılın sonlarına doğru yapılmış olması mümkündür.

Bugün camiye geç devirde eklenmiş bir son cemaat yerinden gerilmektedir. Giriş kapısı yana kaydırılmış, tam ortaya eksen üzerinde değildir (Şekil 2). Bu kapının yana alınması bir bakıma zorunludur. Çünkü yapının ortasında üç kalın ayak yer almaktadır. Mihrap duvarına paralel üç ayakta çıkan kemerler doğu ve batı duvarlarına bağlanmakta, böylelikle yapı enine

7. *Yusuf Ziya Paşa* konusunda bk : Mehmet Süreyya, *Sicilli Osmanî*, İst., c. IV, s. 680; İ.H. Danişmend, *İzahlı Osmanlı Tarihi Kronolojisi*, İst. 1955, c. IV, s. 490, 492; B. Konyar, *Diyarbakır Yıllığı*, s. 260; Ş. Beysanoğlu, *Diyarbakır İl Yıllığı* 1967, Ankara 1967, s. 4.



Şekil 2. Ulukale Yusuf Paşa Camii'nin planı.



Resim 3. Keban Yusuf Ziya Paşa Camii'nin genel görünüşü.

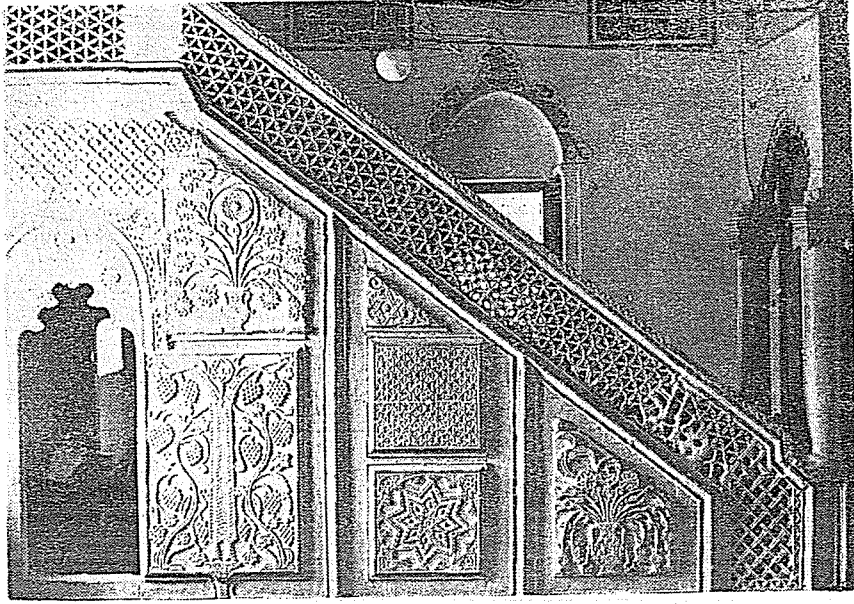
dört nef bölünmektedir. Ayrıca kemerlerin duvarlara bağlandıkları yerlerde, duvar ayakları dikkati çekmektedir. Yapının üst örtüsü düz damdır.

Cami eğimli bir arazide yapıldığından, pencereler genellikle batı duvarına açılmış, doğu duvarına açılan pencere de oldukça yukarı alınmıştır.

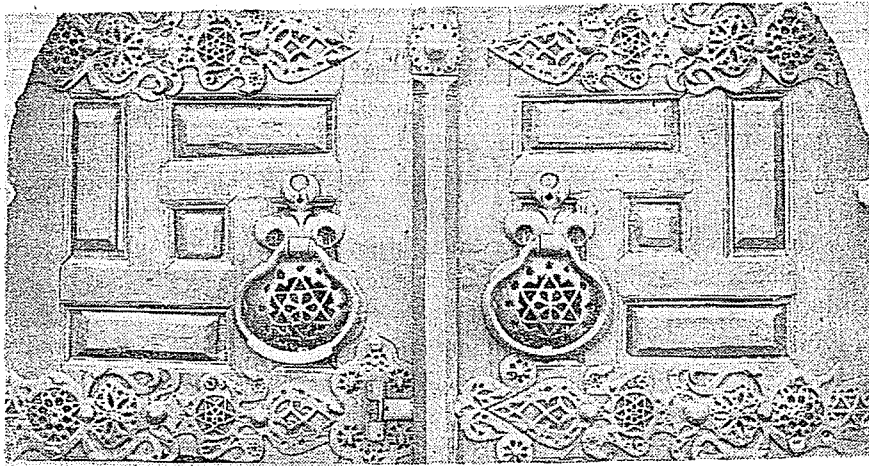
İçi beyaz badanalı, yalın görünümlü camide, mihrap ve mimber de bu yalın görünüşüne uygun şekilde düşünülmüş ve özenle üzerinde durulacak bir benzeme yolu tutulmamıştır. Tam orta eksene, kemerleri tutan üç ayağın konması yüzünden mihrap biraz sola, doğuya kaydırılmış bulunmaktadır.

Gene bu yörede, *Keban*'da, aynı kişi tarafından, aynı yıllarda yaptırılmış olması mümkün, *Yusuf Ziya Paşa* adıyla anılan önemli bir yapı daha vardır. Cami, medrese, kütüphane, ve çeşmeden oluşan bu yapılar topluluğu, mimarlık tarihi ve süsleme sanatı açısından ilginç görüşler taşımaktadır⁸ (Resim 3, 4, 4a). Ancak bu iki yapıdan Ulukale Camisi, diğeri yanında

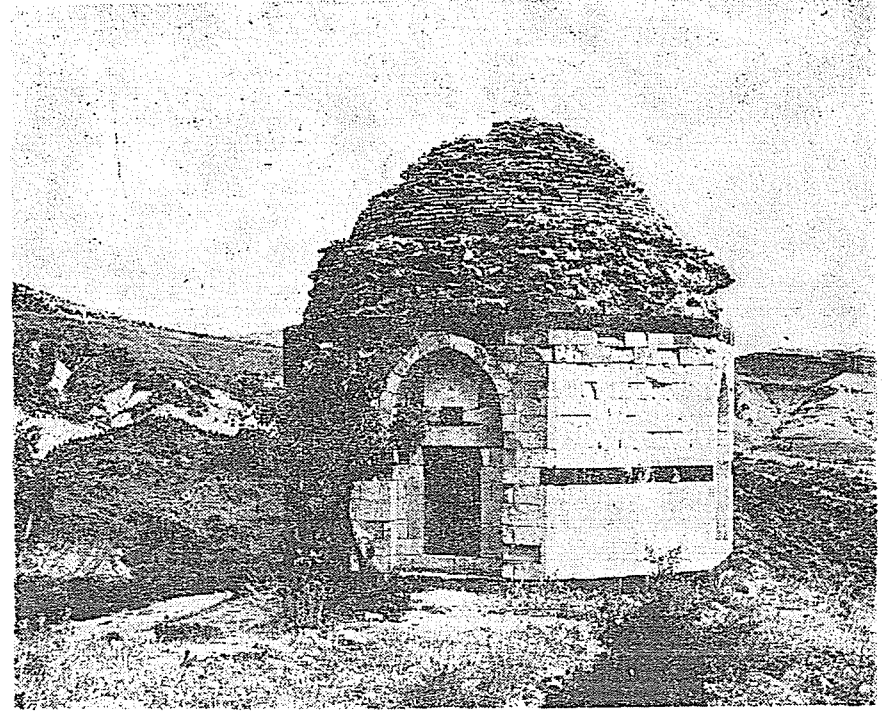
8. Bu yapı konusunda bk: M. Sözen, «Keban'da Türk Eserleri», *TTOK Belleteni*, İst. 1970, sayı 27/306, s. 10-16; Y. Durul, «Keban, Yusuf Ziya Paşa Camii Halıları», *Folklor*, İst. 1969, sayı 4, s. 9-11; «Keban», *Yeni Fırat*, İst.



Resim 4. Keban Yusuf Ziya Paşa Camisi mimberinden bir kısım.



Resim 4a. Keban Yusuf Ziya Paşa Camisi kapılarından birinin madeni süslemesi.



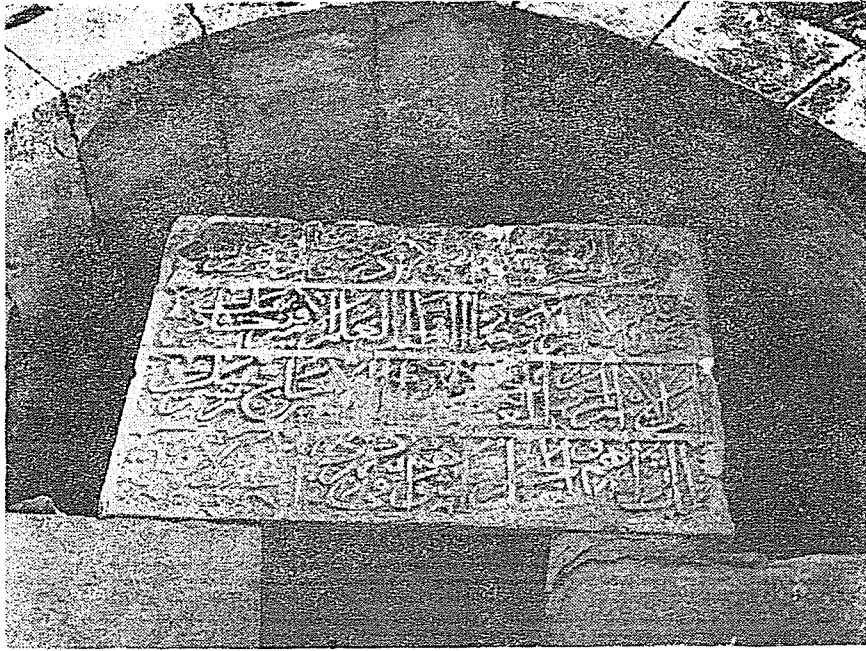
Resim 5. Emir Ferruh-şâd Bey Türbesi'nin genel görünüşü.

çok yalın kalmaktadır. Keban Yusuf Ziya Paşa Camisi'nde birçok yazıt göze çarpmaktadır. Bunlardan en eskisi 1794 m. (1209 h.) tarihli dir.

Ferruh-şâd Bey Türbesi :

Ulukale'nin ayakta kalabilmiş en önemli yapısı, kuşkusuz *Ferruh-şâd Bey Türbesi*'dir. Köyün bugünkü sınırlarının biraz dışında, tarlalar arasındadır. Çevresinde yer yer bazı yapı kalıntılarının varlığı dikkati çekmektedir. Kesme taş, moloz taş ve tuğlanın kullanıldığı bu yapı bütünüyle ayakta durmaktadır (Resim 5). Yalnız kubbe kaplaması sökülüş, alttan tuğla kubbe ortaya çıkmış bulunmaktadır.

1963, sayı 12, s. 17-20; F.M. Kırzioğlu, «Harput Tarihini Aydınlatacak Dokunulmamış Kaynaklar: Mamuretülaziz Sancağı'nda Keban Madeni Hümayûnu», *Yeni Fırat*, İst. 1964, s. 4-5; F. Memişoğlu, «Keban», *Yeni Fırat*, İst. 1966, sayı 28, s. 13-16; İ. Akçay, «Harput Kütüphanesi», *Yeni Fırat*, Elâzığ 1966, sayı 34, s. 10-11.



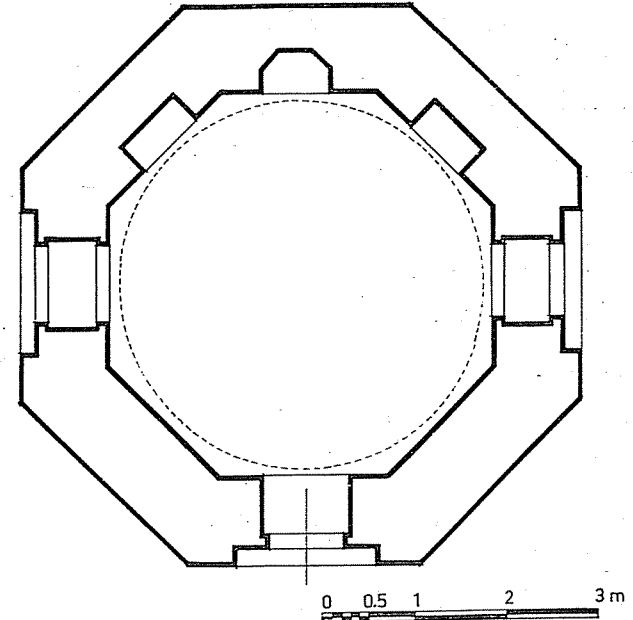
Resim 6. Türbenin kapısı üzerinde yer alan yazıtı.

Türbenin kapısı üzerinde dört satırlık bir Arapça yazıt vardır⁹ (Resim 6). Okunabilen kısımları şöyledir :

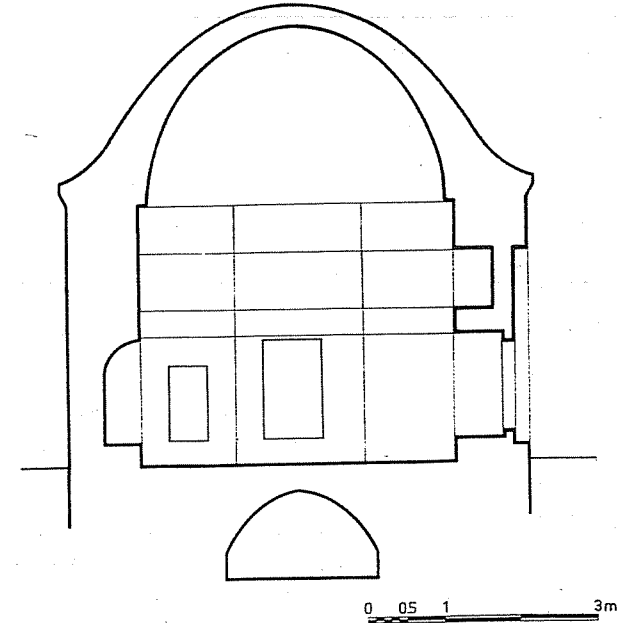
1.
2. *Hâzâ merkad el-Emîr el-Mükerrem, Sâhib el-tabl ve'l-'alem, el-Emîr Ferruh-şâd Big...*
3. *İbni'l-Emîr el-merhûm el-Magfûr ... el-Emîr Hâc Rüstem Big*
4. *Tâbe serâ-hüm ve ca'ale'l-Cennet misvâ-hüm fi şehri Zî'lhicce... sene 957...*

Yazıttan, türbenin *Emîr Ferruh-şâd Bey*'e ait olduğu, 11 Aralık 1550-8 Ocak 1551 m. (Zî'l-hicce 957) tarihleri arasında bitirildiği anlaşılmaktadır¹⁰.

9. Yazıtların okunması konusunda sürekli yardımlarından dolayı Doç. Dr. M. Kemal Özergin'e teşekkür ederim.
10. Yazıtta ait fotoğraf yetersiz olduğundan, okunması konusunda bazı noktalar karanlıkta kalmaktadır. Ancak bu bölgeye ait belge ve araştırmalardan *Emîr Ferruh-şâd Bey* ve *Rüstem Bey* konusunda bilgi edinebiliyoruz. *Osmanlılar Devri'nde Çemişgezek* ve çevresinde önemli görevlerde bulunan bu kişiler konusunda bk: Şeref Han, *Şerefname*, c. I, s. 189-197.



Şekil 3. Emir Ferruh-şâd Bey Türbesi'nin planı.



Şekil 4. Emir Ferruh-şâd Bey Türbesi'nin kesiti.

Dış yüzleri kesme taşlarla kaplanmış olan türbe, sekizgen bir plana sahiptir (Şekil 3,4). Gövde kısmının altında, ortasında ve üstünde, kırmızı kesme taşlardan üç sıra şeritle, yalın kesme taşlardan meydana gelen cepheler hareketlendirilmiştir (Resim 7). Giriş kapısı ve iki yandaki pencerelerin üstü hafif sivri kemerlidir. Kemerlerin içindeki esas pencereler ise, düz taştan hatıllarla şekillendirilmiştir. Kubbenin bitim yerindeki silme kısmı yer yer yıkılmış bulunmakla beraber, kalanlar örtünün duvarlara bağlantısı konusunda fikir vermektedir (Resim 8).

Dışardan tuğladan kubbenin görüldüğü yapının içinde, girişin tam karşısında bir mihrap vardır. Zemin söküldüğünden şekli anlaşılamamaktadır. Bu yüzden sandukanın durumu da karanlıkta kalmaktadır. Duvarların sıvaları döküldüğünden, içinin pencere kemerleri dışında moloz taşlardan yapıldığı, kesme taşların bütünüyle dış yüzde kullanıldığı anlaşılmaktadır (Resim 9). Ayrıca içerde, mihrap duvarına bitişik kenarların orta yerlerinde birer niş vardır.

Girişi dolmuş olmakla beraber, türbenin bir mumyalık kısmının bulunduğu anlaşılmaktadır. Kubbe tonozla örtülü bu mumyalık kısmı, üst kısımdan daha küçüktür ve yatan kişiye ait en ufak bir iz taşımamaktadır.

XVI. yüzyılın tam ortalarında tamamlanmış olan Ferruh-şâd Bey Türbesi, altta mumyalık, üstte mescit kısmıyla, bu bölgede karşımıza çıkan türbelerin bir tekrarıdır. Genellikle bu yörede türbeler gövde ve örtü şekillerine, renkli taşların kullanılış durumuna göre ayrılıklar göstermektedir¹¹. Konik, pramidal ve kubbe şeklinde oluşan örtü şekline karşılık, dış, çok az olmakla beraber iç yüzler, değişik şekilde renkli taş sıralarıyla zenginleştirilmektedir. Bunların bir kısmı eski köklü geleneklerden, bir kısmı da bölgesel özelliklerden gelmektedir. Cephelerde renkli taş kullanılması bölgesel özelliklerdir. Daha çok Güney-doğu Anadolu bölgesinin bir karakteristiğidir. Bunun yanısıra *Selçuklu Devri* türbe biçimlerinin XVI. yüzyılda, *Osmanlı Devri*'nin en güçlü mimarî dönemine girdiği bir devirde sürdürülmesi, ancak eski geleneklerin güçlülüğüyle açıklanabilir. Bu tür türbe örneklerine, geç devirlere kadar bu yörede rastlamak mümkündür.

Aralarında uzun bir zaman süresi ve bazı noktalarda ayrılıklar taşımalarına rağmen, sekizgen gövdeli türbelere bu bölgeden örnekler vermek

11. Türbe biçimleri ve örnekleri konusunda bk: M.O. Arık, «Erken Devir Anadolu-Türk Mimarisinde Türbe Biçimleri», *Anadolu/Anatolia*, Ankara 1969, sayı 11, s. 59-119.



Resim 7. Türbenin pencereli cephesi (Doğan Kuban).



Resim 8. Türbenin örtü sistemine geçiş kısmındaki silme kalıntıları.

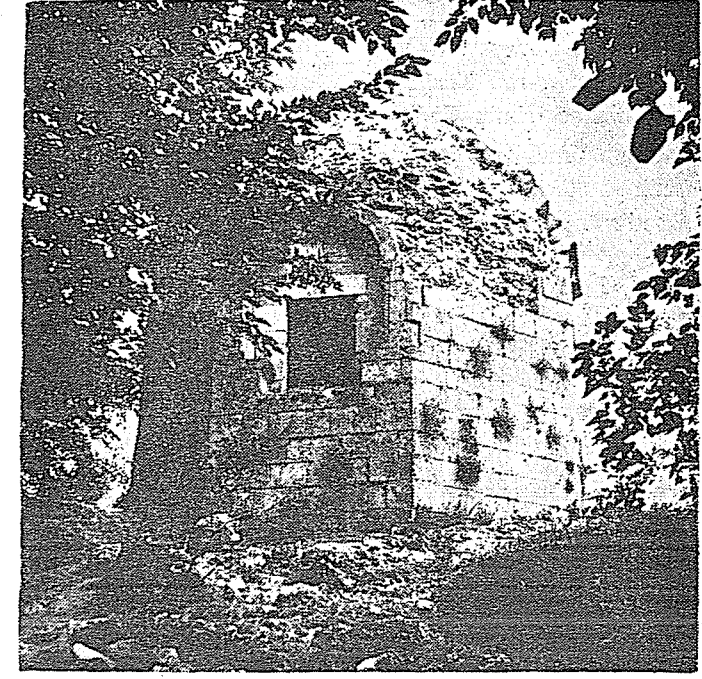


Resim 9. Türbe pencerelerinden birisinin içten görünüşü.

gerekirse, bunların başında *Kemah*'daki türbeler gelir¹². *Kemah*'daki türbeler içinde, silindirik gövdeli *Tugay Hatun Türbesi* dışında sekizgen gövdeli diğerleri, bu tip türbelerin erken örnekleri olarak gözükyorlar. Kuşkusuz bunlar içinde XII. yüzyıl sonu veya XIII. yüzyıl ilk çeyreği içine tarihlenirilebilecek olan *Melik Gazi Türbesi*, sekizgen bir ayağa oturan mummyalık kısmıyla, özellikli türbelerin başında gelmektedir.

Ayrıca yapım tarihleri bakımından *Ferruh-şâd Bey Türbesi* örneğine yakın, XVI. ve XVII. yüzyıldan kalma şu yapılar konu edilebilir: *Çemiş-*

12. *Kemah*'taki türbeler konusunda toplu ve ayrıntılı bilgi için bk: R. H. Ünal, «Monuments Salgûqides de *Kemah*», *Revue des Etudes Islamiques*, Année 1967, Paris 1968, s. 149-172, pl. I-VI.



Resim 10. Çemişgezek'de Uzun Hasan Türbesi diye bilinen yapı.

gezek'de *Uzun Hasan* adıyla tanınan türbe¹³ (1572/1573), *Pertek*'de *Bay-sungur Camisi*'nin güney-doğu köşesinde, temelleri çıkan türbe¹⁴ (1572 civarı?), gene *Pertek*'de dış duvarları soyulmuş sekizgen gövdeli türbe¹⁵ (XVI. yüzyıl?), *Sağman*'da *Salih Bey Türbesi*¹⁶ (1570-1575), *Mollakent*'de *Ah-*

13. İ. Sunguroğlu, *aynı eser*, c. I, s. 135, not. 1; O. Tunçer, «Tunceli-Çemişgezek'de Bir Türbe», *Önasya*, Ankara 1970, c. VI, sayı 63, s. 8-9, 15; a.y., «Bir Gezinin Düşündürdükleri», *Önasya*, Ankara 1970, c. VI, sayı 64, s. 10-11; M. Sözen, «Çemişgezek'de Türk Eserleri ve Yelmaniye Camisi», *Sanat Tarihi Yıllığı*, İst. 1971, sayı 4, s. 30-31.
14. A. Tükel - Ö. Bakırcı, «1968 Yılı Keban Projesi Restorasyon Çalışmaları Ön Raporu/1968, Keban Project, Restoration Activities Preliminary Report», *1968 Yaz Çalışmaları/1968 Summer Work*, Ankara 1970, s. 185, 189.
15. *Doomed by the dam*, s. 8-9.
16. A. Tükel, «*Sağman*'daki Çok Fonksiyonlu *Salih Bey Camisi*», *Vakıflar Dergisi*, Ankara 1969, sayı 8, s. 229-242, res. 1, 5, 27, lev. 1-2; N. Seygen, *Anadolu Kaleleri*, s. 269-270.

*med-i Peykerîci Türbesi*¹⁷ (XVII. yüzyılın başı veya ilk yarısı), Diyarbakır'da *Şeyh Abdülcelil Türbesi*¹⁸ (XV. yüzyıl ortası-XVI. yüzyıl ortası), *Sarı Saltuk Türbesi*, *Zincirkıran Türbesi* (XVI. yüzyıl sonu?), Elbistan'da kesin yapım tarihini bilemediğimiz *Himmet Baba Türbesi*¹⁹ (Resim 10).

Sıraladığımız örneklerin yanısıra, Bitlis'deki türbeler de karakteristiktir. Bu konuda yapılacak bir değerlendirme çalışması için toplu bir fikir verecek niteliktedir²⁰.

Meydan Çeşmesi :

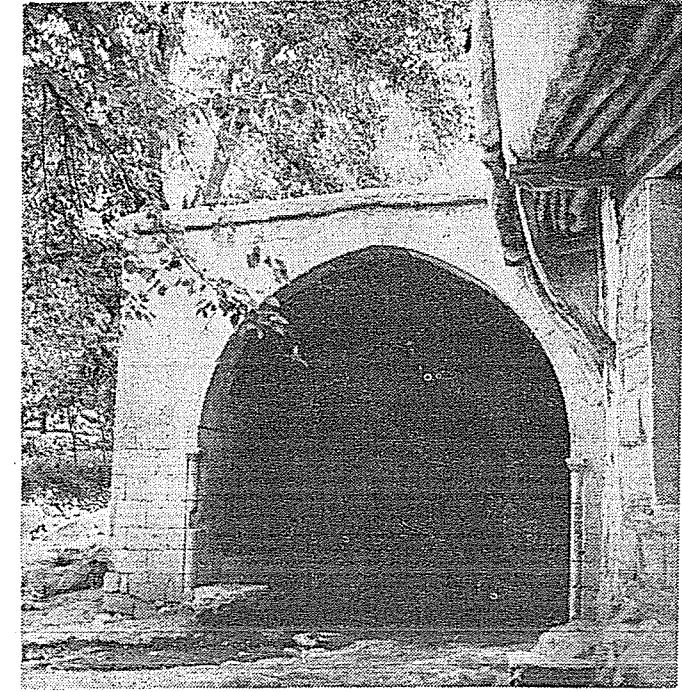
Köyün en ilginç çeşmesi *Köy Meydanı*'nda bulunmaktadır. Bütün yüzleri kesme taşlarla kaplanmış bulunan bu çeşme, bu yörenin en karakteristik çeşmelerinden birisidir (Resim 11).

Küçük köşe sütunlarına oturan, hafif sivri bir kemerle sonuçlanan, beşik tonuzlu eyvan şeklindeki bu çeşmede, ayrıca dikkati çeken, yan duvarların kemerli nişlerle hareketlendirilmiş olmasıdır (Şekil 5). İki renkli kesme taşlardan yapılmış eyvan duvarında ise, gene küçük köşe sütunlarına oturan, sivri kemerli çeşme kısmı yer almaktadır (Şekil 6). İçinde maşrapa konmasına yarayan küçük bir nişin dışında, çeşmenin iki de musluğu bulunmaktadır. Altta da sular, kemer derinliğini taşmayan bir yalağa akmaktadır.

Tonuzu dışında bütünüyle kesme taşlardan yapılmış bu çeşmenin yazıtı yoktur. Kemerlerin şekli, ayrıntılarda ortaya çıkan özelliklerden dolayı, çeşmeyi XVI. yüzyılın sonu, veya XVII. yüzyılın içine tarihlendirebiliriz.

Bu çevrede yapılan araştırmalar, bu tip çeşmelerin ilginç örneklerini ortaya koymuş bulunmaktadır. Bunlar genellikle *Çemişgezek*, *Harput*, *Per-*

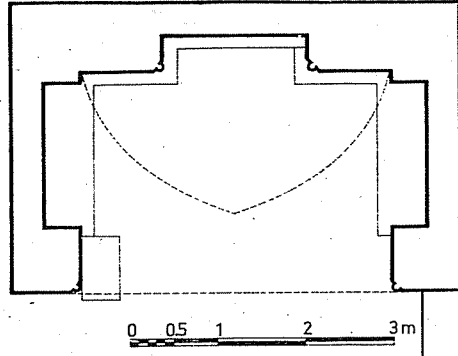
17. Evliya Çelebi, *Seyâhatnâme*, İst. 1970, c. VI, s. 111; İ. Sunguroğlu, *aynı eser*, c.I, s. 151-154.
18. Diyarbakır'dan verilen örnekler konusunda toplu bilgi için bk: M. Sözen, *Diyarbakır'da Türk Mimarisini*, İst. 1971, s. 158-190.
19. Z. Güner, İst. 1936, s. 8.
20. O. Arık, *Bitlis Yapılarında Selçuklu Rönesansı*, Ankara 1971, s. 61-72. Tam bir geçiş bölgesi olan *Bitlis*, ayakta kalabilen yapılarıyla, bölgesel özellikleri en iyi yansıtan yerlerden birisidir. Durum plan şekillerinden bezemelerine kadar, bir bütünlük duygusu içinde ortaya çıkmaktadır. Bu bakımdan yalnız türbeler değil, diğer yapıları da bu açıdan değerlendirmek gerekir. Kitabın tümünde verilen örnekler her türlü karşılaştırmaya olanak tanımakta, ayrıca bölgesel üslupların getirdiği sorunlar ve değerlendirilmesindeki yöntemler üzerinde de durulmaktadır.



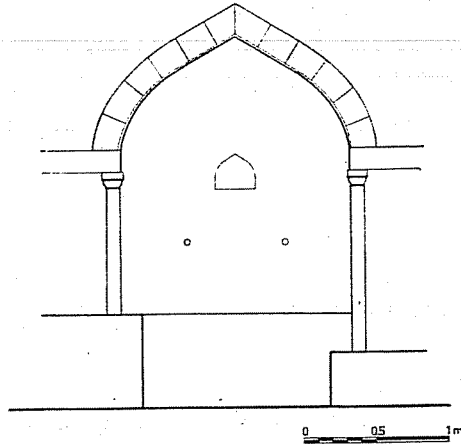
Resim 11. Köy Meydanı'ndaki çeşme.

tek, *Sağman* gibi merkezlerde ve yollar üzerinde karşımıza çıkmaktadır. Yollar üzerinde bu tip çeşmeler su ihtiyacının yanısıra, dinlenmek için gölgelik bir yer durumundadır. Tek bir eyvandan oluşan bu çeşmelerin en yakın örnekleri, kuşkusuz *Eyvân Tipi Türbeler*'dir. Eyvanın Türkler tarafından yüzlerce yıl değişik amaçlı yapılarda sürekli kullanılış şekli göz önüne alınır, bu tip çeşmeler gelişim içinde belirli bir yer alırlar²¹.

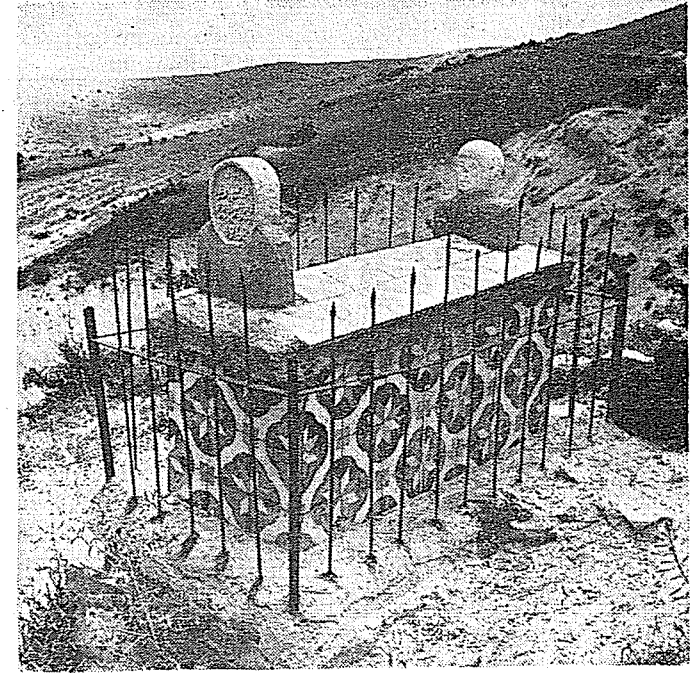
21. Bu tip türbeler ve çeşmeler için bk: M. Sözen, «Anadolu'da Eyvan Tipi Türbeler», *Anadolu Sanatı Araştırmaları*, İst. 1968, sayı 1, s. 167-210: a.y, «Çemişgezek'de Türk Eserleri ve Yelmaniye Camisi», s. 31-32; *Doomed by*



Şekil 5. Ulukale Köy Meydanı Çeşmesi'nin planı.



Şekil 6. Çeşmeden bir görüntü.



Resim 12. Köyün girişindeki mezar.

İnsan Başlı Mezar Taşı :

Ulukale'de konusu edilmeye değer ilginç bir mezar taşı vardır. Köyün girişinde, yolun sağında bulunan bu mezar, üzerindeki yazıttan anlaşılacağı gibi, 1963 yılında ölen gezici kurs öğretmeni *Dursun İbrahimoglu* adlı bir kişiye aittir (Resim 12).

Mezarın bütün özelliği, baş taşı yerine, ölen kişinin büstünün konmuş olmasıdır. Oldukça ilkel çizgiler taşıyan bu mezar taşını yapan *Ahmet Altınoluk* adlı bir duvarcı ustasıdır. Başka köylerde de benzer örneklerinin varolduğu söylenen bu mezar taşlarının ne tür bir geleneğin sonucu yapıldığı kesinlikle bilinmemektedir. Bir Türkmen köyü olan Ulukale'de, mezar taşının erken devirden kalma, benzer başka bir örneği de yoktur.

Ancak bu çevrede araştırma yapan *Nazmi Sevgen*, Sağman'ın *Hiç Köyü* mezarlığında, *Akkoyunlular Devri*'ne ait olduğunu söylediği, insan başlı bir

mezar taşına rastlamıştır²². *Akkoyunlular ve Karakoyunlular Devri* mezar taşlarının özelliği bilinmekle beraber, bunlar içinde insan başı şeklinde yapıları az rastlanır bir durumdur²³. Bu yüzden Ulukale'de karşımıza çıkan figürlü mezar taşını eski bir geleneğe bağlı düşünebilmek için, bu çevrede başka örneklerinin bulunması gereklidir²⁴.

SONUÇ

XI. yüzyılın ikinci yarısından itibaren, Türklerin Anadolu'da ilk yerleşme bölgesi olan Doğu Anadolu, özellikle *Selçuklu Devri*'nden *Osmanlılar Devri*'ne kadar, çeşitli Türk beyliklerine ve devletlerine siyasal çekişme alanı olmuştur. Siyasal olaylar bir yana, bu bölge her devirde kendine özgü bir mimarî gelişim göstermiştir. Bu kendine özgü durumu sağlayan, bir bakıma bölgenin doğal yapısıdır. Buna bağlı olarak mimarî de üç ana çizgide oluşmaktadır.

Birincisi Güney-doğu Anadolu'ya yakın olan bölgelerdir. İslâm dininin sınırları içinde gelişen ilk mimarlık ürünlerinin bulunduğu Güney-doğu Anadolu'da, belirli bir üslûp bütünlüğü vardır. Bu daha çok *Suriye* ve *Irak* çevresiyle bağlantılı bir üslûptur.

the dam, s. 10-11; A. Tükel - Ö. Bakırer, aynı eser, s. 185. Ayrıca 1555/1556 m. (Ramazan 963 h.) tarihli Sağman'daki *Keyhüsrev Bey*'in yaptırdığı eyvanlı çeşme, bize Ulukale'deki çeşmenin ileri sürdüğümüz tarihte yapılabileceğini göstermektedir (A. Tükel, aynı eser, s. 230-231).

22. N. Sevgen bu konuda şunları yazmaktadır: *Köyün kabristanı bize Akkoyunlu'lardan hatıralar saklıyor. Bütün Anadolu'dan topladığımız koç ve at motifli mezar taşlarının en eskilerine burada rastlamış bulunuyoruz. Toprağa gömülmüş vaziyette görülen 'Koç şekilli mezar taşları' Akkoyunlu'larındır. Bu havalıye bir müddet onların da hâkim olduklarını gösterir bundan daha kıymetli bir vesika olur mu? Buraya kadar gelmişken bari size orijinal bir mezar taşı daha sunalım. Türklerin kara bir taassupla heykel yapmadıkları iddia edilen bir devre ait olan bu Türk mezarı, başında bir insan timsali taşımaktadır.* N. Sevgen, *Anadolu Kaleleri*, s. 270.
23. *Anadolu'da Akkoyunlular ve Karakoyunlular Devri Mimarisi* adlı çalışmamız sırasında, Doğu Anadolu'nun çeşitli yerlerinde birbirinden ilginç mezar taşlarına rastladık. Sayıları giderek artan bu mezar taşlarının önemli bir kısmı değişik zamanlarda yayınlanmış bulunmaktadır.
24. Anadolu'da ölümle ilgili gelenekler konusunda bk: S.V. Örnek, *Anadolu Folklorunda Ölüm*, Ankara 1971.

Kuzey-doğu Anadolu'ya yakın olan bölgelerde ise, Azerbeycan, İran'ın etkileri büyüktür. Gelişen mimarî üslûp, Güney-doğu Anadolu bölgesinden biraz farklıdır. Özellikle Türklerin bu bölgelere egemen olmasından sonra, *Afganistan* ve *İran*'da gelişen Türk sanatından sürekli beslenme durumu ortaya çıkmışsa da, malzemededen, eski geleneklerden gelen etkiler gene de bir dereceye kadar iki bölge arasında ufak ayrılıklar doğurmuştur.

Kuzey-doğu Anadolu'yu güneyden, Güney-doğu Anadolu'yu kuzeyden sınırlayan bu bölgede ise, iki ana üslûptan yararlanmak isteyen bir anlayış kendini göstermektedir. Bu üslûbun kapalı bir niteliği vardır. Her iki bölgede ortaya çıkan yenilikler, ilginç denemeler, bu bölgede etkilerini geç duyurmakta, aradan uzun bir süre geçtikten sonra burada yaygınlık kazanabilmektedir. *Osmanlı Devri Mimarisi*'nin doruk noktasına ulaştığı XVI. yüzyılda bile, bu bölgenin bazı kısımlarında, *Selçuklu Devri Mimarisi* yeni bir yorumla ele alınmaktadır. XVI. yüzyılda yapılan uygulamalar, XII. ve XIII. yüzyıl *Selçuklu Devri* yapılarının bir tekrarı durumunda karşımıza çıkmamaktadır. Ancak genel çizgilerde, bazı mimarî elemanların kullanımında, süsleme motiflerinde yakınlıklar ve benzerlikler kendini duyurmaktadır.

Selçuklu Devri ve sonrasının önemli kültür ve sanat merkezlerinde mimarî tam bir süreklilik içindedir. Bu merkezlere kapalı bölgelerde ise, süreklilik başka bir biçimde görülmektedir. Bu yüzden kapalı bölge yapılarını elimizdeki geçerli ölçüler içinde tarihlendirip, değerlendirmek oldukça güçtür. Böyle bir yöntem önemli yapımalara yol açabilir.

Anadolu'da gelişen Türk mimarisi bütünüyle gözden geçirilip, zaman ögesi esas alınrsa, ister istemez bölgesel özellikler kendini duyuracaktır. Orta Anadolu'nun *Konya*, *Kayseri*, *Niğde*, Güney-doğu Anadolu'nun *Urfa*, *Mardin*, *Diyarbakır* gibi kültür ve sanat merkezlerinde karşımıza çıkan yapılar, aynı zaman dilimi içinde yapılmış olsalar da, görünüşlerde ufak ayrılıklar taşırlar. Aynı süre içinde, aynı plan uygulamasında ortaya çıkan bu ayrılıkların varlığı, bölgesel üslûpların etkinliğini açıklamaktadır. Bir bakıma kesintisiz bir bütünlüğün yanısıra, bu tür görünüşler, Anadolu'da gelişen Türk Mimarisi'ni yaratıcı ve zengin kılmaktadır. Bunu bir dereceye kadar, daha önce değindiğimiz gibi, coğrafi koşullara, değişik malzemeye bağlamak mümkündür. Bunun yanısıra, her bölgede karşılaşılan eski kültür değerlerini de gözden irak tutmamak gerekir.

Şimdiye kadar açıklamaya çalıştığımız noktalar, konumuz olan kapalı bölgede daha bir kesinlik kazanmaktadır. Diğerlerinin eş zamanlılığı, burada bir kaç yüzyıl gecikme yaratmaktadır. Bu yüzden *Osmanlı Devri*'nde, bir

Selçuklu Devri ve sonrası mimarî geleneğinden söz edilebilmektedir. Eğer bu bölge yapıları belirli bir bütünlük içinde incelenirse, yanılma payı azalır ve Türk Mimarisi'nin gelişmesindeki aşamalar belirlenir. XI. yüzyıldan günümüze kadarki değişik ve zengin denemeler açıklığa kavuşur.

MİMAR SİNAN HAKKINDA ARAŞTIRMALAR II. (1)

Aygen BİLGE

- 1 — SÜLEYMANİYE'DEKİ SEBİL
- 2 — MİMAR SİNAN'IN TÜRBESİ İLE SEBİLİN MİMARİLERİ VE ONARIM HATALARI
- 3 — MİMAR SİNAN'IN GERÇEK VAKIFNAMESİ

1 — SÜLEYMANİYE'DEKİ SEBİL

Süleymaniye Camii'nin kuzeyinde, eski Ağakapısı -şimdiki Müftülük Dairesi ve Botanik Enstitüsü- önündeki meydanın yan tarafında bir sebil yer almaktadır. Üzerinde Mimar Sinan'ın açık türbesi bulunan üçgen şekilli setin ucundaki bu sebil hakkında çeşitli kaynaklar bilgi vermektedir. (Resim: 2). Bu kaynaklardan bir kısmı -belki de türbenin yanında bulunması nedeni ile- sebili Mimar Sinan'a malederler. Bazı kaynaklar ise sebilin ne zaman ve kimin tarafından yaptırıldığı konusunda kesin bilgi vermezler².

1. Mimar Sinan ile ilgili olan ve aynı başlığı taşıyan bir çalışmam, Mimarlar Odası yayın organı olan «Mimarlık» dergisinin 1969 senesi Mayıs sayısında yayınlanmıştır.
2. Sebili Mimar Sinan'a malederler :
Hüseyin Ayvansaraylı - Hadikâtül Cevâmi, 1281/1864-65 (basma) C.I, s: 19
Süleymaniye Camii konusunun sonunda: «Camii şerifin mimarı olan Mimar Sinan dahi Ağakapısı civarında bina eylediği mektep ve sebil mezaristanında müstakil türbesinde örf ile medfundur.»
Aynı eser, s: 199-200
«Mimar Sinan Mescidi der kurb-i Ağakapısı
Banisi meşhur mimar Sinan'dır. Ağakapısı kurbinde mektep ve sebili civarında müstakil türbede medfundur.....»
Ahmed Refik - Mimar Sinan, Kanaat Kütüphanesi 1931, s: 55.
«...Mimar Sinan İstanbul'da Ağakapısı civarında bir mektep, bir sebil, bir