

İSTANBUL'UN ESKİ KUYU BİLEZİKLERİ HAKKINDA

Yılmaz ÖNGE

Günümüzün köy, kasaba, şehir gibi toplu iskân merkezlerinde, içmek ve kullanmak için gerekli olan temiz suyun temini maksadiyle yapılan modern tesislerden sonra, evvelce aynı gayeye hizmet eden bazı su tesislerinin eski önemlerini kısmen veya tamamen kaybettiklerini görüyoruz. Bunlardan biri de kuyulardır. Kuyu açmak, çok eski çağlardan beri, iskân merkezlerinin temiz su ihtiyacını karşılamak için başvurulan çarelerden biri olmuştur. Arazinin durumu uygun bulunduğu takdirde, kuyu açılacak yerin tesbiti, kazılması, meydana getirilen boşluğun etrafının örülerek takviyesi ve nihayet, bulunan yeraltı suyunun yeryüzüne çıkartılması gibi teknik işler, zamanla bu konuda ihtisas kazanmış ustalara bırakılmış, bunun yanısıra kuyu ağzının etrafındaki canlılar için bir tehlike kaynağı olmaması, kuyudaki temiz suyun yukarıdan düşebilecek şeylerle kirlenmemesi için de bazı tedbirler düşünülmüştür. Temizliğe büyük önem veren müslüman Türkler için son zikrettiğimiz hususlar bilhassa dikkate alınmıştır.

Konumuzun, kuyuların bu zemin üstü yapıları yani, bilezik dediğimiz ve çoğu zaman yekpare taştan (daha sağlam olması bakımından), muhtelif şekillerde işlenmiş olan bir nevi korkuluk kısımlarıdır. Ancak, efsanelerimize, masal ve hikâyelerimize, hattâ günlük yaşayışımızla ilgili folklorumuza, atasözlerimize ve deyimlerimize kadar girmiş bulunan kuyuların¹, üst yapıları yani bilezikleri bakımından şimdiye kadar nedense mimarî, bilhas-

1. İstanbul'da çeşmeler gibi kuyular da tesis oldukları yerlerde o derece önem kazanmışlardır ki, bugün çoğunun mevcudiyetlerinden eser kalmadığı halde, evvelce buldukları mahallere veya sokaklara alem olan isimleriyle yaşamaktadırlar. Zincirlikuyu, Nuhkuyusu, Narlıkuyu, Tatlıkuyu gibi.

sa su mimarlığı tarihlerimize hemen hemen birşey kaydedilmemiştir.² Değil Anadolumuzda, İstanbulumuzda dahi Türklerin yaptığı en eski kuyu hangisidir, bileziğinin şekli nasıldır, en sanatkârâne işlenmiş olanı nerededir bilmiyoruz. Halbuki bileziklerinin şekilleri, çıkılık veya makaraları, bunların tesbit edildikleri aksamı ve su çekmede kullanılan kapları ile kuyuları, bilhassa bunların en büyük vakıf sanat eserleri sayılan külliyelerimiz yahut saray, yalı, konak, köşk gibi zengin mimarî abidelerimiz içinde yer alan örneklerini, su mimarimizin küçük fakat dikkate değer eserleri saymak lâzım gelir. Bu yazımızda, tetkiklerimiz sırasında İstanbul'un muhtelif yerlerinde görüp enteresan bulduğumuz bazı kuyu bileziklerinden bahsetmek istiyoruz. Zaman zaman, tarihî abidelerimizi tetkik maksadiyle yaptığımız gezilerde, eski Türk su mimarlığının eserleri arasında, rasladığımız kuyu bileziklerini de mümkün mertebe ölçüleri ve fotoğrafları ile tesbite çalıştık. Bu yazımız, şimdilik İstanbul şehri içinde ve değişik yerlerde bulunan, dördü klâsik Osmanlı devrine ait, beş örneği tanıtmak gayesini gütmektedir.

I

Zal Mahmud Paşa Medresesindeki kuyu bileziği (Eyüp) :

Mimar Koca Sinan'ın eseri olan 1551 tarihli Zal Mahmud Paşa külliyesine Eyüp'de Feshane Caddesi tarafındaki kapıdan girilip, camie doğru ilerlenirken, sağda, medrese revaklarının önünde, yekpare küfeki taşından işlenmiş bir kuyu bileziği görülür (Resim: 1, Levha: 1-a). Külliye yakın tarihlerde yapılan onarımlar sırasında, avlu içindeki yolların döşeme kotları ve güzergâhları da yenilediğinden, bu kuyu bileziği yolun hemen kenarında ve yol kotunda bir seki ihdas edilerek bunun üzerine yerleştirilmiştir. Alt kenarları 0.905 x 0.905 m. olan bu bileziğin yüksekliği 0.755 m.dir. Bilezik,

2. C. Esad Arseven, *Sanat Ansiklopedisi'nin II. cildinde*, 1182-1183. sahitelerinde, *Kuyu* maddesi münasebetiyle kuyu bileziği için şu bilgiyi vermektedir : «*Kuyu bileziği - Kuyuların ağızına korkuluk olarak yapılan 70 ilâ 80 santim kadar yükseklikte kısa duvar veya ortası halka şeklinde oyulmuş yekpare üstüvanî taşlar.*» Bu tarifin eksik ve hatalı olduğu, yazımızda vereceğimiz örneklerden de anlaşılacaktır. Aynı müellifin eseri olan *Türk Sanatı Tarihi'nin* su mimarisi bölümünde ise kuyu bileziklerine yer verilmemiştir. Adnan Turan'ın Ankara 1966 baskılı «*Sanat Terimleri Sözlüğü*»nde de kuyu bileziklerinden bahsedilmemektedir.

dıştan, iki yüzlü köşe pahlariyle, yukarıya doğru mademe kademe daralan oniki yüzlü kesik bir piramit şeklindedir. 0.495 m. çapındaki bilezik ağzını, 3 cm. eninde, bir kapak yuvası çevirmektedir. Üst kenarların uzunluğu aksiyal cephelerde 0.24 m., pahlarının meydana getirdiği dış yüzlerde ise 0.19 m. olup, kapak yuvası ile birlikte bilezik kalınlığı 0.12 m. dir. Eski kapaktan bugün sadece kenar üzerinde tesbit yerlerini gösteren iki delik izi kalmıştır. Dayirevî âğız, bileziğin içinde kaideye doğru bir koni biçiminde genişlemektedir, Revaka bakan cihetteki orta yüzde 1,5 - 2 cm. derinliğindeki girinti, bu kuyudan, evvelce 0.24 x 0.24 m. ebadında bir adet keşme taş ayağa müstenid bir makara ile su çekildiğini göstermektedir (Resim: 2). Bileziğinin bazı kısımları kırılmış, içi molozla doldurularak körletilmiş olan bu kuyu halen muattal durumdadır.

II

Takkeci İbrahim Ağa Sebilindeki kuyu bileziği (Topkapı dışı) :

Takkeci İbrahim Ağa tarafından yaptırılan külliyenin güneyinde yer alan sebil içindeki bu kuyu bileziği, sebilin kitabesine göre 1593 tarihlidir.³ Külliyenin doğusundaki sokağa açılan kapıdan içeri girilip, sağ tarafta, avluya açılan sebilhane penceresinden bakılınca, yanlarındaki çıkılık ayaklariyle birlikte bu kuyu bileziği derhal dikkati çeker (Resim: 3, Levha II-III). Sebilin mermer döşemesi üzerine oturan kısmı 0.86 x 0.86 m. ebadında bir kare olan bu yekpare mermerden bileziğin yüksekliği de 0.86 m. dir. Zemine yakın bir mesafede, iki yüzlü köşe pahlarının yardımı ile kare plânlı kaide- den, üstte bir kenarının uzunluğu 0.23 m. olan oniki köşeli prizmatik bilezik gövdesine geçmiştir (Resim: 4). Üst köşeler, uçları sade bir püskülle aşağıya sarkan, kova veya su kabı koymağa mahsus, dayirevî plânlı birer konsol taşı şeklinde işlenmiştir. Bileziğin ağzı 0.52 m. çapında olup mermerin aşınmaması için bunun çevresine gömme olarak 2 mm. kalınlığında demir bir çember geçirilmiştir. Böylece bileziğin üst kenarlarının kalınlığı

3. İzzet Kumbaracılar, sebilin Mimar Davud zamanında yapıldığından ve içinde sadece bir kuyunun varlığından söz etmekte (*İstanbul Sebilieri*, İstanbul 1938, 13. s); İ.H. Konyalı ise «*Bileziği başlıbaşına bir sanat eseri olan kuyu da 1002 H. yılında tamamlanmıştır*» demektedir. (İ.H. Konyalı, *Takkeci İbrahim Ağanın Rüyası*, «*Tarih Hazinesi*», Sayı: I, İst. 1950, 16. s).

0.17 m. yi bulmaktadır. Bilezik gövdesinin iki tarafında, aksiyal olarak yerleştirilmiş 0.185 x 0.23 m. ebadında ve 2.13 m. yüksekliğinde, yekpare mermerden birer çıkırık ayağı mevcuttur. Bunlar bilezik ağzının yanlarına, dövme demir lâmadan birer yarım kelepçe ile bağlanmışlardır. Ayakların uçları, kavisli köşe pahlariyle geçilen, sekizgen plânlı boyunların üstünde basık topuzlu, yuvarlak armut şeklinde birer baba ile nihayetlenmiştir. Çıkırık ayaklarında, bilezik üzerinden itibaren 0.65 m. yükseklikte 3.5 cm. çapında ve 0.80 m. yükseklikte 7 cm. çapında karşılıklı ikişer delik görülmektedir. Üst deliklerin kenarlarındaki demir kenet izleri ile sürtünmeden meydana gelmiş dayiresel aşınma izleri, çıkırık tamburunun buraya yerleştirildiğini göstermektedir (Resim: 5). İstanbul'daki klâsik Osmanlı devri sebillerinin en önemlisi olan Takkeci sebili ve içindeki bu kuyu bileziği, bugün maalesef harabiyete terk edilmiş durumdadır. Bileziğin bazı kısımları kırılmış, kapağı ve çıkırığı kaybolmuştur.

III

Bayram Paşa külliyesindeki kuyu bileziği (Haseki) :

İstanbul'da rastladığımız en güzel kuyu bileziği örneklerinden biri Haseki'de, XVII. yüzyılın başlarında inşa edilen Bayram Paşa külliyesinin avlusunda, Bayram Paşa türbesinin güney batı tarafındadır. Bu eser, dıştan dışa 2.14 x 2.14 m. ebadında ve kenarları 13.5 cm. eninde sade bir profille çerçevelemiş, mermerden bir sahanlığın ortasındadır (Resim: 6-7, Levha: IV-V). Bir kenarının uzunluğu 0.67 m. ve yüksekliği 0.655 m. olan prizma şeklindeki yekpare mermer bileziğin kare plânlı kaidelerinden, zemine yakın bir mesafede iki kademeli köşe mukarnasları ile sekizgen plânlı gövdesine geçmiştir. Ancak bileziğin iki tarafında yer alan çıkırık ayakları, kaidenin orta aksında olmayıp, avlu istikametinde kaydırılmış bulunduğundan, gövdenin sekizgen plâni akslara göre değişen bir durum almıştır. Bu yüzden, ayaklara eşit mesafedeki köşe mukarnasları, yükseklikleri sabit kalmak şartıyla farklı biçimlerde işlenmiştir (Resim: 8-9). Üst köşelerde bulunan ve alt uçları küçük palmeciklerle süslü püsküllerle nihayetlenen, dayirevî plânlı mesnet konsolları da, yine aynı sebeple avlu istikametindeki köşelerde değil, yükseklikleri değişmeksizin, bu taraftaki bilezik cephesinin yanlarında yer almıştır. Bileziğin ağzı 0.515 m. çapında olup, kenarlarının kalınlığı 8 cm. dir. Bugün bu ağzın üstünü, 1.5 mm. kalınlığında ve 0.595 m. çapında, küresel bir saç kapak örtmektedir. Orijinalinin yerine sonradan

konulduğunu tahmin ettiğimiz bu kapağın, gerektiğinde kilitlenebildiği, mevcut izlerden anlaşılmaktadır. Bilezik gövdesinin yanlarında bulunan ve 0.215 x 0.215 m. ebadında, 1.80 m. yüksekliğindeki çıkırık ayakları da yekpare mermerden yapılmıştır. Bileziğin ağzı hizasında, bu ayakların kare kesitli gövdeleri, iki kademeli mukarnaslarla sekizgen prizma şekline dönüşmekte (Resim: 10) ve üst uçlarında, nisbeten ince bir boyundan sonra, sekiz yüzlü armut biçiminde, sivri topuzlarla nihayetlenmektedir. Her iki ayakta, bileziğin üst kenarından itibaren 0.84 m. yükseklikte ve 6.5 cm. çapında, karşılıklı açılmış deliklere geçirilmiş olan çıkırık tamburu orijinal değildir. Ayaklardan türbeye en yakın olanının alt kısmı kırıldığından, demirden bir yarım kelepçe ile bileziğin üst kenarına bağlanmıştır. Bayram Paşa külliyesindeki bu kuyunun çıkırığı aslında doğu tarafından, ancak gerektiğinde mukabil tarafından da kullanılabilir üzere plânlanmış ve bilezik ağzının akslarına göre değişen simetrik kompozisyonu bu şekilde ortaya çıkmıştır. Kuzey tarafına sonradan inşa edilen Bayram Paşa türbesi ile doğu ve güney yönlerinde tesis olunan hazire arasında bu eser, bugün sıkışmış gibi görünmektedir. Bilezik ve ayaklarındaki tehlikeli kırık ve çatlaklara rağmen kuyu halen kullanılmaktadır.

IV

Kule Meydanı Sokağı başındaki kuyu bileziği (Yedikule) :

Yedikule'de Kule Meydanı Sokağının başında, yoldan yüksekce bir set üzerinde ve etrafı demir parmaklıklı bir kabrin önünde, daha önce zikrettiğimiz örneklere nazaran daha farklı bir kuyu bileziği bulunmaktadır⁴ (Resim: 11, Levha: VI). Kuyunun yekpare küfeki taşından oyma bileziği, kaidesi 0.80 x 0.80 m., üst kenarlarının uzunluğu ise 0.65 x 0.65 m. olan, 0.68 m. yüksekliğinde, kesik bir kare piramit şeklindedir. 0.45 m. çapındaki bilezik ağzı, kaideye doğru konik biçimde genişlemektedir. Üst kenarların kalınlığı 10 cm. dir. Bileziğin karşılıklı iki yan yüzüne, mail durumdaki çıkırık ayaklarını yerleştirmek için özel yuvalar açılmıştır (Resim: 12). Bu dört çıkırık ayağı yuvası, evvelce bileziğin kenarlarında iki çift ayak bulunduğunu göstermektedir. Ancak bugün sadece bir çift yekpare taş ayak mevcut

4. Bu enteresan kuyu bileziğinin mevcudiyetini haber veren Sayın Prof. Dr. Semavi Eyice'ye teşekkürlerimizi sunarız.

olup bunların dikdörtgen şeklindeki gövde kesitleri 0.20 x 0.24 m., zemin-den itibaren yükseklikleri ise 1.87 m. dir. Ayakların üst uçlarından itibaren 25.5 cm. lik kısımları nisbeten dar bir boyun ile ayrılan, destarlı mevlevî külâhına benzer, dört köşeli birer topuzla süslenmiştir. Ayaklardan yola bakan taraftakine, çıkırığın tambur eksenini ayakların arasına yerleştirebilmek için özel bir yuva, mukabil taraftakine de oldukça sathî bir delik açılmıştır. Ayakların meyil istikametine ve çıkırık deliklerinin durumuna göre kuyunun, bugün yalnız yol tarafında duran bir insan tarafından kullanılabilceği anlaşılmaktadır. Bu kuyunun tarihi hakkında kesin bir bilgimiz olmadığından, bilezik ve ayakların kompozisyonuna ve ayak başlarındaki topuzların şekline bakarak, eserin XVI. - XVII. yüzyıllara aid olabileceğini söyleyebiliriz. Halen suyu bulunmakla beraber, civarında terkos tesisatı olduğu için bu kuyunun eski önemi kalmamış, kapağı ile çıkırığı da maalesef kaybolmuştur. Çıkırık ayakları da bilezik cephelerindeki yuvalarından oynamış, düşüp kırılmak üzeredir (Resim: 13).

V

Şah Sultan Türbesi önündeki kuyu bileziği (Eyüp) :

Sultan III. Selim tarafından kardeşi Şah Sultan için Eyüp'te 1800 tarihinde, mimar İbrahim Kâmil Ağa'ya yaptırılan küçük külliye Feshane Caddesine açılan kapısından girilince, solda, kapı çıkıntısı ile Şah Sultan Türbesinin revakı arasında, değişik bir kuyu bileziği görülür. Kısmen dairevî, fakat bir ucu garip bir şekilde dışarı doğru uzayan bir kaide üzerinde, düzgün daire plânlı profillerle daralarak yükselen bu yekpare mermerden bileziğin, kaide üstündeki alt çapı 0.695 m., üst çapı ise 0.45 m. dir (Resim: 14, Levha: I-b). Bilezik, gayrimuntazam kaidesiyle birlikte 0.56 m. yüksekliğindedir. Etrafını çeviren 2.5 cm. enindeki kapak yuvası hariç, bileziğin ağız 0.305 m. çapında olup, kaideye doğru konik biçimde genişlemektedir. Bugün mevcut olmayan kapağının tesbit yerlerine ait izleri ihtiva eden üst kenarının kalınlığı 7 cm. dir. Bilezik gövdesinin dış yüzündeki en geniş orta profil, antik tezyinatı hatırlatan, araları ince çubuklarla ayrılmış, yan yana dörtlü dil veya yaprak motifi guruplarıyla süslenmiştir. Bu bileziğin gayrimuntazam kaide kısmı evvelce zemine gömülü iken, külliye yakın tarihlerde icra edilen onarımlar meyânında avlu döşemesinin yenilenmesi sırasında, bugünkü döşemenin üzerine çıkarılmıştır. Ancak bu durum, aslında külliye'nin barok üslûplu mimarisine uygun görünüşteki bu bileziğin ori-

jinini tesbite imkân vermiştir. Şöyle ki, garip bir şekilde bir ucu dışarıya doğru uzayan bilezik kaidesine dikkatle bakıldığında, bunun aslında tersine dönmüş bir sütün başlığının tablası olduğu anlaşılmaktadır. Muhtemelen bazı kısımları bu arada başlık tablasının üç köşesi kırık olarak ele geçen parça, kuyu bileziği yapmak için kullanılmak istendiğinde, içi oyulmuş, kırık tabla köşeleri traş edilerek düzgün dayire biçimine getirilmiş, dördüncü köşe ise aynen muhafaza suretiyle fakat gözden gizlenecek şekilde duvara doğru döndürülüp, avlu döşemesi içine gömülmüştür. Mevcut şekline ve tezyinatına göre bu sütün başlığı, geç Roma veya erken Bizans devrine aid bir eserdir.

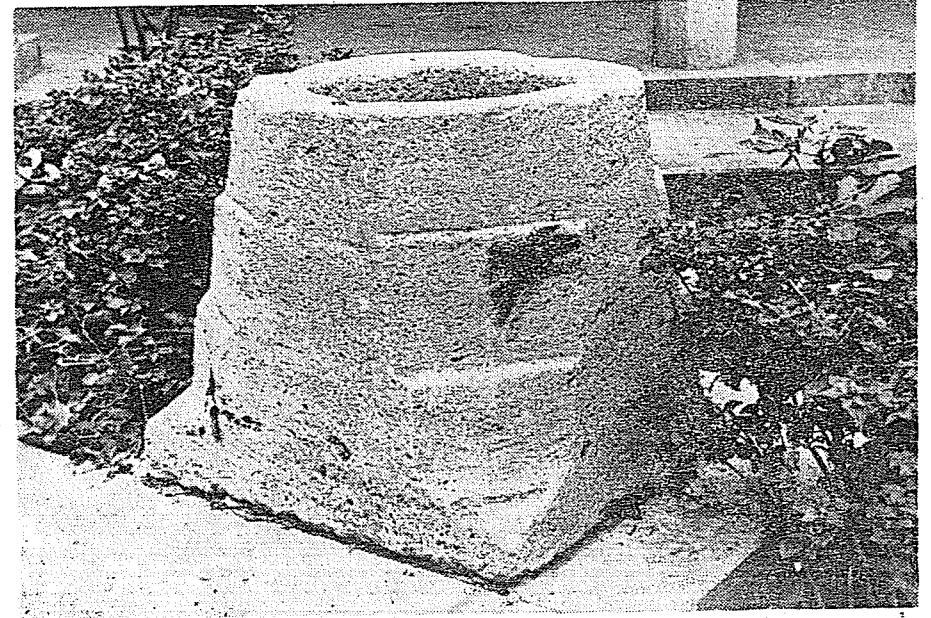
Yukarıda tanıtmağa çalıştığımız örneklerden de anlaşılacağı gibi, kuyuların çoğu, vakıf yoluyla vücuda getirilmiş su tesisleridir. Bu husus muhtelif vakfiyelerin tetkikinden de anlaşılmaktadır. Hattâ bazı kuyu bileziklerinde, vâkıfın adını ve vakıf tarihini belirten kitabeler mevcuttur. Kandilli'de, Kapamacı Meydanında bulunan ve Hisarlı Hadice Hatun'un ruhunu taziz için 1169 H. (1755 M.) tarihinde yapılan kuyu bileziği, bu tip örneklerin en güzellerindendir (Resim 15). Kitabesi 1318 H. (= 1900/01) tarihinde Naci Bey ve Meymenet Hanımın hayratı olduğunu gösteren diğer bir kuyunun bileziği de, Üsküdar'dan Haydar Paşa İskelesine inen yolda, Tunusbağı Çeşmesinden sonra, mezarlık önünde bulunmaktadır⁵.

Takkeci İbrahim Ağa'nın Topkapı'daki sebilinde olduğu gibi, ayrıca akar suyu bulunmayan cami, mescid, namazgâh, medrese, sebil ve benzeri yapılarda veya külliyelerde tesis edilen kuyuların, inşa edildikleri devirler için ne derecede önem taşıdıkları kolayca tahmin edilebilir. Nitekim, 1551 yılında Hadım İbrahim Paşa tarafından Silivrikapı'da mimar Koca Sinan'a yaptırılan camie ait 1560 tarihli vakfiyede, akar su getirilmeye kadar kuyudan su çekecek bir adam için tahsisat ayrılacağı şartının konması, bu kuyunun ehemmiyetini açıkça ifade etmektedir⁶.

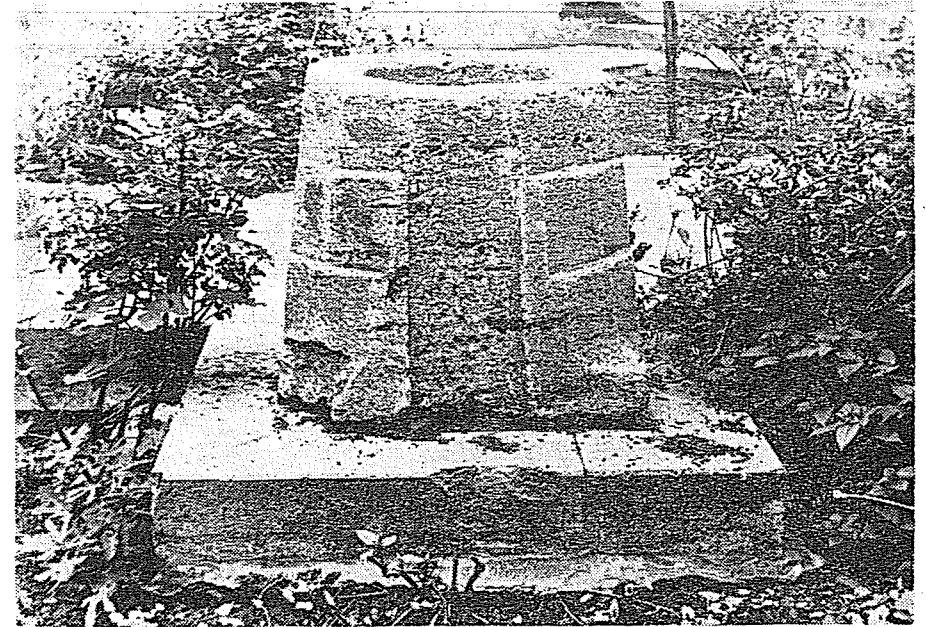
5. Semavi Eyice, *İstanbul - Şam - Bağdad Yolu Üzerindeki Mimari Eserler*, «Tarih Dergisi», Cild : IX, S: 13, İst. 1958, 83. s.

6. Abdülkadir Erdoğan, *Hadım İbrahim Paşa Camii*, «Vakıflar Dergisi», S: I, Ank. 1938, 32. s. İ.H. Konyalı bu kuyu hakkında «Kuyu sakfının altında bulunan ve sonradan yapıldığı iri taşlara açılan künk deliklerinden belli olan su terazisinden ve masaktan öğreniyoruz ki, caminin akar suyu sonradan temin edilmiştir.» demektedir. (İ.H. Konyalı, *Mimar Koca Sinan'ın Eserleri*, İstanbul 1950, 99. s.)

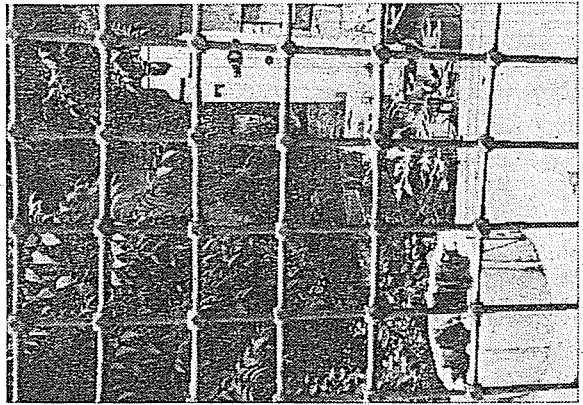
Netice olarak, kuyu bilezikleri hakkında yazımızın başından beri söylemek istediklerimizi kısaca özetlemek icab ederse, fonksiyona göre en uygun formu meydana getiren, tekniğin gerektirdiği malzemeyi, onun bünyesine en uygun şekilde ölçülendiren Türk mimar ve mühendisleri, kuyu bileziği gibi küçük ve basit bir yapıyı dahi, kendilerine has bir estetik görüşle ve yerine göre, dikkate değer bir sanat eseri haline getirmeyi başarmışlardır.



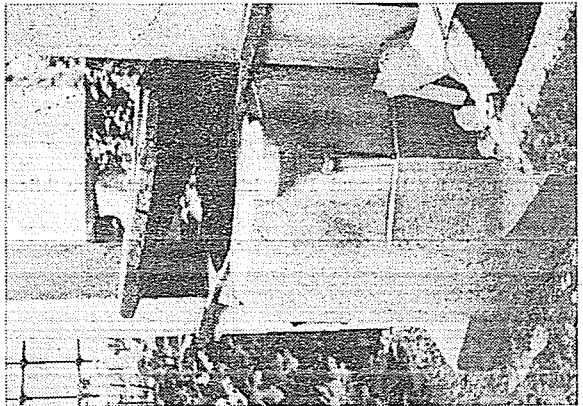
Resim 1. Eyüp'de Zal Mahmud Paşa külliyesindeki kuyu bileziği.



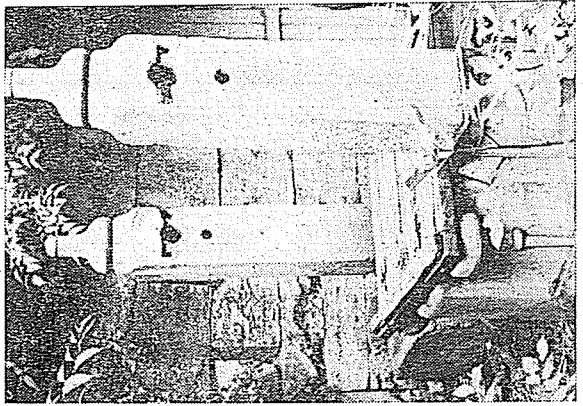
Resim 2. Eyüp'de Zal Mahmud Paşa külliyesindeki kuyu bileziği.



Resim 3.

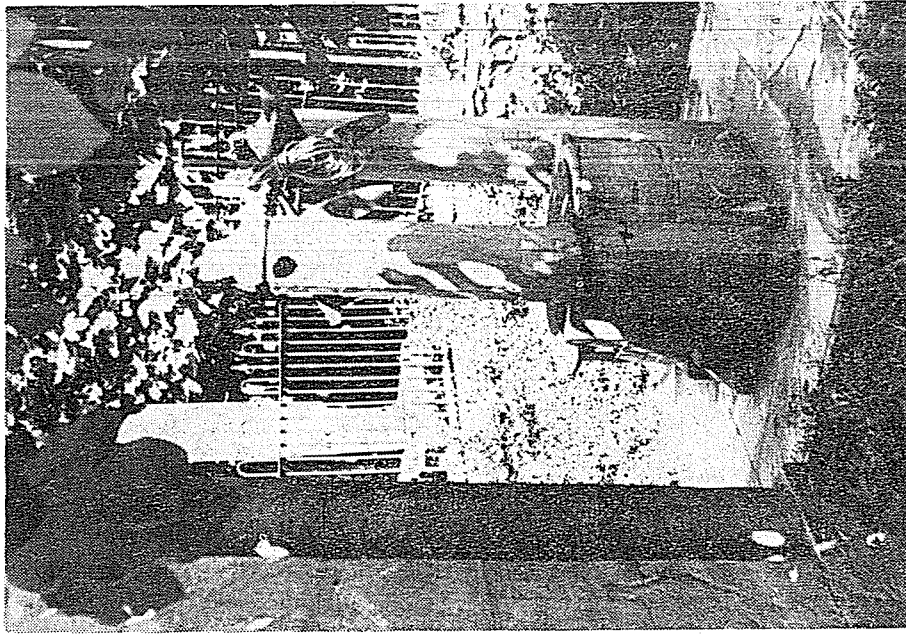


Resim 4.

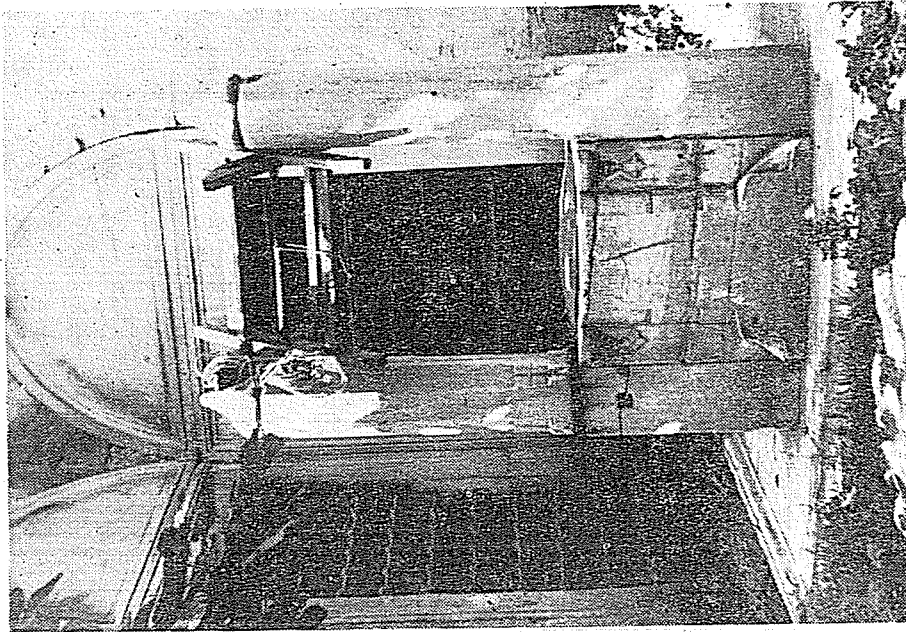


Resim 5.

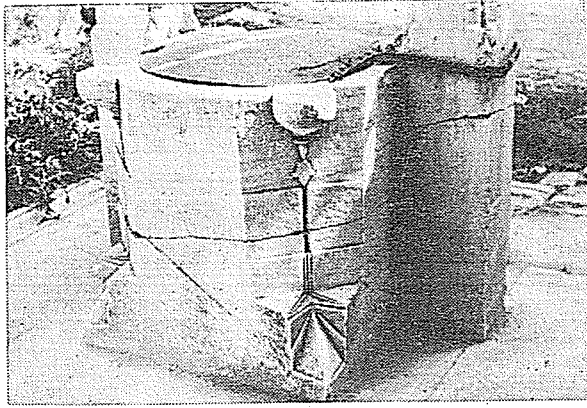
Taickeci İbrahim Ağa Sebilindeki kuyu bileziği çeşitli yönlerden.



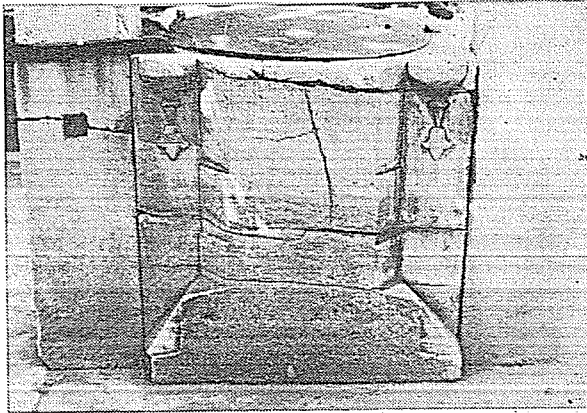
Resim 7. Bayram Paşa külliyesindeki kuyu bileziği.



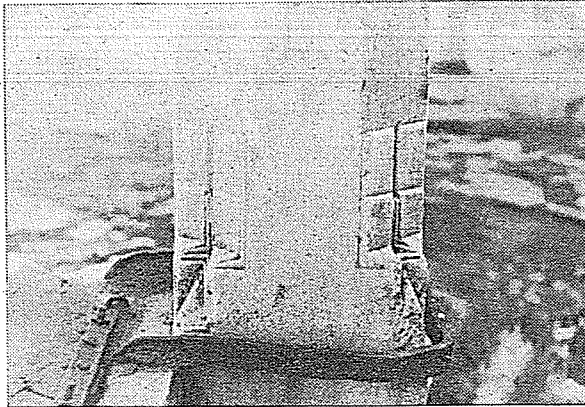
Resim 6. Bayram Paşa külliyesindeki kuyu bileziği



Resim 8.

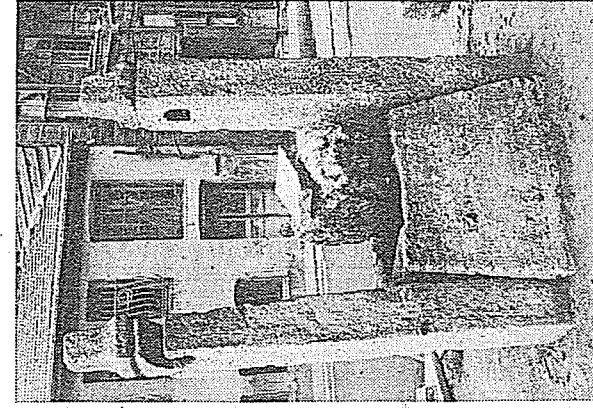


Resim 9.

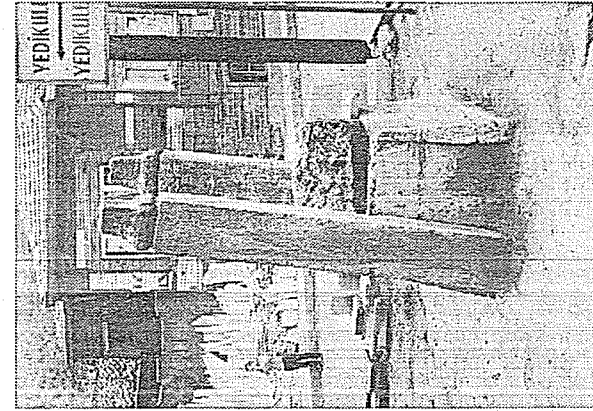


Resim 10.

Bayram Paşa külliyesindeki kuyu bileziği çeşitli yönlerden.

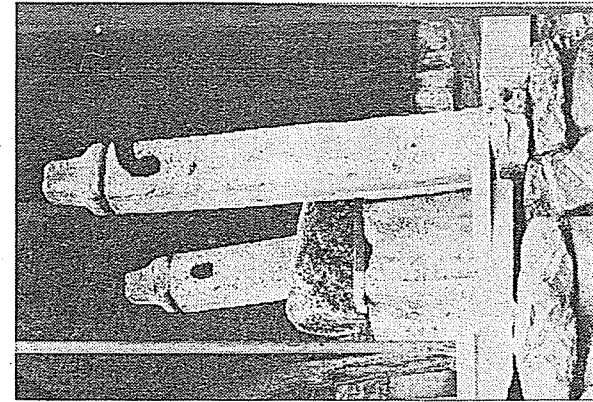


Resim 13.

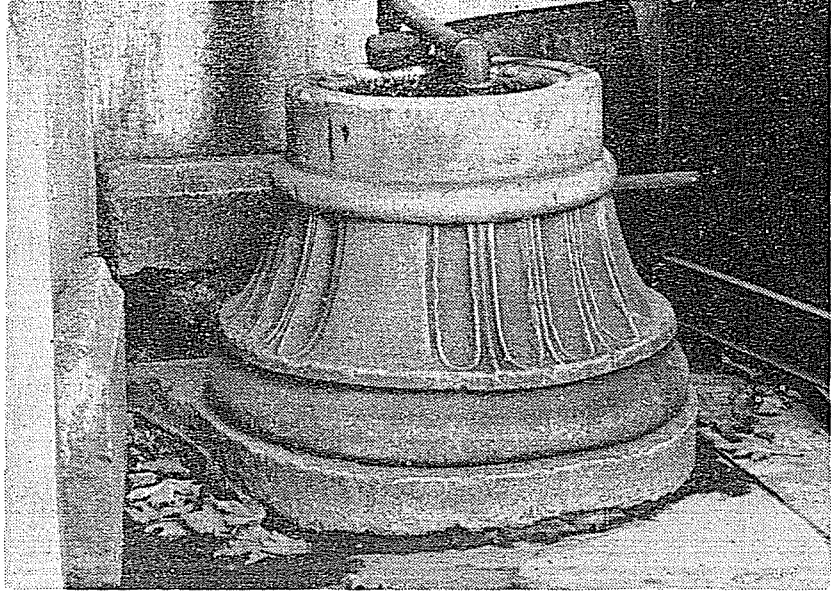


Resim 12.

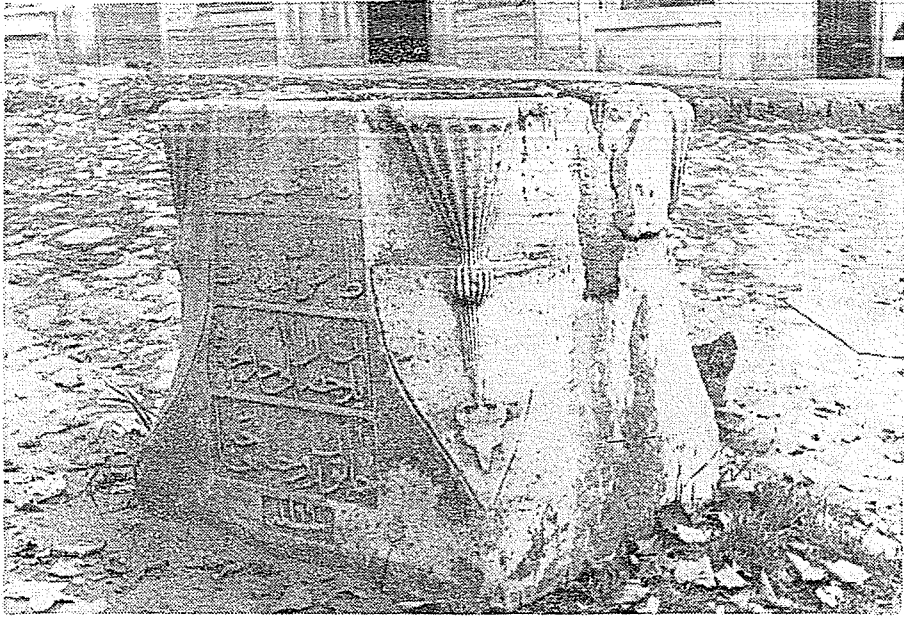
Yedikule'de Kule Meydanı sokakı başındaki kuyu bileziği.



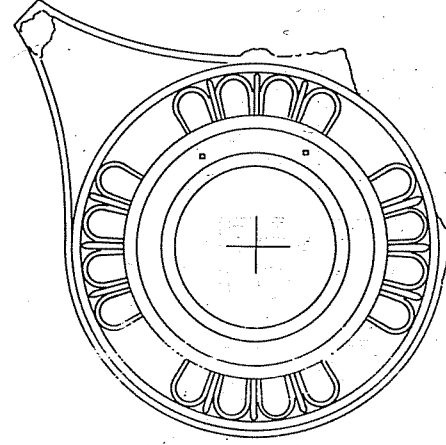
Resim 11.



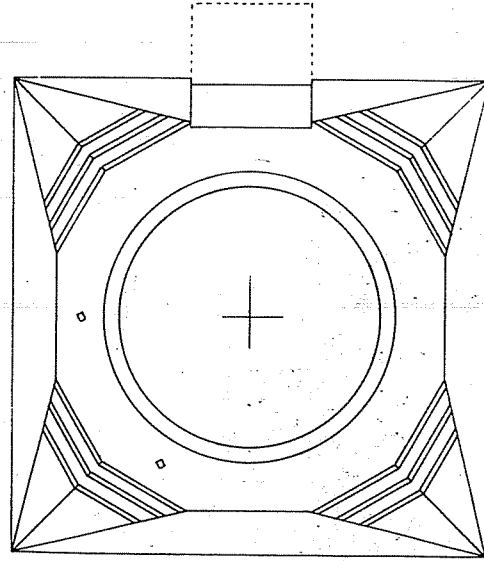
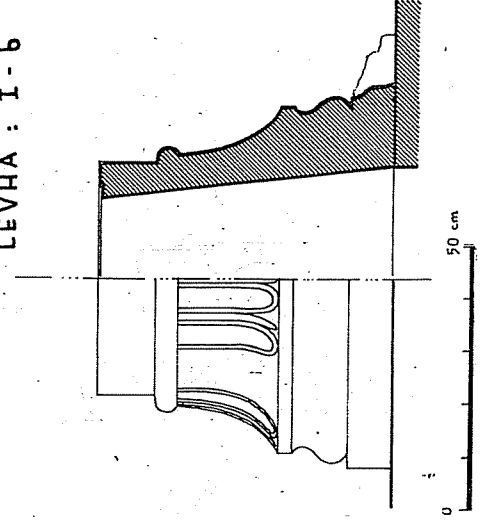
Resim 14. Şah Sultan türbesi önündeki kuyu bileziği.



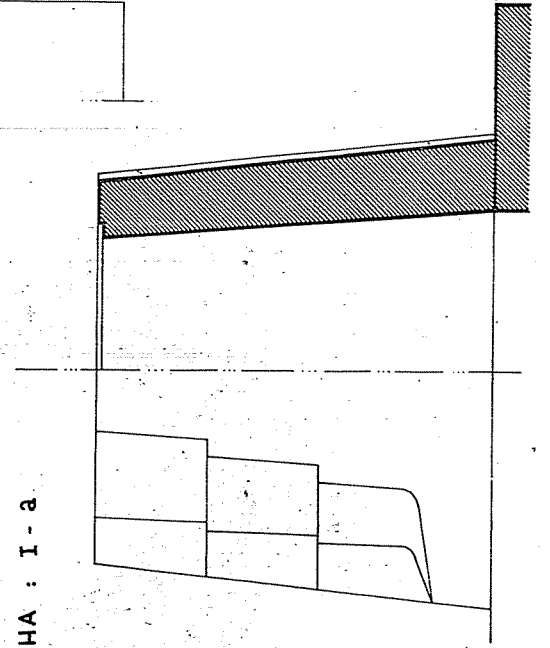
Resim 15. Kandilli'de Kapamacı Meydanında Hisarlı Hadice Hatun adına yapılan kuyunun bileziği.



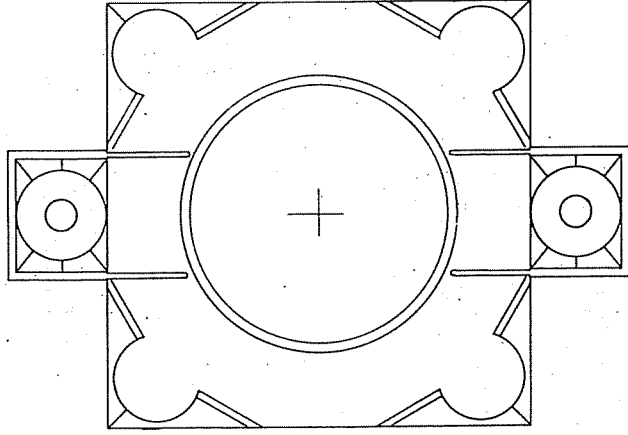
LEVHA : I - b



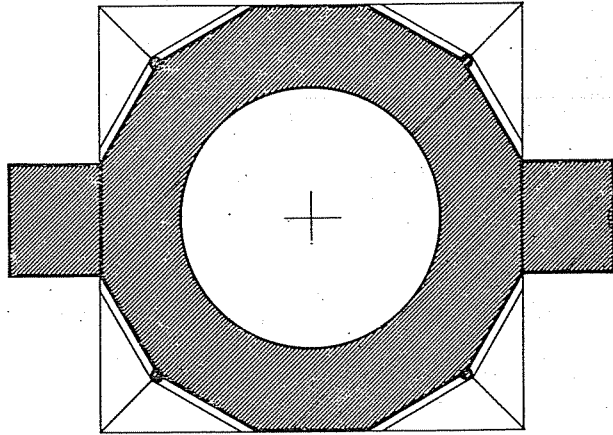
LEVHA : I - a



LEVHA : II

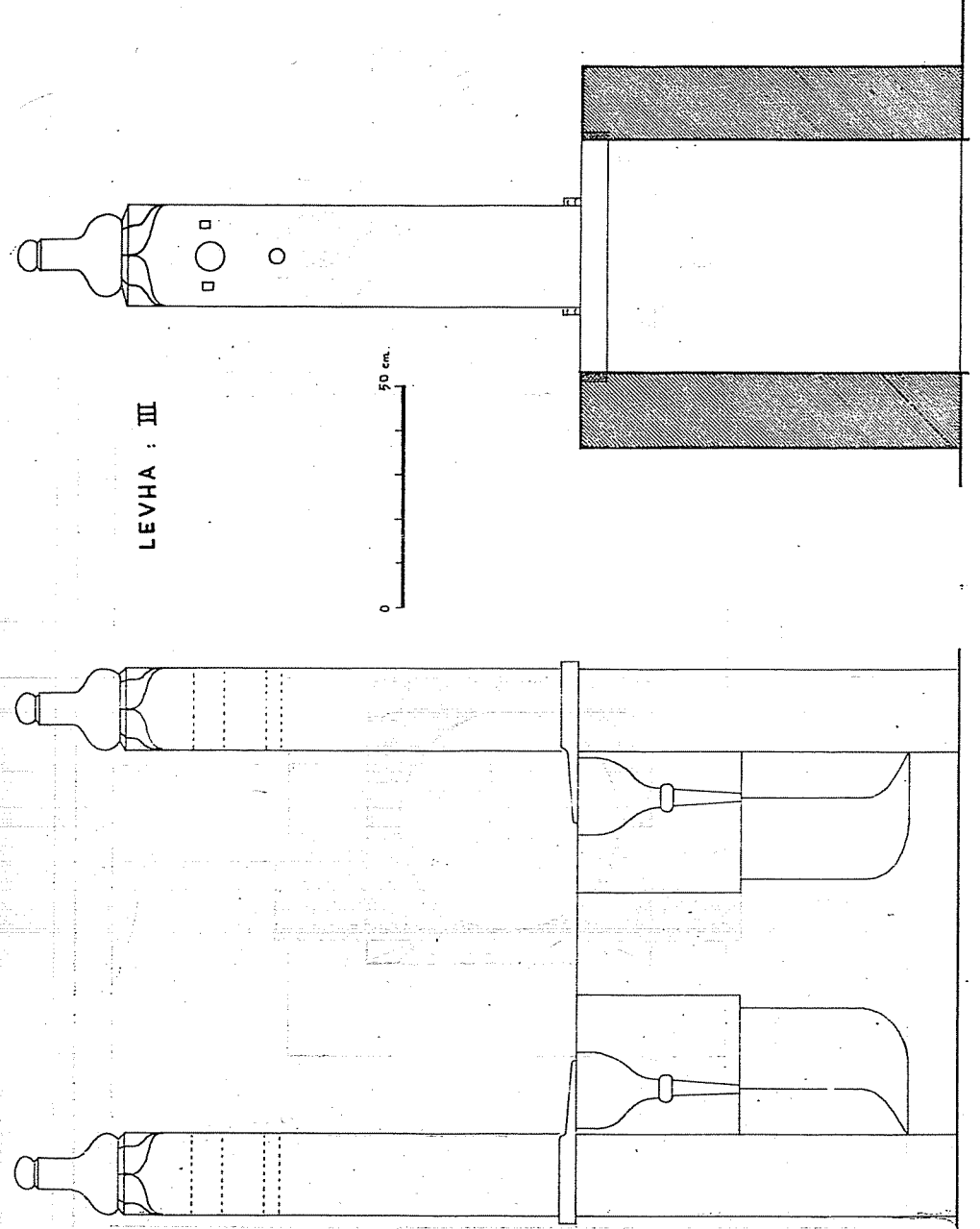


0 50 cm.



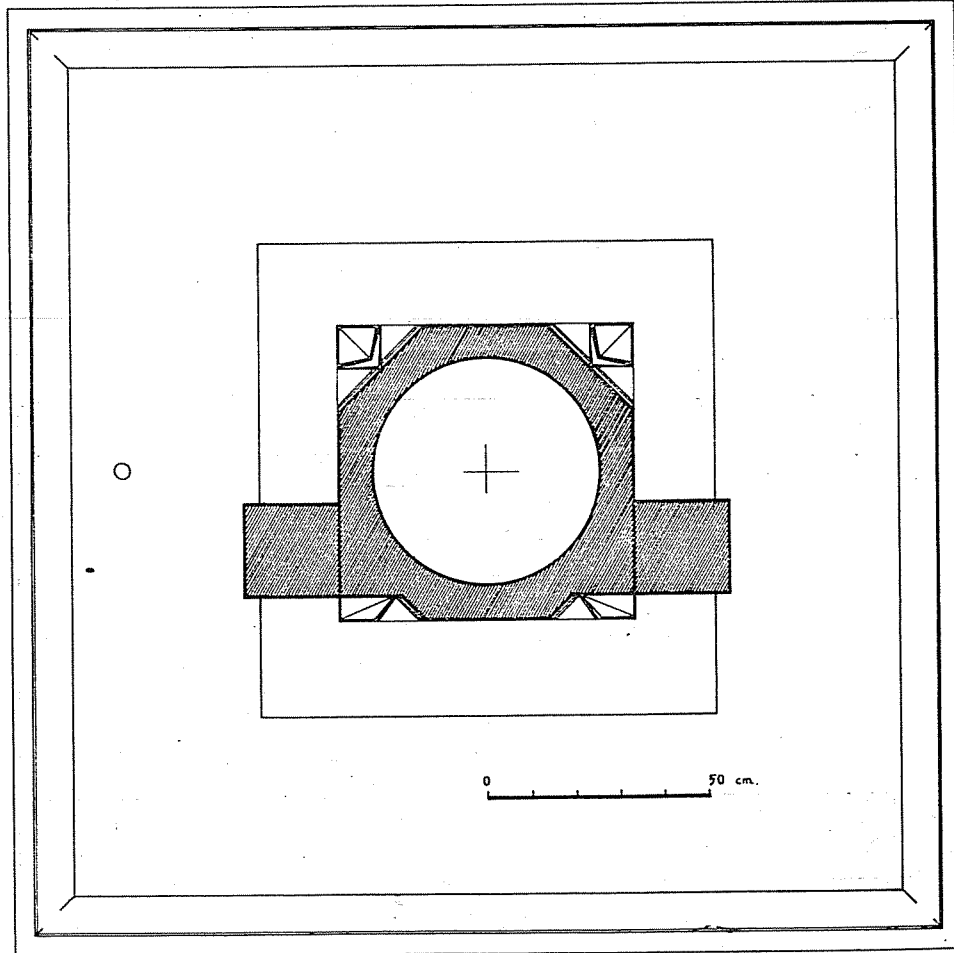
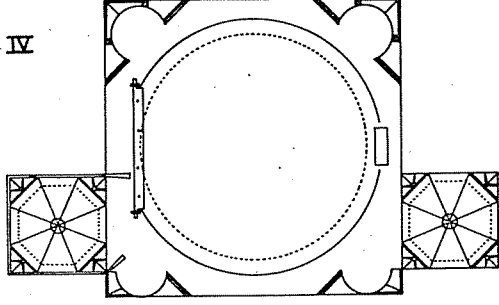
Takkeci İbrahim Ağa Sebilindeki kuyu bileziğinin rölövesi.

LEVHA : III

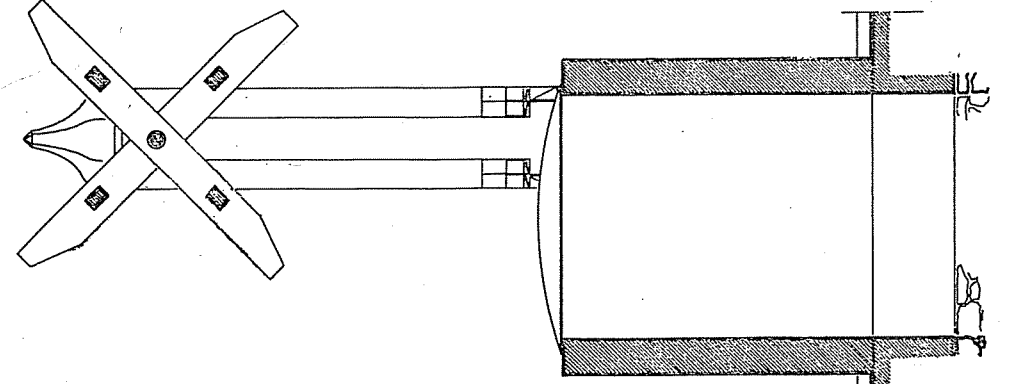


Takkeci İbrahim Ağa Sebilindeki kuyu bileziğinin rölövesi.

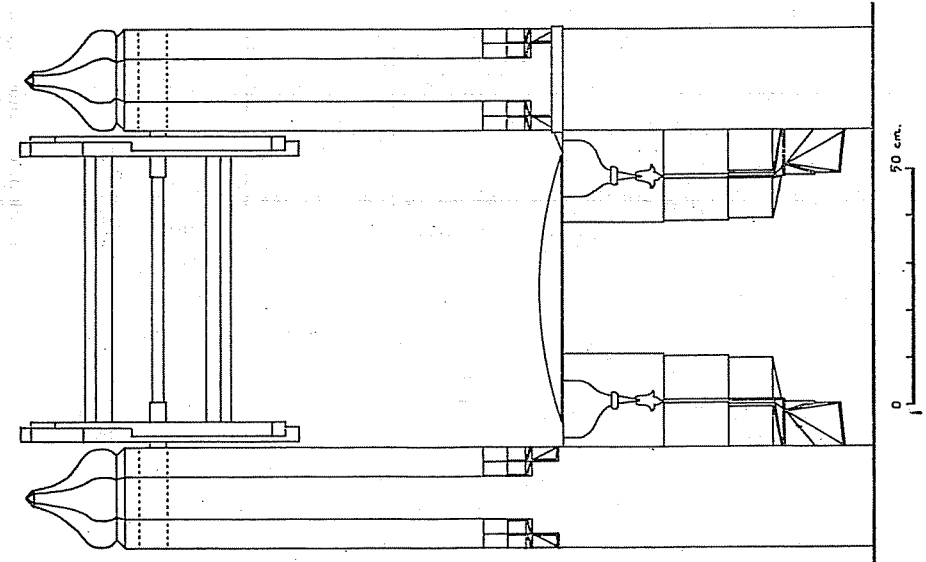
LEVHA : IV



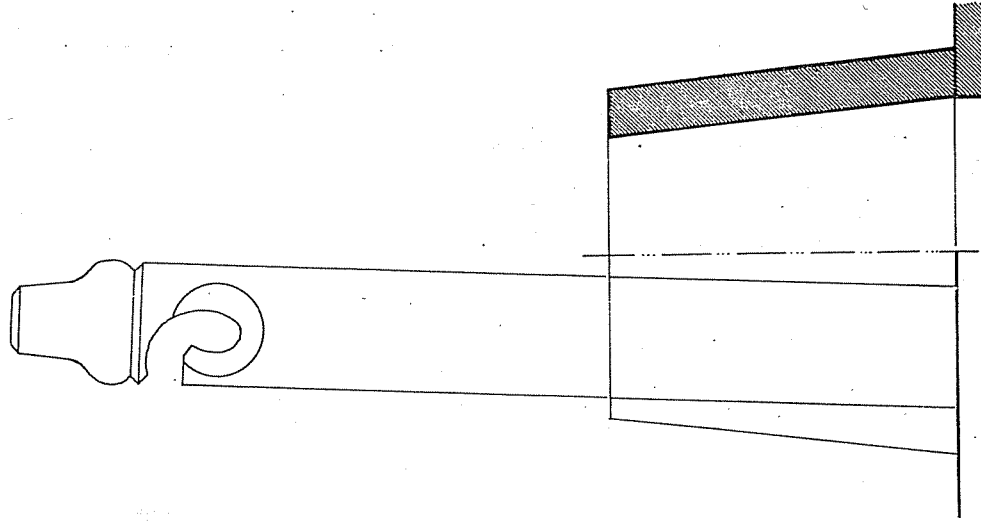
Bayram Paşa külliyesindeki kuyu bileziğinin rölövesi.



LEVHA : V

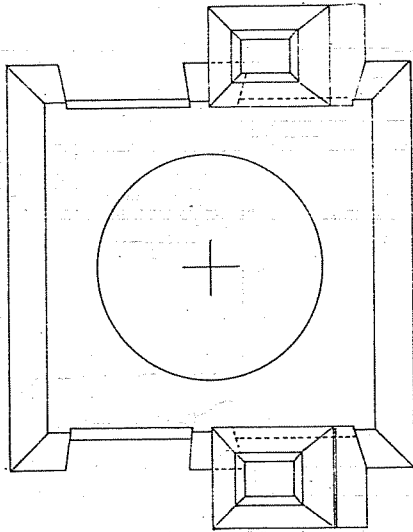


Bayram Paşa külliyesindeki kuyu bileziğinin rölövesi.



Yedikulede Kule Meydanı sokakı başındaki kuyu bileziğinin rülbvesi

LEVHA : VI



0 50 cm

İZNİK MÜZESİNDE BAZI BİZANS BAŞLIKLARI

Münevver KEŞOĞLU

Bizans mimarisinde, 4-5. yüzyıllardan itibaren korint başlıkları yeni zevklere uydurularak «kompozit» denen başlıklar ortaya çıkmıştır. Bilhas- sa yaprak biçimlerinde yenilikler gösterirler. İznik müzesinde bulunan baş- lıkların birkaçı yaprak biçimlerindeki değişikliklere gayet güzel örnek teşkil etmektedirler. Bunlar içinde en mühimlerinden ikisi «yaprakları rüzgârdan dönmüş» başlıklardır. Ayrıca iyon ve korint başlıkları ilk Bizans devrinden itibaren yeni başlık tiplerine de ilham vermişlerdir. Bizans mimarisinde çe- şitli şekillerde sütun başlığı kullanılmıştır. Bunlar kesik piramit, impostlu iyon, Bizans iyon gibi şekillerdir. Bir de hayvan figürlü başlıklar görülmek- tedir.

I — Yaprakları rüzgârdan dönmüş başlıklar :

1. Müze envanterine 665 numara ile kayıtlı olan bu başlık mermer- den yapılmıştır ve müzeye nereden geldiği belli değildir. Alt taban çevresi 1 m 40, üst kenar ölçüleri 0 m 54 - 0 m, yüksekliği 0 m 52 dir. Sütun baş- lığının tezyinatına tamamen akanthos yaprakları hâkimdir. İki sıra halin- deki yapraklar bir düz, bir rüzgârdan aynı yöne dönmüş olarak yer almak- tadır. Yapraklar en ince teferruatına kadar işlenmiştir. Damarları, kenar- larının oymaları çok incelikle belirtilmiştir. Yaprakların üzerlerine matkap- la delikler açılmıştır. Başlığın üst kısmı bir köşesi hariç tamamen tahrip ol- muş denilebilir. Halen mevcut kısımlardan görüldüğü gibi kenarları yivlen- dirilmiş bir tabla kısmı mevcuttur (Res. 1).

2. Diğer 652 numara ile müze envanterine kayıtlıdır. Üst kenar öl- çüleri 0 m 55 - 0 m 55, alt taban çevresi 1 m 70, yüksekliği 0 m 30 dir. Baş- lığın büyük bir kısmı tahrip olmuştur. Altta bir sıra rüzgârdan aynı yöne tamamen dönmüş akanthos yaprakları yer almaktadır. Yapraklar büyük bir incelikle işlenmiştir. Damarları belirtilmiş ve delikler tezyin edilmiştir. Her cepesinde ikişer tane olmak üzere aynı noktadan ayrılarak çıkıp tekrar birleşen yapraklar olması muhtemel rölyef halinde üst kısımları kırılmış tez- yinat görülmektedir. Başlığın üst kısmı yivli bir şerit halindedir (Res. 2).