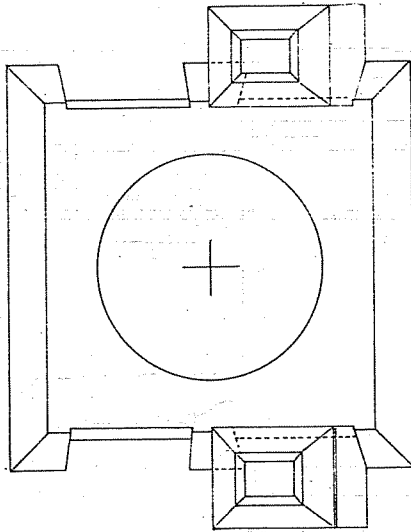


Yedikule'de Kule Meydanı sokakı başındaki kuyu bileziğinin rülbvesi

LEVHA : VI



50 cm
0

İZNİK MÜZESİNDE BAZI BİZANS BAŞLIKLARI

Münevver KEŞOĞLU

Bizans mimarisinde, 4-5. yüzyıllardan itibaren korint başlıkları yeni zevklere uydurularak «kompozit» denen başlıklar ortaya çıkmıştır. Bilhas- sa yaprak biçimlerinde yenilikler gösterirler. İznik müzesinde bulunan baş- lıkların birkaçı yaprak biçimindeki değişikliklere gayet güzel örnek teşkil etmektedirler. Bunlar içinde en mühimlerinden ikisi «yaprakları rüzgârdan dönmüş» başlıklardır. Ayrıca iyon ve korint başlıkları ilk Bizans devrinden itibaren yeni başlık tiplerine de ilham vermişlerdir. Bizans mimarisinde çe- şitli şekillerde sütun başlığı kullanılmıştır. Bunlar kesik piramit, impostlu iyon, Bizans iyon gibi şekillerdir. Bir de hayvan figürlü başlıklar görülmek- tedir.

I — Yaprakları rüzgârdan dönmüş başlıklar :

1. Müze envanterine 665 numara ile kayıtlı olan bu başlık mermer- den yapılmıştır ve müzeye nereden geldiği belli değildir. Alt taban çevresi 1 m 40, üst kenar ölçüleri 0 m 54 - 0 m, yüksekliği 0 m 52 dir. Sütun baş- lığının tezyinatına tamamen akanthos yaprakları hâkimdir. İki sıra halin- deki yapraklar bir düz, bir rüzgârdan aynı yöne dönmüş olarak yer almak- tadır. Yapraklar en ince teferruatına kadar işlenmiştir. Damarları, kenar- larının oymaları çok incelikle belirtilmiştir. Yaprakların üzerlerine matkap- la delikler açılmıştır. Başlığın üst kısmı bir köşesi hariç tamamen tahrip ol- muş denilebilir. Halen mevcut kısımlardan görüldüğü gibi kenarları yivlen- dirilmiş bir tabla kısmı mevcuttur (Res. 1).

2. Diğeri 652 numara ile müze envanterine kayıtlıdır. Üst kenar öl- çüleri 0 m 55 - 0 m 55, alt taban çevresi 1 m 70, yüksekliği 0 m 30 dir. Baş- lığın büyük bir kısmı tahrip olmuştur. Altta bir sıra rüzgârdan aynı yöne tamamen dönmüş akanthos yaprakları yer almaktadır. Yapraklar büyük bir incelikle işlenmiştir. Damarları belirtilmiş ve delikler tezyin edilmiştir. Her cepesinde ikişer tane olmak üzere aynı noktadan ayrılarak çıkıp tekrar birleşen yapraklar olması muhtemel rölyef halinde üst kısımları kırılmış tez- yinat görülmektedir. Başlığın üst kısmı yivli bir şerit halindedir (Res. 2).

II — Hayvan figürlü başlıklar :

3. Kompozit başlıkların hayvan figürlerine örnek olmak üzere de İznik müzesindeki 670 envanter numaralı başlığı tanıtmaya çalışacağız. Mermerden yapılan bu başlığın üst kenar ölçüsü 0 m 26 (kırık kısımları 0 m 16-0 m 06), alt kenar 0 m 21 - 0 m 16, yüksekliği 0 m 19 dir. Ana motif kanatlarını açmış kartaldır. Kartalın vücut kısmı başlığın köşelerine oturtulmuş olup açık kanatlarından biri bir yüzün, diğeri de öbür yüzün yarısını kaplamakta ve bütün yüzlerde bu durum tekrarlanmaktadır. Başlıkta kuvvetli bir simetri hakimdir. Bunun yanında, itinalı bir işçilik göze çarpmakta olup kartalın vücudunda ve kanatlarındaki tüyler tam bir gerçekçilik ile belirtilmiştir. Başlığın alt kısmı kırıktır. Gerek kartalın ayak kısımları ve gerekse kanat uçları bu kırık kısımda bir devamlılık göstermektedir. (Res. 3).

4. Bursa müzesinde de kartalı bir sütun başlığına rastlamaktayız. Envanter No. su 280 dir. Bursa müzesine 5 Mayıs 1905 de İznik'den getirilmiştir. Alt taban çevresi 0 m 75, yüksekliği 0 m 41, üst köşeler arası 0 m 51 - 0 m 39 dir. Diğeri nazarın daha ince bir işçilikle yapılmış fakat kompozisyon tertibi aynıdır. Kuşlar yine köşelere yerleştirilmiştir. Gövdeleri röl-yef halindedir. Vücutundaki tüyler belirtilmiştir. Kanatları iki yana açıktır ve başlığın yüzlerinin büyük bir kısmını kaplamaktadır. Kanatların üzerleri matkapla oyulmuş deliklerle süslenmiş böylece ışık gölge tesiri kuvvetlendirilmiştir. Üstte kalan boşluklarda stilize bitki motifleri yer almakta ve bunlar üst köşelerde kıvrılarak volütleri meydana getirmektedir. Kuşların başları, ayakları, üç volüt ve bilezik kısımları kırıktır. (Res. 4).

III — Kesik piramit şeklindeki başlıklar :

5. Envanter No. su 651 olan başlık: Üst kenarların ölçüleri 0 m 51-0 m 34, yüksekliği 0 m 25, alt taban uzun çapı 0 m 38 kısa çapı 0 m 18 dir. Tabanı elips, üstü ise dikdörtgen şeklindedir. Böylece bu başlığın oval kesitli bir pencere sütununa ait olduğu anlaşılmaktadır. İki yanlarında oyularak meydana getirilmiş dil yapraklar bulunmaktadır. Ön yüzde yapraklardan kalan boşlukta madalyon içinde kolları birbirine eşit olmayan bir haç bulunmaktadır. Bu haç genel olarak İsa'nın çektiği ıstırapı veya öldükten sonra tanrı ile kutsal birleşmesini sembolize eder¹. Haç kabartma halindedir. Madalyonun üstü üç yivli şeritle üst kısımdan ayrılmıştır. Bu şerit yaprakların da üstünde devam etmektedir. Başlığın üstündeki dikdörtgen şeklindeki tab-

1. G. Ferguson, Signs and Symbols in Christian Art, Newyork 1955, s. 294

la oldukça tahrip olmuştur. Bu kısım elips bir kaideye oturtulmuş dikdörtgen bir tabla hissini vermektedir (Res. 5).

6. 648 envanter No. lu başlık, mavimtrak mermerden yapılmıştır. Taban çevresi 0 m 78, yüksekliği 0 m 29, üst ölçüleri 0 m 36-0 m dir. Başlığın taban çevresi yivli bir şeritle çevrelenmiştir. Yalnız çok aşınmış durumdadır. Dört yüzünde stilize edilmiş bir ağaç motifi bütün yüzeyi kaplamaktadır. Ağacın dalları düz birer hat halinde belirtilmiştir. En üstteki dalın iki yanından ikişer çizgi köşelere kadar uzanıyor. Ağacın üst dalı, orta çıkıntısı üzerinde de devam etmektedir. Bir köşesi de tamamen kırıktır (Res. 6).

7. 679 envanter No. lu başlık da mermerden yapılmış, taban çevresi 1 m 21, üst ölçüleri 0 m 40 - 0 m 46, yüksekliği 0 m dir. Kesik piramit şeklindedir. Köşelerde stilize palmet motifleri bulunmakta ve bunların üstünde stilize üçlü yaprak motifi yer almakta olup, orta yaprak uçları birbirlerine esas yüzlerde birer yaprakla altta ortada düğüm meydana getirecek şekilde bağlanmıştır. Bu resimde görüleceği üzere ana motif esas yüzlere değil, köşelere intikal ettirilmiş olmaktadır. Cephelerindeki yaprak motiflerinin içinde kalan boşluklardaki motifler tahrip edildiğinden, yapıldığında ne olduğu anlaşılamamaktadır. (Res. 7).

8. 1885 envanter No. lu başlık da kesik piramit şeklindedir. Müzeye İznik'in içinden getirilmiştir. Taban çevresi 0 m 84, yüksekliği 0 m 47, üst kenarlar 0 m 53 - 0 m 53 dir. Tabanı yuvarlaktır. Yukarı doğru genişliyerek üstü kare şeklinde olmuştur. Ortada onüç yapraklı bir çiçek motifi yer almaktadır. Yalnız üç yaprağı tahrip edilmiştir. Başlık oldukça iyi durumdadır. Çiçek alçak röl-yef halindedir. Ortası esas satıhtan yüksektir. Kenarlara gidildikçe önce çukurlaşıyor ve uçlara yaklaştıkça tekrar yükseliyor. Etrafı burmalı bir bordür ile çerçevelenmiştir. Bu bordür de düz bir şeritle orta kısımdan ayrılmıştır. Köşelerden aşağı kadar yine burmalı bir şeritin indiği görülmektedir (Res. 8).

9. Envanter No. su 681 olan sütun başlığı çok tahrip olmuş durumdadır. Bu başlığın alt taban çevresi 1 m 13, üst kenarları 0 m 45 - 0 m 37, yüksekliği 0 m 33 dir. Yarıya yakın kısmı kırık olmasına rağmen tezyinatı hakkında oldukça fikir edinebiliyoruz. Her yüzünde ana motif bir daire olup içinde her biri çift olan dört tane kalb motifinin uçları ortada birleşerek bir madalyonu teşkil etmektedir. Ana motifin etrafını çeviren ikinci bir dairenin devamı köşelerde yaprak motiflerini meydana getirmekte ve diğer yüzlerdeki madalyonları birbirlerine bu yaprak motifleri bağlamaktadır. Ayrıca başlığın sütuna oturduğu kısım halat motifi ile belirtilmiştir. (Res. 9).

10. İznik'in güney surlarından müzeye getirilip 1545 envanter numarası ile kaydedilen bir diğer başlık oldukça değişik bir tezyinata sahiptir. Alt çevresi 1m 31, yüksekliği 0m 38, üst ölçüleri 0m 30 - 0 m 30 (kırık olduğundan) dir. En altta içiçe iki daire içinde bir sıra yumurta dizisi yer almaktadır. Başlığın yüzleri karşılıklı olarak aynı motifle tezyin edilmiş olup, birinde stilize edilmiş bir palmiye motifi bütün bir yüzeyi kaplamaktadır. Palmiyenin oldukça iyi durumda olmasına rağmen kozalakları epeyce yıpranmıştır. Bu motifde kuvvetli bir simetri hâkimdir. Diğer iki yüzü daha dar olup kademeli yerleştirilen yapraklarla süslenmiştir. Ve başlığın en çok harap olan kısımlarıdır. (Res. 10).

11. Envanter numarası 1901 olan başlık İznik'in bir köyünde caminin yanındaki Türk mezarlığında bulunup müzeye getirilmiştir². Kaide kısmı stilize yaprak motifleriyle tezyin edilmiş olup dört yüzünde de aynı motif görülmektedir. Köşelerde stilize edilmiş selvi ağacı motifleri yerleştirilmiştir. Yüzlerdeki motiflerin eksenini bir kantaros meydana getirmekte ve bunun içinden çıkan kıvrık dallar köşelerde birbirlerine tam simetrik yarım akanthos yapraklarıyla nihayetlenmektedir. Ayrıca kantarosun üst kısmında bu kıvrık dallar bir kalb motifi ve içinde üçlü bir yaprak ile belirlemektedir. (Res. 12).

12. Lefke kapısına yakın ana caddede bir evin önünde bulunan bir diğer başlık da 640 numara ile envantere kaydedilmiştir³. Alt taban çevresi 0m 97, yüksekliği 0m 37, üst kenarları ise 0m 36 - 0m 36 (kırıktır) dir. Yüzler birbirinin aynı olup eksende bir palmet ve bu palmetten bir yay meydana getirecek şekilde çıkan bir yaprak ve bir spiral motifi ile yayın içinde altı köşeli bir çiçek motifi yer almaktadır. Ayrıca başlığın kenarlarının alt kısmında meydana gelen boşluklarda birbirine simetrik iki spiral motifle doldurulmuştur. (Res. 12).

IV — Sepet biçimi başlıklar :

13. 664 envanter numaralı sütun başlığı, mermerden yapılmış, taban çevresi 0m 75, üst kenarları 0m 41 (kırık olanlar 0m 25 0m 31), yüksekliği 0m 30 dir. Sütuna oturan bilezik kısmı torus teşkil eder ve bunun üzerinde de balık sırtı bir motif görülmektedir. Ana motif tamamen tahrip olmuştur. Volütlerin altında hayvan başları olması muhtemel figürler yer almaktadır.

2. R. Kautzsch, *Kapitelstudien*, Berlin 1936, s. 208, res. 724

3. Aynı eser, s. 207, res. 712

Başlığın tabla kısmının etrafında bir şerit halinde birbiri içine geçmiş (s) şekilleri devam eder. Ana motifden kalan izlerden bunun bir sepet biçiminde başlık olduğu anlaşılmaktadır (Res. 13).

*
**

Yaprakları rüzgârdan dönmüş başlıkların ikisi de aynı işçiliği göstermektedir. Akanthos yapraklarını hepsi rüzgârdan aynı yöne dönmüştür. Yaprakların üzerlerinde derin çizgiler ve matkapla oyulmuş delikler vardır. Bunlar ışık-gölgeyi kuvvetlendirmektedir. Bu tip sütun başlıklarının benzerlerini pek çok yerde görmekteyiz. Yaprakları rüzgârdan dönmüş başlıklar şimdiye kadar sanat tarihine Akdeniz çevresinin muhtelif yerlerindeki örnekleri ile girmiştir. İstanbul'da bugün izi kalmayan Şeyh Murad mescidinde ve Kırşehir'de, Antalya yakınında Side'de, Silifke'de rastlanıyor⁴. 5. yüzyıl sonu ve 6. yüzyıl başlarında iyice yayılmıştır. Selânik'de Akheipopitos'da (Eski Cuma camiinde)⁵, Demetrios basilikasında⁶, Selânik Ayasofya'sında⁷, İstanbul Arkeoloji müzesinde⁸, Ravenna'da müzede⁹, Sant' Apollinare in Classe'de¹⁰ de yaprakları rüzgârdan dönmüş başlıklar görülmektedir ve 5. yüzyıla aittir. Bunlara dayanarak bu tip başlıkları 5. ve 6. yüzyıl olarak tarihleyebiliriz.

İznik ve Bursa müzelerinde olduğunu söylediğimiz iki kartallı başlıktan İznik müzesinde olanda sadece kartal figürü kullanılmış, Bursa müzesindekinde ise boşluklar akanthos yaprakları ile doldurulmuştur. «Erken Hıristiyanlıkta hayvan figürlü başlıklar Roman sanatından gelmektedir. Bu sütun başlıklarını İstanbul ve Adriyatik çevresinde kullanılan hayvan figürlü başlıkları olarak iki gurupda incelemek mümkündür. İkinci gurup olarak sınıflandırılan başlıklar tezyinatı bakımından çok karışık olarak yapılmışlardır ve bunların Mısır'dan gelme olduğu söylenmektedir»¹¹. Böyle kartal figürlü başlıklara Selânik Demetrios basilikasında da rastlamaktayız.

4. S. Eyice, kaybolan bir tarihi eser: Şeyh Murad Mescidi, «Tarih Dergisi» XVII (İstanbul 1968), s. 123, res. 8

5. O.M. Dalton, *Byzantine Art and Archeology*, London 1911, s. 174.

6. R. Kautzsch, *Kapitelstudien*, Berlin 1936, s. 142, res. 458.

7. Aynı eser, s. 145, res. 412.

8. Aynı eser, s. 146, res. 464.

9. S. Muratori, *Il R. Museo Nazionale di Ravenna*, Roma 1937, s. 49, res. 1.

10. O.M. Dalton, *Byzantine Art and Archeology*, London 1911, s. 173, res. 101.

11. E. Kitzinger, *List of Early Byzantine animal and bird capitals*, «Dumbarton Oaks Papers», III, 1946, s. 61-62.

Bundan başka İstanbul'da Büyük Saray'da Fenari İsa Camiinde de bulunmuştur¹². Anadolu'nun bir çok yerinde, İstanbul Arkeoloji müzesinde¹³, Roma'da, Kudüs'de de hayvan figürlü başlıkları görmekteyiz¹⁴. Fakat bu başlıkların tezyinatları değişiktir. Altta bir sıra akantos yaprağı, üstte de hayvan figürleri görülmektedir. İznik ve Bursa müzelerindeki başlıkların tam benzerlerini bulamadık.

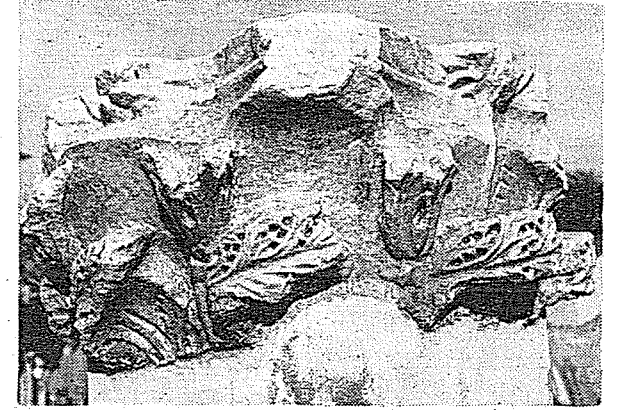
Resim 2 deki başlığın ekseninde üçlü bir yaprak motifi ile bundan bir yay meydana getirecek şekilde çıkan bir yaprak ve ucu yuvarlanarak volüte benzer bir şekil meydana getiren motifler görülmektedir. Ortalarındaki boşluklar altı köşeli yıldızla doldurulmuştur. Bunun 9. yüzyıldan sonra yapıldığı belirtilmektedir¹⁵; bir benzeri de Atina müzesinde bulunmaktadır¹⁶. Bu tip başlıkların diğer benzerlerini de Meyyarfârikin(Silvan)'de¹⁷, Manisa Ulu Camiinde¹⁸ ve Selânik'de bulmak mümkündür. O halde bu başlıklar için bir tarih vermeyi düşünecek olursak 5. yüzyıldan 9. yüzyıla kadar uzanan süre içinde yapılmış olabilirler diyebiliriz.

Resim 13 deki başlık, üzerindeki izlerden anlaşılacağı gibi sepet başlık olup sonradan gövde kısmı tahrip olmuştur. İstanbul Ayasofya'sının apsisinin güneyindeki Doğu kapısının iki yanındaki sütunların başlıklarının da aynı olup, aynı şekilde tahrip olduğu görülmektedir¹⁹.

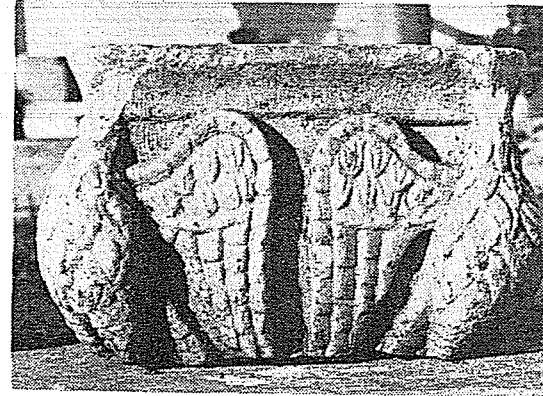
12. Büyük Saray'daki başlık için bk. E. Mamboury - T. Wiegand, Die Kaiserpaläste von Konstantinopel, Berlin und Leipzig 1934, lev. XXVII; Fenari İsa camiindeki kartallı başlığın bir resmi için bk. R. Krautheimer, Early Christian and Byzantine Architecture, Newyork 1965, s. 146 res. A.
13. N. Fıratlı, İstanbul Arkeoloji Müzeleri Seçme Bizans Eserleri Rehberi, İstanbul 1955, res. 27.
14. R. Kautzsch, Kapitellstudien, Berlin 1936, s. 153-158.
15. Aynı eser, s. 207, res. 712.
16. G. Sotiriou, Guide du Musée byzantin d'Athènes 1932, s. 16, res. 6c.
17. G. Bell, Churches and Monasteries of the Tur Abdin and Neighbouring Districts, Heidelberg 1913, lev. XVI, fig. 2.
18. R. Kautzsch, Kapitellstudien, Berlin 1936, s. 208, res. 715.
19. Heinz Kähler, Die Hagia Sophia, Berlin 1967, res. 18.



Resim 1. İznik müzesindeki yaprakları rüzgârdan dönmüş başlık (Env. No. 665).



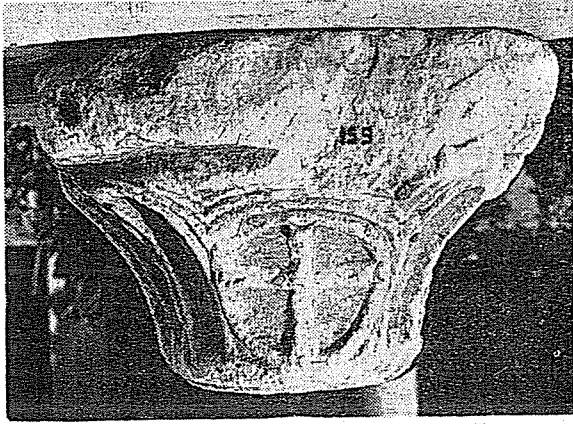
Resim 2. İznik müzesindeki yaprakları rüzgârdan dönmüş başlık (Env. No. 652).



Resim 3. İznik müzesindeki hayvan figürlü başlık (Env. No. 670).



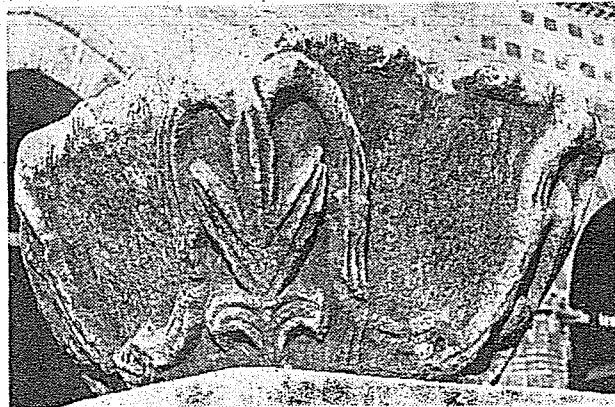
Resim 4. Bursa müzesindeki hayvan figürlü başlık (Env. No. 280).



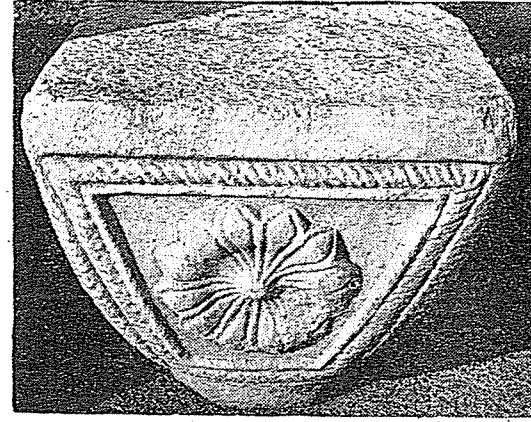
Resim 5. İznik müzesindeki kesik piramit biçimindeki başlık (Env. No. 651).



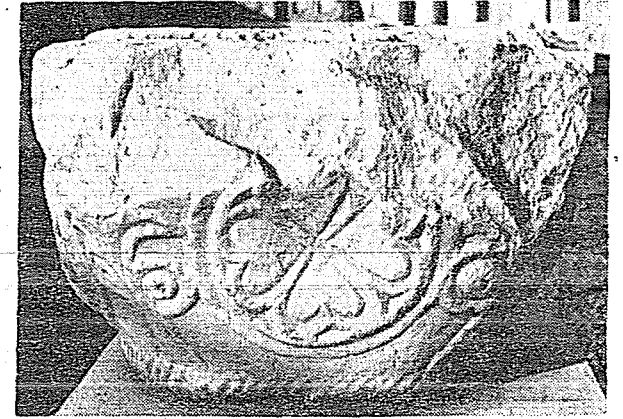
Resim 6. İznik müzesindeki kesik piramit biçimindeki başlık (Env. No. 648).



Resim 7. İznik müzesindeki kesik piramit biçimindeki başlık (Env. No. 679).



Resim 8. İznik müzesindeki kesik piramit biçimindeki başlık (Env. No. 1885).



Resim 9. İznik müzesindeki kesik piramit biçimindeki bir başlık (Env. No. 681).



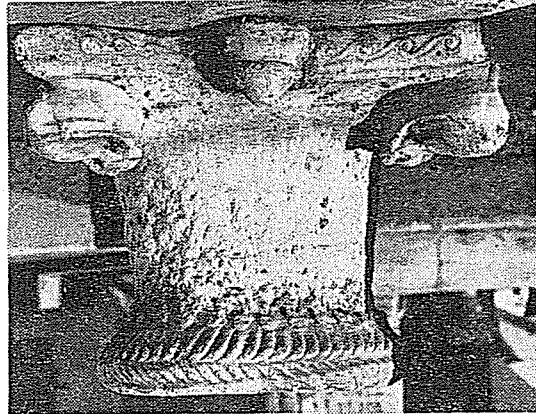
Resim 10. İznik müzesindeki kesik piramit biçimindeki başlık (Env. No. 1545).



Resim 11. İznik müzesinden kesik piramit biçimindeki başlık (Env. No. 1901).



Resim 12. İznik müzesindeki kesik piramit biçimindeki başlık (Env. No. 640).



Resim 13. İznik müzesinde sepet biçimindeki başlık (Env. No. 664).

YENİ BULUNAN HAYVAN FIGÜRLÜ HALILARIN TÜRK HALI SANATINDAKİ YERİ

Şerare YETKİN

Hayvan figürlü halılar Türk halı sanatında çok önemli bir grubu içine almaktadır. 14. yüzyıl başından 15. yüzyılın sonuna kadar Türk halılarında esas motif olarak yer almış olan hayvan figürleri bu gruba ismini vermiştir. Ancak dünyanın çeşitli müzelerinde ve bazı özel koleksiyonlarda muhafaza edilen ve özellikle erken devre tarihlendirebileceğimiz orijinal parça olarak bilinenler çok azdır. Çoğu da henüz neşredilmediği için tam olarak sayıları bilinmemektedir. Bunun için her yeni buluntu Türk halı sanatı için büyük kazanç olmaktadır. Burada tanıtacağımız iki hayvan figürlü yeni halı, Hayvan Figürlü Halılar adı altında toplanan bu grubun zenginleşmesini sağlayacak ve bazı problemlerin çözümlenmesine ışık tutacaktır.

I. Halı : İstanbul Vakıflar Müdürlüğü'nün Yeni Cami Hünkâr Kasrındaki Teberrükât Ambarında bulunmaktadır. Ankara'dan getirilmiş olup, nereden alındığı bilinmemektedir. Envanter numarası 9 dur (Resim 1). 2.21X1.53 ebadındadır. Halının renkleri canlı ve parlak olup kök bova ile yapılmıştır. Ortasında birkaç yırtık vardır. Yırtıkları sadece argaçlar tutmaktadır. Bazı yerleri aşınmış ve delinmiştir. Bordüründe yırtık ve söküklükler bulunmaktadır. Argaçlar kahverengi ve beyaz iki yün iplikten bükülmüştür. Arışlar kırmızı renkte iki yün iplikten bükülmüştür. Her düğüm sırasından sonra iki defa geçirilmiştir. Gördes düğümü (Türk düğümü) ile yapılmış olup 10 cm²'de olarak 28X30 740 düğüm vardır. Halının zemini 1.36X1.10 dur.

Zemin kırmızı renkte olup iki dikdörtgene ayrılmıştır. İçlerine birer büyük sekizgen yerleştirilmiştir. Sekizgenlerin etrafı 7 cm genişliğinde yeşil zeminli bir bordürle çevrelenmiştir. Bordürün içinde kırmızı ve beyaz baklavalar alternatif olarak sıralanmıştır.. Beyazlar kahverengi konturlu olup çifte kancalıdır. Kırmızıda ise karşılıklı çifte kancalar vardır. Kırmızıda sarı, beyazda kırmızı dolgular vardır. Ayrıca bordürün etrafı içten ve dıştan kırmızı, beyaz benekli ince bir şeritle çevrelenmiştir. Ortadaki büyük