

MARDİN'DE KİTABELİ BİR KONAK: AKİKOL KONAĞI A MANSION WITH INSCRIPTION IN MARDİN: AKİKOL MANSION

Şerif TÜMER

Mardin Artuklu Üniversitesi/Edebiyat Fakültesi
Sanat Tarihi Bölümü

scriftumer@artuklu.edu.tr

ORCID: 0000-0002-0108-9647

ÖZ

Geliş Tarihi:

23.07.2024

Kabul Tarihi:

05.12.2024

Yayın Tarihi:

29.12.2024

Anahtar Kelimeler

Türk Evi
Mardin Evleri
Akikol Konağı
Taş Süsleme
Kitabe

Keywords

Turkish House
Mardin Houses
Akikol Mansion
Stone Decoration
Inscription

Plân kurgusu ve malzeme açısından Anadolu Geleneksel Türk konut mimarisinin nitelikli örneklerinden olan Mardin evleri, coğrafyanın mimari üzerindeki belirleyici ve sınırlayıcı etkilerinin açık şekilde izlendiği örneklerdir. İklim ve topoğrafyanın zorlaması bu konutları şekillendiren temel etkidir. Mardin konutlarının temel yapı malzemesi olan taş sadece boşluğu sınırlandıran bir unsur olarak kalmamış aynı zamanda estetik arayışın ince zevkinin ürünü olan süsleme unsuru olarak da karşımıza çıkmaktadır. Plân kurgusunda avlu ve eyvan ikilisinin belirleyici olduğu bu konutlara Mardin'in ince taş işçiliğine sahip süsleme programı da eşlik etmektedir. Eski Mardin olarak anılan bölgede, Mardin Kalesi ve Mardin Ulu Camisi'ne bağlı olarak şekillenen şehircilik anlayışının belirleyici siluet unsurlarındandır. Bu çalışma kapsamında incelenen konut eski Mardin olarak bilinen bölgede Savurkapı Mahallesi'nde yer almaktadır. 321. ada ve 25. parselde yer alan konutun oturma alanı, ebatları, mimari ve süsleme unsurları tipik bir Mardin evinin ana hatlarını sunmaktadır. Üst kat eyvanın kuzey duvarında yer alan kitabe yapının konut bazında anıtsal mimariye yaklaştığının en önemli göstergesidir. Kitabe çözümlenerek çalışmaya dâhil edilmiştir. Daha önce üzerine çalışılmamış olan konağın ölçüleri alınmış, fotoğrafları çekilmiştir. Konu, yapısal bozulmanın baş gösterdiği konağın mimari detaylarının belgelenmesi açısından önem arz etmektedir.

ABSTRACT

Mardin houses, which are qualified examples of Anatolian Traditional Turkish residential architecture in terms of plan structure and materials, are examples where the determining and limiting effects of geography on architecture are clearly observed. The forces of climate and topography are the main factors that shape these houses. Stone, which is the basic building material of Mardin houses, is not only an element that limits the space, but also appears as an element of decoration, which is the product of the fine taste of aesthetic pursuit. These houses, where the courtyard and iwan duo are decisive in the plan, are also accompanied by the decoration program with the fine stone workmanship of Mardin. It is one of the determining silhouette elements of the understanding of urbanism shaped by Mardin Castle and Mardin Grand Mosque in the region called Old Mardin. The house examined within the scope of this study is located in Savurkapı District in the region known as old Mardin. The living area, dimensions, architectural and decorative elements of the house located on 321 and parcel 25 present the outlines of a typical Mardin house. The inscription on the northern wall of the upper floor iwan is the most important indicator that the building approaches monumental architecture on a residential basis. The inscription was analyzed and included in the study. Measurements of the mansion, which had not been studied before, were taken and photographs were taken. The subject is important in term of documenting the architectural details of the mansion where structural deterioration has occurred.

DOI: <https://doi.org/10.30783/nevsosbilen.1520934>

Atıf/Cite as: Tümer, Ş. (2024). Mardin'de kitabeli bir konak: Akikol Konağı. *Neşehir Hacı Bektaş Veli Üniversitesi SBE Dergisi*, 14(4), 2178-2197.

Giriş

İnsanlık her şeyden önce barınmak ve kendisini güvende hissetmek istemiştir. Basit barınaklar daha sonraları malzeme ve tekniğin el verdiği ölçüde inşa edilmiş, bununla da yetinmeyen insanoğlu iç güdüsel olarak güzeli aramış ve konutlarını süslemeye başlamıştır. Bazen basit bir kalem işi, kazıma ya da kabartma bazen ise taş işleyip ona şekil vererek detayları tasarımın bütünüyle uyumlu ve etkileyici hale getirmeye çalışmıştır. Mimarlık ve coğrafya arasındaki kaçınılmaz ilişki hem Güneydoğu Anadolu Bölgesi'nde hem de Mardin evleri özelinde evin oluşumunu etkileyen ve şekillendiren temel faktör olarak karşımıza çıkmaktadır. Mardin'in sıcak bir coğrafi bölgede yer alması konutun kendi içinde dışa dönük (kalın duvarlarla çevrelenmiş avluya) ve açık alanların (avlu-eyvan-teras) konutun temel unsurlarını belirlemiş olması tercihten ziyade zorunluluğun bir sonucudur. Aynı zorunluluk Mardin Kalesi ve güney hattı boyunca uzanan hat üzerinde sıkı bir yerleşim düzeni ile de sonuçlanmıştır. Ulu cami etrafında kademelenerek devam eden konutlar dar sokaklar ile birbirine bağlanmakta, bu sokakları da birbirine abbaralar¹ bağlamaktadır (Ş.1). Sokakların iki yanında doğal bir sınır oluşturan Mardin Evlerinin avlu duvarları yüksek, kapı açıklığı haricinde de dışarıya kapalı olarak tasarlanmıştır. İncelenen Akikol Konağı'nda bu gelenek dâhilinde inşa edilmiş ve yapısal unsurları itibariyle tipik bir Mardin evi olarak halâ kullanılmaktadır. Konak Savurkapı Mahallesi Destan 24. sokakta düzgün olmayan arazi üzerinde inşa edilmiştir. Zemin artı 1 katlı olarak inşa edilen konakta asıl yaşama birimi üst kattır. Hem edinilen bilgiler hem de tasarım, zemin katın konağın hizmetinde görevli kişiler tarafından kullanıldığını göstermektedir. Zemin ve üst katta açılan iki kapı ile girişin sağlandığı konak yapısal bozulmaların ciddi anlamda kendini gösterdiği hem cephe hem de süsleme noktasında oldukça nitelikli tasarlanan eserin ivedilikle kayıt altına alınmasını gerektirmiştir. Konak tescillidir.



Şekil 1. Mardin Sokak Dokusu ve Abbaralar

¹ Siirt'te sabat, Şanlıurfa'da kab ya da kabaltı olarak bilinen bu mimari çözümler Mardin'de abbara olarak adlandırılmaktadır. Detaylı bilgi için: Erdal, 2020: 10.

Tarihçe ve Kitabe

Konağın üst kat eyvanının içindeki (Ş.2) tamir kitabesi 1290(H.)/1873-74 (M.) tarihlidir. Üç satırdan ve altı kartuştan oluşan Arapça kitabe celi sülüs hatla manzum olarak yazılmıştır. Kitabe kafes örgü motifi ile sınırlanmaktadır. Bu örgü ile yazı kuşağı arasında yer alan bordür kıvrık dallar, stilize çiçek motifleri ile müzeyyen olup belirli kısımlarında taşın yapısıyla alakalı olarak bozulmalar olduğu görülmektedir. Kitabenin tepelik kısmı ise palmet motifi ile sonlandırılmıştır.



Şekil 2. Kitabenin Görünümü²

Kitabe:

- 1- Kad tebâdâ'l beyt zeynû'l kemâl / şeyyedet erkânuhû vasfen bi-envâi'l-hısal
- 2- min keydi'l-husûdîn ve min / aynı sûin nazîrat fihi bi-hakdin zevâl
- 3- Sâilen en tebtgî ahde inşâi ta'mîrihî / fagtenim târîhahû min lafzi garra ke-hilâl³ 1295/1878

Anlamı:

Mükemmelliğin zirvesi olarak ve birçok güzel vasıfları her bir odasında görecek şekilde sapasağlam inşa edilmiştir. (Allah onu) yok edici kin içeren bakışlardan, kötü gözlerden, hasedlilerin tuzaklarından (korusun). Onun tamirine ait inşa tarihini soranlara tarih olarak “garra ke-hilâl (hilal gibi parlak) sözünü kaydet.

Zemin Kat

Akikol Konağının cepheleri tamamen düzgün kesme taş malzeme ile inşa edilmiştir. Sarı kalker taşının yanında tonozlarda moloz taş kullanımı görülür. Yığma esaslı konak iki katlı olup esas yaşama birimi üç kattır. Alt kat

² Çalışmadaki fotoğraflar 27.02.2022 tarihine aittir.

³ Kitabenin çözümlenmesinde yardımlarını gördüğüm Prof. Dr. Abdülhamit Tüfekçioğlu'na teşekkür ederim.

konağın hizmetinde çalışan görevliler için kullanılmıştır⁴. Konağın zemin katına giriş Destan 24. Sokaktan sağlanmaktadır. Konağın yüksek ve vurgulu giriş kapısı avluya doğru taşınmış, içeride sundurma şeklinde sonlandırılmıştır (Ş.3-b,c). Yüksek duvarlar ile sokaktan koparılan konağın avlusu asimetrikdir(Ş.3-a). Kalın avlu duvarları üzerinde açılan nişler (Ş.3-b), günlük kullanım eşyalarının konulduğu pratik birimler ve yemlikler halini almıştır.



a- Doğu-batı yönünden görünüm



b- Avluya girişi sağlayan kapı



c- Batı-doğu yönünden görünüm



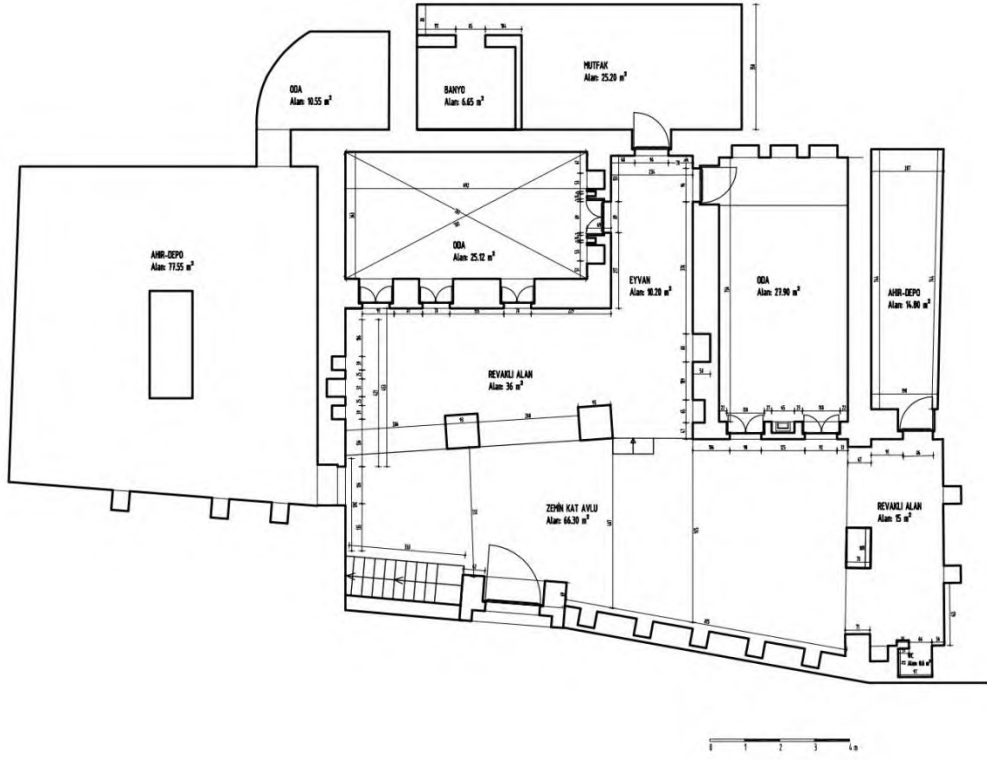
d- Güneydoğu köşedeki tuvalet

Şekil 3. Zemin Katın Çeşitli Açılardan Görünümü

Plân

Akikol konağı geleneksel Mardin evlerinin avlu-eyvan kurgusuna uygun, açık ve yarı açık birimler ile kapalı mekânların dengeli bir örneğidir (Ş.4). Konakta plânı belirleyen ve şekillendiren temel unsur açık ve kapalı alanların birbiriyle olan ilişkisidir. Sofa olgusu ile karşılaşmamaktadır. Geniş bir parsel üzerine inşa edilen konağın zemin katı düzgün olmayan bir avlunun doğu, batı ve kuzey yönüne yerleştirilen yaşam alanı, servis mekânları ve ıslak hacimler ile şekillenmiştir.

⁴ Konakta günümüzde iki kiracı aile oturmaktadır. Alt ve üst katı birbirine bağlayan merdiven duvar örülmek suretiyle katlar arası bağlantı koparılmıştır. Alt ve üst kata girişler kot farkından dolayı farklı kapılardan da sağlanabildiği için konak iki ayrı konut vazifesi görmektedir. Konakta yaşayan kiracı ailelerle yapılan mülakatta önceleri alt katta hizmetlilerin üst katta ise konağın sahibinin oturduğu bildirilmiştir.



Şekil 4. Akikol Konağı Zemin Kat (Mimar Ata İletmiş)

Servis Mekânları

Konağın servis mekânları doğu-batı doğrultusunda uzanan avlunun etrafına yerleştirilmiştir. Avlunun doğusunda üst kata ulaşımı sağlayan merdivenler, onun hemen altında da ahıra (Ş.4) girişin sağlandığı basık kemerli kapı yer alır. Ahır oldukça büyük tasarlanmıştır. Ahırın ortasında yer alan ayak tonozları birbirine bağlamaktadır. Duvarlarda açılan nişlere ek olarak nişlerin üzerinde tavana yakın yerde mazgal pencereler yer alır. Ahırdan girişin sağlandığı daha küçük birim ise daha temiz günlük kullanım eşyaları ya da araç gereçlerin saklandığı depo vazifesi görür. Zemin katın kuzey doğusunda beşik tonozlu bir depo-kömürlük kısmı yer alır. Bu birim sadece kışlık yakacakların konduğu mekân olması itibariyle ahırdan farklı bir işleve sahiptir.



a- Beşik ve Çapraz Tonozların Düzeni



b- Genel Görünüm ve Nişler

Şekil 5. Ahırın Genel Görünümü

Odalar

Konağın zemin katında iki oda yer almaktadır. Biri doğu-batı diğer kuzey-güney yönünde uzanan odalara giriş eyvandan sağlanmaktadır. Kuzey-güney doğrultusunda uzanan oda (Ş.6-b) dikdörtgen planlıdır. Basık kemerli bir kapı ile girişin sağlandığı (Ş.6-a) iki çapraz tonozla örtülüdür. Oda kapısı tek kanatlıdır. Odanın tüm yönlerinde yer alan çeşitli boyut ve genişlikteki nişler (Ş.6-c,d) hem cepheleri hareketlendirmekte hem de günlük kullanım eşyaları için alan açmaktadır. Kemer üzengi taşları palmet motifi ile sonlanmaktadır. Genel anlamda sade tutulan bu odanın güneyinde cephenin tam ortasında daha derin ve bir niş (Ş.6-b) yer alır.



a- Oda Kapısı



b- Odanın Genel Görünümü



c- Odanın Cephelerinde Yer Alan Nişler



d- Sivri Kemerli Niş Formları

Şekil 6. Kuzey-Güney Yönlü Uzanan Odanın Genel Görüntüleri

Eyvandan girişte solda yer alan ve doğu-batı doğrultusundan uzanan odaya giriş çift kanatlı ahşap kapı (Ş.7-a) ile sağlanır. Kapı tokmağı (Ş.7-d) demir malzemedendir halka formundadır. Oda dikdörtgen planlı (Ş.7-a,b) ve iki çapraz tonozla (Ş.7-c) örtülüdür. Sade tutulan odanın güney cephesinde pencereler açılmıştır. Diğer tüm cephelerde açılan nişler günlük kullanım eşyaları ve aydınlatma için kullanılan daha küçük nişlerdir. Kemer üzengi taşı kademeli bir şekilde sonlanıp palmet motifi ile vurgulanmıştır(Ş.7-b).

Eyvandan girilince tam karşıda yer alan oda ise günümüzde mutfak (Ş.8-a) ve banyo olarak kullanılmaktadır. Banyoluk kısmı (Ş.8-b) odanın içine daha sonradan eklenmiştir. Oda kuzeyde yer alıp pencere açıklığına sahip değildir. Bu yönü, odanın erzak saklamak ve sıcak yaz günlerinde kullanılmak üzere tasarlandığını düşündürmektedir. Bu birim dikdörtgen formulu olup çapraz tonozlarla örtülmüştür. Süsleme açısından sade tutulan bu mekân tamamen işleve yöneliktir.



a- Odaya Girişini Sağlayan Kapı ve Kemer



b- Odanın Genel Görünümü ve Kemerler



c- Çapraz Tonozlu Tavan Sistemi



d- Geleneksel Kapı ve Kapı Tokmakları

Şekil 7. Doğu-Batı Doğrultusunda Uzanan Oda



a- Mutfak



b- Banyoluk

Şekil 8. Mutfak ve Banyoluk (Sonradan Ekleme) Olarak Kullanılan Oda

Eyvan ve Revaklar

Mardin evlerinin en önemli unsurlarından olan açık ve yarı açık mekânlar sıcak iklim bölgeleri için vazgeçilmezdir. Akikol konağının zemin katı avlu, eyvan ve revak etrafında şekillenen plân kurgusuna sahiptir. Konakta eyvan (§.9-b/§.3-a); kış ayları için kuruluk, yaz ayları içinse gölgelik olarak kullanılmış, aynı zamanda da odalara bağlantının sağlandığı bir ortak mekân olarak tasarlanmıştır. Kalın ayaklar üzerinde birbirine sivri kemerle bağlanan üç gözlü revak ise (§.9-a) hem avlu-eyvan bağlantısını sağlamakta hem de iklime karşı korunaklı bir birim meydana getirmektedir. Revakların üzerinde üst kat çıkmasını taşıyan kademeli taş konsollar yer alır. Diğer bir revak ise avlunun doğusunda (§.9-a/§.3-d) yer almaktadır. Kalın bir ayakla birbirine bağlanan yarım daire formu kemerler kuzeydeki kömürlük-depo ile güney istikametteki (§.3-d) tuvaleti birbirine bağlamaktadır. Revakın içinde sivri kemer formu iki adet niş yer alır. Revaklar çapraz tonozla örtülüdür. Üst kat için taşıyıcı vazifesi gören revaklar zemin kat içinde bir sundurma ve muhafazalık görevi üstlenmektedir.



a- Zemin Kat Revak Düzeni



b- Zemin Kat Eyvanının İçi ve Oda Bağlantıları

Şekil 9. Avlu, Revak ve Eyvanın Genel Görünümü

Islak Mekânlar

Konağın su ihtiyacı eyvanın girişinde yer alan su kuyusu (§.10) ile sağlanmaktadır. Sivri kemer formu bir niş ile teşkilatlandırılan su kuyusunun yüksek bir ağızlığı ile su çekmek için kullanılan demir makarası vardır. Günümüzde konağın banyosu (§.8-b) mutfak olarak kullanılan mekânın içinde ayrı bir birim olarak sonradan tasarlanmıştır. Tuvalet konutun dışında avlunun güneydoğusunda yer almaktadır⁵.



Şekil 10. Su Kuyusu

⁵ Geleneksel Türk evlerinin tuvaletlerinin İslam'a ve kutsala saygı noktasında kible yönüne bakmamasına özen gösterilmiştir. İncelenen konakta da aynı tutum söz konusudur.

Süsleme

Konağın zemin katı, bu katı kullananın konut içindeki statüsüne bağlı olarak sade tutulmuştur. Taş süsleme olarak karşımıza çıkan bezeme anlayışı eyvan kemeri (F.8-a) ile oda içlerinde kemer üzengi taşında (F.6-b,c) görülmektedir. Stilizel palmet motifi ile revak kemerlerinde görülen dendanlar zemin kat için belirleyici süsleme anlayışıdır. Bunun yanı sıra kuzey-güney doğrultusunda uzanan odanın penceresindeki dilimli kemer formu (F.3-a) cepheyi hareketlendiren estetik bir unsur olarak değerlendirilebilir.

Üst Kat

Konağın asıl yaşam alanı olan bu kat oldukça geniş tasarlanmıştır. Destan Sokak üzerinden iki farklı kapı ile konağa giriş (Ş.12) sağlanabilmektedir⁶. Kesme taş malzeme hâkim inşa ögesidir. Tonoz, avlu duvarı gibi bölümlerde yer yer moloz taş kullanımı da görülür. Düz damlı olan üst kat hem oturma alanı hem mekân (oda, eyvan, servis mekânları) sayısı hem de süsleme açısından zemin kattan daha detaylı düşünülp tasarlanmıştır.



Şekil 11. Üst Kat Genel Görünümü ve Ana Eyvan

Plân

Zemin katın daha gelişmiş bir hali olan üst kat plânı, eyvanlar ile terasın arasında uzanan odalar ile şekillenmektedir. Düzgün olmayan fakat geniş parsel üzerine yerleştirilen açık, yarı açık ve kapalı birimler konağın ihtiyaca binaen tasarlanan kurgusunun önemli bileşenleridir. Servis mekânları konağın giriş bölümüne yerleştirilerek temel yaşama birimleri olan oda ve eyvanların ovaya dolayısıyla manzaraya yönelmesi konağın plan olgusunu oluşturan en önemli tutum gibi görünmektedir. Konağın Arapça kitabesinin bu katta yer alan eyvanın içine yerleştirilmesi temel yaşama birimi olması bakımından katın önemini vurgular.

⁶ Günümüzde konağın üst katında iki kiracı aile yaşamaktadır. Terasa örülen bir duvar ile meydana getirilen iki konut olgusuna konağın dışarıyla bağlantısını sağlayan farklı iki giriş kapısı ile giriş sağlanmaktadır.

Bu bölümden ana eyvana girişin sağlandığı dar bir geçit vasıtasıyla konağın ovaya bakan manzaraya hâkim odalarına ulaşılır¹⁰. Başoda niteliği taşıyan oda, kitabeli eyvanın doğusunda (§.14) yer almaktadır. Sivri kemerli bir nişle sınırlanan oda kapısı (§.15-b) basık kemerli olup kemer üzerinde kabaralar yer alır. Basık kemerin üzerinde yer alan kare formlu süsleme panosu dantela şeklinde işlenmiş ince süsleme unsurları ile müzeyyendir. Bu oda aynalı tonozlu olup (§.14-b) duvarlarda çeşitli boyutlarda nişler (§.14-a) yer alır. Odanın avluya bakan cephesinde iki sütunce ile taşınan dilimli kemer tarzında sonlanan mihrabiye formulu niş (§.14-c) vardır. Odanın tavan süslemeleri de mekânın önemi ile doğru orantılıdır. Odanın kuzey cephesinde duvarın tavana yakın noktasında kare formlu bir pano içerisinde (§.14-d) süsleme unsuru yer alır. Bu odadan hemen yandaki mutfığa geçiş (§.14-a) yer alır. Oda cephelerinde kullanım amacına göre küçük ve büyük olarak açılan nişlerin üzerinde bordür şeklinde süsleme unsurları yerleştirilmiştir. Geometrik formlu bu süsleme anlayışı hem mumluk olarak kullanılan aydınlatma nişlerinin hem de yüklük olarak kullanılan nişlerin odaya estetik bir boyut katmasını sağlamıştır.

Ana eyvanın (§.11) batısında yer alan oda başodanın aksine doğu batı doğrultusunda uzanmaktadır. Bu odaya da kabaralarla bezenmiş basık kemerli bir kapı (§.15-a) vasıtası ile girilmektedir. Başodanın inşa ve süsleme anlayışına yakın tasarlanan bu odanın duvarlarına açılan nişler ve tavan süsleme detayları başodaya yaklaşmaktadır. Tekne tonozlu tavanın eteğinde ovaya bakan kuşluk pencereleri yer almaktadır.



a- Başodanın Genel Görünümü



b- Başoda Tavanı



c- Başoda Mihrabiye Formlu Niş



d- Başoda Kuzey Duvarındaki Pano

Şekil 14. Üst Kat Genel Görünümü ve Başoda

¹⁰ Mardin evlerinde ovaya bakan ve diğer odalara göre daha büyük ve nitelikli tasarlanan odalara başoda ya da manzara odası denmektedir.



a- Eyvanın Batısındaki Oda Kapısı



b- Eyvanın Doğusundaki Başoda Kapısı

Şekil 15. Ana Eyvandan Odalara Girişi Sağlayan Kapılar

Terasın doğusunda yer alan eyvan vasıtası ile giriş yapılan bir başka oda ise yıkılarak günümüze ulaşmamıştır. Kuzey-güney doğrultusunda dikdörtgen formulu bir özellik gösteren odaya girişi sağlayan kapı (§.16-a) anlaşıldığı kadarıyla ana eyvanın iki yanındaki odaların giriş kapıları ile (§.17) benzerlik göstermektedir. Sivri kemerli bir düzen kapıyı sınırlamaktadır. Sivri kemerin üzerinde küçük kabaralar ve mukarnas tarzındaki süsleme anlayışı hâkimdir. Yıkılan kısımdan kapının basık kemerli olduğu anlaşılmaktadır. Geometrik bezemeli bu kemerin üzerinde ise günümüzde kırılmış olan süsleme panosu yer alır. Odanın mimarisi ayakta kalan duvarlar üzerinden (§.16-b) anlaşılabilir. Odanın giriş kapısının hemen iki yanında altı ve üstlü olarak tasarlanmış küçük aydınlatma nişleri yer almaktadır. Batı ve doğu duvarlarında açılan daha büyük nişler ise günlük kullanım eşyalarının depolanması ihtiyacına yöneliktir. Hem kapının kemeri hem de niş kemeleri üzerinde taş süsleme olgusu ile karşılaşılır. Geometrik ve bitkisel karakterli bu süsleme anlayışı odanın tonoz eteklerinde de kendisini göstermektedir. Mukarnaslı tarzda bir bordür odanın tüm cephesini dolaşmaktadır. Bu bordürün hemen üzerinde hareketli kıvrımlı bir kuşak (§.16-b) odayı çevrelemektedir. Odanın konumu itibarıyla manzara odası olarak kullanıldığı düşünülebilir.

Terasın batısında yer alan (§.12) eyvan vasıtasıyla giriş sağlanan iki odadan küçük olanı kare, büyük olanı ise dikdörtgen formulu (§.17-b) olup ikisi de çapraz tonozla örtülmüştür. Kuzey-güney doğrultusunda uzanan büyük oda güneyde sivri kemerli bir niş ile teşkilatlandırılmıştır. Odanın diğer cephelerinde ise çeşitli büyüklükte nişler (§.17-b) yer alır. Odaya girişin sağlandığı kapı (§.17-a) en dışta sivri kemerli bir niş formundadır. Belirli noktalarında küçük kabaraların yer aldığı bu sınırlarıcı düzen diğer oda kapıları ile aynı tarzdadır. Girişi sağlayan kapısının basık kemeri üzerinde daha büyük kabaralar yer alır. Onun üzerindeki yuvarlak madalyonun içi geometrik ve bitkisel süsleme unsurları ile bezenmiştir. Stilize lale motifi ile yıldız formunun dolaştığı madalyonun merkezinde çarkifelek yer almaktadır. Madalyonun alt iki köşesinde içi bitkisel motif tarzında iki küçük madalyon, üst iki köşesinde ise palmet motifleri yer alır. Madalyonun hemen üzerinde Arapça inşa tarihi yazılıdır (§.17-c). Yazıt; “*sent elf ve meeten ve tesun*” şeklinde olup miladi 1873-74 tarihini vermektedir.



a- Eyvandan Odaya Girişi Sağlayan Kapı



b- Odanın Günümüzdeki Durumu

Şekil 16. Konağın Doğusundaki Eyvandan Girişin Sağlandığı Yıkık Oda



a- Odaya Girişi Sağlayan Kapı Düzeni



b- Odanın Görünümü

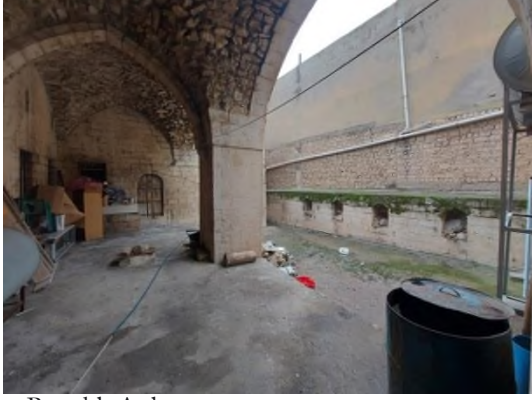


c- Girişin Üstündeki Tarih Kitabesi

Şekil 17. Odanın Genel Görüntüleri

Eyvanlar ve Revak

Konağın giriş bölümünün kuzeyinde yer alan revak (Ş.12) bir ayakla taşınan iki çapraz tonozlu bölümden oluşmaktadır. Revakı taşıyan ayak düzgün kesme taşla, tonozların içi ise moloz taş malzeme ile doldurulmuştur. Ahır ve hemen yanındaki odanın önünde doğu-batı doğrultusunda uzanan revak güneyindeki avlu ile birlikte revaklı avlu düzeni (Ş.18-a) göstermektedir.



a- Revaklı Avlu



b- Ana Eyvanın Tonoz Süslemesi



c- Ana Eyvan



d- Doğu Yöndeki Eyvan



e- Batı Yöndeki Eyvan



f- Doğu Eyvanın Kuzey Cephesi

Şekil 18. Eyvanların Genel Görünümü

Revaklı avlu kısmından küçük bir dehliz vasıtasıyla geçilen ana eyvan (§.18-c) konaktaki üç eyvanın en büyük olanıdır. Kuzey-güney doğrultusunda uzanan ve yaklaşık 9x3 m. ebatlarındaki bu eyvan 4.88 metre yüksekliğe sahiptir. Kuzey duvarında kitabe yer alan bu eyvan iki oda ile mutfığa girişinin sağlandığı birimdir. Hem odaların açıldığı hem de terasa uzanan bir ortak kullanım alanı özelliği gösteren eyvanın beşik tonozunun ortasında uzunlamasına düzenlenmiş ve geometrik tarzda müzeyyen süsleme kuşağı (§.18-b) yer alır. Terasa açılan ve 28.30 metre karelik dikdörtgen bir alana oturan bu ana eyvanın doğu ve batı yönünde daha küçük ve kare formlu iki eyvan daha yer almaktadır.

Terasın doğusunda yer alan yaklaşık 8.34 metre kare ebatlarındaki eyvan (§.18-d) yıkılmış olan odayla (§.16-b) terasın (§.11) bağlantısını sağlamaktadır. Batıya dönük planlanan eyvanın doğu yüzünde ortadaki diğerlerinden daha büyük ve yüksek bir niş, bu nişin iki yanında iki küçük aydınlatma nişi ve bu aydınlatma nişlerinin yanında iki niş daha yer almaktadır (§.18-f). Nişlerin kemerlerinde taş süsleme yer alır. Ortadaki büyük nişin üzerinde madalyon şeklinde bir süsleme panosu yer alır. Yine benzer tarzda bir süsleme panosu da eyvanın kuzey duvarında yer alır. Odaya girişin sağlandığı kapının üzerindeki panoyla (§.16-a) birlikte her cephe süsleme açısından zengin tutulmuş ve vurgulanmıştır. Eyvan kemerinin terasa bakan yüzünde dendanların üzerinde bir sıra çarkifelek motifi bir sıra stilize çiçek motifi yer alır.

Terasın batısında alan ve yine odalar için bir geçiş vazifesi gören eyvan daha sonra demir eklentilerle kapatılmıştır (§.18-e)¹¹. Güneye bakan eyvan vasıtasıyla iki odaya giriş sağlanmaktadır. Yaklaşık 14.80 metre karelik bir alanı kapsayan bu birim konağın ikinci büyük eyvanı niteliği taşımaktadır.

Islak Mekânlar

Konutun temel yaşama birimi olan üst kat, insanın temel ihtiyaçlarına da cevap verecek şekilde tasarlanmıştır. Konuta üst kattan girişin sağlandığı iki kapının yanında tuvalet (§.12) yer almaktadır. Tuvalet yapılarının konumu için konutun odalarla bağlantısının çok olmadığı alanların tercih edildiği gözlenmektedir. Muhtemelen aynı mekânlar banyo olarak da kullanılmaktaydı.

Servis Mekânları

Konağın kuzey yöndeki kapısının hemen yanında bulunan ahır yapısı daha sonraları odun ve kömür depolanan alan olarak kullanılmıştır. Mardin'in sokak dokusu ve geleneksel yaşam tarzına uygun olarak hemen her evde rastlanan ahır birimine bu konağın iki katında da rastlanmaktadır. Konağın mutfak olarak kullanılan iki odası terasa yönlendirilmiş olan ana eyvanın iki yanındaki odaların yanına (§.12) konumlandırılmıştır.

Değerlendirme ve Sonuç

Mardin evleri Türk konut mimarisi noktasında Anadolu'nun özel ve önemli mimarlık ürünleri arasındadır. Anıtsal mimaride alışkın olduğumuz kitabe geleneğinin Mardin evlerinde yer alması ise bu konutları daha özel bir yere taşımaktadır. Birincil yazılı başvuru kaynaklarından olan kitabelerin (Özkurt-Tüfekçioğlu, 2009: 276-278) özellikle tarihlendirme noktasındaki önemi açıktır. Geleneksel konutlarda karşılaşılan tarihlendirme sorunu bu konaktaki kitabe ile aşılmış oluyor. Dolayısıyla daha sonraki çalışmalarda benzer yapılar için tarihlendirme noktasında Akikol konağının mimari tarzı, süslemesi vb. özellikleri diğer konutların tarihlendirilmesi hususunda bir hareket noktası olabilir.

Akikol Konağı'nın Arapça celi sülüs hatlı kitabesi yazı karakteri ve istif düzeni açısından anıtsal eser kitabelerine yaklaşan önemli bir örnektir. Hicri 1295/miladi 1878 tarihli olan konağın kitabesinden okunduğu üzere tamiri esnasında konduğu anlaşılmaktadır. Dolayısıyla konağın inşa tarihi 1878'den daha geriye gitmektedir. Kitabede ebced hesabıyla düşünülen tarih ile (§.2) diğer eyvanın içerisindeki kapı üzerinde yer alan tarih (§.17-c) eşleşmektedir. Füsun Aliagaoglu'nun eserinde belirttiği ve tespit ettiği en erken tarihli konutun inşa tarihini H. 1139/M.1723 (Alioğlu, 2000: 111) olarak vermektedir¹². Akikol konağının kitabesinin tamir kitabesi olduğu göz önüne alındığında ilk inşa tarihi belki de Aliagaoglu'nun örneklediği konutun tarihine

¹¹ Konak günümüzde üç farklı kiracı aile tarafından kullanılmaktadır. Zemin katın ayrı bir girişi olması nedeniyle sadece üst kata çıkışı sağlayan merdivenlere duvar örülerek üst kat bağlantısı koparılmıştır. Üst katta ise iki farklı girişin olması sayesinde iki farklı aile tarafından kullanımına el vermektedir. Terasın ortasına çekilen duvar vasıtasıyla üst katta ikiye ayrılmış ve bu haliyle farklı ailelerin kullanımına imkân sağlamıştır. Bu eyvandaki demir eklentiler orijinal olmayıp daha sonraki dönemlerde eklenmiştir. Böylece eyvan vasıtasıyla girişin sağlandığı yaşama birimleri tamamen ayrı bir konut izlenimi vermiştir.

¹² Yazar, miladi tarihi 1723 olarak vermişse de tarih 1726/27 olarak karşılık bulmaktadır. Karşılaştırmak için bakınız: <https://ttk.gov.tr/tarih-cevirme-kilavuzu/>

yaklaşabilir. Mardin evlerindeki kitabe ve süslemeler güneşin yakıcı etkisi ile sarı kalker taşının aşınmaya yatkın yapısı neticesinde büyük oranda aşınma ve bozulma (§.2,11,16-a) görülmektedir. Bu bozulmalarda doğal etkenlerin yanı sıra beşeri nedenler de söz konusudur. Eski Mardin olarak anılan şehrin mimari geleneklerine yaklaşan Savur ve Midyat'ta da bazı konaklarda kitabe geleneği sürdürülmekteyse de (Yıldız, 2011: 153, 154, 161, 216) incelenen konağın kitabesi estetik açıdan daha niteliklidir. Bunda mimari ile ekonomi arasındaki kaçınılmaz ilişkinin payı büyüktür.

Anadolu Türk konut mimarisini şekillendiren başlıca sebepler Sedat Hakkı Eldem tarafından belirtilmiş ve evleri şekillendiren unsurlar coğrafya ve toplum yapısı özelinde bölgelere ayrılarak incelenmiştir (Eldem, 1984, 28-29). Güneydoğu Anadolu Bölgesi'nin yakıcı iklim özelliği, engebeli topografyası bu bunlara bağlı olarak bir tercihin ötesinde zorunluluk halini alan taş malzeme kullanımı, Mardin evlerinin mimari belirleyicisi olan önemli etkenlerdir. Akikol Konağında görülen düzgün kesme taş malzeme diğer konutlarda görülen işlenmemiş ve moloz taşa yakın malzemedan ayrılır. Mimari-ekonomi bağlamında değerlendirilmesi gereken bu husus konağın geniş çaplı kurgusu, süslemesi, oda sayısı göz önüne alındığında daha net algılanır. Plân kurgusu noktasında da kendisini gösteren bu etkenler özellikle iklim şartları noktasında Mardin evlerinin kendi parseli içerisinde avluya dönük kurgusuyla sonuçlanmıştır. Akikol Konağını çeviren kalın avlu duvarları mahremiyetin konut üzerindeki tutumunun sonucudur.

Mardin evleri genelinde ve Akikol Konağı özelinde konutların plan kurgusu incelendiğinde Sedat Hakkı Eldem'in ana hatlarını çizdiği plân tiplerinden bir gruba dâhil etmek zordur. Geleneksel Türk evinin plân tipini belirleyen sofa (Eldem, 1968: 24), Mardin evlerinde yerini eyvan-avlulu unsuruna (Alioğlu, 2000: 77-78) bırakır. Mardin evlerinin Cengiz Bektaş'ın Türk Evi kitabında dikkati çektiği esneklik ilkesi (Bektaş, 2001: 47-52) ile zamanla birbirine eklemlenen birimlerden oluşabildiğini göz önünde bulundurmak gerekmektedir (Alioğlu, 2000: 63). Ancak bunlarında ötesinde coğrafya ile mimari arasındaki kaçınılmaz ilişkiyi de göz ardı etmemek gerekir. Mardin'in yakıcı iklim özelliği çözümlenmeyi de bu minvalde gerçekleştirmeyi zorunlu kılmıştır. Eyvanın konut içerisindeki yeri ve önemi de bu tutumun bir sonucudur. Akikol Konağının merkezi eyvanı (§.2, §.11, 18-c) 9.25 metrelik eyvan derinliği ile Mardin evleri içerisinde en derin eyvan kurgusuna sahip konutlardandır. Eyvanın ebatları yine eyvanın tasarımın içindeki önemi ile doğru orantılıdır. Mardin evlerinin ve Akikol Konağının çatısız düz damlı olarak tasarımı yine kurak ve sıcak bir iklim özelliğinin sonucudur. Benzer eğilimlerin hem Irak (Saatçi, 2007: 83) ve Suriye coğrafyasında hem de Anadolu'nun güneydoğusunda sürdürülmesi tercihten ziyade bir zorunluluktur.

Akikol Konağı eyvan-avlulu-teras çerçevesinde ele alınması gereken bir kurguya sahiptir. Eyvanın açık olan yüzü kapatıldığında Eldem'in ikiyüzlü iç sofalı plân tipine (Eldem, 1968: 93) yaklaşacak olan tasarım, coğrafyanın belirleyici olduğu bir iklim bölgesinde yarı açık mekânlar olarak karşımıza çıksa da Kuban'ın hayatlı ev geleneği (Kuban, 2017: 44) ile de tam olarak örtüşmez. Mardin evleri genelinde ve Akikol Konağı özelinde kapalı (oda), açık (teras) ve yarı açık (eyvan) mekânlar tasarımın bütününe oluşturan ayrılmaz unsurlardır. Plan tipleri bu üç unsur etrafında şekillenirken evlerin ovaya yönelmesi topografya ile ilgili olarak yine tercihin ötesinde bir zorunluluktur. Daha düzgün parsel üzerinde tasarlanan konutlar için avlunun merkezde olduğu ve odaların avlu etrafında U şeklinde dizildiği plan anlayışı (Yeşilbaş, 2019: 20) parselin düzgün olmadığı konutlar için asimetrik bir düzen gösterebilir. Akikol konağı avluyu merkeze alan ancak asimetrik olarak tasarlanan konaklardandır.

Eldem ve Kuban'ın dikkat çektiği Güneydoğu Anadolu evi geleneği (Eldem, 1984, 28-29; Kuban, 2017: 209) içerisinde Diyarbakır, Gaziantep, Şanlıurfa ve Mardin evleri plan, malzeme, teknik ve süsleme özellikleri itibariyle birbirine yaklaşmaktadır. Benzer iklim özellikleri ve Suriye kültür çevresi ile yakın ilişki içerisindeki bu şehirler inşa malzemesi olan taşın rengi dışında hemen hemen aynı geleneğin temsilcileridir. Eyvan-avlulu kurgusunun merkeze alındığı Güneydoğu Anadolu konut geleneği (Akkoyunlu, 1989: 113; Tuncer, 2015: 21-34) bölgesel ortak bir üslûba sahiptir.

Doğan Kuban'ın Türk Evi'nde asıl yaşama birimi olarak tanımladığı üst kat (Kuban, 2017: 44,138), Akikol Konağının her iki katı içinde geçerlidir. Zemin kat odaları mimari ve süsleme açısından değerlendirildiğinde konağın hizmetine bakan insanların yaşama birimleri olmanın ötesinde bir önem arz etmektedir (§.4, 6, 7). Akikol Konağının hizmetine bakan insan zemin katta oturduğu bilirse de tasarımın bunun ötesinde olduğu açıktır. Giriş kattaki ahır yapısı ile avlu duvarlarının iç yüzünde açılan hayvanların yemlendiği nişler bu katın konağın servis mekânları için tasarlandığına işaret etse de revak, eyvan ve odaların ve katın bütünde (§.9-a/1-a)

bir öneme sahip olduğunu gösterir. Ahır (§.4, 5), yemlik (§.3-b) vb. hususlar konağın kırsal niteliklere de sahip olduğunu gösterir. Fakat bunu kırsal niteliklerinden ziyade Mardin'in hayvanlar vasıtasıyla kolaylaşan engebeli ve dar sokakları ile konak sahibinin ekonomik gücü bağlamında değerlendirmek daha doğru olacaktır.

Mardin'in güçlü kültürel alt yapısı dini, sosyal ve sivil mimarlık eserlerinde taş malzemeye bağlı süsleme programının ciddi anlamda bir üslûp oluşturması ile sonuçlanmıştır. Hatta taş süsleme ile mimari bütünleşmiş ve bir Mardin üslûbu oluşturmuştur. Gerek Müslüman gerekse de gayrimüslim her kültür çevresi tezayini unsurlarını gelenek ve göreneklerine göre şekillendirmiştir. Akikol Konağı'nın, tasarımı estetik hale getiren süsleme programı konutu ayrıcalıklı ve özel bir yere konumlandırır. İslam tezyin sanatlarının geometrik düzeni Akikol Konağı'nın çeşitli birimlerinde sıkça vurgulanmış ve tekrarlanmıştır. Henüz odaya girişin sağlandığı kapı düzeni itibariyle kendisini gösteren bu yaklaşım (§.15 a-b, 16-a, 17 a-c), kapıların ebatlarının ötesinde bir anıtsallık arz etmesi ile sonuçlanmıştır. Bu zarif görünümlü güçlü etki hem Mardin evlerini hem de Akikol Konağını bölgedeki diğer konutlardan ayırarak özel bir yere konumlandırır.

Zemin kat süsleme programı kemer üzengi taşı üzerindeki kademelenme ve palmet motifleri (§. 6 b-c, 7-b) bir kenara bırakılırsa sade tutulmuştur. Zemin katın revak kemeri üzerinden sarkan dendanlar cepheyi hareketlendiren durağan karşıtı uygulamalardır. Çapraz tonoz örtülü zemin kat oda tavanlarına ve cephelerine (§.7 b-c) karşın üst kat süslemeleri (§.14) daha yoğun ve niteliklidir. Konağın zemin katı plan açısından bütünlüğe dâhil edilmişken süsleme noktasında statünün devreye girdiği ve üst katın önem kazandığı söylenebilir.

Üst katın henüz kapıda başlayan süsleme programı özellikle başodalarda tavanlara kadar işlenmiş madalyonlar, geometrik ve bitkisel süslemelerle (§.14-15) vurgulanmıştır. Başoda niteliğindeki oda sadece tonozlu süslemeli tavanı (§.14-b) ile değil mihrabiye formu nişi (§.14-c) ile de odanın önemini ve statüsünü vurgulayan detaylardır. Kare formu madalyon süsleme panosu (§.14-d) ve ışık olduğu düşünülen mekâna geçişteki basık kemerli kapının süslemeleri (§.14-a) odayı konağın diğer odalarından ayıran düzenlemelerdir. Özellikle kare formu madalyon panolar geleneksel Şanlıurfa evlerinde de görülen (Akkoyunlu, 1989: 176) benzer uygulama örnekleridir.

Konağın cephe tasarımı (§.11) pencerelerin kademeli bir şekilde içe çekilen sivri kemer formu düzeni içerisinde kare formu pencereler ve üstlerindeki palmetle taçlanmış kuşluk pencereleri şeklindedir. Cephenin dam ile birleştiği yerdeki mukarnaslı korniş sırası cephenin doğal sınırını belirler.

Tüm bu hususlar bir arada değerlendirildiğinde Akikol Konağı'nın tarih kitabesi, planı, süsleme programı gibi özellikleri itibariyle tipik bir Mardin evi özelliği göstermekle birlikte şehrin silüeti içerisinde etkileyici bir yere sahiptir. Eyvan ve revak düzeninin geniş parsel üzerindeki dengeli yayılımı noktasında Mardin'de bu plan tipinde inşa edilmiş birkaç konaktan biri olduğu anlaşılmaktadır. Şahtana Konağı, Develi han olarak bilinen Ayşe Nilgöl Utku Konağı, yine Şahşe Han olarak bilinen ama plan noktasında konak olduğu açık olan bu konut tipleri geleneksel Mardin evinin şehirdeki önemli birkaç örneğinin başında gelmektedir. Mardin şehri ve milli tarihimiz için önem arz eden bu ve bunun gibi konutların korunarak gelecek nesillere aktarılması ise toplumumuzun zengin kültürel alt yapısını tanıyabilmesi adına önemlidir.

Kaynakça

- Akkoyunlu, Z. (1989). *Geleneksel urfa evlerinin mimari özellikleri*. Kültür Bakanlığı Yayınları.
- Alioğlu, F. (2000). *Mardin şehir dokusu ve evler*. Türkiye Ekonomik ve Toplumsal Tarih Vakfı Yayını.
- Bektaş, C. (2013). *Türk evi*. Yem Yayınları.
- Eldem, S. H. (1968). *Türk evi plan tipleri*. İ.T.Ü. Yayınları.
- Eldem, S. H. (1984). *Türk evi*. T.A.Ç. Vakfı Yayınları.
- Erdal, Z. (2020). *Mardin abbaraları*. Kriter Yayınevi.
- Kuban, D. (2017). *Türk ahşap konut mimarisi 17-19. yüzyıllar*. Türkiye İş Bankası Kültür Yayınları.
- Özkurt Kemal, & Tüfekçioğlu A. (2009). Türk islam sanatında kitabeler. *Türkiye Araştırmalar Literatür Dergisi*, 7(14), 275-295.
- Saatçi, S. (2007). *Kent dokusu ve geleneksel evleriyle kerkük*. Kerkük Vakfı Yayınları.
- Tuncer, O. C. (2015). *Diyarbakır evleri*. Diyarbakır Büyükşehir Belediyesi Kültür ve Sanat Yayınları.

Yeşilbaş, E. (2019). Mardin Şahtana Konağı ve Restorasyonuna Dair Gözlemler. *Kadim Akademi SBD*, 3(1), 16-38.

Yıldız, İ. (2011). *Savur'daki tarihi eserler*. Mardin Valiliği Yayınları.

<https://ttk.gov.tr/tarih-cevirme-kilavuzu/>

EXTENDED SUMMARY

The city of Mardin, located in the southeast of Anatolia, has a rich and deep-rooted cultural past. The architectural tradition that it has continued to this day, nourished by this deep-rooted past, positions Mardin in a special and important place in terms of both religious and civil architecture. The city, which extends towards the plain along the south of Mardin Castle, has an important place in Turkish and Islamic urbanism, with the Mardin Grand Mosque in the center, the commercial buildings around the mosque and the traditional residences surrounding them. One of the traditional houses that are decisive in the silhouette of the city has been the subject of this study.

Mardin houses, which are qualified examples of Anatolian Traditional Turkish residential architecture in terms of plan structure and materials, are examples where the determining and limiting effects of geography on architecture are clearly observed. The forces of climate and topography are the main factors that shape these houses. Stone, which is the basic building material of Mardin residences, is not only an element that limits the space, but also appears as an element of decoration, which is the product of the fine taste of aesthetic pursuit. These houses, where the courtyard and iwan duo are decisive in the plan, are also accompanied by the decoration program with the fine stone workmanship of Mardin. It is one of the determining silhouette elements of the understanding of urbanism shaped by Mardin Castle and Mardin Grand Mosque in the region called Old Mardin. The house examined within the scope of this study is located in Savurkapı District in the region known as old Mardin. The living area, dimensions, architectural and decorative elements of the house located 321 and parcel 25 present the outlines of a typical Mardin house.

Privacy, which is one of the important requirements of the Islamic religion, is one of the basic attitudes taken into consideration in the construction of Mardin houses. Therefore, the fact that Mardin houses are surrounded by high and thick courtyard walls is not a coincidence but a solid indicator of this attitude. This strict attitude felt from the outside, when entered into the house, leaves itself in an aesthetically rich living space where people and their needs are at the center at the planning point. The structure of Mardin houses, which are one of the best examples of the inevitable relationship between geography and climate conditions and architecture, explains the reasons affecting their formation in this aspect. In Mardin houses and in the Akikol Mansion examined, the sofa, which determines the plan of the Traditional Turkish House, has been replaced by open and semi-open spaces. Although Akikol Mansion, where the iwan and courtyard configuration is the main determinant, is surrounded by thick courtyard walls from the outside, the interior structure has a serious relationship with the courtyard. Therefore, the living style within the courtyard walls of the mansion was designed entirely within its own parcel, facing outwards.

The ground floor of the mansion, which was designed with two floors, was used by those who looked after the service of the mansion. This is the same in the large-scale residences of the traditional Turkish house, especially those built by people with status. At this point, it cannot be said that the ground floor was designed carelessly, with the ground floor reserved only for service spaces. The ground floor room designs were included in the whole planning with the iwan and portico setup. In terms of status, the owner of the mansion living on the upper floor planned his living space in more detail than the lower floor, designed the rooms and determined the status issue between floors by emphasizing the decoration program. In contrast to one iwan on the ground floor, there are three iwans on the upper floor, the central one of which is one of the largest residential iwans in Mardin. Iwans, which are used to cool off during the long and scorching summer months and to meet the daily needs of the house, also serve as places where residents come together and chat. Iwans, which are frequently used both in southeastern Anatolia and in Mardin, are among the uses identified with the Mardin house. The decoration program that developed depending on the stone material, which is the basic construction material of Mardin houses and Akikol Mansion, has become a style unique to Mardin houses. The decorating approach of the mansion, especially the upper floor, is comprehensive and meticulous in connection with the economic power of the person who built the mansion. This decoration, which has a completely Islamic character, has been skillfully incorporated into the whole design, which is shaped by the use of predominantly geometric and floral motifs together or separately.

It was designed to meet all the needs of the mansion period. The barn on the ground floor can be considered as a reflection of Mardin's sloping and rugged land structure on the residences. The shelter of the house owner's livestock, which provide transportation and are used to meet the needs of the house, is important in

shaping the house according to its needs. The combination of houses and barns, which is usually seen in rural settlements, is this time seen in Akikol Mansion due to topography. The mansion, where all details were considered and implemented within the need-oriented construction design of the Traditional Turkish House, constitutes a harmonious example of all structural details.

The inscription on the northern wall of the upper floor iwan of the mansion is the most important indicator that the building approaches monumental architecture on a residential basis. Inscriptions, which are frequently encountered in monumental architecture and provide primary identification information of the building, are not often seen in traditional residential architecture. Therefore, if the house does not have a reliable dating method, the problem of construction date arises. Being able to date the houses clearly is extremely important in terms of understanding their development stages, changes and transformations, and the similarities or differences between before and after. The inscription of Akikol Mansion, which is important in terms of having an inscription and telling the date, was analyzed and included in the study. Measurements of the mansion, which had not been studied before, were taken and photographs were taken. Decorative elements supported through drawings are important in terms of documenting the architectural details of the mansion where structural deterioration has occurred.