

ARAŞTIRMA MAKALESİ

Türkiye’de Siyasi Partilerin Seçim Beyannamelerindeki Politika Öncelikleri, 2002–2015*

S. Erdem Aytaç¹

Öz

Bu çalışmada Türkiye’deki başlıca siyasi partilerin 2002-2015 dönemindeki seçim kampanyalarında hangi politika alanlarını vurguladıkları incelenmektedir. Yanıt aranan temel sorular şunlardır: Siyasi partiler hangi politika alanlarına öncelik vermektedir? Partiler arasında öncelik verilen politika alanları açısından önemli farklılıklar gözlenmekte midir, yoksa tüm büyük partilerin vurguladığı ortak politika alanları var mıdır? Partilerin politika alanı önceliklerinde zaman içerisinde ne gibi değişimler görülmektedir? Son olarak, partilerin öncelik verdiği politika alanları, halk tarafından ülkenin karşı karşıya olduğu önemli ve ciddi meseleler olarak görülen alanlar ile örtüşmekte midir? Bu sorulara yanıt vermek için partilerin politika önerilerinin resmi beyanını sunan seçim beyannameleri incelenmiştir. Bu çalışmanın sonucu ekonomi ile refah ve yaşam kalitesi alanlarına ilişkin politika önerilerinin Türkiye’deki dört büyük siyasi partinin 2002-2015 dönemindeki seçim beyannamelerinde en sık yer bulan konular olduğuna işaret etmektedir.

Anahtar Kelimeler

Siyasi partiler • Seçim beyannameleri • Politika öncelikleri • Seçimler • Türkiye

* Bu çalışma Bilim Akademisi tarafından BAGEP Ödülü ile desteklenmiştir.

1 S. Erdem Aytaç (Yrd. Doç. Dr.)
Koç Üniversitesi, İktisadi ve İdari Bilimler
Fakültesi, Uluslararası İlişkiler Bölümü,
İstanbul, Türkiye.
Eposta: saytac@ku.edu.tr
ORCID: orcid.org/0000-0002-6544-8717

Önde gelen siyaset bilimcilerden Robert A. Dahl (1971, s. 1), demokratik yönetimlerin önemli bir özelliği olarak “hükümetin vatandaşların tercihlerine karşı sürekli duyarlılığı” üzerinde durmuştur. Basit bir ifadeyle, duyarlı bir hükümet, halkın sesini dinleyen ve halkın sesinden etkilenen bir hükümdür (Sartori, 1976). Politika öncelikleri bağlamında, seçilmiş temsilcilerin politika tercihleri ve eylemleri ile kamunun politika konularına karşı genel tutumları ve tercihleri arasında yüksek düzeyde bir uyum olduğunda, bir hükümetin duyarlı olduğu söylenebilir (Hobolt ve Klemmensen, 2005). Batı demokrasilerinden elde edilen veriler, kamuoyu tercihleri ile hükümetlerin politika davranışları arasında gerçekten yakın bir ilişki olduğunu göstermektedir (Hobolt ve Klemmensen, 2005; Page ve Shapiro, 1983, 1992; Stimson, MacKuen ve Erikson, 1995).

Siyasi partilerin bu duyarlı hükümet idealinin gerçekleşmesi için en önemli aktörler olduğu düşünülür. Siyasi partilerin temel görevlerinden biri halkın tercihlerini siyasi arenaya taşımaktır (Stokes, 1999). Anthony Downs’un (1957) seçim rekabetine ilişkin olarak sunduğu klasik çerçevede, partiler ilgili politika alanında oylarını en üst seviyeye çıkaracak, yani halktan en çok destek alacak, pozisyonu tercih ederler. Buna bağlı olarak, tıpkı ekonomik rekabetin firmaları tüketiciler ne istiyorsa onu üretmeye ittiği gibi, seçim rekabeti de partilerin “seçmenlere istediklerini vermesine” sebep olur (Stokes, 1999, s. 251).

Seçim rekabetine ilişkin bu görüş, seçimlere “yetki” yönünden bakan görüşe karşılık gelmektedir (Manin, Przeworski ve Stokes, 1999). Bu çerçevede, partiler seçim kampanyaları sırasında politika öncelik ve önerilerini halka sunarlar ve bu önerilerin vatandaşların refahını nasıl etkileyeceğini açıklarlar. Bu öneriler ve açıklamalar çoğunlukla seçim beyannamelerinde özetlenir. Bunun karşılığında, vatandaşlar bu önerilerden hangilerinin çıkarlarına en iyi şekilde hizmet edeceğini değerlendirir ve uygulanmasını istediği önerileri sunan partiyi seçerek, partiye vaatlerini yerine getirmek için bir “yetki” vermiş olur. Bu şekilde seçimler halkın taleplerine en uygun politikaların seçilmesi ve uygulanmasına hizmet eder.

O halde, bir ülkedeki siyasi partilerin duyarlılığını değerlendirmenin ilk önemli adımı, o ülkedeki farklı partilerin hangi politika alanlarını vurguladığına bakmaktır. Siyasi partiler hangi politika alanlarına öncelik vermektedir? Partiler arasında öncelik verilen politika alanları açısından önemli farklılıklar gözlenmekte midir, yoksa tüm büyük partilerin vurguladığı ortak politika alanları var mıdır? Partilerin politika alanı önceliklerinde zaman içerisinde ne gibi değişimler görülmektedir? Son olarak, siyasi partilerin öncelik verdiği politika alanları, halk tarafından ülkenin karşı karşıya olduğu önemli ve ciddi meseleler olarak görülen alanlar ile örtüşmekte midir? Bu makalede, bu sorular 2002 yılından 2015 yılına kadarki Türkiye siyasi bağlamında ele alınmaktadır.

Türkiye’deki partilerin bu dönem boyunca hangi politika alanlarını önceliklendirdiklerini analiz edebilmek için seçim beyannameleri iyi bir kaynaktır. Tarihi Birleşik Krallık’ta 19. yüzyıla uzanan seçim beyannameleri, partiler tarafından seçimler öncesinde hazırlanan ve bir partinin politika önerilerinin resmi beyanını sunan detaylı politika belgeleridir (Quinn, 2014). Seçimlere yetki açısından bakan görüşe göre, ideal olarak seçmenler partilerin öne sürdüğü farklı beyannameleri (içindeki politika önerilerine odaklanarak) değerlendirir ve seçimi kazanan partinin beyannamesinin seçmenler tarafından onaylandığı kabul edilir. Böylece, seçimden galip çıkan partinin seçim beyannamesinde yer alan politikaları yürütmeye hem hakkı, hem de yetkisi vardır. Literatürde seçmenlerin partilerin beyannamelerinde açıklanan şekliyle kampanya platformlarına dikkat ettiğini ve partilerin politika tercihleri ve pozisyonlarına ilişkin algılarını da buna göre güncellediklerini gösteren kanıtlar mevcuttur (Fernandez-Vazquez, 2014).

Türkiye’deki dört büyük siyasi partinin 2002-2015 dönemindeki seçim beyannamelerinin analizi, ekonomi ile refah ve yaşam kalitesi alanlarına ilişkin politika konularının partilerin seçim beyannamelerinde en sık yer bulan konular olduğunu göstermektedir. Teknoloji ve altyapı yatırımlarına ilişkin politika teklifleri ile refah devleti büyümesine yönelik mesajlar da partilerin seçim beyannamelerinde, özellikle de Ak Parti ve MHP beyannamelerinde, önemli bir yer tutmaktadır. CHP ve DTP/BDP/HDP seçim beyannamelerinde ise eğitim açılımı, demokrasi ve eşitlik gibi konulara geniş yer verilmektedir. Diğer bir önemli bulgu da DTP/BDP/HDP’nin seçim beyannamelerinde öncelik verdiği konuların diğer üç partiye göre oldukça farklı olmasıdır.

Aşağıdaki bölümlerde öncelikle 2002-2015 yılları arasında Türkiye’deki siyasi manzaraya ilişkin genel bilgiler ve siyasal partilerin seçim beyannamelerine odaklanan akademik çalışmalar kısaca sunulmuştur. Daha sonra, çalışmada kullanılan seçim beyannamelerine ilişkin veri kaynağı açıklanmış ve belirtilen dönemdeki dört büyük partinin seçim beyannamelerinde vurgulanan politika alanlarının dağılımı incelenmiştir. Sonuç kısmında ise seçim beyannamelerinde gözlemlediğimiz başlıca örüntüler özetlenmiş ve siyasi partiler tarafından öncelik verilen politika alanlarının ilgili dönemde Türk seçmenin politik öncelikleriyle nasıl örtüştüğü ele alınmıştır.

Türkiye’deki Siyasi Manzaraya İlişkin Genel Bilgiler ve Seçim Beyannamelerini Temel Alan Çalışmalar

2002-2015 yılları arasındaki dönemde Türkiye’deki siyasi manzaraya dört siyasi parti hâkimdi. Adalet ve Kalkınma Partisi (Ak Parti) 2001 yılında, Fazilet Partisi, Anavatan Partisi ve Doğru Yol Partisi gibi sağ görüşlü partilerin birtakım önde gelen üyeleri tarafından kurulan muhafazakâr bir partidir. Parti kuruluşundan bu yana, 2002, 2007, 2011, Haziran 2015 ve Kasım 2015’te gerçekleştirilen beş yasama seçiminin

tümünde oy çokluğu elde etmiştir. Bu dönemde mecliste sandalye sayısının çoğunu elinde bulunduran parti, Haziran 2015 ve Kasım 2015 arasındaki dönem hariç olmak üzere 13 yıl boyunca tek partili hükümetle iktidarda kalabilmiştir.

Bu dönemde ana muhalefet partisi Cumhuriyet Halk Partisi (CHP) olmuştur. 1919'da kurulan CHP, Türkiye'nin en eski siyasi partisidir ve sol görüşlü, sosyal demokratik bir ideolojiye sahiptir. Diğer önemli bir muhalefet partisi ise Milliyetçi Hareket Partisi'dir (MHP). 1969 yılında kurulan MHP, sağ görüşlü ve Türk milliyetçisi bir ideoloji benimsemiştir. Türkiye siyasi arenasındaki dördüncü büyük oyuncu Kürt siyasi hareketiyle bağlantılı siyasal partilerdir. 2002 yılında gerçekleştirilen yasama seçimlerinde Demokratik Halk Partisi (DEHAP) genel oyların %6,2'sini kazanmış, fakat mecliste temsil edilmek için gereken %10'luk ulusal baraja ulaşamadığı için milletvekilliği elde edememiştir. Daha sonra Demokratik Toplum Partisi (DTP) ve Barış ve Demokrasi Partisi'nin (BDP) adayları 2007 ve 2011 seçimlerinde %10 barajına takılmamak için seçimlere bağımsız adaylar olarak girmiş ve seçildikten sonra mecliste parti gruplarını kurmuşlardır. Haziran 2015'te gerçekleştirilen seçimlere ise Halkların Demokratik Partisi (HDP) bağımsız adaylar yerine parti adaylarıyla katıldı ve tüm oyların %13'ünü alarak ulusal seçim barajını aşmayı başardı. Böylelikle ilk kez Kürt siyasi hareketiyle bağlantılı bir parti mecliste doğrudan sandalye sahibi oldu. HDP'nin oyları Kasım 2015'te yapılan erken genel seçimlerde Haziran sonuçlarına göre yaklaşık 2,4 puanlık bir düşüş gösterse de ulusal barajın üstünde kalabilirdi.

2002-2015 yılları arasındaki dönemde Türkiye'deki başlıca siyasi partilerin oy yüzdeleri ve meclisteki sandalye sayıları Tablo 1'de sunulmuştur. Araştırmadaki analizler bu partilerin seçim beyannamelerini temel alacaktır.

Tablo 1

Türkiye'deki başlıca siyasi partilerin oy oranları ve meclisteki sandalye sayıları, 2002-2015

	2002	2007	2011	Haziran 2015	Kasım 2015
AK Parti	34,3 (363)	46,6 (341)	49,8 (327)	40,9 (258)	49,5 (317)
CHP	19,4 (178)	20,9 (112)	26 (135)	25 (132)	25,3 (134)
MHP	8,4	14,3 (71)	13 (53)	16,3 (80)	11,9 (40)
DEHAP/DTP/BDP/HDP	6,2	5,2* (26)	6,6* (35)	13,1 (80)	10,7 (59)

Not. Parantez içindeki sayılar partilerin seçimler sonucunda elde ettikleri meclisteki sandalye sayılarını gösterir. 2007 ve 2011 seçimlerinde DTP ve BDP %10'luk seçim barajı nedeniyle seçimlere bağımsız adaylarla girmişlerdir. Bu seçimlere dair verilen oy oranları (* ile işaretlenmiş) bağımsız adaylara verilen oyların toplamıdır.

Türkiye'deki siyasal partilerin seçim beyannamelerine odaklanan birçok akademik çalışma mevcuttur. Ne var ki bu çalışmalar genel olarak belirli politika alanlarına eğilerek, partilerin bu alanlarda nasıl bir duruş sergilediklerine odaklanmışlardır. Örneğin Avcı (2011a; 2011b), Başkan ve Gümrükçü (2012), Kıratlı (2015) ve Dikici Bilgin (2017) seçim beyannamelerini veri olarak kullanarak partilerin Türkiye'nin Avrupa Birliği üyeliği hedefi çerçevesinde nasıl bir tutum aldıklarını ve bu tutumların zaman içerisinde nasıl değiştiğini incelemişlerdir. Benzer analizleri Tok (2012) eğitim

politikaları alanında, Urul ve Sertesene (2015) yerel yönetimler alanında, Dikici Bilgin (2008) ve Yanık (2012) dış politika alanında, Atmış ve Günşen (2016) ise ormancılık politikaları alanında gerçekleştirmişlerdir. Spesifik politika alanlarının dışında seçim beyannamelerini kullanarak partilerin ideolojik konumları ve bu konumların zaman içerisindeki değişimi de inceleme konusu olmuştur; Çarkoğlu (1988), Aydoğan ve Slapın (2013), ve Bayram (2015) bu tarz çalışmalara örnek teşkil etmektedir. Dolayısıyla siyasi partilerin genel olarak hangi politika alanlarına öncelik verdikleri sorusu henüz tam olarak yanıtlanmamış bir sorudur, mevcut çalışma da literatüre bu açıdan bir katkı sağlamayı amaçlamaktadır.

Seçim Beyannameleri Analizleri

Seçim beyannameleri siyasi partilerin resmi politika beyanları olduğundan, partilerin politika öncelikleri ve tercihlerini incelemede değerli kaynaklardır. Bu nedenle, çalışmamızda elliden fazla ülkede 1945 yılından günümüze bini aşkın partinin seçim beyannamelerinden oluşan bir veri tabanı olan Manifesto Project’e (CMP/MARPOR) başvurduk (Volkens ve ark., 2016) (<https://manifestoproject.wzb.eu/>). Bu veri tabanı, partilerin seçim beyannamelerinin içerdiği beyanların niteliğini ve sıklığını farklı ülkelerdeki kodlayıcıların yardımıyla ölçerek bu beyannamelerin standartlaştırılmış ve karşılaştırmalı bir içerik analizini sunmaktadır. Veri setini kullanarak partilerin seçimler öncesinde halka sundukları politika pozisyonlarını ve tercihlerini genel bir çerçeve içinde incelemek mümkündür.

MARPOR’daki kodlama birimi, seçim beyannamesinin ilettiği tek bir “mesaj” içeren bir yarı cümlerdir. Örneğin Ak Parti’nin 1 Kasım 2015 genel seçimleri seçim beyannamesindeki aşağıdaki beyanı ele alalım:

Türkiye’nin katılımcılığı ve çoğulculuğu esas alan ve etkili işleyen bir hükümet modeline kavuşmasını arzuluyoruz.

Bu beyanda iki mesajı bir arada görmek mümkündür, bunun için iki yarı cümle ayrı ayrı kodlanmıştır. İlk yarı cümlede (*Türkiye’nin katılımcılığı ve çoğulculuğu esas alan*) demokrasinin temel niteliklerinden olan katılımcılık ve çoğulculuk vurgulanmıştır, bu nedenle bu yarı cümle demokrasi hakkında olumlu bir mesaj içermektedir. İkinci yarı cümlede ise (*ve etkili işleyen bir hükümet modeline kavuşmasını arzuluyoruz*) güçlü ve etkili bir hükümet modelinin gerekliliği belirtildiği için buradaki mesaj ilk yarı cümledeki mesajdan farklı olarak etkili siyasi otoriteye vurgu olarak kodlanmıştır.

Bir beyannamedeki yarı cümleler belirlendikten sonra, bunların her biri 56 standart politika alanı kategorisinden birine kodlanır. Bu standart kategoriler, partiler, ülkeler, seçimler ve farklı zamanlar arasında karşılaştırılabilir olacak şekilde oluşturulmuştur. Bu kategorileri yedi ana politika alanı altında gruplandırmak mümkündür: *dış ilişkiler*,

özgürlük ve demokrasi, siyasi sistem, ekonomi, refah ve yaşam kalitesi, toplumun yapısı ve sosyal gruplar. Tablo 2’de bu yedi ana politika alanı içinde dikkate alınan standart politika kategorileri sunulmuştur. Herhangi bir konuda partiler zıt duruşlar benimseyebileceğinden, kategorilerin çoğunun olumlu ve olumsuz versiyonlarının olduğu unutulmamalıdır. Örneğin bir parti ekonomide korumacı politikalar izleme taraftarı veya korumacı politikalar izlenmesine karşı olabileceğinden, ekonomi alanındaki korumacılık kategorisinin hem olumlu hem de olumsuz versiyonları bulunmaktadır.

Tablo 2

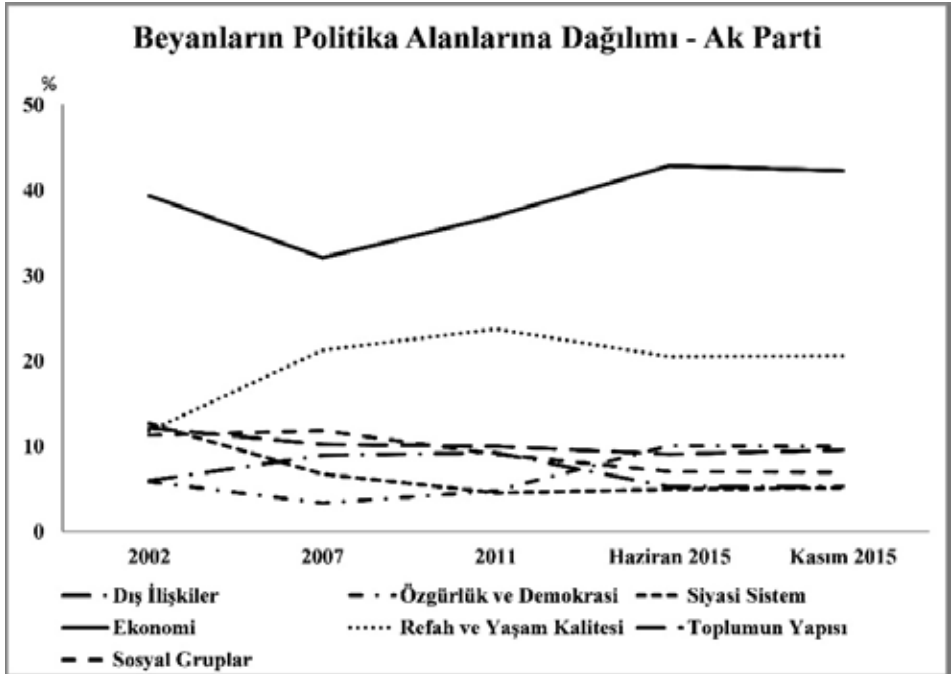
Manifesto Project Veri Tabanındaki Yedi Ana Politika Alanı ve Kategorileri

Dış İlişkiler	Özgürlük ve Demokrasi	Siyasi Sistem	Ekonomi
<ul style="list-style-type: none"> · Özel Dış İlişkiler · Anti Emperyalizm · Askeri · Barış · Uluslararasıılık · Avrupa entegrasyonu 	<ul style="list-style-type: none"> · Özgürlük ve İnsan Hakları · Demokrasi · Anayasalcılık 	<ul style="list-style-type: none"> · Adem-i merkezi-yetçilik · Merkeziyetçilik · Yönetimsel ve idari verimlilik · Siyasi yolsuzluk · Siyasi otorite 	<ul style="list-style-type: none"> · Serbest girişim · Teşvikler · Piyasa düzenlemesi · Ekonomik planlama · Korporatizm · Korumacılık · Ekonomik hedefler · Keynesyen talep yönetimi · Ekonomik büyüme · Teknoloji ve altyapı · Kontrollü ekonomi · Millileştirme · Ekonomik ortodokslik · Marksist Analiz · Büyüme Karştı Ekonomi
Refah ve Yaşam Kalitesi	Toplumun yapısı	Sosyal Gruplar	
<ul style="list-style-type: none"> · Çevre · Kültür · Eşitlik · Refah Devleti · Eğitim 	<ul style="list-style-type: none"> · Ulusal yaşam tarzı · Geleneksel ahlak · Yasa ve düzen · Sivil düşünce · Çok kültürlülük 	<ul style="list-style-type: none"> · İşçi grupları · Tarım ve çiftçiler · Orta sınıf ve mesleki gruplar · Azınlıklar · Ekonomi dışı demografik gruplar 	

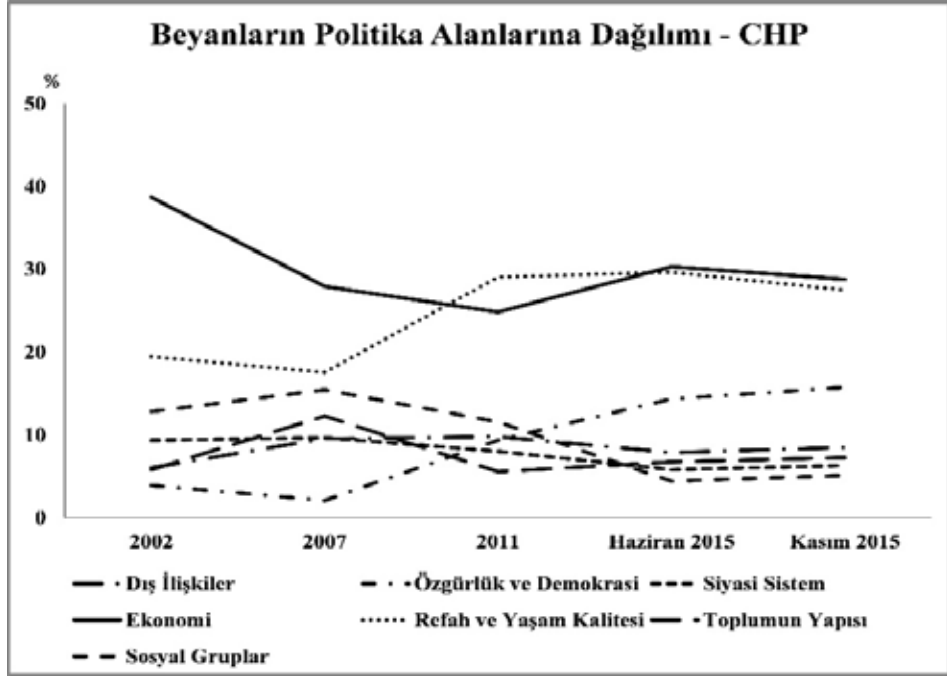
Tablo 2’de sunulan yedi ana politika alanı, araştırmanın konusu olan dört siyasi partinin belirtilen dönemdeki seçim beyannamelerinde ne derecede yer bulmuştur? Şekil 1’de 2002 ve 2015 yılları arasındaki beş seçimde Ak Parti seçim beyanlarının, Şekil 2’de ise yine aynı dönemdeki CHP seçim beyanlarının MARPOR’un belirlediği yedi ana politika alanlarına göre dağılımı verilmiştir. Şekil 3’te ve Şekil 4’te ise politika alanlarının dağılımı bu sefer MHP ve DTP/BDP/HDP’nin 2007 ve 2015 arasındaki dört seçimdeki (veri mevcudiyetinden ötürü) beyannameleri için sunulmuştur. Bu dağılımlara genel olarak bakıldığında DTP/BDP/HDP’ye ilişkin kısmi bir istisna hariç olmak üzere, MARPOR’un belirlediği yedi ana politika alanı arasında ekonomi ile refah ve yaşam kalitesi alanlarının Türkiye’deki seçim beyannamelerinde en sık vurgulanan alanlar olarak öne çıktığını göstermektedir. Bu durum özellikle Ak Parti için geçerlidir (Şekil 1). Bu iki politika alanına ilişkin beyanlar, Ak Parti’nin en son seçimde (Kasım 2015) sunduğu seçim beyannamesindeki beyanların yaklaşık %63’ünü oluştururken, bu oran CHP, MHP ve DTP/BDP/HDP için sırasıyla %56, %54 ve %40 olarak gerçekleşmiştir. Ekonomi ile refah ve yaşam kalitesi alanları arasında Ak Parti ekonomiyeye sürekli olarak daha fazla öncelik vermiş gözükmektedir. MARPOR’da geriye kalan beş politika alanının her birine ilişkin beyanların sıklığı ise birbirine çok yakın olup tüm beyanların %10’undan az bir kısmını oluşturmaktadır. Siyasi sistem alanı, Ak Parti’nin iktidara geldiği ilk seçim olan 2002 seçiminde

kullandığı beyannamede önemli bir politika alanı olarak karşımıza çıkarken (tüm beyanların %13’ünü oluşturmuştur), daha sonraki seçimlerde bu alana daha az yer verilmiş ve Kasım 2015 seçimlerinde tüm beyanların yalnızca %5’inden az bir kısmını oluşturarak politika alanları arasında en son sırada yer almıştır.

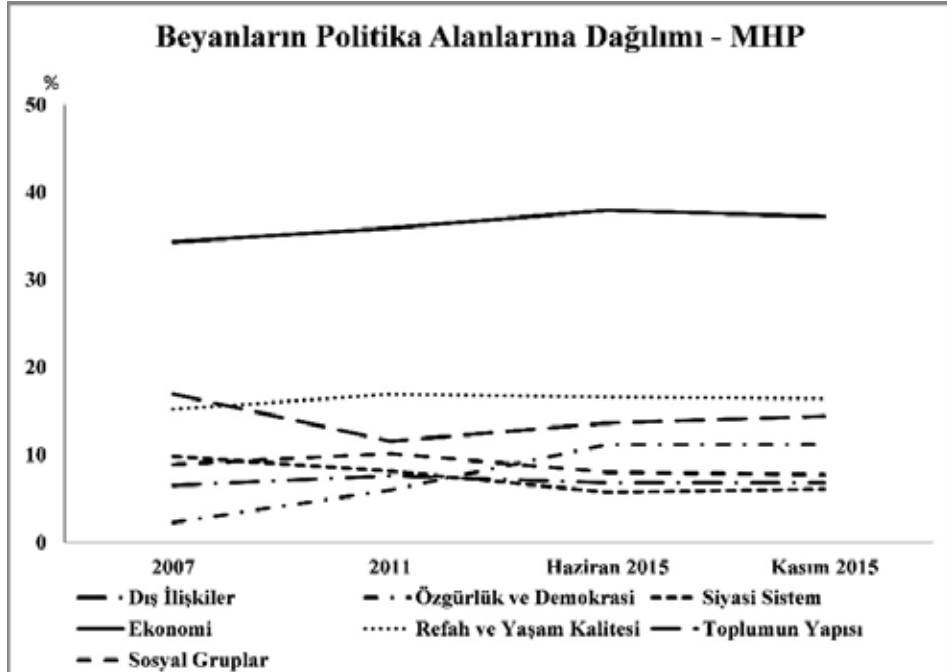
Ekonomi ile refah ve yaşam kalitesi politika alanları bu dönemdeki ana muhalefet partisi CHP’nin seçim beyannamelerinde de ön plana çıkmıştır (Şekil 2). Bununla birlikte, Ak Parti’nin seçim beyannamelerinde ekonomiye, refah ve yaşam kalitesine göre nispeten daha fazla yer verilirken, CHP’nin beyannamelerinde bu durum gözlenmemektedir. 2015 Haziran ve Kasım seçimlerinde, refah ve yaşam kalitesine ilişkin politika beyanları CHP’nin seçim beyannamelerinde ekonomi kadar yer bulmuş ve 2011 seçim beyannamesinde en çok yer verilen politika alanı (tüm beyanların %29’u) olmuştur. CHP’nin seçim beyannamelerinde en sık görülen üçüncü politika alanı ise özgürlük ve demokrasidir. Bu alan 2011 seçiminden itibaren CHP’nin seçim beyannamelerinde daha çok yer bulmaya başlamıştır ve 2015 Haziran ve Kasım seçimleri beyannamelerindeki önemli politika alanlarından birini oluşturmuştur.



Şekil 1. Ak Parti seçim beyannamelerindeki beyanların politika alanlarına dağılımı, 2002-2015.



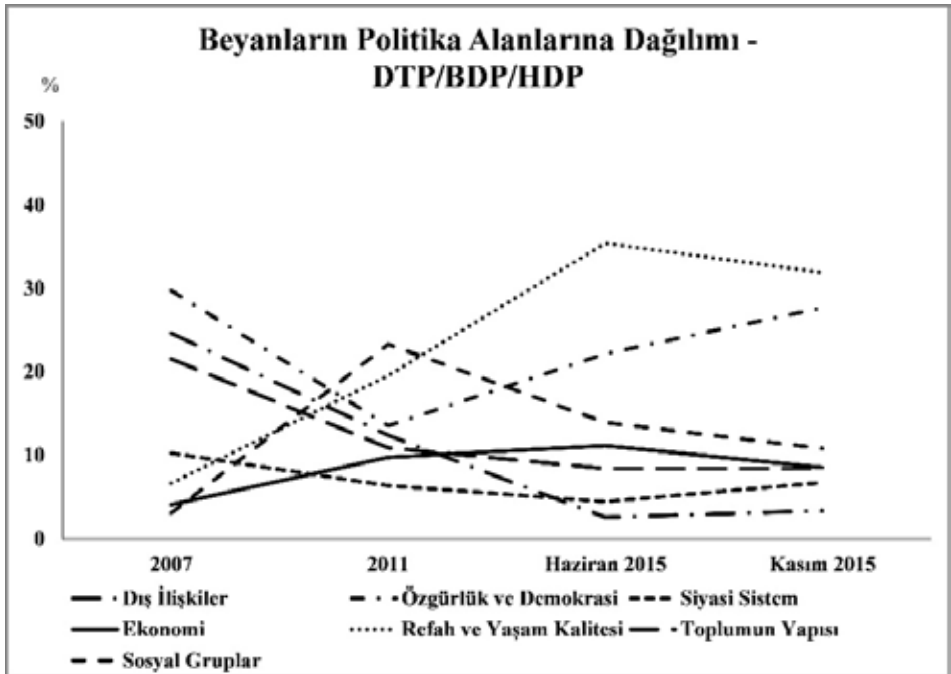
Şekil 2. CHP seçim beyannamelerindeki beyanların politika alanlarına dağılımı, 2002-2015.



Şekil 3. MHP seçim beyannamelerindeki beyanların politika alanlarına dağılımı, 2002-2015.

Dikkate alınan dört parti arasında ve analiz edilen dönem içerisinde seçim beyannameleindeki politika alanlarının dağılımı en tutarlı görünen parti MHP’dir. MHP beyannamelelerinde farklı alanların görece oranları arasında seçimden seçime çok az farklılık meydana geldiği gözlenmektedir (Şekil 3). Ekonomi alanı diğer altı politika alanının önüne geçerek MHP’nin seçim beyannamelelerinde en çok yer verilen politika alanı olarak öne çıkmıştır (ortalamada tüm beyanların üçte birinden fazlasını oluşturarak). Diğer alanlara ilişkin beyanların sıklığı zaman içinde önemli bir değişikliğe uğramaksızın birbirlerine çok yakın bir şekilde kümelenmiştir. Refah ve yaşam kalitesi ile toplumun yapısı politika alanları MARPOR’un belirlediği diğer alanlara göre biraz daha fazla yer tutsa da farklar oldukça küçüktür.

DTP/BDP/HDP’nin seçim beyannamelelerinde ise diğer üç partiden farklı olarak herhangi bir politika alanı diğer alanlara göre çok daha fazla yer bulmamaktadır. Yine de refah ve yaşam kalitesi ile özgürlük ve demokrasi alanlarının partinin seçim beyannamelelerinde en çok bahsedilen politika alanları olduğu görülmektedir, özellikle de 2015 Haziran ve Kasım seçimlerinde. Bu açıdan DTP/BDP/HDP seçim beyannamelelerinin CHP beyannamelelerine Ak Parti ve MHP beyannamelelerine göre daha yakın olduğu söylenebilir. Yine de DTP/BDP/HDP ve CHP seçim beyannameleleri arasında özgürlük ve demokrasiye yapılan vurgu açısından ciddi bir farklılık söz konusudur. DTP/BDP/HDP seçim beyannameleleri ile diğer üç partinin seçim beyannameleleri arasındaki en büyük fark DTP/BDP/HDP’nin seçim beyannamelelerinde ekonomi alanına diğer partilere göre çok daha az yer vermesidir.

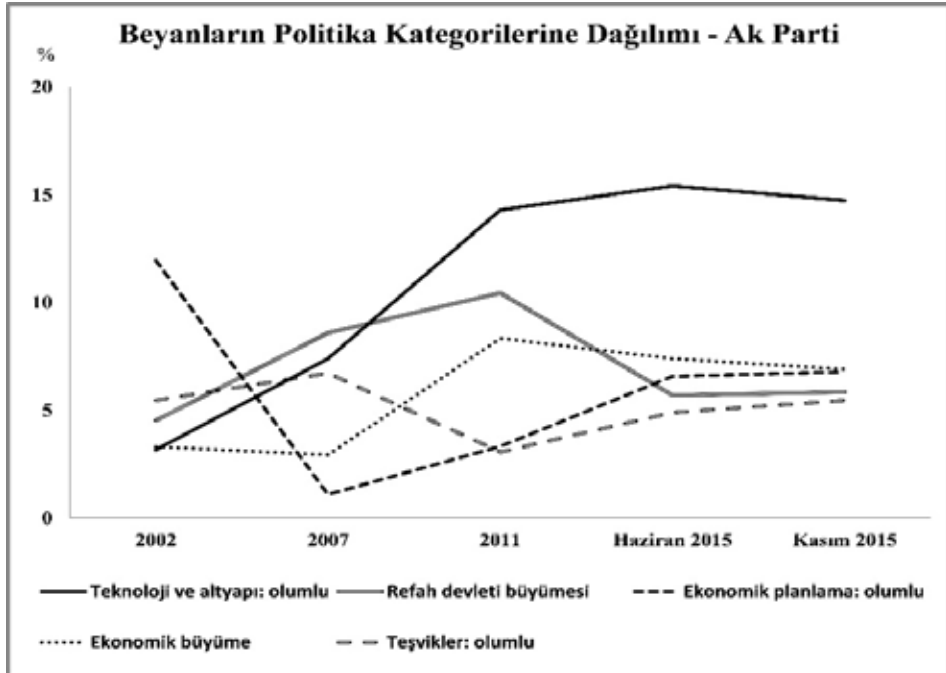


Şekil 4. DTP/BDP/HDP seçim beyannameleleindeki beyanların politika alanlarına dağılımı, 2002-2015.

MARPOR'un belirlediği yedi ana politika alanı çerçevesinde yapılan bu analiz, ekonomi ile refah ve yaşam kalitesi politika alanlarının 2002 yılından 2015 yılına kadarki dönemde Türkiye'deki siyasi partilerin seçim beyannamelerine büyük ölçüde hâkim olduğunu göstermektedir. Ekonomi alanı özellikle Ak Parti ve MHP'nin seçim beyannamelerinde önemli bir yer tutarken, refah ve yaşam kalitesi alanı CHP ve DTP/BDP/HDP'nin seçim beyannamelerinde öne çıkmıştır. Ayrıca, CHP ve özellikle DTP/BDP/HDP'nin 2015 Haziran ve Kasım seçim beyannamelerinde özgürlük ve demokrasi alanına da sıklıkla değinilmiştir. Diğer politika alanları olan dış ilişkiler, siyasi sistem, toplumun yapısı ve sosyal gruplara ise partiler sürekli olarak daha az ilgi göstermiş, bu politika alanlarına ilişkin beyanlar tipik olarak partilerin seçim beyannamelerinde yer alan toplam beyanların %10'undan azını oluşturmuştur.

Detaylı Politika Kategorileri Düzeyinde Analizler

Daha önce de açıklandığı gibi, MARPOR veri setinde seçim beyannamelerinde yer alan her bir beyan 56 standart politika alanı kategorisinden birine kodlanmıştır. Çalışmanın bu kısmında, bu politika kategorilerinin dört partinin seçim beyannamelerinde zaman içinde dağılımı incelenmektedir. Analizin daha anlaşılabilir ve anlamlı olması için, 56 kategorinin tümüyle ilgili sonuçları sunmak yerine, her bir partinin 2002-2015 yılları arasındaki dönemdeki (MHP ve DTP/BDP/HDP için 2007-2015 yılları arasındaki dönemdeki) beyannamelerinde en sık bahsedilen beş politika kategorisi belirlenmiş ve bu politika kategorilerine ilişkin beyanların zaman içindeki dağılımı incelenmiştir.



Şekil 5. Ak Parti seçim beyanlarının politika kategorilerine dağılımı, 2002-2015.

Şekil 5’te Ak Parti seçim beyannamelerindeki beyanların politika kategorileri arasındaki dağılımı gösterilmiştir. Ak Parti’nin seçim beyannamelerinde en fazla yer bulan politika kategorisi önemli bir farkla “teknoloji ve altyapı: olumlu” olmuştur. Bu kategoriye ilişkin beyanların oranı 2002 seçim beyannamesinde nispeten daha düşükken, sonraki seçimlerde gittikçe artarak önem kazanmıştır. Bu kategorideki beyanlar, sanayi modernizasyonu ile ulaşım ve iletişim altyapısının ülkedeki önemini vurgulamaktadır. Bu nedenle, ulaştırma altyapısına (ör. Yol, köprü, tünel, havaalanı, liman) ve iletişim altyapısına (ör. Geniş bantlı internet) yönelik proje ve kamu harcaması çağrılarının, Ak Parti’nin seçim beyannamelerinin önemli bir kısmını oluşturduğu sonucunu çıkarmak mümkündür.

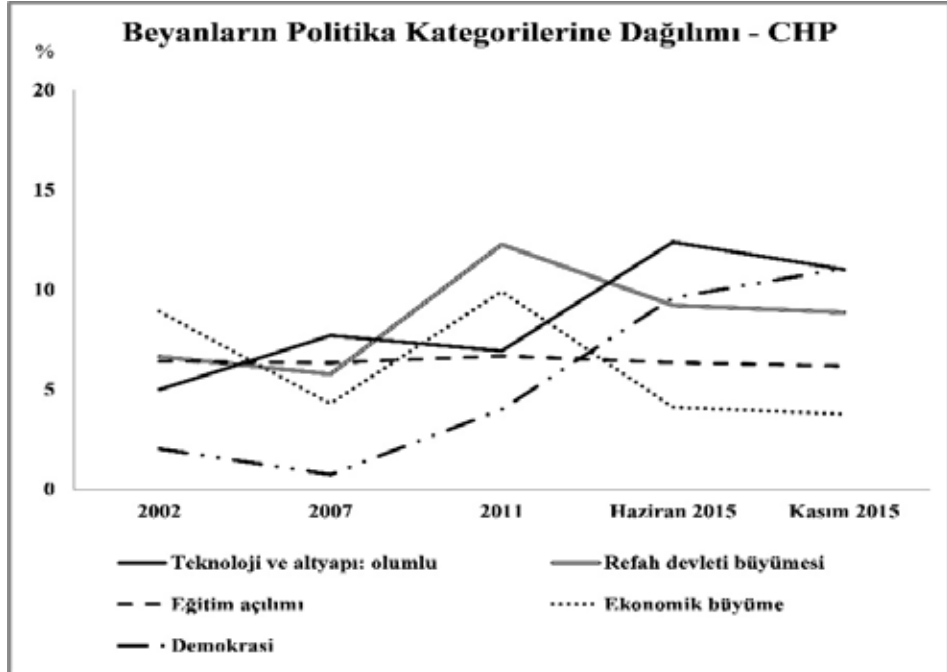
Ak Parti seçim beyannamelerinde önemli politika kategorilerinden biri de, her ne kadar 2015 yılındaki iki seçimde biraz daha arka planda kalsa da, “refah devleti büyümesi”dir. Bu politika kategorisi, sağlık, çocuk bakımı, yaşlılar, emekliler ve sosyal konutların devlet tarafından desteklenmesi gibi sosyal kamu hizmetlerinin ve sosyal güvenlik planlarının uygulamaya konulması, sürdürülmesi veya genişletilmesine sıcak bakan politika beyanlarından oluşmaktadır. Bu kategoriye ilişkin beyanlar, muhtemelen 2009 küresel mali krizinin olumsuz etkilerini azaltılması amacıyla, 2011 seçim beyannamesinde en yüksek paya sahip olmuştur. 2002-2015 döneminde Ak Parti seçim beyannamelerinde sürekli olarak ön plana çıkan diğer politika kategorileri, “ekonomik planlama: olumlu,” “ekonomik büyüme” ve “teşvikler: olumlu”dur.

Ak Parti seçim beyannamelerinde gözlenen önemli bir örüntü “ekonomik planlama: olumlu” politika kategorisine ayrılan alana ilişkindir. Bu politika kategorisi partinin 2002 seçim beyannamesinde en sık bahsedilen politika kategorisi olmakla birlikte, 2007 ve 2011 seçim beyannamelerinde daha az ilgi gördükten sonra 2015 Haziran ve Kasım seçim beyannamelerinde yeniden ön plana çıkmıştır. Daha önce de belirtildiği gibi, 2002 seçimi Ak Parti’nin katıldığı ilk seçimdir ve 2001 ekonomik krizinin hemen ardından yapılmıştır. Bu dönemde Ak Parti’nin seçim beyannamesinde ekonomik planlamaya vurgu yapan beyanların oldukça fazla olması ülkenin ekonomik kriz atmosferinden nasıl çıkarılacağına dair politika önerilerine önem verilmesi ile açıklanabilir. Ekonominin oldukça iyi seyrettiği 2007 ve 2011 seçim yıllarındaki beyannamelerde ise ekonomik planlamaya ayrılan beyanların oranı düşmüştür. Birçok gözlemci 2015 yılında Türkiye ekonomisindeki duraklama işaretlerine dikkat çekmiştir; Ak Parti’nin 2015 Haziran ve Kasım seçim beyannamelerinde ekonomik planlama ile ilgili beyanlara yeniden daha fazla yer verilmesi bu gözlemlerle uyumludur.

2002-2015 yılları arasındaki dönemde CHP’nin seçim beyannamelerindeki beyanların politika kategorileri arasındaki dağılımı Şekil 6’da sunulmuştur. CHP seçim beyannamelerinde dikkati çeken ilk nokta, beyannamelerde en sık rastlanılan beş politika kategorisine ayrılan alanların birbirine oldukça yakın olmasıdır. Ak

Parti beyannamelerinde olduğu gibi, “teknoloji ve altyapı: olumlu” kategorisi bu dönemde en çok bahsedilen politika kategorisidir. Hemen ardından “refah devleti büyümesi” gelmektedir; bu kategorideki beyanlara ayrılan alan 2011 seçim beyannamesinde zirveye ulaşmıştır. Aynı durum Ak Parti’nin 2011 beyannamesinde de gözlemlenmiştir; bu da her iki partinin de Türk ekonomisi üzerinde ciddi etki yaratmış 2009 küresel krizinin sonuçlarını dikkate aldıklarını göstermektedir. Ak Parti’nin beyannamelerinde “ekonomik planlama: olumlu” en sık bahsedilen üçüncü politika kategorisi olurken, CHP’nin beyannamelerinde bu sırayı “eğitim açılımı” almıştır. CHP’nin beyannamelerinde sürekli bir ağırlığı gözlenen bu politika kategorisi altındaki beyanlar eğitim imkânlarını yaygınlaştırma ve iyileştirme ihtiyacının altını çizmektedir. 2002-2015 döneminde CHP beyannamelerinde sık olarak yer alan diğer politika kategorilerinin “ekonomik büyüme” ve “demokrasi” olduğu görülmektedir.

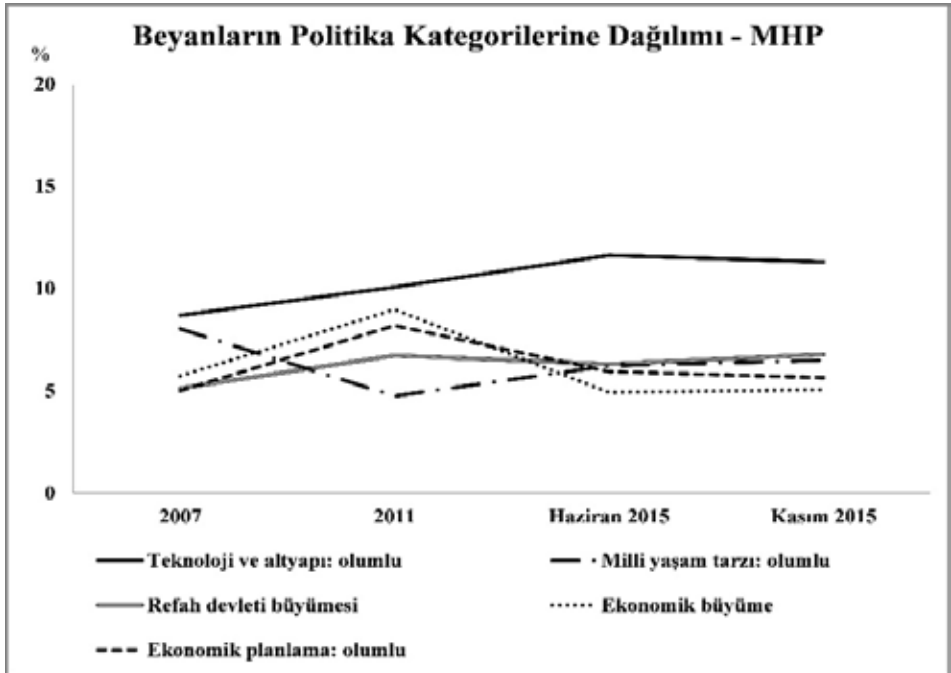
CHP’nin seçim beyannamelerindeki beyanların politika kategorileri arasındaki dağılımında zaman içinde iki belirgin örüntü görmek mümkündür. İlk olarak, özellikle 2011 seçim beyannamesinden başlayarak, “demokrasi” kategorisine ayrılan alanda zaman içinde önemli bir artış olmuştur. “Demokrasi” politika kategorisine ilişkin beyanlar 2002 seçim beyannamesinde tüm beyanların yaklaşık %2’sini oluştururken, Kasım 2015 seçim beyannamesinde beş kattan fazla bir artış göstererek %11’e ulaşmış ve bu beyannamede en çok bahsedilen politika kategorisi haline gelmiştir. İkinci örüntü ise “teknoloji ve altyapı: olumlu” kategorisine ilişkindir. Bu kategorideki



Şekil 6. CHP seçim beyanlarının politika kategorilerine dağılımı, 2002-2015.

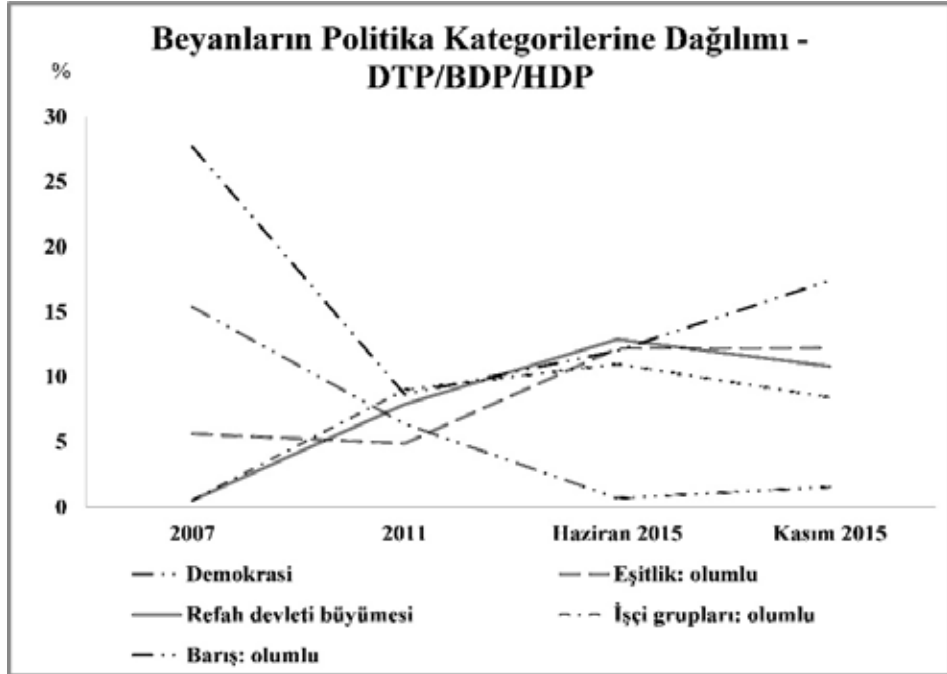
beyanlara ayrılan alan 2015 yılındaki iki seçim beyannamelerinde önceki döneme göre belirgin bir şekilde artmıştır. Burada CHP yönetiminin Ak Parti’nin seçim beyannamelerinde tutarlı olarak bu politika kategorisine yüksek vurgu yapılmasını başarılı bir strateji olarak görerek örnek aldıkları öne sürülebilir.

MHP’nin 2007-2015 yılları arasında seçim beyannamelerindeki beyanların politika kategorileri arasındaki dağılımı Şekil 7’de gösterilmiştir. Ak Parti ve CHP beyannamelerinde olduğu gibi, MHP beyannamelerinde de bu dönemde en sık bahsedilen politika kategorisi “teknoloji ve altyapı: olumlu” olmuştur. İkinci en sık bahsedilen politika kategorisi ise “milli yaşam tarzı: olumlu”dur. Bu kategorideki beyanlar, vatanseverlik ve milliyetçiliğe yapılan çağrılarının yanı sıra, ülkenin millet ve tarihine ilişkin olumlu görüşleri içermektedir. MHP’nin milliyetçi bir parti olduğu göz önüne alındığında, bu kategoriye partinin seçim beyannamelerinde ciddi bir alan ayrılması şaşırtıcı değildir. MHP seçim beyannamelerinde 2007-2015 yılları arasındaki dönemde önemli oranda yer verilen diğer politika kategorileri, “refah devleti büyümesi,” “ekonomik büyüme” ve “ekonomik planlama: olumlu” olmuştur. Bu politika kategorilerine ayrılan alanlarda zaman içerisinde önemli bir değişim gözlenmemektedir. Seçim beyannamelerinde en sık yer verilen ilk beş politika kategorilerini göz önüne aldığımızda, Ak Parti ve MHP seçim beyannameleri oldukça benzerlik göstermektedir.



Şekil 7. MHP seçim beyanlarının politika kategorilerine dağılımı, 2007-2015.

Son olarak, DTP/BDP/HDP için 2007-2015 dönemindeki seçim beyanlarının politika kategorileri arasındaki dağılımı Şekil 8’de sunulmaktadır. DTP/BDP/HDP seçim beyannamelerinde önemli oranda yer verilen politika kategorilerinin, Ak Parti, CHP ve MHP beyannamelerinde öne çıkan politika kategorilerinden çok daha farklı olduğunu söylemek mümkündür. Ak Parti, CHP ve MHP seçim beyannamelerinde en çok bahsedilen politika kategorisi olan “teknoloji ve altyapı: olumlu,” DTP/BDP/HDP seçim beyannamelerinde en çok bahsedilen beş politika kategorisi arasına bile girememektedir. Bunun yerine, DTP/BDP/HDP seçim beyannamelerinde en sık bahsedilen politika kategorisi, özellikle 2007 ve Kasım 2015 seçim beyannamelerine hâkim olan “demokrasi” kategorisi olmuştur. Bu kategoriye ilişkin beyanlar, demokrasiyi olumlayan, siyasi kararlarda tüm halkın katılımını vurgulayan ve hukukun üstünlüğünü, güçler ayrılığını, bağımsız yargıyı destekleyen mesajlardan oluşmaktadır. “Demokrasi” politika kategorisi incelenen dönemde Ak Parti ve MHP seçim beyannamelerinde en sık yer alan beş politika kategorisi arasında yer almamaktadır, CHP seçim beyannamelerinde ise ancak beşinci sıradadır.



Şekil 8. DTP/BDP/HDP seçim beyanlarının politika kategorilerine dağılımı, 2007-2015.

DTP/BDP/HDP seçim beyannamelerinde sık yer bulan diğer bir politika kategorisi “eşitlik: olumlu”dur. Bu kategorideki beyanlar sosyal adalet kavramı ile kaynakların adil dağıtımını ve sosyal haklardan yoksun sosyal gruplar için özel korumaya yapılan çağrılar da dâhil olmak üzere tüm insanlara adil muamele yapılması ihtiyacını vurgular. DTP/

BDP/HDP seçim beyannamelerinde yer alan diğer önemli politika kategorileri “refah devleti büyümesi,” “işçi grupları: olumlu” ve “barış: olumlu”dur. Bu kategorilerin dağılımının zaman içerisindeki değişimine baktığımızda 2007’den 2015’e uzanan dönemde beyannamelerde “barış: olumlu” politika kategorisine ayrılan yer azalırken “refah devleti büyümesi” ve “işçi grupları: olumlu” kategorilerine ayrılan yer artmıştır.

Sonuç

Türkiye’deki dört büyük siyasi partinin 2002-2015 dönemindeki seçim beyannamelerinin analizi, politika konularının önceliklendirilmesine ilişkin net örüntüler ortaya koymaktadır. Partilerin seçim beyannamelerinde en sık yer bulan ilk beş politika kategorileri Tablo 3’te sunulmuştur. Bu tablodan da görülebileceği üzere, ekonomi ile refah ve yaşam kalitesi alanlarına ilişkin politika konuları seçim beyannamelerinde en sık yer bulan konulardır. Partiler özellikle, teknoloji ve altyapı yatırımlarına ilişkin politika teklifleri ile refah devleti büyümesine yönelik mesajları vurgulamaktadır. Bu alanlardaki politika teklifleri sosyal hizmetlerin ve sosyal güvenlik planlarının genişlemesiyle birlikte altyapı için daha fazla kamu harcamasına yönelik çağrılarını da içerdiğinden, hem ekonomik büyümeyi desteklemeye, hem de vatandaşların yaşadığı ekonomik zorlukları ele almaya yönelik çabalar olarak görülebilir. Bu konulara verilen ağırlık Ak Parti ve MHP seçim beyannamelerinde belirgindir ve bu iki partinin beyannamelerinde vurguladıkları politika kategorileri oldukça benzerdir. CHP ve DTP/BDP/HDP seçim beyannamelerinde ise eğitim açılımı, demokrasi ve eşitliğe de önemli oranda yer verilmektedir.

Tablo 3

Partilerin Seçim Beyannamelerinden En Sık Yer Verilen İlk Beş Politika Kategorileri

Ak Parti	CHP	MHP	DTP/BDP/HDP
Teknoloji ve altyapı: olumlu	Teknoloji ve altyapı: olumlu	Teknoloji ve altyapı: olumlu	Demokrasi
Refah devleti büyümesi	Refah devleti büyümesi	Milli yaşam tarzı: olumlu	Eşitlik: olumlu
Ekonomik planlama: olumlu	Eğitim açılımı	Refah devleti büyümesi	Refah devleti büyümesi
Ekonomik büyüme	Ekonomik büyüme	Ekonomik planlama: olumlu	İşçi grupları: olumlu
Teşvikler: olumlu	Demokrasi	Ekonomik büyüme	Barış: olumlu

DTP/BDP/HDP’nin seçim beyannamelerinde öncelik verdiği konuların diğer üç partiye göre oldukça farklı olduğu görülmektedir. DTP/BDP/HDP seçim beyannamelerinde önemli oranda yer bulan “demokrasi,” “eşitlik: olumlu,” “işçi grupları: olumlu” ve “barış: olumlu” politika kategorileri Ak Parti, CHP ve MHP seçim beyannamelerinde çok daha az yer bulmakta, bu kategoriler arasında sadece “demokrasi” kategorisi CHP’nin seçim beyannamelerinde en sık yer verilen beş kategori arasında yer almaktadır. Partilerin seçim beyannamelerinde en sık yer verdikleri beş politika kategorilerini ele aldığımızda, DTP/BDP/HDP ile diğer üç parti arasında yalnız bir tane ortak kategori bulunmaktadır, o da “refah devleti büyümesi” kategorisidir.

Türkiye’deki başlıca siyasi partilerin seçim beyannamelerinin içeriğine ilişkin bu analiz ışığında, bu beyannamelerdeki politika önerilerinin halkın politika endişeleri ve önceliklerini yeterince yansıttığını söyleyebilir miyiz? Turper (2017) Türkiye toplumunun son on yıl içinde önemli gördüğü politika konularının bir analizini sunmaktadır. 2004 ve 2015 yılları arasında Türkiye’de her yıl gerçekleştirilen *Eurobarometer* anketlerini analiz eden Turper, ekonomik sorunların, özellikle de işsizliğin, anketin gerçekleştirildiği tüm yıllarda Türk vatandaşları için en önemli konuyu oluşturduğunu ifade etmektedir. Turper ayrıca, Uluslararası Sosyal Araştırmalar Programı’nın (ISSP) bir parçası olarak gerçekleştirilen bir ankette, katılımcıların yaklaşık %95’inin “Türkiye’deki gelir farklılıklarının çok büyük” olduğuna katıldığını veya kesinlikle katıldığını ve yaklaşık %92’sinin “gelir farklılıklarının azaltılması hükümetin sorumluluğudur” ifadesine katıldığını veya kesinlikle katıldığını altını çizmektedir. Bu nedenle, ekonomik zorluklara ek olarak, gelir eşitsizliğinin de vatandaşlar için büyük bir endişe kaynağı olduğu, ayrıca vatandaşların bu eşitsizliği azaltma konusunda öncelikle hükümetin hareket etmesini beklediği görülmektedir.

Bu kamuoyu verileri, 2002-2015 yılları arasında Türkiye’deki başlıca partilerin seçim beyannamelerinde vurgulanan konular ile halkın endişeleri arasında iyi bir ilişki olduğuna işaret etmektedir: ekonomi ile refah ve yaşam kalitesine ilişkin politika konuları partilerin seçim beyannamelerindeki en önemli temaları oluştururken, vatandaşlar için de ekonomi en önemli konu olmuştur. Ayrıca, partilerin seçim beyannamelerinde önemli bir tema olan refah devleti büyümesi de halkın gelir eşitsizliğine ilişkin endişelerine iyi bir yanıt olarak düşünülebilir. Büyük partilerin farklı seçmen kitleleri de dikkate alındığında, sağ kanattaki partiler olan Ak Parti ve MHP’nin ekonomik büyüme ve altyapı yatırımlarına daha fazla öncelik verirken, daha sol eğilimli partiler olan CHP ve DTP/BDP/HDP’nin refah devleti büyümesinin yanı sıra eşitlik ve demokrasiye de önemli ölçüde yer vermesi gayet anlaşılır bir durumdur.

Bu analiz her ne kadar Türkiye’deki başlıca siyasi partilerin politika önceliklendirmeleri hakkında önemli bilgiler sunsa da, partilerin politika oluşturma süreçlerini anlamaya yönelik daha fazla çalışma gerekmektedir. Bu alan Türkiye bağlamında henüz yeterince gelişmemiş bir araştırma alanıdır. Partilerin kampanya platformlarını ve seçim beyannamelerini nasıl hazırladığına, yani politika teklifleri belirlemek ve geliştirmek için uzman görüşlerine başvurup başvurmadığına, dışarıdan danışmanlarla çalışıp çalışmadıklarına veya kamuoyu anketlerine yönelip yönelmediklerine ilişkin olarak elimizde az bilgi bulunmaktadır. Bu konudaki sistematik çalışmalar, Türkiye’de siyasi partiler ile kamu politikası arasındaki bağlantıyı çok daha iyi anlamamızı sağlayacaktır.

EXTENDED ABSTRACT

Policy Priorities in the Election Manifestos of Political Parties in Turkey, 2002–2015*

S. Erdem Aytac¹

Abstract

The policy areas prioritized by the major Turkish political parties during the election campaigns between 2002 and 2015 are examined in this study. The main questions to be addressed are as follows: Which policy areas do the political parties prioritize? Is there a significant divergence in the prioritization of different policy areas or are there common themes that are emphasized by all parties? Are there trends regarding the parties' policy priorities over time? And finally, do the policy areas, as prioritized by the parties, correspond to what the public considers as important issues? To address these questions, the election manifestos of the four major Turkish political parties are analyzed. The analyses show that policy areas related to the economy, welfare, and quality of life are the most recurring themes in the election manifestos of the four major Turkish parties between 2002 and 2015.

Keywords

Political parties • Election manifestos • Policy priorities • Elections • Turkey

* This research was supported by the Academy of Sciences with the BAGEP Award.

Corresponding Author

1 S. Erdem Aytac (PhD)
Faculty of Economics and Administrative Sciences, Koç University, Istanbul Turkey.
Email: saytac@ku.edu.tr
ORCID: orcid.org/0000-0002-6544-8717

The prominent political theorist Robert Dahl (1971, p. 1) emphasized “the continuing responsiveness of the government to the preferences of its citizens” as a key characteristic of democratic governance. A responsive government is one that is attentive to, and influenced by, the voice of the people (Sartori, 1976). Accordingly, in the specific context of policy responsiveness, we can say that a government is responsive when there is a high level of congruence between the policy preferences and actions of the elected representatives and public attitudes towards policy issues (Hobolt & Klemmensen, 2005). Evidence from Western democracies suggests that there is indeed a close correspondence between public opinion and policy behavior of governments (Hobolt & Klemmensen, 2005; Page & Shapiro, 1983, 1992; Stimson, MacKuen, & Erikson, 1995).

Political parties are considered to be significant actors for the realization of this ideal of the responsive government. At the most fundamental level, political parties have the task of transmitting popular preferences into policies (Stokes, 1999). In Anthony Downs’ (1957) classical framework of electoral competition, parties choose the vote-maximizing position in the relevant policy space, and accordingly, just as economic competition leads firms to produce what consumers want, electoral competition induces parties “to give voters what they want” (Stokes, 1999, p. 251).

A primary and crucial step towards assessing the responsiveness of political parties in a country, then, is to look at which policy issues different parties emphasize. In this study, the policy areas prioritized by the major Turkish political parties during the election campaigns between 2002 and 2015 are examined. The main questions to be addressed are as follows: Which policy areas do the parties prioritize? Is there a significant divergence in the prioritization of different policy areas by the parties or are there common themes that are emphasized by all of them? Are there trends regarding parties’ policy priorities over time? And finally, do the policy areas prioritized by parties correspond to what the public considers as important issues?

As election manifestos, or programs, are political parties’ authoritative policy statements, they are valuable resources to study the parties’ policy priorities and preferences. For this reason, in this study the Manifesto Project (CMP/MARPOR), a database of political parties’ election manifestos covering over 1000 parties from 1945 to today in more than 50 countries, is used. This database relies on a standardized, comparative content analysis of parties’ manifestos by quantifying the statements included in these manifestos with the support of coders from different countries. Using the dataset it is possible to study parties’ policy positions and preferences with a common framework. In this study, the manifesto statements of Ak Parti and CHP for the five elections between 2002 and 2015, and of MHP and DTP/BDP/HDP for the four elections between 2007 and 2015 (due to data availability) are analyzed.

The analyses reveal that the policy domains of economy, welfare, and quality of life stand out as the most frequently appearing domains in the Turkish parties' manifestos with a partial exception for DTP/BDP/HDP. DTP/BDP/HDP manifestos devote significantly less space to the domain of the economy than the other three parties. Instead, DTP/BDP/HDP puts considerable emphasis on democracy and equality. Among the four parties considered, MHP seems to have the most consistent distribution of policy domains in its campaign manifestos over time as there is little variance in the relative proportions of different domains across the elections. Other policy domains, such as external relations, political system, fabric of society, and social groups, have consistently received relatively little attention by the parties.

Finally, available public opinion data suggest that there is a good correspondence between the public concern's and election manifestos of major Turkish parties over the period between 2002 and 2015. Just as policy issues related to the domains of the economy, welfare, and quality of life are the most important themes in the parties' manifestos, the economy is the most salient issue for Turkish citizens. Moreover, welfare state expansion, a major theme in parties' election manifestos, also corresponds well to the public's concern with income inequality.

For further research, more studies are needed to understand the policy-making process of the parties. This is a research area that is currently not well developed in the Turkish context; we do not have much information as to how parties prepare their campaign platforms and election manifestos.

Kaynakça/References

- Atmış, E. & Günşen, H. B. (2016). Türkiye'de 2015 yılı genel seçimlerinde siyasi partiler ve ormancılık ilişkileri. *İstanbul Üniversitesi Orman Fakültesi Dergisi*, 66(2), 587–599.
- Avcı, G. (2011a). The Justice and Development Party and the EU: Political pragmatism in a changing environment. *South European Society and Politics*, 16(3), 409–421. <http://dx.doi.org/10.1080/13608746.2011.598357>
- Avcı, G. (2011b). The Nationalist Movement Party's Euroskepticism: Party ideology meets strategy. *South European Society and Politics*, 16(3), 435–447. <http://dx.doi.org/10.1080/13608746.2011.598359>
- Aydoğan, A., & Slapin, J. B. (2015). Left–right reversed: Parties and ideology in modern Turkey. *Party Politics*, 21(4), 615–625. <https://doi.org/10.1177/1354068813487280>
- Başkan, F., & Gümrükçü, S. B. (2012). Positions of Turkish political parties on European integration. *Southeast European and Black Sea Studies*, 12(1), 25–44. <http://dx.doi.org/10.1080/14683857.2012.661220>
- Bayram, S. (2015). Where the AKP stands: A manifesto-based approach to party competition in Turkey. *New Middle Eastern Studies*, 5, 1–19. Retrieved from <http://www.brismes.ac.uk/nmes/archives/1372>
- Çarçoğlu, A. (1998). The Turkish party system in transition: Party performance and agenda change. *Political Studies*, 46(3), 544–571. <http://dx.doi.org/10.1111/1467-9248.00154>

- Dahl, R. (1971). *Polyarchy: Participation and opposition*. New Haven, CT: Yale University Press.
- Dikici Bilgin, H. (2008). Foreign policy orientation of Turkey's pro-Islamist parties: A comparative study of the AKP and Refah. *Turkish Studies*, 9(3), 407–421. <http://dx.doi.org/10.1080/14683840802267363>
- Dikici Bilgin, H. (2017). Westernist sceptics and anti-western reformers in the Turkish party system. *Journal of Balkan and Near Eastern Studies*, 19(2), 191–208. <http://dx.doi.org/10.1080/19448953.2016.1155904>
- Downs, A. (1957). *An economic theory of democracy*. New York, NY: Harper & Row.
- Fernandez-Vazquez, P. (2014). And yet it moves: The effect of election platforms on party policy images. *Comparative Political Studies*, 47(14), 1919–1944. <http://dx.doi.org/10.1177/0010414013516067>
- Hobolt, S. B., & Klemmensen, R. (2005). Responsive government? Public opinion and government policy preferences in Britain and Denmark. *Political Studies*, 53, 379–402. <http://dx.doi.org/10.1111/j.1467-9248.2005.00534.x>
- Kavas Urul, A. & Sertesene, S. (2015). *Siyasi partilerin seçim beyannamelerinde yerel yönetimler* (Türkiye Ekonomi Politikaları Araştırma Vakfı Değerlendirme Notu) http://www.tepav.org.tr/upload/files/1433323934-7.Siyasi_Partilerin_Secim_Beyannamelerinde_Yerel_Yonetimler.pdf adresinden edinilmiştir.
- Kıratlı, O. S. (2015). European integration policy in Turkey: A comparison of the Republican People's Party (CHP) and the Nationalist Movement Party (MHP), 1965–2011. *Southeast European and Black Sea Studies*, 15(3), 261–279. <http://dx.doi.org/10.1080/14683857.2015.1030192>
- Manin, B., Przeworski, A., & Stokes, S. C. (1999). Elections and representation. In A. Przeworski, S. C. Stokes, & B. Manin (Eds.), *Democracy, accountability, and representation* (pp. 29–54). New York, NY: Cambridge University Press.
- Page, B. I., & Shapiro, R. Y. (1983). Effects of public opinion on policy. *American Political Science Review*, 77(1), 175–190. <https://doi.org/10.2307/1956018>
- Page, B. I., & Shapiro, R. Y. (1992). *The rational public: Fifty years of trends in American policy preferences*. Chicago, IL: University of Chicago Press.
- Quinn, T. (2014). *Mandates, manifestos, and coalitions: UK party politics after 2010*. London, UK: The Constitution Society.
- Sartori, G. (1976). *Parties and party systems: A framework for analysis*. New York, NY: Cambridge University Press.
- Stimson, J. A., MacKuen, M. B., & Erikson, R. S. (1995). Dynamic representation. *American Political Science Review*, 83(3), 543–565. <https://doi.org/10.2307/2082973>
- Stokes, S. C. (1999). Political parties and democracy. *Annual Review of Political Science*, 2, 243–267. <https://doi.org/10.1146/annurev.polisci.2.1.243>
- Tok, T. N. (2012). Türkiye'deki siyasal partilerin eğitim söylemleri ve siyasaları. *Kuram ve Uygulamada Eğitim Yönetimi*, 18(2), 273–312.
- Turper, S. (2017). *Public opinion and public policy in Turkey* (Unpublished manuscript). Koç University.
- Volkens, A., Lehmann, P., Matthies, T., Merz, N., & Regel, S. (2016). *The manifesto data collection* (Manifesto Project [MRG/CMP/MARPOR]. Version 2016b). Berlin, Germany: Wissenschaftszentrum Berlin für Sozialforschung (WZB).
- Yanık, L. K. (2012). Foreign policy during 2011 parliamentary elections in Turkey: Both an issue and non-issue. *Turkish Studies*, 13(2), 213–227. <http://dx.doi.org/10.1080/14683849.2012.685255>