



Gürcistan'ın Acara Bölgesi ile Doğu Karadeniz Bölgesinde'ki Genel Müzeler Arasında Karşılaştırmalı Bir Değerlendirme*

Osman Aytekin¹ , Gülcan Özbek² 

Öz

İnsanın beğeni ve zekâsının ürünü olan eserler, tarihsel süreçte sonraki kuşaklara müzeler ile aktarılmaktadır. Müzelerdeki kültür varlıklarının değerleri olduğu gibi korunmakta, gelecek kuşaklara sunulmaktadır. Acara Bölgesi, coğrafi konumu itibarıyla Anadolu ve Kafkasya arasındaki güzergâhta yer almasından dolayı birçok kültüre ev sahipliği yapmaktadır. Bu kültürlerle ait değerler müzeler aracılığı ile gelecek kuşaklara aktarılması müzecilik çalışmalarını, ön plana çıkartmaktadır. Bölgenin tarihsel süreçte, yakın komşu sanat çevresi olan Doğu Karadeniz Bölgesi ile sosyo-kültürel etkileşimi oldukça önemlidir. Bu bilgiler çerçevesinde "Gürcistan'ın Acara Bölgesi'ndeki Acara Devlet Müzesi, Acara Arkeoloji Müzesi ile toplumların kültürleri, müzeler hakkında bilgilere ulaşabilmek, Doğu Karadeniz Bölgesi'nin kültürünün müzeler aracılığı ile karşılaştırmalı değerlendirmesinin yapılması çalışmanın amacını oluşturmaktadır. Çalışmada yöntem kapsamında, Acara bölgesine gidilerek müzeler tespit edilip resmi izinler doğrultusunda fotoğraflar çekilmiştir. Daha sonra Gürcüce kaynaklar transkripsiyonları dahil literatür taraması yapılmış, Doğu Karadeniz Bölgesi'ndeki müzeler hakkında bilgilere ulaşılmıştır. Çalışmada; giriş bölümü, müzenin tanımı, tarihsel gelişimi, Acara Bölgesinin müzecilik faaliyetleri, Devlet Müzeleri ile Doğu Karadeniz Bölgesindeki Giresun Müzesi, Artvin Hopa Etnografya Müzesi, Ordu Müzesi, Trabzon Ayasofya Müzesi, Rize Müzesi ve Bayburt Baksı Müzeleri hakkında bilgiler sunulacaktır. Ayrıca her iki ülkedeki müzelerin modern müzecilik açısından değerlendirilmesi yapılacaktır. Sonuç kısmında her iki ülkedeki müzeler ve kültür varlıklarının, komşuluk ilişkilerine, müzecilik faaliyetlerine nasıl yansıdığına dair bilgiler aktarılacaktır.

Anahtar Kelimeler: Gürcistan, Batum, Acara, Doğu Karadeniz, Müze.

JEL Codes: ZOO, Z12, Z19

A Comparative Evaluation Between General Museums in the Adjara Region of Georgia and the Eastern Black Sea Region

Abstract

Works that are product human taste and intelligence are transferred museums to the next generations historical process. The values cultural assets museums are preserved they are and presented future generations. Adjara Region hosts many cultures location the route between Anatolia and Caucasus. Museum studies transfer the values these cultures future generations through museum trade are brought fore. The economic process region and socio-cultural interaction Eastern Black Sea Region, which is the art environment close neighbors, are very important. Within framework of this information, includes "Adjara State Museum Adjara Region Georgia, Adjara Archeology Museum and cultures societies, availability information museums, comparison cultural museums Eastern Black Sea Region and purposes comparative reporting." Within study museums visited Adjara, museums identified photographs taken giving official permissions. Then, literature made, including transcriptions sources Georgian, information about museums Eastern Black Sea Region was obtained. study; section, information collected introduction, description museum, financial development, museum activities Adjara Region, State Museums Giresun Museum Eastern Black Sea Region, Artvin Hopa Ethnography Museum, Ordu Museum, Trabzon Hagia Sophia Museum, Rize Museum Bayburt Baksı Museums. Additionally, both museums will be evaluated terms modern museology. As a result, information provided both expenditures museums and cultural assets are reflected neighborhoods and museum activities.

Keywords: Georgia, Batum, Adjara, East Blacksea, Museum.

* Bu çalışma, Gülcan ÖZBEK'in "Gürcistan'ın Acara Bölgesinde Müzecilik Faaliyetleri ve Bunların Çağdaş Müzecilik Anlayışı Açısından Değerlendirilmesi" adlı doktora tezinden üretilmiştir.

¹ Dr. Öğr. Üyesi, Van Yüzüncü Yıl Üniversitesi, Edebiyat Fakültesi, Sanat Tarihi Bölümü, Genel Sanat Tarihi Anabilim Dalı, osmanaytekin@yyu.edu.tr, ORCID: 0000-0002-1145-8290.

² Dr. Öğr. Üyesi, Van Yüzüncü Yıl Üniversitesi, Edebiyat Fakültesi, Sanat Tarihi Bölümü, Türk ve İslam Sanatları Anabilim Dalı, gulcanozbek@yyu.edu.tr, ORCID: 0000-0002-6864-9792.

Giriş

İnsanoğlu, uluslararası evrenselleşme ve kültürlerarası arayışlar içinde her geçen gün değişim sürecinden geçmektedir. Bu yeni arayışlar içinde geçmiş ve geleceği bir araya getirme çabalarına girişmiştir. Bu çabaların bilim olarak mekânsal göstergesi ise müzelerdir (Erbay, 2009: 11). Müzeler toplumlar için vazgeçilmez mekânlardır. Müzeler, uluslar açısından kültür ve medeniyete doğru atılan olumlu bütün adımlar içerisinde kendisine yer verebilecek kurumlar olarak karşımıza çıkmaktadır. Bu yüzden bu araştırma ile Gürcistan'ın Acara Bölgesi ve komşu sanat çevresi olan Türkiye'nin Doğu Karadeniz Bölgesi'ndeki müzelerin kültürel anlamda karşılıklı bir değerlendirmesinin ortaya koyulması amaçlanmıştır. Gürcistan Büyük Kafkas sıradağlarının güneyinde yer almaktadır. Kuzeyinde Rusya, güneyinde Ermenistan ve Türkiye, doğu ve güneydoğusunda Azerbaycan, batısında Karadeniz bulunmaktadır³ (Ansiklopedisi T. D, 1996: 310; Özbay, 2014: 25). Gürcistan'ın 1872 yılında başlatılan Trialeti Bölgesi'ndeki arkeolojik kazı araştırmaları sonucuna göre, bu bölgede en erken yerleşimin Paleolitik dönemden sonra var olduğu ve o dönemde tarım, hayvancılığın yapılmış olduğu belirtilmektedir⁴. Bu dönemlere ait eserler Gürcistan ve Acara Bölgesi'nde yer alan müzelerde teşhir edilmektedir. Gürcistan'da Abhazya, Güney Osetya Özerk bölgeleri, Acara Özerk Cumhuriyeti ve on idari bölge yer almaktadır. Ülkenin diğer bölgeleri Shida, Kakheti, Kartli, Kvemo Kartli, Mtskheta-Mtianeti, Samtskhe- Cavakheti, İmereti, Racha- Leckhumi, Kvemo Svaneti, Samagrelo-Zemo Svaneti ve Guria'dır (Kadiroğlu ve İşler, 2010: 1; Esen, 2011: 2).

Bu yönetsel idari bölgeler arasında çalışma kapsamında ele alınmış olan Acara; kuzey ve kuzeydoğusunda Gürcistan, batısında Karadeniz, Güney'inde Türkiye'nin Artvin ve Ardahan illeriyle çevrili olup merkezî Batum'dur; yüzölçümü 3000 km²'dir. Acara'nın Türkiye sınırı 120 km, Karadeniz sahili 50 kilometredir (Berdzenişvili ve Canaşia, 2000: 55, Hasanoğlu ve Cemilli, 2006: 130; Sarı, 2010: 16; Seçkin, 2017: 1138-1139, Aytekin ve Kaya, 2019: 1197). Gürcistan zengin tarihi geçmişi ile kültürel mirası yönünden özgün bir ülkedir. Geçmiş yıllara ait maddi ve manevi yaşamı bünyesinde barındıran, birçok tarihi eser ülkenin yaşamış olduğu istilalardan etkilenmiştir (Bakhadze vd., 2013: 5). Gürcülerin Hıristiyanlığı resmî din olarak kabul etmesi ise IV. yüzyıldan itibaren gerçekleşmiştir (Asker ve Kahraman, 2016: 24). Hıristiyanlığın toplum tarafından bir bütün olarak kabul edilmesinden sonra Gürcistan'ın siyasal ve kültürel gelişimine olumlu yönde etkilemiştir (Asker ve Kahraman, 2016: 27). Doğu Karadeniz, güneyinde Doğu Anadolu, kuzeyinde Karadeniz, kuzeydoğusunda Kafkasya ve güneybatısında da Orta Anadolu bozkırları arasında kalan bir orta bölge durumundadır. Bu bölge köklü bir geçmişe ev sahipliği yapmış bir kavşak yeridir. Bölgenin kuzey sınırında Rize Dağları, güney sınırında Çoruh- Kelkit vadisi, doğu sınırında ise Yalnızçam Dağları'nın doğusu yer almaktadır. Antik kaynaklara göre bölge, Pontus ve Kolkhis adı verilen topraklar içerisinde yer almaktadır (Pehlivan, 1991: 327; Ünsal, 2010: 129-144). Çalışma kapsamında ele alınan Gürcistan'ın, Acara Bölgesi ve Doğu Karadeniz Bölgesi ile yakın kültürel ve ticari ilişkilere sahip olması aynı zamanda kültür varlıkları bakımından da etkileşimlerine neden olmuştur.

³ Bunlardan Abhazya ve Güney Osetya Özerk Bölgesi 2008 yılından bu yana Rus işgalinde bulunmaktadır.

⁴Narimanishvili: Trialeti_in_the_15th_and_14th_centuries_BC (www.academia.edu).

Çalışmada bu etkileşimin bölgelerde yer alan müzeler aracılığı ile aktarılması amaçlanmıştır.

1. Müzenin Tanımı ve Tarihsel Gelişimi

1.1. Müze'nin Tanımı

Müze, Grekçe “*Mouseion*” kelimesinden türemiş olup, Yunan mitolojisinde Musa’lar (İlham Perileri) adı verilen tanrıçalara adanmış olan tapınak ve Atina’da Musa’lara ayrılmış olan tepe anlamına gelmektedir (Gerçek, 1999: 1). Müze, geçmişe ait eserlerin korunduğu muhafaza edildiği bir yer olarak görülsede aslında “geçmiş” sabit bir olgu değildir. Müze, geçmişi “geçmiş” hâline getiren, belli bir geçmişin “geçmiş” olarak seçilip algılanmasını sağlayan bir mekân olarak düşünülmektedir. Bu bilgi neticesinde tarih ve bilim kitaplarındaki bilgilere göre müzeler nesnelere aracılığıyla geçmişin canlandırıldığı mekânlardır denilmektedir (Shaw, 2004: 7). 1946 yılında Milletlerarası Müzeler Konseyi (ICOM) tarafından yapılmış olan ilk müze tanımı; sanatsal, teknik, bilimsel, tarihi ya da arkeolojik materyalden oluşan tüm koleksiyonları kapsayan yerlerdir şeklindedir. Milletlerarası Müzeler Konseyi daha sonraki yıllarda bu tanım değişikliğe uğramış olup ICOM tarafından 2022 yılında yeni müze tanımı onaylanmıştır.

Bu tanım; müze, somut ve somut olmayan mirası araştıran, toplayan, muhafaza eden, yorumlayan ve sergileyen, toplumun hizmetinde olan, kâr amacı gütmeyen, kalıcı bir kurumdur şeklindedir. Kamuya açık, erişilebilir ve kapsayıcı müzeler, çeşitliliği ve sürdürülebilirliği teşvik etmektedir. Eğitim, keyif, düşünce ve bilgi paylaşımı için çeşitli deneyimler sunarak etik, profesyonel ve toplulukların katılımıyla çalışır ve iletişim kurarlar.

Müze ile ilgili yapılmış tanımlardan da anlaşılacağı üzere tarihi eserlerin tespit edildiği, bilimsel yöntemlerle açığa çıkaran, inceleyen, değerlendiren, koruyan, teşhir eden, eğitimler ile tarihi eserler konusunda halkı bilinçlendirerek kültür düzeyini, yükselten sanatsal ve bilimsel kurumlardır.

1.2. Müzeciliğin Tarihsel Gelişimi

Tarihsel gelişim içerisinde ilk kez Paleolitik Çağ’da (M.Ö. 100.000-40.000) doğa nesnelere ve sanat yapıtları bir araya getirilmiştir. Eski Mısır ile Mezopotamya’da değerli eşyaların korunduğu yerler; mabetler, mezarlar, kutsal alanlar ve saraylar olarak bilinmektedir. İlk koleksiyonlar eski Yunan tapınaklarında tanrılara sunulmuş olan adaklardan oluşmaktadır (Yücel, 1999: 19; Artun, 2012: 19). Teşhir ve koleksiyonculuğun oldukça eski bir geçmişinin olduğunun göstergesi olarak, Neolitik dönemlerden Anadolu, Eski Mısır ve Mezopotamya uygarlıklarına ait mezar yapılarında, saray ve konutlarında kutsal eşyaların, hazinelerin, değerli kapların, silahların, aletlerin, ganimet eserlerin toplanmasıdır. Müzelerin prototipleri (ilk örnekleri) XVIII. yüzyıl sonlarında gerçekleşmiştir. Müzelerin kamusal bir kurum niteliği kazanması Kraliyet koleksiyonlarının, Fransa’dan başlayarak Avrupa’nın her yerine yayılan, kapsamlı bir şekilde halka açılmasıyla gerçekleşmiştir. Müzeler, günümüzde ziyaretçi ve iletişim dayanağı olan, toplumla bütünleşmeyi hedefleyen, toplumsal paylaşımı esas almaktadırlar. Müze kavramının hızla değişmesi buna paralel olarak müzecilik uygulamalarının da gittikçe karmaşıklaşması XIX. ve XX. yüzyıllarda yaşanan politik, ekonomik ve toplumsal gelişmeler nedeni ile olmuştur (Erbay, 2017: 107; Akmehtmet vd., 2013: 7). XIX. yüzyılda, Avrupa ve dışındaki ülkelerde de birçok müze açılmıştır. XX. yüzyılın başında Avrupa ve Amerika’da çağdaş sanat müzeleri; ikinci yarısında ise endüstriyel gelişmelerden sonra bilim ve teknoloji müzelerinde artmıştır. XIX. yüzyıl ve öncesinde elit

kesimlere hitap eden, topluma uzak geleneksel müzeler XX. yüzyılda toplumsal, siyasal olaylar ile değişmiş, bu kurumların toplumdaki yerini irdeleyen çalışmalar da artış olmuştur. Bu çalışmalar ile halkla sıkı iletişimin göz önüne alındığı, toplumun gelişmesini sağlayan günümüz müze anlayışı oluşmaya başlamıştır. XX. yüzyılda tüm dünyada müze sayısının artışı ile konuyla ilgili uluslararası birlikler kurulmuştur. 1926 yılında Uluslararası Müzeler Konseyi ve 1946'da Uluslararası Müzeler Meclisi kurulmuş müzelerin çalışma ilkelerinin geliştirilmesine yönelik bazı ilke ve standartlar belirlenmeye yönelik çalışmalar başlatılmıştır (Erbay, 2009: 31-32; Akmehmet, 2013: 23). 2022 yılında ICOM güncel tanımı ile müzelerde toplulukların iletişimine vurgu yapılmıştır. Müzelerin bu çağdaki en önemli amacı, ziyaretçi için bilinir olmak, çağın gerisinde kalmamaktır. Bu yüzden yeni müzecilik anlayışında müzeler yeni yatırım araçları olarak, sürekli yenilenmek ve gelişmek zorundadır (Erbay, 2021: 32-38).

2. Acara Özerk Cumhuriyeti'ndeki Müzecilik Faaliyetleri ve Devlet Müzeleri

Gürcistan'da erken tarihli kültürel gelişimin Altın Çağı XI.-XIII. yüzyıllarda yaşanmıştır. Gürcistan Cumhuriyeti'nin kısa süreli bağımsızlık döneminde azınlıkları ilgilendiren devlet politikasının ve siyasi durumunun ortaya çıkması açısından önemlidir. 1921 Anayasası'nda Milli Azınlıkların Hakları başlıklı XIV. bölümüne göre Gürcistan'da yaşayan milli azınlığın, ana dilini öğrenmesi ve milli kültürel yönetim konusunda olmak şartı ile sosyal-ekonomik ve kültürel gelişim özgürlüğü kısıtlanamaz (Asker ve Kahraman, 2016: 27). Kültürel gelişim çerçevesinde ise Gürcistan'ın müze ağının geliştirilmesi için çalışmaların yapıldığı tek bölge Acara Özerk Cumhuriyeti olmuştur. Acara Özerk Cumhuriyeti Kültür Bakanı merhum Teimuraz Komakhidze, Acara Bölgesi'ndeki müzeler ve müzecilik üzerine önemli katkılar sunmuştur. Gürcistan'ın önde gelen bölgeleri arasında yer alan Acara Bölgesi, müze ağı ve çeşitliliği açısından ayrıca önem arz etmektedir (Mesxia, 2014: 310). Gürcistan'daki müzelerde eski eserleri biriktirme ve koruma dönemi Antik Çağlardan başlayarak XIX. yüzyıl tarihlerine kadar devam etmiştir. Daha sonraki tarihsel süreç içerisinde; 1801-1921 (Çarlık Rus Dönemi), 1921-1991 (Bolşevik Rus Dönemi), 1991 tarihinden günümüze olan dönemlere şeklinde devam etmiştir. Gürcistan'da müzecilik faaliyetleri, XIX. yüzyılda özel koleksiyoncuların faaliyetleri ve müze objelerini satın alan yabancıların girişimleri ile hareketlilik kazanmıştır (Dvali, 2019: 225-228). Gürcistan'da müzecilik tarihinin, başkenti Tiflis'te yer alan Rus Çarlık Coğrafya Birliği Müzesi'ndeki 10 Mayıs 1852'de Kafkasya Bölümünün kurulması ile başladığı bilinmektedir (Mesxia, 2014: 253).

2.1. Acara Devlet Müzesi (Khration Akhvlediani) (ხრატონი ახვლედიანი)

Müze, Batum il merkezindeki Melikishvili ve Vakhtang Gorgasali caddelerinin ortasında yer almaktadır. Tarihi kaynaklara göre Batum'da kurulmuş olan ilk müze Acara Devlet Müzesi'dir (Khration Akhvlediani) (ხრატონი ახვლედიანი). Müze ilk olarak 1890 yılında altı sınıflı bir şehir okulu binasında açılmıştır. Müzenin kurucusu Nicholas Goman'dır. Müze 15 Ekim 1912 yılında belediye meclisi kararı ile kent müzesi olarak kullanılmıştır. 1913 yılında yeni kurulan kent müzesine müzenin kurucusu Nicholas Goman müze müdürü olarak atanmış, 1937 yılına kadar bu görevi sürdürmüştür (Mesxia, 2014: 273). Müze 1957'de binaya ikinci kat eklenmesi ile son şeklini almıştır. 2015 yılında Acara Devlet (Khariton Akhvlediani) Müzesi'nin restorasyonu tamamlanmıştır. Müzenin bahçesinde personellerin çalışabilmeleri ve sanatsal çalışmalar yapılabilmesi için üç katlı yeni bir bina inşa edilmiştir. 1989 yılından sonra,

müze yöneticisi olarak bilim adamı Khariton Akhvledian atanmıştır. Khariton Akhvlediani, 1938-1989 yılları arasında müzenin yetkilisi olarak görev yapmıştır (Mesxia, 2014: 303). Müze binası doğu batı doğrultusunda dikdörtgen planlı forma sahip olup, iki katlı olarak inşa edilmiş, kâgir yapı grubunda yer almaktadır (Plan 1-2). Cephe düzenlemelerinde Rus mimarisinde kullanılmış olan yuvarlak kemerli, “Neoklasik üslup” özelliklerine sahip dikdörtgen çerçeveli pencereler, üçgen alınlıklar, cepheleri bölen kat silmeleri ile saçak altı silmeleri, dışa taşıntı yapan giriş cepheleri yer almaktadır (Doğan, 2019: 1), (Görsel 1, 2).

Plan 1: Acara Devlet Müzesi Zemin Kat Planı

Plan 2: Acara Devlet Müzesi Planı



Kaynak: Süer, 2022: 211.



Kaynak: Süer, 2022: 212.

Görsel 1: Acara Devlet Müzesi Dış Görünümü ve Cephe Düzeni



Kaynak: Özbek, 2022: 212.

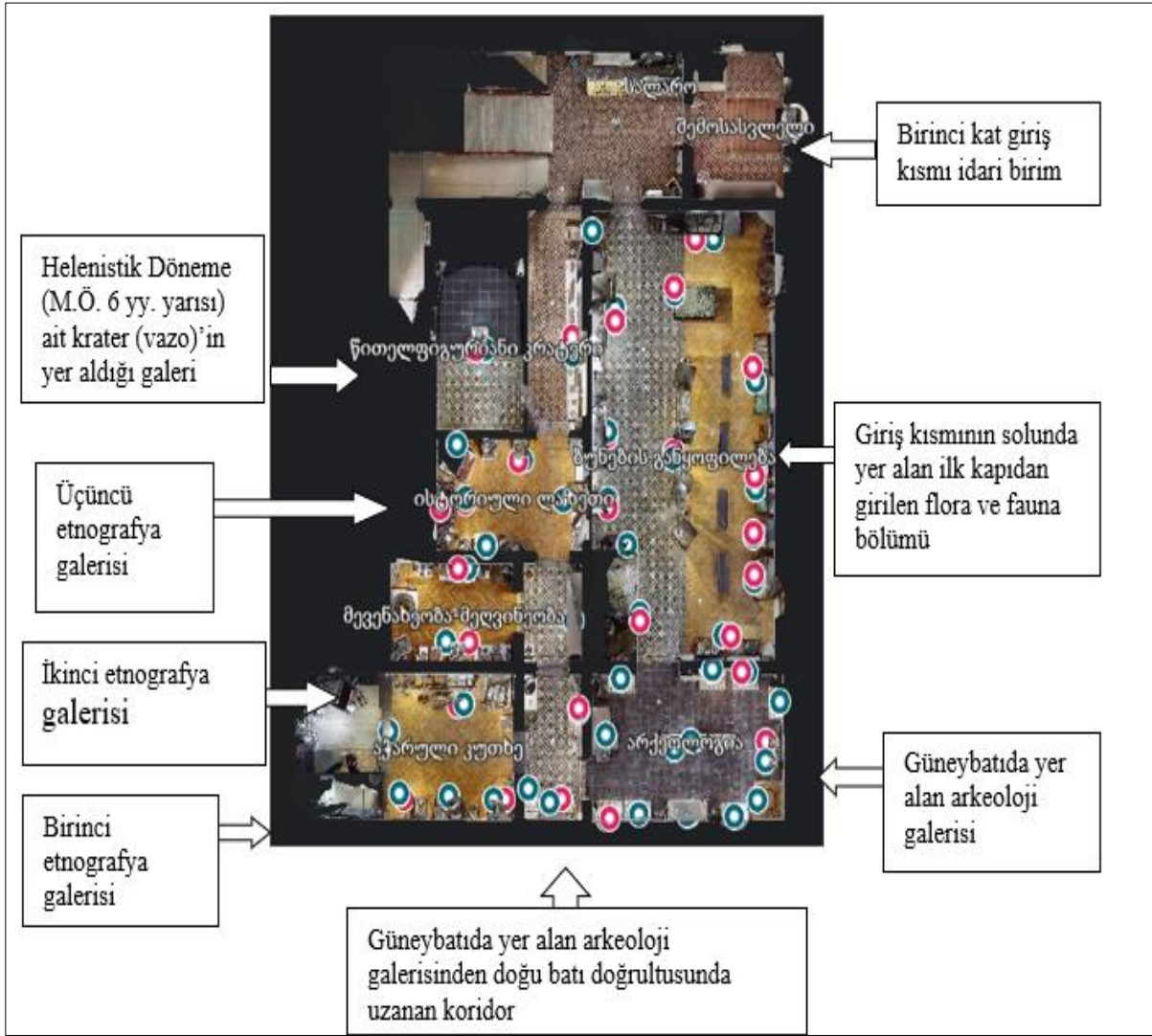
Görsel 2: Acara Devlet Müzesi Dış Görünümü ve Cephe Düzeni



Kaynak: Özbek, 2022: 212.

Müze binasının birinci katında idari birim yer almaktadır. Giriş kısmının solunda doğa (flora ve fauna) galerisi ve arkeoloji galerisi yer almaktadır. Bu galerinin kuzeybatı duvarının önünde doğu batı doğrultusunda teşhir edilmiş olan arkeolojik ve taş eserler, metal kap kacaklar ve ahşap eserlerin yer aldığı uzun hole geçilmektedir. Müze binasının birinci katında üç ayrı etnografya galerisi, tek bir odada yer alan Helenistik döneme ait kırmızı figürlü krater (vazo) yer almaktadır (Görsel 3).

Görsel 3: Birinci kat 3D Planı



Kaynak: my.matterport.com, 2021.

Müzenin birinci katında yer alan sergi salonu 40 metrekare ölçülerine sahiptir. Birinci kat giriş holünde ahşap eserler teşhir edilmektedir. “Ahşap Eserler Galerisi”nde; XVII. ve XIX. yüzyıllara ait, yıkılan tarihi binalara ait ahşap eserler teşhir edilmektedir (Görsel 4). “Doğa Galerisi”nde; Acara’nın flora ve faunasının jeolojik geçmişi sunulmaktadır (Görsel 5). Bu teşhir salonu günümüz modern müzecilik anlayışında dizayn edilmiştir. Eserler dioaroma yani hikayeleştirilerek sergilenmesi modern müzecilik anlayışının göstergelerindedir. Arkeoloji Galerisi’nde; bölgenin tarihsel arka planı, etnografik farklılıkları teşhir edilmektedir. Müzenin bahçesinde, personellere ait birim, bir balina iskeleti, Osmanlı Dönemine ait mermer ve taş malzemeli mezar taşları, Acara Bölgesinde kullanılmış olan 1959 tarihli ilk traktör yer almaktadır. Traktör Acara’da kullanılmış olan ilk traktör olması nedeniyle önem arz etmektedir. Balina iskeleti II. Dünya Savaşı sırasında balıkçılar tarafından bulunmuş olup yaklaşık 15 metre boyutlarındadır. Müze bahçesinde yer alan mezar taşları transkripsiyon bilgilerine göre Osmanlı dönemine tarihlendirilmektedir (Görsel 6,7,8). Müzenin kütüphanesinde çeşitli dillerde 63.000 kitap bulunurken, Gürcüce, Rusça, Ermenice, Arapça, Türkçe, Farsça ve diğer dillerde yazılmış olan 2000’den fazla el yazması eser yer almaktadır.

Görsel 4: Ahşap Eserler Galerisi



Kaynak: Özbek, 2022: 245.

Görsel 5: Doğa (Flora ve Fauna) Galerisi (1)



Kaynak: Özbek, 2022: 216.

Görsel 6: Acara Devlet Müzesi Balina İskeleti



Kaynak: Özbek, 2022: 275.

Görsel 7: Acara Devlet Müzesi Bahçesinde Traktör



Kaynak: Özbek, 2022: 275.

Görsel 8: Ahşap Eserler Galerisi



Kaynak: Özbek, 2022: 276.

Arkeoloji Galerisi'nde Gürcistan'ın Acara Bölgesi'nde bulunan Neolitik ve Geç Antik Dönemlere tarihlendirilmiş arkeolojik eserler teşhir edilmektedir. Genel anlamda arkeoloji galerisinde Kolh Dönemi, Roma ve Yunan Dönemlerine ait eserler yer almaktadır (Görsel 9, 10).

Görsel 9: Arkeoloji Galerisi (1)



Kaynak: Özbek, 2022: 228.

Görsel 10: Arkeoloji Galerisi (2)



Kaynak: Özbek, 2022: 228.

Birinci katta yer alan ilk etnografya galerisinde Acara Bölgesi kültürünü yansıtan bir mutfak diaroması sergilenmektedir (Görsel 11). 20. yüzyılda değişen teşhir tasarımları yaklaşımı ile müzelerin, ziyaretçi merkezli, mekânlarını ilgi çekici, aktif katılımı teşvik eden ve merak uyandıran kurgusal mekânlara dönüştürme çabasına girdikleri izlenmektedir. Acara Devlet Müzesinin birinci katının ilk etnografya galerisinde bu çekiciliğin sağlanabilmesi için nesnelerin yeni bir anlayışla hikâyeleri ile birlikte bu hikâyelerin vitrin aydınlatma tasarımlarını destekleyecek biçimde düzenlenmiştir.

Görsel 11: Mutfak Diaroması



Kaynak: Özbek, 2022: 236.

İkinci etnografya galerisinde kil çömlekler, testiler, kap kacaklar, ahşap kaplar, tabaklar, kepeçeler ve XIX. yüzyıla ait büyük ahşap malzemeli masa yer almaktadır. Bu galeride ayrıca Acara'da bağıcılığın önemli olduğunun göstergesi olan üzüm toplama sepetleri ve şarap yapımında kullanılan kaplar teşhir edilmektedir (Görsel 12).

Görsel 12: İkinci Etnografya Galerisi



Kaynak: Özbek, 2022: 239.

Üçüncü etnografya galerisinde arıcılık işlerinde kullanılmış malzemeler ve bölgede yaşamış olan kadınlara ait el sanatlarından örnekleri teşhir edilmektedir (my.matterport.com, 2021) (Görsel 13, 14).

Görsel 13:Üçüncü Etnografya Galerisi



Kaynak: Özbek, 2022: 241.

Görsel 14:Üçüncü Etnografya Galerisi



Kaynak: Özbek, 2022: 241.

Müzenin ahşap eserler koleksiyonunda; Khino XVIII. yüzyıl, Zendidi ve Aho XVII. yüzyıl, Baratuli köylerinden getirilmiş olan ahşap kapılar yer almaktadır. Bu eserler Gürcü ahşap ustalarının özgün örneklerini temsil etmektedirler. Özellikle XIX. ve XX. yüzyıllarda Osmanlı Dönemi'ne tarihlendirilmiş ahşap camiler ve konut mimarisine ait bazı mimari eser parçaları ve el sanatlarına ait kültür varlıkları bu galeride teşhir edilmektedir (Görsel 15).

Görsel 15: Gürcü Ahşap Ustalarının Özgün Ahşap Örnekler



Kaynak: Özbek, 2022: 245.

Kırmızı Figürlü Krater'in (vazo) yer aldığı galerideki vazo M.Ö. V. yüzyılın ikinci çeyreğinden kalmış olup Pichvnari bölgesinde ortaya çıkartılmıştır. Boyama buluntular içinde en dikkat çekici olan ünik bir örnektir. Vazo üzerinde Yunan resim örnekleri yer almaktadır (Görsel 16).

Görsel 16: Krater'in (vazo) Sergilendiği Galeri ve **Çizim1:** Krater Çizimi
Vazo(m.ö. 5.yy'ın ikinci çeyreği)



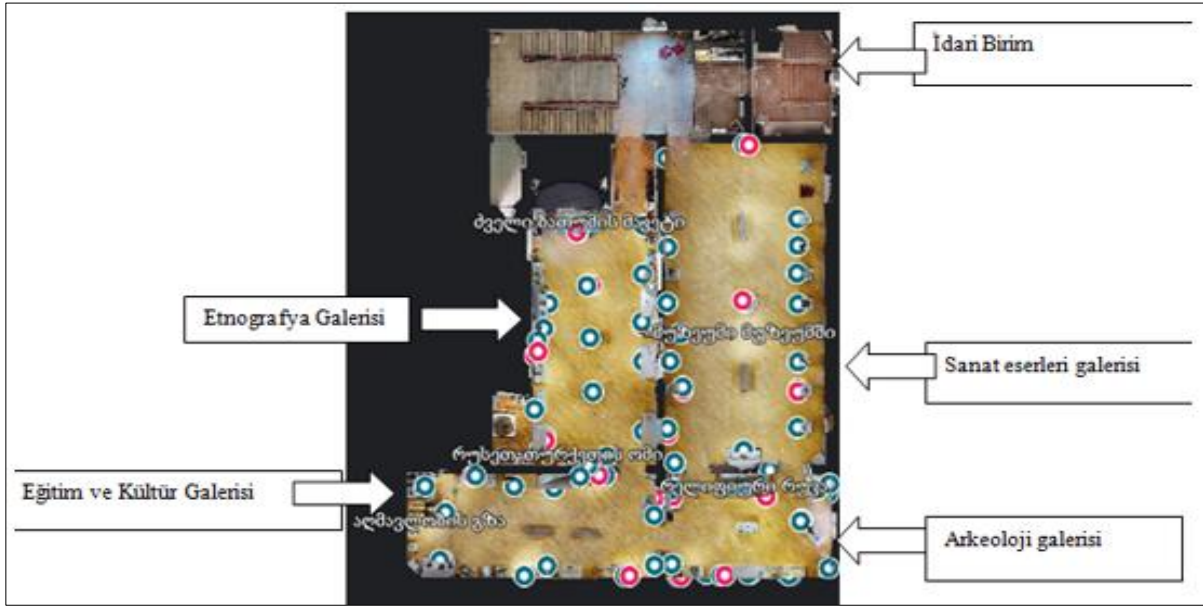
Kaynak: Özbek, 2022: 247.



Kaynak: Özbek, 2022: 247.

Müzenin ikinci katında idari birim ile birlikte beş adet galeri yer almaktadır. Bu galeriler; sanat eserleri galerisi, arkeoloji eserleri galerisi, kültür galerisi ve etnografya galerisidir (Görsel 17).

Görsel 17: Müze İç Planı İkinci Kat



Kaynak: my.matterport.com, 2021.

Etnografya Galerisi'nde 1461-1475'te Osmanlıların Güneybatı Gürcistan'a hâkim oldukları döneme ait, etnografik eserler teşhir edilmektedir (Görsel 18, 19).

Görsel 18:Müzenin İkinci Katı Etnografya Galerisi (1) **Görsel 19:**Müzenin İkinci Katı Etnografya Galerisi (2)



Kaynak: Özbek, 2022: 248, 249



Kaynak: Özbek, 2022: 248, 249.

Bölge tarihine ait eserlerin yer aldığı eğitim ve kültür galerisinde 1882'de kültür kurumlarının yapmış olduğu çalışmalar ile ilgili eserler teşhir edilmektedir. Bu galeride ayrıca XIX. ve XX. yüzyıllara ait Acara'nın tarihsel gelişimi ile ilgili bilgilerin yer aldığı belgeler ve bu dönemlere ait eserler teşhir edilmektedir (Görsel 20, 21).

Görsel 20: XIX.-XX. Yüzyıla Ait Eserler Galerisi



Kaynak: Özbek, 2022: 257.

Görsel 21: XIX.-XX. Yüzyıla Ait Belgeler Galerisi



Kaynak: Özbek, 2022: 262.

Müzenin sanat eserleri galerisinde XIX. ve XX. yüzyıl tarihli on üç adet tablo, on adet

cam seksiyon içinde XX. yüzyılın ikinci yarısına ait vazo, XX. yüzyılın ikinci yarısına tarihlendirilmiş olan Rus üretimi porselen malzemeli vazolar, 1978 yılında müzeye getirilmiş olan İncil, üç adet XIX. ve XX. yüzyıl tarihli Fransız üretimi olan heykeller teşhir edilmektedir (Görsel, 22).

Görsel 22: XIX.-XX. Yüzyıla Ait Belgeler Galerisi



Kaynak: Özbek, 2022: 267.

Önemli bir kültür ve eğitim kurumu olan Acara Devlet Müzesi'nde birçok sergi ve eğitim projeleri hayata geçirilmektedir (Görsel, 23). Müze ve bölgedeki okullarda çeşitli eğitim programları aktif olarak iş birliği içerisinde gerçekleştirilmektedir. Müzede bilimsel konferanslar, tematik dersler, sınavlar, yapılmaktadır (Mesxia, 2014: 305). Programlarda çeşitli elektronik-görsel materyaller kullanılmaktadır. Bu bilgiler kapsamında müzede birçok çağdaş müzecilik faaliyeti gerçekleştirildiği görülmektedir.

Görsel 23: Müzenin Etnografya Galerisi'nde Bölgenin Kültürüne Dair Eğitim Programı



Kaynak: Özbek, 2022: 282.

2.2. Kobuleti Müzesi (ქობულეთის მუზეუმი)

Kobuleti Müzesi, Acara Bölgesi'nin Kobuleti ilçesindeki Davit Ağmaşenebeli Bulvarı'nda yer almaktadır. Müze binası 1854 yılında sinema binası olarak inşa edilmiştir. Müze yöneticisi Madona Basiladze (მადონა ბასილადე) ile Rezo Dakitze (რეზო ტაკიძე) 2010'da müze kurma çalışmalarını başlatmışlardır. Kobuleti Kültür Merkezi ve Kobuleti Belediye Meclisi tarafından 2012 yılında müze kurma kararı alınmıştır. Daha sonra müze, Gürcistan Kültür Bakanlığı tarafından tescil ettirilmiştir (www.kobmuzeu.ge, 2022). Müze binası

kuzey güney doğrultusunda dikdörtgen bir kurulumla sahip olup iki katlı olarak inşa edilmiştir (Görsel 24, 25). Müze binası eserlerin teşhiri, tanzimi ve korunması açısından iyi bir durumda olup, sürekli sergiler, geçici sergiler, dia-film gösterileri, söyleşiler, seminerler ve atölye eğitimleri ile çağdaş müzecilik özelliklerini yansıtabilecek şekilde dizayn edilmiştir.

Görsel 24: Müze Binasının Ön Cepheden Görünümü



Kaynak: Özbek, 2022: 284.

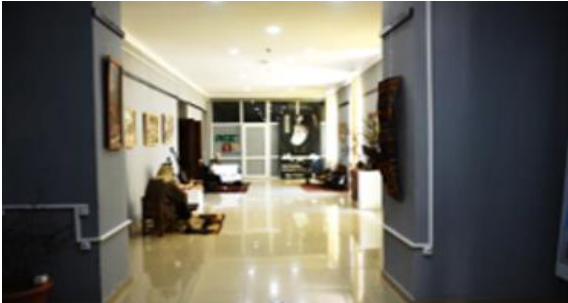
Görsel 25: Müze Binasının Doğu Cephesi



Kaynak: Özbek, 2022: 284.

Müze binasının birinci katında kuzey güney uzantılı bir hol ve arkeolojik, etnografik eserlerin sergilendiği galeriler yer almaktadır (Görsel 26, 27). Zengin bir koleksiyona sahip olan müze'nin teşhir ve tanziminde Kobuleti ilçesi topraklarından çıkartılmış, Taş Devri'nden Orta Çağ Devri'ne kadar olan dönemlere tarihlendirilen eserler teşhir edilmektedir. Teşhirde; taş aletler, seramikler, madeni paralar, eski el yazmaları, etnografik eserler, fotoğraflar yer almakta olup bu eserler ile ilgili bilgilerde vitrinlerde yer almaktadır (georgiantravelguide.com, 2022).

Görsel 26: Müze Binasının Ön Cepheden Görünümü



Kaynak: Özbek, 2022: 285.

Görsel 27: Müze Binasının Doğu Cephesi



Kaynak: Özbek, 2022: 285.

Birinci katın kuzeybatı duvarında yer alan iki kapı girişi ile arkeoloji ve etnografya eserlerinin yer aldığı galerilere geçilmektedir. İkinci katta arkeoloji eserler galerisi, flora ve fauna galerisi ve silah koleksiyonu galerisi yer almaktadır (Görsel 28, 29, 30, 31). Vitrinlerde yer alan eserlerin dönemleri ile ilgili açıklama yazıları Gürcüce, Rusça, İngilizce dillerinde yazılmıştır (kobuleti.gov.ge, 2021).

Görsel 28: Etnografya Galerisi



Kaynak: Özbek, 2022: 288.

Görsel 29: Arkeoloji Galerisi



Kaynak: Özbek, 2022: 287.

Görsel 30: Flora-Fauna, Tablo ve Silah Koleksiyonu Galerisi



Kaynak: Özbek, 2022: 300.

Görsel 31: Flora ve Fauna Seksiyonları



Kaynak: Özbek, 2022: 300.

Arkeoloji galerisinde yer alan eserler on bir adet cam seksiyon içinde kronolojiye ve çağdaş müzecilik teşhir özelliklerinden olan ışık, koku, ses özelliklerine uygun bir şekilde teşhir edilmektedir. Etnografya galerisinde Acara bölgesinin kültürünü yansıtan eserler ve ahşap malzemeli bir ev yer almaktadır (Görsel, 32). Bu ev Acara kültüründe yoğun olarak kullanılmış olan ahşap malzemenin önemini vurgulamak açısından önemlidir.

Görsel 32: Etnografya Galerisi, Ortasında Yer Alan Ahşap Ev



Kaynak: ge/travel/entity/key/Cholh, 2022.

Müze binasının ikinci katında çağdaş bir müzede bulunması gereken birimlerden beş adet birim yer almaktadır. Bunlar toplantı salonu, müze yönetici odası, konferans salonu, el sanatları eğitim salonu, restorasyon, konservasyon ve analiz laboratuvarıdır (Görsel 33-38). Eğitim salonunda, müzeyi gezen bireylere, sorgulama, hayal gücünü kullanma ve kişisel gelişimlerine

katkı sunacak olan birçok faaliyet gerçekleştirilmektedir. Bu eğitimler sayesinde müzede bireyler kültürel mirasını tanıyabilecek koruyabilecek düzeyde bilgilere sahip olmaktadır.

Görsel 33: İkinci Kat Toplantı Salonu



Kaynak: Özbek, 2022: 305.

Görsel 35: Konferans Salonu



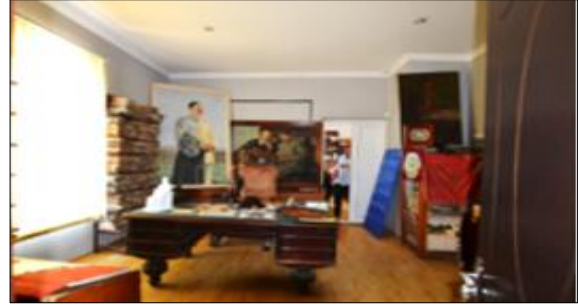
Kaynak: Özbek, 2022: 306.

Görsel 37: El Sanatları Eğitim Salonu



Kaynak: Özbek, 2022: 307.

Görsel 34: Yönetici Odası



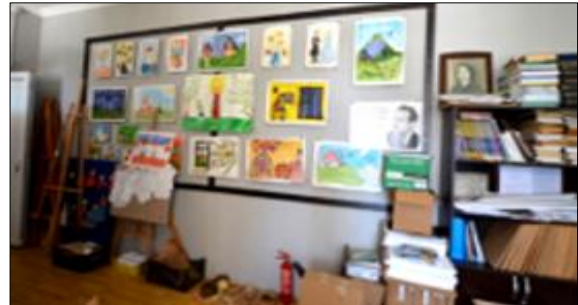
Kaynak: Özbek, 2022: 305.

Görsel 36: Restorasyon Konservasyon ve Analiz Laboratuvarı



Kaynak: Özbek, 2022: 306.

Görsel 38: Eğitim Salonunda Yapılmış Olan Çalışmalar



Kaynak: Özbek, 2022: 307.

3. Doğu Karadeniz Bölgesi'ndeki Müzeler

Doğu Karadeniz'de oldukça eski geçmişe ve birçok uygarlığa ait mirasların muhafaza edildiği müzeler yer almaktadır. Bölgedeki Giresun Müzesi, Ordu Müzesi, Artvin Hopa Etnografya Müzesi, Trabzon Ayasofya Müzesi, Rize Müzesi ve Bayburt Baksı Müzesi tarihçeleri, buldukları yer, fiziki durumları, eserlerin teşhiri, tanzimi, teşhir salonları ve önemli objeleri açısından önem arz etmektedirler.

3.1. Giresun Müzesi

Müze Giresun merkezinde sahil karayolu güzergâhında yer almaktadır. Müze binası XVIII. yüzyılda Giresun'da yaşamış olan Hıristiyan Rum cemaat tarafından inşa ettirilmiş olan Gogora Kilisesi olarak anılmıştır. Kilise Hıristiyan topluluğun Giresun'dan ayrılmasından sonra boş kalmış, 1948-1967 yıllarında cezaevi olarak kullanılmıştır. 1982'de yanında yer alan

konut ile birlikte Türkiye Cumhuriyeti Kültür Bakanlığı'na tahsis edilmiş ve 1982-1988 yılları arasında yapılan temizlik ve onarım çalışmaları sonucu 1988 yılında müze olarak hizmete açılmıştır (Önder, 1995: 233). Kesme taştan inşa edilmiş kilise ve yanındaki üç kattan oluşan müze binaları küçük bir avlu içinde yer almaktadır (Karpuz ve Sevim, 2008: 240) (Görsel 39). Erken Tunç Çağı'ndan Osmanlı Dönemi sonuna tarihlendirilmiş olan, arkeolojik ve etnografik koleksiyonun çoğu diğer illerdeki müzelerden getirilmiştir (Önder,1995: 233; Karpuz ve Sevim, 2008: 240).

Görsel 39: Eğitim Salonunda Yapılmış Olan Çalışmalar



Kaynak: giresun.ktb.gov.tr, 2022.

Müzenin sergi salonunda yöreden derlenmiş olan denizcilikle ilgili (çıpa, zincir) gibi arkeolojik eserler teşhir edilmektedir (Görsel 40). Bu eserler arasında Osmanlı dönemine ait silah, giysi, takı ve mutfak gibi eserler yer almaktadır. 260 metrekarelik tek bir mekândan oluşan kilise içinde, taşınabilir vitrinlerde ve açık alanda yapılan sergilemede eserler kronolojik bir düzen içerisinde modern müzecilik teşhir anlayışı ile sergilenmektedirler. Müzenin sergi salonunun bir bölümünde arkeolojik, bir bölümünde de etnografik eserler, amfora sergi salonu (Görsel 41) ve arka bahçesinde Hıristiyan Dönemi ile Osmanlı Dönemi'ne ait mezar taşları teşhir edilmektedir (Önder,1995: 232-233; Karpuz ve Sevim, 2008: 240-141).

Görsel 40: Giresun Müzesi Arkeoloji Esreleri Bölümü **Görsel 41:** Giresin Müzesi Amfora Sergi Salonu



Kaynak: rezerval.com, 2024.

3.2. Ordu Etnografya Müzesi

Müze binası, daha önce Paşaoğlu Konağı olan tarihi yapıdan dönüştürülmüş, 93 Harbi'nde Batum'dan göç etmiş Gürcü bir aile olan Katamidze ailesinden Paşaoğlu Hüseyin Efendi tarafından 1896 yılında inşa ettirilmiştir (Anonim, 2015: 151). XIX. yüzyıl sivil mimari

örneklerinden biri olan Paşaoğlu Konağı, kamulaştırılmış, onarımı yapılmış ve 1987 yılında Etnografya Müzesi olarak düzenlenmiş daha sonra ziyarete açılmıştır. Ordu ilindeki tescilli eserler arasında yer alan konak zengin taş işçiliği ile dikkat çekmektedir. Paşaoğlu Konağı, zemin dahil üç katlı olarak inşa edilmiştir (Görsel 42). Bina bir ve ikinci katlarında dıştan kaideli yarım sütunları, işlemeli ve üstü saçaklı pencere düzeni ile gösterişli bir yapıya sahiptir. Onarımdan sonra birinci kat, etnografik eserler seksiyonu olarak düzenlenmiştir. Bu bölümde kadın ve erkeklere ait giysiler, takılar, silahlar ve çeşitli etnografik eserler sergilenmektedir (Görsel 43). İkinci katta, sofa, misafir odası (Görsel 44), oturma odası, yatak odası, yüklükler her bir eserin kendi devrine ait özelliklerini gösterir malzeme ile müzeleştirilmiştir (Önder, 1995: 233).

Görsel 42: Ordu Etnografya Müzesi

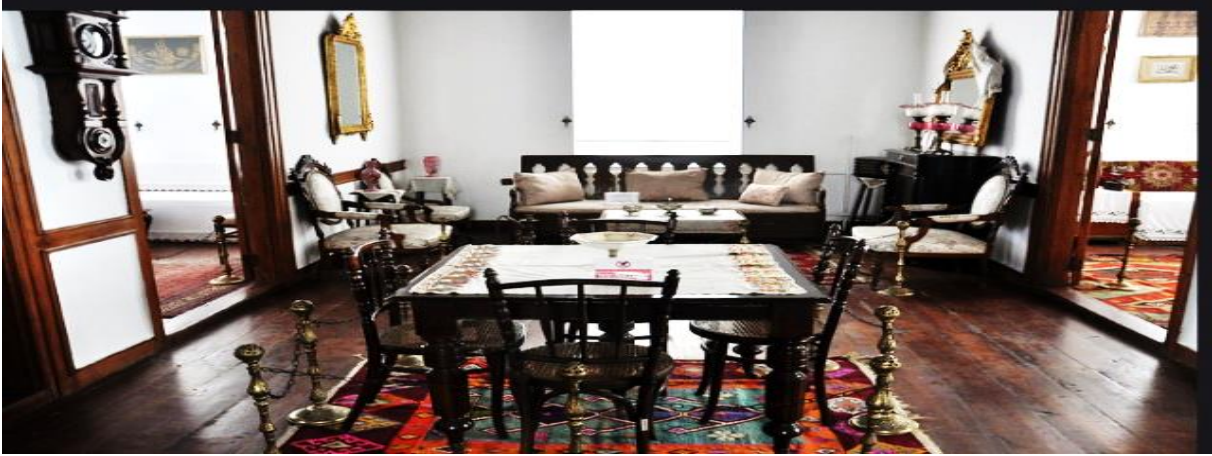


Görsel 43: Birinci Kat, Etnografik Eserler Galerisi



Kaynak: karadeniz.gov.tr/ordu-pasaoglu-konagi-ve-etnografya-muzesi, 2024.

Görsel 44: İkinci kat misafir odası



Kaynak: flickr.com/photos/efkansinan, 2024.

3.3. Artvin Hopa Etnografya Müzesi

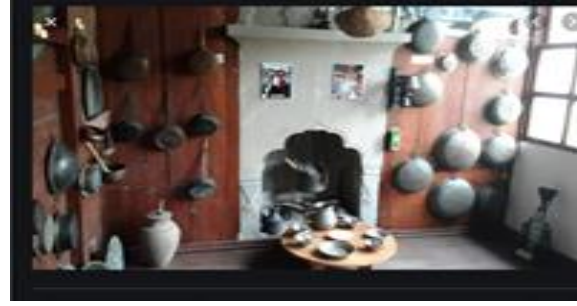
Müze; Artvin ilinin Hopa ilçesinde yer almaktadır. Hopa ilçesi Artvin'e 69 km, Gürcistan Sarp köyüne 19 km uzaklıkta yer almaktadır. Müze binası, XX. yüzyıla tarihlendirilmiş tescilli bir konaktır. Bina, restore edildikten sonra kültür evi ve müzeye dönüştürülmüştür. Yapı zemin kat, normal kat ve çatı katı olmak üzere üç kattan yığma yapım sistemiyle inşa edilmiştir (Azaklı, 2022: 374) (Görsel 45). İlçede açılmış olan "Hopa Etnografya Müzesi" nde bölge insanının düşünüş, kültür, inanç, sosyal yaşam biçimini ve yeteneklerini ön plana çıkartan birçok etnografik eser teşhir edilmektedir (Görsel 46). Bu eserlerin bir kısmı da müze bahçesinde teşhir edilmektedirler (Görsel 47). Müze 2017'de ziyaretçilere açılmış olup üç ortak tarafından işletilmektedir (Buğrul, 2018: 80,81). Müzede yer alan eserler, getirildikleri bölgeye ve kullanım amacına göre sergilenmektedir. Bu eserler daha çok Gürcistan'ın batısında ve

Artvin'in Hopa ilçesinde kullanılmış olan günlük kullanım eşyalarıdır (Özbek ve Aytakin, 2023: 527-553).

Görsel 45: Artvin Hopa Etnografya Müzesi Görsel



46: Artvin Hopa Müzesi Etnografya Bölümü



Kaynak: karadeniz.gov.tr/hopa-kultur-evi-ve-muzesi,2024.

Görsel 47: Artvin Hopa Etnografya Müzesi Bahçesindeki eserler



Kaynak: karadeniz.gov.tr/hopa-kultur-evi-ve-muzesi,2024.

3.4.Trabzon Ayasofya Müzesi

Doğu Karadeniz Bölgesi'nin Tarih, Kültür ve sanat bakımından en önemli şehirlerinden biri olan Trabzon'da müzecilik çalışmalarına geç başlanmıştır. Bu alandaki ilk çalışmalar 1930'lu yıllarda Atatürk'ün emriyle Halkevinin müzecilik kolu ile başlatılmıştır (Karpuz ve Sevim, 2008: 231- 232). Doğu Karadeniz Bölgesi'nin tarih ve sanat bakımından önemli şehri olan Trabzon'da; ilk açılan müze 1964 yılında açılmış olan Ayasofya Müzesidir. Müze binası mimari özellikleri açısından Avrupa mimarisini yansıtan, Türkiye'de sayı olarak az olan yapıtlar arasında yer almaktadır (Görsel 48). Müze binası 1917 yılında Aleksis Kostaki tarafından konut olarak inşa ettirilmiştir (Karpuz ve Sevim, 2008: 231, 232). Bina 1937-1987 yıllarında Kız Meslek Lisesi olarak kullanılmış, 1988 yılında, Kültür Bakanlığı'na devredilmiş, müze olarak açılması için çalışmalara başlanmıştır. Yapı 1987 yılında Kültür Bakanlığı'na tahsis edilmiş ve uzun yıllar süren yenilemeler sonucu 2001 yılında Arkeoloji ve Etnografya Müzesi şeklinde açılmıştır. Binanın bodrum katında arkeolojik eserler salonu (Görsel 49), zemin katında konak teşhiri, birinci katında etnografik eserler salonu (Görsel 50) ve asma katında idari bölüm yer almaktadır. Müzede Helenistik Dönem (Pontus) ile farklı dönemler olan Roma, Bizans ve Osmanlı Dönemlerine ait Karadeniz yöresinden getirilmiş olan altın, gümüş ve bronz sikkeler oldukça fazla sayıda ve niteliktedir. Bizans eserleri arasında bulunan ikonalar da nicelik ve nitelik açısından önem arz etmektedir. Trabzon kentinin tarihi, mimarisi, müziği, gelenek ve göreneği, kültürü müzede sergilenen eserler aracılığı ile sunulmaktadır (Açııcı ve Konakoğlu, 2018: 668-682).

Görsel 48: Trabzon Ayasofya Müzesi



Görsel 49: Arkeoloji Galerisinde Yer Alan Seksiyon



Kaynak: tatilana.com/trabzon-muzesi-kostaki-konagi, 2024.

Görsel 50: Arkeoloji Galerisi-Etnografya Bölümü



Kaynak: tatilana.com/trabzon-muzesi-kostaki-konagi, 2024.

3.5. Rize Müzesi (Sarı Ev)

Tarihi konak tipinde olan yapı 1988 yılından beri müze olarak kullanılmaktadır. XIX. yüzyıla ait sivil mimari örneklerden biri olan yapı kentin tarihi kimliğini yansıtmaktadır. Zemin katı ile birlikte üç katlı olan (Görsel 51) ve Anıtlar Kurulunca tescil edilen müze binasında çevreden getirilmiş olan arkeolojik ve etnografik eserler (Görsel 52) teşhir edilmektedir (Anonim, 2014: 118). Tarihi bina ve bahçesi 625 m²'lik bir alana sahiptir (Anonim, 2010: 301). Bodrum katında çeşitli etnografik eserler ve vitrin teşhirleri bulunmaktadır. Birinci kat Müze Müdürlüğü'ne ait idari bölüm olarak işlev görmektedir. İkinci kat önceki hali ile yaşam alanı olarak teşhir edilmektedir. Rize Müzesi'nde etnografik, arkeolojik eserler ve sikkeler teşhir edilmektedir (Açııcı ve Konakoğlu, 2018: 668-682). Müze bahçesinde Osmanlı Dönemi'ne ait mezar taşları yer almaktadır (Görsel 53).

Görsel 51: Rize Müzesi



Görsel 52: Rize Müzesi Etnografik Eserler Salonu



Kaynak: <https://karadeniz.gov.tr/rize-muzesi/>, 2024.

Görsel 53: Rize Müzesi Bahçesinde Yer Alan Mezar Taşları



Kaynak: kvmgm.ktb.gov.tr/TR-44135/rize-muze-mudurlugu.html, 2024.

3.6. Bayburt Baksı Müzesi

Baksı Müzesinin kurulması için çalışmalar 1980’li yıllarda başlamış, köy sakinlerinden Prof. Dr. Hüsamettin Koçan ve beraberindekilerin çalışmalarıyla 2005 yılında Baksı Kültür Sanat Vakfının kurulması ile 2010’da müze açılmıştır. Bugünkü durumuna 2012 yılında kavuşmuş, Türkiye’de yer alan özel müzelerden biridir. Baksı Müzesi, etnografik ve modern bir müze statüsünde olup, aynı zamanda gelenekselliğin ön planda olduğu bir müzedir. Türkiye’de kırsal bir kesimde yapılmış olan ilk kırsal müze örneğidir. Baksı Müzesi, kültürel değerlerin, tarihi geçmişe ait birikimlerin, sanatsal değerlerin, ulusal ve uluslararası düzeyde tanıtımının yapıldığı yer haline gelmiştir. Kültür mekanizması şeklindeki olan bu yeni müze, ülkedeki kırsal kesimlerde yeni etnografya müzelerinin açılmasına da örnek teşkil etmektedir. Baksı Müzesi; mimari yapısı ve bulunduğu köy yerleşmesi açısından, Türkiye’deki müzecilik anlayışına farklı bir bakış açısı getirmesi yönüyle ön planda yer almaktadır (Aytekin ve Razi, 2018: 225-250, Korkmaz, 2017: 89-90) (Görsel 54) . Baksı Müzesi, Bayburt ili ve Karadeniz bölgesi için oldukça önemli kültürel bir değerdir. 2014 Avrupa Konseyi Müze Ödülü’nü alması ile birlikte müzenin hem ulusal hem uluslararası alandaki tanınırlığı ön plana çıkmıştır. Baksı Müzesi’nin kültürel etkileşim özelliğinin olması, geleneksel kültürleri güncel hayat şekilleri ile birleştiren bir konseptte sahip olması, modern ve geleneksel sanatı bir arada sunması (Görsel 55-56), sanat ve tasarımı Doğu Anadolu’da yaşatması, yerel ekonomiye katkı sağlaması ve yerel kültürün yaygınlaşmasını sağlamasından dolayı bu ödüle layık görüldüğü belirtilmektedir (Korkmaz, 2017: 77).

Görsel 54: Bayburt Baksı Müzesi



Görsel 55: Bayburt Baksı Müzesi sergi salonu



Kaynak: zenofontours.com/bayburt-baksi-muzesi, 2024.

Görsel 56: Bayburt Baksı Müzesi Geçici Sergi Salonu



Kaynak: ogusto.com/sanat/eser-ve-muze-incelemeleri, 2024.

4. Karşılaştırma ve Değerlendirme

Müzelerin yönetim yapısı; hukuki ve finansal sorumluluklarını da etkilemektedir. Bu sorumluluk içinde bütün ülkeler kendi kurumsal yapılarının geliştirilmesini, öncelikli görev olarak kabul etmektedir. Bir ülkede uygulanan devlet yönetim biçimi ve ülkedeki müzelerin yönetim biçimleri arasında oldukça sıkı bağlar vardır (Erbay, 2009: 59-60). Yani ülkelerin yönetim biçimleri kültürel yapılarını etkilemektedir. Bu bağlamda zengin bir tarihi geçmişi olan Gürcistan, kültürel mirası bakımından özgün bir durumdadır. Ülkenin yaşamış olduğu sürekli istilalar, geçmiş yüzyılların maddi ve manevi yaşamını bünyesinde barındıran, sayısız tarihi eseri etkilemiştir. Ülkenin geçmiş zenginliğini ortaya koyan anıtsal mimari ve birçok kültür varlığı örnekleri bütün olumsuzluklara rağmen günümüzde hâlen Gürcistan'da yer almaktadır (Bakhadze, vd. 2013: 5).

Kültürel faaliyetleri, müzecilik araştırmaları ve eğitimi açısından Gürcistan, özgün bir yapıya sahiptir. Gürcistan'ın müze ağını geliştirmek için önemli tedbirlerin alındığı bölgelerden biri Acara Özerk Cumhuriyeti olmuştur (Mesxia, 2014: 310) . XX. yüzyılda Acara'da birçok yeni müze açılmıştır (Mesxia, 2014: 310-311). Bu müzelerden biri de çalışma kapsamında ele alınan Kobuleti Müzesidir. Bu müze türleri bölgede çok yaygın olmayan içlerinde birçok koleksiyonun yer aldığı müzelerdir. Bu müzelerde çok sayıda disiplin ve zengin eğitim olanakları sunulmaktadır ve bu müze bölgesel ya da yerel müzeler grubunda yer almaktadır (Buyurgan ve Mercin 2010: 32).

Gürcistan'da Sovyet sonrası dönemde genel müzeler faaliyet göstermiştir. Genel müzeler kapsamına giren müzeler, Acara Bölgesi'nde yer alan koleksiyonlarının çeşitliliği nedeniyle, Acara Devlet Müzesi ve Kobuleti Müzesi'dir. Çalışma kapsamında ele alınmış olan, Acara Devlet Müzesi ve Kobuleti Müzesi bünyelerinde zengin eğitim olanakları sunulmaktadır. Acara bölgesinde yer alan Acara Devlet Müzesi (Khratıon Akhvlediani Müzesi-ბრატონის მუზეუმი) tarihi kaynaklara göre Batum'da faaliyet gösteren ilk müzedir (Mesxia, 2013: 273). 1881-1886 Rus idaresinde olan Batum şehrinde, Rus şehir mimarisine (Bay, 2016: 73), uygun yeni binalar yapılmış, bu kategoride Acara Devlet Müze binası da yer almaktadır. Acara Bölgesi'nde, yer alan Acara Devlet Müzesi (Khratıon Akhvlediani Müzesi), birçok çağdaş müzecilik faaliyetlerinin yapıldığı önemli müzelerden biridir. Müzede farklı sergi ve eğitim

projeleri gerçekleştirilmektedir (Mesxia, 2013: 305).

Acara Bölgesi'nin Kobuleti ilçesinde yer alan genel müzeler kategorisindeki bir diğer müze Kobuleti müzesidir. Kobuleti Müzesi binasının ikinci katındaki konferans salonunda çeşitli etkinlikler gerçekleştirilmektedir. Kültür varlıklarının restorasyon ve konservasyon işlemleri restorasyon, konservasyon ve analiz laboratuvarı'nda yapılmaktadır. Acara Devlet Müzesi (Khration Akhvlediani Müzesi) ve Kobuleti Müzesi binalarında olduğu Rus şehir mimarisi özellikleri görülmektedir. Gürcistan'da yer alan ve genel müze grubunda yer alan iki müze Doğu Karadeniz Bölgesi'nde yer alan müzeler ile benzer özellikler göstermektedir. Giresun Müzesi'nde yer alan eserler ile Acara Devlet Müzesi'ndeki eserlerin kronolojik bir düzen içinde aynı dönemlere ait eserlerin teşhir edilmesi bölgede kültürel faaliyetlerin benzerliği açısından önem arz etmektedir (Görsel 57, 58). Bu müzelerin bahçelerinde yer alan mezar taşlarının sergileniş biçimi ile Rize Müzesi'nin bahçesinde yer alan mezar taşlarının teşhiri ile dönem olarak Osmanlı Dönemi mezar taşları olması açısından benzerlik göstermektedir (Görsel 59, 60, 61).

Fotoğraf 57: Giresun Müzesi arkeoloji galerisi



Fotoğraf 58: Acara Devlet Müzesi arkeoloji galerisi



Kaynak: (rezerval.com/gez-gor/muzeler/giresun-muzesi-giresun, 2024).

Fotoğraf 59: Giresun Müzesi'nde mezar taşları



Kaynak: (co.pinterest.com/pin, 2024)

Fotoğraf 60: Acara Devlet Müzesi bahçesinde mezar taşları



Kaynak: (co.pinterest.com/pin, 2024)

Görsel 61: Rize Müzesi bahçesinde yer alan mezar taşları



Kaynak: (kvmmgm.ktb.gov.tr/TR-44135/rize-muze-mudurlugu.html, 2024)

Ordu Etnografya Müzesi binası ile Acara Bölgesi'nde yer alan Acara Devlet Sanat

Müzesi binası taş malzeme ve dış cephe süslemeleri açısından benzerlik göstermektedirler (Görsel 62,63). Ayrıca Ordu Etnografya Müzesi'nin Gürcü kökenli aile tarafından yapılmış olması da bu benzerliği kanıtlamaktadır.

Fotoğraf 62: Ordu Etnografya Müzesi



Fotoğraf 63: Acara Devlet Sanat Müzesi



Kaynak: (kulturportali.gov.tr/turkiye/ordu/gezilecekler/pasaoglu-konagi-etnografya-muzesi, ,2024)

Hopa Etnografya Müzesinde Gürcistan'ın batısı ve Artvin'in Hopa ilçesinde günlük yaşamda kullanılmış olan etnografik eserler teşhir edilmektedir. Bu eserler Tiflis Açık Hava Müzesinin teşhirinde olan bazı etnografik eserler ile Acara Devlet Müzesinde yer alan etnografik eserler arasında benzerlik gösterdikleri görülmektedir (Görsel 64,65,66,67). Bu benzerlik, Artvin'in ticaret yolu üzerinde olması ve Gürcistan ile komşu olmasından kaynaklanmaktadır. Bu müzelerde İslam öncesi ve İslam dönemi Türk kültür ve sanatının etkisinde ortaya çıkmış çok sayıda etnografik eser yer almaktadır.

Görsel 64: Acara Devlet Etnografya Bölümü



Kaynak: (Özbek, 2022: 419)

Görsel 65: Artvin Hopa Müzesi etnografya Bölümü



Kaynak: (Özbek, 2022: 419)

Görsel 66: Hopa Etnografya Müzesi Bahçesindeki eserler **Görsel 67:** Tiflis Açık Hava Müzesi



Kaynak: (karadeniz.gov.tr/hopa-kultur-evi-ve-muzesi, ,2024)



Trabzon Ayasofya Müzesi, eserlerin teşhir ediliş biçimi ile Acara Devlet Müzesi'nde yer alan eserlerin teşhir biçimleri benzerlik göstermektedir (Görsel 68,69,70).

Görsel 68: Trabzon Müzesi etnografya galerisi



Kaynak: karadeniz.gov.tr/trabzon-muzesi, 2024)

Görsel 69: Trabzon Müzesi arkeoloji galerisi



Kaynak: karadeniz.gov.tr/trabzon-muzesi, 2024)

Görsel 70: Acara Devlet Müzesi Etnografik Eserler Bölümü



Kaynak: (Özbek, 2022: 421)

Bayburt Baksı Müzesi ile Acara Bölgesi'nde yer alan Kobuleti müzesi kırsal kesimde yer almalarına rağmen bünyelerinde gerçekleştiren çağdaş faaliyetler benzerlik göstermektedir. Her iki müze de kırsal alanlarda yer almalarına rağmen bu müzelerde birçok modern müzecilik faaliyeti gerçekleştirilmektedir. Bu bilgiler kapsamında ele aldığımız Acara Bölgesi ile Doğu Karadeniz Bölgelerindeki müzelerdeki etkileşimi tarihsel olarak da görülebilmektedir. Güney Kafkasya ülkeleri arasında yer alan Gürcistan ile Anadolu arasındaki etkileşim eski çağlara dayanmaktadır (Aytekin, 2017:447; Çelebi, 2019: 165-169).

Sonuç

Çalışma konusunu oluşturan Gürcistan'ın Acara Bölgesi'nde iki adet genel müze ile Doğu Karadeniz Bölgesi'nde bulunan altı müze; konum, tarihçe, fiziki durum, teşhir ve tanzim, teşhir salonları ve çağdaş müzecilik faaliyetleri açısından ele alınmaya çalışılmıştır. Araştırmaya konu olan bu müzeler değerlendirmeye tabi tutularak arkeoloji, etnografya, nümizmatik galerilerine sahip olup eğitim kurumları niteliğinde çalışmalar gerçekleştirdikleri görülmüştür.

Gürcistan'ın Acara Özerk Bölgesi'ndeki devlet müzelerinden Acara Devlet Müzesi (Khratıon Akhvlediani Müzesi) ve Kobuleti Müzesi, taşınmaz kültür varlıkları başta olmak üzere konum, tarihçe, fiziki durum, teşhir ve tanzim, çağdaş müzecilik faaliyetleri; yani Müzeoloji Bilimi açısından incelenmiştir. Her iki müzenin arkeolojik, etnografik ve nümizmatik seksiyonlara sahip olduğu görülmüştür. Çalışma kapsamında genel müzeler grubunda yer alan Acara Devlet Müzesi ve Kobuleti Müzesi bünyelerinde birçok disiplini içeren eser yer aldığı zengin eğitim olanaklarının da sunulduğu tespit edilmiştir. Ayrıca modern gereksinimlere uygun olarak kültürel, eğitsel ve bilimsel araştırma faaliyetleri yürütüldüğü,

gözlemlenmiştir. Bu müzelerde ayrıca yönetim ve personel açısından görevlilere ait birimlerin yer alması ve aktif bir şekilde çalışmaların sürdürüldüğü anlaşılmıştır. Acara Devlet Müzesi ve Kobuleti Müzesi'nde çağdaş müzecilik kapsamındaki faaliyetlerini aktif olarak gerçekleştirildiği tespit edilmiştir.

Doğu Karadeniz Bölgesi'ndeki Giresun Müzesi, Ordu Müzesi, Artvin -Hopa Etnografya Müzesi, Trabzon Ayasofya Müzesi, Rize Müzesi ve Bayburt Baksı Müzesi hakkında kapsamlı bilgiler aktarılmıştır. Bu müzelerdeki taşınmaz kültür varlıklarının yanı sıra çağdaş müzecilik açısından yapılmış olan çalışmalar doğrultusunda, incelemenin anlaşılması sağlanmaya çalışılmıştır. Doğu Karadeniz Bölgesi'ndeki müzelerden Bayburt Baksı Müzesi'nin özel müze statüsünde ve köy yerleşmesinde bulunmasına rağmen sergi ve çeşitli eğitim projelerini başarı ile yürütmesinden dolayı ödül kazanmış müze olduğu elde edilen bilgiler doğrultusunda tespit edilmiştir.

Ülkelerde hızlanan küreselleşme ve bilim ile sanatta ortaya çıkan postmodernizm temelinde yeni üretim ve iletişim şekilleri ile yaşanmış olan ekonomik ve sosyal değişimler müzecilik faaliyetlerine yansıdığı görülmektedir. Bu değişimlerin yaşandığı ülkeler arasında zengin tarihi geçmişe sahip olan Gürcistan Cumhuriyeti ve Türkiye yer almaktadır. Her iki ülkedeki müzelerde, okullar ve çeşitli eğitim ve kültür kurumları ile aktif olarak iş birliği yapıldığı gözlemlenmiş olup bu müzelerde tematik dersler, sınavlar, bilimsel konferanslar düzenlendiği bilgilerine ulaşılmıştır.

Genel olarak, Acara Bölgesinde yer alan müzeler ile Doğu Karadeniz Bölgesinde yer alan müzelerdeki eserlerin etnografik eserler yönünden benzerlik gösterdiği tespit edilmiştir. Bölge kültürlerinin birbirine yakın olması müzelerde yer alan eserlerin de benzer olmasını etkilemiştir. Benzer olan eserler özellikle de her iki bölgede de kullanılmış olan ahşap eserler, günlük kullanım gereçleri kıyafetler, tarım aletleridir. İlk kez Acara Özerk Cumhuriyeti'nde yer alan genel müzelerin ele alınmış olması; bu alanda Türkiye'de var olan literatür eksikliğini gidermesi açısından önem taşımaktadır. Her şeyden önemlisi; her iki ülkenin müzelerindeki taşınmaz kültür varlıkları ele alındığında siyasi, kültürel ve komşuluk ilişkilerin zaman zaman farklı yönetimler altında ve ayrı siyasi sınırlarla karşımıza çıkan coğrafyanın; iklim ve etnik yapısının baskın karakterinin, sanatsal faaliyetlere de yansıdığı gerçeğini bir kez daha doğrulamaktadır.

Çalışma kapsamında öneriler ifade edilecek olursa; Türkiye'ye yakın komşu sanat çevresindeki müzelerin gidip görülmesi gerektiği kanaatine varılmıştır. Bu kapsamda hem müzecilik çalışmalarına katkı sunulacak hem de kültürel, sanatsal yönlerden ülkeler arasında müzecilik ile ilgili benzer ve farklı yaklaşımlar göz önüne alınarak kültürel çalışmalara katkı sağlanacaktır. Genel olarak çalışma kapsamında ele alınan bu müzelerin mekân özellikleri göz önüne alındığında müzelerin eser sergileme, depolama ve taşıma alanlarının sayısı ve büyüklükleri ve bina içindeki konumlarının korumaya uygun olup olmadığı, açık ve kapalı mekânların uygun kullanımı, giriş ve çıkışların görülebildiği açık görüş alanlarının olması, giriş holü bulunması, farklı eser türlerine ve büyüklüklerine göre farklı depolama mekânlarının olması, mekân içleri ve geçişlerinde zeminlerin düz olması veya eğimi uygun rampalar bulunması, sergileme ve depolama mekânlarının ıslak mekânlarla ve tesisat odalarıyla mekânsal ilişkilerinin güncellenmesi önerisine varılmıştır.

Extended Abstract

Adjara, which remained under Ottoman rule for about four centuries, was turned into an autonomous republic under Georgia and its center was the city of Batumi, the neighbor of Artvin. The finds obtained by archaeological studies various regions Adjara, important cultural region of Georgia, prove existence of uninterrupted settlement and human presence the region, starting from Neolithic period (10,000-6000 BC). The finds obtained from archaeological sites are exhibited in Adjara State Museum and Adjara Archaeological Museums located in the center of Batumi, in chronological order. In the museums, there are artifacts belonging to many civilizations that dominated the region before and after the Classical Period, the Medieval Period and after. Apart from these, many works of art were created in the Adjara Region, which was under the rule of the Ottoman Empire from the beginning of the 16th century until 1878. Many of these works of art are exhibited these museums. In this respect, museums show richness in terms works. The purpose of museums can be explained as showing the works found in nature, which are the products of human intelligence and taste, by arranging them within the historical development line and transferring them to future generations the best way. In other words, it is transfer the life style, science, technique and artistic understanding the past ages to the people of the future, to preserve the original values of the ancient works as they are and to present them to the future generations. In the light of these definitions, through the museums in the Autonomous Republic of Adjara, which we have discussed within the scope of our study, "Examples of the Adjara State Museum and Adjara Archaeological Museum in Batumi, Georgia", information about the life styles, cultures and histories of the society in the past ages can be reached. Adjara Region is surrounded by other parts of Georgia in north and northeast, Black Sea in the west, Artvin and Ardahan provinces of Turkey in south and its center is Batumi. The fact that Autonomous Republic of Adjara has historical, religious cultural closeness with Turkey increases cultural interaction between the two countries. Our aim in this study; In the Adjara Region, which is the extension of the Eastern Black Sea Region, which has a very close geographical location and historical similarity with Turkey (Anatolia); It is aimed to comprehensively discuss the Adjara State Museum and Adjara Archaeological Museum, where various artifacts from pre-Islamic and post-Islamic cultures are exhibited. Moreover; It is aimed to emphasize the importance of such activities in the establishment of cultural cooperation between Georgia and Turkey, especially the lack of comprehensive studies on the said museums in Batumi, the capital of the Adjara region, to which we are very close neighbors.

Adjara State Museum is one of the oldest scientific and educational institutions in Georgia. In the Adjara State Museum, archaeological artifacts related to the history of the Adjara region, flora and fauna related to its nature, ethnographic artifacts related to its ethnic structure are exhibited. Another important museum is the Adjara Archaeological Museum. In Adjara Archaeological Museum, unique examples made of bronze, glass and ceramics are exhibited together with the Gonio (Asparos) treasure. Material cultural artifacts belonging to different periods are also exhibited in the museum. Its collection includes archaeological objects, most of which were excavated in the territory of Adjara.

In our study; History of Georgia and Adjara Autonomous Republic, museology activities in Adjara Autonomous Republic, history of Adjara State Museum and Adjara Archaeological Museums in Adjara Autonomous Republic, their location, physical conditions, display of

artifacts, arrangement, exhibition halls and important information about the objects will be presented. Then, an evaluation and comparison will be made between the museums in the Eastern Black Sea Region. Within the scope of this research, we will try to reveal the historical association and close geographical location of Turkey with the Eastern Black Sea Region, as well as the similarities and differences in museums in art and culture. Within the framework of this study, written and visual records were kept in the presence of authorized officials by visiting the relevant museums. For evaluation and comparison, the museums in the Eastern Black Sea Region, related books, thesis studies and journals were also used. Adjara Region, in addition to being on a transition route between Anatolia and the Caucasus due to its geographical location, draws attention in terms of reflecting more than one culture shaped in the historical process. In this respect, the region is important in the historical process in terms of the socio-cultural interaction established and maintained with the Eastern Black Sea Region, which is a close neighbor art environment. Based on the museums examined in Adjara, the Autonomous Republic of Batum, which will be examined within the scope of the study; It is seen that information about the history and culture of the region can be reached in terms of buildings, exhibitions, collections and works.

Teşekkür

Van Yüzüncü Yıl Üniversitesi, Bilimsel Araştırma Projeleri Koordinasyon Birimi'ne desteklerinden dolayı teşekkür ederiz.

Çıkar Beyanı: Yazarlar arasında çıkar çatışması yoktur.

Etik Beyanı: Bu çalışmanın tüm hazırlanma süreçlerinde etik kurallara uyulduğunu yazarlar beyan eder. Aksi bir durumun tespiti hâlinde Artvin Çoruh Üniversitesi Uluslararası Sosyal Bilimler Dergisi'nin hiçbir sorumluluğu olmayıp, tüm sorumluluk çalışmanın yazarlarına aittir.

Yazar Katkısı: Yazarların katkısı aşağıdaki gibidir;

Giriş: 1. ve 2. yazar

Literatür: 1. ve 2. yazar

Metodoloji: 1. ve 2. yazar

Sonuç: 1. ve 2. yazar

1. yazarın katkı oranı: %50, yazarın katkı oranı: %50

Conflict of Interest: There is no conflict of interest between the authors.

Ethical Approval: The authors declare that ethical rules were followed in the preparation of all of these pieces. Otherwise, Artvin Çoruh University International Journal of Social Sciences has no responsibility in case of a deficiency in a problem, and all responsibilities belong to the authors.

Author Contributions: The contributions of the authors are as follows;

Introduction: 1st and 2nd author

Literature: 1st and 2nd author

Methodology: 1st and 2nd author

Conclusion: 1st and 2nd author

1st author's contribution rate: %50, 2nd author's contribution rate: %50.

Kaynakça

- Aytekin, O. (2017). Şota Rustaveli Dönemi (12-13 yüzyıllar) mimari açıdan Anadolu Gürcistan ilişkilerine bakış Doç. Dr.Ali Ertuğrul içinde, *Uluslararası Şota Rustaveli 850. Yılı Sempozyumu Bildirileri*, (s.447). Düzce Üniversitesi Yayınları.
- Aytekin, O. ve Razi, A. (2018). Baksı müzesi. *Social Sciences*, 13(18), 225-250. <http://dx.doi.org/10.7827/TurkishStudies.13534>.
- Aytekin O. & Kaya M. (2019). Acara Bölgesi geleneksel ahşap cami mimarisi ve Tiflis Etnografya Müzesinde bulunan Çikuneti Camisi üzerine bir değerlendirme. Dr. Hasan Çiftçi Yasemin Ağaoğlu (1197) içinde. 3. *Uluslararası Sosyal ve Beşeri Bilimler Kongresi*, Işpec Institute.

- Açıcı K, F. & Konakoğlu, Z. (2018). Kültürel Mirasın izlerini kent müzelerinde sürmek: Trabzon Müzeleri, *Journal of History Culture and Art Research*, 7(3), 668- 682. doi:http://dx.doi.org/10.7596/taksad.v7i3.1524
- Azaklı, H. (2022). *Hopa'nın belleği* (1. Baskı). Dilek Ofset Matbaacılık.
- Asker, A. Kahraman A. (2016). Gürcistan'da devletleşme, kimlik inşası ve Müslüman topluluklar. Ayşegül Aydıngün, Ali Asker, Aslan Yavuz Şir içinde *Gürcistan'daki Müslüman topluluklar*. (s. 27) .Özyurt Matbaacılık.
- Akmehmet, K. T., vd. (2013). *Müzecilik ve sergileme*. Anadolu Üniversitesi Yayını.
- Artun, A. (2012). *Sanat müzeleri ve modernlik*. İletişim Yayınları.
- Buyurgan, İ. & Mercin, L. (2010). *Görsel Sanatlar Eğitiminde Müze Eğitimi ve Uygulamaları*. Öncü Basımevi.
- Buğrul, H. (2018). Artvin, Hopa Etnografya Müzesi bahçesinde sergilenen eserler üzerine bir çalışma. *Karadeniz Sosyal Bilimler Dergisi*, 10(19), 573-591.
- Berdzenişvili, N. ve Canaşa, S. (2000). *Gürcistan tarihi*. Sorun Yayınları.
- Bakhadze, N. Lordkipanidze, D. Tvalchrelidze, Zurab (2013). Ramishvili, R., Vivkers, M. İçinde სპიროვებოლ სერამიკა (*Ortaçağ Gürcistan'da Seramik*), (s.1). Bakur Sulakauri.
- Çelebi, F. (2019). *Gürcü sanatının ana hatları*. Gece Kitaplığı.
- Doğan, T. (2019). *Garnizon Kent Sarıkamış'ta Rus Mimarisi* [Yüksek lisans tezi]. Sakarya Üniversitesi Sosyal Bilimler Enstitüsü.
- Dvali, N.(2019). *Gürcistan'da Rus idaresinin kuruluşu (1801-1918)* [Doktora tezi]. İstanbul Üniversitesi.
- Esen, B. (2011). *Gürcistan ülke raporu*. Başbakanlık, Dış Ticaret Müsteşarlığı İhracatı Geliştirme Etüd Merkezi Yayınları.
- Erbay, F. (2009). *Müze yönetimini kurumsallaştırma çabası (1984-2009)*. Mimarlık Vakfı Enstitüsü.
- Erbay, F. (2017). Türkiye'de müzecilik eğitiminin üniversitelerde kurumsallaşması. *Milli Eğitim- Eğitim ve Sosyal Bilimler Dergisi- Müze Eğitimi-Eğitim Müzesi Özel Sayısı*, 214, 107.
- Erbay, M. (2021). *Müzelerde kullanılan iletişim teknolojileri*. Yeni Yüzyıl'da İletişim Çalışmaları.
- Gerçek, F. (1999). *Türk müzeciliği*. T.C. Kültür Bakanlığı Yayınları.
- Hasanoğlu, M. ve E. Cemilli. (2006). *Güney Kafkasya'da ABD politikası*. IQ Kültür Sanat Yayıncılık.
- ICOM 1946, 1951, 1961,1974 (Müze Tanımları) <http://icomturkey.org/tr/icom-gore-muzenin-tanimi> adresinden 03.04.2024 tarihinde alınmıştır.
- ICOM 2022, (Museum Definition), <https://icom.museum/en/resources/standards-guidelines/museum-definition/>, adresinden 11.018.2024 tarihinde alınmıştır.
- Karpuz, H. & Sevim A. (2008, Ekim, 09-11). *Doğu Karadeniz'de müzecilik, müzeler ve sorunları*, Giresun ve Doğu Karadeniz Sosyal Bilimler Sempozyumu Cilt II.
- Kadiroğlu, M. & İşler, B. (2010). *Gürcü sanatının Orta çağı*. Bilgin Kültür Sanat Dağıtım Yayın.
- Korkmaz, Ö. (2017). Kültür turizminde müzelerin yeri: Baksı Müzesi ve Bayburt ekonomisine etkisi. *Yaşar Üniversitesi E-Dergisi*, 12(45), 32-47.
- Mesxia, E. (2014). *Müzecilik*. Maia Chichileishvili (Ed.), Müzecilik Dersleri. (118-310) içinde. Batum Devlet Üniversitesi Akademik Kurulu (Gürcüce).
- Özbek, G. (2022). *Gürcistan'ın Acara Bölgesi'ndeki müzecilik faaliyetleri ve bunların çağdaş müzecilik açısından değerlendirilmesi* [Doktora tezi]. Van Yüzüncü Yıl Üniversitesi Sosyal Bilimler Enstitüsü.
- Özbek, G. ve Aytakin, O. (2023, Mart, 3-5). *Artvin- Hopa'daki Etnografya Müzesi ile Batum- Acara'daki Borçgalo Etnografya Müzesi'nin ortak bileşenleri açısından değerlendirilmesi*, Karadeniz 12th International Conference On Social Sciences, Rize, Türkiye.
- Özbay, R. D. (2014). *Gürcistan sosyo-ekonomik yapısı*. Altınoluk Yayın San. A.Ş.
- Önder, M. (1995). *Türkiye müzeleri* (4.Baskı). Türkiye İş Bankası Kültür Yayınları.

- Pehlivan, M. (1991). Kaşkaların eski anadolu tarihindeki yeri ve önemi. *Yüzüncü Yıl Üniversitesi Fen-Edebiyat Fakültesi Sosyal Bilimler Dergisi*, 2(2), 7-10.
- Sarı, M. (2010). *Türkiye-Kafkasya ilişkilerinde Batum (1917-1921)*, [Basılmamış doktora tezi]. Sakarya: Sakarya Üniversitesi Sosyal Bilimler Enstitüsü.
- Seçkin, S. (2017). *Gürcistan Acara'daki Osmanlı Dönemi Camiler*. Fahameddin Başar-Murat Kasap (Ed). *Uluslararası Gürcistan'da İslamiyet'in Dünü Bugünü Yarını Sempozyumu*, (107-128) içinde. Gürcistan Dostluk Derneği.
- Shaw, Wendy M. K (2004). *Osmanlı Müzeciliği-Müzeler, arkeoloji ve tarihin görselleştirilmesi*. Sanat Hayat.
- Ünsal, V. (2010). Doğu Karadeniz'in tarihi coğrafyası. *Atatürk Üniversitesi Sosyal Bilimler Enstitüsü Dergisi*, 8(2), 129-144.
- Yücel, E. (1999). *Türkiye'de müzecilik*. (1.Baskı). Arkeoloji ve Sanat Yayınları.