

**TOPKAPI SARAYI KİTAP HAZİNESİ'NİN
NADİDE ESERLERİNDEN BİR DİĞERİ:
HAZİNE 2166 NUMARALI SAFEVÎ ALBÜMÜ HAKKINDA**

**ANOTHER DISTINGUISHED MANUSCRIPT FROM THE
BOOK TREASURY OF TOPKAPI SARAY:
THE SAFAVID ALBUM HAZINE 2166**

Zeren Tanındı*

Öz

Topkapı Sarayı Müzesi Kütüphanesi'nde albüm olarak bilinen kitaplar zengin bir koleksiyon oluşturur. Yaprak sayısı 1-199 arasında değişen bu eserlerin sayısı, bin yüz civarındadır ve kırk dokuzu tasvirlidir. Bunlar Osmanlıların ve Safevîlerin kitap sever sultanları, şehzadeleri veya bürokratları için hazırlanmış, içinde İslam dünyasının üstat sanatkârlarının yaptığı inanılmaz zariflikte ve ihtişamda hat, tasvir, tezhip, halkâr, aks, kâğıt oyma örneklerini barındıran, sultanî kitaplardır. Saray albümlerinin çoğu codicology bakımından problemler içerir. Hazine 2166 numaralı albüm de bunlardan biridir. Eserde Ali Rıza el-Tebrizî'nin hat çalışmaları, Ali Rıza, Aga Rıza-i Abbasi, Şeyh Muhammed'in imzalı resimleri vardır. Bu albüm Ali Rıza el-Tebrizî'nin kütüphane müdürlüğü sırasında, Kazvin, Herat ve Meşhed'de çalışmış yetenekli kitap sanatçılarının çalışmalarının bir araya toplandığı İsfahan saray nakkaşhanesinde, 1598-1600 arasında hazırlanmış olmalıdır.

Anahtar Kelimeler: tezhip, cilt, hat, ressam, Horasan, Tebriz

* Prof.Dr. Uludağ Üniversitesi. Fen-Edebiyat Fakültesi. Sanat Tarihi Bölümü. Emekli Öğretim Üyesi, Bursa / Türkiye zeren@uludag.edu.tr T:0532-7218088

Abstract

The collected works known as “albums” at the Topkapı Saray Museum Library constitute a rich collection. The number of these albums, are around 1100, 49 of which are illustrated and have sometimes up to 199 folios. They are royal works prepared for the Ottoman and Safavid bibliophile sultans, princes or bureaucrats, boasting astonishingly graceful and brilliant examples of calligraphy, illustration, illumination, *halkâr*, *aks* and filigree by master artists of the Islamic world. Most of these palace albums are problematic in terms of codicology, where Hazine 2166 album is one of them. This album contains Ali Rıza al-Tabrizi’s works of calligraphy, along with signed illustrations by Ali Rıza, Aga Rıza-i Abbasi and Shaykh Muhammad. Hazine 2166 is thought to have been prepared in Isfahan court workshop where the works of talented calligraphers who were active in Qazvin, Herat and Mashhad were gathered under the direction of Ali Rıza al-Tabrizi around 1600.

Keywords: *illumination, binding, calligraphy, painter, Horasan, Tebriz*

Topkapı Sarayı Müzesi Kütüphanesi'nde *halkâr*, *aks*, *ebru*, *zerefşan* tekniklerinde süslenmiş kâğıtlar üzerine yapılmış üstat sanatkârların kitalarını, tezhip, tasvir örneklerini, kâğıt oyma işlerini, tarihî ya da edebî, dînî metinleri, şiirleri, meşikleri içinde barındıran, eski dilde *cönk* veya *murakka* adını alan, günümüzde albüm olarak bilinen kitaplar zengin bir koleksiyon oluşturur. Yaprak sayısı 1-199 arasında değişen bu eserlerin sayısı, bin yüz civarındadır ve kırk dokuzu tasvirlidir.¹ Topkapı Sarayı'nın kitap hazinesindeki Tasvirli albümlerle ilgili bilimsel ilk yayınlar yaklaşık altmış yıl önce başlamıştır.² Çalışmalar 1970'li yıllardan sonra yoğunlaşmış, bu eserlerin bazılarının tamamı, bazılarının da içerdiği tasvirlerle ilgili makale ve kitaplar yazıldığı gibi, tezler de yapılmıştır.³ Topkapı Sa-

¹ Topkapı Sarayı Müzesi Kütüphanesi'nin albümlerinin katalogu müsvedde halinde Fehmi Ethem Karatay tarafından hazırlanmış ancak yayınlanamamıştır. Kütüphanenin albüm koleksiyonu hakkında ayrıntılı bilgi için bkz. Zeynep Atbaş, "Topkapı Sarayı Müzesi Kütüphanesi Resimli Murakka Koleksiyonu", **Saray Albümleri** (baskıda).

² Zeki V. Togan, "Topkapı Sarayında Dört Cönk", **İslam Tetkikleri Enstitüsü Dergisi**, Sayı: I, 1953-54, s. 73-89; Oktay Aslanapa, "Türkische Miniaturmalerei am Hofe Mehmet des Erobers in İstanbul", **Ars Orientalis**, Sayı: I, 1954, s.77- 84; Max Loehr, "The Chinese Elements in İstanbul Miniatures", **Ars Orientalis**, Sayı: I, 1954, s.85-89; Richard Ettinghausen, "Some Paintings in Four İstanbul Albums", **Ars Orientalis**, I, 1954, s.91-103. Mazhar Ş. İpşiroğlu and Sabahattin Eyüboğlu, **Fatih Albümüne Bir Bakış. Sur I'album du Conquéran**, İstanbul 1955.

³ Nurhan Atasoy, "Four İstanbul Albums and some Fragments from Fourteenth Century Shah-namehs", **Ars Orientalis**, C. VIII, 1970, s. 19-48; Nurhan Atasoy, "Some Designs and Sketches in Two Topkapı Albums (H.2152 and 2153)", **Journal of Reginal and Cultural Institute**, C. III/1-2,1970, s. 16-20; Mazhar Ş. İpşiroğlu, **Siyah Qalem. Vollständige Faximile Ausgabe der Blätter des Maisters Siyah Qalem aus dem Besitz des Topkapi Sarayı Müzesi, İstanbul und Freer Gallery of Art Washington**, Graz 1976; Toh Sugimura, *The Chinese Impact on Certain Fifteenth Century Persian Miniature Paintings from the Albums (Hazine Library nos. 2153, 2154, 2160) in the Topkapı Sarayı Museum, İstanbul*, Ph.D. diss., University of Michigan, 1981; Ernst J.Grube and Eleanor Sims (eds), **Between China and Iran. Paintings from Four İstanbul Albums**, New York 1985; Thomas W.Lentz, *Painting at Herat under Baysunghur Ibn Shahrukh*, Ph.D. diss., Harvard University, 1985; David J.Roxburgh, 'Our Works Point to Us': *Album Making, Collecting, and Art (ca.1427-1565) under the Timurids and Safavids*, Ph.D. diss., University of Pennsylvania, 1996; Minako M. Yamanlar, "Saray Albums: Introduction and Research", **Keio University Bulletin of Language and Culture 30 (1998): 301-12 (Japonca)**. David Roxburgh, **Prefacing the Image. The Writting of Art History in the Sixteenth - Century Iran**, Brill, Leiden, Boston, Köln 2001; David Roxburgh, **The Persian Album 1400-1600. From Dispersal to Collection**, Yale University Press, New Haven and London, 2005; Filiz Çağman, "Glimpses into the Fourteenth-Century Turkic World of Central Asia: The Paintings of Muhammad Siyah Qalam", **Turks. A Journey**

rayı kitap hazinesinin albümlerinin bazılarının baş kısmında, kitap sanatı tarihiyle ilgili değerli bilgiler ihtiva eden, ilk iki sayfası muhteşem tezhiplerle süslü önsöz de vardır. Bunlar Osmanlıların ve Safevîlerin kitap sever sultanları, şehzadeleri veya bürokratları için hazırlanmış, içinde İslam dünyasının üstat sanatkârlarının yaptığı inanılmaz zariflikte ve ihtişamda hat, tasvir, tezhip, halkâr, aks, kâğıt oyma örneklerini barındıran, sultanî kitaplardır. Bu gün Topkapı Sarayı Müzesi Kütüphanesi'nde bulunan albümlerin çoğunun el yazma kitap bilimi bakımından problemler içerdiği ve bu bağlamda incelenmesi gerektiği söylenebilir. El yazma eser bilimi yönünden incelenmesi gerekli Saray albümlerinden biri de bu makaleye konu olan eserdir.

of Thousand Years, Between, 600-1600, ed. David J. Roxburgh, London 2005, s.148-190; Minako M.Yamanlar, "Semi-circular Images from the Saray Albums: East-West Cultural Traces found on Harnesses", **Ryukoku University Intercultural Studies**, no. 13 (2009): 3-14 (Japonca); Banu Mahir, "XVI.Yüzyıl Osmanlı Nakkashanesinde Murakka Yapımcılığı", **Uluslararası Sanat Tarihi Sempozyumu, Prof.Dr.Gönül Öney'e Armağan, 10-13 Ekim 2001, Bildiriler**, İzmir 2002, s.401-417; Banu Mahir, "Album H.2169 in the Topkapı Palace Museum Library", **Thirteenth International Congress of Turkish Art**, eds. Geza David ve Ibolya Gerelyes, Budapest 2009, s.465-476; Zeynep Çelik, Topkapı Sarayı Müzesi Kütüphanesi'ndeki H.2155 Numaralı Murakka, Yüksek Lisans Tezi, Mimar Sinan Güzel Sanatlar Üniversitesi, İstanbul 2003; Şerife Tombuloğlu, Topkapı Sarayı Müzesi'nde H.2148 No.lu Albümdeki Avrupa Konulu Resimler, Lisans Tezi, Hacettepe Üniversitesi, Ankara 2003; Ali N. Kundak, Topkapı Sarayı Müzesi Kütüphanesindeki H.2135 Numaralı Murakka, Yüksek Lisans Tezi, Mimar Sinan Güzel Sanatlar Üniversitesi, İstanbul 2004; Ali N. Kundak, "An Otoman Album of Drawings Including European Engravings (TSMK. H.2135)", **Thirteenth International Congress of Turkish Art**, eds. Geza David ve Ibolya Gerelyes, Budapest 2009, s.423-437; Zeynep Atbaş, "Dağılmış Bir Safevî Murakkasının, 18.Yüzyıla Ait Bir Osmanlı Murakkasında Değerlendirilişi", **Gelenek, Kimlik, Bireşim: Kültürel Kesişmeler ve Sanat. Günsel Renda'ya Armağan**, haz. Zeynep Y. Yamanlar ve Serpil Bağcı, Hacettepe Üniversitesi Basımevi, Ankara 2011, s.51- 60; Seki Yoshifusa, "Notes on the calligraphic pieces and paintings in the two Albums belonging to Sultān Yaqūb", **Nāmeḥ-ye Bahārestān** 17 (2010-2011), s.31-56 (Farsça); Zeynep Atbaş, "Osmanlı Aydını Mehmed Emin Efendi ve Murakkaları", **14th International Congress of Turkish Arts. Paris Collège de France 19-21 September 2011**, ed.Frédéric Hitzel, Paris 2013, s.117-126; Emine Fetvacı, "The Album of Ahmed I", **Ars Orientalis**, C. 42, 2012, s.127-138; Serpil Bağcı, "Presenting *Vaşşāl* Kalender's Works: The Prefaces of the Three Ottoman Albums", **Muqarnas**, C.30, 2013, s. 255-313; **Saray Albümleri: Hazine 2153, 2160** (baskıda).

H.2166 Numaralı Albüm ve Cildi

Topkapı Sarayı Kütüphanesi'nin albümlerinin kimilerinin ciltleri, ilk ve son sayfalarına yazılan ibareler, sayfalara basılmış mühürler, önsözler, tezhipli zahriyelerin içine yazılan unvanlar ve isimler, *ebru*, *aks*, *zerefşan*, *halkârla* süslü kâğıtlar, imzalı ve tarihli resimler ve hatlar albümlerin tamamının tasarımının tarihlenmesi veya albümü oluşturan sanat eserlerinin ne zaman ve nerede, hangi kitap severin hamiliğinde üretildiğine dair bilgi verirler. Bu albümler arasında cildi özgün halde günümüze gelenler azdır. Söz konusu albümün cildi de nadir örneklerden biridir. 36.8x24.1cm ölçüsünde ki miklepli cildinin dış kapakları vişne renk deridir (F.1)⁴. Dış kapakların orta alanında içleri kabartma olarak kalıpla desenlenmiş ve sonra altınlanmış salbekli bir şemse ve köşebentler vardır. Şemse ve köşebentler arasındaki alan, kalıpla kabartma olarak yapılmış, sonra altınlanmış sarmal dal, hatayî çiçekleri ve bulutlarla doldurulmuştur. Bulutların tasarımı adeta bir alevi veya salyangozu hatırlatır ve geç 16.yüzyılda Şah I.Abbas'ın döneminde (sal.1587-1629) hazırlanan ve *İsfahan üslûbu* olarak tanınan tasvirlerde de yaygın olarak betimlenen biçimdedir.⁵ Dış kapakların enli bordürünün içindeki kartuşların bitki süsleri vişne renk deridir ve kartuş zemini altınla boyalıdır. Cildin koyu kestane renk deri iç kapaklarının orta alanı *elvan* zemine altınlanmış oyma deriden kartuşlarla *şebeke benzeri* tasarlanmıştır. İç kapağın etrafını çeviren enli bordür, içi oyma deriyle süslü kartuşludur (F.2).

H.2166 numaralı eserin cildinin dış kapağının kalıbının ve iç kapakların *şebeke gibi* tasarımının Topkapı Sarayı Kütüphanesi'ndeki Ramazan 981 (Aralık-Ocak 1573-74) Ramazan 983 (Aralık-Ocak 1575-76) yılları arasında kopya edilmiş bir *Hamse-i Nizamî*'de tekrarlandığı görülür (F.3-4).⁶ Kitap Muhammad Kasım b. Sultan Mahmud Aşkâbâdî hattıyla istinsah edilmiştir ve içinde aynı üslûp özelliği gösteren yirmi üç tasvir

⁴ Makalede kullandığım fotoğrafların masrafını karşılayan Sabancı Üniversitesi Sakıp Sabancı Müzesi yönetimine teşekkür ederim.

⁵ Bu dönemin ayrıntılı çalışması için bkz: Sheila R. Canby, *The Rebellious Reformer. The drawings and paintings of Rıza-i 'Abbasi of Isfahan*, Azimuth Edition, London 1996. Bulut tasviri için a.g.e., kat. no.11, 15, 18.

⁶ TSMK. R.877. Fehmi E. Karatay, *Topkapı Sarayı Müzesi Kütüphanesi Farsça Yazmalar Katalogu*, İstanbul 1961a, no.442. İstinsah tarihi katalogta hatalı yazılmıştır. Ivan Stchoukine, *Les Peintures des Manuscrits de la 'Khamseh' de Nizamî au Topkapı Sarayı Müzesi d'Istanbul*, Paris 1977, s.142-143.

vardır y.1b-2a (F. 5) ve y.186b de olduğu gibi tasvirler, 16.yüzyıl ikinci yarısında Meşhed’de, daha sonra İsfahan’da Şah I.Abbas’ın sarayında çalışan ünlü musavvir Ağa Rıza-i Abbasi’nin işlerinin öncüsü olarak değerlendirilebilir. *Hamse*’nin bazı sayfalarının kenarları *aks* (F.6) bazıları *halkârî* teknikte (y.2b-3a, 3b-4a, 186b, 53a), bölüm başları, levha (y.2b-3a) ve unvan (y.32b, 110b, 163b, 223b, 306b) tezhipte bezenmiştir.⁷ Bu eserin cildi, yapıştırma tezhipleri, tasvirleri, kitabın istinsahından bir süre sonra 1585 civarında Horasan bölgesinde yapılmış olmalıdır.⁸

H.2166’nın dış ve iç kapaklarıyla benzer tasarımda bezenmiş diğer üç ciltten ikisi Topkapı Sarayı Kütüphanesi’ndeki eserlere geçirilmiştir. Birinci eser Timurî döneminin Heratlı ünlü şairi Cami’nin (ö.1492) *Salaman ve Absal* mesnevisinin Rebiyülevvel 989 (Nisan- Mayıs 1581) tarihinde kâtip Babaşah b. Sultan Ali hattıyla istinsah edilen nüshasıdır (F.7).⁹ Eserdeki

⁷ Safevilerin Horasan bölgesi (Herat, Meşhed, Sebzevar) kitap sanatkârlarıyla, Özbek ve Osmanlı sanatkârları, özellikle 16.yüzyılın ikinci yarısında, sanatlı kitapların sayfa kenarlarında *aks*, *halkâr*, zerefşanlı ebru süslemeli kağıt kullanmışlardır. Kâğıt oymacılığının bir ürünü olan *aks* tekniği, oyma kalıba boya püskürtülerek yapıldığı için, dönemin kâğıt oyma sanatçılarına, diğer adıyla efşancılara çok iş düştüğü anlaşılmaktadır. Efşancılar ve *aks* süslemelerle ilgili bkz. Filiz Çağman, **Kat’ı. Osmanlı Dünyasında Kâğıt Oyma Sanatı ve Sanatçıları**, Vehbi Koç Vakfı, Aygaz yayını, İstanbul 2014, s.80-84. *Aks* süslemelerin 15.yüzyıl örnekleri için bkz. Roxburgh, a. g. e., 2005, s. 151-159. 982/1574’de Horasan bölgesinde Sebzevar’da hazırlanan bir eserin sayfa kenarının zarif *aks* süslemeleri için bkz. M. Shreve Simpson, **Sultan İbrahim Mirza’s Haft Awrang. A Princely Manuscript from Sixteenth Century Iran**, Yale University Press, New Haven and London 1997, s.299.

⁸ Bu *Hamse*’nin levha tezhibin tasarımı 983(1575-75) yılında istinsah edilen *Kıyasü’l-enbiya*’nın levha tezhibiyle benzerlik gösterir (TSMK. B.250, y.2b-3a. Rachel Milstein, Karin Ruhrdanz, Barbara Schmitz, **Illustrated Manuscript of Qisas al-Anbiya**, Costa Mesa 1999, res.34. Bu levha tezhiplerdeki benzer kurgu akrabalığını 15 Şevval 994 (29 Eylül 1586) tarihinde Kostantiniyye’de istinsah edilen Şecaatnâme’nin levha tezhibinde de buluyoruz. Bu son eserin tasvirlerinde de 16.yüzyıl ikinci yarısı Safevî resim üslubunun etkisi vardır. Bkz: Filiz Çağman ve Zeren Tanındı, “Osmanlı Safevî İlişkileri (1578-1612) Çerçevesinde Topkapı Sarayı Müzesi Elyazmalarına Bakış”, **Aslanapa Armağanı**, İstanbul 1996, s.61-62; Serpil Bağcı, Filiz Çağman, Günsel Renda, Zeren Tanındı, **Osmanlı Resim Sanatı**, Kültür ve Turizm Bakanlığı Yayını, İstanbul 2012 (2.bas), s.171-172.

⁹ TSMK. R.915. Karatay, a.g.e., 1961a, no.736. Katip Babaşah, İsfahanî nisbesiyle 977 (1569-70) yılında Cami’nin *Silsiletü’l-zehab* mesnevisini de istinsah etmiştir. Meşhed-Horasan ülubunda tasvirlerle süslü bu eserin tezhibi de Kazvin’de ve Meşhed’de eserler hazırlayan ünlü müzehhip, lake üstadı ve musavvir Abdullah Şirazi imzalıdır. Bkz.Muhammad H. Semsar, **Golestan Palace Library. A Portfolio of Miniature Paintings and Calligraphy**, Tahran 2000, s.190-196. Babaşah İsfahani, Cami’nin *Tuhfetü’l-ahrar*

iki tasvirten birisi (y.30a) üzeri silinerek tahrip olduğu için figür üslubu anlaşılammaktadır. İkinci tasvir ise Ağa Rıza musavvirin ilk çalışmalarından biri olarak değerlendirilebilir (F.8). Kitabın bazı sayfalarının kenarları R.877 numaralı el yazmada olduğu gibi *aks* ve *halkâr* tekniğinde bezelidir.

Benzer özellikteki ikinci kitap kabı, Muhammad Rıza el-Meşhedî hattıyla Cemaziyülevvel 993 (Mayıs 1585) yılında istinsah edilen Fars edebiyatının ünlü bir diğ şairi Şirazlı Sadî (ö.1292)'nin *Bostan* isimli eserinin bir nüshasına geçirilmiştir (F.9).¹⁰ Eserin haşiyeli levha tezhibi (y.1b-2a), 16.yüzyıl ikinci yarısı Safevî döneminin ünlü müzehhiplerinden Abdullah Şirazî'nin üslubunu yansıtır.¹¹ Kitabın sayfa kenarları, kimisi altın konturlu bitki ve hayvan desenleriyle *aks* tekniğinde süslüdür. Bu teknikteki süslemelerin ustalıkla bir örneği kaval çalan çoban ve sürüsünü betimler (y.112a). Kitabın beş tasviri (y.21b, 89b, 109b, 134b, 177a), Ağa Rıza'nın üslubunda yapılmıştır (F.10). St.Petersburg Milli Kütüphanesi'nde olan üçüncü cilt örneği, Timurî hükümdar Hüseyin Baykara (sal.1469-1506) döneminin devlet adamı ve şairi Ali Şir Nevâî'nin (ö.1501) *Dîvân* nüshasına geçirilmiştir. Kitabın istinsah tarihi yoktur, ancak kitabın metni 1530 dolayına, cildi de 1580 yılı civarına tarihlenmiştir.¹²

Topkapı Sarayı Kütüphanesi'nde Rebiyülahir 986 (Haziran-Temmuz 1578) yılında Ali Rıza el-Tebrizî hattıyla muhtemelen Tebriz'de istinsah edilen bir *Kuran-ı Kerim* nüshasının cildinin dış kapaklarında da yukarı-

mesnevisini de Receb 978 (Kasım-Aralık 1570) yılında istinsah etmiştir (İstanbul Türk ve İslam Eserleri Müzesi, T.2307). Sade üslüplü *unvan* tezhibini Mavlana Kasım müzehhip yapmıştır, tasvir yoktur, cildin dış kapakları özgün olabilir. Katip Babaşah için bkz: Mustafa 'Âli, **Menakıb-ı Hünerveran**, İstanbul 1926, s.50; V. Minorsky, **Calligraphers and Painters: A Treatise by Qādî Ahmad, Son of Mîr-Munshî (circa A.H.1015/A.D. 1606)**, Washington D.C. 1959, s.165-166.

¹⁰ TSMK.R.935. Karatay, **a.g.e.** 1961a, no.571. Katip Muhammed Rıza için bkz: Minorsky, **a.g.e.**, s.166. Mustafa 'Âli, Muhammed Rıza'nın 1586 yılında İstanbul'a geldiğini ve şeyhülislam Hoca Sadeddin Efendi'nin (ö.1599) iltifatlarına mazhar olduğunu belirtir: Mustafa 'Âli, **a.g.e.**, s.55.

¹¹ Abdullah Şirazî müzehhip hakkında bkz: Çağman ve Tanındı, **a.g.e.**,1996, s. 44-46; Lale Uluç, **Türkmen Valiler, Şirazlı Ustalar, Osmanlı Okurlar. XVI.Yüzyıl Şiraz Yazmaları**, Türkiye İş Bankası Kültür Yayınları, İstanbul 2006, s.39.

¹² Dorn 563. Olga V.Vasilyeva, **A String of Pearls. Iranian Fine Books from the 14th to the 17th century in the National Library of Russia Collections**, Saint Petersburg 2008, s.13, 111; Olga V. Vasilyeva, "Gild-Stamped Bindigs of the Last Quarter of the Sixteenth Century and the Qazvin Workshop", **Manuscript Orientalia**, C.15, 2009, s.49, res.12-13.

daki ciltlerin dış kapaklarına benzer bir kalıp kullanılmış, iç kapaklarda elvan zemine şebeke tarzı tasarım tekrarlanmıştır (F.11).¹³ *Kuran-ı Kerim* nüshasının diğer örneklere göre dış kapaklarının tasarımındaki farklılık, enli bordürdeki kartuşların içine *Kuran-ı Kerim* okumanın faziletleriyle ilgili hadis yazılmış olmasıdır.¹⁴

Yukarda incelenen el yazmalar Safevî mücellitlerinin tasarladıkları ciltleri çok az farklılıkla, kimi kez tamamen aynısı olmak üzere birden fazla eserde kullandıklarını göstermektedir. Kuşkusuz bu tarz çalışma salt Safevî mücellitlerine özgü değildir. Önceki dönemlerde Memluk, Timurî ve Türkmen mücellitler benzer veya aynı tasarımlı cilt kalıplarını sıklıkla olmasa da farklı eserlerde, farklı dönemlerde de olmak üzere kullanmışlardır. Osmanlı mücellitlerinin yaptığı gibi el yazma eser üretiminin yoğun olduğu 16.yüzyılda Safevî mücellitleri tamamen yeni, özgün tasarımlarla uğraşmak yerine, kalıplamada veya renklendirmede küçük değişiklikler yaparak, aynı ciltleri farklı kitapların kapakları için tasarlamak yolunu seçmişlerdir.¹⁵ Yukarda sözü edilen kitaplarda cilt tasarımlarındaki benzerliklerin yanı sıra, tezhip ve tasvirlerde de ortak özellikler vardır. Nitekim tasvirli olan ve yukarda anılan kitaplardaki resimlerin üslûp özellikleri 16.yüzyılın sonlarına doğru Şah I. Abbas (sal.1587-1629)'ın saray nakkaşhanesinin ünlü ressamı Ağa Rıza tarzının öncül örnekleri olarak de-

¹³ TSMK. K. 40. 37.5x25cm. Fehmi E.Karatay, **Topkapı Sarayı Müzesi Kütüphanesi Arapça Yazmalar Katalogu**, C.I, İstanbul 1962, no. 457. Tezhip üslubunun benzerleri için bkz. Zeren Tanındı, “Kuran-ı Kerim Nüshalarının Ciltleri ve Tezhipleri”, **1400.Yılın da Kuran-ı Kerim. Türk ve İslam Eserleri Müzesi Kuran-ı Kerim Koleksiyonu**, İstanbul 2010, s.105-106.

¹⁴ Dış kapaklarında *Kuran-ı Kerim* okumanın faziletleriyle ilgili hadis yazılı, iç kapakları müşebbek tasarımlı ciltlerin tartışması için bkz: Zeren Tanındı, “Safavid Bookbinding”, **Hunt for Paradise. Court Arts of Safavid Iran 1501-1576**, eds. Jon Thompson ve Sheila R.Canby, Skira Publication, Milan 2003, s.178-181.

¹⁵ Özellikle Safevîler döneminde el yazma eser üretiminin yoğunlaştığı 16.yüzyılın ikinci yarısında bezemeli deri cilt kalıplarının birden fazla eserde kullanılmasının yaygın olduğu görülür. Vasilyeva, a. g. e., 2008, s.112; Ayşen Anadol (edit.), **Louvre Koleksiyonlarından Başyapıtlarla. İslam Sanatının 3 Başkenti, İstanbul, İsfahan, Delhi**, İstanbul 2008, no.61. Metni ve bazı tasvirleri 893 (1487) yılına tarihli bir *Mantkü't-tayr* nüshasının 16.yüzyıl sonlarında İsfahan'da yapıldığı sanılan cildinin (New York Metropolitan Museum of Art.No.63.210. Cilt için bkz: **The Metropolitan Museum of Art. Islamic World**, New York 1987, s.108-109) tasarımının benzeri, 1580 civarı Herat'a atfedilen bir ciltte de kullanılmıştır (İstanbul Türk ve İslam eserleri Müzesi, no.2665. Bkz. Tanındı, a.g.e., 2010, s.312-313, kat.78).

ğerlendirilebilir.¹⁶ H.2166 numaralı albümün cildinin yol açtığı inceleme, muhtemelen Tebriz, Kazvin ve Herat'ta 1575-1585 yılları arasında çalışmalarını sürdüren, üslûplarının titreşimleri 16.yüzyılın sonlarına doğru İsfahan'a ulaşan bir grup kitap sanatçısının varlığını ortaya çıkarmaktadır. H.2166 numaralı albümün içeriğinin incelenmesi bu sanatçı grubunun çalışmalarının 16.yüzyılın sonlarına doğru nasıl şekillendiğini gözler önüne getirecektir.

Süslemeli Sayfa Kenarları, Hatlar ve Tasvirler

H.2166 numaralı albümde 36.3 x 23.9 ve 36.6 x 24.3 cm ölçülerinde yirmi yedi yaprak vardır. Yapraklar ortadan dışa doğru şu şekilde tasarlanmıştır: Ortada resim veya bir hüsn-i hat örneği, onun etrafında, içinde nesta'lik hatlı kartuşların sıralandığı dar pervaz, pervazın dışında *aks*, *halkâr* veya *zerefşanla* bezenmiş enli sayfa kenarı. Üç bölüm halinde ayrı ayrı tasarlanan kâğıtlar *vassale* denilen teknikle birbirine kaynaştırılmıştır. Bu albümün sayfa kenarlarının genelde *aks* tekniğinde süslendiği görülmür. *Aks* süslemeler dört farklı tasarım özelliğindedir: **I**: Ağaçlar, ceylanı yakalayan kaplan, keçi, y.2a da içi çiçekli; y. 7a, 20a da *mübarek bad* yazılı altıgen kartuşlar (y.2a, 7a, 10b, 12b, 13b, 14a, 15a, 15b, 17b, 18b, 19a, 20a, 21a, 21b, 24a) (**F.12**) ; **II**: Sarmal dallar üzerinde sıralanan yapraklar, rozet çiçekler, hatayîler, iri rumîler, (y.2b, 13, 7b, 10a, 12a, 17a, 18a) (**F.13-14**) ; **III**: İri hatayîler ve bunları iki yandan kavrayan iri saz yaprakları ve dallar (y.3a, 3b, 6b, 11a, 14b, 22b, 23a, 26a, 26b) (**F.15**) ; **IV**: İçi rumîlerle dolu üçgen ve oval kartuşlar, kartuş aralarındaki alanda ağaçta zümrüt-ü anka kuşu, yerde tilki ve ördek gibi hayvanlar (y.5a, 5b, 6a, 11b, 13a, 19b, 20b, 22a, 23b, 24b, 25a) (**F.16**). Bazı sayfa kenarlarının *aks* tekniğinde yapılmış süslemelerinin aynısı (y.24b) yukarıda bahsi geçen ve cilt tasarımı da

¹⁶ Rıza-i Abbasi üslubunun öncülleri olduğu sanılan başka resimler Saray koleksiyonundaki *Hamse-i Nizami* nüshalarından birinde de yer alır (No. H.777. Karatay, a.g.e., 1961a, no.468; Stehoukine, *Les Peintures des Manuscrits*, s.143-144). Kitabın cildi, tezhipleri ve sekiz tasviri 1580'li yılların başında Kazvin'de veya Horasan'da bir merkezde hazırlanmış olmalıdır. Tasvirlerin üçü (y.2a, 55a, 74a) Rıza-i Abbasi üslubunun öncülleri olarak değerlendirilebilir. Bu minyatürlü kitaptaki resimler A.Welch tarafından Muhammedî nakkaşa atfedilmiş, ancak B.W.Robinson bu görüşe katılmamıştır. Anthony Welch, "Painting and Patronage Under Shah Abbas I", *Studies on Isfahan: Proceedings of the Isfahan Colloquium*, part 2, ed.Renata Holod, Iranian Studies, Sayı: 7, Summer-Autumn 1974, s.467- 468, 509.

H.2166'nın cildi ile aynı olan *Hamse-i Nizami*'nin bazı yapraklarında da kullanılmıştır (F. 6).

H.2166 da birkaç yaprak *halkârî* teknikte süslemelidir (y.1b, 4a, 4b, 8a, 8b, 9a, 9b) (F.17). Bunlardan birinin desen tasarımı *aks* teknikli bezemelerin III.grubuyla (y.4a), diğeri I. grubuyla (y.4b) aynıdır. Sayfa kenarları *halkârî* teknikte bezemeli diğeri iki yaprağın süsleme motiflerinin tekrarı albümün diğeri yapraklarının sayfa kenarında yoktur. Bu yaprakların kenarları: y.8a: Petrol yeşili zemine bulutlar, ağaçlar ve çiçekler, leylekler ve ceylanlar; y.8b: Firuze renkli zemine sarmal dallar üzerinde sıralanan iri hatayî, saz yaprağı ve bulutlar; y.9a: Firuze renkli zemine sarmal dallar, hatayîler ve sarımalı rumîler; y.9b: Açık tarçınî zemine sarmal dallar üzerinde sıralanan hatayîler, ve içleri altınla boyalı rumîlerle süslemelidir (F.17).

Albümün yapraklarından birinin (y.16a, 16b) kenarları lacivert zemine *zerefşanlı*dır ve bu yaprağın ölçüsü diğeriinden biraz küçüktür (35x23.7cm). Kenarları *zerefşanlı* yaprakların Topkapı Sarayı albümlerinden H.2157'de sıklıkla kullanılmış olması ve H.2166'nın bu *zerefşanlı* yaprağının bir yüzünde bulunan tasvirin (F.18), aynı üslûpta yapılmış benzer tasarımlı bir minyatürün H.2157 de de yer alması (y.38b), H.2166, 16. yaprağın H.2157 numaralı albüme ait olabileceğini düşündürmüştür.¹⁷

Albümde hüsn-i hat örneklerinin imzalı olanlarının biri hariç geri kalanları kâtip Ali Rıza el-Tebrizî'nin hatlarıdır (y.2b, 7b, 10a, 11a, 11b (bu hat Ali Rıza imzalıdır), 12b (bu hat sadece Ali imzalıdır), 21b). Katip Ali Rıza el-Tebrizî imzalı hatlardan biri 1000 (1591-92) tarihlidir (F.13). İmzalı hatlardan biri de Şah Mahmud'a aittir (y.20b). Hattat Ali Rıza el-Tebrizî hakkında ayrıntılı bilgiyi Kadı Ahmed vermektedir.¹⁸ Bu bilgilerden hattat Ali Rıza'nın Tebriz'de yetiştiğini, Osmanlıların 1585de Tebriz'i almasıyla

¹⁷ H.2157. 39.5x23cm. 71 yaprak. Cildin dışı muhtemelen 19.yüzyılda 16.yüzyıl Safevî döneminde Şiraz'da, lake tekniğinde yapılmış bir ciltten kopya edilmiştir. Deri iç kapaklar 16.yüzyıl Şiraz üslubunda, oyma deriyle süslü şemseli ve köşebentlidir. Albümde 16.yüzyılın ikinci yarısında Safevî döneminde Herat'da çalışan üstat bir müzehhibin elinden çıkmış çift sayfa serlevha tezhip (y.2b-3a), 16.yüzyıl Safevî katiplerinin yazıları ve 16.yüzyıl ikinci yarısı Safevî Horasan üslubunda çalışan musavvirlerin çalışmaları vardır. Eserde, önsöze ait olduğu sanılan bir metnin ketebesinden bu metnin, Muhammed Muhsin hattıyla 990 (1582) yılında Herat'da yazıldığını öğreniyoruz (y.19a).

¹⁸ Minorsky, a.g.e., s.33, 81-82,171-173.

Kazvin'e göç ettiğini ve burada *Kuran-ı Kerim* nüshaları kopya ettiğini ve bu nüshaların dünyanın çeşitli yerlerine götürüldüğünü, daha sonra Şah I. Abbas'ın çevresinden önemli devlet adamı Farhad Han Karamanlı'nın (ö.1598) hizmetine girerek onunla Horasan'a ve Mazenderan'a gittiğini, Farhad Khan'ın ölümünden sonra Şah'ın hizmetinde çalışarak, onun seferlerine ve seyahatlerine katıldığını, sülüs ve nesta'lik hat yazmada dönemin üstat sanatkârı olduğunu, Kazvin ve Isfahan'daki mimarlık eserlerinde onun celi sülüs hatla yazdığı hatların bulunduğunu biliyoruz.¹⁹ Ali Rıza 1598 de Şah Abbâs'ın Isfahan'daki *ketebhâne* denilen saray nakkaşhanesinin başına getirilmiş, bir hat ve resim albümü tasarlamakla da görevlendirilmiştir. O da aralarında musavvir Ağa Rıza'nın da olduğu bir grup sanatçıyı, bu albümde çalıştırmak üzere Meşhed'den getirmiştir.²⁰

Kadı Ahmed'in *Kuran-ı Kerim* nüshası istinsah etmekle Kazvin'de ünlendiğini söylediği Ali Rıza el-Tebrîzî'nin, istinsah ettiği bir *Kuran-ı Kerim* yukarıdaki satırlarda bahsi geçen eserdir (F.11, 19). Ancak bu nüshayı hattat Tebriz'de olduğu yıllarda istinsah etmiş olmalıdır. Yukarıdaki satırlarda *Kuran-ı Kerim*'in cildinin dış ve iç kapaklarının tasarımı H.2166 numaralı albümle benzerliğine işaret edilmiştir. Bu *Kuran-ı Kerim*'in zahriye yapraklarındaki tezhipli madalyon ile madalyonun dışındaki alanın *halkârî* süslemeleri (y.1b-2a), serlevha tezhibinin tasarımı (F.19), 1565-1585 yılları arasında önceleri Tebriz'de, daha sonra Kazvin'de ve Herat'ta çalışan kitap sanatkârlarının üslûp özelliklerinde yapılmıştır.²¹ Ali Rıza el-Tebrîzî, *Şah Tahmasp'ın Elçilerle Konuşması* isimli eseri 1010 (1601-02) yılında ta'lik hatla istinsah etmiştir.²² 16.yüzyıl sonu, 17.yüzyıl başı *Isfahan üslûbunda* tasvirleri olan kitabın tezhiplerini, ketebe kaydında belirtildiği gibi Şah I. Abbas döneminin ünlü müzehhibi Zeynelabidin

¹⁹ Priscilla Soucek, "Alî-Rezâ Abbâsî", *Encyclopaedia Iranica*, C.I, 1985, s. 880; Abolala Soudavar, *Art of the Persian Courts*, Rizzoli Publication, New York 1992, s.286-287; Sheila R. Canby, *Shah 'Abbas. The Remarking of Iran*, The British Museum Press, London 2009, s.36, 42-44. Fehad Han Karamanlı'nın kitap hamilğiyle ilgili bkz. Çağman ve Tanındı, a.g.e., 1996, s.52-54.

²⁰ Welch, a.g.e., s.478.

²¹ Tanındı, a.g.e., 2003, s.178-181; Filiz Çağman ve Zeren Tanındı, "Firdavsi'nin Şahnâmesi'nde Geleneğin Değişimi", *Journal of Turkish Studies. Türklük Bilgisi Araştırmaları. In Memoriam Şinasi Tekin*, III, eds.Y.Dağlı, Y.Dedes, S.Kuru, Sayı:32/1, 2008, s. 143-167; Tanındı, a.g.e., 2010, s.105-106.

²² St.Petersburg Milli Kütüphanesi, Dorn 302. Vasilyeva, a.g.e., 2008, s. 98-101, 126-128; Canby, a.g.e., 2009, s.176-177.

el-Tebrizî yapmıştır.²³ Ali Rıza'nın istinsah ettiği nadide bir diğer kitap da Timurî dönemi şairi ve eserlerini Çağatayca yazan Haydar Harezmi (ö.15.yüzyılın ortaları)'nin *Mahzenü'l-esrar*'ıdır.²⁴ Şah Abbâs'ın hizmetinde İsfahan'da olduğu yılların ürünü olan ve 1610 yılı civarına tarihlenen ve o dönemin üslubunda tasvirleri ihtiva eden bu kitapta hattat ismini Ali Rıza-i Abbâsi olarak yazmıştır. Kitabın tezhiplerini de Zeynelabidin yapmış olmalıdır.²⁵ 1022 (1613-14) yılında Mazenderan'da Sâri de istinsah edilen Cami'nin *Subhatü'l-ibrâr*'ının keşifinden de bu kitabın, kâtibinin, müzehhibinin ve musavvirinin Ali Rıza-i Abbâsi olduğunu öğreniyoruz.²⁶ H.2166 numaralı albümde ise onun imzasını taşıyan *kalem-i siyahî* teknikte bir resim vardır. *meşk Ali Rıza* imzalı bu resim bir elinde çiçek, diğerinde bir kâğıt tomarı tutan ayakta genç bir erkeği tasvir eder (y.3b) (F.15).²⁷ Saray albümlerinden bir diğerinde bulunan bir derviş portresi de *rakım el-abd Ali Rıza* imzalıdır (H.2165, 11a). Her iki portrenin üslûp özelliğinin *Subhatü'l-ibrâr*'daki resimlerle benzerliği yoktur. Bu iki portre onun Kazvin'de 1580 dolayındaki çalışmaları olarak değerlendirilebilir. H.2166'da hat çalışmaları dışında 24 tasvir vardır. Resimlerin çoğu aralarında Ali Rıza imzalı portre de olmak üzere *kalem-i siyahî* teknikte

²³ Zeynelabidin müzehhible ilgili bilgi için bkz: Minorsky, a.g.e., s.187. Zeynelabidin müzehhibin çift sayfa üzerinde tasarladığı muhteşem bir çalışması *Mantukü't-tayr* nüshasını süsler (New York Metropolitan Museum of Art. No. 63.210, y.1b-2a). Sanatçı bu tezhibin dar çerçevesinin içine ismini ve Şah Abbas'ın emriyle İsfahan da yaptığını yazmıştır. Tezhip ve cildi 16.yüzyıl sonlarına tarihlenebilir. Kitapla ilgili son çalışma için bkz: Yumiko Kamada, "A Taste for Intricacy: An Illustrated Manuscript of *Mantiq al-Tayr* in the Metropolitan Museum of Art", *Orient*, C.XLV, 2010, s.129-176. Bu makalede tezhip ve ciltten ayrıntısıyla söz edilmez.

²⁴ Topkapı Sarayı Müzesi Kütüphanesi No.E.H.1641. Filiz Çağman ve Zeren Tanındı, **Topkapı Sarayı. İslam Minyatürleri**, Tercüman Yayınları, İstanbul 1979, no.112; Filiz Çağman ve Zeren Tanındı, **Topkapı: The Albums and Illustrated Manuscripts**, ed. and expanded by J.M. Rogers, Thames and Hudson, London 1986, s.125-127. Bu eser kitap sever bürokrat Mehmed Emin b. Velîyüddin'in (ö.1805) mülkiyetinden Topkapı Sarayı'na intikal etmiştir. Bu eseri dönemin nesta'lik yazan ünlü bir diğer hattatı İmad el-Hasanî 1023 (1614)'de kopya etmiş, Rıza-i Abbâsi de resimlemiştir. Bkz.Soudavar, a.g.e., s.273-281.

²⁵ Zeren Tanındı, "Başlangıcından Osmanlıya Tezhip Sanatı", **Hat ve Tezhip Sanatı**, haz. Ali Rıza Özcan, Kültür ve Turizm Bakanlığı Yayını, İstanbul 2009, s.270, res.24a,b.

²⁶ Isabel Hubbard, "Ali Rıza-i Abbasi, Calligrapher and Painter", *Ars Islamica*, C.IV, 1937, s.282-291.

²⁷ Bu portreden ve Ali Rıza'nın Topkapı Sarayı'ndaki tarihli hat çalışmasından ilk kez söz eden A.Sakisian olmuştur: bkz. **La Miniature persane du XII-XVIII siècle**, Paris 1929, s.136. Daha sonraki yayın için Canby, a.g.e., 1996, s.46, kat.13.

yapılmış portrelerdir. Bu portrelerden biri (y.18a) elinde bir kap tutarak oturmuş bir erkeği tasvir eder (**F. 14**). Portrenin alt kısmına Ağa Rıza'nın bu portreyi Şeyh Muhammed'in çiziminden yararlanarak yaptığını belirten bir ibare: *tarh-ı mevlânâ Şeyh Muhammed kalem-i Ağa Rıza* ve 1000 (1591-92) tarihi yazılmıştır.²⁸ Şah I. Abbâs dönemi Safevî sarayının ünlü ressamı olan ve resimlerini Ağa Rıza, Ağa Rıza-i Abbâsi, Rıza-i Abbâsi şeklinde imzalayan musavvirin bu eseri, onun tarihli ilk yapıtıdır.

Musavvirliğinin yanı sıra ta'lik hatta da üstat olan Şeyh Muhammed'in saltanat merkezi Kazvin'de Safevî şahları Tahmasp (sal.1524-76); II.İsmail (sal.1576-77); Muhammed Hüdabende (sal.1577-1587); I.Abbas (sal.1587-1629) için ve Horasan şehirlerinden Meşhed ve Sebzevar'da şehzade İbrahim Sultan (ö. 1576) için çalıştığı bilinmektedir.²⁹ Onun albüm resimleri olarak yaptığı imzalı *kalem-i siyahî* veya boyalı portre çalışmaları, günümüze geldiği gibi, Washington Freer Gallery of Art'daki *Heft Evreng* nüshasının resimlerinden birinin üzerine, ismini de yazmıştır.³⁰ H.2166 numaralı albümde onun imzalı iki resmi karşımıza çıkıyor. Bunlardan biri oturan genç bir adamı betimleyen *kalem-i siyahî* portredir ve o ismini figürün beline takılı bir hançerin üzerine *amel-i Şeyh Muhammed* şeklinde yazmıştır (y.9b) (**F.17**).³¹ Aynı albümde Şeyh Muhammed'in elinden çıkan ikinci portre boyalıdır ve oturan genç bir kadını tasvir eder. O imzasını resmin solundaki çerçeveye yakın yere *kalem-i Şeyh Muhammed* olarak yazmıştır (y.24b) (**F.16**).³² Aynı albümde, çiçekli bir ağacın altındaki taşın üzerine oturmuş, tamamı boyalı genç bir erkek portresi Şeyh Muhammed'e atfedilebilir (y.25a). Şeyh Muhammed bu portrelerini 1575 civarında Şah Tahmasp'ın (sal.1524-1576) saltanatının sonlarına doğru, saltanatın merkezi Kazvin'de veya Horasan şehirlerinden Meşhed'de yapmış olmalıdır.

Albümdeki resimlerinden biri, kitap için tasarlanmış olmalıdır (y.16a) (**F.18**). Genç bir erkeğin yaşlı bir kadını ziyaretini gösteren bu tasvirde bahçedeki bir genç kız da onların konuşmasını dinlemektedir. Figür tipleri

²⁸ Canby, a.g.e., 1996, s. 44 – 45, kat.14.

²⁹ Welch, a.g.e., s. 459-466; Simpson, a.g.e., s. 310 -315.

³⁰ No.46.12. y.120a. Simpson, a.g.e., s. 138-141. 16.yüzyılın ikinci yarısı Kazvin ve Horasan şehirlerinde çalışan ünlü kâtip ve musavvirlerin hazırladığı bu olağanüstü eserin ayrıntılı çalışmasını M.Shreve Simpson yapmıştır: Simpson, a.g.e.

³¹ Simpson, a.g.e., s.313.

³² Welch, a.g.e., s. 460.

özellikle zemine sürülen yeşil renkten dolayı bu resmin 1575 dolayında Horasan şehirlerinde üretildiği düşünülen bir grup el yazmanın tasvirleriyle yakın benzerliği vardır.³³ Bu tasviri yapan sanatkâra atfedilen bir diğer minyatür, yukarıdaki satırlarda adı geçen Topkapı Sarayı Kütüphanesi H.2157 numaralı albümde de vardır (y.38b).

H.2166 numaralı albümün son yaprağında şehrin surlarının dışındaki günlük hayatı betimleyen, açık tonda yer yer boyalı bir resim vardır (y.27a.) (F.20).³⁴ Resim pembe, bej arası bir renkteki kalın kâğıda yapılandırılmış, sayfa kenarları süslenmemiştir. Bu yaprağın arka yüzü de boştur. Manzara büyük bir kenti ve kentin civarında ki tarlaları ve mesire yerini betimler. Resmin sol üst tarafında iki minareli bir cami, üst katları sütunlu, konik çatılı ve ön kısmında terasları olan evler görülür. Şehrin sağında kavak ağaçları ve bir bahçe vardır. Sağ üstte, sarp dağ sıraları arasından yazlık evler seçilir. Tasvirin sol alt tarafında öküzle tarla süren bir çiftçi, arkasından köpeklerin koştuğu bir derviş, eşeğiyle odun taşıyan iki adam, ön taraftaki dere kenarında ayakta duran iki derviş, dereden testiye su dolduran, atını sulayan erkekler, ulu bir çınar ağacının dibine çömelmiş bir başka derviş, sağda üstte bir kameriyeye doğru ilerleyen ata binmiş bir soylu ve maiyeti, sırtında ve eşekle yük taşıyan, avlanan insanlar vardır. Bir kent ve çevresini resmin 33.8X17.8cm ölçüsündeki dar alanına yerleştiren ressam ismini, kentin evlerinden birinin kapısı üzerindeki alana *rakım-ı Rıza-i Abbâsi* olarak yazmıştır. 16.yüzyıl sonlarında ünlenen Safevi tasvir sanatının bu ressamı, belki bildiği, tanıdığı bir kenti; Isfahan veya Meşhed'i veya Kazvin'i, kırsal alandaki halkın günlük yaşamından bir kesitle birlikte göz önüne getirmektedir. Rıza'nın, bu manzaraya hazırlık olarak tasarladığı sanılan *kalem-i siyahî* bir çalışması Paris Bibliotheque Nationale'dedir.³⁵ Bu iki tasvirde yer alan öküzle çift süren çiftçi ve ulu bir ağacın dibine çömelmiş bir derviş betimlemesinde, 892 (1486-87) yılında Sultan Ali hattıyla istinsah edilen *Mantıkü't-tayr* nüshasındaki Şeyh Mihne ve köylüyü betimleyen minyatürün etkisi vardır.³⁶ Geç Timurî Herat-Behzad

³³ Basil W. Robinson, **Descriptive Catalogue of the Persian Paintings in the Bodleian Library**, Oxford 1958, s.141-142, 151-152; Çağman ve Tanındı, a.g.e., 1979, no.104, res.37-38.

³⁴ Çağman ve Tanındı, a.g.e., 1979, no.113; Ş. Mazhar İpşiroğlu, **Meisterwerke aus dem Topkapı. Gemälde und Miniaturen**, Fribourg 1980, s.29.

³⁵ No.O.D.41, y.15. 19x13cm. Ivan Stchoukine, **Les peintures des manuscrits de Shah Abbas Ier a la fin des Safavis**, Paris 1964, s.156, pl.VI.

³⁶ New York Metropolitan Museum of Art. No. 63.210.49, y.49a. Kamada, a.g.e., s. 140-

üslûbunun özelliklerini taşıyan Şeyh Mihne ve köylü tasviri, *Muhammedî musavvir* imzalı ve 989 (1578-79) tarihli *kalem-i siyahî* teknikte yapılmış ve kırsal alandaki günlük hayatı betimleyen bir manzara çalışmasını da etkilenmiş olmalıdır.³⁷ Şeyh Mihne ve köylü temasının kısmen boyalı bir diğer tasvirini de 1580 civarı Kazvin veya Meşhed'e atfedebiliriz.³⁸ Saray albümlerinden birinde, imzalı olmamasına rağmen Muhammedî musavvirin bulunduğu ortamın ürünü olan ve Horasan üslubu olarak tanımlanan bir tasvirde de Şeyh Mihne ve köylü hikayesi betimlenmiştir.³⁹ Bu son hikayenin yer aldığı Saray albümünde Muhammedî musavvir'in elinden çıkan bir tasvir, Horasan valisi Ali Kuli Han'ın (ö.1588) portresidir ve portrenin 992 (1583-84) yılında Herat'ta yapıldığı resmin üzerinde yazılıdır. Bu portrenin üst kısmındaki av sahnesi resmi de Muhammedî musavvir imzalıdır.⁴⁰ Muhammedî musavvir de meslektaşı Şeyh Muhammed gibi aynı sanatsal ortamı, Kazvin, Meşhed, Herat arasında gidip gelerek paylaşmış olmalıdır. Rıza-i Abbâsi de babası Ali Asgar'ın çevresinde olan bu ünlü ressamın işlerini gençlik yıllarında tanımış, portrelerinde olduğu gibi, mesire yeri veya kent dışındaki kırsal alandaki yaşam betimlemesinde de kendinden yaşça büyük meslektaşlarının işlerini zenginleştirerek yorumlamıştır. Kentin dışındaki kırsal alanda bir tür günlük yaşam tasvirinin İran'da ki bir diğer örneği, 17.yüzyıl sonu, 18. yüzyıl başlarında musavvir Muhammed Bekir'in elinden çıkmıştır. Geride tepeler arkasında yükselen kent silueti ve önde mesire yerinde bir soylunun hoşça vakit geçirmesini ve avlanan avcılarını gösteren bu resim öncekiler gibi *kalem-i siyahî* teknikte yapılmıştır.⁴¹

141, 168.

³⁷ Paris Louvre Müzesi, İslam Eserleri Bölümü, no.7111. **Arts de l'Islam des origines a 1700 dans les collections publiques françaises, Orangerie des Tuileries**, Paris 1971, s.333; Muhammedî musavvir için bkz:Barbara Stchmitz, *Miniature Painting in Herat, 1570-1640*. Phd. thesis, University of New York 1981, s.92-110; Basil W. Robinson, "Muhammedî and the Khurāsān Style", **Iran**, C:XXX, 1992, s.17-29, pl.IVa-XI.

³⁸ Dublin Chester Beatty Library no.242/1-1. Bu resimler hakkında bilgi veren kuratör Dr.Elaine Wright'a teşekkür ederim.

³⁹ H.2155, y.9a. Bkz. Atbaş, **a.g.e.**, 2011, s.52.

⁴⁰ TSMK. H.2155, y.5a. Robinson, **a.g.e.**,1992, pl.IVc, Va; Welch, **a.g.e.**, s.469. Topkapı Sarayı H.2169 numaralı albüm içinde de biri çift sayfa (y.1b-2a) diğeri tek sayfa (y.41b) *kalem-i siyahî* teknikte iki resim, mesire yerinde günlük hayatı betimler ve Muhammedî ressama veya onun çevresinden bir sanatkara atfedilebilir. Mahir, **a.g.e.**, 2009, s.473.

⁴¹ Paris Louvre Müzesi, İslam Eserleri Bölümü, no.3428. 33.5x22.2cm. **Arts de l'Islam, a.g.e.**, s. 348; *Louvre Koleksiyonlarından, a.g.e.*, s.192. Kırsal alanda soylu birinin dinlenmesi temasının Osmanlı yorumu 17.yüzyıl sonlarına tarihlenen bir albüm resminde

Sonuç

H.2166 numaralı Saray albümünün yaprakları incelendiğinde pembe-açık turuncu-bej tonlarındaki kalın bir kağıdın albümün boş yapraklarında (y.1a, 25b, arka yan kağıdı) veya bir resmin kenarında onu sağlamlaştırmak ve albüm ölçüsüne uydurmak için (y.27a) kullanıldığı dikkati çeker. Bu renk tonundaki kâğıtlar Şah I. Abbas döneminde, özellikle de Şahın ünlü bürokratu kitap sever Ferhad Han Karamanlı'nın (öl.1598) onarımını yaptırdığı eserlerde kullanılmıştır.⁴² H.2166 numaralı albümün ilk yaprağı da (y.1a) sözü edilen kağıdın cinsindedir.

Saray koleksiyonundaki kitapların ve albümlerin ilk yapraklarına genelde kitapla ilgili bilgiler yazılmıştır. Bu bilgilerin bazısı kitaba sahip olanların mülkiyet kayıtları, mühürleri, kitabın sayfa sayısıdır. Topkapı Sarayı'nın kitap hazinesine girdikten sonra yapılan sayımlar sırasında hazinedarın parafını, dönemin hükümdarının mührünü veya kitabın Saray hazinesinden, başka bir kütüphaneye vakfedilmek üzere çıkarıldığında vakıf sahibinin mührünü ve bu mühürle birlikte vakıf kaydını yapan görevli memurun notunun da bu ilk sayfaya yazıldığı görülür. Topkapı Sarayı 1924'de müze haline getirildiği yılda Saray'ın eşyalarının tespiti için kurulan sayım komisyonunun kitaplarla ilgili; sayfa ve tasvir sayısı, kayıt numarası gibi bilgileri de bu ilk sayfada yer alır. H.2166 numaralı albümde, y.1a'nın üst kısmına *aded murakka 26*, sol orta kenarda talik hatla *amel-i Ağa Rıza* ibaresi yazılmıştır (**F.21**). Hazinedara ait olduğu sanılan imza sayfanın ortasında görülür. Altta sabit kalemle yazılmış 1702, 233/37066 rakamları, *topkapı sarayı tahrir komisyonu* ibareli kırmızı mühür ve yine sabit kalemle yazılmış *varak 27*, *minyatür 24*, *25. varakın B sahifesi boşdur* ibaresi yer alır. Sabit kalemle yazılan kayıtlar da tahrir komisyonu tarafından yazılmış olmalıdır.

H.2166 numaralı albümün tümü incelendiğinde Rıza ismi dört tür ekle; Ali Rıza-i Tebrizî, Ali Rıza, Ağa Rıza, Rıza-i Abbâsi şeklinde karşımıza çıkar. Bu eklerle anılan Rıza'nın aynı kişi mi yoksa farklı kişiler mi oldukları konusu uzun yıllar tartışılmıştır.⁴³ Sonuçta Ali Rıza'nın hattat olarak

görülür : TSM. H.2148, y. 8a. Çağman ve Tanındı, **a.g.e.**, 1979, kat.180; Bağcı vd., **a.g.e.**, s.233.

⁴² Topkapı Sarayı Müzesi Kütüphanesi. No.H.1653, H.1654. Çağman ve Tanındı, **a.g.e.**, 1996, s.49-55.

⁴³ Canby, **a.g.e.**, 1996, s. 201-203.

ünlendiği ama nadiren de olsa resim ve tezhip de yaptığı, Ağa Rıza, Ağa Rıza-i Abbasi, Rıza-i Abbasi ismiyle imzalı resimleri olan musavvirin ise, Şah I. Abbas döneminin ressamı, Keşanlı Ali Asgar'ın oğlu, portreleriyle tanınan, özellikle *kalem-i siyahî* teknikte yaptığı imzalı, kimisi tarihli pek çok resmi bilinen sanatkâr olduğu anlaşılmıştır.⁴⁴ Albümün 1a yaprağına yazılan *amel-i Ağa Rıza* ibaresi de ünlü musavvir Ağa Rıza-i Abbâsi'yi işaret ediyor olmalıdır. Bu durumda ibare neden buraya yazılmıştı? Bu ibare, acaba daha önceleri buraya yapıştırılmış ve sonra çıkarılarak alınmış bir resme mi aitti? Fakat kâğıt üzerinde yapıştırılıp çıkarılmış bir kağıda ait iz yoktur. Yoksa bu ibare Ağa Rıza'nın albümü tasarlayan kişi olduğuna mı işaret ediyordu? Bu albümde çok sayıda hat çalışması olan ve Şah Abbâs için bir albümde de tasarlayan Ali Rıza'nın H.2166 numaralı eserin tasarlanmasında da rolü var mıydı?⁴⁵ Kaynaklar Ağa Rıza'nın albüm tasarladığını yazmamakla beraber, belki de hattat Ali Rıza ile birlikte, çağdaşı kimi sanatçıların yaptığı gibi onun da albüm tasarladığını, dolayısıyla yeni bilgiler ortaya çıkıncaya kadar buradaki ibarenin H.2166 numaralı eseri tasarlayan kişiyi, yani Ağa Rıza'yı işaret ettiğini düşünmemiz doğru bir yaklaşım olacaktır.⁴⁶

⁴⁴ Musavvir olarak Ağa Rıza'nın ismi ve eserleri Osmanlı başkentine kadar ulaşmıştır. Ağa Rıza üslubundan esintiler barındıran Osmanlı üslubundaki bazı tasvirlerle Ağa Rıza veya Rıza şeklinde isim yazılmıştır. Evliya Çelebi İstanbul'da nakkaşlar esnafının dükkânlarının dört duvarına başka ressamın işleriyle birlikte Ağa Rıza'nın da çalışmasını koyduklarını yazması, onun ününün İstanbul'a ulaştığını gösterir. Bkz. Seyit Ali Kahraman ve Yücel Dağlı (haz.), **Günümüz Türkçesiyle Evliya Çelebi Seyahatnamesi, İstanbul**, 1, İstanbul 2008, s.613. Zeren Tanındı, "Üslûp Yansımaları: Ressam Rıza", **Gelecek, Kimlik, Bireşim: Kültürel Kesişmeler ve Sanat. Günsel Renda'ya Armağan**, haz. Zeynep Y. Yamanlar ve Serpil Bağcı, Hacettepe Üniversitesi Basımevi, Ankara 2011, s.221-228.

⁴⁵ Soucek, **a.g.e.**, 1985, s. 880.

⁴⁶ Kadı Ahmed'in verdiği bilgilerden Safevî döneminin kitap sanatkârlarından ebü'l-Masum Mîrza'nın *murakka* da tasarladığı anlaşılmaktadır. Bkz. Minorsky, **a.g.e.**, s.190. Şah I. Abbas'ın sarayında tezhip, tasvir ve mücevher işleriyle uğraşan, yaptığı tezhipleri bilinen Zeynelabidin de (Minorsky, **a.g.e.**, s.187) Topkapı Sarayı Müzesi Kütüphanesi'ndeki E.H.2841 numaralı albümü İsfahan'da Şah I. Abbas için tasarlamış olmalıdır. Zeren Tanındı, "Safevî, Özbek ve Osmanlı İlişkisinin Kitap Sanatına Yansıması: Bir Saray Albümü ve Şeyhzâde Nakkaş", **Filiz Çağman'a Armağan** (baskıda)

Safeviler döneminde, 16.yüzyıl boyunca sanatlı kitapların kesintisiz üretildiği merkez Şiraz olmasına rağmen, saray atelyesinin bulunduğu Safevî şahlarının merkezleri için aynı durum söz konusu değildir.⁴⁷ Salтанат merkezi 16.yüzyıl başlarında Tebriz'dir. 1576'dan sonra merkez Kazvin'e, 1598'de ise Isfahan'a taşınır. Ancak ülkenin doğusunda Horasan şehirlerinde yaşayan şehzadeler, Türkmen lalalar ve bürokratların çevresinde sanatlı kitaplar, kesintilere rağmen üretildi.⁴⁸ Şiraz dışında kalan Safevî topraklarında 16.yüzyılın ilk yarısı ortalarından sonra hazırlanan kitapların ketebesinde üretim yeri yazılı olan Horasan şehirleri, başta Herat olmak üzere Meşhed, Sebzevar, Tun, Esterabad, Baharz'dır. 16.yüzyılın son çeyreği Safevilerde karmaşa içinde geçen yıllardır. Tebriz 1585-1598 arasında Osmanlılar'ın, Türkmen lalaların himayesindeki şehzadelerin oturduğu Herat ve bazı Horasan şehirleri de 1588-1598 arasında Özbeklerin hakimiyetine girer. Tebrizli sanatkârların kimisi Kazvin'e ve Horasan şehirlerine, kimisi İstanbul'a gider. Horasan Özbek hakimiyetine girince de Horasan'daki sanatkârların bazılarının Kazvine'e, bazılarının Özbek ülkesine Buhara'ya gittikleri görülür. 1598'den itibaren ise tekrar Herat ve yeni başkent Isfahan sanatlı kitapların üretildiği yerlerdir.

Topkapı Sarayı'nın kitap hazinesinin albüm koleksiyonu, 1545-1600 yılları arasında Safevilerde albüm yapımcılığının, dolayısıyla bu tür kitap için tasarlanmış resim, hat, tezhip çalışmalarının ve *halkârî, aks, zerefşan, ebru* tekniğindeki kâğıt süslemeciliğinin üretiminde artışın olduğunu, albüm yapımcılığının başta gelen teknik işi olan *vassale* üstatlarına da önemli işler düştüğünü gösteriyor. Özgün halini, yani cildi, ketebe kaydıyla önsöz metnini koruyabilmiş *murakkalar* incelendiğinde üretim yeri olarak da Kazvin, Herat ve Meşhed'i işaret ettikleri ve şahın, şehzadenin veya ileri gelen bir bürokratin hamiliğinde tasarlandıkları anlaşılıyor.⁴⁹

H.2166 numaralı albüm, 1545-1582 yılları arasına tarihli Topkapı Sarayı Kütüphanesi Safevî dönemi albüm örnekleri arasında ölçüsü, sayfa sayısının azlığı, bir önsöz ve tezhipli bir serlevha içermemesine rağmen özgün cildi, içerdiği sanat ürünleri ile Safevî döneminin baş yapıtı el yaz-

⁴⁷ Şiraz'da sanatlı kitapların üretimi için bkz: Uluç, a.g.e.

⁴⁸ Herat ve diğer Horasan şehirlerindeki politik durum ve resimli kitap üretimi Barbara Schmitz'in doktora tezinde ayrıntılı incelenmiştir: Barbara Schmitz, *Miniature Painting in Herat, 1570-1640*. Phd thesis. New York Üniversitesi, 1981. Bu bölgede üretilmiş tezhipli Kuran nüshaları için bkz. Tanındı, a.g.e., 2010, s.105-106.

⁴⁹ Roxburgh, a.g.e., 2001, 2005.

maları arasında yerini alır. Sultan İbrahim Mirza'nın çevresinde eserler üreten Şeyh Muhammed'in imzalı resimleri azdır. Sadece bu albümde onun imzalı iki resmi vardır (F.16,17). Bir resim de onun deseninden Ağa Rıza tarafından yapılmıştır (F.14). Ağa Rıza'nın bir resmine ve hattat Ali Rıza-i Tebrizî'nin bir hattına aynı tarih 1000 (1591-92) yazılmıştır (F.13, 14). Bu Saray albümüne Ali Rıza'nın hatları hakimdir. Ayrıca Ali Rıza'nın elinden çıkmış imzalı bir portre de bu eserdir (F.15). Safevî dönemi manzara resminin nadir bir örneği de Rıza-i Abbâsi'nin fırçasından çıkararak bu sanat eserindeki yerini almıştır (F.20). 16.yüzyıl ikinci yarısı Safevî kitap sanatının önde gelen ve ismi Ağa Rıza olan ünlü sanatçının imzalı ve tarihli seçkin yapıtları aynı kitabın içinde buluşmuştur. Buluşmanın bir tesadüf olmadığı 1595-1600 yılları arasında Şah I. Abbas'ın veya onun çevresinden bir kitap severin hamiliğindeki *ketebhanede*, resim ve hatların bilinçli olarak seçildikleri bellidir. Seçilen resimlerin ve hatların etrafı; türlü türlü motiflerle bezenmiş, göz alıcı renklerle boyanmış kâğıtlarla vassale yapılarak genişletilmiş, onlara gelenek olduğu gibi bir tür çerçeve yapılmıştır. Hazırlanan yapraklar özel yöntemle bir araya getirildikten sonra cildi geçirilmiştir. Cildin önemini ayrıca belirtmek gerekir. Cildin tasarımının aynı veya benzeri 1570'li yılların sonu ile 1580'li yılların başında istinsah edilmiş bir grup kitapta da kullanılmıştır (F. 1, 2, 3, 4, 7, 9, 11) Kitapların tasvirleri Ağa Rıza-i Abbâsi resim üslûbunun öncülleri olarak değerlendirilebilir. Ayrıca bu el yazmaların bazı tezhipleri Kazvin ve Horasan şehirlerinde çalışan Abdullah Şirazî müzehhibin elinden çıkmış olmalıdır. Albümün *vassaleli* sayfa kenarlarının süslemeleriyle yukarıda bahsedilen kitapların sayfa kenarları süslemeleri arasındaki benzerlikler dikkat çekicidir (F. 6, 16). Bu küçük kitap grubunun H.2166 numaralı albümle, cilt, tezhip, tasvir, sayfa kenarı süslemeleri gibi unsurlarla olan bağları, tüm bu el yazmaların aynı nakkaşhaneden çıktığını göstermektedir. Kitapların ve albümün ketebesinde yer belirtilmediği için nakkaşhanenin hangi Safevî şehrinde olduğunu söylemek zordur. Dolayısıyla, kitap sanatçılarının 16.yüzyılın ikinci yarısından başlayarak, yeni hami arayışları başta olmak üzere, Tebriz'den Kazvin'e, Meşhed'e, Herat ve Isfahan'a yer değiştirmeleriyle cilt kalıpları da dahil, yaptıkları çalışmaların örneklerini bir yerden diğerine taşımış olmalıdır.

Özel tasarımlı albümler gibi H.2166 numaralı albümün serlevha tezhiple açılan bir önsöz metni içermemesi, kitabın sonundaki manzara resimli yaprak da dahil, kitaptaki bazı yaprakların ölçü ve sayfa kenarı tasarımla-

rının albümün geri kalan yapraklarıyla olan uyumsuzluğu, yaprak sayısının azlığı, albümün muhtemelen bir onarım geçirdiğini, onarım sırasında da albümden eksilen veya ona eklenen yaprakların olduğunu, dolayısıyla albümün özgün halini kaybettiğini düşünmemiz yanlış olmaz. Geçmişte H.2166 numaralı albüme yapılan müdahalelere rağmen, eser, Ali Rıza el-Tebrizî'nin kütüphane müdürlüğü sırasında, Kazvin, Herat ve Meşhed'de çalışmış yetenekli kitap sanatçılarının çalışmalarının bir araya toplandığı İsfahan saray nakkaşhanesinde, 1600 yılı dolayında hazırlanmış olmalıdır.

Ek:

H.2166 numaralı albümün resimleri ve hatları.

1. y.1a: *Amel-i Ağa Rıza* ibareli ilk sayfa. (F. 21).
2. y.1b: Sayfanın ortasında Ağa Rıza üslûbunda yapılmış, ayakta genç erkek portresi vardır (15.7x8.7 cm). 1590 civ. Muhtemelen Kazvin. Figürün tamamı boyalıdır. Portrenin etrafındaki *halkârî* desenli sarı renkli enli pervazda nesta'lik hatlı kartuşlar sıralanmıştır. Enli sayfa kenarı pembe renk zemine dallar, rozet çiçekler, iri saz yaprakları ve hatayîlerle *halkârî* bezemelidir. (23.9x17.1 cm).
3. y.2a: Ortada içinde koyu bej kağıda ta'lik hatla yazılmış tek satırın yer aldığı sekiz kartuş vardır. Bu kısmın etrafındaki *halkârî* bezemeli yeşil renkli enli pervaza nesta'lik hatlı kartuşlar yerleştirilmiştir. Sayfa kenarı sarı zemine koyu yeşil ağaçlar, ceylan yakalamış kaplan, keçi gibi hayvanlar ve içi çiçekli altıgen kartuş motifleriyle *aks* tekniğinde bezemelidir (22.7x15.7 cm).
4. y.2b: Ortada altın dallarla süslü ebru kâğıt üzerine Ali Rıza el-Tebrizî hattıyla, 1000 (1591-92) tarihli, ta'lik hatla muhtemelen Kazvin'de yazılmış satırlar vardır. Bu kısmın etrafına *halkârî* desenli bej kâğıttan enli pervaz yapılmış, pervazın içine, içinde tek satırlık nesta'lik hatların olduğu kartuşlar yerleştirilmiştir. Sayfa kenarı açık yeşil zemine koyu yeşil sarmal dallar, rozet çiçekler, hatayîler, rumîler, palmetler ve saz yaprakları ile *aks* tekniğinde bezemelidir (22.7x14.2 cm). (F. 13).

5. y.3a: Ortada, halkârla bezenmiş tarçını renk kâğıt üzerinde on altı kartuş yer alır. Kartuşların içine nesta'lik hatla tek satır yazılmıştır. Bu kısmın etrafındaki enli pervaz *halkârî* desenli petrol yeşili kâğıttandır. Pervaz içine nesta'lik hatlı kartuşlar yerleştirilmiştir. Sayfa kenarları vişne rengi zemine, koyu nohudi iri hatayîler ve bunları iki yandan kavrayan iri saz yaprakları ve dallarla *aks* tekniğinde bezemelidir (22.8x15.3 cm).
6. y.3b: Ortada *kalem-i siyahî* üslûpta *meşk Ali Rıza* imzalı genç erkek portresi vardır (14.8x7.2 cm). Giysilere yer yer bej renk boya sürülmüştür. 1580 civarı Kazvin veya Horasan olabilir. Bu kısmı dar ve enli iki tür pervaz çevreler. Enli pervaz *halkârî* desenli pembe renk kâğıttandır ve üzerinde nesta'lik hatlı kartuşlar vardır. Dar pervaz *halkârî* desenli petrol mavisi kâğıttandır. Sayfa kenarları koyu firuze renk zemine açık firuze renkle, y.3a'nın tasarımını *aks* tekniğinde tekrarlar (22.2x15 cm). (Yayın: Canby, a.g.e., 1996, s.46, kat.13). F. 15.
7. y.4a: Ortada *halkârî* mor kağıda yazılmış, içinde nesta'lik hattın yer aldığı, kimisi eğimli yirmi iki kartuş vardır. Bu kısmın etrafındaki enli pervaz *zerefşanlı* sarı kâğıttandır ve içine nesta'lik hatlı kartuşlar yerleştirilmiştir. Sayfa kenarı koyu firuze renk zemine hatayî ve saz yapraklarıyla *halkârî* teknikte bezemelidir (22.9x15.3 cm).
8. y.4b: Ortada aherli zemine 1600 dolayında muhtemelen Isfahan'da yapılmış haşhaş çiçeği ve tomurcuğu vardır (18.9x10.2 cm). Bu kısmın etrafında *halkârî* desenli mor kâğıttan enli pervaz vardır. Pervazın içine, içinde nesta'lik tek satırın yer aldığı kartuşlar yerleştirilmiştir. Sayfa kenarı fıstık yeşili zemine hayvan ve bitkilerle y.2a'nın tasarım özelliğinde, ondan farklı olarak, *aks* değil, *halkârî* tekniğinde bezemelidir ve sayfa kenarında kartuş yoktur (23.4x14.9 cm).
9. y. 5a: Ortada alan *halkârî* desenli koyu pembe kâğıttır. Buraya koyu bej zeminli sekiz kartuş yerleştirilmiş ve kartuşların içine tek satır ta'lik hat yazılmıştır. Bu kısmın etrafını çeviren enli pervaz *halkârî* desenli kimyoni renk kâğıttır. Pervazın içine, içinde tek satırlık nesta'lik hattın yer aldığı kartuşlar yerleştirilmiştir. Firuze rengin tonlarında boyalı sayfa kenarında *aks* tekniğinde yapılmış,

içi rumîlerle dolu üçgen ve oval kartuşlar, kartuş aralarındaki alanda ağaçta zümrütü anka kuşu, yerde tilki ve ördek görülür (22.9x15.3 cm).

10. y.5b: Ortada, Kalenderî zümresinden Câmî dervişini oturur pozda tasvir eden minyatür, *halkârî* desenli koyu pembe renk kâğıt üzerine yapılmıştır (16x9.3 cm). 1590 civarı, muhtemelen Kazvin. Portrenin etrafını *halkârî* desenli açık bej renkli enli pervaz çevreler. Pervazın içinde, içine nesta'lik tek satır yazılı kartuşlar yerleştirilmiştir. Sayfa kenarı soluk turuncu zemine koyu yeşil desenlerle *aks* tekniğinde bezemelidir ve süsleme tasarımı y.5a ile aynıdır (22.4x15.2 cm). (Yayın: Ahmet Y. Ocak, **Osmanlı İmparatorluğu'nda Marjinal Sûflük:Kalenderîler (XIV – XVII.Yüzyıllar)**, TTK yayını, Ankara 1992, s.116-117, res.7)
11. y.6a: Ortada koyu krem renk zemine altınlı bitkiler ve bulutlarla süslü zemine Ağa Rıza üslûbunda 1590 dolayında muhtemelen Kazvin'de yapılmış, tamamı boyalı, ayakta duran genç ve zarif bir kadın portresi vardır (16.1x9.2 cm). Orta alanın etrafını, içinde nesta'lik tek satır yazılı kartuşların bulunduğu enli pervaz çevreler. Sayfa kenarının *aks* teknikli pembe renk zemine yeşil renkli süsleme tasarımı y. 5a ile aynıdır (22.8x15.4 cm).
12. y.6b: Ortada *zerefşanlı* kimyoni renkli kâğıt üzerinde , koyu bej zeminli sekiz kartuş vardır. Kartuş içinde tek satır halinde ta'lik hat bulunur. Bu kısmı çevreleyen enli pervaz *halkârî* desenli koyu pembe kâğıttır ve içinde nesta'lik tek satırın yer aldığı kartuşlar vardır. Sayfa kenarının aks tekniğindeki süslemeleri ve renkleri y.3a ile aynıdır (23x15.4cm).
13. y.7a: Ortada *kalem-i siyahi* üslûpta incecik fırça ile boyasız zemine yapılmış taburede oturan ve elinde doğan kuşu tutan bir delikanlı portresi vardır (10.8 x 6.5cm). 1580 civarı Kazvin veya Horasan'a atfedilen bu zarif portre Ali Rıza musavvirin işlerinden biri olarak değerlendirilebilir. Portrenin etrafını çevreleyen enli pervaz *halkârî* desenli açık pembe renk kâğıttır. Pervazda, içinde nesta'lik hattın olduğu on altı kartuş vardır. Sayfa kenarı patlıcan moru zemine gümüşî renkte ağaç ve hayvanlarla *aks* tekniğinde bezemelidir. Sayfa kenarına yerleştirilen bir altıgen içinde *mubarek bad* yazılıdır. Sayfa kenarı motif tasarımı y.2a ile aynıdır (22.3x14.7 cm). (F. 12).

14. y.7b: Ortada altın dallarla süslü ebru kağıdın üzerine *fakir Ali Rıza Tebrizi* imzalı eğimli dört satır halinde tâlik hatla yazılmış bir kıta vardır. *Halkârî* desenli koyu pembe renkli enli pervazın içine, nesta'lik hatlı kartuşlar yerleştirilmiştir. Sayfa kenarı kırmızı zemine açık nohudî renklerde *aks* tekniğinde sarmal dallar, rozet çiçekler, hatayîler, rumîler, palmetler ve saz yapraklarıyla bezemelidir ve süsleme tasarımı y.2b ile aynıdır (22.9x15.8 cm).
15. y.8a: Ortada altınlı bulut ve çiçeklerle süslü pembe renk kâğıt üzerine Ağa Rıza üslubunda tamamı boyalı halde yapılmış diz çökmüş oturan genç bir soylu erkeğin portresi (16.9x14.5 cm). Portre 1590 civarı Kazvin'e atfedilebilir. Bu kısmı çevreleyen enli pervazda, *halkârî* desenli petrol yeşili kâğıt üzerinde, içinde nesta'lik tek satırın yer aldığı kartuşlar vardır. Sayfa kenarı petrol yeşili zemine *halkârî* tarzda çiçekler, bulutlar, ceylanlar ve leyleklerle bezemelidir (21.3x14.5 cm).
16. y.8b: Ortada *halkârî* süslemeli tarçını renk kağıda yerleştirilmiş, içinde tek satır nesta'lik yazı olan on kartuş vardır. Bu kısmı çevreleyen enli pervazda, *halkârî* desenli yeşil renk kâğıt üzerinde, nesta'lik tek satırın yer aldığı kartuşlar vardır. Dar pervaz ise *halkârî* desenli lacivert renk kâğıttır. Üçgen koltuklar tezhiplidir. Sayfa kenarları firuze renk zemine sarmal dallar üzerinde sıralanan hatayî, saz yaprakları ve bulutlarla *halkârî* tarzda bezemelidir (21.1x14.2 cm).
17. y.9a: Sayfada nesta'lik tek satırın yer aldığı dokuz kartuş vardır. Kartuşların dışındaki alan tezhiplidir. Sayfa kenarları firuze renk zemine altta incecik dallar üzerinde sıralanmış küçük hatayîler, üstte sarımalı rumîlerle *halkârî* tarzda bezemelidir. Bu süsleme tasarımının albümün diğer yapraklarında tekrarı yoktur (20.3x12.5 cm).
18. y.9b: Ortada, aherli krem renk kağıda yapılmış diz çökmüş oturan *kalem-i siyahi* teknikte, başlığı tamamen, giysileri yer yer pembeye boyanmış genç erkek portresi yer alır (16.9x9.9 cm). Figürün elinde tuttuğu çift sayfaya kırmızı mürekkeple nestalik hatla manzum birer satır yazılmıştır. Portrenin kemerine takılı hançerin üzerine nakkaşın adı *amel-i Şeyh Muhammed* şeklinde yazılmıştır. 1575 civarı Meşhed veya Kazvin'e atfedilen resmin alt kısmında iki satır

nesta'lik hatla yazılmış manzume vardır. Resmin üst kısmı mihrap şeklinde tasarlanmış ve bu kısım tezhiplenmiştir. Bu portre ve dizeler tezhipli dar pervaz içine alınmıştır. Enli sayfa kenarı açık tarçınî zemine sarmal dallar üzerinde sıralanan hatayîler, ve içleri altınla boyalı rumîlerle süslemelidir. Sayfa kenarının süsleme tasarımının albümün başka yapraklarında tekrarı yoktur (21x13.4 cm). (Yayın: Simpson, a.g.e., 1997, fig.214) (F. 17).

19. y.10a: Ortada *halkârî* desenli tarçını renkteki kâğıt üzerine eğimli dört satır halinde yazılmış Ali Rıza el-Tebrizî imzalı ta'lik bir kıta vardır. Bu kısmın etrafını çeviren enli pervaz *halkârî* süslü petrol yeşili kâğıttır. Enli pervazda tek satır halinde nesta'lik satırlı kartuşlar vardır. Sayfa kenarı petrol yeşili zemine pembe renkli sarmal dallar, hatayîler, rumîler ve palmetlerle *aks* tekniğinde bezenmiştir, konturlar altındır ve süsleme tasarımı y.2b ile aynıdır. (22.7x15.2cm)
20. y.10b: Ortada, fildişi renk kağıda şapkası, elbisesi yer yer açık tonda boyanarak *kalem-i siyahi* tarzda yapılmış, oturmuş, kucağında kitap tutan, şapkalı, pelerinli erkek portresi görülür (12.5x7.1 cm). Ali Rıza ressama atfedilen resim bir şairi betimliyor olmalıdır. 1580 civarı Kazvin veya Horasan. Resimde şapka ve pelerin yer yer hafifce boyanmıştır. Portreyi çevreleyen hâlkârî süslü enli pervazda nesta'lik hatlı kartuşlar vardır. Sayfa kenarlarının *aks* tekniğindeki koyu nohudi zemine vişne rengi süsleme tasarımı y.2a gibidir. (22.6x15 cm)
21. y.11a: Ortada, altınlı dallarla süslü ebru kağıda yazılmış altı satır ta'lik hat Rıza el-Tebrizî imzalıdır. Bu kısmın etrafını, *halkârî* süslemeli pembe renk kâğıt üzerine yerleştirilmiş, içinde nesta'lik hat yazılı kartuşların olduğu enli pervaz çevreler. Sayfa kenarı açık mavi zemine koyu mavi renkte saz yaprakları ve hatayîlerle *aks* tekniğinde bezemelidir, konturlar altındır. Sayfa kenarının süsleme tasarımı y.3a ile aynıdır. (22.5x15.1cm.)
22. y.11b: Ortada altın dallarla süslü ebrulu kağıda ta'lik hatla dört satır hat Ali Rıza imzalıdır. Bu kısmı çeviren *halkârî* süslemeli pembe renkli enli pervazda içinde tek satır nesta'lik yazının olduğu kartuşlar vardır. *Aks* tekniğinde koyu krem renk zemine vişne rengi bezemelerin süsleme tasarımı y.5a ile aynıdır (22.2x15.2cm).

23. y.12a. 22.8x15.2cm. Ortada *zereşanlı* fildişi renk kağıda yazılmış altı satır tâlik dizeler, imzasızdır. Bu kısmın etrafındaki enli pervaz *halkârî* desenli yeşil kâğıttır. Enli pervaz içinde nesta'lik hatlı kartuşlar vardır. Sayfa kenarı firuze renk zemine koyu yeşil dal, hatayî, rumî, palmetlerle *aks* tekniğinde bezemelidir ve y.2b ile aynı tasarımdadır. (22.8x15.2cm.)
24. y.12b: Ortada *el-abd muznib Ali* imzalı dört satır nestâlik dizeler *zereşanlı* kestane renk kağıda yazılmıştır. Enli pervazda *halkârî* pembe renk kâğıt üzerine yerleştirilmiş, içinde nesta'lik hat bulunan kartuşlar vardır. Sayfa kenarının firuze renk zemine vişne renkli *aks* tekniğindeki bezeme tasarımı y.2a ile aynıdır. (22.9x15cm)
25. y.13a: Dışta enli çerçeve içinde nestâlik dizeler, ortada *zereşanlı* açık bej renk kâğıt üzerinde içinde nesta'lik tek satırın yazılı olduğu 16 kartuş vardır. Petrol yeşili zemine *halkârî* bezemeli enli pervazda, nesta'lik hatlı kartuşlar sıralanır. Sayfa kenarının pembe zemine yeşil renkte *aks* tekniğinde yapılan bezemelerin tasarımı y.5a ile aynıdır. (22.7x15cm)
26. y.13b: Ortada altın bulut ve çiçeklerle süslü koyu bej renkli kâğıt üzerine ayakta duran soylu genç erkek tasviri görülür (15.4x8.8cm). 1600 civarı Isfahan'a atfedilen portre tamamen boyalıdır. Bunun etrafını çeviren mor kâğıttan enli pervazda nesta'lik hatlı tek satırın yer aldığı kartuşlar sıralanır. Dar pervaz *halkârî* desenli açık pembe kâğıttır. Sayfa kenarının pembe renk zemine gümüşî renkteki *aks* tekniğindeki motifleri y.2a ile aynıdır. (22.2.6x15.5cm)
27. y.14a: Ortada *halkârî* desenli fildişi kâğıt üzerinde, içinde tek satır ta'lik hattın yer aldığı koyu kestane renk zeminli sekiz kartuş vardır. Bu kısmı çevereleyen *halkârî* desenli mor pervazda nesta'lik tek satırın bulunduğu kartuşlar yer alır. Sayfa kenarının pembe renk zemine sarı *aks* tekniğindeki motifleri y.2a ile aynı tasarımdadır. Konturlar altındır. (22.6x15cm).
28. y.14b: Ortada *kalem-siyahi* teknikte çizilmiş 1600 civarı Isfahan'a atfedilen bir ejder tasviri vardır. (13x8.1cm). Bu kısmı çevereleyen dar pervaz *halkârî* desenli mor, enli pervaz ise *halkârî* desenli pembe renk kâğıttır. Enli pervaz içinde nesta'lik tek satırlı kartuşlar yer

- alır. Sayfa kenarının mor renk zemine koyu bej renkte *aks* tekniğinde yapılmış bezemeleri y.3a ile aynıdır (23x16.6cm.).
29. y.15a: Ortada *halkârî* bezemeli koyu pembe kâğıt üzerinde eğimli dizilmiş on altı, dikey dört ve altta iki kartuş içinde nesta'lik dizeler vardır. *Halkârî* desenli koyu pembe enli pervazda nesta'lik tek satırlı kartuşlar yer alır. Sayfa kenarı krem renk zemine koyu pembe renkteki altın konturlu motifler *aks* tekniğinde ve y.2a ile aynı tasarımdadır. (22.8x15.3cm)
30. y.15b: Ortada krem renk aherli kağıda, sıska bir atı eyerlemeğe hazırlanan bir erkek *kalem-i siyahî* teknikte resmedilmiştir (19x11.1cm). Ağa Rıza üslubundaki resimde erkeğin başlığı boyalıdır. 1600 civarı İsfahan'a atfedilebilir. Bu kısmı çevreleyen koyu pembe zemine *halkârî* desenli enli pervazda nesta'lik tek satırın yer aldığı kartuşlar vardır. Sayfa kenarının *aks* tekniğindeki koyu mavi zemine fıstık yeşili motifleri y. 2a, 7a, 10b, 12b, 13b, 14a ile aynı tasarımdadır. (23x15.3cm.)
31. y.16a: Ortada kitap için tasarlanmış resimde, bir bina önünde konuşan genç adam ve yaşlı kadını betimlenmiştir (15x9.3cm). 1575 civarı Horasan'a atfedilen bu resmin etrafındaki kare ve dikdörtgen alanların bazısına tezhip yapılmış, bazısına ta'lik ve nesta'lik hatlı kartuşlar yerleştirilmiştir. Sayfa kenarı *zerefşanlı* mavi kâğıttır. (20.2x11.7cm.) (F. 18).
32. y.16b: Ortada *zerefşanlı* mavi zemine altı satır halinde nestâlik dizeler vardır. Bu kısmın etrafındaki kare ve dikdörtgen alanlara tezhip ve kartuşlar içinde ta'lik ve nesta'lik satırlar yerleştirilmiştir. Sayfa kenarı *zerefşanlı* pembe kâğıttır (20.5x12.9cm).
33. y.17a: Ortada koyu pembe *zerefşanlı* kâğıt üzerinde eğimli sıralanmış altı kartuş içinde onaltı satır nestâlik dizeler vardır. Bu kısmı çevreleyen *halkârî* desenli petrol yeşili pervazda nesta'lik satırlı kartuşlar yer alır. Sayfa kenarına açık yeşil zemine koyu yeşil *aks* tekniğinde yapılmış motifler y. 2b ile aynı tasarımdadır. (22.7x15cm)
34. y.17b: Ortada krem renk kağıda *kelem-i siyahî* teknikte çizilmiş ata binmiş erkek portresi yer alır (12.2x116cm). 1600 civarı İsfahan'a atfedilen resmin sağında alevi andıran yoğun bulut kümeleri

görülür. Atın eyerine, figürün elbisenin kollarına altın sürülmüştür. Zerefşanlı pembe renkli enli pervazda nesta'lik hatlı kartuşlar sıralanır. Sayfa kenarının koyu yeşil zemine açık yeşil *aks* tekniğindeki bezemeleri, y. 2a ile aynı tasarımdadır. (23x15.5cm)

35. y.18a: Ortada üzeri altınlı bulut ve bitkilerle süslü koyu krem renk kağıda *kalem-i siyahî* teknikte çizilmiş oturan bir erkek portresi yapılmış, figürün elbisesine bej renk boya sürülmüştür.(16x11.2cm). Muhtemelen Kazvin'de yapılan resmin sol alt kenarına nesta'lik hatla Ağa Rıza, Mevlana Şeyh Muhammed'in çiziminden 1000 (1591-92) yılında yaptı-kopyaladı anlamında. *tarh-ı Mevlana Şeyh Muhammed kalem-i Ağa Rıza 1000* yazılıdır. *Halkârî* desenli pembe renkli enli pervazda nesta'lik hatlı kartuşlar vardır. Sayfa kenarının açık mavi zemine koyu mavi *aks* tekniğindeki bezemeler y.2b ile aynı tasarımdadır. (22.7x15.7cm) (Yayın: Canby, a.g.e.,1996, s.44, kat. 14). (F. 14).
36. y.18b: Ortada *halkârî* desenli koyu pembe kâğıt üzerine eğimli sıralanmış on altı kartuş yerleştirilmiş ve içine nestâlik hatla tek satır yazılmıştır. *Halkârî* desenli nohudi renkli enli pervazda nesta'lik hatlı kartuşlar yer alır. Dar pervaz *halkârî* süslü mor kâğıttır. Sayfa kenarına açık turuncu renk zemine açık yeşil renkle *aks* tekniğinde yapılan süslemelerin tasarımı y. 2a ile aynıdır. (22.5x15cm)
37. y.19a. 23x15cm. Ortada fildişi renk kağıda *kalem-i siyahî* teknikte yer yer renklendirilmiş, yere uzanmış yatan erkek portresi vardır (16.2x8.2cm). Ağa Rıza üslubundaki resim 1600 civarı İsfahan'a atfedilebilir. Pembe renkli enli pervazda nesta'lik hatlı satırlar kartuş içine yazılmıştır. Sayfa kenarının koyu yeşil zemine açık yeşil *aks* tekniğindeki desenleri y. 2a ile aynı tasarımdadır.
38. y.19b. 22.7x14.8cm. Ortada *halkârî* desenli açık mavi zeminde, kenarda eğimli 16, ortada dikey 4 ve altta yatay 2 kartuş vardır. Kartuşların içine nestâlik satırlar yazılmıştır. Yeşil zemine *halkârî* desenli enli pervazda da kartuşlar içinde nesta'lik satırlar yer alır. Sayfa kenarının açık turuncu zemine açık yeşil *aks* tekniğindeki desenleri y.5a ile aynı tasarımdadır.
39. y.20a: Ortada fildişi renk kağıda *kalem-i siyahî* teknikte yapılmış ut çalan erkek portresi görülür (12.4x10cm). Son derece üstat bir

portre ressamının fırçasından çıkan resim 1600 civarı İsfahan'a atfedilebilir. Portrenin yüzü, sakalları tamamen, sarığı ve kuşağı açık pembe ve mavi ile yer yer boyalıdır. Resmin üst ve alt kısmındaki koyu bej renkli kartuşların içine ta'lik hatla manzume yazılmıştır. Orta alanı çevreleyen petrol yeşili zemine *halkârî* desenli enli pervazda nesta'lik hatlı kartuşlar sıralanır. Sayfa kenarını süsleyen koyu pembe zemine koyu yeşil *aks* tekniğindeki desenler y. 2a ile aynı tasarımdadır. Sayfa kenarındaki altıgen bir kartuş içinde *mubarek bad* yazılıdır. (22.9x15.2cm)

40. y.20b: Ortada *zerefşanlı* mavi renk kağıda altı satır halinde yazılan nesta'lik hat Şah Mahmud imzalıdır. Üçgen koltuklar, y.16a,b de olduğu gibi 1590 civarı Safevî üslubunda tezhiplidir. Dıştaki enli pervaz koyu pembe zemine *halkârî* desenlidir. *Zerefşanlı* beyaz renk kâğıt zeminli iç pervaz içinde nesta'lik hatlı kartuşlar yer alır. Sayfa kenarının koyu krem zemine açık vişne renk *aks* tekniğindeki desenleri y.5a ile aynı tasarımdadır. (22.7x15cm)
41. y.21a: Ortada *zerefşanlı* yeşil kâğıt üzerine, iki yanda on altı, ortada dört, altta iki kartuş içine nesta'lik satırlar yazılmıştır. *Halkârî* desenli açık pembe renkli dış pervazda yer alan kartuşların içine nesta'lik satırlar yazılmıştır. Sayfa kenarının açık yeşil zemine koyu yeşil *aks* tekniğindeki desenleri y. 2a ile aynı tasarımdadır. (23x15.1cm)
42. y.21b: Ortada Ali Rıza el-Tebrizî'nin nesta'lik hattıyla eğimli dört satır, *zerefşanlı* tarçın renkli kâğıt üzerine yazılmıştır. *Halkârî* desenli açık bej renkli enli pervazdaki kartuşlar içinde de nesta'lik satırlar yer alır. Sayfa kenarının açık pembe zemine koyu yeşil *aks* tekniğindeki, konturları altın süslemeleri y. 2a ile aynı tasarımdadır. (22.5x15cm)
43. y.22a: Ortada kumaş üzerine yapılmış boyalı bir kuş resmi vardır (17.8x10.5cm). 1600 civarı İsfahan'a atfedilebilir. Dışta *halkârî* desenli mor renkli enli pervaz içindeki kartuşlara nesta'lik satırlar yazılmıştır. Sayfa kenarının krem renk zemine açık pembe *aks* tekniğindeki desenleri y. 5a ile aynı tasarımdadır. (22.8x15.3cm.)
44. y.22b: Ortada *halkârî* desenli pembe kâğıtlı zeminde içinde nesta'lik

satırların yer aldığı otuz kartuş bulunur. *Halkârî* desenli koyu bej renkli enli pervaz içindeki karuşlara da nesta'lik satırlar yazılmıştır. Sayfa kenarının açık yeşil zemine koyu yeşil *aks* tekniğindeki desenleri y.3a ile aynı tasarımdadır. (22.5x15cm.)

45. y.23a: Ortada fildişi renk aherli kağıda *kalem-i siyahî* teknikte yapılmış ata binmiş genç erkek portresi vardır (16.3x9.5cm). Ağa Rıza üslubundaki resim 1600 civarı İsfahan'a atfedilebilir. Dışta *halkârî* süslemeli mor renk kâğıt enli pervazda içinde nesta'lik satırların yer aldığı kartuşlar bulunur. İçteki pervaz *halkârî* desenli pembe renk kâğıttır. Sayfa kenarının koyu mavi zemine açık mavi *aks* tekniğindeki süslemeleri y. 3a ile aynı tasarımdadır. (23x15.7cm)
46. y.23b: Ortada, altın bulut ve çiçeklerle süslü koyu bej renk kağıda yapılmış asaya dayanan genç bir erkek portresi vardır. Portre boyalıdır (15.2x8.8 cm.). Ağa Rıza üslubundaki resim 1600 civarı İsfahan'a atfedilebilir. Orta alanı dışta mor zemine *halkârî* desenli dar, içte nohudi renk kağıda *halkâr* desenli enli pervaz çevreler. Enli pervazın içinde nesta'lik satırların yazılı olduğu kartuşlar yer alır. Sayfa kenarının açık turuncu zemine yeşil *aks* tekniğindeki desenleri, y. 5a ile aynı tasarımdadır. (22.8x15.1cm)
47. y.24a: Ortada *halkârî* desenli bej renkli kâğıt üzerinde içinde nesta'lik satırların olduğu iki yanda on altı, ortada dört, altta iki kartuş vardır. Dışta *zerefşanlı* lacivert renkli enli pervaz içine nesta'lik hatlı kartuşlar yerleştirilmiştir. Sayfa kenarının pembe zemine koyu yeşil *aks* tekniğindeki desenleri y. 2a ile aynı tasarımdadır. (22.8x15cm.)
48. y.24b: Ortada, *kalem Şeyh Muhammed* imzalı elinde çiçeğiyle kırdı diz çökmüş oturan genç bir kadın portresi yer alır.(17.7x10cm.). Portre 1575 civarı Kazvin veya Meşhed. Zemin ve portre tamamen boyalıdır. Resme *halkârî* desenli koyu pembe renkli enli pervaza, nesta'lik hatlı kartuşlar yerleştirilmiştir. Sayfa kenarının krem zemine soluk yeşil *aks* tekniğindeki süslemeleri y. 5a ile aynı tasarımdadır. (24.4x15.8cm)
49. y.25a: Ortada çiçekli bir ağacın altında oturan genç erkek portresi vardır (19.3x15cm). Resmin tamamı boyalıdır. 1575 civarı Kaz-

vin veya Meşhed. *Halkârî* desenli gri mavi renk kâğıt enli pervaza nesta'lik hatlı kartuşlar yerleştirilmiştir. Sayfa kenarının açık krem zemine koyu bej *aks* tekniğindeki desenleri y. 5a ile aynı tasarımdadır. (23x15cm.) (F. 16).

50. y.25b. Turuncumsu pembe renkteki kâğıt boştur.
51. y.26a: Ortada içinde nesta'lik satırların olduğu, iki yanda on altı, ortada dört, altta iki kartuş vardır. Dışta *zerefşanlı* lacivert renk kâğıt üzerine yerleştirilmiş nesta'lik hatlı kartuşlar yer alır. Sayfa kenarının koyu pembe zemine koyu krem *aks* tekniğindeki süslemeleri y. 3a ile aynı tasarımdadır. (22.7x15 cm)
52. y.26b: Ortaya altın bulut ve bitkilerle süslü koyu pembe renk kâğıt üzerine ayakta duran, sarığine çiçek ilişirmiş genç erkek tasviri yapılmıştır. Portre boyalıdır (17x8.8 cm). 1600 civarı, Isfahan. Dış enli pervazda *halkârî* desenli mor renk kâğıt üzerine yerleştirilmiş nesta'lik hatlı kartuşlar yer alır. İç pervaz ise *halkârî* desenli bej renk kâğıttir. Sayfa kenarının açık yeşil zemine koyu yeşil *aks* tekniğindeki desenleri y.3a ile aynı tasarımdadır. (23x15 cm.)
53. y.27a: Kent dışında gündelik hayat. *Rakım Rıza-i Abbasi* imzalıdır. 1600 civarı, Isfahan (Sayfa 34.2x22.5 cm. Resim: 33.8x17.8 cm). (Yayın: Çağman-Tanıdı, a.g.e., 1979, no.113; İpşiroğlu, a.g.e., 1980, s.29). F. 20.
54. y.27b. Turuncumsu pembe renk kâğıt boştur.

KAYNAKÇA

- Anadol, Ayşen (Ed.), **Louvre Koleksiyonlarından Başyapıtlarla. İslam Sanatının 3 Başkenti, İstanbul, İsfahan, Delhi**, İstanbul 2008.
- Arts de l'İslam des origines a 1700 dans les collections publiques françaises, Orangerie des Tuileries**, Paris 1971.
- Aslanapa, Oktay, "Türkische Miniaturmalerei am Hofe Mehmet des Erobers in İstanbul", **Ars Orientalis**, S.I, 1954, s.77- 84.
- Atasoy, Nurhan, "Four İstanbul Albums and some Fragments from Fourteenth Century Shah-namehs", **Ars Orientalis**, C. VIII, 1970, s. 19-48.
- Atasoy, Nurhan, "Some Designs and Sketches in Two Topkapı Albums (H.2152 and 2153)", **Journal of Reginal and Cultural Institute**, C. III/1-2,1970, s. 16-20.
- Atbaş, Zeynep, "Dağılmış Bir Safevî Murakkasının, 18.Yüzyıla Ait Bir Osmanlı Murakkasında Değerlendirilişi", **Gelenek, Kimlik, Bireşim: Kültürel Kesişmeler ve Sanat. Günsel Renda'ya Armağan**, haz. Zeynep Y. Yamanlar ve Serpil Bağcı, Hacettepe Üniversitesi Basımevi, Ankara 2011, s.51- 60.
- Atbaş, Zeynep, "Osmanlı Aydını Mehmed Emin Efendi ve Murakkaları", **14th International Congress of Turkish Arts. Paris Collège de France 19-21 September 2011**, ed.Frédéric Hitzel, Paris 2013, s.117-126.
- Atbaş, Zeynep, "Topkapı Sarayı Müzesi Kütüphanesi Resimli Murakka Koleksiyonu", **Saray Albümleri** (baskıda).
- Bağcı, Serpil – Filiz Çağman – Günsel Renda – Zeren Tanındı, **Osmanlı Resim Sanatı**, Kültür ve Turizm Bakanlığı Yayını, İstanbul 2012 (2.bas).
- Bağcı, Serpil, "Presenting *Vaşşâl* Kalender's Works: The Prefaces of the Three Ottoman Albums", **Muqarnas**, C.30, 2013, s. 255-313.

- Canby, Sheila R., **The Rebellious Reformer. The drawings and paintings of Rıza-i ‘Abbasi of Isfahan**, Azimuth Edition, London 1996.
- Canby, Sheila R., **Shah ‘Abbas. The Remarking of Iran**, The British Museum Press, London 2009.
- Çağman, Filiz, “Glimpses into the Fourteenth–Century Turkic World of Central Asia: The Paintings of Muhammad Siyah Qalam”, **Turks. A Journey of Thousand Years, Between, 600-1600**, ed. David J. Roxburgh, London 2005, s.148-190.
- Çağman, Filiz, **Kat’ı. Osmanlı Dünyasında Kâğıt Oyma Sanatı ve Sanatçıları**, Vehbi Koç Vakfı, Aygaz yayını, İstanbul 2014.
- Çağman, Filiz – Zeren Tanındı, **Topkapı Sarayı. İslam Minyatürleri**, Tercüman Yayınları, İstanbul 1979.
- Çağman, Filiz – Zeren Tanındı, **Topkapı: The Albums and Illustrated Manuscripts**, ed. And expanded by J.M. Rogers, Thames and Hudson, London 1986.
- Çağman, Filiz – Zeren Tanındı, “Osmanlı Safevî İlişkileri (1578-1612) Çerçevesinde Topkapı Sarayı Müzesi Elyazmalarına Bakış”, **Aslanapa Armağanı**, İstanbul 1996, s.61-62.
- Çağman, Filiz – Zeren Tanındı, “Firdevsi’nin Şahnâmesi’nde Geleneğin Değişimi”, **Journal of Turkish Studies. Türklük Bilgisi Araştırmaları. In Memoriam Şinasi Tekin**, III, eds.Y.Dağlı, Y.Dedes, S.Kuru, S.32/1, 2008, s.143-167.
- Çelik, Zeynep, Topkapı Sarayı Müzesi Kütüphanesi’ndeki H.2155 Numaralı Murakka, Yüksek Lisans Tezi, Mimar Sinan Güzel Sanatlar Üniversitesi, İstanbul 2003.
- Ettinghausen, Richard, “Some Paintings in Four İstanbul Albums”, **Ars Orientalis**, I, 1954, s.91-103.
- Fetvacı, Emine, “The Album of Ahmed I”, **Ars Orientalis**, C. 42, 2012, s.127-138.

- Grube, Ernst J. - Eleanor Sims (eds), **Between China and Iran. Paintings from Four İstanbul Albums**, New York 1985.
- Hubbard, Isabel, “Ali Riza-i Abbasi, Calligrapher and Painter”, **Ars Islamica**, C.IV, 1937, s.282-291.
- İpşiroğlu, Mazhar Ş. - Sabahattin EYÜBOĞLU, **Fatih Albümüne Bir Bakış. Sur l'album du Conquérant**, İstanbul 1955.
- İpşiroğlu, Mazhar Ş., **Siyah Qalem. Vollständige Faximile Ausgabe der Blätter des Maisters Siyah Qalem aus dem Besitz des Topkapı Sarayı Müzesi, İstanbul und Freer Gallery of Art Washington**, Graz 1976.
- İpşiroğlu, Ş. Mazhar, **Meisterwerke aus dem Topkapı. Gemalde und Miniaturen**, Fribourg 1980.
- Kahraman, Seyit Ali – Yücel Dağlı (haz.), **Günümüz Türkçesiyle Evliya Çelebi Seyahatnamesi, İstanbul**, 1, İstanbul 2008.
- Kamada, Yumiko “A Taste for Intricacy: An Illustrated Manuscript of *Manṭiq al-Ṭayr* in the Metropolitan Museum of Art”, **Orient**, C.XLV, 2010, s.129-176.
- Karatay, Fehmi E., **Topkapı Sarayı Müzesi Kütüphanesi Farsça Yazmalar Katalogu**, İstanbul 1961.
- Karatay, Fehmi E., **Topkapı Sarayı Müzesi Kütüphanesi Arapça Yazmalar Katalogu**, C.I, İstanbul 1962.
- Kundak, Ali N., Topkapı Sarayı Müzesi Kütüphanesindeki H.2135 Numaralı Murakka, Yüksek Lisans Tezi, Mimar Sinan Güzel Sanatlar Üniversitesi, İstanbul 2004.
- Kundak, Ali N., “An Otoman Album of Drawings Including European Engravings (TSMK. H.2135)”, **Thirteenth International Congress of Turkish Art**, eds. Geza David ve Ibolya Gerelyes, Budapest 2009, s.423-437.
- Lentz, Thomas W., **Painting at Herat under Baysunghur Ibn Shahrukh**, Ph.D. diss., Harvard University, 1985.

- Loehr, Max, “The Chinese Elements in Istanbul Miniatures”, **Ars Orientalis**, S.I, 1954, s.85-89.
- Mahir, Banu, “XVI.Yüzyıl Osmanlı Nakkaşhanesinde Murakka Yapımcılığı”, **Uluslararası Sanat Tarihi Sempozyumu, Prof. Dr.Gönül Öney’e Armağan, 10-13 Ekim 2001, Bildiriler**, İzmir 2002, s.401-417.
- Mahir, Banu, “Album H.2169 in the Topkapı Palace Museum Library”, **Thirteenth International Congress of Turkish Art**, eds. Geza David ve Ibolya Gerelyes, Budapest 2009, s.465-476.
- Milstein, Rachel – Karin Ruhrdanz – Barbara Schmitz, **Illustrated Manuscript of Qisas al-Anbiya**, Costa Mesa 1999.
- Minorsky, V., **Calligraphers and Painters: A Treatise by Qādī Ahmad, Son of Mīr-Munshī (circa A.H.1015/A.D. 1606)**, Washington D.C. 1959.
- Mustafa ‘Âli, **Menakıb-ı Hünerveran**, İstanbul 1926.
- Ocak, Ahmet Y., **Osmanlı İmparatorluğu’nda Marjinal Sûflük:Kalenderîler (XIV-XVII. Yüzyıllar)**, TTK yayını, Ankara 1992.
- Robinson, Basil W., **Descriptive Catalogue of the Persian Paintings in the Bodleian Library**, Oxford 1958.
- Robinson, Basil W., “Muhammādī and the Khurāsān Style”, **Iran**, C:XXX, 1992, s.17-29.
- Roxburgh, David J., ‘Our Works Point to Us’: Album Making, Collecting, and Art (ca.1427-1565) under the Timurids and Safavids, Ph.D. diss.,University of Pennsylvania, 1996.
- Roxburgh, David, **The Persian Album 1400-1600. From Dispersal to Collection**, Yale University Press, New Haven and London, 2005.
- Sakisian, A., **La Miniature persane du XII-XVIII siècle**, Paris 1929.
- Saray Albümleri: Hazine 2153, 2160** (baskıda).

- Semsar, Muhammad H., **Golestan Palace Library. A Portofolio of Miniature Paintings and Calligraphy**, Tahran 2000.
- Simpson, M. Shreve, **Sultan Ibrahim Mirza's Haft Awrang. A Princely Manuscript from Sixteenth Century Iran**, Yale University Press, New Haven and London 1997.
- Soucek, Priscilla, "Alī-Rezā Abbāsī", **Encyclopaedia Iranica** , C.I, 1985, s.880.
- Soudavar, Abolala, **Art of the Persian Courts**, Rizzoli Publication, New York 1992.
- Stchmitz, Barbara, Miniature Painting in Herat, 1570-1640. Phd. thesis, University of New York 1981.
- Stchoukine, Ivan **Les peintures des manuscrits de Shah Abbas Ier a la fin des Safavis**, Paris 1964.
- Stchoukine, Ivan, **Les Peintures des Manuscrits de la 'Khamseh' de Nîzamî au Topkapı Sarayı Müzesi d'Istanbul**, Paris 1977.
- Sugimura, Toh, The Chinese Impact on Certain Fifteenth Century Persian Miniature Paintings from the Albums (Hazine Library nos. 2153, 2154, 2160) in the Topkapı Sarayı Museum, Istanbul, Ph.D. diss., University of Michigan, 1981.
- Tanımdı, Zeren, "Safavid Bookbinding", **Hunt for Paradise. Cout Arts of Safavid Iran 1501-1576**, eds. Jon Thompson ve Sheila R.Canby, Skira Publication, Milan 2003, s.155-183.
- Tanımdı, Zeren, "Başlangıcından Osmanlıya Tezhip Sanatı", **Hat ve Tezhip Sanatı**, haz. Ali Rıza Özcan, Kültür ve Turizm Bakanlığı Yayını, İstanbul 2009, s.243-281.
- Tanımdı, Zeren, "Kuran-ı Kerim Nüshalarının Ciltleri ve Tezhipleri", **1400. Yılında Kuran-ı Kerim. Türk ve İslam Eserleri Müzesi Kuran-ı Kerim Koleksiyonu**, İstanbul 2010, s.90-121.

Tanındı, Zeren, “Üslûp Yansımaları: Ressam Rıza”, **Gelenek, Kimlik, Bireşim: Kültürel Kesişmeler ve Sanat. Günsel Renda’ya Armağan**, haz. Zeynep Y. Yamanlar ve Serpil Bağcı, Hacettepe Üniversitesi Basımevi, Ankara 2011, s.221-228.

Tanındı, Zeren, “Safevî, Özbek ve Osmanlı İlişkisinin Kitap Sanatına Yansımaları: Bir Saray Albümü ve Şeyhzâde Nakkaş”, **Filiz Çağman’a Armağan** (baskıda)

The Metropolitan Museum of Art. Islamic World, New York 1987.

Togan, Zeki V., “Topkapı Sarayında Dört Cönk”, İslam Tetkikleri Enstitüsü Dergisi, S.I, 1953-54, s.73-89.

Tombuloğlu, Şerife, Topkapı Sarayı Müzesi’nde H.2148 No.lu Albümdeki Avrupa Konulu Resimler, Lisans Tezi, Hacettepe Üniversitesi, Ankara 2003.

Uluç, Lale, **Türkmen Valiler, Şirazlı Ustalar, Osmanlı Okurlar. XVI. Yüzyıl Şiraz Yazmaları**, Türkiye İş Bankası Kültür Yayınları, İstanbul 2006.

Vasilyeva, Olga V., **A String of Pearls. Iranian Fine Books from the 14th to the 17th century in the National Library of Russia Collections**, Saint Petersburg 2008.

Vasilyeva, Olga V., “Gild-Stamped Bindings of the Last Quarter of the Sixteenth Century and the Qazvin Workshop”, **Manuscript Orientalia**, C.15, 2009, s.38-56.

Welch, Anthony, “Painting and Patronage Under Shah Abbas I”, **Studies on Isfahan: Proceedings of the Isfahan Colloquium**, part 2, ed. Renata Holod, Iranian Studies, S.7, Summer-Autumn 1974, s.467-509.

Yamanlar, Minako M., “Saray Albums: Introduction and Research”, **Keio University Bulletin of Language and Culture 30 (1998): 301–12 (Japonca)**. **David Roxburgh, Prefacing the Image. The Writing of Art History in the Sixteenth - Century Iran**, Brill, Leiden, Boston, Köln 2001.

Yamanlar, Minako M., “Semi–circular Images from the Saray Albums: East–West Cultural Traces found on Harnesses”, **Ryukoku University Intercultural Studies**, no.13 (2009): 3–14 (Japonca).

Yoshifusa, Seki, “Notes on the calligraphic pieces and paintings in the two Albums belonging to Sultān Yaqūb”, **Nāmeḥ–ye Bahārestān** 17 (2010–2011), s.31–56 (Farsça).



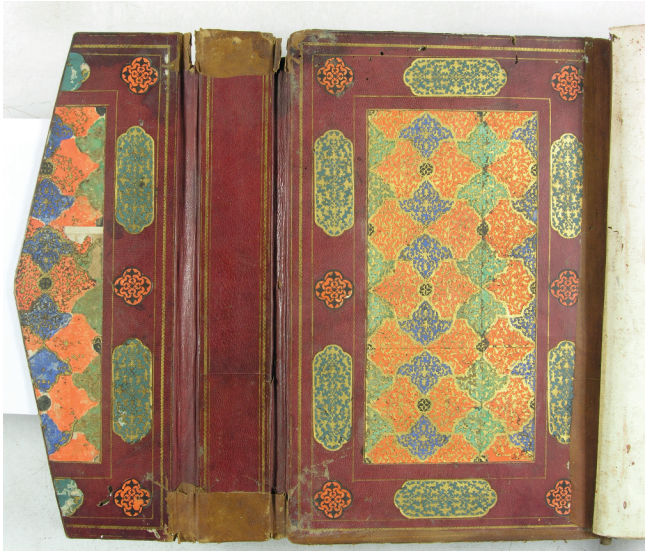
F. 1. Cildin dışı. 36.8 x 24.1 cm. Albüm. İsfahan, 1600. Topkapı Sarayı Müzesi Kütüphanesi, H.2166
(fotoğraf Topkapı Sarayı Müzesi Kütüphanesi'nin izniyle)



F. 2. Cildin içi. 36.8 x 24.1 cm. Albüm. İsfahan, 1600. Topkapı Sarayı Müzesi Kütüphanesi, H.2166
(fotoğraf Topkapı Sarayı Müzesi Kütüphanesi'nin izniyle)



F. 3. Cildin dışı. 36 x 23 cm. *Hamse-i Nizamî*. 1573 ve 1576 tarihli. Cilt 1585 civ. Horasan. Topkapı Sarayı Müzesi Kütüphanesi, R.877. (fotoğraf Topkapı Sarayı Müzesi Kütüphanesi'nin izniyle)



F. 4. Cildin içi. 36 x 23 cm. *Hamse-i Nizamî*. 1573 ve 1576 tarihli. Cilt 1585 civ. Horasan Topkapı Sarayı Müzesi Kütüphanesi, R.877. (fotoğraf Topkapı Sarayı Müzesi Kütüphanesi'nin izniyle)



F. 5. Kırdâ meclis. 22 x 12.7 cm. *Hamse-i Nizamî*. 1573 ve 1576 tarihli. Tasvir 1585 civ. Horasan. Topkapı Sarayı Müzesi Kütüphanesi, R.877, y.1b-2a.
(fotoğraf Topkapı Sarayı Müzesi Kütüphanesi'nin izniyle)



F. 6. Hüsrev ile Şirin çevgân oynuyor. 22.7 x 13 cm. *Hamse-i Nizamî*, 1573 ve 1576 tarihli. Tasvir 1585 civ. Horasan. Topkapı Sarayı Müzesi Kütüphanesi, R.877,y.53a
(fotoğraf Topkapı Sarayı Müzesi Kütüphanesi'nin izniyle)



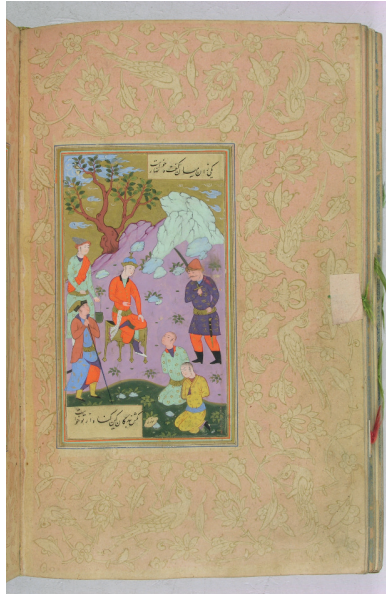
F. 7. Cildin dışı. 26.9 x 17 cm. *Salaman ve Absal*, 1581 tarihli. Horasan.
Topkapı Sarayı Müzesi Kütüphanesi, R.915
(fotoğraf Topkapı Sarayı Müzesi Kütüphanesi'nin izniyle)



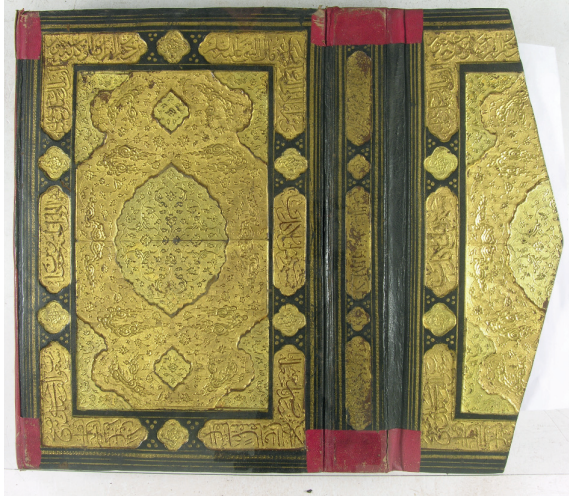
F. 8. Absal'ın ateşte yanması, Salaman'ın kurtulması. 12.9 x 6.8 cm.
Salaman ve Absal. 1581 tarihli. Horasan. Topkapı Sarayı Müzesi
Kütüphanesi, R.915, y.42a
(fotoğraf Topkapı Sarayı Müzesi Kütüphanesi'nin izniyle)



F. 9. Cildin dışı. 26.5 x 17 cm. *Bostan-ı Sadî*. 1585 tarihli. Horasan. Topkapı Sarayı Müzesi Kütüphanesi, R.935 (fotoğraf Topkapı Sarayı Müzesi Kütüphanesi'nin izniyle)



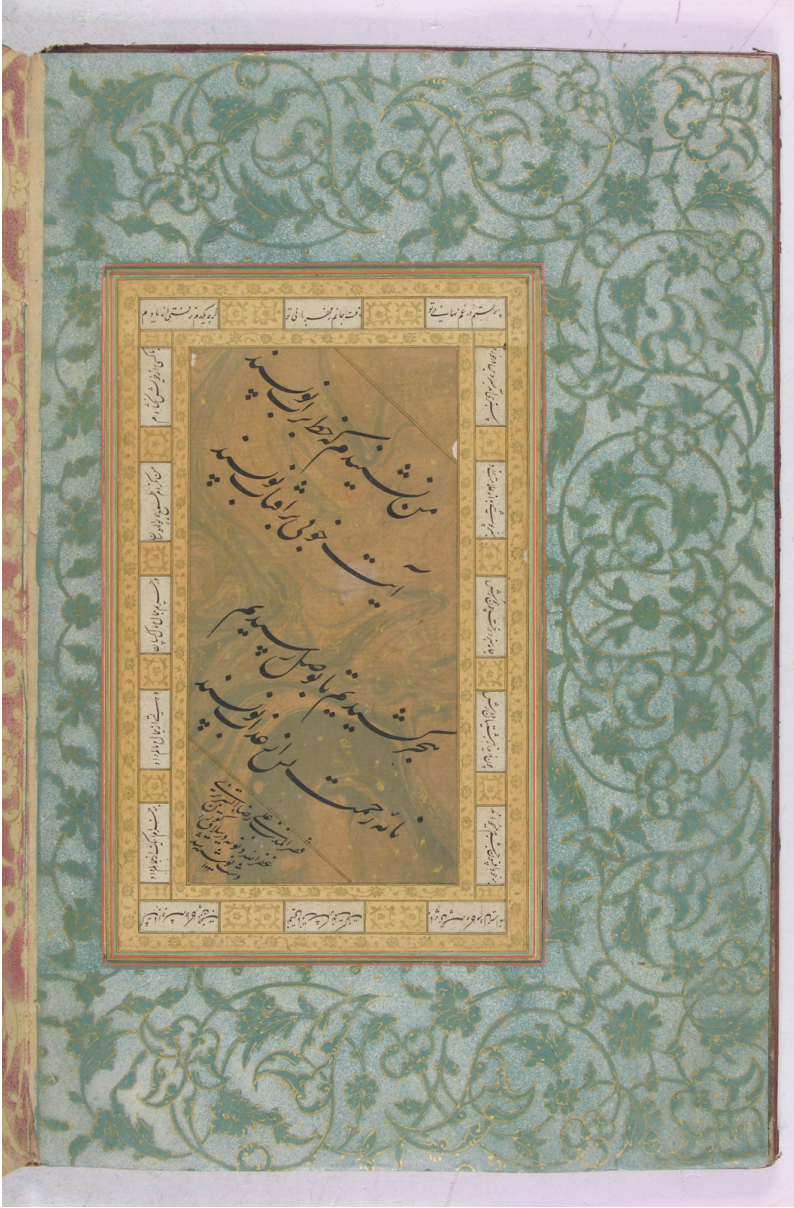
F. 10. Kölelerin öldürülmesi. 13.5 x 7.8 cm. *Bostan-ı Sadî*. 1585 tarihli. Safevî, Horasan. Topkapı Sarayı Müzesi Kütüphanesi, R.935, y.134b (fotoğraf Topkapı Sarayı Müzesi Kütüphanesi'nin izniyle)



F. 11. Cildin dışı. 37.5 x 25 cm. *Kuran-ı Kerim*, 1578 tarihli. Muhtemelen Tebriz. Topkapı Sarayı Müzesi Kütüphanesi, K.40 (fotoğraf Topkapı Sarayı Müzesi Kütüphanesi'nin izniyle)



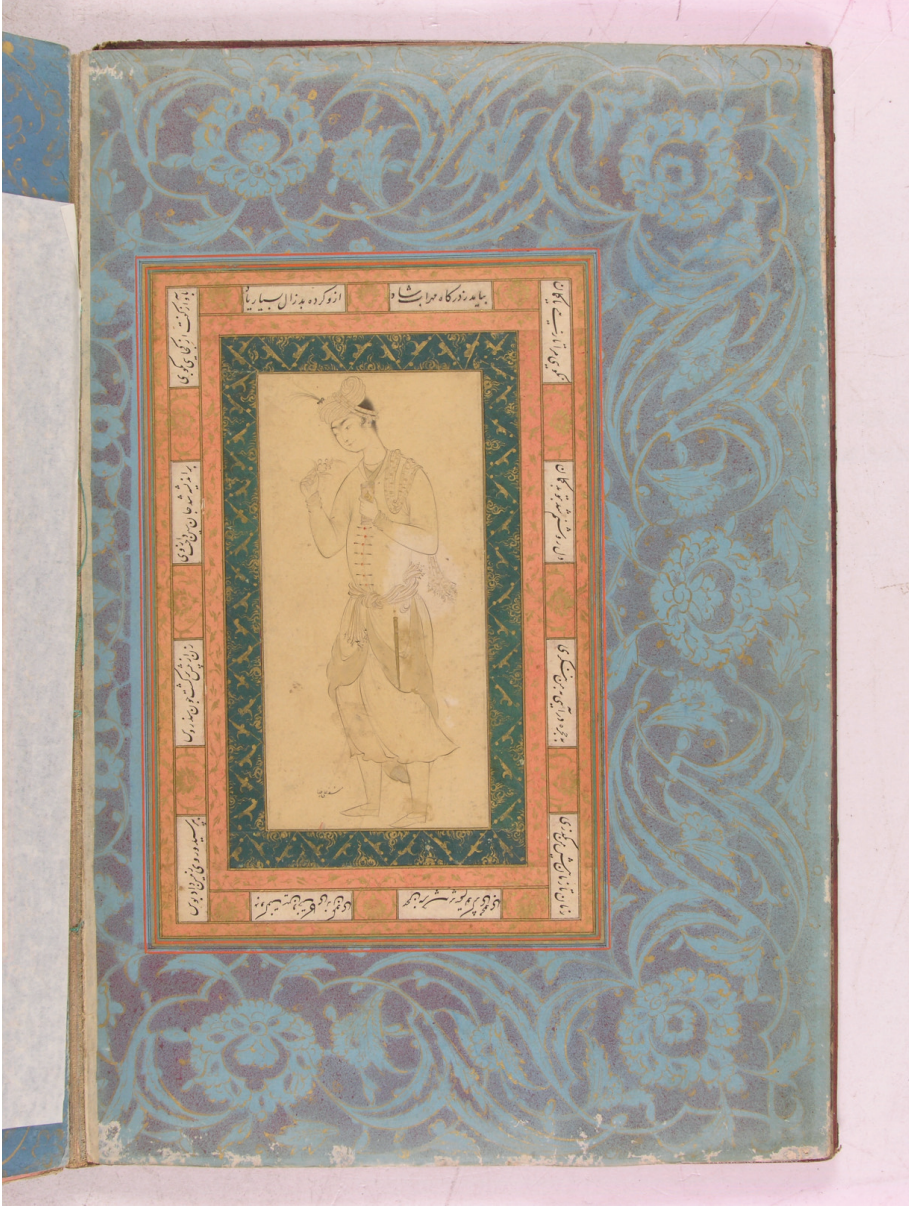
F. 12. Oturan erkek portresi. 10.8 x 6.5 cm. Albüm. 1580 civ. Ali Rıza musavvire atfedilebilir. Kazvin veya Horasan. Topkapı Sarayı Müzesi Kütüphanesi, H.2166, y. 7a (fotoğraf Topkapı Sarayı Müzesi Kütüphanesi'nin izniyle)



F. 13. Ali Rıza el-Tebrîzî imzalı talik hüsn-i hat. 17 x 8.5 cm.
 Albüm. 1591-92 tarihli. Muhtemelen Kazvin. Topkapı Sarayı Müzesi
 Kütüphanesi, H.2166, y. 2b
 (fotoğraf Topkapı Sarayı Müzesi Kütüphanesi'nin izniyle)



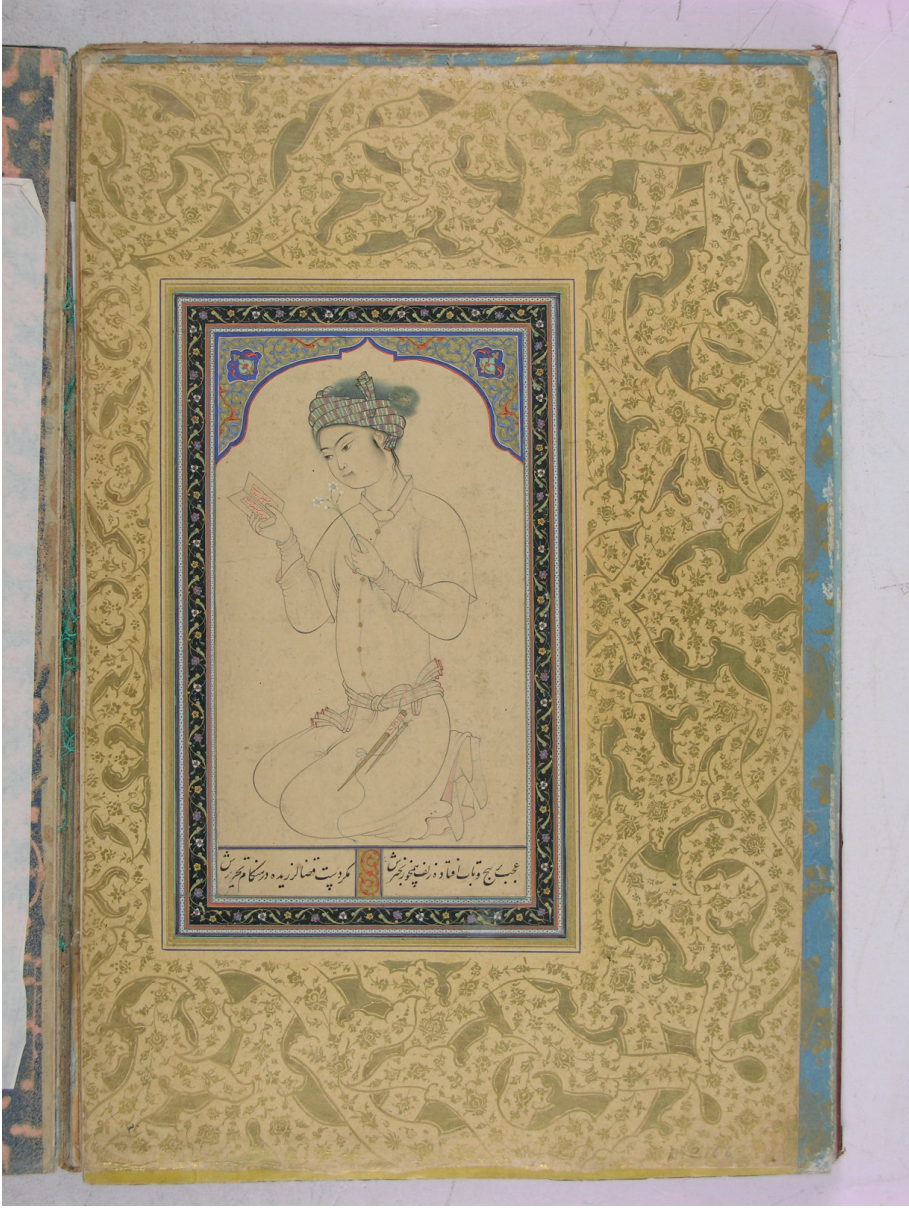
F.14. Oturan erkek portresi. 16 x 11.8 cm. Albüm. Şeyh Muhammed'in çiziminden Ağa Rıza tarafından 1591-92'de yapılmıştır. Muhtemelen Kazvin. Topkapı Sarayı Müzesi Kütüphanesi, H.2166, y. 18a (fotoğraf Topkapı Sarayı Müzesi Kütüphanesi'nin izniyle)



F. 15. Ali Rıza imzalı erkek portresi. 14.8 x 7.2 cm. Albüm. 1580 civ.
 Kazvin veya Horasan. Topkapı Sarayı Müzesi Kütüphanesi,
 H.2166, y. 3b
 (fotoğraf Topkapı Sarayı Müzesi Kütüphanesi'nin izniyle)



F. 16. Şeyh Muhammed imzalı kadın portresi. 17.7 x 10 cm. Albüm.
1575 civ. Kazvin veya Meşhed. Topkapı Sarayı Müzesi Kütüphanesi,
H.2166, y. 24b
(fotoğraf Topkapı Sarayı Müzesi Kütüphanesi'nin izniyle)

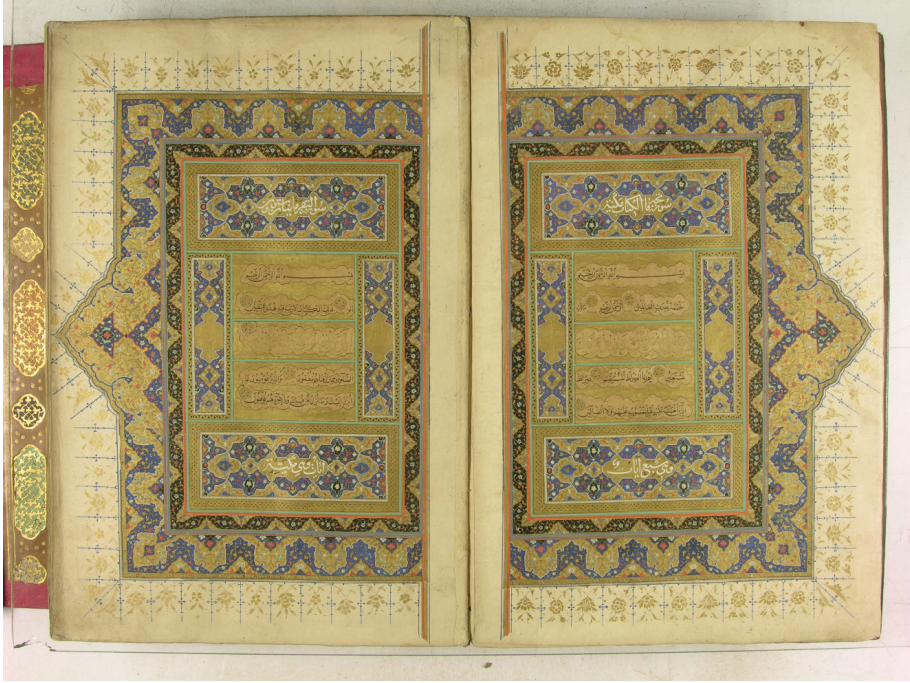


F. 17. Şeyh Muhammed imzalı erkek portresi. 16.9 x 9.9 cm. Albüm. 1575 civ. Kazvin veya Meşhed. Topkapı Sarayı Müzesi Kütüphanesi, H.2166, y. 9b

(fotoğraf Topkapı Sarayı Müzesi Kütüphanesi'nin izniyle)



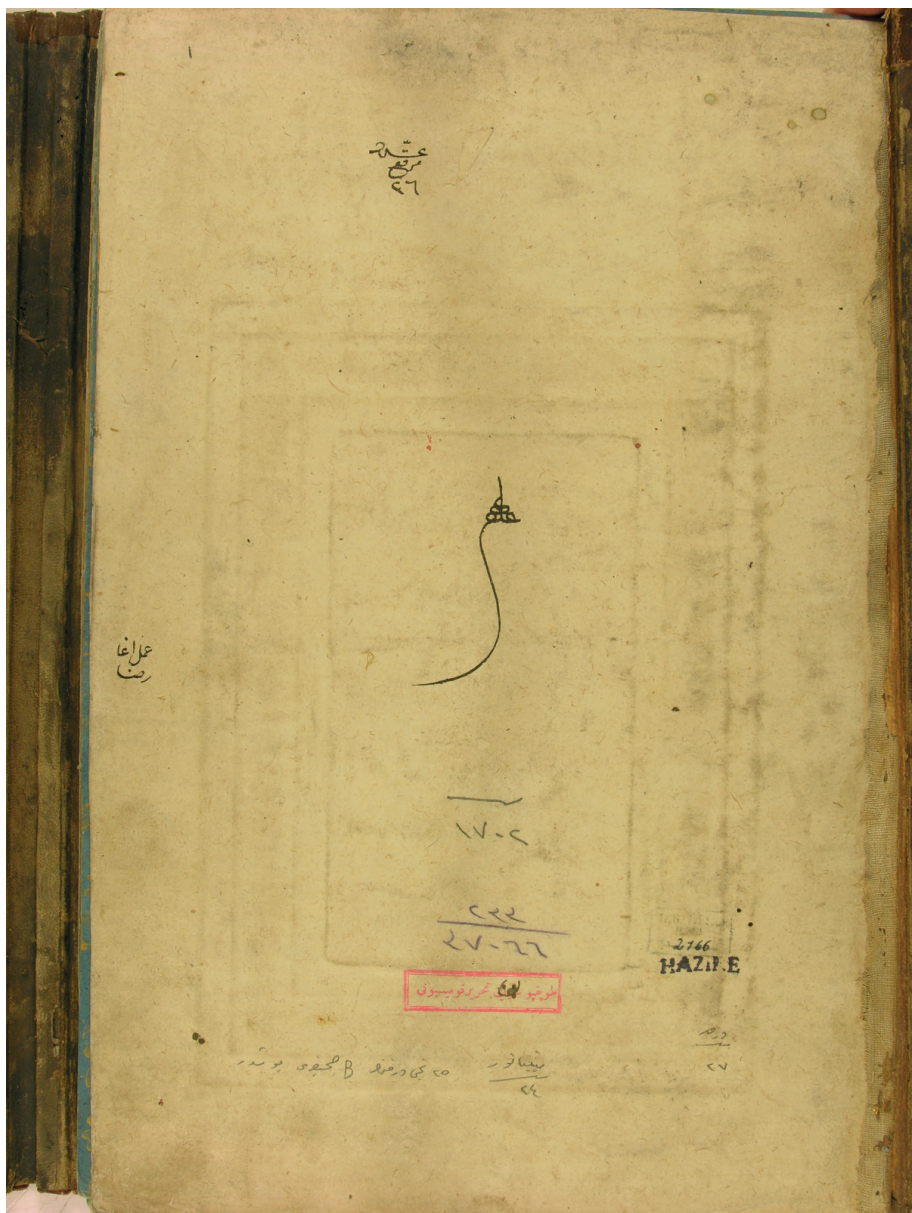
F. 18. Konuşan yaşlı kadın ve genç erkek. 15 x 9.3 cm. Albüm. 1575 civ.
Horasan. Topkapı Sarayı Müzesi Kütüphanesi, H.2166, y. 16a
(fotoğraf Topkapı Sarayı Müzesi Kütüphanesi'nin izniyle)



F. 19. *Kuran-ı Kerim*'in serlevha tezhibi. 1578 tarihli. Muhtemelen Tebriz. Topkapı Sarayı Müzesi Kütüphanesi, K.40, y.2b-3a. (fotoğraf Topkapı Sarayı Müzesi Kütüphanesi'nin izniyle)



F. 20. Şehrin surları dışında günlük hayat. 33.8 x 17.8 cm. Albüm. İsfahan. 1600 civ. Topkapı Sarayı Müzesi Kütüphanesi, H.2166, y. 27a (fotoğraf Topkapı Sarayı Müzesi Kütüphanesi'nin izniyle)



F. 21. *Amel-i Aga Rıza* imzalı sayfa. 23.9 x 17.1 cm. Albüm. İsfahan. 1600 civ. Topkapı Sarayı Müzesi Kütüphanesi, H.2166, y. 1a (fotoğraf Topkapı Sarayı Müzesi Kütüphanesi'nin izniyle)

