

**ABDÜLMECİD DÖNEMİNDE TAŞRADA YAPTIRILAN
KIŞLALARDAN BİR ÖRNEK: TIRNOVA KIŞLASI**

**AN EXAMPLE OF THE BARRACKS ERECTED IN PROVINCES IN
THE REIGN OF ABDULMECID: THE TIRNOVA BARRACK**

Özlem İlban*

Abstract

During the reign of Abdülmecid, numerous barracks for the Asâkir-i Nizâmiye-i Şâhâne army were built in different regions of the Ottoman Empire. The Sultan showed particular interest in the building of the new barracks and other military installations and inspected them personally. Although the barracks built in İstanbul became the subject of many studies, there are not any researches about the barracks erected in other regions. Based on the primary sources found in the Ottoman Archives of the Turkish Prime Ministry, this research examines the planning and architecture of the Tırnova barrack in Tırhala region which is located in modern day Greece.

The Tırnova barrack, which was the most important location in Tırhala region, was planned as a complete military base containing infantry, cavalry and artillery barracks. Although the barrack does not exist today, in the archives, the plans of different components of the Tırnova barrack were found. The visual material enabled us not only to form a complete architectural picture of the base itself but also to evaluate the general plan of barracks erected in provinces.

Keywords: *Abdülmecid, Army, Barrack, Architecture, Plan*

*Dr. Galatasaray Üniversitesi Yarı Zamanlı Öğretim Görevlisi, İstanbul/Türkiye.
Email: ozlemilban@gmail.com

Giriş

Osmanlı ordusu, Yeniçeri Ocağı'nın 15 Haziran 1826'da II. Mahmud (1808-1839) tarafından lağvedilmesi ile kökten bir değişime uğramıştır. II. Mahmud Yeniçeri Ocağı'nı resmen ortadan kaldırmış, yerine Avrupa'daki örneklerden yola çıkarak Asâkir-i Mansûre-i Muhammediye adıyla yeni bir ordu kurmuştur. Bu yeni ordu, erlerin kıyafeti, eğitimi, askere alınma kuralları ve savaş organizasyonu ile öncekinden tamamen farklı bir teşkilat yapısı sergiler.

Abdülmeccid (1839-1861) dönemi, II. Mahmud tarafından askeri alanda atılan adımların 3 Kasım 1839'da ilan edilen Tanzimat Fermanı ile daha kapsamlı ve kalıcı hale getirildiği bir dönemdir. II. Mahmud tarafından kurulan Asâkir-i Mansûre-i Muhammediye adlı yeni ordu, sonraları Asâkir-i Nizamiye veya Asâkir-i Muntazama olarak anılmaya başlanmış, Abdülmeccid ise yeni ordunun adını kendi istek ve önerisi ile 14 Haziran 1843'te Asâkir-i Nizâmiye-i Şâhâne olarak değiştirmiştir.¹ 6 Eylül 1843'te İstanbul ve Edirne'de törenler yapılarak Asâkir-i Nizâmiye-i Şâhâne ordusu ile ilgili yapılan son düzenlemeler ilan edilmiştir.

Abdülmeccid askerlik konusuna ve askeri tesis yapımına çok önem vermiş; hem fermanlar yayınlarak askerliğin önemine vurgu yapmış hem de inşa edilen kışla ve askeri tesisleri bizzat denetlemiştir.² Abdülmeccid döneminde Osmanlı İmparatorluğu'nun pek çok bölgesinde Asâkir-i Nizâmiye-i Şâhâne ordusu askerleri için yeni kışlalar inşa ettirilmiştir. Bu araştırma Başbakanlık Osmanlı Arşivi'nde bulunan birinci el kaynaklardan yola çıkarak Yunanistan'ın Tırhala bölgesinde inşa ettirilen Tırnova Kışlası'nın mimari örgütlenmesini değerlendirmektedir.

Tırnova Kışlası, Yunanistan'ın Tırhala Sancağı'na bağlı Yenişehir-i Fener mevkiinde yer alan Tırnova kasabasında inşa edilmiştir. Tırhala Sancağı'nın merkezi olan Tırhala şehri (bugünkü adıyla Trikkala) Orta Yunanistan'da, Tesalya'nın batısındaki büyük ovanın kuzeybatı ucundadır.

¹ Ayten Can Tunalı, *Tanzimat Döneminde Osmanlı Kara Ordusunda Yapılanma (1839-1876)*, yayımlanmamış doktora tezi, Ankara Üniversitesi Sosyal Bilimler Enstitüsü, Ankara 2003, s.19.

² Tunalı, *a.g.e.*, s.20.

Kent Trikkalinos nehrinin kenarında bulunan Ortaçağ kalesinin eteklerine kurulmuştur.³

Tırhala, I. Beyazıd zamanında 1393 yılında alınmış ve bölgenin en güçlü kalesine sahip olduğundan bütün Tesalya'yı içine alacak şekilde büyük bir sancak haline getirilmiştir. Yunanistan'ın bağımsızlığını kazanmasından (1829) ve kuzey sınırlarının Tesalya'ya ulaşmasından sonra Tırnova'nın askerî önemi artmış ve bu bölgeye kalabalık bir Osmanlı askerî gücü konuşlandırılmıştır. Yapılan kışla bölgeye gönderilen askerlerin ikamet etmesi amacıyla şehrin hemen dışındaki nehrin güneyine inşa edilmiştir.⁴ 1881-1882'de, Osmanlılar Alasonya hariç tüm Tesalya'yı Yunan Krallığı'na vermeye zorlanmışlar⁵ ve Tırnova'yı da terk etmişlerdir. Türklerin bölgeyi boşaltmasından sonra, tüm camiler geride hiç iz bırakmayacak biçimde yıkılmıştır.⁶ Tırnova Kışlası'nın da bu süreç sırasında ortadan kaldırıldığı düşünülmektedir.

Tırnova Kışlası'nın İnşa Süreci

Tırhala Sancağı'nın Tırnova kasabasında Asâkir-i Nizâmiye-i Şâhâne ordusu için bir kışla yapılmasına dair ilk belgeler Şubat 1847 yılına aittir. 22 Şubat 1847'de yapılan yazışmadan, kasabada kışla için keşif yapıldığı ancak havasının vahim bulunduğu civarda daha havadar bir yer varsa kışlanın oraya inşanın yerinde olacağı ama uygun mahal bulunmadığı takdirde yine Tırnova'da yapılacağı bildirilmektedir. Kışlanın yeri için keşif yapan ekipte Miralay Seyyid Bey ile bölgeye gönderilen Ebniye-i Hassa hulefasından Raşid Efendi yetkili olarak bulunmuşlardır. Yapılan incelemeler sonucunda Ebniye-i Hassa Müdürü'nün ilamıyla kışlanın Tırnova kasabasında müteveffa Veliyüddin Paşa'nın Gül Bahçesi denilen mevkiye toplam 5.746 kese 2,5 kuruşa yapılması kararlaştırılmıştır.⁷ Yapılan bu ilk değerlendirmeye göre kömürlük, saman ve arpa ambarlarının kışlanın dışına top sundurmalarının içine, depoların ise kışlanın içine yapılması uygun

³ Machiel Kiel, "Tırhala", *DİA*, Cilt: 41, İstanbul, 2012, s.114.

⁴ *A.e.*, s.118.

⁵ *A.e.*, s.115-116.

⁶ *A.e.*, s.118.

⁷ BOA, C.AS., nr.1196/53480.

görülmüştür. İnşaatın ise bahar ayında başlayacağı bildirilmiştir.⁸

12 Nisan 1847’de saat 5.15’te “Ferik-i Ordu-yu Hümayun-ı Yenişehir” Abdi Paşa ve Mirliva İzzet Şakir Paşa başkanlığında bir ekiple yirmi bir pare top atışı yapıp, “padişahım çok yaşa” nidaları, dualar ve kurbanlar eşliğinde kışlanın temeli atılmıştır.⁹ Kışla masrafı Tırhala emvalinden karşılanmıştır. Ancak kışlanın inşa süreci ve malzeme alımı ile ilgilenmesi için görevlendirilen Alay Emni Emin Bey sadece kışlanın sağlam ve dayanıklı yapımı konusuna nezaret etmiş, memleket meclisinden gönderilen Hafız İzzet Efendi ile birlikte muhasebe defteri tanzim etmesi gerektiği halde, görevini yapmamıştır. Bu nedenle inşa malzemesinin tedarikçilere bildirilmesi, malzeme kışla mahalline gelince kalite kontrolünün yapılması, çalıştırılacak amelenin istihdam edilmesi, mal sandığından verilecek paranın senedinin mühürlenmesi ve muhasebe defterinin tutulması konularında büyük sıkıntılar yaşanmıştır.¹⁰ Alay Emni Emin Bey’in muhasebe defteri tutmaması nedeniyle sorun çıktığını fark eden Tırnova mutasarrıfı Mehmed Munib Bey “muhasebe-i keşfe dahi taşralının zihin ve idraki gayr-ı şamil” diyerek Emin Bey’i İstanbul’a şikâyet etmiştir.¹¹ Bu nedenle İstanbul kışla inşaatının başına 4 Ağustos 1847’de Mektubi-i Maliye hulefasından Salih Efendi’yi¹² atamıştır.¹³

29 Ocak 1849’a gelindiğinde kışlanın halen tamamlanmamış olduğu ve İstanbul’daki yetkililerin bu durumdan rahatsız olarak kışlanın ne kadarının yapıldığına, ne tür inşaat malzemesinin olduğuna ve ne zaman biteceğine dair yeni bir keşif yapılmasını istedikleri anlaşılmaktadır.¹⁴ Yazışmalardan mühendis Ferhad Efendi’nin bir keşif defteri tanzim ettiği anlaşılmaktadır.¹⁵ Tırhala mutasarrıfı Abdurrahman Sami Bey’in başkente bildirdiğine göre kışlanın halen bitmemiş olmasının baş sorumlusu bina emni Salih Efendi’dir.¹⁶ Salih Efendi’nin yapılan tüm uyarılara rağmen rehavet içinde

⁸ BOA, C.AS., nr.1196/53480.

⁹ BOA, İ.DH., nr.163/8441.

¹⁰ BOA, İ.MVL., nr.105/2340.

¹¹ BOA, İ.MVL., nr.105/2340.

¹² Salih Efendi yazdığı belgeleri “memur-ı kışla-ı Tırnova” olarak imzalamaktadır. Bkz. BOA, C.AS., nr.399/16468.

¹³ BOA, İ.MVL., nr.105/2340, BOA, C.AS., nr. 557/23363.

¹⁴ BOA, C.AS., nr.1045/45877.

¹⁵ BOA, İ.MVL., nr.147/4167.

¹⁶ BOA, İ.MVL., nr.147/4167.

olduğu ve yerine başka bir memurun istendiği anlaşılmaktadır.¹⁷ 23 Nisan 1851 tarihli belgede inşaatın ebniye hulefasından Raşid Efendi tarafından tekrar keşfettirildiği, keşif sonucu Salih Efendi'nin zimmetine hayli para geçirdiği ve kışlanın henüz bitmemiş olduğu yazılıdır.¹⁸ 21 Haziran 1852 tarihli yazışma Raşid Efendi'nin keşfinin de bazı açılardan şüpheli olduğu ve yeni bir keşfin gerekliliğini vurgulamaktadır.¹⁹

Tırnova Kışlası'nın 1855-1856 yılları arasında, inşasına başlandıktan dokuz sene sonra tamamlandığı anlaşılmaktadır.²⁰ 24 Mart 1851'de Tırnova kaymakamı, belde müftüsü, belde imamı, ziraat müdürü ve mal müdürü tarafından yazılarak İstanbul'a gönderilen ve taşralarda yapılan miri binaların nizama uyulmayarak bir bahane ile masraflarının arttırıldığını, bu durumda hazineyi zarara uğrattığını bildiren belge Osmanlı'nın taşrada yapılan miri binaların masrafını denetlemek konusundaki zafiyetini ortaya koymaktadır.²¹ Tırnova Kışlası'nın inşa süreci göz önüne alındığında taşrada yaptırılan hükümet binalarının sadece masraflarının değil, inşa süreçlerinin de denetlenemediği açıkça anlaşılmaktadır.

Tırnova'da yapıımı dokuz yıl süren kışlanın keşif defterlerine ulaşılamadığından binanın kaç kişilik olduğu, kullanılan malzemenin nerelerden kaç liraya temin edildiği ve inşaatın detaylarının neler olduğuna dair detaylar hakkında bilgi vermek mümkün değildir. Sadece yapılan yazışmaların bazı kısımlarından Goloslu Nikolai'den demir, Alasonya'lı Andoni'den ise döşeme, sütun ve taban kerestelerinin alındığı anlaşılmaktadır.²² Ancak yapının Plan ve Kroki Koleksiyonu'nda bulunan planı, binanın mimari örgütlenmesine dair detaylı bilgiler içermektedir.²³

¹⁷ BOA, C.AS., nr.501/20912.

¹⁸ BOA, C.AS., nr.138/6118.

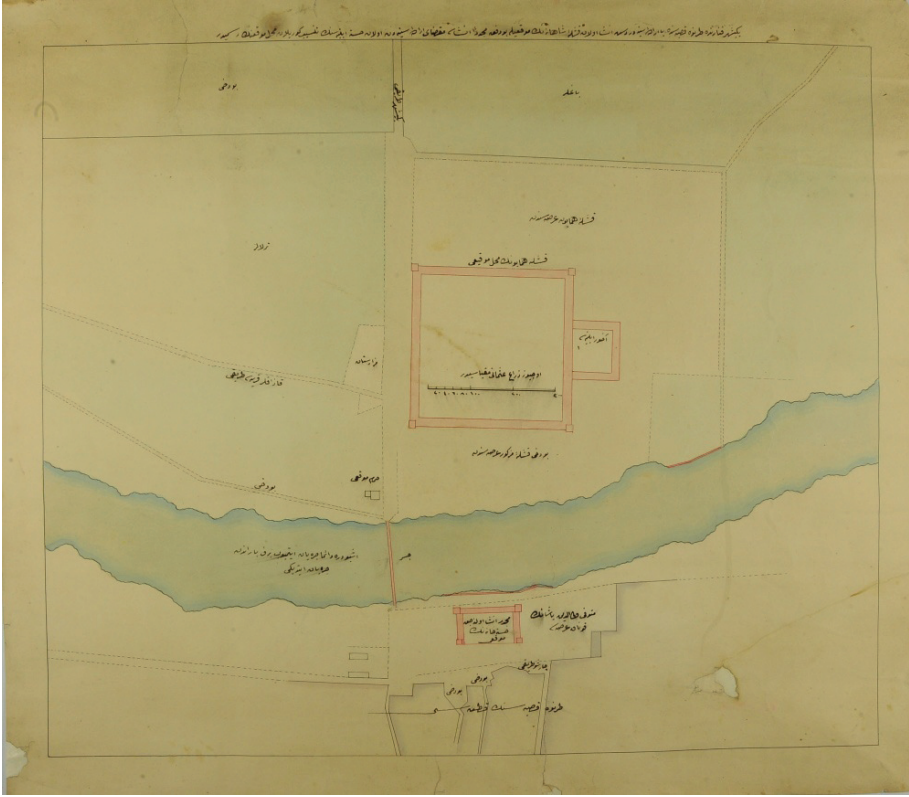
¹⁹ BOA, A.MKT.MVL.,nr.53/82.

²⁰ BOA, A.MKT.NZD., nr.180/94.

²¹ BOA, A.MKT.UM., nr.52/82.

²² Bkz. BOA, C.AS., nr.399/16468.

²³ BOA, Plan ve Kroki Koleksiyonu, nr.823.

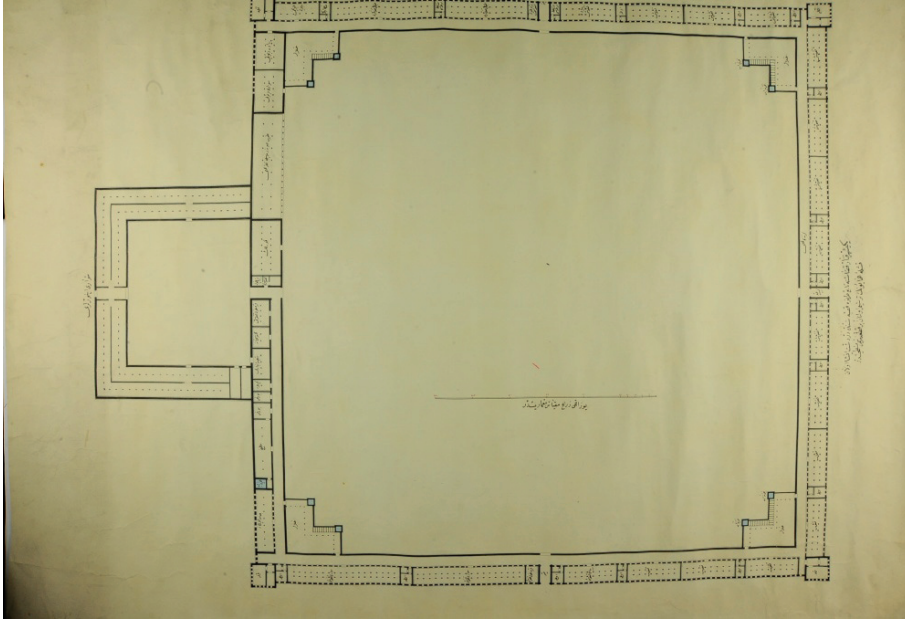


Ç.1 Tırnova Kışlasını ve etrafını gösteren kroki,
(BOA, Plan ve Kroki Koleksiyonu, nr.823.)

Tırnova Kışlası'nın Mimari Örgütlenmesi

Resimde derenin üst kısmında kalan ve müteveffa Veli Paşa'nın Gül Bahçesi denilen mevkie inşa edilecek dikdörtgen yapı kışla binasıdır. Binaya bitişik olan küçük yer ise ahır olarak görünmektedir. Yapının solunda işaretlenen yer mezarlık alanı, sol altta dereye yakın olarak çizilmiş olan küçük dikdörtgen yapı ise kışlanın hamamıdır. Kışlanın etrafındaki boş alanların tarla ve bağ olduğu, yolların ise hangi köylere bağlandığı krokide belirtilmiştir. Derenin aşağısında kalan taraf ise müteveffa Veli Paşa'nın konağının arsasıdır. Burada görülen dikdörtgen yapı hastane binasıdır.²⁴

²⁴ BOA, Plan ve Kroki Koleksiyonu, nr.823.

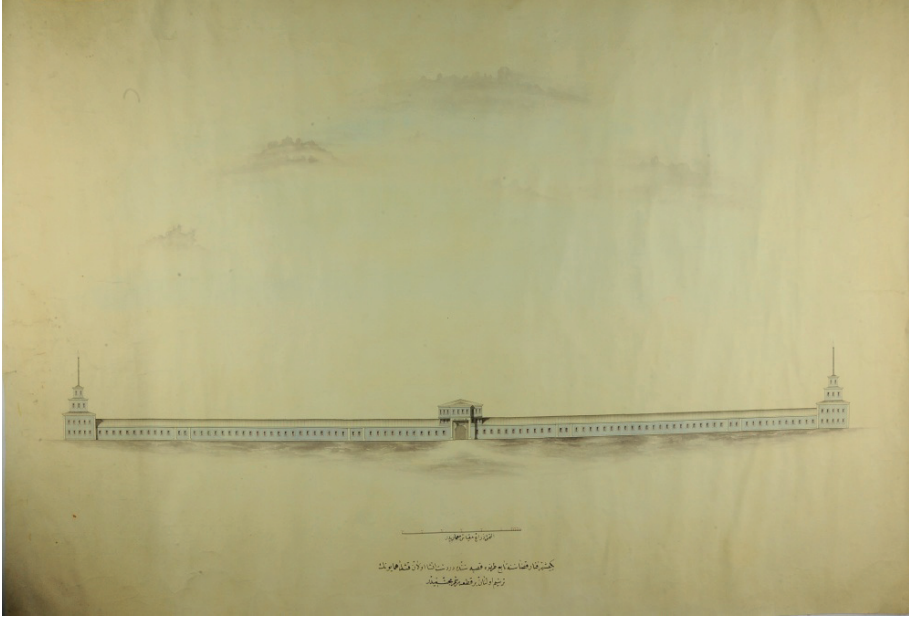


Ç.2, Tırnova Kışlası bina planı,
(BOA, Plan ve Kroki Koleksiyonu, nr.824.)

Tırnova Kışlası bir orta avlu etrafında şekillenen ve kareye yakın dikdörtgen planlı bir yapıdır. Kışlada, orta avlu toplanma alanı olarak kullanılmış, bu nedenle avluya toplanma alanının bütünlüğünü bozacak herhangi bir yapı inşa edilmemiştir.

Tırnova Kışlası'nın piyade, süvari ve topçu askerlerinin ikameti için yapılan bir tesis olduğu çizilen plandan anlaşılmaktadır. Plana göre, binaya bitişik olan dikdörtgen yapı süvari ahırlarıdır ve ahırlar kışlanın arka cephesine yerleştirilmiştir. Kışlanın kebir kapısı ahırların tam karşısındaki cephede yer almaktadır.

Aşağıdaki çizim kışlanın ön cephesini ve kebir kapıyı detaylı olarak göstermektedir.



Ç. 3 Tırnova Kışlası ön cephe planı,
(BOA, Plan ve Kroki Koleksiyonu, nr.824.)

Kebir kapı bina kütesinden öne çekilerek vurgulanmış ve söve ile sütunlarla bezenmiştir. Kapı üzerinde cepheden taşırılmış olan ve cihannümaye benzeyen bir bölüm yer almaktadır. Bu bölümün kışladaki en üst rütbeli askere tahsis edildiği düşünülmektedir. Ayrıca gerek ana giriş gerekse diğer kapıların hepsinin üzerine kitabe, tarih ve tuğra nakşedildiği belgelerde belirtilmektedir.²⁵ Köşelerde ön cepheden dışarıya taşırılmış olan üçer katlı kuleler ve kule üzerinde muhtemelen bayrak asmak amacıyla yapılmış olan direkler görünmektedir. Kebir kapının sağında elli üç, solunda elli üç olarak yatay düzlemde sıralanmış toplam yüz altı adet pencere yer almaktadır.

²⁵ Tırnova Kışlası'nın inşaat defterlerine arşivde ulaşılmamış olsa da, taşraya yapılan diğer kışlaların inşaat defterlerinde yapıların kapılarına kitabe, tarih ve tuğra nakşedildiği ifade edilmektedir. Bkz. BOA, İ.MVL. nr. 58/1100. Bu geleneğin II. Mahmud zamanından beri devam ettiği anlaşılmaktadır. Bkz. BOA, D.BŞM. BNE. d., nr. 16335, BOA, HAT, nr. 594/2909, BOA, D.BŞM. BNE. d, nr. 16477, BOA, D.BŞM. BNE. d., nr. 16412.

Tırnova Kışlası'nın n cephesinde kebir kapının sađ ve solunda kalan kısımlar odadır. Kebir kapıya bitişik bu "oda" adı verilen birimler dıřında, cephede sađda ve solda drder adet olarak toplam sekiz kođuř vardır. Kođuřların arasında yine odalar yer almaktadır.

Sađ kanatta kulenin arkasındaki birim oda olarak dzenlenmiřtir. Odaya bitişik olarak iki tane kođuř ve diđer bir oda yer almaktadır. Bunların yanındaki birim piyade kođuřu olarak adlandırılmıřtır. Sađ kanattaki giriřin sađ ve sol taraflarındaki blmlerinden biri zabıt odası diđer i se karakol kođuřudur. Karakol kođuřunun yanında topçu kođuřları, zabıt odası ve topçu deposu yer almaktadır.

Sol kanatta kuleye bitişik olan blmler oda ve kođuřlar olarak tasarlanmıřtır. Bu kanattaki giriřin sađında ve solundaki blmler, sađ kanatla simetrik bir plan rneđi sergiler. Bu birimlerden biri oda diđer karakol kođuřudur. Karakol kođuřunun yanındakiler svari kođuřlarıdır. Plana gre n cephe ile sađ ve sol kanattaki ilk blmler piyade askerine; sađ kanatın arka kısmı topçu, sol kanatın arka kısmı ise svari askerlerine tahsis edilmiřtir. Kışlanın cephelerinde dikkati eken en nemli unsur, askeri kadronun hiyerarřik dzeninin cephe tasarımına yansıtılmıř olmasıdır. st rtbeli subayların kaldıkları yerlerin "oda" olarak nitelendirilerek erlere ait kođuřlardan ayrıldıđı dřnlmektedir.

Arka cephede kapının sađ ve sol birimleri karakol kođuřudur. Sađ taraftaki karakol kođuřuna bitişik olan kısımlar sırasıyla kmrlk, top sundurmaları ve glle mahalli, svari deposu ve piyade deposudur. Kapının solundaki karakol kođuřuna bitişik olan kısımda ise mahpushane, arpa ambarı, kiler, mutfak, su deposu ve amařırhane sıralanmaktadır. Plana bakıldıđında arka cephede kışlanın tamamlayıcı birimlerinin yer aldıđı anlaşılmaktadır.

Planlama yapılırken piyade, svari ve topçu askerleri ile onların ihtiya-cına ynelik ek birimler gz nne alınmıř, bir btnlk iinde bir araya getirilmıř ve kışla kara ordusunun  sınıf askerine gre tasarlanmıřtır. Ayrıca talim, yatma, yıkanma, beslenme gibi gnlk rutinde olan eylemler de mimari rgtlenme de yerini almıřtır. Buna ek olarak kışlada ikamet edecek olan asker sayısına denk gelecek kadar kođuř, tuvalet, amařırhane, mutfak, su haznesi ve hel da inřa edilmiřtir. Yapının her bir cephesinde birer tane olarak toplam drt giriř kapısı vardır. Tm kapılar aynı aks

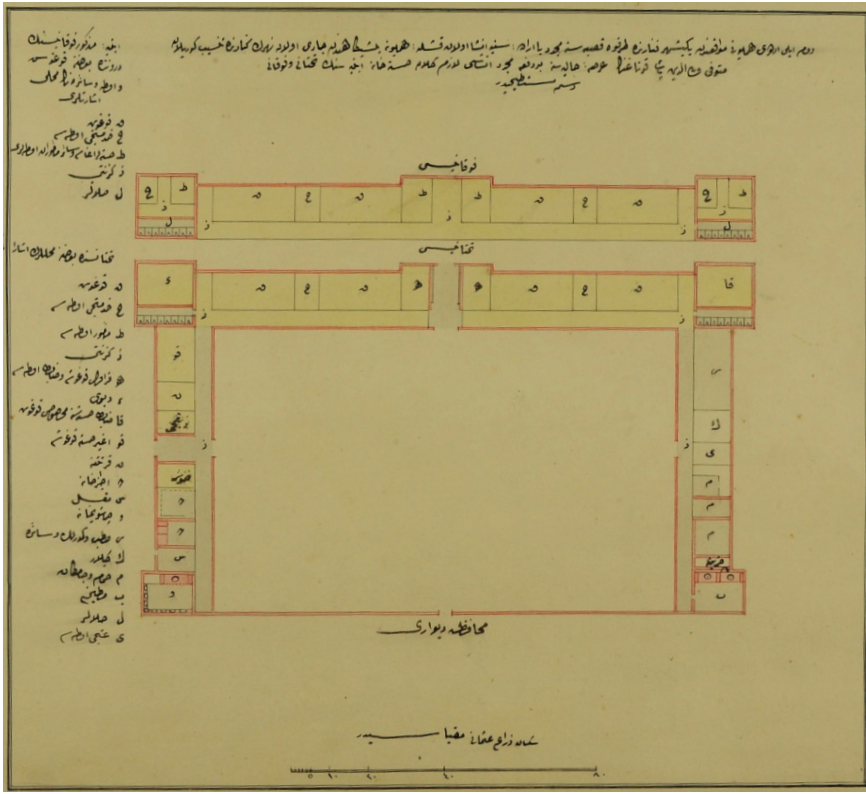
üzerinde yer almaktadır.

Binada iç avluya bakan ve dört cepheyi de dolaşan *gezinti* adı verilen koridorlar yer almaktadır. Koğuşlar, odalar ve diğer mekânlar bu koridora açılmakta ve pencerelerle aydınlatılmaktadır. Yapılarda erlerin binayı boşaltmaları için koridor ve merdivenler kullanılmıştır. Kışla tek katlı ve kırma çatılı olarak inşa edilmiştir.

Binanın helâları orta avluya taşırılmış olarak dört köşeye yerleştirilmiştir. Kışlada helâların klasik Osmanlı külliyelerinde olduğu gibi, binanın ana kütesinin bitişiğine inşa edildiği görülmektedir. Bunun temel nedeni binayı pis kokudan korumaktır. Su depoları da helâlara bitişiktir.

Kışlanın mimari örgütlenmesinde yer verilen diğer birimler ise mezarlık, hamam ve hastanedir. Mezarlık alanı olarak kışlanın kebir kapısının karşısında bir saha işaretlenmiştir. Hamam ve hastane ise kışlanın içine değil dışına inşa edilmişlerdir. Hamam genel krokiye bakıldığında kışla ana binasının sol altına, hastane ise derenin alt tarafındaki konak arsasına yapılmıştır.

Veliyüddin Paşa'nın boş arsasına yapılacak olan kışlanın hastane planı, ana bina gibi kareye yakın dikdörtgen formda ve ortası avlulu olarak tasarlanmıştır.



Ç. 4 Tırnova Kışlası'nın hastane planı,
(BOA, Plan ve Kroki Koleksiyonu, nr.823.)

Gerekli birimler yapının üç cephesine yerleştirilmiş, dördüncü cephe ise muhafaza duvarı ile kapatılmıştır. Çizilen taslak hastanenin hem üst hem de alt katlarını göstermektedir. Plan üzerindeki birimlere harfler yazılmış, harflerin açıklaması ise sol tarafta yapılmıştır. Binanın iki girişi vardır ve muhafaza duvarının karşısına gelen kapı ana giriştir. Buna göre, hastanenin alt katında ana girişin olduğu kısımda zabitan ve hizmetçi odaları ile hasta koğuşları vardır. Ana cepheden öne taşırılarak vurgulanan bölümlerden sağdaki “zabit-i hastaneye mahsus koğuş” olarak adlandırılmıştır. Sağ cephede yukarıdan aşağıya sırasıyla odunluk, kömürlük ve depo, aşçıbaşı odası, hamam, camekân ve mutfak; sol cephede ise ağır hasta koğuşu, karantina, acizhâne, gasil ve çamaşırhane bulunmaktadır. Yapının üst katında da hasta koğuşları, hizmetçi odaları, hastane ağası ve sair memurların odaları yer almaktadır. Sağ ve sol tarafta cepheden çıkıntı

yapılarak vurgulanan bölümlerin arka kısımlarına ise hem alt hem de üst katta helâlâ yerleştirilmiştir. Hastanenin tüm odaları koridora açılmakta ve pencerelerle aydınlatılmaktadır. Yapının planından iki katın sağ ve sol kanatlardaki birimlerin işlev açısından aynı olup olmadığı anlaşılmamaktadır. Plan alt katın tüm odalarının işlevlerini detaylı bir biçimde açıklamakla birlikte, üst katın sadece ön cephesinin odalarının kullanım amacını belirtmiştir. Üst katın sağ ve sol kanatlarında neler olduğu açıklanmamıştır. Bu katın planının alt katla aynı olduğu için oda işlevlerinin belirtilmediği ilk akla gelen seçenek olsa da bir binada iki tane mutfak veya aşçıbaşı odası olması pek akla yatkın görünmemektedir. Bu nedenle hastanenin sadece ana giriş bölümünün iki katlı olduğu düşünülmektedir.

Tırnova Kışlası'nın Dönemin Kışla Yapılarıyla Karşılaştırılması

Abdülmecid döneminde Osmanlı kara ordusu *Asâkir-i Nizâmiye-i Şâhâne* için İstanbul, Balkanlar, Anadolu ve Orta Doğu gibi imparatorluğun farklı coğrafyalarında erlerin ikamet etmesi amacıyla askeri garnizonlar kurulmuştur. Başkent İstanbul'da inşa ettirilen kışlalarla ilgili araştırmalar olmasına rağmen, taşrada yaptırılan kışlalara dair bir çalışma yapılmamıştır. Başbakanlık Osmanlı Arşivi'nde ulaşılan bir takım planlar bu araştırmanın oluşmasına olanak sağlamış ve başkent dışında inşa ettirilen askeri garnizonların mimari örgütlenmesi ile yapı kurgusunu ortaya koymayı olanaklı kılmıştır.

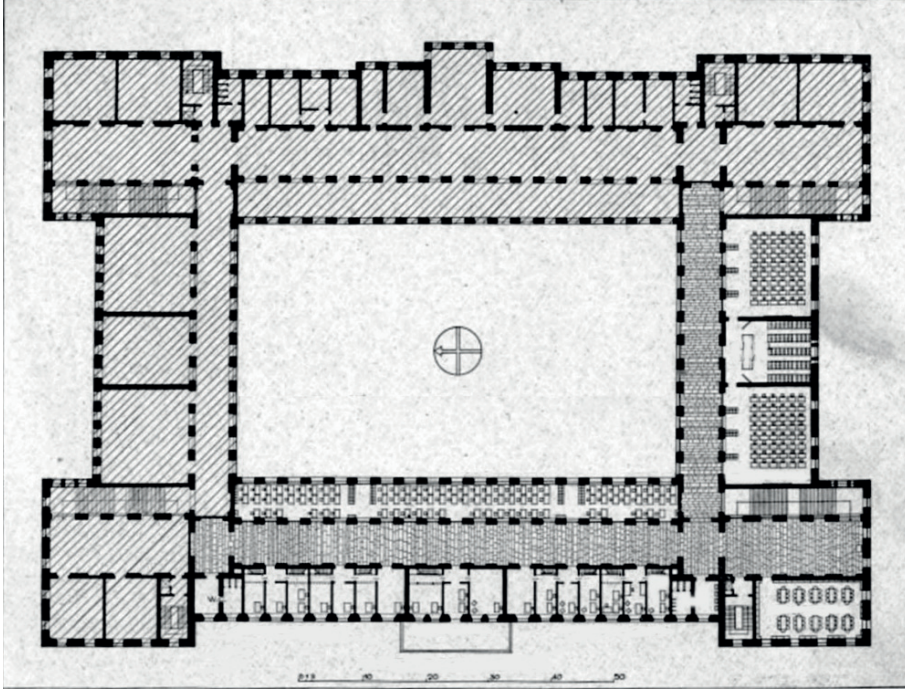
İstanbul'da inşa ettirilen Gümüşsuyuve Mecidiye²⁶ (Taşkışla) kışlaları ile taşrada yapılması düşünülmüş veya yaptırılmış Sivas, Bağdat²⁷ ve Manastır²⁸ kışlalarına ait plan örneklerinden *Asâkir-i Nizâmiye-i Şâhâne*

²⁶ Detaylı bilgi için bkz. Ayşe Yetişkin, "Gümüşsuyu Kışlası", **Dünden Bugüne İstanbul Ansiklopedisi**, C.3, Türkiye Ekonomik ve Toplumsal Tarih Vakfı, İstanbul 1994, s. 450; Afife Batur, "Taşkışla" **Dünden Bugüne İstanbul Ansiklopedisi**, C.7, Türkiye Ekonomik ve Toplumsal Tarih Vakfı, İstanbul, 1994, s. 221-223, Aynur Çiftçi, 19. Yüzyılda Osmanlı Devleti'nde Askeri Mimari ve İstanbul'da İnşa Edilen Askeri Yapılar, yayımlanmamış doktora tezi, Yıldız Teknik Üniversitesi Fen Bilimleri Enstitüsü, İstanbul, 2004.

²⁷ Sivas ve Bağdat kışlalarının inşa edilip edilmediğine dair kesin bir bilgi olmamasına rağmen, arşivde yapıların planlarına ulaşılmıştır.

²⁸ Sivas, Bağdat ve Manastır Kışlaları ile ilgili detaylı bilgi için bkz. Özlem İlban, "Saray Değil Kışla: Abdülmecid Dönemi Asâkir-i Nizâmiye-i Şâhâne Ordusu Kışlaları" İstanbul Üniversitesi, Türkiyat Araştırmaları Enstitüsü, **XI. Milli Türkoloji Kongresi**, İstanbul, 11-13 Kasım 2014.

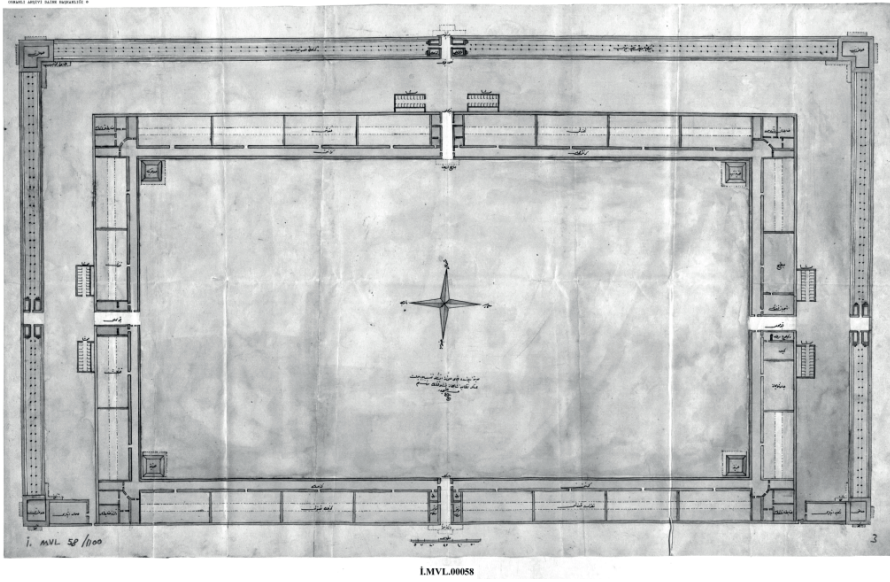
ordusu için yaptırılan garnizonların geniş ve yekpare bir orta avlu ile onu çevreleyen yapı kanatlarından oluşan kareye yakın dikdörtgen planlı binalar olduğu görlmektedir.²⁹



Ç. 5 Taşkışla Planı.
(Dnden Bugne İstanbul Ansiklopedisi, C. 7, s.221)

Kışla yapılarında orta avlu toplanma ve tren alanı olarak kullanılmış, bu nedenle orta avluya tren alanının btnlğn bozacak herhangi bir yapı inşa edilmemiştir. Neo-klasik sluptaki binaların hemen hepsinde i avluya bakan ve drt cepheyi de dolaşan koridorlar yer almaktadır. Zabitân odaları, erlerin koğuşları ve binanın iinde yer alan diğerk mekânlar bu koridora açılmakta ve pencerelerle aydınlatılmaktadır.

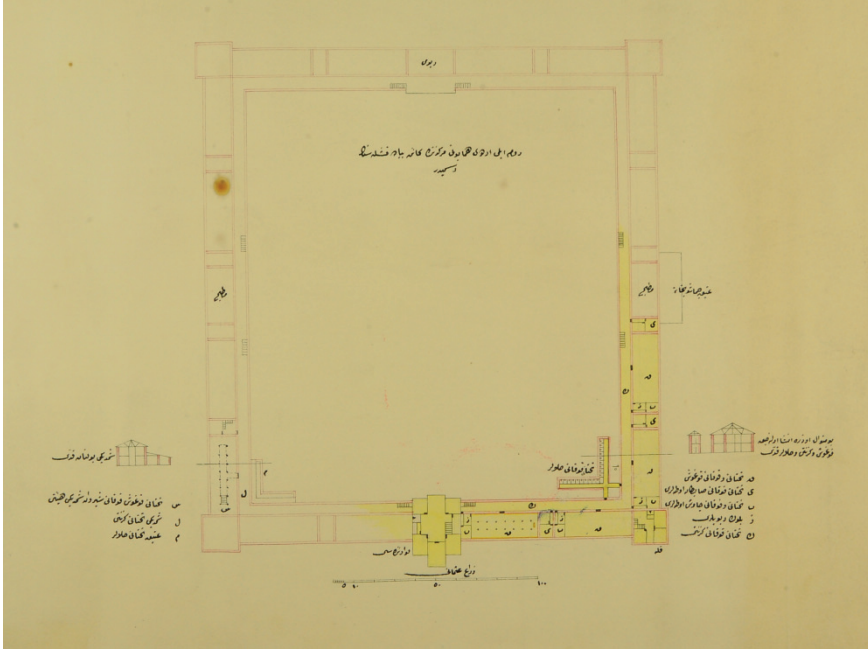
²⁹ II. Mahmud devrinde başlayan bu plan kurgusunun, Abdlmecid zamanında da devam ettiğ görlmektedir. II. Mahmud devrinde inşa edilen kışlalar ve mimari rgtlenmesi hakkında detaylı bilgi iin bkz. zlem zen, II. Mahmud dnemi Askeri Islahat Srecinde Ortaya Çıkan Kışla Yapıları ve Mimari zellikleri, İstanbul niversitesi Sosyal Bilimler Enstits Sanat Tarihi Anabilim Dalı Doktora Tezi, İstanbul 2013; Çiftçi, a.g.e.



Ç. 6 Sivas Kışlası Planı, (BOA, İMVL, nr. 58/1100.)

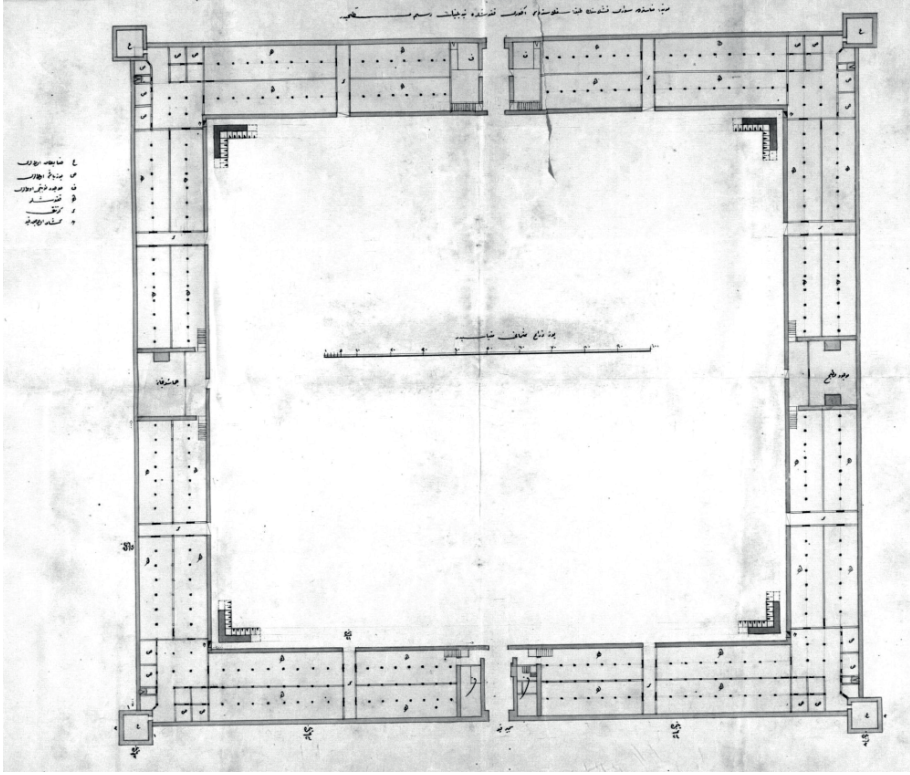
Kışla yapıları incelendiğinde, hepsinin ana girişlerinin cepheden öne çekilerek vurgulandığı ve bu bölümde girişin üst katının İstanbul'daki kışlalar da hünkâr dairesi, taşradaki kışlalarda ise ana girişin üzerindeki bölümün ferik paşa, liva veya ümera (amirler) dairesi olarak tasarlandığı anlaşılmaktadır.³⁰

³⁰ Bkz. BOA, İ.MVL. nr. 58/1100, BOA, İ.MVL. nr. 85/1714, BOA, İ.MVL. nr. 97/2057.



Ç. 7 Manastır Piyade Kışlası planı,
(BOA, Plan ve Kroki Koleksiyonu, nr.696.)

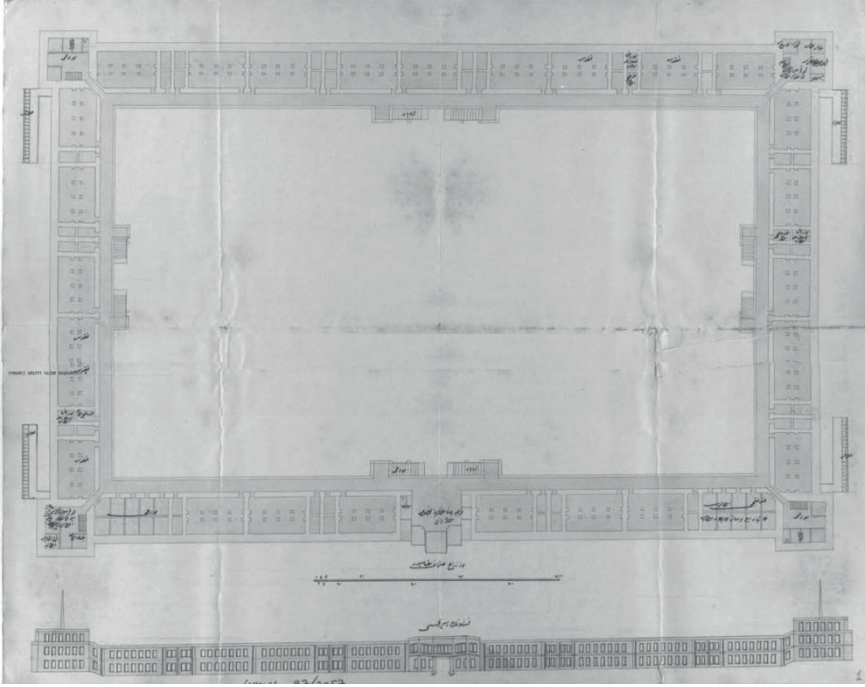
Geleneksel Osmanlı mimarisinde hanlarda girişin üzerinde odabaşı, bazı geniş programlı tekkelerde ise bevvab odasının bulunduğu bilinmektedir. Bu nedenle Osmanlı'nın kışla yapılarının giriş kapısının üst kısmının hünkâr dairesi veya ferik paşa odası olarak kullanması geleneksel mimari planlamaya da uygun görünmektedir.



Ç. 8 Manastır Süvari Kışlası Planı, (BOA, İMVL, nr. 85/1714)

Özellikle İstanbul'daki kışlalarda hünkâr dairesinin olduğu cephe süsleme açısından diğer cephelerden farklıdır. Bina kütesinden öne çıkarılarak vurgulanan ana giriş bölümü, söve ve alınlık gibi bezemelerle donatılmış; ister İstanbul ister taşrada yapılmış olsun tüm kışla girişlerine kitabe, tarih, tuğra ve ay-yıldızlı bayrak motifi nakşedilmiştir.

Hem başkent hem de taşrada inşa edilen kışlaların hemen hepsinde köşeler cepheden taşırılmış ve çatıdan yükseltilmiş birer kare prizma biçimindedir. Cephelerin yeknesak görüntüsü hareketlendiren ve kalelerdeki burçlara benzeyen köşe birimleri belgelerde *kule* olarak tabir edilmektedir. Bazı kışlalarda kulenin üzerinde direkler resmedilmiştir. Bu direklerin bayrak asmak için dikildiği düşünülmektedir.



Ç. 9 Bağdat Kışlası Planı, (BOA, İMVL, nr. 97/2057.)

Asâkir-i Nizâmiye-i Şâhâne ordusunda teşkil edilen hiyerarşik ve idari düzenleme, ordu kışlalarının mimari örgütlenmesine de yansımış, askeri kadrodaki ast-üst farkı mekânın cephelerinde vurgulanmıştır. Yukarıda da bahsedildiği gibi kebir kapının üzeri, İstanbul'da padişaha taşra da ise o kışlada ikamet edecek askeri sınıfın en üst rütbeli asker veya askerlerine (ferik paşa, ümera gibi) tahsis edilmiştir. Benzer biçimde burçlara benzeyen köşe birimler ise binbaşı, yüzbaşı, kolağası veya zabitanların ikametine ayrılmıştır.

Kışlalarda mimari kurgunun *askerî organizmanın*³¹ etkili bir şekilde çalışmasını sağlayacak biçimde tasarlandığı görülür. Talim, yatma, yıkanma, beslenme gibi günlük rutinde olan eylemler bir bütünlük içinde bir araya getirilmiştir. Yapılar er sayısı ve o binada ikamet edecek askeri sınıf dikkate alınarak planlanmış; koğuş, tuvalet, hamam, çamaşırhane, mutfak ve su haznesi gibi günlük ihtiyaçlara yönelik birimler ile depo, kiler kömürlük,

³¹ James Douet, **British Barracks 1600–1914**, Stationary Office, United Kingdom, 1998, s.xiv.

arpa ambarı, ahır, cephanelik gibi askeri ihtiyaçlara cevap veren birimler eklenmiştir. Gerekli görülen şartlarda kışlanın yakınlıklarına hastane, mezarlık, ahır gibi birimler de kurulmaktadır.

Öte yandan taşrada inşa edilen kışlaların genel görünüm açısından İstanbul'dakiler kadar gösterişli olmadığı aşikârdır. Başkent dışında yapılacak olan askerî binalarda dış görünüşün güzelliğinden ziyade, sağlamlık ve düşük maliyet aranmaktadır. Bağdat Kışlası ile ilgili bir yazımda, taşrada yapılacak kışlaların İstanbul'dakiler gibi süslü olmasına gerek olmadığı dayanıklı ve sağlam olmalarının yeterli olduğu belirtilmiştir.³² İstanbul payitaht olduğundan, yapılan bina askerî bir işleve dahi sahip olsa, yapının dış görünüşünün gösterişli ve süslü olmasına özen gösterildiği açıktır. Bu nedenle taşrada inşa edilen kışlalara, İstanbul'dakilerde gözlenen "imaj yaratma" işlevinin yüklenmediği söylenebilir.

Tırnova Kışlası geniş bir alan üzerine inşa edilmiş bir askeri yerleşkedir. Üç farklı sınıf askere göre planlanan ana binası, kışla dışında yer alan hamam, hastane ve mezarlığı ile Osmanlı'nın Tesalya bölgesindeki savunma noktasıdır. Yapının arşivdeki planları dışında bir görseline ulaşılamamıştır. Günümüzde mevcut olmayan kışlanın, 1881-1882'de Türklerin Tırnova'yı boşaltmasının ardından bölgedeki tüm camilerin yıkılması sırasında ortadan kaldırıldığı düşünülmektedir.

Abdülmeccid döneminde imparatorluğun pek çok yerinde inşa ettirilen askeri yapılardan biri olan Tırnova Kışlası, sadece Asâkir-i Nizâmiye-i Şâhâne askerlerinin bölgedeki ikametini sağlamak amacıyla değil, sınırları giderek daralan, iç isyanlarla çalkalanan ve düşmana toprak kaptırmamak için uğraşan Osmanlı Devleti'nin iç ve dış tehditlere karşı oluşturduğu askeri kuvvet noktalarından biri olarak inşa ettirilmiş bir askeri garnizondur.

³² BOA, İ.MVL. nr. 97/2057.