

## ANAU'NIN (SANAOS) LOKALİZASYONU ÜZERİNE DÜŞÜNCELER

Bahadır DUMAN\*

### Mots cles:

Anaua, Sanaos,  
Sarıkavak, Höyük,  
Erken Tunç Çağı

### Anahtar kelimeler:

Anaua, Sanaos,  
Sarıkavak, Mound,  
Early Bronze Age.

### Özet

Bu makalede Phrygia Bölgesi'nde yer alan, konumu nedeniyle önemli bir boğazı kontrol altında tutan ve Tunç Çağı'ndan Bizans Dönemi'ne kadar kesintisiz bir yerleşime sahne olan antik kentte tarafımızdan gerçekleştirilen araştırma ve bu araştırmaların sonucunda ortaya çıkan bulgular irdelenecektir. Anaua-Sanaos Acıgöl'ün kuzeyinde, Afyon ili Dazkırı ilçesinin Sarıkavak Köyü'nde yer almaktadır. Denizli-Ankara karayolunun 68. km.sindeki yol ayrımından kuzeye doğru yaklaşık 1 km. mesafe kat edildikten sonra kente ulaşılır. Kentin yazılı belgeler sayesinde bilinen ilk ismi Anaua'dır. Ancak bu isim daha sonraki dönemlerde çeşitli ses değişikliklerine uğrayarak farklı şekillerde de kullanılmıştır. Kentte gerçekleştirilen araştırmalarda, Erken Tunç Çağı'ndan Geç Antik Çağ'a kadar oldukça geniş bir zaman dilimini içine alan buluntulara rastlanmıştır. Yüzeyden toplanan parçalar arasında Tunç ve Demir Çağı'na ait buluntular yoğunluk bakımından dikkat çekicidir. Yüzeyde görülebilen kalıntıların arasında ana kayaya oyulmuş basit çukur mezarlar, mimari blok parçaları, sunak, taş ocağı ve işlik- kule yer alır. Kurulduğu konum itibarıyla oldukça önemli bir boğazı kontrol altında tutan Anaua-Sanaos bölgenin en eski kentlerinden birisi olması bakımından da araştırılması gereken merkezlerin başında gelmektedir.

### Abstract

#### Remarks on Localisation of Anua (Sanaos)

The researches and finds with the research results which was done by our team, will be examined in this article. The city placed in Phrygia Region and was dominating a considerable passageway because of its situation and has a continuous settling from Bronze Age till to The Byzantine periods, Anaua-Sanaos is now in Afyon city Dazkırı district and Sarıkavak village. It's at the North of Acigol and on 68th. km. of Denizli- Afyon highway after 1 km. from junction to the North. According to the ancient written documents the first name of city was Anaua, although the later periods the name have met some sound changes and used in different forms. With the researchs in the city, Surface pottery was also studied to try and determine dates of inhabitation. From the material obtained, the settlement has been dated back to the Early Bronze Age to Late Antiquity.

\* Uzm., Pamukkale Üniversitesi, Fen-Edebiyat Fakültesi, Arkeoloji Bölümü. Kınıklı-Denizli.  
e-posta: bahadirduman@yahoo.com

The density of material from Bronze and Iron Age is conspicuous amongst fragments from survey. Basically graved rock tombs, architectural blocks, altar, stone quarry, and workshop- tower could be counted for visible ruins on surface. Anaua- Sanaos was dominating a considerable passageway according to its situation and it's necessary to research this city in point of an earlier city in this region.

## 1. GİRİŞ

Bu makalede Phrygia Bölgesi'nde yer alan, konumu itibariyle önemli bir boğazı kontrol altında tutan ve Tunç Çağı'ndan Bizans Dönemi'ne kadar kesintisiz bir yerleşime sahne olan antik kentte tarafımızdan gerçekleştirilen araştırma ve bu araştırmaların sonucunda ortaya çıkan bulgular irdelenecektir<sup>1</sup>.

Anaua Ovası (Hanbat) içinde değerlendirilebilecek olan Anaua-Sanaos<sup>2</sup> antik kenti Acıgöl'ün kuzeyinde, Afyon ili Dazkırı ilçesinin Sarıkavak Köyü'nde yer almaktadır<sup>3</sup>. Denizli-Ankara karayolunun 68. km.sindeki yol ayrımından kuzeye doğru yaklaşık 1 km. mesafe kat edildikten sonra kente ulaşılır (Res. 1). Kentin bulunduğu alanın çevresinde Tunç ve Demir Çağı Kültürlerinin yaşandığı önemli yerleşimler bulunmaktadır. Bunlardan en önemlileri kuzey ve kuzeybatıda Beycesultan (Lloyd ve Mellaart, 1955: 39 vd.; Lloyd ve Mellaart, 1962 ve 1965.) başta olmak üzere Yassıhöyük (Lloyd ve Mellaart, 1965: 70), Höyük Mevkii (Abay ve Dedeoğlu, 2005: 44) ve Çivrilhöyük (Lloyd ve Mellaart, 1965: 70); güneyde ise Beylerli, Dereköy ve Mancarlı'dır. Yukarıda adı verilen yerleşimler dışında Acıgöl'ün çevresinde şu ana kadar yapılan araştırmalarda henüz erken bir yerleşime rastlanmamıştır.

Kentin yazılı belgeler sayesinde bilinen ilk ismi Anaua'dır. Kimi yazarlar Anaua'nın sözcük anlamı üzerinde durarak kökeninin Luwi diline dayanan bir isim olduğunu belirterek çeşitli saptamalarda bulunmuşlardır (Umar, 1993: 67). Luwice Anawa'nın 'Yamaç' anlamına geldiğini belirten araştırmacıları destekleyen tek kanıt ise kenttin bir yamaç yerleşimi olmasıdır. Bunun yanında kimi araştırmacılar kent isminin Phryg kökeni üzerinde durarak Anava-Sanaos'un "zana-wa" dan türediğini öne sürerler (Sundwall, 1914: 290). Kentin ilk ismi yazılı belgelerin bize verdiği bilgiler doğrultusunda Anaua'dır, ancak makalenin

<sup>1</sup> Bölgeye yaptığımız gezilerde elde ettiğimiz sonuçları değerlendirmemizde fikirleriyle katkıda bulunan Arkeoloji Bölümünün tüm öğretim üyelerine, özellikle araştırmalara bizzat katılan ve bu çalışmanın ortaya çıkmasında tüm desteği veren Yrd. Doç. Dr. M. Büyükolancı'ya, Araştırma Görevlileri S. Akyol, H. Özyiğit ve T. Sezgin'e pişmiş toprak kapların çizimini yapan B. Şen'e teşekkür ederim.

<sup>2</sup> Anaua için Hirschfeld, 1894: 2074; Sanaos için Ruge, 1920: 2229; Müler, 1987: 95-98; Mersich, 1990: 371;

<sup>3</sup> 37° 53' 1" Kuzey  
29° 48' 51" Doğu



ilerleyen bölümlerinde de görüleceği gibi bu isim çağlar boyunca çeşitli ses değişikliklerine uğrayarak farklı isimlerle de anılmıştır (Zgusta, 1984: 533-534).

Antik kentin bugünkü durumuna ve kalıntılarına geçmeden önce kentten bahseden antik kaynaklara ve 17.-19.yy.lar arasında Phrygia'da çeşitli araştırma ve geziler yapan seyyahların notlarına bakacak olursak kentin ismi ilk kez Herodot (Herodotus VII. 30) tarafından zikredilmiştir. Herodot, Xerxes'in Celainai'den Kolossai'ye giderken Anaua'nın ve tuz çıkarılan bir gölün yanından geçerek Kolossai'ye geldiğini yazar. Herodot'un bahsettiği tuz çıkarılan göl bugün de aynı işlevini sürdüren Acı Göl'dür. Herodot'un bize verdiği bilgilerden yola çıkarak Anaua ve çevre coğrafyasına bakıldığında Xerxes'in seferi sırasında tercih edileceği iki güzergâh bulunmaktadır. Apameia'dan (Dinar) yola çıkan ordu, ya Başmakçı civarında Anaua Gölü'nün (Acı Göl) kuzeyindeki boğazdan ya da Acıgöl'ün güneyindeki, daha uzak olan güzergâhı kullanarak Kolossai'ye (Honaz) ulaşmış olmalıdır. Ancak Xerxes'in birinci ve daha kısa olan yolu tercih ettiği açıktır. Zaten şimdiye kadar yapılan araştırmalarda Acı Göl'ün güneyindeki yerleşmelerde göle yakın herhangi bir antikçağ yerleşimi ya da kalıntısına rastlanmamıştır. Aynı zamanda günümüzde de bu yol İç Batı Anadolu'dan Ege Bölgesine geçişte kullanılan tek yoldur (Res. 2)<sup>4</sup>. Herodot'tan sonra kent ile özdeşleştirilen<sup>5</sup> bir diğer adı ise Strabon kullanır (Strabon XII. 8. 13). Strabon, Phrygia Bölgesi'nin iki büyük kenti olan Laodikeia ve Apameia Kybotos'dan bahsederken bu iki kentte komşu olarak saydığı kentler arasında Sanaos'a da yer verir. Strabon'un tarifine göre bu iki kente komşuluk derecesinde yakın olan ve bu iki kentin arasında yer alan Sanaos'tan başka adı antik kaynaklarda geçen bir kentte yoktur (Res. 3). Dolayısıyla bu konumlandırma Anaua-Sanaos'un yeri konusunda bize oldukça önemli bilgiler vermektedir. Plinius çeşitli coğrafyalarda mevsim değişiklikleri nedeniyle meydana gelen farklılıklardan bahsederken Küçük Asya'daki Sannaus adlı gölün de bu değişikliklerden etkilendiğinden, gölün oldukça tuzlu olduğundan ve göl etrafında yetişen bir bitki türünden bahseder (Plinius II. 232). Plinius'un yaptığı bu tarifle Herodot'un aynı adla anılan kent ve göl tanımını birleştirdiğimizde antik kentin Acıgöl kıyısında bir yerleşim olması gerekliliği açıktır. Bundan sonraki antik kaynaklarda kent ismi küçük farklılıklar gösterir ancak bunlar kentin yeri konusunda fikir vermekten daha çok çeşitli liste ve coğrafi bölge isimleriyle beraber değerlendirilirken geçer. M.S. 2. yy. yazarlarından Ptolemaeus

<sup>4</sup> Aynı güzergâh 28 Mayıs 1190'da III. Haçlı Seferi'nin lideri Alman İmparator Friedrich Barbarossa ve ordusu tarafından da kullanılmıştır. Selahaddin Eyyübi'nin kutsal kent olarak bilinen Kudüs'ü topraklarına katması üzerine Barbarossa yaklaşık yüzbin kişilik bir ordu ile İstanbul'a gelir buradan Kudüs'e ilerlemek için Denizli-Konya-Kudüs güzergâhını kullanır. Bu konuyla ilgili olarak bkz. Eickhoff, 1977: 105-110. III. Haçlı Seferi'nde Phrygia Bölgesi'nde izlenen güzergâh için a.g.e. harita 5.

<sup>5</sup> Anaua ismini ilk olarak kullanan Herodot'tan sonra kent ismi diğer antik yazarlar tarafından farklı adlarla anılmaya başlanır.

Phrygia kentleri arasında Σαυίε (Savis)'i de sayar (Claudius Ptolemaeus, Geographia, V.2.). M.S. 395 tarihli Roma İmparatorluk görevlilerinin listesini içeren Notitia Dignitatum belgelerinde ise kent Συναοῦ, Σινάου adlarıyla iki yerde geçer (Notitia Dignitatum III). Hierocles M.S. 6. yy.da bölgedeki piskoposluk merkezleri arasında kentin adını Σαυαός (Savaos) olarak verir (Hierocles, Synekdemosis, 666, 1-5).

Antik kaynakların bize verdikleri bilgiler ışığında kentin ilk isminin ilk önce Anua, en azından M.Ö. 2.yy.dan sonra<sup>6</sup> da muhtemelen Anua'nın çeşitli ses değişimlerine uğrayarak Sanaos, Sannaos, Savis, Suvau, Sıvau ve son olarak Savaos olarak geçtiğini görmekteyiz. Yukarıda adı geçen kent isimlerini küçük harf değişiklikleri nedeniyle Anua-Anua ya da Sanaos'u iki ayrı kent olarak değil<sup>7</sup> de her iki ismi de aynı kenti gösteren isimler olarak düşünmemiz gerektiği kanaatindeyiz<sup>8</sup>. Bunun dışında kentteki yerleşimin en azından M.S. 6.yy.a kadar devam ettiği de antik çağ kaynaklarının bize verdiği önemli bilgilerden bir diğeridir.

18. ve 19.yy.da doğuya olan ilginin artmasıyla beraber birçok gezgin Anadolu'ya çeşitli seyahatler düzenlemiştir bunlar arasında bölgeye ilk ciddi araştırma gezisini Ramsay yapmıştır (Ramsay, 1888: 275). 1881'deki ilk gezisinde. Ramsay bölge kentlerinde yaptığı araştırmalar ve bunun ardından antik kaynaklarda adı geçen kentleri toplayarak bir liste verir (Ramsay, 1883: 373). Bu listede Anava ve Savaos olarak adlandırılan iki kenti birbirlerinden ayırarak bunları birbirinden bağımsız farklı kentler olarak değerlendirir. Aynı çalışmada Anava ile Keretapa'yı bu iki kentin değişik dönemlerdeki ismi gibi düşünüp Keretapa'yı Sarıkavak Köyü'ne yerleştirir (Ramsay, 1883: 403). Ramsay bölgeyle ilgili bir diğer yayınında ise Sanaos'u Phrygia Conventus'u içinde Apameia'ya bağımlı bir kent olarak verir (Ramsay, 1887: 469). İlk makalesinin aksine bu kez Anava ve Sanaos'un aynı kent olduğunu<sup>9</sup> ve Keretapa'nın ise bu iki kentten farklı bir yerleşmiş gibi daha

<sup>6</sup> Kente ait bugüne kadar bilinen 6 sikke M.Ö.2-M.Ö.1.yy.'a tarihlenen; ön yüzde Apollon başı, arka yüzde defne ağacının dalları arasında üçayak betimlemesi ve ΣΑΝΑΗΝΩΝ yazıtı olan sikkelerdir. Sanaos adının kullanımının resmi olarak geçtiği kanıtlardan birisi olan bu sikkeler için bkz., 10; Imhoof-Blumer, 1908: 164-165, Plate VII, 2; Aulock, 1980: 151, no. 856-861, taf.29; Imhoof-Blumer, 1901: 286, Plate IX

<sup>7</sup> Kimi araştırmacılar bu iki ismin ayrı kentlere ait olduklarını ileri sürmüşlerdir. Ramsay, 1883: 403; Radet, 1891: 376.

<sup>8</sup> Bu görüşü daha önceleri bölgeye gelen birkaç araştırmacı da dile getirmiştir. (Anderson, 1898: 90-91; Jones, 1971: 70; Cramer, 1971: 46). Ramsay bölgeye yaptığı ilk seyahatler doğrultusunda Sanaos ve Anua'nın farklı iki kent olduğunu öne sürse de daha sonraki yayımlarında bu görüşünden vazgeçerek bu iki ismin aynı kent olduğunu ve Sanaos'un Sarıkavak Köyü'ne lokalizasyonunu kabul etmiştir, bkz. Ramsay, 1887: 360. Yine aynı çalışmada Keretapa, Themissonion, Sanaos ve Valentia'nın Phrygia Pacatiana'nın güney sınırını oluşturduğunu öne sürerek Sanaos'un Laodikeia'ya bağımlı olduğunu söyler.

<sup>9</sup> Anava'nın Bizans Dönemi'nde Sanaos ismini aldığını ve bu iki ismin aynı kenti gösterdiğini bir başka çalışmasında tekrar ele alır. Bunun için bkz. Ramsay, 1895: 230.



güneyde Burdur Yeşilköy civarına lokalizasyonunu yapar<sup>10</sup>. Antik kentten bahseden diğer bir seyyah Anderson'dur (Anderson, 1897: 414, no: 15 )<sup>11</sup>. Makalesinde antik kent hakkında Ramsay'in ve Radet'in görüşlerine yer vererek kentte yaptığı bir araştırmada nekropolde bulunduğu iki yazıtı kanıt olarak sunan Anderson, Ramsay'in görüşüne katılır. Aynı makalede Sarıkavak'ta bulunduğu yazıtlardan yola çıkarak burasının Apameia ile bağlantısı olduğunu ve Sanaos'un Apameia'ya bağımlı bir kent olduğunu bildirir (Cagnat, 1964, 414-415). 1897'de yayımladığı ikinci çalışmasında ise köyün güneyinde yer alan nekropol alanından bulunduğu bir arşitrav üzerindeki yazıttan ve buna ek olarak yine aynı civardan bulunduğu iki yazıttan daha bahseder (Anderson 1898, 90-91). Bu üç yazıttan ilkinde (Anderson, 1898: yazıt no 27)<sup>12</sup> adı geçen kişilerin G. Weber'in de yayınında (Weber, 1893: 207, no 5)<sup>13</sup> adı geçen ve Sanaos'a bir Bouleutherion sunan Diodoros'un oğullarından aynı isme sahip Kalistratos adlı kardeşler olduğunu belirtir. Bu bilgi oldukça önemlidir çünkü bu her iki yayın göz önüne alındığında kentin önemli ve zengin ailelerinden olan Diodoroslar kente bir bouleutherion sunmuşlardır. Bu Sanaos'un hiçte küçümsenmeyecek bir kent olduğunu hatta kendi kararlarını aldığı bir meclise de sahip olduğunu gösterir. Ancak kimi araştırmacılar Sanaos'un aslında büyük bir kent olmadığını kastederek, buradaki yerleşimin Roma İmparatorluk Dönemi'nde daha çok bir köy olduğunu ifade eder (Price, 2004: 154, dipnot 30; 155-156). Ancak M.Ö. 2-1. yy.a tarihlenen Sanaos'a ait bilinen altı sikke ve yazıt yerleşimin bir köyden daha çok polis olduğunun açık belgeleridir.

1934'de Anadolu'ya yaptığı gezileri bir kitapta toplayan L. Robert, Phrygia Bölgesi'nin doğusunun pek fazla bilinmediğinden ve Sanaüs adıyla bilinen kentin kalıntılarının araştırmacılar tarafından hala aranmakta olduğundan bahseder (Robert, 1935: 116) ki bu da kentin lokalizasyonu konusundaki çalışmaların henüz o yıllarda tam olarak netleşmediğini göstermektedir. Ancak Robert'in yaptığı bir diğer çalışma da, araştırmacının antik kaynaklarda bu kent ile ilgili tüm epigrafik ve coğrafik verileri ele alarak yaptığı değerlendirmelerde oldukça önemli bilgiler edinmiş olduğunu görmekteyiz (Robert, 1969: 3-15).

Cramer kent ismini Anava olarak verir ve kent isminin geçtiği kaynakları yayımlayarak Anaua'nın lokalizasyonunu gölün kuzeyinde bulunan "Alan-kevi"ye (Alan Köy?) yapar (Cramer, 1971: 47), ancak Acıgöl'ün kuzeyinde böyle bir yerleşme

<sup>10</sup> Ramsay bu çalışmasında Anava ya da Sanaos ile ilgili olarak metin içerisinde herhangi bir bilgi vermez. Ancak harita için bkz. Ramsay 1887. Harita.

<sup>11</sup> Anderson'un bulunduğu yazıtlardan bir tanesi daha sonra Cagnat tarafından da yayımlanmıştır. (Cagnat, 1964: 301, no: 872).

<sup>12</sup> Aynı yazıt G. Cousin tarafından da yayımlanmıştır. Bkz. Cousin, 1904: 231-232, yazıt no. 431.

<sup>13</sup> Yazıt Sarıkavak'ta bulunmuştur. Weber bir başka yayınında ise Lycos nehrinin kaynağı olarak Anaua Gölü'nü (Acı Göl) gösterir ve bir tuz gölü olan bu gölün çeşitli özelliklerinden bahseder; Weber, 1898: 180.

yoktur. Belki de Cramer'in bahsettiği yer, isim benzerliğinden yola çıkarsak Yaylaköy'dür eğer böyleyse bu tamamen yanlış bir konumlandırmadır çünkü bu köy Acıgöl'ün yaklaşık 10 km. kuzeyinde yer alır. Acıgölle arasında günümüzde Maymun Dağı olarak bilinen dağ silsilesi yer almaktadır ki, bu da antik kaynakların bize verdiği bilgiler ile çelişen bir ifade ortaya koyar. Acıgöl'ün 13 km. güneyinde Alanköy isimli bir yerleşme bulunmaktadır ancak bu ne Cramer'in makalesinde bahsettiği tarife uymaktadır ne de adı geçen köyde de herhangi bir antik çağ kalıntısı ya da buluntusu mevcut değildir.

M.Ö.7. yy. dan M.S. 6. yy. a kadar birçok tarihi kaynakta farklı isimlerle anılan kent 19. yy. da bölgeye gelen seyyahlar tarafından da farklı isimler altında farklı yerlere lokalize edilmiştir. Yukarıda da görüldüğü gibi kentin yeri ve ismi konusunda çeşitli sorunlarla karşılaşmış ve kimi araştırmacılar Dazkırı'yı Anaua olarak değerlendirerek kentin antik isminin de Keratapa ya da Diocaesaria olarak bilinen kent ile eşleştirilmesi gerektiğini iddia eder (Ramsay, 1883: 403).

Bugüne kadar Anaua'nın yeri konusunda yapılan lokalizasyon çalışmaları incelendikten sonra antik kaynakların da verdiği bilgiler doğrultusunda Acı Göl'ün kuzeyinde yer alan Sarıkavak Köyü coğrafi olarak en uygun yer olarak görülmektedir. Afyon'un güneybatıdaki en son köyü olan Sarıkavak, Acıgöl'ün hemen kuzeyinde tepeler üzerinde yer alır. Bugünkü köy yerleşimi antik kentin hemen yakınında yer almakta ve her tepe üzerinde birer olmak üzere toplam üç mahalleden meydana gelmektedir. Sarıkavak'a yaptığımız araştırma gezilerinde elde edilen bulgu ve belgeler kentin daha önce birkaç araştırmacı tarafından da önerilen lokalizasyonuna sağlam kanıtlarla destek vermektedir.

### 1.1. Höyük (Res. 4)

Köye ulaşımı sağlayan asfalt yolun hemen bitişiğinde yaptığımız incelemeler sırasında yüksekliği yaklaşık 25 m. olup taban genişliği 40 m. olan yüksek tepe dik katimizi çekmiş ve buradan toplanan seramiklerle bu tepenin Tunç Çağı'ndan Bizans Dönemi'ne kadar yerleşim gören bir höyük olduğu tespit edilmiştir. Daha önce bölgeyi ziyaret eden seyyah ya da araştırmacılardan hiçbirisi bu höyükten bahsetmemiştir, oysa höyük yaklaşık olarak 3500 yıllık bir yerleşime sahne olmuş ve yüzyıllarca doğudan-batıya geçişi sağlayan boğazın hemen yanında kurulması itibarıyla önemli bir yerleşim olarak tarihe geçmiştir. Höyüğün güneyinden geçen küçük bir dere höyüğün eteklerinde kısmen de olsa tahribata neden olmuştur. Bu derenin kenarında çok sayıda künk parçasına rastlanmıştır ki antik kentin bir kısım su ihtiyacı muhtemelen buradan sağlanıyordu.

Höyüğün üzerinde yer yer farklı yapılara ait duvarlar yüzeyde görülebilmektedir (Fig. 5-7). Duvarı oluşturan taşlar kimi zaman küçük boyutlu olup düzensiz bir örgü sistemine sahipken birbirlerine bağlantı çamur harçla sağlanmış kimin de ise daha iri taşlarla örülen duvarlarda herhangi bir bağlantı izine rastlanmamıştır.



Kente yaptığımız ilk araştırma gezisinde höyüğün üzerinde küçük bir kaçak kazı tespit etmiştik, sonraki gezilerimizde tahribat izlerine çok rastlamasak ta bölgeye yaptığımız son gezide höyüğün tepesinin güney yamacında 1.40 m. genişliğinde ve 2.10 m. derinliğinde yeni bir kaçak kazı çukuruna rastlanmıştır (Res. 8). Höyükte kazılan bu çukurdan kesit alınarak en üstte yer alan erozyon toprağı dâhil toplam yedi farklı tabaka tespit edilmiştir (Res. 9). Doğal nedenlerle meydana gelen höyüğün üzerindeki 0.80 m. lik erozyon toprağının altında kültür katmanları kesitten rahatlıkla izlenebilmektedir. 2.10 m. derinlikteki kesitin 0.90-1.00 m. ve 1.20- 1.30 m. derinlikteki yerinde iki farklı yangın tabakası oldukça net olarak izlenebilmektedir. Aynı zamanda oldukça derin olan bu kesit içerisinde yer yer kemik ve kerpiç kalıntıları da görülmektedir.

### 1.2 Seramik Buluntular (Res. 10-13)

Antik kentte yaptığımız araştırmalar sırasında höyük ve çevresinden çok sayıda seramik parçası toplanmış, bu parçaların incelemesinden sonra ele değerlendirmeye aldığımız seramiklerin Erken Tunç Çağı'ndan Geç Antik Çağ'a kadar oldukça geniş bir zaman dilimine tarihlendirildiği görülmüştür.

### 1.3. Taş Ocağı (Res. 14)

Arkeolojik belgelerin başında gelen taş ocakları giderek yok olmalarına karşın antik çağ taş ocaklarında yapılan işlemleri gözümüzde canlandırmamıza yardımcı olmaktadır. Taş Ocağı olarak değerlendirdiğimiz alan Anaua Antik Kenti'nde Nekropol alanının güneydoğusundaki yamaçta, höyüğün yaklaşık 150 m. kuzeyinde yer almaktadır. Antik kente taş sağlanabilecek en yakın yer kentin 1 km. kadar batısında yer alan Maymun Dağı'nın eteklerinde bulunan doğal kaya blokları olarak görülmektedir. Ancak bu dağın oldukça sarp olması ve kent ile dağ arasındaki mesafe nedeniyle, taş ustaları kentin hemen hemen merkezinde yer alan ve belli bir dönem nekropol olarak kullanılmış olan alandan taş ihtiyaçlarını karşılamışlardır. Nekropol alanında yaptığımız incelemelerde doğal kayaların yumuşak yapılı olması ve nekropolde yer alan kayaya oyulmuş mezarların iç kısımlarının oygu-tekne biçimli oluşu bu alandan elde edilecek bloklar için oldukça kolaylık sağlamış, aynı zamanda nekropol alanında büyük tahribata da yol açmıştır. Taş ocağı olarak tanımladığımız alandan kopartılan blokların genelde 0.70 m. yüksekliğinde ve 0.40-0.60 m. genişlikte olduğunu tespit ettik. Ayrıca bazı blokların iki kenarının açıldıktan sonra çıkarılacak blokta meydana gelen çatlama nedeniyle koparma işleminden vazgeçildiğini de gözlemledik. Düzgün şekilli taş bloklar elde etmek amacıyla nekropolde gerçekleştirilen faaliyetler mezarların Roma Dönemi'ne tarihlendiği de düşünülecek olursa daha çok Geç Antik Çağ'da yoğun olarak kullanılmıştır. Nekropol alanının dışında taş ocağı olarak kullanılan bir diğer alanda kentin kuzeybatısındaki eğimli arazide yer alan ve yüzeyin tamamen doğal kaya ile kaplı olduğu yerdir. Oldukça geniş bir yeri

kaplayan bu alanda birçok kaya yüzeyinde kopartma işleminde kullanılan demir levye izlerine rastlanmıştır.

#### 1.4. Kare Planlı Mekân (İşlik-Kule) (Res. 15–16)

Nekropolün batısında yaklaşık 200 m.lik bir mesafede, dört tarafı düzensiz kaya blokları ile örülmüş bir mekâna rastlanmıştır. 3.14 x2.76 m. ölçülerinde olan mekânın girişi kuzeydoğu köşede olup 0.68 m. genişliğinde bir kapı açıklığına sahiptir. Girişinin sağında muhtemelen ahşap olan kapının yaslandığı söve yatağı görülebilmektedir. Mekânın yan duvarlarını oluşturan kyklopien tarzda kaya parçalarının iç yüzeyleri kesilerek düzleştirilirken dış yüzde kaya kütleleri işlenmeden bırakılmıştır. İşçilik oldukça zayıftır. Duvar örgüsü polygonal tekniğe yakın olan mekânın duvarlarını oluşturan taşların bir kısmı toprak altındadır. Ancak görülebildiği kadarıyla yüzeydeki kısım mekânın en alt sırasındaki temel duvarlarını oluşturmaktadır. Mekânın ortasında 2 kaya parçası yer almaktadır ancak bunlar olasılıkla yan duvarlardan düşen bloklardır. Dörtgen planlı yapının üst yapısıyla ilgili herhangi bir buluntu ele geçmemiş ve yapının çevresinde bağımlı olduğu ya da bu mekânla ilişkilendirilebilecek başka bir unsura rastlanmamıştır. Tek odalı ve höyük yerleşimine uzak denecek mesafede olması nedeniyle ilk önce mekânın işlik olarak kullanıldığını düşündük ancak yapının oldukça basit planlı (Res. 16) ve küçük oluşu nedeniyle işlevsel kullanımından daha çok fonksiyonel bir amaç doğrultusunda yapıldığını düşünmekteyiz. Yukarıda sayılan gerekçeler göz önüne alındığında dörtgen planlı ve kullanım alanı oldukça küçük olan bu yapı, yüksek konumu da göz önüne alındığında daha çok bir kule izlenimi vermektedir. Phrygia Bölgesi'nde şimdiye kadar kuleler hakkında kapsamlı bir araştırma yapılmamış olması nedeniyle bu coğrafyanın sahip olduğu kule potansiyeli hakkında çok fazla bilgiye sahip değiliz. Ancak özellikle Kilikya Bölgesi'nde başta savunma amacının yanı sıra depo vb. işlevleri de bünyesinde barındıran çok sayıda kule yapılmıştır (Durugönül, 1995: 201-202). Plan ve ölçüleri bakımından bizim örneğimize en yakın benzerliği Erdemli-Yel Kalesi yakınlarında tespit edilen üç kule gösterir (Tırpan ve Söğüt, 1998: 171-172, Lev. 49, Çiz. 5; Lev. 50, Çiz. 6). Kilikya Bölgesi'nde tespit edilen bu üç örnekten özellikle Köşkerli Kalesi Kilisesi'nin bitişiğindeki yapının (Tırpan ve Söğüt, 1998: 171, Lev. 48, Çiz. 4) giriş kapısının konumlandırılması ile Anaua'da tespit edilen yapı ile büyük benzerlik içerisindedir.

Kulelerin başlıca yapılış amaçlarının savunmaya ve tarım arazilerini korumaya yönelik olduğu düşünülecek olursa (Durugönül, 1995: 254), Sarıkavak'da tespit edilen örneğin bunlardan birinci gruba dâhil edilmesi gerekir. Bunun birinci sebebi kule kalıntısı olabilecek yapının etrafında tarım arazisine uygun bir alan olmaması, ikinci sebebi ise araziye oldukça hâkim yüksek bir alanda konumlandırılmasıdır.



### 1.5. Diğer Buluntular

Anaua Antik Kentine yaptığımız araştırma gezilerinde antik çağa ait birçok mimari eleman (sütunlar, bloklar vs.) tespit edilmiştir. Bunlardan önemli bir grubu da zeytin işlikleri oluşturur. Sarıkavak Köyü yakınlarında<sup>14</sup> bulunan 2 işlik parçası köy ve çevresinde bugünde hala çok sayıda bulunan zeytin ağaçlarının antik çağda da önemli bir gelir kaynağı olduğunun göstergesidir. Her iki işlik bloğu da krem renkli travertenden yapılmıştır. 1.2 m. x 0.78 m. x 0.80 m. ve 1.12 m. x 0.74 m. x 0.71 m. ölçülerindeki her iki bloğun ortasında 0.4 m. ve 0.34. m. çapında birer adet ezme çukuru ve blokların yan yüzlerinde de ezme işlemi sırasında kullanılan ahşap hatılların oturması için yapılan ortalama 0.13 m. genişliğinde köşeli yuvalar bulunur.

## 2. NEKROPOL VE MEZAR TİPLERİ

### 2.1. Nekropol (Res. 17-26)

Anaua Nekropolü Sarıkavak Köyü'nün en kuzeyde bulunan mahallesine ulaşan asfalt yolun hemen kenarında, höyüğün 100 m. kadar kuzeyinde yer alır (Fig. 17). Nekropol alanı yaklaşık olarak 200x100 metre karelik bir alanda doğu-batı yönünde genişlemektedir. Toprak üzerinde izlerine rastladığımız yüze yakın dikdörtgen planlı, ana kayaya oyulmuş basit çukur mezar tespit edilmiştir (Fig. 18)<sup>15</sup>. Mezarlar yön olarak bir bütünlük göstermese de genelde doğu-batı yönlüdürler. Yamaçta yer alan nekropol alanındaki mezarların tümünün ortak özelliği oldukça basit bir biçimde ana kayaya oyularak dikdörtgen şeklinde yapılmış olmalarıdır (Res. 19). Uzunlukları 1.20-1.70 m. arasında genişlikleri ise genelde 0.70 m. civarında olan mezarların bir kısmı doğa ve insan tahribatına uğramıştır. Boyutlar genelde ölen şahsın çocuk ya da erişkin olmasına göre değişmektedir.

Mezarların üzerini örtmek için oluşturulan alanda farklı uygulamalara gidildiği tespit edilmiştir<sup>16</sup>. Mezar üzerine örtülen kapağın oturduğu yere göre bu mezarları dört ana tip altında toplayabiliriz. Birinci tipte mezarın dört tarafında yaklaşık 0.21 m.lik çukur bir alan bırakılarak mezar kapağının kenarları bu alana gelecek şekilde oturtulmuştur (Res. 20). İkinci tipte mezarın kısa ve uzun kenarlarının yüzeydeki kısmı dışa yaptığı 0.3-0.4 m.lik çıkıntı ile üstüne örtülen kapağın sağa ya da sola hareketini engelleyerek bir kilit oluşturulmuştur (Res. 21). Üçüncü tipte birinci tipin değişik bir varyasyonu olarak yorumlanabilir ancak bu kez mezarın dört köşesinde mezar kapağının oturması için bırakılan alan ana kaya içine oyularak mezar kapağı bir ray içine oturtulmuştur (Res. 22).

<sup>14</sup> Denizli-Afyon Karayolu üzerinde Sarıkavak'ın 1 km. kadar güney batısında kalan Afyon Valiliği Halk Eğitim Merkezi Müdürlüğü İpek Halı Dokuma Kursu bahçesinde bulunmuştur.

<sup>15</sup> 19. yy.da bölgeye gelen seyyahlardan bazıları bu mezarlıktan bahsetmiştir. Anderson, 1898: 90.

<sup>16</sup> Nekropolde yer alan mezar tipleri hakkındaki ayrıntılı çalışmamız yayına hazırlanmaktadır.

Nekropolde yaygın olarak görülen diğer bir tipte ise mezarın üst kısmı yüzeydeki ana kaya ile aynı seviyede bırakılmıştır (Res. 23). Nekropol alanında yaptığımız araştırmalarda herhangi bir kapak izine rastlamadığımız için kapak taşlarının başka amaçlar için kırılarak kullanıldığını söylemek mümkündür. Bazı mezarların üzerinde ise kyklopien tarzda kaya kütleleri görülmektedir.

Höyüğün yaklaşık 150 m. kadar doğusunda yine yüzeyin yer yer kayalık olduğu bir alanda 8 tane kayaya oygu basit çukur mezar tespit edilmiştir (Res. 24). Bu mezarlardan dördünde kapağın oturduğu kısım düz, üçü lahit kapağı oturacak şekilde, son mezar da ise bu bölüm yukarı doğru çıkıntı şeklinde profil yapar tiptedir. Mezarların dördü kuzey-güney, diğer dört mezar ise doğu batı doğrultuludur. Höyüğün doğusunda yer alan bu nekropolde de daha büyük olan diğer nekropoldeki gibi mezarlar arasında bir yön birliği yoktur. Mezarların birçoğunda kaçak kazı izlerine rastlanmıştır.

Ana kayaya oyulan basit çukur mezarların benzerlerine birçok bölgede rastlansa da Anaua'da tespit edilen mezarlar dört farklı tipinde bir arada yer alması nedeniyle oldukça ilginçtir. Bu mezarlarda özellikle dördüncü tipte topladığımız örnekler Phrygia'da Hierapolis (Equini, 1972: 105, Tav. VI a; Ferrero vd.,1993: 102), Eumenia (Söğüt ve Şimşek 2002, 310: Res. 13.), Kolossai (Şimşek, 2002: 10, Res. 11) gibi yerleşimlerde sıkça tercih edilen bir grubu oluşturur. Phrygia dışındaki diğer bölgelerde de sıkça karşımıza çıkan ana kayaya oyulmuş basit çukur mezarların en fazla örnekle temsil edildiği yerlerin başında Herakleia Latmos (Peschlow, 1990: Abb. 3, 5-6; Peschlow, 1991: Abb. 2-4.) gelir. Kelenderis Batı Nekropolü'nde bu tipte tek örnek bulunmuş ve tarihlemeye buluntular esas alınarak M.Ö. geç 5. yy.- 4. yy.'ın ilk yarısı önerilmiştir (Zoroğlu, 1994: 38, Res. 26-27). Korykos N 3 Nekropolü'nde Anaua'da tespit edilen ikinci tipe oldukça yakın lahit kapaklı bir çukur mezar bulunmuştur (Machatschek, 1967: 34, Taf. 12a, Abb. 9). Kapağın üzerinde yuvarlak bir bölüm içerisinde haç işareti yer alır. N 3 nekropolünde mezarlar genel olarak Erken Hıristiyanlık Dönemi'ne tarihlenmiştir (Machatschek, 1967: 26). Kilikya Bölgesi'nin dışında Antalya Doğu Nekropolü'nde gerçekleştirilen kazılarda da bu tipte dört mezar bulunmuş (Büyükyörük ve Tibet, 2000: Res. 40), ancak bu mezarlarda herhangi bir buluntuya rastlanmadığı için tarihleme yapılmamıştır. Aynı Nekropolde çukur mezarların varyasyonlarından elde edilen buluntular ile mezarlar genel olarak Geç Helenistik- Roma Dönemi'ne tarihlenmiştir (Büyükyörük ve Tibet, 2000: 123).

Bu tipteki örneklerin maliyetinin düşük ve yapımının basit olması nedeniyle ana plan şekline sadık kalınarak antik çağ boyunca özellikle Klasik çağ öncesinden başlayarak Erken Hıristiyanlık Dönemi'ne kadar uzun süre kullanım gördüğü görülmektedir.

Ana kayaya oyulmuş basit çukur mezarların dışında Höyüğün kuzey batısında iki adet kayaya oyulmuş yeraltı oda mezarı tespit edilmiştir (Res. 25). Ancak her iki



mezarda oldukça tahrip edilmiştir. Tespit edilen her iki mezarda kare planlı olup bunlardan bir tanesinin dromosu rampalıdır. Mezar oldukça tahrip olduğundan klinelere ait herhangi bir ize rastlanmamıştır. Her iki mezarda da iççilik oldukça zayıf ve özensizdir. Anadolu'da birçok bölgede sıkça karşımıza çıkan bu tip mezarlar çukur mezarlara oranla maliyeti daha yüksek olması sebebiyle daha çok gelir düzeyi yüksek kişiler tarafından tercih edilen bir tip olmuştur. Bu tip mezarlara antik kentin yakın çevresinde özellikle Kolassai, Laodikeia ve Hierapolis'te<sup>17</sup> sıkça rastlanır. Phrygia dışında ise Kelenderis kayaya oyulan oda mezar tipleri ve bu tipin değişik uyarlamalarıyla sayı olarak oldukça önemli bir potansiyele sahiptir (Zoroğlu, 2000: 121-125). Kelenderis'de ki mezarların Geç Arkaik'ten başlayarak Roma Çağı içlerine kadar kullanım gördüğü belirtilir (Zoroğlu, 2000: 124).

## 2.2. Sunak (Res. 26)

Höyüğün yaklaşık 1 m. güneydoğusunda yer alan ekili arazilerin arasında tarla sınırı olarak oluşturulan alanda bulunmuştur. Sunağın alt kısmında daha sonraki bir kullanıma ait olabilecek çanak şeklinde girinti yer alır. Oldukça bozuk olan yazıtın okunabilen kısmından bunun bir mezar sunağı olduğunu söyleyebiliriz<sup>18</sup>.

Krem renkli, iri gözenekli travertenden yapılmış sunak 1.20 m. yüksekliğinde ve ortada 0.50 m. çapındadır. Üst ve alt profildeki kopma ve tabula ansata bölümündeki aşınmalar dışında iyi korunmuştur. Sunak yukarıda çok yüksek olmayan bir sunu tablasına sahip olup bu bölüm aşağıya doğru daralarak iki ince silme ile taçlandırılmıştır. Alt kısım ince torus ve düz topuk kaide ile profillendirilmiştir. Yukarıda da anlatıldığı gibi silindirik sunağın alt ve üst kısmı profillendirilerek ortada tabula ansata bölümü bırakılmıştır. Bu alanda 7 satır uzunluğunda Grekçe bir yazıt yer alır. Yazıttan anlaşıldığına göre bu bir mezar sunağıdır; “..yılı, ...ayı .....rahipliği sırasında....” Harf karakteri göz önüne alındığında yazıt Geç Roma Dönemi'ne tarihlenebilir.

## 3. SONUÇ

Yukarıda ele alınan kalıntılar ve buluntular ışığında kentteki yerleşimin en azından Orta Tunç Çağına kadar gittiğini söyleyebiliriz. Klasik Dönem'de Kyros'un yaptığı sefer sırasında da aynı yerde büyüklüğü bilinmemekle beraber bir yerleşimin var olduğu kesindir. Helenistik Dönem'in sonlarına doğru kentte sikke basıldığı göz önüne alınırsa burasının Geç Helenistik- Erken Roma Dönem'inde en

<sup>17</sup> Hierapolis Güney Nekropolü'nde tespit edilen bu tipteki örneklerin tamamı M.Ö. 1. yy.a tarihlenmiştir. 'Kaya Oygu Mezarlar' başlığı altında toplanan bu mezarlar için bkz. Şimşek, 1997: 70, 132-133, Res. 220, 224-228.

<sup>18</sup> Yazıt hakkında bilgi veren Öğr. Gör. Esengül Akıncı'ya teşekkür ederim.

parlak dönemlerinden birisini yaşadığı açıktır. Kent Roma Dönemi'nde de iskân görmüş ancak çevresinde yer alan diğer büyük kentlerin (Apameia Kybotos, Laodikeia) himayesine girmiş olabilir, hatta geç antik çağ diyebileceğimiz Hıristiyanlık Dönemi'nde bölgede çeşitli dinsel rollerde de yer bulmuştur.

Sonuç bölümünde üzerinde durulması gereken başka bir konuda kentin nekropol alanıdır. Mezar tiplerine baktığımızda kenttin üç farklı nekropol alanında beş farklı tipte mezar çeşidine sahip olduğunu görmekteyiz. Bunların içinde özellikle ana kayaya oyulmuş tekne tipli mezarlar kendi içerisinde göstermiş oldukları biçimsel farklılıklar ile kentin kendine has bir mezar mimarisi ortaya koyduğunu göstermektedir. Kentin ana geçim kaynaklarından birisi hiç şüphesiz bugünde bölgede yoğun olarak yetiştirilen zeytin ağaçları olmalıdır. Kent çevresinde yaptığımız incelemelerde bu görüşümüzü destekleyecek verilerle karşılaşılmıştır.

Kurulduğu konum itibarıyla oldukça önemli bir boğazı kontrol altında tutan Anaua-Sanaos bölgenin en eski kentlerinden birisi olması ve ileride yapılacak arkeolojik kazılarla bölgenin erken tarihine tutacağı ışık ile korunarak ve daha fazla tanıtılarak gelecek kuşaklara aktarmamız gereken önemli bir kültür mirasımızdır.

## KAYNAKÇA

Arrian, Anabasis.

Herodot, *Historiae*, Herodot Tarihi, (Çev. M. Ökmen ), İstanbul 1991.

Hierocles, *Synecedemos*.

Plinius II.232; *Naturalis Historia*, (Çev. H. Rackham), Londra 1997.

Strabon xii. *Geographia*, Coğrafya, (Çev. A. Pekman), İstanbul 2000.

Abay, E. & Dedeoğlu, F. (2005). "2003 Yılı Denizli/Çivril Ovası Yüzey Araştırması", 22. *Araştırma Sonuçları Toplantısı*, 2. Cilt, 41-50.

Anderson, J. G. C. (1897). "A Summer in Phrygia: I", *JHS* 17, 396-424.

Anderson, J. G. C. (1898). "A Summer in Phrygia: II", *JHS* 18, 81-128.

Aulock, H. (1980). *Münzen und Städte Phrygiens*, *IstMitt. Beih.* 25/1, Tübingen.

Cagnat, R. (1964). *Inscriptiones Graecae Ad Res Romanas Pertinentes*, Roma.

Cousin, G. (1904). *Kyros le jeune en Asie Mineure*, Paris.

Cramer, J. A. (1971). *Geographical and Historical Description of Asia Minor*, Amsterdam.

Durugönül, S. (1995). "Kilikia Kulelerinin Tarihteki Yeri", *Arkeoloji Dergisi* III, 197-202.

Durugönül, S. (1997). "1995 Yılı İçel İli (Antik Dağlık Kilikya) Yüzey Araştırması", XIV. *Araştırma Sonuçları Dergisi* I. Cilt, 253-258.



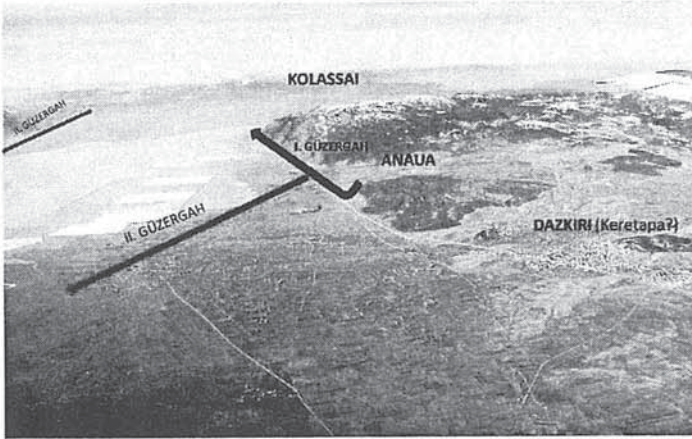
- Eickhoff, E. (1977). *Friedrich Barbarossa Im Orient; Kreuzzg und Tod Friedrichs I.* IstMitt. Beih. 17, Tübingen.
- Equini, E. S. (1972). *La Necropoli Di Hierapolis Di Frigia*, Roma.
- Ferrero, D. – Berri, F. – Frangipane, M. – Lagona, S. (1993). *Arslantepe, Hierapolis, Iasos, Kyme, Venezia*.
- Gezler, H. (1900). *Notitiae Graecorum Episcopatum, Texte der Notitiae episcopatum*, Munich.
- Head, B. (1906). *Catalogue of The Greek Coins of Phrygia*, BMC, London.
- Hirschfeld, H. (1894). *Paulys Reajencyclopädie der Classischen Altertumswissenschaft*, Band I,2, 2074, Stuttgart.
- Imhoof-Blumer, F. (1901). *Kleinasiatische Münzen*, Wien.
- Imhoof-Blumer, F.(1908). *Zur griechischen und Römischen Münzkunde*, Genf.
- Jones, A.H.M. (1971). *The Cities of The Eastern Roman Provinces*, Oxford.
- Kiepert, H.-R. (1894). *Formae orbis antiqui*, Berlin.
- Lloyd, S. – Mellaart J.(1955). "Beycesultan Excavations: First Preliminary Report", *AnatSt* 5, 39-92.
- Lloyd, S. – Mellaart J.(1962). *Beycesultan I: The Chalcolithic and Early Bronze Age Levels*, London 1.
- Lloyd, S. – Mellaart J.(1965). *Beycesultan II: Middle Bronze Age Architecture and Pottery*, London.
- Mersich, N. (1990). *Tabula Imperii Byzantini 7. Phrygien und Psidien*, Wien.
- Müller, D. (2005). *Topographischer Bildkommentar zu den Historien Herodots, Kleinasien und Angrenzende Gebiete mit Südostthrakien und Zypern*, Tübingen.
- Peschlow, A. (1990). "Die Nekropolen von Latmos und Herakleia Am Latmos", *Araştırma Sonuçları Toplantısı VII.*, 153-160.
- Peschlow, A. (1991). "Die Nekropolen von Herakleia Am Latmos", *Araştırma Sonuçları Toplantısı VII.*, 383-388.
- Price, S. R. F. (2004). *Ritüel ve İktidar*, (Çev: T. Esin), İstanbul.
- Radet, M. (1891). "Notes De Geographie Ancienne 1: Cydrara et Callatabi", *BCH* 15, 373-380.
- Radet, G. (1895). "En Phrygie. Rapport sur une mission scientifique en Asie Mineure", *Nouvelles archives* 6, 425-594.
- Ramsay, W. (1883). "The Cities and Bishoprics of Phrygia" *JHS* 4, 370-436.
- Ramsay, W. (1887a). "Antiquities of Southern Phrygia and The Border Lands", *AJA* 3, 344-368.
- Ramsay, W. (1887b). "The Cities and Bishoprics of Phrygia: Part II" *JHS* 8, 461-519.

- Ramsay, W. (1895). *The Cities and Bishoprics of Phrygia I*, Oxford.
- Robert, L. (1935). *Villes D'Asie Mineure*, Paris.
- Robert, L. (1969). *Opera Minora Selecta III*, Amsterdam.
- Ruge, H. (1920). *Paulys Reajencyclopädie der Classischen Altertumswissenschaft*, Band IA,2, 2229, Stuttgart.
- Söğüt, B. – Şimşek, C. (2002). "Eumenia", *Çivril Sempozyum Bildiriler*, 279- 299, Denizli.
- Şimşek, C. (1997). *Hierapolis Güney Nekropolü*, Yayımlanmamış Doktora Tezi, Selçuk Üniversitesi.
- Şimşek, C. (2002). "Kolossai", *Arkeoloji ve Sanat* 107, 3-16.
- Sundwall, J. (1913). *Die einheimischen namen der Lykier nebst einem Verzeichnisse kleinasiatischer Namenstämme*. Klio Bh. 11, Leipzig.
- Tırpan, A. – Söğüt, B. "Batı Ovalık Kilikya'da Çokgen (Poligonal) Taşlı Duvar Örgü Tekniği", *Olba* 1, 161-186.
- Umar, B. (1993). *Türkiye'deki Tarihsel Adlar*, Ankara.
- Weber, G. (1893). "Inscripfen Aus Sued-Phrygien", *AM XVIII*, 206-207.
- Weber, G. (1898). "Die flusse von Laodicea", *AM XXIII*, 178-195.
- Zgusta, L. (1984). *Kleinasitische Ortsnamen*, Heidelberg.
- Zoroğlu, L. (2000). "Kelenderis Nekropolü", *Olba* 3, 115-133.

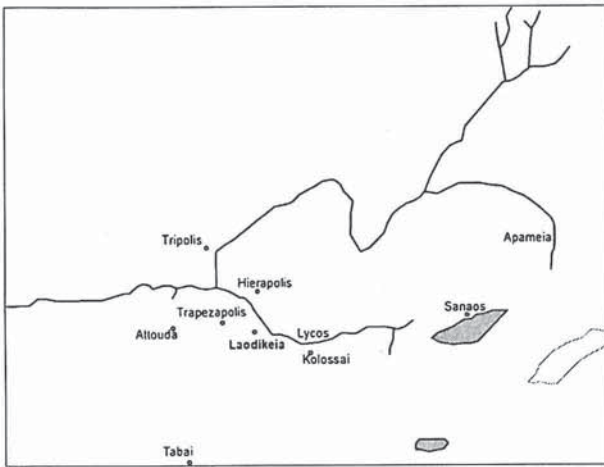




Res. 1  
Antik kentin ve  
bölgenin uydu  
fotoğrafi



Res. 2  
Anaua-Sanaos  
çevresini gösteren  
hava fotoğrafı



Res. 3  
Sanaos ve  
Bölgedeki Diğer  
Kentler



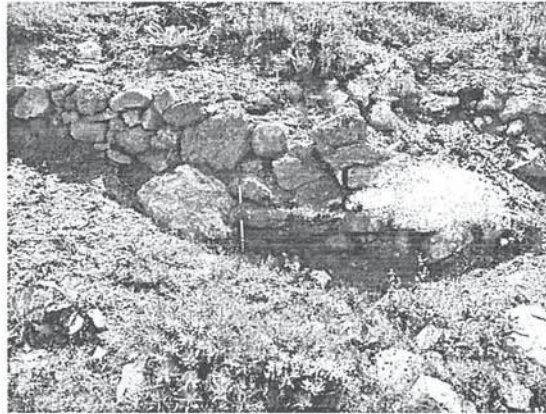
Res. 4  
Denizli-Ankara  
Karayolu'ndan  
höyüğün görünümü



Res. 5 Antik çağ duvarları

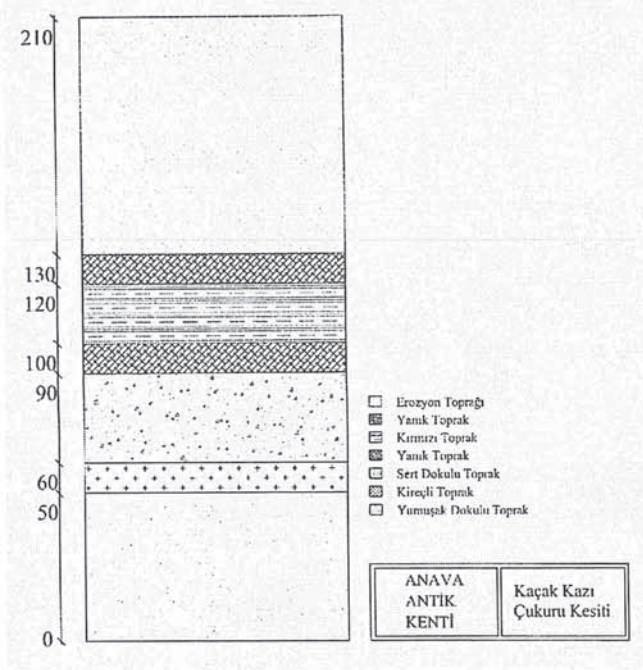


Res. 6 Höyüğün batısında yer alan duvar



Res. 7 Höyüğün kuzeyinde yer alan duvar

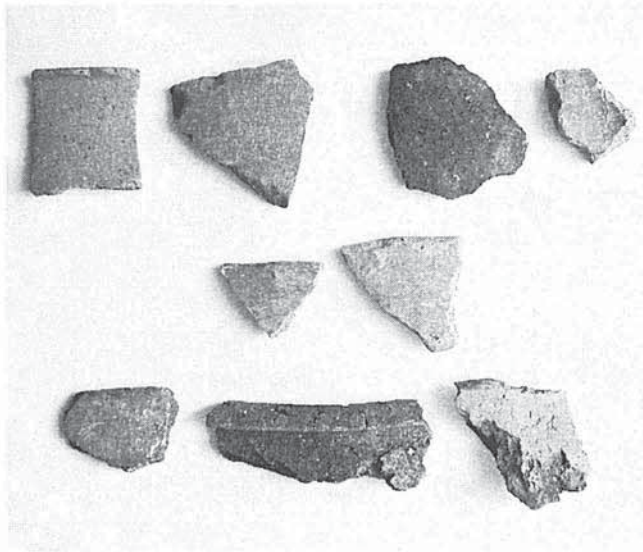




Res. 8  
Kaçak kazı  
çukurunun  
görülebilen kesiti



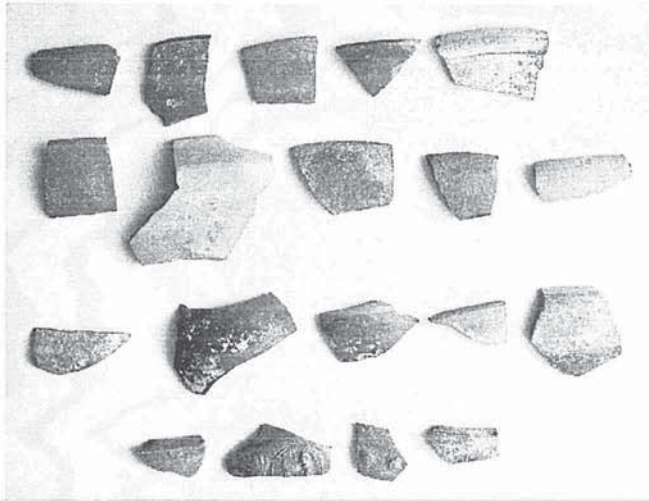
Res. 9  
Erken ve Orta Tunç  
Çağı'na tarihlenen  
seramik buluntular



Res. 10  
Tunç Çağı'na  
tarihlenen seramik  
buluntular



Res. 11  
Demir Çağı'na  
tarihlenen seramik  
buluntular

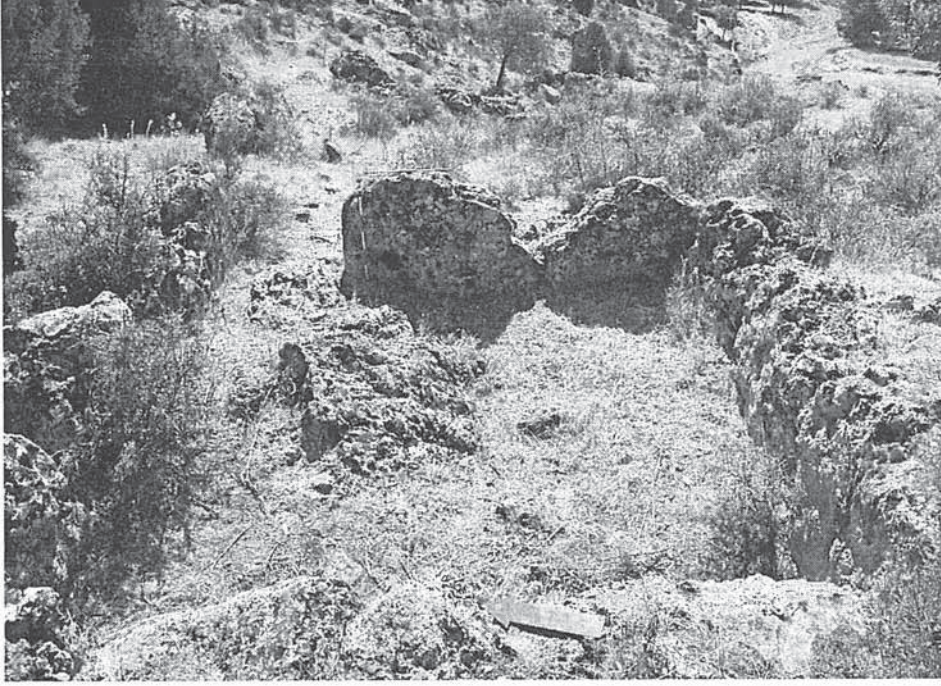


Res. 12  
Helenistik ve Roma  
Dönemi Seramikleri



Res. 13 Taş Ocağı olarak kullanılan alan



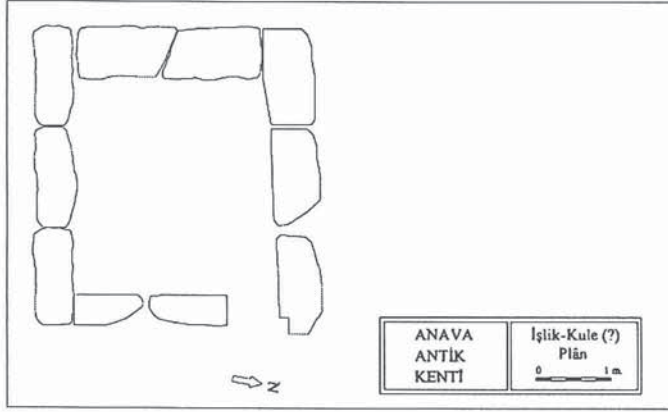


Res. 14 Işlik-Kulenin (?) Batıdan Görünümü

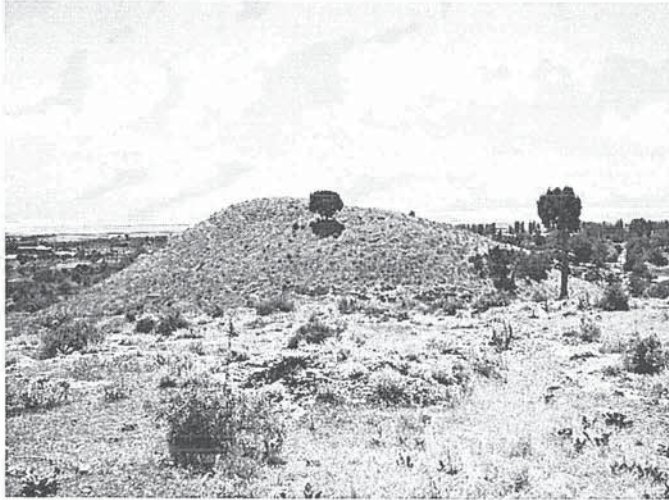


Res. 15 Işlik-Kulenin Doğudan Görünümü





Res. 16  
Işlik-Kule?  
Taş Planı



Res. 17  
Nekropolden  
höyüğe bakış



Res. 18  
1 ve 2 numaralı  
mezarlar





Res. 19 Nekropol Alanı



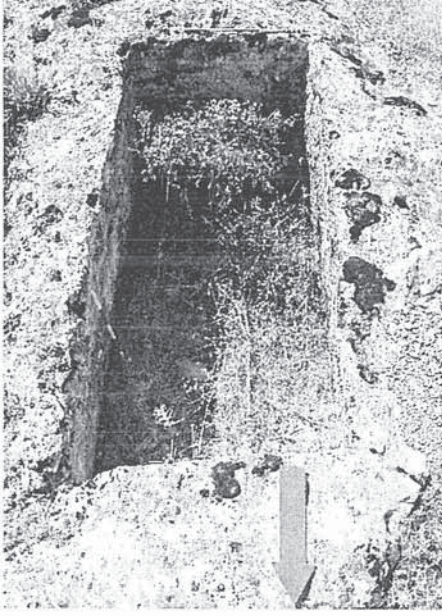
Res. 20 I. Tip Mezar (Batı Nekropolü)



Res. 21 II. Tip Mezar (Doğu Nekropolü)



Res. 22 III. Tip Mezar (Batı Nekropolü)



Res. 23 IV. Tip Mezar (Doğu Nekropolü)



Res. 24 V. Tip Mezar (Kuzey Nekropolü)



Res. 25 Sunak