



Available online at <http://dergipark.gov.tr/iujad>
Inonu University Journal of Art and Design
Faculty Homepage: <http://www.inonu.edu.tr/tr/gsf>



Turner ve Constable'ın Manzara Resimleri Üzerine Bir Değerlendirme

An Evaluation of Turner and Constable's Landscape Paintings

Yüksel Gögebakan ^{a*}, Okan Özyavuz ^b

^a Prof. Dr., İnönü Üniversitesi Güzel Sanatlar ve Tasarım Fakültesi Resim Bölümü, Malatya, Türkiye

^b Sanatta Yeterlilik Öğrencisi, İnönü Üniversitesi Sosyal Bilimler Enstitüsü Resim Anasanat Dalı, Malatya, Türkiye

Article history: Received 21.05.2024 / Accepted 10.07.2024

ÖZET ABSTRACT

Romantizm, temel bağlamda duyuşal güdülerin sanatsal tavır ekseninde harmanlanarak eser üretildiği bir dönemi ya da akımı ifade etmektedir. Bu kapsamda Romantizm akımı, öncelikle resim ve edebiyatta ortaya çıkmış ve akabinde sanatın diğer dallarına da yayılım göstermiştir. Ayrıca bu dönemde, konu bağlamında ortaçağ metinlerine, destanlara, Yunan mitolojisi ve savaş temalı kompozisyonlara yer verilse de manzara resmi ön plana çıkmıştır. Öte yandan, doğa görünümlerinin resim sanatı içerisinde yer edinimi İlk Çağ'lara kadar uzansa da kompozisyon bağlamında yalın haliyle aktarımı romantizm ile birlikte olmuş ve bir yaklaşım methodu olarak romantik manzara resminin ortaya çıkışı da doğanın duyuşal kaydının yansıtılmasına olanak sağlamıştır. Bunun akabinde, romantik manzara resminin öncüleri Turner ve Constable'ın manzara resimleri de akımın yönünü belirlemiştir. Bu çalışmada, romantizmin tanımına, Fransız devrimi ile olan organik bağına; akımın İngiltere, Almanya ve Fransa'daki etkilerine; akımın öncüleri olarak görülen Turner ve Constable'ın yaşamı ile manzara resimlerine ve Okan Özyavuz'un manzara resimlerine yer verilmiştir.

Anahtar kelimeler: Romantizm, Turner, Constable
Manzara, Doğa

Romanticism refers to a period or movement in which works were produced by blending sensory instincts in the thematic context on the axis of artistic attitude. In this context, the Romanticism movement first emerged in painting and literature and subsequently spread to other branches of art. In addition, in this period, although medieval texts, epics, Greek mythology and war-themed compositions were included in the context of the subject, landscape painting came to the fore. On the other hand, although the place of nature views in the art of painting dates back to the Ancient Ages, their transfer in a simple form in the context of composition was accompanied by romanticism, and the emergence of romantic landscape painting as an approach method allowed the emotional record of nature to be reflected. Subsequently, the landscape paintings of Turner and Constable, the pioneers of romantic landscape painting, also determined the direction of the movement. In this study, the definition of romanticism and its organic connection with the French revolution; the effects of the movement in England, Germany and France; The life and landscape paintings of Turner and Constable, who are considered the pioneers of the movement, and the landscape paintings of Okan Özyavuz are included.

Keywords: Romanticism, Turner, Constable, Landscape, Nature

1. GİRİŞ

Doğa, insan etkisi haricinde kendi kanunları istikametinde sürekli yenilenen ve gelişim gösteren bir güçtür. Hayat süresince insanlık doğa ile devamlı bir iletişim halinde olmuş ve bu iletişim neticesinde doğayı sorgulayan insan kendisine imgeler oluşturmaya başlamıştır. Günümüzde çağdaşlaşma gayreti içerisinde olan insan, teknoloji ve endüstri merkezli bir tutumu benimseyerek doğanın kendine özgü işleyişini yok etmeye başlamıştır. Özellikle Sanayi Devrimi ile meydana gelen bozulması gibi durumlar, sanatçıları bu tür olgulara eserleri yoluyla tepki gösterme yoluna itmiştir. Bunun yanında, sanatçıların yaşadığı çağda eserlerinde bu konulara yer vermesi, içerisinde bulunduğu toplumun bireylerinde bir bilinç oluşmasına da katkı

* Corresponding author.

sağlamıştır. Bu kapsamda romantizm; sanat, siyaset ve ekonomi gibi toplumun yaşamını ilgilendiren birçok alan ile bütünleşik bir bağ kurmuştur.

1.1. Romantizm ve Fransız Devrimi

Romantizm; bağımsızlık, coşku ve heyecan gibi duygusal pratiklerin yoğunlukta olduğu ve Neoklasizme karşı olarak 18. yy. ın sonu ile 19. yy. ın ilk çeyreği arasında etkili olan bir sanat akımıdır. Romantizm, öncelikle Sanayi Devrimi'nin yaşandığı ülke olan İngiltere'de görülmüş ve akabinde Avrupa'nın geneline yayılmıştır. Bununla birlikte, ilk olarak sanatın resim ve edebiyat gibi dallarında etkinliğini arttıran Romantizm, Fransız Devrimi neticesinde meydana çıkan bireysellik ve özgürlük gibi olguları bünyesinde toplayarak sanatçıların kendi edinimlerini ve duygusal izlerini eserlerinde yansıtmasına olanak sağlamış ve zaman içerisinde sanatın diğer dallarında da yer edinmiştir (Şenyapılı, 2004: 4-13).

Romantizm sanat akımının gelişimini doğrudan etkileyen olaylardan biri olan Fransız Devrimi, ekonomik bağlamda gücü elinde bulunduran burjuva sınıfının siyasi iktidarı da ele geçirmesi ile kapitalist yaşam biçimini inşa etme süreci olarak ifade edilebilir. Orta Çağ'ın getirilerini ortadan kaldıran devrim, Fransa'da liberal düşünce temelinde adımların atılmasına olanak sağlamış ve demokratik anlayışı egemen kılmıştır (Sarıca, 1981: 5). Bu kapsamda Fransız Devrimi; eşitlik, adalet ve özgürlük kavramları esasında önemli bir katkı niteliği gösterirken çağdaş toplum anlayışının da önem kazanmasına öncülük etmiştir.

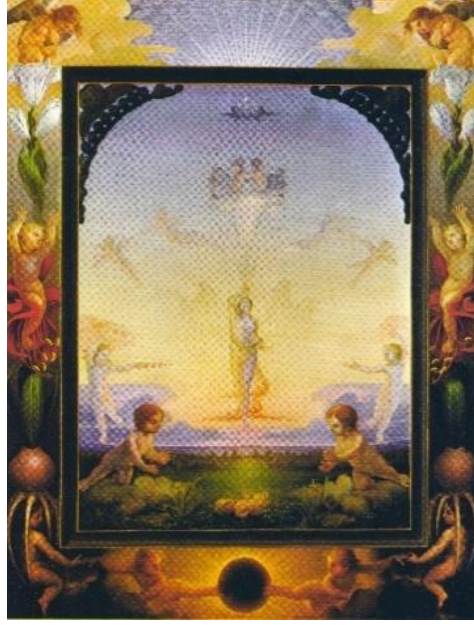
Devrimin Romantizme etkisi düşünüldüğünde, akımın gelişmesinde önemli bir unsur olduğu ve ona biçim kazandırma hususunda fayda sağladığı görülmektedir. Bu bağlamda, 18. yy. ın sonlarında ortaya çıkan romantik eserlerde görülen özgürlük ve ayaklanma gibi olgulara ortak etkiyi Fransız Devrimi vermiştir (Clauon, 1988: 29). Bu dönemde, özgürlük kavramının kimlik kazanmasında ve devrimin fikir bağlamında gelişim göstermesinde birçok isim önemli rol oynamıştır. Özellikle Romantizme düşünsel bağlamda öncülük eden J.J. Rousseau'nun Toplum Sözleşmesi adlı yapıtında, "İnsan, özgür doğar ama her yerde zincire bağlı olarak yaşar." sözü, Fransız Devrimi açısından değerlendirildiğinde bir deklarasyon özelliği taşımaktadır. Rousseau, insanların bireysel özgürlüklerini yok sayan siyasi otoriteleri yıkmak ve doğanın hükmeden yırtıcı yapısını vurgulamak istemiştir (Özmutlu, 1980: 110-111). Bundan hareketle, Fransız Devrimi'nin zamansal varoluştaki gerçekleştirmesinin yanında devrimin akabinde ortaya çıkan fikirselle yapının romantizmi beslediği düşüncesi, Fransız Devrimi ve Romantizm hususunda bütünleşik bir anlayış sunacaktır.

1.2. Almanya ve Fransa'da Romantizm

Almanya'daki Romantik sanatçılar, düşünsel birikimini rasyonalizmden ve aydınlanma tininden alan seçkin bir düşünür sınıfı yoluyla suni olarak dayatılan 18. yy. ın ideallerine doğrudan karşı olmuşlar ve ilhamlarını tümüyle Almanya'nın köklü geçmişinden almışlardır. Alman sanatçılar, Minnesânger ve Nibelungen gibi Orta Çağ destanlarını Herder'in eserleriyle birleştirip aydınlanma fikrinin paralelinde beliren düşünceleri de yok sayarak geçmişin olgularını eserleri yoluyla aktarmaya çalışmışlardır. Ayrıca bu dönemde Alman romantik sanatçılar, doğanın tanrı olarak kabul edildiği panteist inanç biçimi ile insanın hislerinin doğrudan ilişkili olduğunu da ileri sürmüşlerdir. Aynı zamanda Alman sanatçı ve düşünürler, kendilerini doğanın keşfedilmesi ve evrenin bilim ekseninde incelenmesine adanmışlardır (Brion, 1966: 98-99). Bu kapsamda, Alman romantik sanatına, inanç merkezli resimler yapan Philipp Otto Runge ve manzara görünümlerine resimlerinde yer veren Caspar David Friedrich'in öncülük ettiği bilinmektedir (Parramón Ediciones, 2000: 48-49).

Almanya'da romantik akımın önde gelen iki sanatçısından biri olarak kabul edilen Runge'nin resimlerindeki ana öğelerin, genellikle melekler, nergis çiçeği ve bebekler olduğu görülmektedir. Bu kapsamda, Runge tarafından 1808 yılında resmedilen "Sabah" adlı eserde, sarı renkte doğan sabah aydınlığının altında kadın figürü gökyüzüne doğru yükselmektedir (Resim 1). Öte yandan, dini imgelerin ön plana çıkarıldığı ve manzara görünümüm arka plan olarak kullanıldığı bu çalışmada, cennetten görüntünün detaylı anlatımı yansıtılsa da Meryem

Ana, Hz. İsa veya haç gibi açık dini motiflerin olmadığı görülmektedir. Bunun yerine; gökyüzü, nergisler ve güneş ile doğanın kasvetli gücü vurgulanmaktadır (Kallen, 2007: 37-39). Ayrıca Hristiyanlık inancında, Hz. İsa'nın güneşle ilişkilendirildiği de bilinmektedir (Göğebakan, 2017: 123).



Resim 1: Philipp Otto Runge, "Sabah", 1808, Tuval Üzerine Yağlı Boya, 106x81 cm, Hamburg, Almanya

Almanya'da romantik hareketin gelişiminde önemli bir yer tutan bir diğer sanatçı Caspar David Friedrich, çarpıcı görüntüleri, radikal tasarım anlayışı ve hepsinden önemlisi doğanın değişen ruh hallerine dair yoğun farkındalığı ile sanatını yerel bir ilginin çok daha ötesine taşıyarak evrensel bir kimlik kazanmıştır (Vaughan, 1972: 9). Bu noktada, Friedrich'in eserleri, Alman Romantizmi olarak isimlendirilen sanatsal yaklaşımla yaygın olarak bütünleştirilen bir dizi duygu, zevk ve kasveti bünyesinde toplarken aynı zamanda evrene yönelik artan hissiyatı doğanın akla uygunluğundaki bir tutumla ilişkilendirmiştir. Sanatçı, çalışmalarında romantizmin içeriğine uygun düşen sisli yapıları, yalnızlık duygusunu imgeleyen figürleri, dağları ve bulutları ön plana çıkarmıştır (Koerner, 1990: 23).



Resim 2: Caspar David Friedrich, "İki Adam Ay'ı Düşünürken", 1819, Tuval Üzerine Yağlı Boya, 35x44.5 cm, Hamburg Müzesi, Almanya.

1819 yılında Caspar David Friedrich'in yapmış olduğu "İki Adam Ay'ı Düşünürken" isimli çalışma, romantizm hususunda bir özlem duygusunu, Napolyon'un askerlerinin Fransa ve Almanya arasındaki savaş durumunda Dresden'e çıkarma yapmasını ve nihayetinde Friedrich'in Dresden'in güneydoğusundaki bir bölgede yaşamak zorunda kaldığı bir zamanı simgelemektedir (Resim 2) (Rewald, 2001: 30-31).

Romantizm akımının görüldüğü ve akımın gelişiminde önemli bir yere sahip olan bir diğer ülke de Fransa'dır. Fransa'da Romantizm akımının etkileri öncelikle edebiyat alanında görülmüş ve bu dönemde, "Hristiyanlığın Dehası" isimli eseriyle Orta Çağ'ın izlerini hatırlatan François-Rene, Gerard de Nerval, Alphonse de Lamartine, Alfred de Musset, Theophile Gautier ve Victor Hugo gibi isimler ön plana çıkmıştır. Özellikle Hugo, 19. yy. da edebi metinleriyle romantizm akımına liderlik ederken edebi özgürlüğün siyasi ve sosyal özgürlük kadar kıymetli olduğunu söylemiştir (Adams, 2014: 25). Diğer yandan, 18. yy. resim sanatında, Avrupa'daki siyasi gelişmelere ve toplumsal dönüşümlere eserlerinde yer vermeyen Chardin, Fragonard ve Watteau gibi ressamların aksine "döneminin insanı" olarak adlandırılan romantik ressamların 19. yy. da toplumun ve bireyin bilincini tetikleyen durumları eserleri yoluyla yansıttıkları görülmektedir. (Brion, 1966: 134). Bununla birlikte, Fransa'da romantizmin genel çerçevesini, keskin realist tutumunu hislerin atmosferik yansımalarıyla biçimlendiren Théodore Géricault ve siyasi durumları tarafsız bir yaklaşımla aktaran Eugene Delacroix çizmiştir (Noon, 2003: 10).



Resim 3: Theodore Géricault, "Medusa'nın Salı", 1819, Tuval Üzerine Yağlı Boya, 491x716 cm, Louvre Müzesi, Paris, Fransa.

1819 yılında Géricault tarafından resmedilen "Medusa'nın Salı" adlı çalışma, aynı yıl Paris Salonu'nda izleyicinin beğenisine sunulmuş ve kaos yaratan ölüm konulu temasında ötürü eleştiriler almıştır (Resim 3) (Bietoletti, 2009: 146). Doğal hayat ile ölüm arasındaki karşıtlığa göndermeler yapan bu eser, konu hususunda hem romantik sanatın etkilerini hem de klasik hareketin kalıntıları içerir (Clay, 1981: 84).

Eugene Delacroix, ayaklanma duygusu ve özgürlük temasının vurgulandığı sahneleriyle Fransa'da romantik sanatın en önemli ressamlarından biri olarak kabul edilmektedir (Branin, 1997: 69). Sanatçı tarafından resmedilen "Halka Yol Gösteren Özgürlük" isimli eser, Temmuz Devrimi sırasında Parislilerin Kral Charles X'in insalık dışı ve zorba iktidarına başkaldırdığı dönemi anlatmaktadır (Resim 4). (Random House Value, 1995: 21).



Resim 4: Eugene Delacroix, "Halka Yol Gösteren Özgürlük", 1830, Tuval Üzerine Yağlı Boya, 260x325 cm, Louvre Müzesi, Paris, Fransa.

1.3. İngiltere’de Romantizm: William Turner ve John Constable

İngiliz romantik sanatı, gerçekçi yaklaşıma karşı çıkan ve sadece şiirin duygusal etkisiyle saf evreni tanımlayan doğa hissini neticesinde ortaya çıkmıştır. Sanatçılar, İngiltere’nin gösterişli doğa görünümüyle çalışmalarının ana hatlarını belirlerken klasik ressamın dünyanın büyüleyici güzelliğini bulmak için yaptığı İtalya gezilerine katılmamışlardır. Bu dönemde, İngiltere’nin doğa görünümü, sanatsal ilginin merkezi ve saf güzelliğin odağı haline gelmiştir (Brion, 1966: 47). Özellikle İngiliz romantik resimde ön plana çıkan en önemli öge, doğal güzelliğin saf halini tema olarak alan manzara resmi olmuştur. Bu dönemde, İngiliz Romantizmini diğer ülkelerden farklı kılan özelliği, yaklaşım bağlamında getirdiği yenilikler olmuştur. İngiltere’de romantik manzara resminin öncülerinin Turner ve Constable olduğu bilinmektedir. Turner, resimlerinde doğayı resmederken olduğu gibi değil de renklerin oluşturduğu etkileri benimseyip doğayı kompozisyon noktasında bir araç olarak kullanırken; Constable ise sahneyi gördüğü gibi sade ve değiştirmeden aktarmış bunun yanında da saf gerçekliği resmederken takındığı hassas tavır ile de eserlerinin genel çerçevesini belirlemiştir (Krause, 2005: 62-63).

William Turner (1775–1851), İngiliz romantik manzara resminin en önemli sanatçılarından biri olarak görülmektedir (Resim 5). Sanatçı, henüz on dört yaşındayken Kraliyet Akademisinde eğitim görmeye başlamış ve topograf Thomas Malton’dan çizim tekniği üzerine dersler almıştır (Koch, 1988: 12).

Turner’ın sanat yaklaşımı, 18. yy. ressamlarının düşüncelerini, eski ustaların sanatsal pratiklerini ve romantik duygunun bireyselliğinden ortaya çıkan özgünlüğü bünyesinde toplamaktadır. Bununla beraber döneminin bilimsel düşüncelerinden de etkilenmiş olan sanatçı, renk teorisi ile ilgili çalışmalar yapmıştır. Sanatçı, büyüleyici ışık aktarımları, sisli yapıların ardından beliren görünüm ve boya uygulamalarındaki yenilikçi tavır açısından yaşadığı yıllarda devrim niteliğinde bir anlayış ortaya koymuştur. Ayrıca Turner, çalışmalarının arka planında birçok renk ve renkler arası varyasyonların yer aldığı geniş alt boyamayı benimsemiştir. Bu kapsamda hem çalışmanın ana hatlarını oluşturan hem de kompozisyona sonradan eklenen renge romantik bir atmosfer katan alt boyama genellikle; mavi, pembe ve sarı gibi renklerden oluşmaktadır. Diğer yandan sanatçı, boyayı palet üzerinde karıştırmayıp tuval üzerine ıslak uygulamaları ile tesadüfi yaklaşımın sanatsal ve saf güzelliğini yakalamaya çalışmıştır (Anfam, 2000: 88).



Resim 5: William Turner, "Otoportre", 1799, Tuval Üzerine Yağlı Boya, 74x58 cm, Londra, İngiltere.



Resim 6: William Turner, "Kar Fırtınası: Hannibal ve Ordusu Alpleri Geçiyor", 1812, Tuval Üzerine Yağlı Boya, 145x236.5 cm, Tate Galeri, Londra, İngiltere

1812 yılında Turner tarafından yapılan "Kar Fırtınası: Hannibal ve Ordusu Alpleri Geçiyor" adlı resim, sanatçının sanatsal yaşamının ilk yıllarında yaptığı doğal afetler dizisinin en önemli eserlerinden biri olarak görülmektedir (Resim 6) (TG, 1987: 24). Bu noktada, konu bağlamında bu romantik resim, Hannibal'ın MÖ 219 yılında ordusu ile birlikte Alp Dağları'nı geçişini ve bu geçiş esnasında barbar kavimlerle olan mücadelesini anlatmaktadır (Thornbury, 1897: 430). Öte yandan, merkezi anafor ve üstünlük hissiyatına gönderme yapan bu resim, Kraliyet Akademisinde Turner'ın kendi şiiri olan "Umudun Yanılgıları" ile birlikte izleyici karşısına çıkarılmıştır (Hamerton, 1879: 138). Kraliyet Akademisi kataloğunda resmin yanında yer bulan bu şiir, Turner'ın resimlerine dair romantik yaklaşımını ortaya çıkaran gizil bir açar ve birey ile doğa arasındaki iletişime işaret eden bir ifade aracı olarak görülmektedir. Bu kapsamda, coşku verici egzotik durumları doğanın ruh halleriyle ilişkilendiren bu resim; edebiyat, tarih ve romantizmin bütünleşik bir emsali olarak kabul edilmektedir (Fitzwilliam Museum, 1975: 10-11).



Resim 7: William Turner, "Köle Tüccarları, Ölülerini ve Can Çekişenleri Denize Atıyor", 1840, Tuval Üzerine Yağlı Boya, 91x123 cm, Güzel Sanatlar Müzesi, Boston.

1840 yılında William Turner tarafından resmedilen "Köle Tüccarları, Ölülerini ve Can Çekişenleri Denize Atıyor" adlı eser, bireyin ölüm karşısındaki çaresiz tutumunu yansıtmaktadır (Resim 7) (Gaunt, 1971: 10). Bu eser, aynı yıl Kraliyet Akademisinde sergilenmiştir (Swaine, 1885: 107). Ayrıca, akademi sergilenmesinden dört yıl sonrasında sanatçının düş gücünde beliren duyguların coşkulu bir anlamı olan bu manzara, "Modern Ressamlar" adlı kitabın yazarı olan John Ruskin tarafından satın alınmıştır (Herrmann, 2007: 72). Bu eseri satın alan Ruskin, resim ile ilgili bir aktarımında, "Turner'ın ölümsüzlüğünü bir çalışmaya indirgemiş olsaydım, bunu seçmem gerektiğine inanıyorum." diye ifade etmiştir (Ruskin, 1851: 378). Bu romantik resim, hayatın doğrudan anlatımı, güneş ışığının ölüm temalı tasviri ve bulutların doğal etkileri gibi durumların büyüleyici aktarım biçimleri ile birey ve özne arasındaki ilişkilendirmenin ön plana çıkarılmasına karşın kompozisyonda vücut bütünlüğü sağlanmış hiçbir insan görülmemektedir (Wilton, 1980: 98).



Resim 8: William Turner, "Yağmur, Buhar ve Hız - Great Western Demiryolu", 1844, Tuval Üzerine Yağlı Boya, 91x122 cm, Ulusal Galerî, Londra, İngiltere.

1844 yılında William Turner tarafından resmedilen "Yağmur, Buhar ve Hız-Great Western Demiryolu" isimli çalışma, Turner'ın yeni bir üslup biçimi yaratmak için ışığın parlaklığını kullandığı ve renk deneylerini yoğun bir şekilde yaptığı bir zamanı simgelemektedir (Resim 8) (Ackroyd, 2006: 151). Bunun yanında, Turner'ın sanatsal deklarasyonu ve çağdaş dünyanın geçmiş olanı ortadan kaldırışı olarak nitelendirilen bu romantik manzara, dönemini hem yansıtan hem de döneminin ötesinde bir eser olarak görülmektedir (Meslay, 2005: 104). Bu romantik resim, endüstri dönemindeki doğa sahnelerini ve insanların buharlı makinelerin keşfedilmesi ile birlikte hızla hareket eden bir tavşanı ve resmin sağında insan ve doğa arasındaki ilişkiyi simgeleyen bir çiftçiyi sahneye ekleyerek endüstri döneminden önceki sürat ve yaşamın tabii ritmini de vurgulamıştır (Jones, 1994: 69).



Resim 9: John Constable, "Otoportre", 1806, Kara Kalem, 74x58 cm, Londra, İngiltere.

John Constable (1776–1837), İngiltere’de romantik manzara resminin öncülerinden biri olarak görülmektedir (Resim 9). Constable’ın Suffolk’ta dünyaya geldiği bilinmekte ve temel olarak Dedham Vale sahnelerinin yansıtıldığı manzara aktarımlarıyla tanınmaktadır (Hallisey, 2017: 5). Sanatçının manzara resimlerindeki yaklaşımı, doğanın gerçekliğini tuval yüzeyine şiirsel bir üslupla yansıtmak olmuştur. Bu doğrultudan hareketle, bilhassa 19. yy. da Alman romantik sanatında Casper David Friedrich ile birlikte ortaya çıkan yüce kavramının beraberinde gelen yenilikçi tavrın ve William Turner’ın eserlerinde görülen güçlü renk yansımalarının aksine Constable, Endüstri Devrimi ile birlikte meydana çıkan büyük toplumsal ve çevresel gelişmelere karşıt bir söylem olarak çocukluğundan bu yana bağlı olduğu İngiliz coğrafyasının saf, dokunulmamış ve pastoral görünümünü manzara resimlerinde aktarma yoluna gitmiştir. Bu durumdan dolayı Constable’ın resimlerinin, 19. yy. da idealize edilmiş bir çocukluk tutumuyla bağıntılı olarak meydana çıkan ütopyik bir dereceye sahip olduğu düşünülmektedir (Adams, 2014: 68).



Resim 10: John Constable, "Beyaz At", 1819, Tuval Üzerine Yağlı Boya, 131x188 cm, Frick Koleksiyonu, New York, ABD.

1819 yılında John Constable tarafından resmedilen "Beyaz At" isimli manzara, "altı ayaklı" olarak isimlendirilen serinin ilk eseri olarak kabul edilmektedir (Resim 10) (Parkinson, 1998: 8). Bu romantik resim, Stour Vadisi’nden Flatford Lock’a doğru yayılan alanın ekonomik faaliyetlerini, nehir ticaretini, atlı mavnaların ekonomik bağlamdaki yerini, alanın tarımsal faaliyetlerini ve işçilerin çalışma hayatını bir belgesel hassasiyetiyle yansıtmaktadır (Venning,

1990: 84). Ayrıca bu resim, sanatçının çocukken birçok kez şahit olduğu bir görüntünün aktarımı olarak da görülmektedir (Fraser, 1976: 107). Buradan hareketle, sanatçı kompozisyonun genel hatlarını belirlerken doğanın sunduğu görsel materyaller ile çocukluğundan bu yana aklında yer edinen durumları ilişkilendirerek Realizm ve Romantizm arasında köprü oluşturma hususunda bir yaklaşım metodu ortaya koymaya çalışmıştır.



Resim 11: John Constable, "Saman Arabası", 1821, Tuval Üzerine Yağlı Boya, 151x189 cm, Ulusal Sanat Galerisi, Londra, İngiltere.

1821 yılında John Constable tarafından yapılan "Saman Arabası" isimli eser, 19. yy. resim sanatında Romantizm akımının incelikli bir anlatımını temsil etmektedir (Resim 11). Sanatçı, İngiliz kırsalına duyduğu hayranlığı kendi anılarına göndermeler yapan imgeler ile süsleyerek aktarmaktadır ve bu bakış açısı onun manzaralarının romantik yönüne dair görsel ipuçları vermektedir. Bu doğrultuda, günümüzde modern psikolojik çalışmalar bir sanatçının eserlerini aklına nazaran hislerinin daha iyi açıkladığını ileri sürmüştür. Bu kapsamda, araştırma neticesinde meydana çıkan hipotezden yola çıkacak olursak Constable'ın hislerini açığa vurabilmek için sanatsal bir dil geliştirdiği ve çocukluk döneminden beslendiği söylenilebilmektedir (Meyer, 1995: 138). Özellikle Constable, çalışmalarını inşa ederken hislerin ve anıların kendi sanatı üzerindeki önemini fark etmiş ve bir yazısında "Değirmen barajlarından akan suyun sesi... Söğütler, yaşlı ve çürümüş tahtalar, yosun tutmuş direkler ve tuğlalar... Bu ayrıntıları çok seviyorum." diye söylemiştir (Leslie, 1845: 104).



Resim 12: John Constable, "Çayırdan Salisbury Katedrali", 1831, Tuval Üzerine Yağlı Boya, 151.8x189 cm, Tate Galeri, Londra, İngiltere.

1831 yılında John Constable tarafından yapılan "Çayırdan Salisbury Katedrali" adlı resim, bünyesinde politik göndermeler bulunduran Salisbury görünümünün en ihtişamlısı ve onun sanat hayatının sonlarında ölçek bağlamında yaptığı en büyük eseri olarak görülmektedir (Resim 12) (Reynolds, 1983: 182). Sanatçı, İngiliz parlamentosunda kiliselerin bağımsızlık alanını sınırlayan bir yasaya tepki göstermek adına çalışmasını bu metaforik göndermeler neticesinde oluşturmuştur. Öte yandan, bu çalışmanın sadece politik durumlardan dolayı değil, sanatçının karısının ölümü sonrası girdiği ruh hali neticesinde de meydana çıkmış olabileceği düşünülmektedir (Venning, 1990: 126). Resmin merkezinde, kasvetli bir gökyüzü imajının altında ortaya çıkan Salisbury Katedrali ve bir gökkuşağı göze çarpmaktadır (Smith, 1981: 82). Bununla birlikte, kasvetli gökyüzünün Constable'ın hayatında karşılaştığı düş kırıklıklarını ifade ettiği, gökkuşağının ise Hristiyanlıkta Nuh Tufanı neticesinde meydana çıkan gökkuşağına gönderme yaptığı ve umudu betimlediği düşünülmektedir (Vaughan, 2002: 66). Özellikle Batı sanatında konu hususunda önemli bir yere sahip olan Nuh Tufanı; Rubens, Michalengo, Jan Bruegel, Castiglione ve Dali gibi birçok ressamın da eserlerinde yer almıştır (Göğebakan, 2017: 126).



Resim 13: Okan Özyavuz, "Manzara II", Tuval Üzerine Yağlı Boya, 120x150 cm, 2020.

Gerek Turner gerek Constable gerekse Romantizm sanat akımının etkileri kendilerinden sonra gelen sanatsal gelişme ve değişimleri de etkilemiştir. Bu etkileme ne zaman dilimiyle ne de coğrafya ile sınırlı kalmıştır. Dünyanın her bölgesinde sanatçılar, bu sanatçıların ve akımın yaklaşımlarını oluşturdukları sanatsal ifadelerinde göz ardı etmemişlerdir. Öyle ki Türk resim sanatında da bu etkilerin izlerini görmek mümkündür. Malatya'da sanatsal çalışmalarını sürdüren Okan Özyavuz da yapmış olduğu resim uygulamalarında, Turner, Constable ve genel anlamda ise Romantizm sanat anlayışının ortaya koymuş olduğu etkiyi özgün resimlerinde hissettirmeye çalışmıştır. Çalışmalarda, İngiliz Romantik resminin önde gelen sanatçıları olarak görülen Turner ile Constable'ın sanatsal üslubunun ana unsurlarını ifade eden düşünsel pratiklerin, boya kullanım biçiminin ve impasto tekniğinin yansımalarına rastlanırken kompozisyon ve imge kullanımı hususunda benzerlikler görülmemektedir (Resim 13). Yapılan uygulamalarda, yaşadığı coğrafyaya ait imgele yüzey üzerinde mistik bir görünümle ifade edilirken adeta yaklaşık iki yüz yıl öncesine ait bu iki İngiliz sanatçının ifade biçimleriyle görsel bir ilişkilendirmeye kapı aralamaktadır.



Resim 14: Okan Özyavuz, "Manzara I", Tuval Üzerine Yağlı Boya, 120x150 cm, 2020.

Öncelikle Turner'ın resimlerindeki renk uygulamaları, plastiğin yüzey üzerine aktarılırken kullanılan farklı malzemeleri, monokrom arka plan yerine geniş alt boyamaları, sisli görünümün elde edilebilmesi için yüksek oranda inceltici kullanılarak boyanın şeffaf hale getirilmesi, impasto tekniğinin kullanılması ve boyanın yüzey üzerinde karıştırılarak ıslak bir biçimde sürülmesi, her iki çağ ve kuşak arasında tekniğin kullanımı bağlamında bir ilişkilendirmeyi ortaya koymaktadır. (Resim 14).



Resim 15: Okan Özyavuz, "Manzara III", Tuval Üzerine Yağlı Boya, 120x150 cm, 2020

Constable'ın resimlerindeki imge kullanımının bölgesel olarak benzer şekilde tekrar etmesi, merkezden yayılan ışık, bir rengin farklı tonlarının ardı sıra kullanılması ve arka planda monokrom alt boyama tercihi, sanatçı ile Özyavuz'un çalışmaları arasında bir ilişkilendirmeyi haklı kılmaktadır. (Resim 15). Bunun yanında, resimlerde yer alan gökyüzü görünümünde hareketli bulut imajlarının anlık izlenimlerinin aktarılması, Constable'ın günün ve doğanın belirli bir zamanını plastik düzlemde yansıtmaya çalıştığına gönderme yapmaktadır.

2. SONUÇ

Romantizm sanat akımının tanımından yola çıkılarak akımın Fransız Devrimi ile ilgili başına, Almanya, Fransa ve İngiltere'de romantizm sanat akımına ait farklı sanatçılar üzerinden çalışma örneklerine değinilmiştir. Öncelikle Almanya'da Runge ve Friedrich'in eserleri

romantizm hususunda ele alınmış ve sanatçıların aynı akım doğrultusunda çalışmalar üretilmesine karşın konu ve kompozisyon noktasında farklılık olduğu ve sadece duygunun aktarımı noktasında benzeşik tutum sergilendiği görülmüştür. Fransa'da romantizm, Géricault ve Delacroix'in eserleri üzerinden incelenmiş ve romantik akımın realizmle bütünleşik olarak yansıtıldığı sonucuna varılmıştır. İngiltere'de romantizm, Almanya ve Fransa'dan tema bağlamında ayrışarak temeline doğanın saf haliyle yansıtıldığı manzara resimlerini almıştır. Öncelikle Turner'ın sanat yaşamına değinilmiş ve bunun yanında, Turner'ın romantik manzaralarında konu bağlamında; felaketlere, savaflara, deniz tasvirlerine ve Sanayi devrimi gibi durumlara yer verdiği görülmüştür. Turner'ın tema ve kompozisyon noktasındaki çeşitliliği manzara resminin her olası değişkenini içerisinde barındırırken aynı zamanda sanatçının toplumsal meseleleri ele alan hissi yapısını da açığa vurduğu sonucuna varılmıştır. Constable'ın manzaralarında İngiltere'nin kırsalına duyduğu hayranlığı ve geçmişe yönelik özlemi ifade ettiği görülmektedir. Constable'ın resimlerinin konu ve kompozisyon bağlamında; siyasi, ekonomik ve ölüm gibi durumlardan beslenmesi neticesinde ortaya çıktığı farklı eser örnekleriyle gözlemlenmiştir. Özyavuz tarafından yapılan çalışmalar, Turner ve Constable'ın manzara resimleri üzerinden değerlendirilmiş ve bu sanatçılar arasındaki ortak izlerin duygusal durumlar olduğu ve bunun yanında farklılıkların da iki boyutlu düzlemde duygunun aktarılması noktasında yansıtılan resimsel tavır olduğu sonucuna ulaşılmıştır.

Sonuç olarak sanatçıların yaşadıkları dönemlerdeki olayların, sanatçının duygusal yapısının ve yaşadığı doğal çevrenin ortaya çıkan sanat eserinin şekillenmesinde önemli rol oynadığı, bu durumunun zamansal bir sınırlamasının olmadığı, her dönemde benzer yaklaşımların ortaya konulabildiği yargısına varılmıştır. İnsana ait duygusal yapının her dönemde çalışmalara esin kaynağı olduğu ve çalışmaların şekillenmesinde önemli bir role sahip olduğu bir realite olarak ortada durmaktadır. Burada sanatçının yaşamış olduğu çevrenin coğrafi ve iklimsel yapısının değişkenlikler göstererek çalışmalara etki etmesi, genel durumu ve ifade biçimini değiştirmektedir. İnsanoğlu var olduğu müddetçe, onun duygusallığının, çalışmaların oluşmasında belirleyici bir etkiye sahip olacağı da kaçınılmaz bir gerçek olarak görülmektedir.

Bilgi ve Teşekkür: Bu çalışma, İnönü Üniversitesi Sosyal Bilimler Enstitüsü Resim Ana Sanat Dalı'nda danışmanlığı Prof. Dr. Yüksel Göğebakan tarafından yapılan "Turner ve Constable'ın Manzara Resimlerindeki Romantizm ve Bu Kapsamda Yapılan Doğa Çözümlemeleri" isimli yüksek lisans tezinin bir bölümünden üretilmiş olup, İnönü Üniversitesi Bilimsel Araştırmalar Projeleri Birimi tarafından SYL-2019-1939 numaralı proje ile desteklenmiştir. Proje birimine desteklerinden dolayı teşekkür ederiz.

Kaynaklar

- Ackroyd, P., (2006), Turner, Publisher Vintage, London, England.
- Adams, L., (2014), Nineteenth-Century Art: A Beginner's Guide, (1st Edition), Oneworld Publications, London, England.
- Anfam, D., (2000), Techniques of the Great Masters of Art, Publisher Quantum Books, London, England.
- Bietoletti, S., (2009), Neoclassicism and Romanticism 1770-1840, Sterling Publishing, New York, USA.
- Branin, L., (1997), Great Artists of the World, Smithmark Publishing, New York, USA.
- Brion, M., (1966), Art of the Romantic Era: Romanticism, Classicism, Realism, Publisher Thames and Hudson, London, England.
- Claudon, F., (1988), Romantizm Sanat Ansiklopedisi, çev. Özdemir İnce, (1. Baskı), Remzi Kitapevi, İstanbul.
- Clay, J., (1981), Romanticism, Publisher Chartwell Books, New Jersey, USA.
- Fitzwilliam Museum (FM), (1975), J. M. W. Turner, R.A., 1775-1851: A Catalogue of Drawings and Watercolours (Watercolors) in the Fitzwilliam Museum, Cambridge, (1st Edition), Cambridge University Press, New York, USA.
- Fraser, J. L., (1976), John Constable, 1776-1837: The Man and His Mistress, (1st Edition), Hutchinson, London, England.
- Gaunt, W., (1971), Turner, Publisher Encyclopaedia Britannica, London, England.

- Göğebakan, Y., "Ortak Mitolojik Unsurların Çok Kültürlü Yapının Oluşmasına Etkisi ve Bunun Sanatsal Yansımaları", *International Journal of Social And Humanities Sciences*, 2017/1, (1), 121-136.
- Hallisey, A., (2017), *John Constable: Selected Painting*, (1st Edition), Publisher s13381.
- Hamerton, P. G., (1879), *The Life of J.M.W. Turner, R.A*, Publisher Seeley, Jackson and Halliday, London, England.
- Herrmann, L., (2007), *J.M.W. Turner*, Oxford University Press, New York, USA.
- Jones, C., (1994), *The Life and Works of Turner*, (1st Edition), Parragon Publishing, England.
- Kallen, S. A., (2007), *Romanticism*, (1st Edition), Publisher Lucent Books, Detroit, USA.
- Koerner, J. L., (1990), *Caspar David Friedrich and The Subject of Landscape*, Yale University Press, New Haven, USA.
- Leslie, C. R., (1845), *Memoirs of the Life of John Constable*, Publisher Longman, Brown, Green and Longmans, London, England.
- Meslay, O., (2005), *Turner: Life and Landscape (Discoveries)*, Publisher Harry N. Abrams, New York, USA.
- Meyer, L., (1995), *Masters of English Landscape: Among Others, Gainsborough, Stubbs, Turner, Constable, Whistler, Kokoschka*, Publisher Terrail, Italy.
- Noon, P. J., (2003), *Crossing the Channel: British and French Painting in the Age of Romanticism*, Publisher Tate Gallery, London, England.
- Özmutlu, G., (2015), 19. Yüzyıl Avrupa Resim Sanatında Edebi Konulu Resimler, (1. Baskı), Gece Kitaplığı, İstanbul.
- Parkinson, R., (1998), *John Constable: The Man and His Art*, (1st Edition), V&A Publishing, London, England.
- Parramón Ediciones (PE), (2000), *Romanticism*, (1st Edition), Publisher Barron's, New York, USA.
- Random House Value (RHV), (1995), *Gramercy Great Masters: Delacroix*, (1st Edition), Publisher Gramercy, New York, USA.
- Rewald, S., (2001), *Caspar David Friedrich: Moonwatchers*, Publisher Metropolitan Museum of Art, New York, USA.
- Reynolds, G., (1983), *Constable's England*, (1st Edition), The Metropolitan Museum of Art, New York, USA.
- Ruskin, J., (1851), *Modern Painters. Volume 1. Of General Principles, and of Truth*, Publisher Smith, Elder and Co., London, England.
- Sarıca, M., (1981), 100 Soruda Fransız İhtilali, (2. Baskı), Gerçek Yayınevi, İstanbul.
- Smith, P. D., (1981), *Constable*, Crown Publishers, New York, ABD.
- Swaine, S. A., (1885), *Turner The Artist*, Publisher Cassell Company, London, England.
- Şenyapılı, Ö., (2004), *The Art Millennium Romantizm*, (1. Baskı), Boyut Yayın, İstanbul.
- Tate Gallery (TG), (1987), *The Turner Collection in the Clore Gallery*, (2st Edition), Tate Gallery Publications, London, England.
- Thornbury, W., (1897), *The Life Of J. M. W. Turner, R. A.: Founded On Letters And Papers Furnished By His Friends And Fellow Academicians*, Publisher Chatto & Windus, Londonn, England.
- Vaughan, W., (1972), *Caspar David Friedrich, 1774-1840: Romantic Landscape Painting in Dresden: (catalogue of an exhibition held at the Tate Gallery, London, 6 September-16 October, 1972)*, Publisher Tate Gallery, London, England.
- Vaughan, W., (2002), *John Constable*, Tate Publishing, Milbank, London, England.
- Venning, B., (1990), *Constable*, Studio Edition Ltd, London, England.
- Wilton, A., (1980), *Turner and The Sublime*, Published by British Museum Publications for The Art Gallery of Ontario, The Yale Center for British Art, The Trustees of The British Museum, London, England.

Resim Kaynakları

- Resim 1:** Kallen, S. A., (2007), *Romanticism*, (1st Edition), Publisher Lucent Books, Detroit, USA.
- Resim 2:** Rewald, S., (2001), *Caspar David Friedrich: Moonwatchers*, Publisher Metropolitan Museum of Art, New York, USA.
- Resim 3:** Bietoletti, S., (2009), *Neoclassicism and Romanticism 1770-1840*, Sterling Publishing, New York, USA.
- Resim 4:** Wolf, N., (1999), *Painting of the Romantic Era*, (1st Edition), Publisher Taschen, London, England.
- Resim 5:** <https://www.tate.org.uk/art/artists/joseph-mallord-william-turner-558> (22.01.2024).
- Resim 6:** <https://www.tate.org.uk/art/artworks/turner-snow-storm-hannibal-and-his-army-crossing-the-alps-n00490> (09.09.2024).
- Resim 7:** Walker, J., (1982), *Joseph Mallord William Turner*, Publisher Harry N. Abrams, New York, USA.
- Resim 8:** <https://www.nationalgallery.org.uk/paintings/joseph-mallord-william-turner-rain-steam-and-speed-the-great-western-railway> (22.01.2024).
- Resim 9:** <https://www.tate.org.uk/art/artworks/constable-self-portrait-t03899> (22.01.2024).
- Resim 10:** <https://collections.frick.org/objects/80> (22.01.2024).
- Resim 11:** <https://www.nationalgallery.org.uk/paintings/john-constable-the-hay-wain> (22.01.2024).
- Resim 12:** <https://www.tate.org.uk/art/artworks/constable-salisbury-cathedral-from-the-meadows-t13896> (23.01.2024).

Extended Abstract

Romanticism refers to a period or movement in which works were produced by blending sensory instincts in the thematic context on the axis of artistic attitude. With this art movement, the individual has the opportunity to reflect the inner world to the outside world. In addition, Romanticism has enabled the strengthening of the bond that has been established since human Creation. In particular, the libertarian thought offered by the French Revolution was the foundation of the romantic process. In this context, the Romanticism movement first emerged in painting and literature and subsequently spread to other branches of art. In addition, in this period, although medieval texts, epics, Greek mythology and war-themed compositions were included in the context of the subject, landscape painting came to the fore. On the other hand, although the place of nature views in the art of painting dates back to the Ancient Ages, their transfer in a simple form in the context of composition was accompanied by romanticism, and the emergence of romantic landscape painting as an approach method allowed the emotional record of nature to be reflected. Subsequently, the landscape paintings of Turner and Constable, the pioneers of romantic landscape painting, also determined the direction of the movement.

In this article, the definition of Romanticism, the French Revolution through concepts that evoke basic human rights such as freedom and justice, the effects of the French Revolution on the romantic art movement, the effects of medieval texts in Germany, Greek mythology and the country's traditions on the development of the romantic art movement, Philipp Otto Runge and The influence of Caspar David Friedrich, who included landscape views in his paintings, on the development of romanticism in the country, the contributions of Runge's paintings rich in religious motifs to the romantic understanding in terms of image and composition, Frederick's landscapes referencing the sublimity and loneliness of man in the face of nature, the sharp The works of Théodore Géricault, who shaped his realist attitude with atmospheric reflections of feelings, and Eugene Delacroix, who conveyed political situations with an impartial approach, the relationship of Romanticism with the industrial revolution in England, the reference to the pure state of natural beauty as composition and theme in England, Turner's artistic life. and formal and emotional searches in landscape paintings, Turner's understanding of color and form, Turner's contributions to the choice of romantic landscape painting in a

simple form on the plastic plane, the artist's paintings containing war, historical and death-themed atmospheres, John Constable's life and artistic activities. developments, Constable's reflection of his childhood feelings in terms of dealing with nature and creating the main theme of his landscape paintings in this direction, Constable's use of color composition and images, the similarities and differences between Turner and Constable in terms of approaches to landscape painting, Özyavuz's paintings in these two The similarities and differences of the artist in terms of his paintings and his understanding of art, and his quest to reveal an original artistic attitude by seeing the paintings of Turner and Constable, who were influential in creating the background of Özyavuz's paintings, as a starting point, were touched upon.