

**TÜRKİYE DAĞLARINDA SEDİRLER ÜZERİNDE YAŞAYAN
YENİ BİR ACANTHOMYTILUS BORKH.
(COCCOİDAE-DİASPIDİNİ)**

**Yazanlar: A. S. BALACHOWSKY ve Bekir ALKAN
Çeviren: Doç. Dr. Mustafa ÖZER**

(Extrait des Bull. Ann. Soc. Roy. Ent. Belg., 92, XI-XII, 1956'den)

Giriş. — Son zamanlarda yayınlanan bir çalışmada, bu makale müelliflerinden birisi tarafından (*) Akdeniz havzası (Kuzey Afrika, Lübnan) dağlarındaki sedir ağacı koşnil'leri bugünkü bilgilerimiz dahilinde mukayeseli bir etüdle belirtilmiştir.

Bu güne kadar, Lübnan sedir ağacı (*Cedrus libanotica* ssp. *libani*) hayansal zararlıları, Atlas sedir ağacı (*Cedrus libanotica* ssp. *atlantica*) zararlılarına nazaran kendi bünyesi içersinde belirli olarak daha az nevine has görülmekte ve bu sonuncu ağaç bazı türlere tamamen konukcu olmaktadır. Çok yakın bir zamanda müelliflerden birisi (Bekir ALKAN) Türkiye Gaziantep'te *Cedrus libani* üzerinde özellikleri aşağıda bildirilen, ilim için yeni bir *Diaspidini-Lepidosaphedina* keşfetmiştir. Türkiye dağlarındaki *Conifera*'ların coccidoloji'si üzerinde ilerde kül halinde yapılacak araştırmalar, bu türün gerçekten sedir ağacına has veya Lübnan'da olduğu gibi, muhtelif *Abietinae*'ler üzerinde yaşayıp bu ağaca sonradan intibak etmiş bir canlı olup olmadığını tesbit etmek imkânını verecektir.

Bu *Acanthomytilus*'ün keşfiyle Yakın Şarkın bizatihi kendine has zararlıları içinde, *Cedrus libanotica* ssp. *libani* (**), üzerinde yaşayan halen beş tür tanınmaktadır.

(*) BALACHOWSKY (A. S.), Etude comparative des Cochenilles du Cédre au Liban et en Afrique du Nord. Revue de Path. Vég. Ent. Agr. de France, XXXIII, pp. 107-114, Paris 1954.

(**) Bunlar *Dynaspiciotus abieticola* Koroneos; *Leucaspis knemion* Hoke; *Lepidosaphes newsteadi* Sulc ve *Phenacoccus arambourg* Balachw. dir.

Acanthomytilus cedricola n.sp.

Dişide, kabuk düz, uzun, dar, parlak, esmer renkte, önden açık olan larva kabuğu sarı saman renginde (Şekil: 1) ventral zar beyaz olup, kabuk altından hafifce taşar; 1-3 mm. kabuk daima cedir ibreleri damarları arasında paralel olarak sıkışmış haldedir.

Erkekde puparium meçhul.

Micro. — Dişi ergin uzun, nisbeten dar, abdomen dilimleri (lobes) hafifce çıkık ve ön pygidial segmentleri arasında intersegmentaire'lerden çıkan pleural tübercule'ler mevcut değil.

Cuticula tamamen zar şeklinde, bütün dorsal pygidial V. segmente dahil hafifce kalın (Şekil: 2). Anten tubercule'u üzerinde genel olarak uzunlukları birbirine eşit olmayan iki kıl bulunur (Şekil: 3). Oculaire tubercule'in etrafı yaygın yuvarlak bir lekeden teşekkül etmiştir (Şekil: 2). Ön stigmat guddeleri üç gözlü 1-2 adet disk şeklinde guddeleri havidir; arka stigmatlar guddelerden mahrumdurlar.

Pygidium'un 2 çift levhası (pallettes) L_1 ve L_2 .) L_1 ler yarı symetrik, paralel, yarı trapezoid şeklinde (Şekil: 8), bariz olarak levhaların boyunu hafifce geçen, paralel, iki spiniform diken şeklinde gudde dikenini tarafından birbirinden ayrılmışlardır. L_2 nin bünyesi L_1 rin aynıdır, fakat gayrimütenazır, aynı noktaya yönelmiş köşeli (Şekil: 8) veya yuvarlaktırlar, (Şekil: 10) L_2b küçük ve üçgen şekliyle ayrılır.

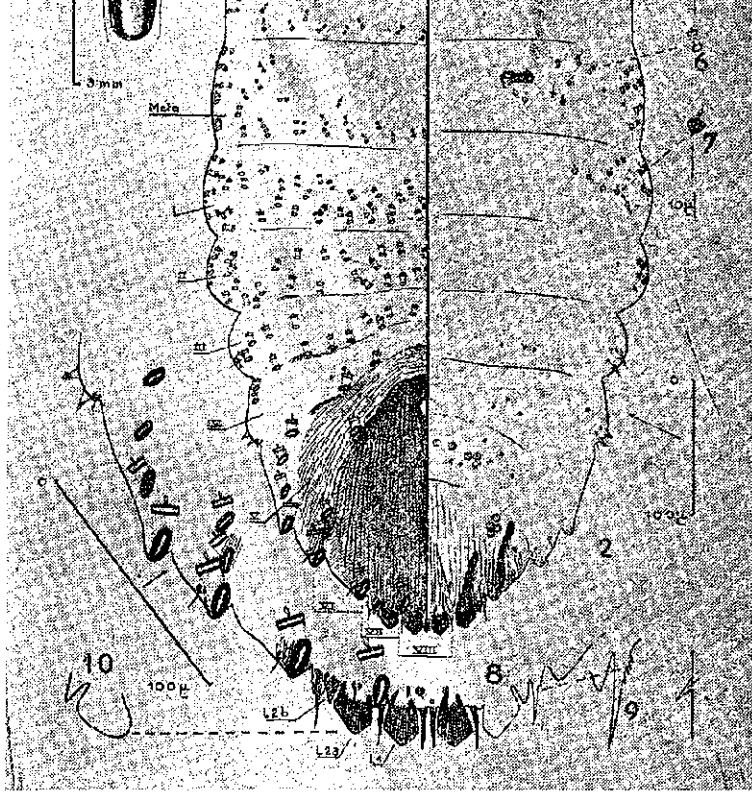
L_1 ve L_2 arasında ve L_2 nin dışında bir tek gudde dikenini mevcut; gudde dikenini; uzun, ince ve bazen kaideleri dikenle mücehhez (Şekil: 9). L_3 ün izi belirsiz ve gudde dikenleri VI. ve V. segmentler üzerindedir. (Şekil: 2) Dairevî anal deliği çok yüksekte pygidium kaidesindedir, çapı hissedilir derecede L_1 'in genişliğine eşittir.

Dorsal gudde sistemi iyi inkişaf etmiş olup, tafsilâtla bünyesi aşağıda belirtilmektedir:

Mevcut olan 4 büyük marginal megapore (büyük boru vari gudde) ler mevcut olmıyanlarla çift olarak VIII, VII, VI ve V. segmentler üzerinde bulunurlar. Bu son üç tanesinin delikleri, pygidial kenar üzerinde çıkıntı yapar (Şekil: 2 ve 8). Geri kalan dorsal guddeler sistemi geniş ve kısa macropore'leri ihtiva eder (mégapores'lerin 1/2 boyunda) ve micropore'ler çok dar, Şekil: 2 de işaret edildiği gibi submédian ve submarginal'lere dağılırlar.

VI. segment üzerinde bir tek submédian macropore mevcut submarginal'ler mevcut değil, iki submarginal ve bir-iki submédian V. segment üzerinde; üç ilâ dört submarginal, bir ilâ iki submédian VI. segment üzerinde bulunur.

I — III segmentler üzerinde dorsal macropore'ler birbirini takip eden gayri muntazam bir sıra teşkil ederler. Aynı veçhile submarginiaux ve submédian elementleri karışmış haldedirler. Bu macropore'lerin boyları pygidial elementlerden biraz daha küçüktür (Şekil: 2). Thorax segmentleri üzerinde macropore'ler tedricen micropore'lere yerlerini terkederler (Şekil: 2, 4).



Şekil: 2

ŞEKLİN İHAZI

Acanthomytilus cedricola n.sp. dişi ergin. - 1. Kabuk; 2. Gudde sistemi ile mikroskopik genel özellikler; 3. Anten; 4. Dorsal céphalo - thoracique'teki bir micropore'un görünüşü; 5. Ön stigmat; 6. Ventral bir macropore; 7. Ventral bir gudde tubercule'u; 8. Dorsal - marginal megapore'lerin görünüşü ile pygidium kenarı; 9. Dişli bir gudde diken; 10. L₂ nin form değişikliği.

Circumgenital (Mehbil çevresi) guddeleri beş grup halinde olup, genel olarak üst lateral gruplar ve median gruplar bir tek grup teşkil edecek tarzda karışık olarak bulunurlar (Şekil: 2); discoidale veya hafifce pentagonale şekilde, pentaloculaire yapıda bu guddeler şu formüle intibak edecek tarzda sıralanmışlardır: 2-4; (3-4) 3-4.

Ventral gudde sistemi, dorsal yüzeydekinden daha az gelişmiştir. Metathorax yüzeyinde (arka stigmat'lar) körelmiş beş ilâ altı guddeli tubercule'den ibaret bir grup ve bazı submarginal cylindir şeklinde macropore'leri vardır (Şekil: 6 ve 7); abdomenin I. segmenti üzerinde bu aynı elementler görülür, fakat daha zengindirler. II. segment üzerinde guddeli tubercule'ler mevcut değil ve yalnız bir ilâ iki kenar guddeleri bulunur. III. ve IV. segment üzerinde uzun şekilde küçük guddeli diken manzarasını andıran bir çift guddeli tubercule müşahade edilir. (Şekil 2). L₂ ve VI. segment çıkıntısı içe doğru bariz kitinimsi kalınlık halinde uzamıştır (Şekil 2).

Bu yeni tür *Lepidosaphes* Shimer g. yanında bulunmuş olan *Acanthomytilus* Borkhenus g.nin karakterlerine iyice tekabül eder ve durum birimiz (1) tarafından yeni olarak tayin edilmiştir. Bu cins başlıca pygidium'un her bir tarafındaki dört veya beş marginal megapore'lerin mevcudiyetiyle (*Lepidosaphes*'in altı ilâ yedi yerine) ve ikinci çift levhanın L₂ normal inkişafı ile karakterize edilir.

A. cedricola n.sp. morfolojik bakımından Conifera'lar üzerinde yaşayan diğer iki tür'e, bilhassa *Lepidosaphes juniperi* Lindinger (ki altı marginal megapore'i havi) (2) benzer. Bütün Avrupada yayılmış Türkiye dağlarında *Abies bormüllerii* (3); üzerinde bulunmuş ve *Acanthomytilus farsianus* Balachw. ve Kaussarı'nın Cenubi İranda *Cupressus sempervirens* üzerinde yaşadığı bir müddet evvel neşredilmiştir. (4) Bu sonuncu türde pygidium'da dört marginal megapore maliktir. L₁-L₂ arasında bir tek gudde dikenini vardır, ve bu sonuncuların dışında fakat kendi levhalarının şekli ve dorsal gudde sisteminin umumi yapılışı keza farklıdır.

A. cedricola n.sp. şu halde *Acanthomytilus* cinsini iyi karakterize etmiş bir türünü teşkil eder, ve İranda *A. farsianus* üzerinde bulunanla akrabadır.

Biyolojisi — Konukçusu: Birçok fertleri ihtiva eden koloni Cenubi Türkiyede Gaziantep Ziraat Araştırma Enstitüsü bahçesinde dikilmiş (900 M. alt.) genç cedir'ler üzerinde (*Cedrus libanotica* ssp. *libani*) bulunmuştur. (Bekir ALKAN Coll. V. 1956); münhasıran ibreler üzerinde yaşar.

L i t e r a t ü r :

- 1 — Balachowsky, A.S. 1954: "Les Cochenilles paléarctiques de la tribu des Diaspidini", Monogr. scient. Institut Pasteur, S. 104, Paris.
- 2 — Bundan evvelki not, S. 86.
- 3 — Bodenheimer, A.S. 1949: Türkiye'nin Coccoidea'sı, P. 128, Ankara.
- 4 — Balachowsky, A.S. et Kaussarı, 1955: Sur un *Acanthomytilus* nouveau du Sud de l'Iran. (Revue Path. Vég. Ent. Agr. de France. XXXIV, no. 4, Paris.