

SEYİTÖMER HÖYÜK BOYALI PHRYG KERAMIĞI

Sema YAVUZ ÇAKALGÖZ*

Özet

Seyitömer Höyük, 160 m çapında ve 23.5 m yükseklikte olup, Kütahya il merkezinin 25 km kuzeybatısında, Türkiye Kömür İşletmeleri Kurumu, Seyitömer Linyit İşletmeleri Müessese Müdürlüğü'ne bağlı kömür işletmesi alanında bulunmaktadır. Genellikle Pers Dönemi'ne tarihlendirilen sur dışında yer alan oda içlerinde in-situ durumda Phryg keramiği ele geçerken, sur içinde yoğun bir 5. ve 4.yy. etkisi gözlenmektedir. Bu dönemde höyüğün üst düzlemi, oldukça iyi tesviye edildiği için, mimari öğelerin neredeyse tamamı tahrip olmuş ve bu tahribatından dolayı sadece karışık olarak malzeme saptanmış ve bir bütün mimari ile bağdaştırılamamıştır.

Seyitömer Höyük Phryg Keramiği boyalı ve yalın olmak üzere iki ana grup oluşturur. Boyalı keramik formlarını yonca ağızlı testiler ve dinos oluşturur.

Seyitömer Höyük'te ele geçen çoğu keramik örneği ne yazık ki bir mimari öğeyle birleştirilemediğinden her ne kadar net ve kesin tarihler atanamasa da; form özellikleri, yüzey işlemleri, boyama stilleri gibi unsurlar göz önünde bulundurularak, diğer Phryg yerleşimlerdeki keramik ile karşılaştırıldığında, M.Ö. 9. yy'dan itibaren Pers dönemine kadar Phryg Dönemi'ni yansıttığı yadsınamaz bir gerçektir.

Anahtar Kelimeler: *Phrygler, Phryg Keramiği, Seyitömer Höyük*

PAINTED PHRYGIAN POTTERY OF SEYITOMER HOYUK

Abstract

160 meters in diameter and 23.5 meters in height, the Seyitömer Höyük is a large mound 25 kms Northwest of the city of Kütahya. It is located within the bounds of a strip-mining company, the Seyitömer Lignite Works. Though the Phrygian pottery in-situ condition found in the room outside the fortification; inside the influence of 5th and 4th century B.C was observed. The architectural elements are almost completely destroyed because of leveling the top of Höyük. Because of this devastation, the mixed material found there was not regarded to any architectural style.

The Phrygian pottery of Seyitömer Höyük consists of two groups as painted and monochrome. Painted pottery formed as Trefoil Jugs and Dinosaurs.

Unfortunately the samples of pottery found in Seyitömer Höyük could not be regarded to any architectural theme and could not be given definite dates but once compared with Phrygian pottery, could not be denied that reflecting). Century B.C Phrygian era till Persians.

Key words: *Phrygians, Phrygian Pottery, Seyitömer Höyük.*

Seyitömer Höyük; Kütahya il merkezinin 25 km kuzeybatısında, Türkiye Kömür İşletmeleri Kurumu, Seyitömer Linyit İşletmeleri Müessese Müdürlüğü'ne bağlı kömür işletmesi alanında bulunmaktadır. Höyük 160 m çapında, 20 m yüksekliğindedir. Kuzeyi oldukça dik olan höyüğün güneyi ise yayvandır.

İlk kazılar, 1989 yılında Eskişehir Arkeoloji Müzesi tarafından başlatılmıştır (Aydın,1991: 191-203). Buradaki çalışmalar 1990-1995 yılları arasında Afyon Arkeoloji Müzesi'nce yürütülmüştür (Topbaş, 1992: 11-33). Kazılara

11 yıl ara verildikten sonra, 2006 yılından itibaren Dumlupınar Üniversitesi tarafından yeniden çalışmalar başlatılmıştır (Bilgen, 2008: 321-332; Bilgen, 2009: 71-88; Bilgen- v.d, 2010: 341-354; Bilgen, 2011: 1 v.d).

Burası Erken Tunç Çağlarından itibaren uzun bir yerleşim sürecine ev sahipliği yaparak, günümüze kadar koruna gelmiştir. Höyük'te Demir Çağları ile ilgili mimari, F/13,14; G/10, 11, 12, 13, 14; H/8, 9, 10, 11, 12, 13, 14, 15; I/8, 14, 15; J/7, 14, 15; K/7, 13, 14; L/7, 8, 13, 14; M/8, 9, 10, 11, 12, 13 açmalarında, 1992

* Öğr. Gör. Dr., Ege Üniversitesi, Bergama Meslek Yüksekokulu, Eser Koruma Bölümü,İZMİR.
e-posta: ycakalgomez@gmail.com

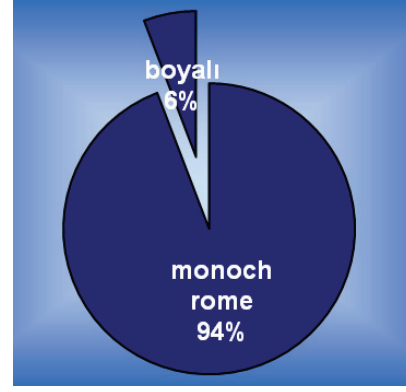
yılından itibaren yapılan kazılar sırasında tespit edilmiştir (Plan). Genellikle sur dışında yer alan oda içlerinde in-situ durumda Phryg keramiği ele geçerken, sur içinde yoğun bir 5. ve 4.yy. etkisi gözlenmektedir. Genellikle höyüğün üst düzlemi, oldukça iyi tesviye edildiği için, mimari öğelerin neredeyse tamamı tahrip olmuş ve bu tahribatından dolayı sadece karışık olarak malzeme saptanmış ve bir bütün mimari ile bağdaştırılamamıştır.

H/8 açmasında yapılan çalışmalar sırasında, Helenistik duvarların altından, içinde in-situ phryg keramiği bulunan bir oda tespit edilmiştir. Bu odada korunan bölüm 3.10x 1.70 m ebatında, 0.35-0.40 m kalınlığında yassı taş dilimleri ile örülmüş, 1.5 m yüksekliğinde korunmuş duvarlara sahip olup basit bir oda görünümündedir. Odanın kuzeybatıya doğru uzanan duvarları, höyüğün yamaç eğimi nedeni ile yok olmuştur. Duvarlar fazla özen gösterilmeksizin, irili ufaklı yassı taşların kuru duvar tekniği ile gelişigüzel örülmesi ile meydana gelmiştir. Odanın güneydoğu köşesinde yaklaşık 55 cm. yüksekliğinde sıkıştırılmış kilden, üzerinde pişmiş toprak kapların dizili olduğu bir seki yer alır. Bu seki üzerindeki ve tabandaki kaplardan bazılarının içinde küçükbaş hayvan kemikleri tespit edilmiştir (Foto.2).

I.14-15 açmalarında yapılan çalışmalarda, Phryg dönemine ait olduğu düşünülen mimari parçalara rastlanmıştır. Genellikle 1177.10 ile 1177.93 m seviyelerinde yayılmış durumdadırlar. Bu parçalar bir bütünü oluşturmazlar. Genellikle tek sıra zayıf taş duvar parçalarından ibaret olup, çok tahrip olmuş durumda ortaya çıkarılmışlardır. Bu duvarların yanında boyalı ya da gri renkli Phryg keramiği yoğun şekilde ele geçmiştir.

1.Genel Özellikler

Seyitömer Phryg keramiği, monochrome ve boyalı olmak üzere başlıca iki grup halinde temsil edilir. Boyalı keramik, monochrome keramiğe oranla oldukça az sayıda ele geçmiştir. Monochrome keramik içinde el yapımı olanlar da tespit edilmiştir.



Şekil 1. Seyitömer Höyük Phryg Keramiği Oranları

Seyitömer Höyük Phryg dönemi çark yapımı keramik, az sayıda ele geçen el yapımı keramiğe oranla daha kaliteli hamura sahiptir. Küçük boyutlu kapların hamurları, büyüklere oranla daha küçük boyutlu ve daha az miktarda katkıya sahiptir. En yaygın kullanılan katkı maddeleri; ince-kalın kum, bazen de mika, kireç ve taşçıktır. Taşçık katkısı daha çok büyük boyutlu kaba kaplar için kullanılmakla birlikte, az sayıda ele geçen örneklerde küçük boyutlu kaplarda da kullanılmıştır. Mika, genellikle kullanılan kil içinde kendiliğinden bulunmakta olup, nadiren özellikle eklenmiş etkisi uyandırmaktadır.

Seyitömer Höyük Phryg boyalı keramiğin tamamını çark yapımı kaplar oluşturmaktadır. Bu tür keramiğin hamuru, kabadan kalitelieye kadar giden değişiklik gösterir.

Şekillendirmede en yaygın son işlemler, düzeltme, astarlama ve perdah işlemleridir. Düzeltme işlemleri çarkta kabın şekillendirilmesinden sonra ya elle sıvazlanarak ya da çark üzerinde bir aletle çark izlerinin hafifletilmesi işlemidir. Böylece keskin çark izleri nispeten daha az göze çarpar duruma getirilmiştir.

1.1. Astarlama

Astarlar kaliteli ve dinlendirilmiş kilden yapıldığı gibi mika astarlar da vardır ve yaygın şekilde kullanım görmüştür. Bazen doğrudan kap çarktan çıktıktan sonra kullanıldığı gibi düzeltme işleminden sonra da uygulanmıştır. Fakat mika astarlar genellikle çark bitiriminin sonra kullanılmıştır. Çünkü mikalı astarın yüzeye kazandırdığı parlaklık, çark izlerini yok etmeye ihtiyaç duymamıştır. monochrome

kaplar üzerine uygulanan astarlar genellikle ince bir tabaka halinde yüzeye sürülmüştür. Küçük boyutlu kaplarda, kabın doğrudan astar içine daldırıldığı izlenimi vardır. Çünkü dudak-ağız ve kaide gibi girintili çıkıntılı bölgelerde astar birikiminin kalın bir tabaka oluşturduğu gözlenmektedir. İri boy kapların astarlanması muhtemelen fırça ve benzeri bir malzeme ile yapılmış olup, dikkat edildiğinde bu izlerin seçilmesi mümkün olmaktadır. Kulp altlarında genellikle astar görülmez ve fırça izleri, kulp üstünden kulp altına tam indirilemediği için bu kısımlarda oldukça belirgindir.

Boyalı kaplarda astarlar genellikle beyaz renkli olup bazen kabın tüm yüzeyine, bazen de üst yarısına uygulanmıştır. Astarın kalınlığı da farklılık gösterir. Bazı kaplarda çok ince

bazı kaplarda da 1 mm'yi aşan kalınlıkta astar uygulanmış olup, kalın olanlar çok yoğun olduğu ve kabın yüzeyine çok iyi yapışmadığı için dökülme eğilimi göstermişlerdir. Boyalı kaplarda kilin renklerine yakın tonlarda kullanılan astarlar ise daha kaliteli izlenimi yaratmakla beraber, döküldüklerinde beyaz astarlar gibi zeminle tezat yaratmadıkları için göze daha iyi görünürler. Fakat beyaz astarlar gibi çok kalın ve yoğun olarak kullanılmamışlardır.

Hamur renginde ise genellikle kızılımsı turuncu, kızılımsı sarı ve pembemsi renkler hakim olup, astarlanmamış yüzeyler de bu hamur tonunu ya da hamur rengine yakın bir tonu yansıtırlar.



Şekil 2. Astar Uygulamaları

Krem-beyaz tonlarındaki açık renkli astarlar, bazen kabın tüm yüzeyine uygulanırken bazen de sadece üst yarısına uygulanmıştır.

1.2. Perdahlama

Son şekillendirme işlemi olan ve oldukça yaygın gözlenen diğer bir uygulama da perdahlama. Monochrome kaplar üzerinde yoğun olarak uygulanmış bir işlemdir. Perdahlama işlemi ile birlikte yüzey rengi, parlaklık kazanmakla birlikte aynı zamanda biraz daha koyu renge bürünmüştür. Çünkü perdahlama hareketi, yüzeydeki gözenekleri iyice kapattığından ve tekdüze getirdiğinden, renk daha koyu görünmektedir. Perdahlama işlemi genellikle küçük boyutlu kaplarda daha özenli yapılmıştır. Büyük boyutlu kaplarda ise özellikle dibe yakın kısımlar ve

girintili çıkıntılı dudak-ağız ayrıntıları daha özensiz perdahlanmıştır. Kulp altları ise perdahlanmadan olduğu gibi bırakılmıştır. Kaplar üzerindeki perdah izleri de düzensizdir. Ağız ve boyun bölgelerinde perdah izleri yatay, kulplarda ise dikey olurken, gövde üzerinde her yöne yapıldığını izlemek mümkündür. Küçük boyutlu kaplarda işlem daha özenli olduğu için perdah izleri zor seçilir. Çünkü bu izler deri ve benzeri bir malzeme ile yok edilmeye çalışılmıştır. Kaselerin hem içi hem dışı perdahlanırken, kapalı kaplarda sadece dış yüzeyin perdahlanması yeterli görülmüştür. Geniş ağızlı kaplarda, dış yüzey ile birlikte dudak-ağız içleri de perdahlanmış olup, bazen iç boyuna kadar devam etmiştir. Astarlanmamış kaplar genellikle iyi rafine edilmiş hamurdan yapılmış olup, perdahlama işlemi de oldukça özenlidir.

1.3. Katkı Maddeleri

Kum, en yaygın kullanılan katkı maddesi olmakla birlikte, taşcık ve kireç katkıları ile zaman zaman şamot katkısı görmek de mümkündür. Kum ve taşcığın yanı sıra, bazen kireç katkısı da gözlenir. Kireç taneciklerinin bazı kaplarda yüzeyi patlatarak, homojenliği bozduğunu görmek mümkündür.

Mika ise genellikle kilin kendi yapısında bulunmakta olup, sonradan özellikle eklenen az sayıda örnek mevcuttur. Hamur, ince cidarlı küçük boyutlu kaplarda daha özenli hazırlanmış olup, katkı maddeleri de inceltirilerek kullanılmıştır.

İri boyutlu kaplarda ise katkı maddeleri daha kalındır. Hamur genellikle iyi yoğurulmuş olup, cidarlarda boşluklara pek rastlanmaz. Sadece dudak ve kaide gibi eklentilerin şekillendirilmesi sırasında, hamur çekiştirilip yapıştırıldığı için hava kabarcıklarına rastlanır. Yüzeylerde, hamurun kendinden astarlarla birlikte mika astarlar da kullanılmış olup genellikle perdah da gözlenir.

2. Bezemeler

Bezemeler genellikle; yatay ve dikey bantlarla bölünmüş alanlarda yer alan içleri taralı, boyalı ya da noktalı üçgenler, dama tahtası, iç içe daireler ile "S" motifleri gibi geometrik bezemelerdir. Bunun yanı sıra; tek örnekte olduğu gibi boğa gibi çok stilize edilmiş bir hayvanın da betimlendiği figüratif bezemeye de rastlamak mümkündür. Bu bezemeler; çok koyu gri, koyu kıvımsız gri, kıvımsız kahverengi ve kırmızı tonlarda mat boyalar kullanılarak işlenmişlerdir. Bazı örneklerde tek renk boyama gözlenirken bazılarında iki rengin (kıvımsız ve koyu gri) kullanıldığını görmek mümkündür.

2.1. Boya Bezemeli Kap Formları

Seyitömer Höyük'de ele geçen boya bezemeli kaplar; Yonca Ağızlı Testi ve Dinos formları içinde yer alırken, diğer örnekler parça şeklinde olduğu için formları bilinmez.

Üç örnek ile temsil edilen boyalı Yonca Ağızlı Testiler (Fig.2,4); kum, şamot, kireç katkılı, mikalı kıvımsız sarı ve sarımsı kırmızı renkte hamurludur. Hamur rengine yakın kıvımsız

kahverengi astara sahip olan kap (Fig.2/b) oldukça özenli perdahlanmıştır. Parçalı durumda ele geçmiştir. Yuvarlak kesitli ikiz kulp, ağızdan şişkin karına bağlanır. Astarlandıktan sonra çok koyu gri renkte boyanmıştır. Bezemeler kabın üst yarısında yer alır. Kulpun bağlandığı karnın alt yarısı, dört sıra yatay bantla çevrelenmiş, üst yarısı ise dikey çizgilerle panellere ayrılarak ya kafes şeklinde verev çizgilerle ya da üçgen alanlara bölünerek içleri noktalarla bezenmiştir. İçleri taranmış paneller, çok yaygın bir bezeme unsuru olup, pek çok Phryg boyalı kapları üzerinde görülür. Bunların hamur, astar ve bezeme bakımından benzer örnekleri Gordion'dan bilinir (Young, 1968: Pl.76, Fig.30) ve Gordion'da Fine-Line Buff Ware olarak tanımlanırlar. Gordionda bulunan örneklerde de, sarımsı kıvımsız renkte hamur, hamur rengine yakın astar, özenli perdah ve siyahımsı boya ile yapılmış içi taralı paneller izlenir (Sams, 1994: Color Plate I/168,117,135; II/296; Fig.35/316). Yine Gordion mezarlık buluntusu bir maşrapada da aynı paneller kullanılmıştır (Kohler, 1995: Pl.83/G).

Boyalı Yonca ağızlı testinin diğer örneği ise beyaz astar üzeri çok koyu gri boya ile bezenmiştir (Fig.4). Boyunda dört sıra karnın alt kısmında üç sıra boya bant geçilmiş, bezemeler kabın üst yarısında, dikey bantlarla bölünen alanlara uygulanmıştır. Bu bölünmüş panellerin içi ya verev çizgilerle kafes şeklinde ya da "S" motifinin alt alta getirilmesi ile çengel görünümlü bir sıra dikey bezeme şeklinde boyanmıştır. Ağız kenarı boya bant ile iyice belirgin hale getirilmiş ve kulpun üst kısmı da kafes şeklinde bezenmiştir. Kulptaki bu bezeme şekli Gordion H Tümülüsü'nde bulunan bir yonca ağızlı testinin kulp bezemesi ile aynıdır (Kohler, 1995: Pl.28/J). Aynı zamanda bu testinin boyutları ile ağız, kulp ve bezeme özellikleri de birbirine çok benzer (Tümülüs H; kazıcıları tarafından M.Ö.655-645 yıllarına tarihlenmektedir).

Boyalı yonca ağızlı testinin son örneği boyun ve gövdenin bir kısmını içeren parça şeklindedir (Fig.2/a). Açık kıvımsız kahverengi hamuru kum ve kireç katkılı olup, beyaz renkte astarlanmıştır. Çok koyu gri ve kırmızı boya ile geometrik olarak bezenmiştir. Boyundan itibaren ikili sıralar halinde kırmızı bandın arası, siyah boya ile yapılmış uçları yukarıya

çekik sık dalga biçimli bir motifle bezenmiştir. Korunmuş bütüne göre gövdenin üst yarısında kalın zigzag bandın kolları arasına, yan kenarlardan boşluk kalacak şekilde içleri taralı düz ve sarkık üçgenler yerleştirilmiştir. Formu farklı olsa da bu şekilde bezenmiş örnekler Alışar'da ele geçmiştir. Maşrapaların boynunda, kalın zigzag bir bandın içi yanlardan boşluk kalacak şekilde düz ve sarkık üçgenlerle bezenmiş olup, bu üçgenlerin içi de Seyitömer örneğindeki gibi taranmıştır (Özkaya, 1995: Lev.4/d; 6/a; 14/a).

Gordion P Tümülüsü'nde bulunan bir maşrapanın boynu üzerinde de benzer bir motif izlenir (Devries, 2006: 60 ve Sams, 1994: Color Plate III). Tek fark, üçgen içlerinin taranmayıp, noktalarla bezenmiş olmasıdır. Boğazköy'de ele geçen bir kraterin de omuz üzeri aynı şekilde bezenmiştir (Özkaya, 1995: Lev.6/d). Kültepe'deki kraterler üzerinde de benzer bir motif işlenmiş olup, sarkık üçgenler yerine iç içe geçmiş daireler kullanılmıştır (Özkaya, 1995: Lev.2/b). Aynı motif Gordion'da da görülür (Sams, 1994: Color Plate II/172; Fig.59/1012).

Dinos formunda şekillendirilen örnek ise, dışa dönük ağızlı, kısa boyunlu, küresel gövdeli, düz dipli ve boya bezemeli kaptır (Fig.5). Kum, kireç, şamot katkılı ve mikalı kızılımsı kahve renkli hamurlu; üst yarısı beyaz astar üzerine koyu kızılımsı kahverengi ve kırmızı boya bezemelidir. Hemen dudak altından başlayan iki sıra koyu kızılımsı kahverengi ve tek sıra kırmızı ile gövdenin ortasında iki sıra kırmızı, tek sıra koyu kızılımsı kahverengi boya bantların arası, yine koyu kızılımsı kahverengi bantla ayrılan bu kuşağın içi de aynı renklerde geometrik ve çok stilize hayvan motifi ile bezenmiştir. Panelin üst bölümünden başlayan ve alt bölüme kadar ucu sivrilerek devam eden, içi de verev çizgilerle kafes şeklinde ya da ince fırça darbeleriyle küçük çizgiler şeklinde doldurulan damla şeklindeki motif, temel unsurdur. Bu motifin arası "Y" şeklinde, içi verev çizgilerle bezenmiş motif ile muhtemelen bir boğayı tanımlayan stilize hayvan motifi ile bezenmiştir. Sadece silüet şeklinde betimlenen boğanın boynuzları, ayakları ve kuyruğu; boyalar çok silinmiş olsa da kolayca seçilebilir. Benzer forma sahip kaplar, Gordion Tümülüslerinde de ele

geçmiştir (Kohler, 1995: Fig.22/B; 55/h; 68/j; Sams, 1994: Fig.48/139).

Bunların haricinde; akıtaçlı bir kaba ait akıtaç örneği de ele geçmiştir (F.g.3/1). Kireç katkılı, mikalı açık kırmızı hamurlu, beyaz astar üzerine çok koyu gri ve kırmızı renkte mat boyalıdır. Hemen ağız kenarı altına açılan delikler, yarım konikal bir akıtaç çıkıntısının içinde yer alır. Akıtaç tam olarak korunamadığı için, uzunluğu bilinmez. Ağız kenarı altında 2 ya da 3 sıra halinde yatay şekilde muhtemelen ağız çevresini dolanan çok koyu gri bantlar yer alır. Bu bantlardan itibaren akıtaçın her iki yanından aşağıya doğru uzatılan çizgilerle, paneller oluşturulmuş ve bu panellerin içi yine aynı renkler kullanılarak ya kafes ya da dama tahtası şeklinde boyanmıştır. Kafes şeklinde boyanan panelin akıtaç tarafındaki yanına da kırmızı boya ile aşağıya doğru uzanan dalga motifi işlenmiştir. Akıtaçın alt bölümü ise kırmızı renkte yatay çizgilere bölünmüş ve bu çizgilerin arası da siyah boya kullanılarak "M, Λ, /" gibi küçük motifler kullanılarak doldurulmuştur.

2.2. Boya Bezeme Unsurları

Boya bezemeler, Seyitömer Höyük Phryg kapları içinde % 6'lık bir dilimi oluşturan boyalı kapların üzerinde görülürler. Boyalar bazen, beyaz astar üzerine bazen de kilin rengindeki astar üzerine uygulanmıştır. Boyalar ise mat renkli kırmızı ve çok koyu gri-kahve tonlarında olup, fırça üzerine alınan boyanın az ya da çok olmasına ya da boyaya daldırılan fırçanın boyama başlangıcı ve bitimine bağlı olarak tonlarında farklılık gözlenebilir. Boyama bazen tek renk bazen de iki rengin de kullanılmasıyla yapılmıştır.

Bantlar; boyalı kaplar üzerinde en çok görülen bezeme unsurlarından biridir. Çoğunlukla yatay şekilde kullanılırken (Fig1/e,f; 2-5) bazen dikey şekilde kullanılarak panellere bölünmeleri de sağlarlar (Fig2/b; 3/1; 4).

Bantlar en basit boya bezeme unsurlarından biridir ve çok yaygın kullanım görmüştür. Genellikle başka motiflere zemin hazırlayan yardımcı bir bezeme unsurudur. İstanbul Arkeoloji Müzesinde sergilenen Çorum-Merzifon-Konya civarından gelen kaplar gibi bazı örneklerin sadece yatay bantlarla

bezenmiş olduğu da görülebilir (Polat, 1993: Fig.Res.5-7).

Gordion Tümülüs C'den bir kasenin de iç ve dışı kalın-ince bantlarla bezenmiştir (Kohler, 1995: Fig.27/C). Gordion Tümülüs III'den bir kasenin de dışı boya bantlarla, içi de geometrik desenlerle kaplanmıştır (Akurgal, 1955: Taf.18/r.a,b). Maşat Höyük'te ele geçen maşrapa (Özgüç, 1982: Lev.PI.63/9) ve yonca ağızlı testi (Özgüç, 1982: Lev.PI.65/5) üzerinde de boya bantlarla bezeme yapılmıştır. Karahöyük Post Hitit tabakasından testi ve çömleklere de sadece boya bantlardan ibaret olan aynı bezeme görülür (Özgüç, 1949: Lev.XVI).

Daireler; ortada yer alan bir nokta etrafında oluşturulan iç içe geçmiş dairelerden meydana gelen motiflerdir (Fig.1/a, b, f). Bunlar iç içe iki ya da dördü daireler şeklinde kullanılmıştır. Bazen bu daireler, içi taranmış ters üçgenle birlikte de kullanılmıştır.

İç içe daireler, Phryg boyalı kaplarında kullanılan ve çok sevilen bir bezeme unsurudur. Phryg dönemine ait bütün yerleşimlerde, boyalı kaplar üstünde görülen bu daireler, gerek geometrik gerekse figüratif bezemeler ile birlikte, özellikle geniş boşluk alanları doldurmak amacıyla kullanılmıştır. Bu şekilde bezenmiş kaplar Midas Kenti'nde (Özkaya, 1995: Lev.26/C), Gordion'da (Devries, 2005: Fig.4-13. Sams, 1994: Fig.19/5; Pl.24/485;29; 54/626; 72/707; 89/29; 90/799; 128/1063,1064;133/1085,1087,1088; 167/398,1035. Devries, 2006: 60. Özkaya, 1995: Lev.26/a; 27/b) ve Tümülüslerinde (Akurgal, 1955: Taf.15,16), Alişar'da (Akurgal, 1955:4/1-4; 7/12,14; 13/28,32; 16/33. Akurgal, 1988: 196/251,252; s.197/256,257. Özkaya, 1995: Lev1-3; 4/2,3; 7; 9/c; 11/a,b; 16/b), Konya Alaattin Tepe'de (Özkaya, 1995: Lev.28/c), Kargamış'da (Özkaya, 1995: Lev.28/c), Karahöyük'de (Özgüç, 1949: Lev.XIV/c), Maşat Höyük'de (Özgüç, 1982: Şek-Fig.H/2,12; I/3,5; J/1,21; K/4; L/5,12,13; Pl.68/1,2; 69/2-4; 70/1-8; 71/1,4,5; 73/2; 74/3; 79) ve Kültepe'de (Özgüç, 1971:23; 25; res.59; 60;62;63;98;99) çok yoğun olarak ele geçmiştir.

Taralı Kafeslerde; yatay ve dikey bantlarla panellere ayrılmış alanların içi verev çizgilerin kullanımıyla kafes şeklinde taranarak doldurulmuştur (Fig.1/c; 2). Bazen kafesler

bütün paneli doldururken bazen eşkenar dörtgen, bazen de üçgen şeklinde tarama kafesler yaratılmıştır. İçleri taralı geniş panellerin benzerleri Gordion (Özkaya, 1995: Lev.42/b,c) ve Tümülüsleri'nde (Akurgal, 1955: Taf.15/a,b; 18/a,b. Devries, 2005: Fig.4-8. Kohler, 1995: Pl.83/G. Özkaya, 1995: Lev.32/b; 46/a), Konya Alaattin Tepe'de (Özkaya, 1995: Lev.36/c), Alişar'da (Akurgal, 1955:5/5-8) ele geçen kaplar üzerinde de karşımıza çıkar.

Üçgenler de çok sık kullanılmış unsurlardan biridir (Fig.1/d; 2/a). Üçgen halinde yapılmış motiflerin içleri bazen kafes şeklinde taranarak, bazen de tamamen boyanarak bezenmiştir. Üçgen şeklinde yapılmış motifler de çok rağbet görmüş ve farklı şekillerde bezenerek çeşitlendirilmişlerdir. Düz ya da sarkık şekilde, zigzag motifleri ile birlikte kullanılarak farklı dizaynlar elde edilmiştir. En yaygın kullanım şekli, içleri taranarak yapılanlar olmuştur.

İçleri kafes şeklinde taralı üçgenler Gordion yerleşimi (Sams, 1994: Color Plate III; Fig.23/617; 41/928; 44/935; 59/1012; Pl. 59/636,638; 60/639; 61/P49; 73/709,711,713; 74/714, 715, 718; 85/780; 89/184; 141/974; 161/1024; 163/391; 166/175) ve Tümülüslerinde (Kohler, 1995: Pl.22/A;27/B,D; 29/D) çok yaygın görülen bir bezeme unsuru olmuştur.

Bu yerleşimler haricinde Kültepe'de (Özkaya, 1995: Lev.2/2), Alişar'da (Akurgal, 1955: Taf.6. Özkaya, 1995: Lev.3/a; 4/d; 6/a; 9/c; 14/a,c), Boğazköy'de (Seher, 1998: Fig.3,4. Genz, 2000: Lev.47/6,8; 48/3; 49/2. Özkaya, 1995: Lev.6/d.), Kargamış'da (Akurgal, 1955: Taf.13/r.a,b) ve Maşat Höyük'de (Özgüç, 1982: Şek-Fig.I/1,7; L/4; pl 69/1) ele geçen kaplar üzerinde de yaygın olarak görülür.

İçleri noktalı üçgenler Maşat Höyük (Özgüç, 1982: Pl.72/2), Boğazköy (Genz, 2000: Lev.46/6,7) ve Gordion (Devries, 2006:60) kaplarını da süsler.

İç boyalı üçgenler Gordion (Sams, 1994: Pl.24/485; 54/621, 626; 59/635; 163/393) ve Tümülüs J'de (Kohler, 1995: Pl.41/D), Boğazköy (Genz, 2000: Lev 50/25) ve Maşat Höyük (Özgüç, 1982: Pl.65/2) de karşımıza çıkar.

Eşkenar Dörtgenler; içleri taralı üçgenler gibi sıkça boyalı kap yüzeylerini süsler. Boya

bantlarla yaratılan eşkenar dörtgen dilimlerin içi kafes şeklinde taranarak doldurulmuştur (Fig.1/c). Bu şekilde yapılmış örnekler Gordion yerleşimi (Sams, 1994: Color Plate I/135; Pl.38/180; 90/801; Devries, 2006: 60) ve Tümülüslerinde (Kohler, 1995: Pl 22/A; 27/B-D), Alişar'da (Akurgal, 1955: Taf.4,5. Özkaya 1995. Lev.3/c; 6/c; 12/c), Kültepe'de (Özgüç, 1971:16, Res.32. Özkaya, 1995: Lev.13/c), Maşat Höyük'de (Özgüç, 1982: Lev.63/5; 65/2,6; 68/3; 70/10; 80/2. Özkaya 1995, Lev.9/e) rastlanmıştır.

Çengeli andıran bezeme unsuru, "S" şeklindeki motiflerin alt alta getirilmesi ile çengel benzeri bir görünüm kazandırılmıştır (Fig.4). Bu motif Gordion'da, "running dog" adını alır ve Tahrip tabakasında ele geçen bir yonca ağızlı testi üzerinde de görülmektedir. Fakat bu örnek, boyunu yatay şekilde dolanır şekilde boyanmıştır (Sams, 1994: Pl.75/721).

Dama Tahtası bezemede küçük kare alanların uçları birbirine değecek şekilde alt alta getirilerek dama tahtası görünümü sağlanmıştır (Fig3/1). Dama tahtası motifi de çok yaygın olarak kullanılmış bezeme unsurlarından biridir. Tek renk olarak yapıldıkları gibi; biri siyah diğeri kırmızı boya ile olmak üzere iki renkli şekilde de kullanılmışlardır. Bazen bütün kap yüzeyi dama tahtası şeklinde bezemelerle kaplanırken bazen çeşitli şekillerdeki panellerin içinde kullanılmışlardır. Bu türde bezenmiş kap örnekleri başta Gordion (Sams, 1994: Color Plate III/P tümülüsü maşrapası; Fig.35/316; 36/882; 41/928; 43; 48/949; Pl 38/180; 51/607; 73/710; 123;141/P32; Kohler, 1995: Fig.27/D; Özkaya, 1995: Lev.29/b; 30;32/91; 33; 34; 40/b; 43; 44/a,b;45/a; 49/b) ve Tümülüsleri (Akurgal, 1955:Taf.11,12,14,18) olmak üzere, Maşat Höyük (Özgüç, 1982: Pl.69/5; 71/6,9; 72/3;78/4), Midas Kenti (Özkaya, 1995: Lev.38/102), Konya Alaattin Tepe (Özkaya, 1995: Lev.36/b; 37/100,101), Alişar (Akurgal, 1955: Taf.9/a,b; 10/a,b; Özkaya, 1995, Lev.3/d; 12/b; 13/1; 23/a), Kültepe (Özkaya, 1995: Lev.14/b) ve Boğazköy (Beran, 1963: Abb.15-18) de de ele geçmiştir.

Dörtgen Dizileri; dar yatay bantlar arasının, dikey çizgilerle bir kuşak halinde küçük dörtgenlere bölünmesi ile yaratılmış olup,

bu alanların içi, noktalar ya da çizgilerle bezenmiştir (Fig.1/e; 3/2,3). Bu basit süsleme ögesi; Gordion yerleşimi (Henrickson 1990. Fig.10.8/l) ve Tümülüslerinde (Kohler, 1995: Pl.29/D; 69/F), Kültepe'de (Özgüç, 1971: Lev.XV), Çorum-Merzifon (Polat, 1993:38,39;52,53;54,55) civarından ele geçen kaplar üzerinde net olarak izlenir.

SONUÇ

Olasılıkla erken sekizinci yüzyılda çok gelişkin bir şekilde geometrik bezemeli keramik görülmeye başlanır (Sams, 1971:20 vd). Kendi içinde biçim ve bezeme gibi özellikleri ile kapalılık gösteren bu boyalı keramik, Gordion'dan başka, Konya Alaattin Tepe, Midas Kenti ve Ankara'da da ele geçmiştir. Adı geçen bu merkezlerdeki keramik benzer özellikler göstermekte ve bunlarla çok yakın ilgisi olanlar da özellikle Kızılırmak çevresinden de bilinmektedir. Bu durumda, Kızılırmak'ın batısındaki Phryg yerleşimlerinde; yerel Anadolu ve komşu kültürlerin de etkilerine açık, özgün bir boyalı keramik geleneği ortaya çıkmaktadır (Özkaya, 1995: 7 vd).

Bu boyalı keramik, siyahımsı griden kırmızı ve devetüyünün tonlarına kadar giden değişiklik gösteren hamurlara sahiptir. Şekillendirildikten sonra oksidasyonlu pişirme uygulandığı için, hamur kırmızı ve devetüyünün değişik tonlarında görülür. Pişirme kalın cidarlı kaplarda yeterli olmamakla birlikte, ince cidarlılarda oldukça iyidir. Bu tip kapların hamurlarında koyu renkli öze rastlanmaz ve astar kullanılmaksızın, yüzeyin perdahlanması yoluna gidilmiştir. Kaba ve katkılı hamurlara sahip kaplar ise genellikle kendi hamurlarından yapılan astarlar ile astarlanmışlar ve böylece yüzey görünüşleri biraz daha düzgünleştirilmiştir (Sams, 1971: 77 vd.).

Bazen astar-panel tekniğinin uygulandığı örnekler rastlamak mümkündür. Az sayıda ele geçen bu örneklerde, sadece bezeme yapılacak bölüm beyazımsı renkte bir astar ile kaplanır ve bunun üzeri boyanır (Polat, 1993: Fig.10, 13, 17; Sams, 1971: Pl.8; Fig. 6, 7) Astar-panel tekniği, Gordion'da genellikle Tahrip katmanı sonrasında kullanılmış olmakla birlikte, daha erken örneklerde de görmek mümkündür.

Erken örnekler ve Tahrip katmanı örneklerde görüldüğü üzere, astar maddesi oldukça ince tabakalar halinde uygulandığı için, kolaylıkla aşınıp dökülme özelliği göstermektedir. Fakat M.Ö 7. yy örneklerinde; astar boyasının daha yapışkan ve perdahlamaya elverişli hale getirilmesi ile boyama yöntemi daha da gelişmiştir (Özkaya, 1995: 78). Bezemede kullanılan boyalar oldukça mat ve donuk renklidir. Genellikle koyu kahverengi tonları ve siyah kullanılmıştır. Seyitömer Höyük örneklerinde de olduğu gibi kırmızı ve siyahın birlikte kullanıldığı örnekler diğer Phryg yerleşimlerinde az da olsa rastlamak mümkündür (Sams, 1973: Pl.57/2). Bezeme genellikle boyun, omuz ve karın bölgesine uygulanmakla birlikte nadiren de olsa Gordion Tümülüs III ve P'de ele geçen örnekler gibi kabın tüm yüzeyinin boyanmış olduğu da görülebilir. Dalgalı çizgiler, üçgenler, eşkenar dörtgenler, meander, dama tahtaları, çapraz taramalar, zigzaglar, ışınlar, kelekler en çok kullanılan bezemeler arasında yer alırlar. Geometrik motiflerin yanı sıra, çizgisel usul ile yapılmış hayvan motifli bezemeleri de görmek mümkündür. Aslanlar, dağ keçileri, kartallar en çok kullanılan motiflerdendir. Boğalar ve geyikler ise diğerlerine oranla daha az tercih edilmiştir.

Yazılıkaya Midas Kenti de önemli bir Phryg yerleşimidir. Burada Fransız Arkeoloji Enstitüsü, 1936-1939 ve 1948-1951 yılları arasında kazılar yapmıştır. 1990'lı yıllarda ise Eskişehir Müzesi tarafından bazı kurtarma kazıları ve onarım çalışmaları gerçekleştirilmiştir (Berndt-Ersöz, 2006: 64). Kazılar sırasında, taban kayalık olduğu için ancak 0.20-1.25 m. arası derinliklere inilebilmiştir (Haspels, 1971: 1-4). Bu nedenle sağlıklı bir tabakalaşma gözlenmez. Fakat kentte kayalıklara oyulmuş Midas Anıtı; ayrıntı, bezeme ve yazı unsurları göz önüne alınarak, MÖ 8. yüzyılın ikinci yarısına tarihlenmektedir (Haspels, 1971: 108-110). Kazılar sırasında ele geçen keramik de yaklaşık bu tarihle uyum içindedir. Midas Kenti'nde, monochrome kapların yanı sıra boyalı da az da olsa ele geçmiştir. Bunların yerel üretimler olduğu ve Gordion ile Alaattin Tepe buluntuları ile de uyum içinde oldukları saptanmıştır (Mellink, 1954: 167 vd.). Midas Kenti Phryg boyalı keramiği arasında bulunan; iç içe dairelerden ve dalgalı çizgilerden oluşan

bezeme unsurlarına sahip parlak perdahlı örnekler, Gordion'da da Tahrip katmanında oldukça yoğundur. Fakat daha önce bu tahribin sorumlusunun Kimmerler olduğu düşünüldüğü için, tarih olarak 8. yy sonu önerilmiştir. Son Gordion çalışmalarında tahribin 100 yıl geriye çekilmesi, bu tarihlere de yansımaları ve 9. yy'ın sonu- 8. yy başı olarak yenilenmelidir.

Alaattin Tepe de Phryg keramiği örnekleri açısından önemli bir merkezdir. Prehistorik dönemlerden beri; doğu-batı, güney-kuzey kültürel etkileşimlerinde önemli bir rol oynayan Konya Ovası'nda yer alan bu merkez, yüzey araştırmaları ve müze araştırmaları sırasında ele geçen Phryg gri keramiği ve Alişar IV stilinde boyanmış kapları ile de bilinir (Bahar, 1999: 1). Gordion başta olmak üzere tanınan bu keramik, Midas Kenti ve Ankara'da da bulunmuştur.

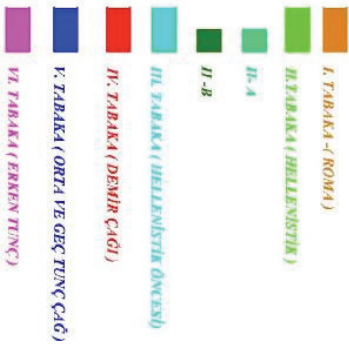
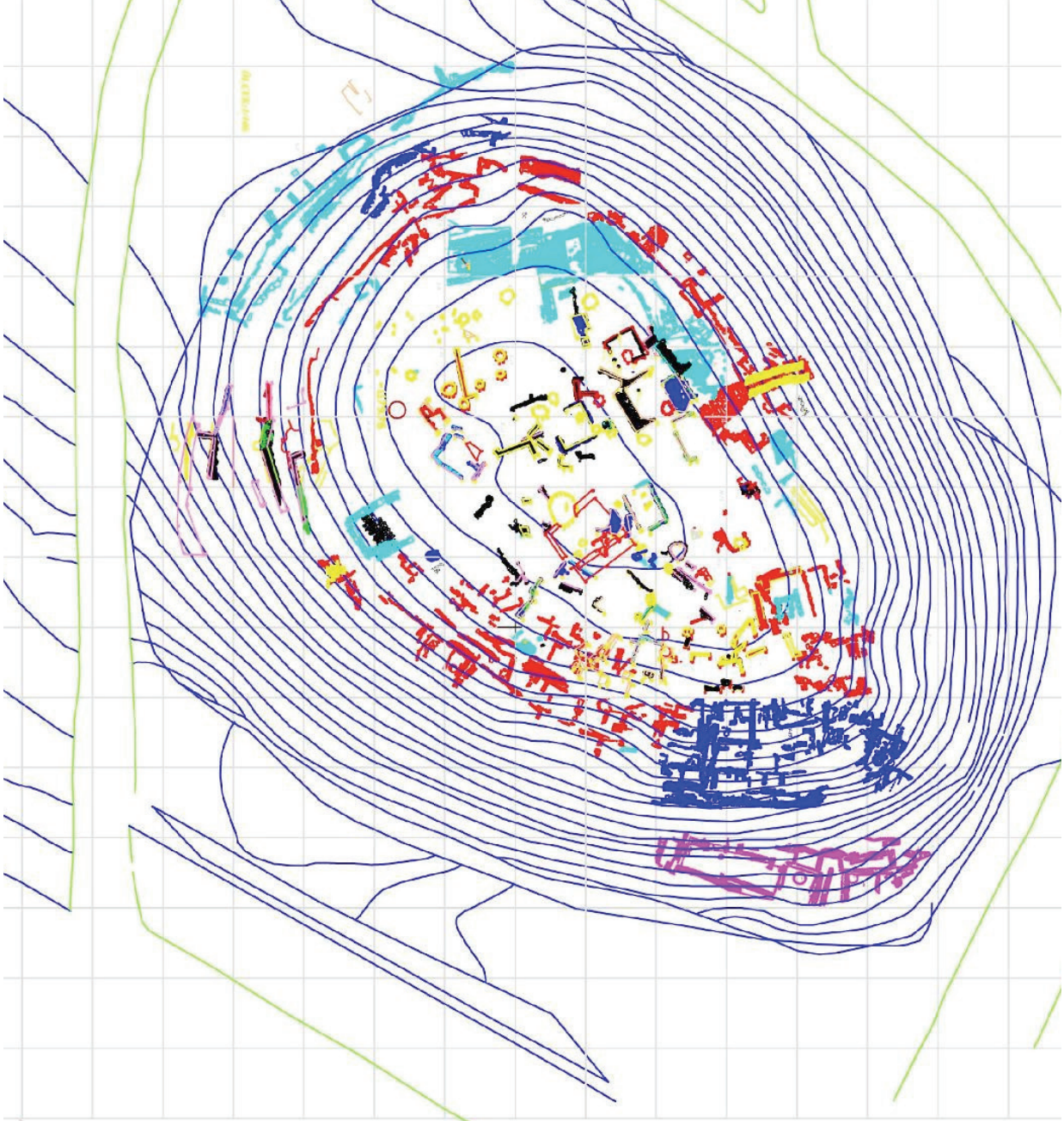
Kızılırmak'ın batısındaki Phryg yerleşimlerinin yanı sıra, doğu kolunu oluşturan Kızılırmak civarında yer alan ve Demir Çağı'nın başlıca merkezlerinden olan Alişar (Osten, 1937: 352 vd.), Kültepe (Özgüç, 1971: 13 vd.), Maşat Höyük (Özgüç, 1978: 17 vd.), Boğazköy (Bittel, 1970: 132 vd.) gibi birçok yerleşimde de boyalı keramik geleneği vardır.

Bu bölgedeki boyalı keramik; bezemeli ve tek renkli olmak üzere iki ana grup altında incelenebilir. Erken dönem örneklerinde hamur kabadır ve katkı maddeleri içerir. Yüzey renkleri grimsi sarı ile kırmızımsı sarı tonlarında değişiklik gösterir. Yüzey ya hamur renginde bırakılmış ya da aynı hamurdan elde edilen ince bir astar ile kaplanmıştır. Genellikle kahverengi tonları ya da siyah mat renkli boya ile boyanmışlardır. Bezeme genellikle gövdenin üst yarısına uygulanmış, alt kısım boş bırakılmış olsa da birkaç örnekte bütün yüzeyin boyanmış olduğunu görmek mümkündür. Işınlar, eşkenar dörtgenler, üçgenler, zigzaglar, iç içe daireler, dama bezeme, meander, çapraz ve kafes taramalar geometrik bezeme motifleri arasında en çok tercih edilenlerdendir. Gölge görüntülü hayvan biçimlerinde boyama da diğer bit tür boyalı grubu oluşturur. Bezemede kullanılan bu hayvanlar fazla çeşit içermez. Geyikler, dağ keçileri, ceylanlar ve kuşlardan oluşmaktadırlar. İki renkli boyama çok nadiren

kullanılmış olup, birkaç parçadan bilinir (Özkaya, 1995: Lev.3d; 4d; 10c) Yaygın olarak kullanılmış formların başında kraterler gelir.

Boyalı olarak yapılan yonca ağızlı testiler M.Ö. 7. yy'ın ilk yarısından itibaren hem Batı hem de Doğu Phrygia'da yaygınlaşır. Doğu'da boyalı olarak yapılanlar yoğun olarak kullanılmıştır. Seyitömer Höyük buluntuları arasında yer alan, boyalı yonca ağızlı testinin (Fig.4), gerek boyutlar, gerekse form ve bezeme unsurları ile çok yakın benzeri Gordion H Tümülüsü'nde ele geçmiştir (Kohler, 1995: 43 vd.). Kazıcıları; Tümülüs içinde bulunan Doğu Grek uslu bir kaseden yola çıkarak, Tümülüs H'yi M.Ö. 655-645 yıllarına tarihlemektedirler (Kohler, 1995: 48).

Seyitömer Höyük kısa boyunlu çömlekleri, boyalı bir örnek haricinde tüm olarak ele geçmediği için, kulp ve dip özellikleri gibi ayrıntıları bilinmez. Boyalı olan tek tüm örnek ise dinos türü formlar içinde yer alabilir. Bu formda şekillendirilmiş olan keramiğin en yakın benzerleri Gordion'da EPB IV'den (M.Ö.800) itibaren görülür. Gordion B Tümülüsünde de oldukça yaygın bir formu teşkil ederler. Bunun haricinde Ankara Büyük Tümülüs, METU Tümülüs I ve II'de de benzerlerini görmek mümkündür. Benzer formlar çok olduğu için köken problemi söz konusudur. Kilikya'da, Tarsus Erken ve Orta Demir Çağ'ında Gordion benzeri kaplar bulunmaktadır. Kilikya'nın güçlü etkilerine açık olan Porsuk IV'de ele geçen benzer örnekler de Tarsus benzerleridir (Dupré, 1938: Pl.56-58).



Seyitömer Höyük Planı

Foto. 1



Seyitömer Höyük

Foto. 2



Seyitömer Höyük/ Açma H.8

Fig. 1



a



b



c



d



e



f

Boyalı Keramik Parçaları

Fig. 2



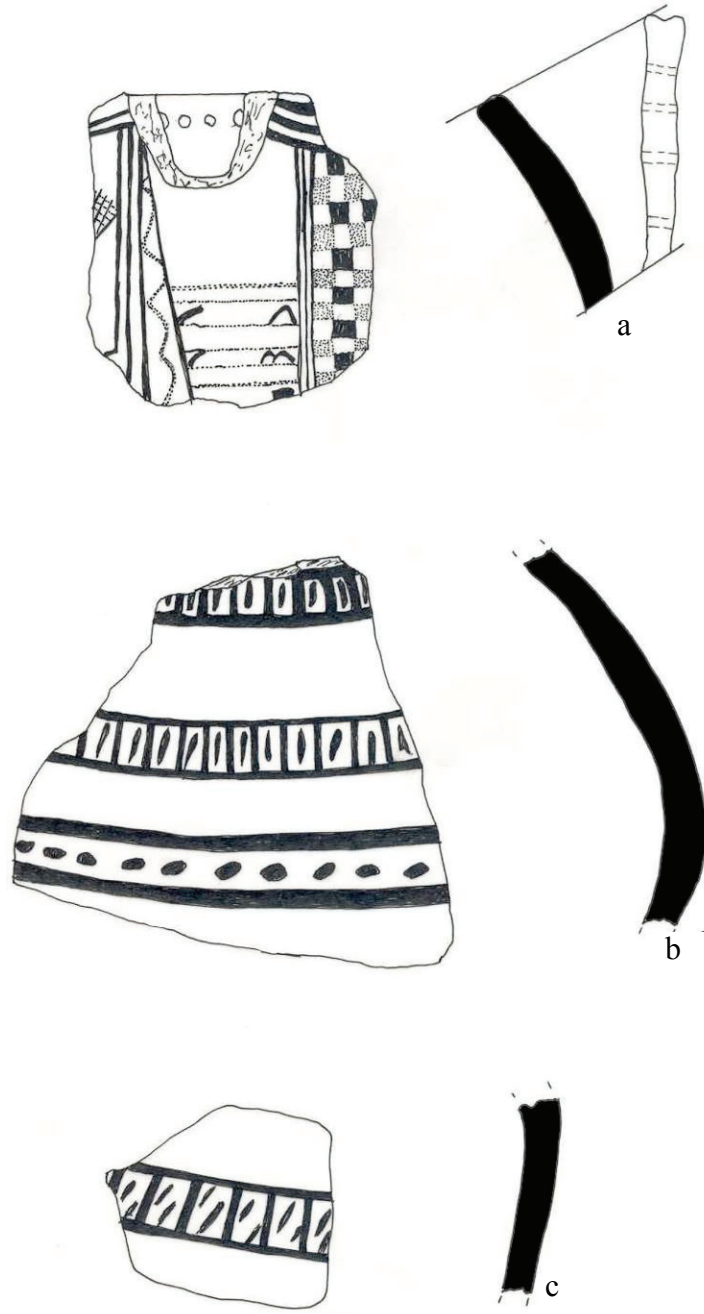
a



b

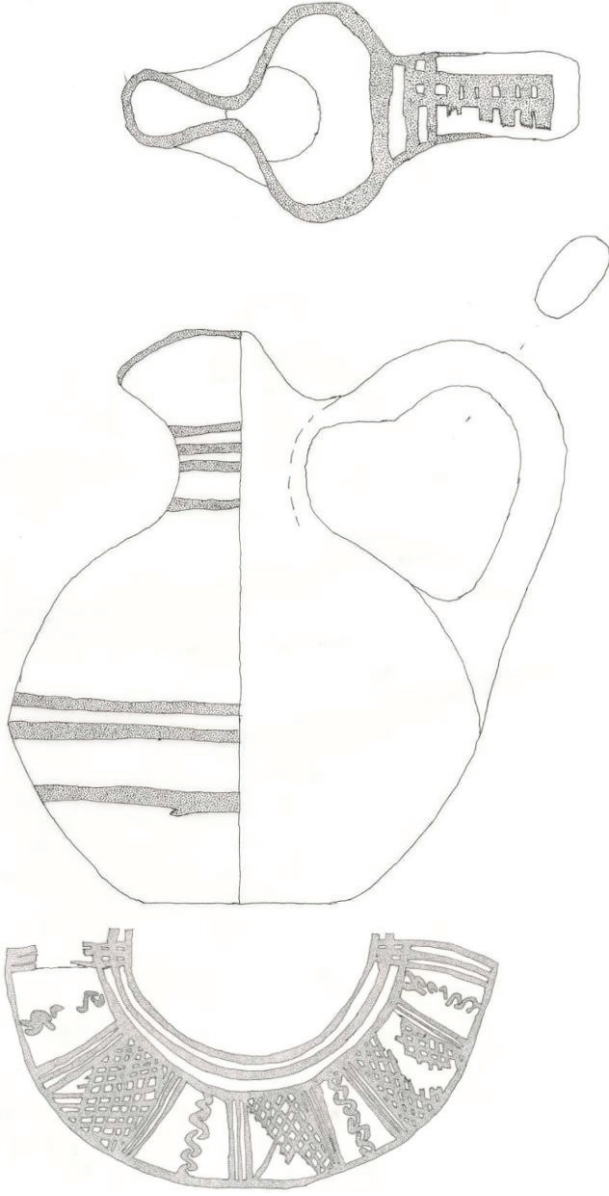
Boyalı Yonca Ağızlı Testi Parçaları

Fig. 3



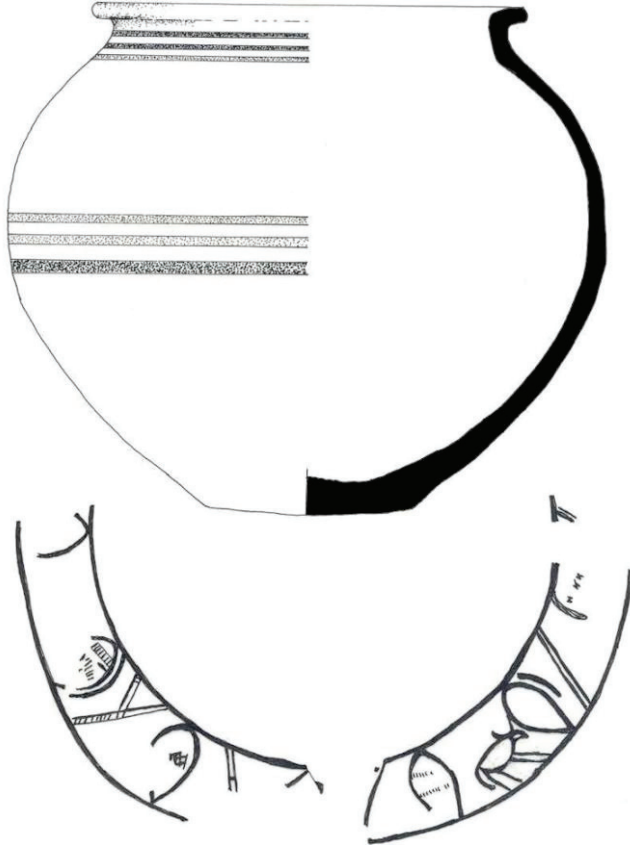
Boyalı Keramik Parçaları

Fig. 4



Boyalı Yonca Ağzılı Testi

Fig. 5



Boyalı Dinos

KAYNAKÇA

- Akurgal, E.(1955). **Phrygische Kunst**. Ankara.
- Akurgal, E.(1988). **Anadolu Uygarlıkları**. İstanbul
- Aydın, N.(1991). 1989 Yılı Seyitömer Höyük Kurtarma Kazısı. *KKS I*. 191-203.
- Bahar, H.(1999). The Konya Regions in the Early Iron Age and Relations with Cilicia. *Anatolien Studies*. Vol.49. 1-10.
- Berndt-Ersöz, S.(2006). Yazılıkaya:Midas'ın Kenti. *Arkeoatlas*, sayı:5,63-69
- Bilgen, N.(2008). "**Seyitömer Höyüğü 2006 Yılı Kazısı**", 29. *Kazı Sonuçları Toplantısı-1* Ankara, 321-332.
- Bilgen, A.N.(2009). "**Seyitömer Höyüğü 2007 Yılı Kazısı**". 30. *Kazı Sonuçları Toplantısı-11* Ankara. 71-88.
- Bilgen, A. N.-Coşkun, G. -Bilgen,Z. (2010). "**Seyitömer Höyüğü 2008 Yılı Kazısı**" 31. *Kazı Sonuçları Toplantısı*.I. Ankara, 341-354.
- Bilgen, A.N. (2011). *Seyitömer Höyük Kazısı Ön Raporu (2006-2010)*. ISBN: 978-975-7120-11-7.
- Bittel, K(1970). *Hattusha: Capital of the Hittites*. Oxford University Pres. London.
- DeVries, K. (2005). Greek Pottery and Gordion Chronology. *The Archaeology of Midas and the Phrygians: Recent Work at Gordion*. Ed.Lisa Kealhofer. Philadelphia.36-56
- DeVries, K. (2006). phryg Krallığı/Midas'ın Ülkesi. *Arkeoatlas*. Sayı:5. 40-52.
- Dupré, S. (1983). *Porsuk*. Paris.
- Genz, H. (2000). *Boğazköy/Hattuşa Büyükkaya Keramik Buluntuları Işığında Orta Anadolu'da Demir Çağı*. Tüba-Ar 3.
- Haspels,.H. E. (1971). *The Highlands of Phrygia. Sites and Monuments I-II*. Paris.
- Henrickson, R. C. (1994). Continuity and Discontinuity in the Ceramic Tradition of Gordion During the Iron Age. *The Proceedings of the Third Anatolian Iron Ages Collogium*. 95-129.
- Kohler, E. H (1995). *The Lesser Phrygian Tumuli. Part 1-The Inhumations. The Gordion Excavations (1950-1973) Final Reports*. Vol.II Ed. G.K.Sams. The University Museum. 1995.
- Mellink, M. J. (1954). Rewiev of Exploration Archéologique de la Phrygie, by C.H.E.Haspels. *AJA* 58 (1954). 167-169.
- Osten, H. H. (1937). The Alishar Hüyük. Seasons of 1931-1932. I-III. *OIP* XXVIII-XXX.
- Özgüç, T. (1949). **Karahöyük Hafriyatı Raporları:1947**. TTK Basımevi.Ankara.
- Özgüç, T. (1971). **Demir Devrinde Kültepe ve Civarı**. Ankara.
- Özgüç, T. (1982). **Maşat Höyük II: Boğazköy'ün Kuzeydoğusunda Bir Hitit Merkezi**. Ankara.
- Özkaya 1995; V. Özkaya. İÖ. Erken Birinci Binde phryg Boyalı Seramiği. Atatürk Üniversitesi Fen-Ed. Fak. Yayınları.
- Polat, G. (1993). İstanbul Arkeoloji Müzesi'nden Bir Grup phryg Keramiği. *Arkeoloji ve Sanat Yayınları*.
- Sams, G. K. (1971). *The Phrygian Painted Pottery of Early Iron Age Gordion and its Anatolian Setting*. University of Pennsylvania .
- Sams, G. K. (1973). Schools of Geometric Painting in Early Iron Age. *The Proc. Of the Xth Int. Cong. Of Class. Arch.* 227-236.
- Sams, G. K. (1994). *The Gordion Excavations 1950-1973. Final Reports*.Vol.4:The Early Phrygian Pottery. Pennsylvania.

Seher, J. (1998). The Early Iron Age Settlement on Büyükkaya, Boğazköy. *Thracians and Phrygians: Problems of Parallelism*, Ed.N.Tuna, Z. Aktüre, M.Lynch, METU, Ankara, 71-77.

Topbaş, A. (1992). Seyitömer Höyük 1990 yılı Kurtarma Kazısı, *II. Müze Kurtarma Semineri*. 1-34.