



Dünya İşlenmemiş Elma Sektörüne Genel Bir Bakış

A. Semih UZUNDUMLU^{1*}

H. Bayram IŞIK¹

Nihat IŞIK²

¹Atatürk Üniv. Ziraat Fak. Tarım Ekonomisi Bölümü, Erzurum, TÜRKİYE

²Karamanoğlu Mehmetbey Üniv, İİBF, İktisat Bölümü, Karaman, TÜRKİYE

*Sorumlu Yazar

e-posta: asuzsemi@atauni.edu.tr

Geliş Tarihi : 29.10.2009

Kabul Tarihi : 05.12.2009

Özet

Elma, dünya meyve üretim ve tüketiminde en önde gelen ürünlerden biridir. Dünya elma üretiminin yaklaşık %95'i Asya, Avrupa ve Afrika kıtalarında yapılmaktadır. Türkiye elma üretiminde Çin, ABD ve İran'dan sonra dördüncü sırada, ihracatında ise oldukça gerilerde yer almaktadır. Elma ihracatında Çin, Şili ve İtalya, ithalatında ise Rusya, Almanya ve İngiltere önde gelen ülkelerdir.

Türkiye 20,60 ton/ha ile dünya ortalaması olan 13,06 ton/ha'nın üzerinde bir verime sahip olmasına karşın Avusturya (78,34 ton/ha) ve İsviçre (58,14 ton/ha) gibi ülkelerle karşılaştırıldığında verim gayet düşük seviyelerde kalmaktadır. Türkiye'nin elma üretiminde önde gelen illeri Isparta, Karaman ve Antalya'dır. En yaygın çeşitler ise Golden ve Starking'dir. Türkiye'de yetişme alanı ve tüketim açısından meyveler arasında üzümünden sonra ikinci sırada elma gelmektedir. Türkiye'de üretilen 14 milyon ton meyvenin yaklaşık %17'sini ve yumuşak çekirdekli meyvelerin %81'ini elma üretimi oluşturmaktadır.

FAO ve TÜİK rakamlarına göre, Türkiye'nin elma üretimi, verim ve tüketim açısından dünya ortalamasının üzerinde bulunduğunu, ancak ihracatın çok düşük seviyelerde olduğunu göstermektedir. Ülkemiz potansiyel olarak hem üretim alanının hem de verimliliğin artırılması açısından uygundur. Özellikle verimliliğin ve kalitenin artırılması için daha iyi çeşitlerin üretiminin yaygınlaştırılması gerekmektedir. Ayrıca, hükümet tarafından pazarlama ve ihracatta karşılaşılan sorunların çözülmesine yönelik adımların da atılması gerekmektedir.

Anahtar Kelimeler: Elma, üretim, verim, tüketim, ihracat, ithalat.

An Outlook on The World Raw Apple Sector

Abstract

Apple is one of the foremost products in world fruit production and consumption. Approximately 95% of the world apple is produced in Asia, Europe and Africa continents. Turkey takes fourth place in apple production after China, USA and Iran, but it appears at the bottom ranks in export. Leading apple exporting and importing countries are China, Chili, Italy; and Russia, Germany, England, respectively.

Although Turkey with 20.60 ton/ha apple yield is above world average (13.60), compared to countries such as Austria (78.34) and Switzerland (58.14), productivity remains quite low. The foremost apple producing cities and species in Turkey are Isparta, Karaman, Antalya; and Golden, Starking, respectively. Based on cultivation area and consumption, apple holds second place after grape in Turkey. 17% of 14 million tonnes total fruits and 81% of soft-core fruits in Turkey come from apple production.

FAO and TUIK figures show that Turkey is above world average in apple production, yield and consumption. However, it indicates that export amount is extremely low. Turkey has potential to increase production areas and productivity. Notably to raise yield and quality, it is necessary to extend production of better species. Furthermore, government should struggle to solve problems regarding marketing and export.

Keywords: Apple, production, yield, consumption, export, import

GİRİŞ

Meyvecilik sektörü dünyada artan bir ivmeyle değer kazanan sektörlerden biridir. Son yıllarda gelişen yetiştiricilik sistemleri meyveciliği dünyada daha önemli kılmaya başlamıştır. Özellikle yumuşak çekirdeklielerde sağlanan üretim sistemlerindeki reformlar insanları bu klasik sistemi terk edip bodur anaçlarla üretim yapmaya itmiştir. Bu sayede üretimde büyük bir sorun olan masraflar azaltılmış, dekara dikilebilecek ağaç sayısı artırılarak daha az yerden daha fazla verim alınabilmektedir [7].

Üretim ve alan bakımından ılıman iklim meyvelerinin başında gelen elma (*Malus domestica*), gülgiller (*Rosaceae*) familyasından kültüre alınmıştır. Elma, muhteşem görüntüsü, cezb edici rengi, harika tadı nedeniyle lezzetli meyvelerin kralı olarak adlandırılır. Rosaceae familyasının, Pomoidae alt familyasının bir üyesi olan elma dünya meyve tüketiminde en önde gelen meyvelerden biridir.

İçerdiği mineral besinler ve vitaminler bakımından beslenmedeki önemi büyük olan taze elmanın %84'ünü su teşkil etmektedir. Kuru madde içerisinde karbonhidratlar, malik asit, proteinler, yağlı maddeler, vitaminler, pektinler ve mineral maddeler yer alır. Elmanın içerdiği bu besinler ve vitaminler nedeniyle günde bir tane elma yemenin kanser riskini önemli ölçüde azalttığı bilimsel çalışmalarla tespit edilmiştir [1].

Dünya'da 6 500'ü aşkın elma çeşidi var olup bunlardan 460 tanesi Türkiye'de bulunmaktadır. Bunlar arasında kalite ve verim yönünden yüksek ve ticari anlamda yetiştiriciliği yapılanların sayısı çok azdır. En verimli elma çeşitleri Starking, Golden, Starkrimson, Gronny Smith, Starkspur, Beacon, Jonathan, Black Stoyman Improved ve Amasya elmasıdır. Ülkemizde ticari olarak Starking, Golden, Starkrimson ve Amasya elması üretilmektedir [2]. Avrupa pazarlarında en çok rağbet gören elma çeşidi

di Gala, Amerikan pazarlarında en çok rağbet gören elma çeşidi ise Fuji'dir.

Bu çalışmanın amacı, elmacılık sektörünü makro düzeyde; üretim, tüketim ve dış ticaret açısından ele almak ve Türkiye'nin dünya elma piyasasındaki mevcut durumunu ortaya koymak ve mevcut durumu göz önüne alarak Türkiye açısından problemleri tespit etmek, bazı önerilerde bulunmaktır. Sadece yaş meyve olarak elma sektörünün incelendiği, hammadde olarak kullanıldığı işlenmiş elma sektörünün dikkate alınmadığı bu çalışmada, FAO ve Türkiye İstatistik Kurumu verileri kullanılmış ve mevcut olan en son verilere yer verilmiştir.

ELMA ÜRETİMİ VE TÜKETİMİNDE ÖNDE GELEN ÜLKELER

Dünya Elma Üretimi

Elma, dünya üzerinde nerdeyse her bölgede yetiştirilebilmekte olup, üretimin en fazla yapıldığı kıtalar Asya, Avrupa ve Afrika kıtalarıdır. 2007 yılı itibari ile dünyada üretilen 64,26 milyon ton elmanın %95,41'i bu kıtadan sağlanmıştır. Bu kıtalardan Asya kıtası 38,53 milyon tonla (%60) ilk sırayı, Avrupa kıtası 13,95 milyon tonla (%21,2) ikinci sırayı ve Afrika kıtası 9,31 milyon tonla (%14,21) üçüncü sırayı almıştır. Türkiye ise 2,3 milyon ton üretimi ile dünya elma üretiminde Çin, ABD ve İran'dan sonra dördüncü sırada yer almaktadır [Anonim, 2009a]. Avrupa Birliği ülkeleri ülke bazında üretim miktarı açısından ilk sıralarda gelmezken, Birlik olarak önemli miktarda elma üretimi yapılmaktadır. AB'de elma üretiminde önde gelen ülkeler İtalya, Fransa ve Almanya'dır. Bunların dışında üretimde dikkat çeken diğer iki ülke ise Rusya ve Hindistan'dır [8].

Çizelge 1'den de izlenebileceği gibi, son sekiz yılda dünya elma üretiminde az miktarda bir artış olduğu görülmektedir. Ayrıca elma üretimi bakımından dünyada önde gelen ülkeler; Çin, AB, ABD, İran ve Türkiye olup, dünya üretiminden aldıkları paylar sırasıyla; %42,81, %15,33, %6,60, %4,14 ve %3,53'tür. Görüldüğü üzere elma üretiminde önde gelen bu beş ülkenin toplam üretimdeki payı %72,41'dir.

Dünya Elma Verimi

Dünya ortalama elma verimi 13,06 ton/ha olup, kıtalar baz alındığında Amerika kıtası 24,61 ton/ha ile ilk sırayı alırken, Avrupa kıtası 10,58 ton/ha ile son sırayı almaktadır. Dünyada üretimde önde gelen ülkeler baz alındığında ABD 27,16 ton/ha ile ilk sırada yer alırken, 20,60 ton/ha verim ile Türkiye ikinci sırada yer almaktadır (Çizelge 2). Türkiye bu verimle; AB, Çin, İran ve dünya ortalamasının üzerinde yer almaktadır. Çin üretim miktarı bakımından ilk sırada yer almasına karşın, verimlilik açısından ABD, AB ve Türkiye'nin gerisindedir. Çin'deki üretim miktarının yüksekliği elma üretim alanının fazla olmasından ileri gelmektedir.

Çizelge 2, üretim miktarı bakımından önde gelen ülkelerin verimliliklerini göstermektedir. Üretim miktarı açısından düşük ancak verimlilik açısından gayet yüksek verimliliğe sahip ülkeler de vardır. Verim bakımından; Avusturya 78,34 ton/ha, İsviçre 58,14 ton/ha, Belçika 40,74 ton/ha ve Fransa 39,13 ton/ha ile dünyada önde gelen ülkelerin başında gelmektedirler. Türkiye'nin yıllar itibariyle verimlilik durumuna bakıldığında fazla bir değişim olmadığı ve ortalama 20 ton/ha olduğu görülmektedir. Türkiye verim bakımından tüm ülkeler baz alındığında yirmi ikinci sırada yer almaktadır.

Çizelge 1. Dünya Elma Üretimi (milyon ton)

Yıllar	2000	2001	2002	2003	2004	2005	2006	2007
ÜLKELER								
Çin	20,44	20,02	19,25	21,11	23,68	24,02	26,07	27,51
Hindistan	1,05	1,23	1,16	1,47	1,52	1,74	1,76	2,00
İran	2,14	2,35	2,33	2,40	2,18	2,66	2,66	2,66
Polonya	1,45	2,43	2,17	2,43	2,52	2,07	2,30	1,04
Türkiye	2,40	2,45	2,20	2,60	2,10	2,57	2,00	2,27
Ukrayna	0,65	0,47	0,52	0,87	0,72	0,72	0,54	0,71
ABD	4,68	4,28	3,87	3,95	4,74	4,41	4,57	4,24
AB	14,10	13,49	12,71	11,94	12,98	11,45	11,48	9,85
KITALAR								
Afrika	1,57	1,50	1,74	1,78	2,04	1,88	2,00	1,86
Amerika	8,63	8,72	8,12	8,49	9,50	9,13	9,33	9,31
Asya	30,18	30,13	28,97	31,48	33,46	35,15	36,83	38,53
Avrupa	17,73	16,44	16,27	15,80	16,97	15,11	15,09	13,95
Okyanusya	0,94	0,80	0,85	0,83	0,80	0,85	0,63	0,60
Dünya	59,05	57,58	55,95	58,38	62,78	62,12	63,88	64,26

Kaynak: [5].

Çizelge 2. Elma Üretiminde Önde Gelen Ülkelerin Elma Verimi (ton/ha)

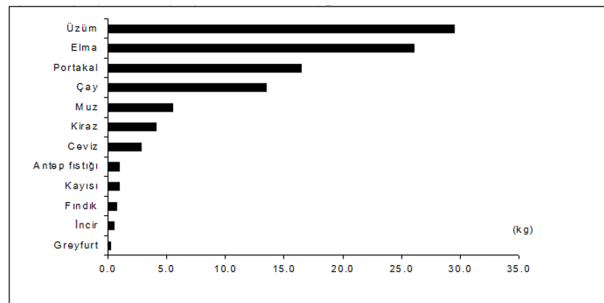
Yıllar	2000	2001	2002	2003	2004	2005	2006	2007
ÜLKELER								
Çin	9,06	9,69	9,93	11,10	12,61	12,70	13,71	13,75
Hindistan	4,57	5,13	4,83	5,88	7,56	7,54	7,48	7,65
İran	14,54	15,83	15,66	16,00	11,50	13,22	13,21	13,17
Polonya	8,78	14,63	12,87	15,24	14,39	12,23	14,23	5,92
Türkiye	22,30	22,60	20,02	22,31	17,76	21,26	16,46	20,60
Ukrayna	2,85	2,20	2,71	5,13	4,73	5,22	4,32	4,16
ABD	26,92	25,28	24,20	24,98	30,36	28,70	29,91	27,16
AB	19,14	19,33	19,25	19,70	20,92	18,96	20,16	16,93
KITALAR								
Afrika	12,65	11,94	14,11	14,23	14,98	13,68	15,21	14,91
Amerika	22,09	22,18	21,35	22,68	25,95	24,68	25,20	24,61
Asya	9,27	9,86	9,93	10,89	11,66	11,96	12,29	12,55
Avrupa	11,21	10,77	11,44	11,63	12,51	11,42	12,00	10,58
Okyanusya	27,79	21,06	25,24	26,20	25,48	27,02	21,21	20,03
Dünya	10,96	11,21	11,47	12,21	13,19	12,94	13,35	13,06

Kaynak: [5].

Dünya Elma Tüketimi

2003 yılı FAO verilerine göre, dünyada 51 milyon ton elma tüketimi olduğu görülmektedir. Tüketimde önde gelen ilk 6 ülke ve tüketim miktarlarına bakıldığında üretimin en fazla olduğu Çin'de tüketimin de 14,13 milyon tonla en fazla olduğu görülmektedir. Çin'i sırasıyla; AB 8,92 milyon tonla, ABD 6,34 milyon tonla, Almanya 3,27 milyon tonla, Rusya 2,28 milyon tonla ve Türkiye 2,19 milyon tonla takip etmektedir. Türkiye'de kişi başına elma tüketimi 2008 yılı TÜİK verilerine göre 26 kg'dır (Şekil 1). Bu değer dünya ortalamasının (2003 FAO verilerine göre 8 kg) üzerinde olup, kişi başına elma tüketiminin 50 kg'nin üzerinde olduğu Danimarka ve Avusturya gibi ülkeler ile kıyaslandığında oldukça düşüktür. Elma üretim ve tüketiminin en fazla olduğu Çin'de ise nüfus çok fazla olduğu için kişi başına tüketim çok daha azdır.

Şekil 1. Seçilmiş Ürünlerin Kişi Başına Tüketim Miktarları (kg)



Kaynak: [9]

Seçilmiş ürünlerin kişi başına tüketim miktarlarının (kg) yer aldığı Şekil 1'den de görüldüğü gibi Türkiye'de; meyveler, sert kabuklular ve içecek bitkileri grubunda üzümün sonra kişi başına tüketimin en yüksek olduğu ürün elmadır.

TÜRKİYE ELMA ÜRETİMİ

Türkiye, birçok meyve ve sebzenin yetiştirilmesine uygun iklim ve bitki örtüsüne sahiptir. Nitekim coğrafi konumu, verimli ve geniş tarım alanları, bölgelerinin ekolojik farklılıkları sayesinde meyve ve sebzelerin iyi koşullarda ve kaliteli olarak yetiştirilebildiği ender ülkelerden biridir. Ayrıca dünyada yetiştiriciliği yapılan 140 adet meyve türünün 80'den fazlası Türkiye'de yetiştirilmektedir [3].

Türkiye'de üzümün sonra yetiştirme alanı en geniş meyve olan elma, az kireçli ve derin topraklara uyum sağlamıştır. Türkiye'nin tüm bölgelerinde elma yetiştiriciliği yapılmakla birlikte, yoğun olarak İç Anadolu, Akdeniz ve Marmara bölgesinde üretimi yapılmaktadır. İller bazında bakıldığında ise, 2007 yılı verilerine göre üretimin yaklaşık %62,7'si sırasıyla; Isparta, Karaman, Antalya, Niğde ve Denizli illerinde gerçekleşmektedir. Bu illeri sırasıyla; Kayseri, Çanakkale, Konya, Mersin ve Bursa takip etmektedir. Elmasıyla ünlü Amasya ili ise üretim bakımından daha aşağılarda yer almaktadır. Ülkemizde üretilen 14 milyon ton meyvenin yaklaşık olarak %17'sini elma üretimi oluşturmaktadır. Ayrıca armut, ayva, elma, yenedünya ve muşmulanın oluşturduğu yumuşak çekirdekli meyveler içerisinde elma üretiminin payı %81'dir [4].

İlk 11'deki illerin toplam üretimdeki payı %76,76'dır. Elma çeşidi olarak, Golden ve Starking elma üretiminin en fazla yapıldığı iller üretimde de en fazla üretime sahip olan Isparta, Karaman ve Antalya illeridir. Her üç ilde de en fazla üretim Starking çeşidinden yapılmıştır.

Isparta toplam üretimin %20,20'sini üreterek birinci sırayı alırken, Karaman %13,93 ile ikinci, Antalya ise %12,55 ile üçüncü sırada yer almaktadır. Amasya elmasının en fazla üretildiği iller ise sırasıyla; Niğde, Kayseri ve Amasya illeridir. Diğer elma çeşitlerinin en fazla üretildiği il Niğde ilidir (Çizelge 3).

Çizelge 3. Elma Üretiminde Önde Gelen İllere Göre Elma Üretimleri (ton)

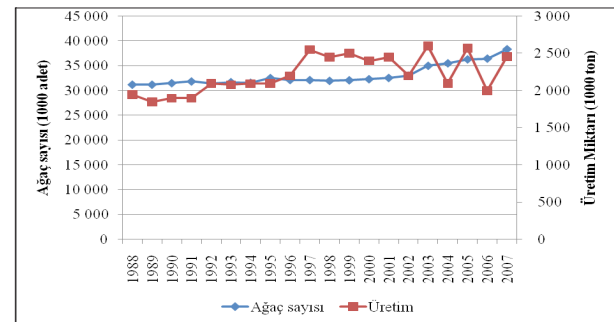
İller	Golden	Starking	Amasya	Diğerleri	Toplam	Oran (%)
Isparta	179 007	306 641	2 851	11 961	496 596	20,20
Karaman	80 068	240 993	4 947	16 439	342 447	13,93
Antalya	61 262	241 441	26	5 647	308 376	12,55
Niğde	53 449	62 842	64 152	38 933	219 376	8,93
Denizli	22 532	150 716	130	1 298	174 676	7,11
Kayseri	22 579	34 397	16 064	8 179	81 219	3,30
Çanakkale	50 384	23 967	181	5 141	79 673	3,24
Konya	20 257	25 435	4 543	14 775	65 010	2,64
Mersin	19 991	34 072	3 800	5 021	62 884	2,56
Bursa	8 741	16 323	2 771	12 655	40 490	1,65
Amasya	5 212	3 666	5 882	1 145	15 905	0,65
Toplam	523 482	1 140 493	105 347	121 194	1 886 652	76,76
Türkiye	685 200	1 345 184	180 206	247 255	2 457 845	100,00

Kaynak: [4]

Türkiye’de Golden, Starking ve Amasya elma çeşitleri baskındır. Meyve veren ağaç sayılarına bakıldığında; yaklaşık 16,25 milyon adet Starking, 9,82 milyon adet Golden ve 4,86 milyon adet Amasya elma çeşidinde meyve veren ağaç vardır. Meyve verme aşamasına gelmemiş ağaçların büyük bir çoğunluğu diğer çeşitler olarak dikkate alınmıştır. Toplam ağaç sayısı açısından %39,74 ile Starking ilk sırada, % 24,90 ile Golden ikinci sırada yer almaktadır. Üretim açısından ise toplam üretimin %54,73’ü Starking, %27,88’i Golden çeşidine aittir. Ağaç başına verim bakımından 82,8 kg ile Starking ilk sırayı alırken, 69,7 kg ile Golden ikinci sırayı alır. Amasya ve diğer çeşitlerin ağaç başına verimleri yaklaşık olarak 35 kg’dır (Çizelge 4).

Dünya pazarları ise artık eski çeşit elmaları terk edip; Fuji, Galaxy, Pink Lady, Red Chief, Jonagold gibi yeni çeşit elmaları kabul etmekte ve bunlara yönelmektedir. Arz talep ilişkisi de gözönüne alınırsa, mevcut eski çeşit elmalardan kurulu standart bahçelerin, yeni tesislerle piyasanın istediği çeşitler üzerine hızla yer değiştirmesi gerekmektedir [7]. Şekil 2, Türkiye’de 1988–2007 yılları arası meyve veren ağaç sayısı ile üretim miktarı arasındaki ilişkiyi göstermektedir. Bu ilişkiye bakıldığında, meyve veren ağaç sayısında yaklaşık %23’lük bir artış varken

(1988’de 31,2 milyon ağaç meyve verirken, 2007’de bu sayı 38,3 milyona çıkmıştır), aynı dönem zarfında üretim miktarı yaklaşık %26 artmıştır (1,95 milyon tondan 2,46 milyon tona çıkmıştır). Grafiğin seyrine bakıldığında, son yıllarda meyve veren ağaç sayısında sürekli bir artışın olduğu göze çarpmaktadır. Diğer yandan, üretim açısından ise son yıllarda yüksek bir dalgalanmanın olduğu görülmektedir. Daha önce belirtildiği gibi, yıllar itibarıyla Türkiye’nin elma verimliliği hemen hemen hep aynı düzeyde kalmıştır. Bu da gösteriyor ki, üretim miktarındaki artışın temel sebebi meyve veren ağaç sayısındaki artıştır.

Şekil 2. Türkiye’de Yıllar İtibarıyla Elma Ağaç Sayısı ve Üretim Miktarları

Kaynak: [9].

Çizelge 4. Türkiye’de Çeşitlerine Göre Elma Üretim ve Verimleri

Elma Çeşitleri	Ağaç sayısı (bin adet)				Üretim		Verim (kg/ağaç)
	Meyve Veren	Meyve Vermeyen	Toplam	Oran (%)	Miktar (bin ton)	Oran (%)	
Golden	9 822	1 928	11 750	24,90	685,2	27,88	69,7
Starking	16 248	2 507	18 755	39,74	1345,2	54,73	82,8
Amasya	4 861	745	5 606	11,88	180,2	7,33	37,1
Diğerleri	7 396	3 686	11 082	23,48	247,2	10,06	33,4
Toplam	38 327	8 866	47 193	100,00	2458	100,00	64,1

Kaynak: [4]

DÜNYA ELMA TİCARETİ

Elma ithal eden ülkelere bakıldığında en fazla ithalat yapan ülkeler; 812 726 tonla Rusya, 698 513 tonla Almanya, 531 785 tonla İngiltere, 364 926 tonla Hollanda ve 204 400 tonla Meksika'dır. 2004-2006 yılları dikkate alındığında, bu ülkelerin bir sonraki yıl genelde elma ithalatları artmıştır. Elma üretiminde önde gelen Çin, ABD ve Türkiye gibi ülkelerin küçümsenmeyecek kadar ithalat yaptıkları Çizelge 5'te görülmektedir. Elma üretiminde önde gelen ülkeler üretimin olmadığı dönemde ithalat yaparak her dönem piyasada elmanın olmasına katkıda bulunmaktadır. Türkiye 2005 yılında ithal ettiği 4 021 ton elmanın; %60,58'ini Şili, %20,39'unu İtalya, %7,63'ünü Fransa ve geriye kalan %11,40'luk kısmı ise sırasıyla; Arjantin, Çin, ABD, Güney Afrika, Kıbrıs, Yunanistan ve Ürdün'den sağlamıştır.

Çizelge 5'e bakıldığında, en fazla elma ithal eden ülkelerin elma ithalatına yapmış oldukları ödemelerde de ilk sıralarda yer aldıkları görülmektedir. 566 milyon dolarla İngiltere en fazla ödemeyi yapan ülke iken, bu ülkeyi 558 milyon dolarla Almanya ve 351 milyon dolarla Rusya takip etmektedir. Yıllar itibari ile Türkiye'nin elma ithalatına ödediği bedel, ithalatta bazı yıllar azalma olmasına rağmen artmıştır.

Çizelge 6'da görüldüğü üzere, elma ihracatında önde gelen ülkeler; Çin, Şili, İtalya, Fransa, ABD, Polonya, Hollanda, G. Afrika ve Yeni Zelanda'dır. Bunun yanı sıra dünya elma ihracatının yarısına yakını AB gerçekleştirmektedir. Avrupa'da üretilen elmaların %80'i dünyaya arz edilmektedir. Türkiye elma üretiminde önde gelmesine rağmen, elma ihracatında durum pek iç açıcı değildir. 2006 yılı dikkate alındığında, Türkiye yaklaşık 2 mil-

yon ton elma üretmiş ve bunun sadece 8 500 tonunu ihraç etmiştir. Buna göre, Türkiye'de üretilen elmanın yalnızca %0,4'ü ihraç edilmiştir. 2005'te bu oran %1,1 iken, 2004'te ise %0,96 olarak gerçekleşmiştir. 2005 yılı itibari ile Türkiye'nin elma ihraç ettiği ülkeler arasında ilk sıralarda; 7 216 tonla Suudi Arabistan, 3 060 tonla Mısır, 3 029 tonla Ürdün, 2 739 tonla Kıbrıs, 617 tonla Rusya yer almaktadır. Bu ülkelere yapılan ihracat Türkiye'nin elma ihracat miktarının %57'sini oluşturmaktadır.

Elma ihracatından en fazla gelir sağlayan ülkeler; Fransa, İtalya, ABD, Şili, Çin, Hollanda, Yeni Zelanda, Güney Afrika ve Polonya'dır. Ayrıca dünya elma ihracat gelirinin yarısından fazlasını AB gerçekleştirmektedir (Çizelge 6).

Türkiye elma üretimi açısından dünyada önemli bir yere sahipken, ihracatının çok düşük olması sebebiyle ihracat geliri de oldukça düşük seviyelerde kalmıştır. 2005 yılı itibari ile, Türkiye'nin elma ihracatından en fazla gelir elde ettiği ülkeler; 3,4 milyon dolarla

Suudi Arabistan, 1,4 milyon dolarla Mısır, 1,3 milyon dolarla Ürdün, 1,1 milyon dolarla Kıbrıs, 0,4 milyon dolarla Rusya'dır. Bu ülkelere elde edilen ihracat geliri Türkiye'nin elma ihracat gelirinin %64'ünü oluşturmaktadır.

Şekil 3, Türkiye'nin ürün bazında yeterlilik derecelerini göstermektedir. Buna göre Türkiye'nin; fındık, greyfurt, kayısı ve incirde kendine yeterlilik derecesi %100'ün çok üzerinde iken, elmada %100'ün biraz üzerindedir. Diğer bir ifadeyle, Türkiye'de üretilen elma miktarı iç talebi ancak karşılayabilmektedir.

Bu durum ihracatın sınırlı kalmasının en önemli nedenlerinden biridir. Sonuç olarak, Türkiye'nin elma ihracatını artırabilmesi için; evvela kaliteli, verimi yüksek

Çizelge 5. Elma İthalatında Önde Gelen Ülkeler

Ülkeler	2004		2005		2006	
	Miktar (ton)	Ödeme (bin \$)	Miktar (ton)	Ödeme (bin \$)	Miktar (ton)	Ödeme (bin \$)
Almanya	736 256	595 827	773 567	501 128	698 513	558 756
Amerika	207 378	215 879	122 773	103 732	156 651	135 216
Çin	154 109	119 536	170 598	127 373	148 761	126 691
Fransa	210 100	170 573	184 510	136 071	151 833	121 525
Hollanda	322 596	279 249	320 092	270 505	364 926	346 628
İngiltere	524 928	552 973	514 215	528 506	531 785	566 191
İspanya	248 937	206 796	224 829	178 397	188 592	164 525
Kanada	133 341	124 720	159 061	115 151	156 676	148 028
Meksika	154 051	136 892	195 172	163 081	204 400	206 300
Rusya	705 277	237 424	723 579	294 878	812 726	351 082
Türkiye	2 465	1 544	4 021	3 007	5 644	4 975
AB	3 052 107	2 563 662	3 109 764	2 278 157	3 095 102	2 555 215
Dünya	6 236 237	4 281 630	6 613 919	4 116 115	6 967 882	4 845 528

Kaynak: [5]

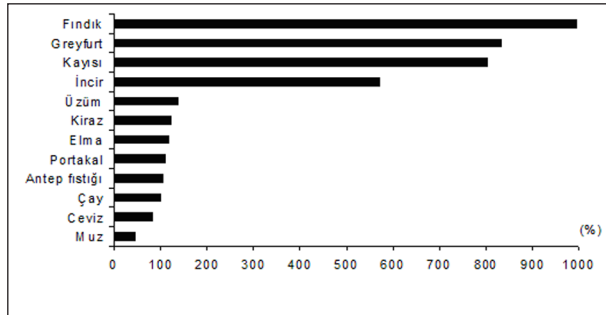
Çizelge 6. Elma İhracatında Önde Gelen Ülkeler

Ülkeler	2004		2005		2006	
	Miktar (ton)	Ödeme (bin \$)	Miktar (ton)	Ödeme (bin \$)	Miktar (ton)	Ödeme (bin \$)
ABD	491 676	383 729	685 431	499 600	638 625	549 283
Çin	774 131	274 407	824 050	306 313	804 246	372 569
Fransa	628 017	574 705	654 074	506 708	683 351	572 277
Güney Afrika	305 190	181 020	262 745	154 475	267 863	160 102
Hollanda	388 094	296 968	444 353	274 120	354 958	304 363
İtalya	541 969	432 835	723 944	482 417	713 179	562 423
Polonya	407 393	100 764	427 034	118 569	384 796	120 064
Şili	738 985	337 895	639 515	303 575	725 002	381 653
Yeni Zelanda	358 327	313 966	318 608	274 750	265 436	209 605
Türkiye	20 023	9 950	29 043	11 960	8 586	3 024
AB	2 729 713	1 915 616	3 089 087	1 838 857	3 205 822	2 196 518
Dünya	6 422 428	3 820 727	7 006 255	3 883 185	7 166 752	4 431 758

Kaynak: [5]

bodur çeşitler kullanarak üretim miktarını artırması gerekmektedir.

Türkiye'nin elma üretimi 2,5 milyon tona çıkmasına rağmen, ihracat miktarının ve dolayısıyla gelirinin bu kadar düşük seviyelerde olmasının sebepleri arasında; üretimin ancak iç talebi karşılayacak kadar olması, kalitenin düşüklüğü, maliyetlerin yüksekliği, üreticiler arasında örgütlenmenin yetersizliği, üreticilerin küçük ölçekte üretim yapması ve dağınık olması, ithalatçı ülkelerin korumacı politikaları ve ihracatçı ülkelerin haksız rekabet uygulamaları sayılabilir. Türkiye'nin bu ihracat problemini aşmak için, Para-Kredi ve Koordinasyon Kurulu'nun elmaya ihracat iadesi verilmesine ilişkin tebliği, 1 Mart 2009'dan geçerli olmak üzere Resmi Gazete'de yayımlanmıştır. Bu tebliğe göre, elma ihracatını teşvik etmek için ton başına 50 dolar ihracat iadesi verileceği açıklanmıştır [6].

Şekil 3. Türkiye'de Seçilmiş Ürünlerin Yeterlilik Dereceleri (%)

Kaynak: [9]

SONUÇ VE ÖNERİLER

Dünyada üretilen 64,26 milyon ton elmanın %95,41'i Asya, Avrupa ve Afrika kıtalarından sağlanmaktadır.

Elma üretiminde Türkiye; Çin, ABD ve İran'dan sonra dördüncü sırada yer almaktadır. Dünya ortalama elma verimi 13,06 ton/ha olup, kıtalar baz alındığında Amerika kıtası 24,61 ton/ha ile ilk sırayı alırken, Avrupa kıtası 10,58 ton/ha ile son sırayı almaktadır. Verim bakımından; Avusturya 78,34 ton/ha, İsviçre 58,14 ton/ha, Belçika 40,74 ton/ha ve Fransa 39,13 ton/ha ile dünyada önde gelen ülkelerin başında gelmektedir. 2007 yılı verilerine göre Türkiye'nin elma üretimi yaklaşık 2,5 milyon ton ve ortalama verimi 20,60 ton/ha olup verim bakımından tüm ülkeler bazında yirmi ikinci sırada yer almaktadır.

Türkiye'nin elma üretiminde önde gelen illeri; Isparta, Karaman ve Antalya'dır. Isparta toplam üretimin %20,20'sini üreterek birinci sırayı alırken, Karaman %13,93 ile ikinci sırayı, Antalya %12,55 ile üçüncü sırayı almıştır. Çeşit olarak Türkiye'de en yaygın olarak Golden ve Starking elma çeşitleri kullanılmaktadır. Toplam üretimin %54,73'ü Starking, %27,88'i ise Golden çeşidine aittir. Ağaç başına verim bakımından 82,8 kg ile Starking ilk sırayı alırken 69,7 kg ile Golden ikinci sırayı almaktadır.

Elma ihracatında önde gelen ülkeler; Çin, Şili, İtalya, Fransa ve ABD'dir. Dünya elma ihracatının yarısına yakını AB gerçekleştirmektedir. En fazla elma ithalatı yapan ülkeler ise; Rusya, Almanya, İngiltere, Hollanda ve Meksika'dır. Dış ticaret açısından Türkiye'nin elma ihracat ve ithalat miktarının oldukça düşük olduğu görülmektedir. Oysa potansiyel olarak Türkiye, üretim miktarını ve dolayısıyla da ihracat miktarını çok daha yüksek seviyelere çıkarabilir.

Genel bir değerlendirme yapılacak olursa, Türkiye'nin elma üretim, verim ve kişi başına tüketim açısından dünya ortalamasının üzerinde olduğu ancak, ihracatının çok düşük seviyelerde olduğu söylenebilir. Bu durumda,

elma ihracatını artırmak için öncelikle üretimi artırmak gerekmektedir. Çünkü mevcut üretim miktarı ancak iç talebi karşılayabilmektedir. Üretimi artırmak için de üretim alanını ve/veya verimliliği artırmak gerekir. Ülkemiz potansiyel olarak hem üretim alanının hem de verimliliğin artırılması açısından uygundur. Özellikle verimliliğin ve kalitenin artırılması için daha iyi çeşitlerin üretiminin yaygınlaştırılması gerekmektedir. Ayrıca, hükümet tarafından pazarlama ve ihracatta karşılaşılan sorunların çözülmesine yönelik adımların da atılması gerekmektedir.

KAYNAKLAR

- [1] Anonim,2002.http://www.mayelfidan.com/kat/15/elma_hakk%C4%B1nda_makale.html.
- [2] Anonim, 2003. Elma. Tarımsal Ekonomi Araştırma Enstitüsü, Sayı:4, Nüsha:7,Ankara.
- [3] Anonim, 2007a. İstanbul Yaş Meyve Sebze İhracatçıları Birliği 2007 Faaliyet Raporu.
- [4] Anonim, 2007b. TÜİK, Tarımsal Yapı-Üretim, Fiyat, Değer, 2007, Ankara.
- [5] Anonim, 2009a. FAO İnternet Kayıtları, <http://faostat.fao.org/default.aspx>. Erişim Tarihi 02.05.2009.
- [6] Anonim, 2009b. <http://www.gencziraat.com/Haberler/Elma-ureticisine-ton-basina-50-dolar-ihracat-destegi.html>.
- [7] Efecan, İ., 2006. Bursa İlinde Bodur Anaç ve Klasik Sistem Elma Yetiştiriciliğinin Ekonomik Analizi. Uludağ Üniversitesi Fen Bilimleri Enstitüsü Yüksek Lisans Tezi, Bursa.
- [8] Hayat,I., Masud, T. and Rathore, H. A.,2005. Effect of Coating and Wrapping Materials on The Shelf Life of Apple (Malus domestica cv.Borkh). Internet Journal of Food Safety, 5(5) 24-34.
- [9] TÜİK, 2009. TÜİK resmi web sitesi, www.tuik.gov.tr Erişim tarihi Mayıs 2009.