

## TRALLEIS KAZISI OSMANLI LÜLELERİ (1998-2008)<sup>1</sup>

Tülin YENİLİR<sup>2</sup>

**Başyuru Tarihi:** 09.08.2024 **Kabul Tarihi:**27.01.2025 **Makale Türü:** Araştırma Makalesi

### Öz

Tütün bitkisi Amerika'dan çıktıktan sonra çok kısa sürede Avrupa ve Osmanlı topraklarına ulaşmıştır. Başlarda tıbbi tedavi ve rahatlama amaçlarıyla kullanılan tütünün zararları fark edilince yalnızca zevk verici bir madde olarak kullanımı sürmüştür. Diğer yandan tütün tüketen toplumlar kültürel anlamda da etkilenmiştir. Osmanlı'da kahvehane kültüründe önemli yeri olan tütün, lülecilik gibi -önemini Cumhuriyet'in ilk dönemlerine kadar koruyabilen- bir meslek dalının oluşmasına sebebiyet vermiştir. Günümüzde arkeolojik veriler ışığında lüleler üzerinden Osmanlı Dönemi'ne dair kültürel çıkarımlar yapabilmek mümkündür. Bu çalışmada Tralleis Antik Kenti kazılarında 1999-2008 yılları arasında ele geçen 44 adet Osmanlı tütün lülesi incelenmiştir. Bu lülelerden bazıları bütün ya da bütüne yakınken, bazıları ise herhangi bir tipolojik sınıflandırma yapılamayacak kırık parçalar halinde bulunmuştur. İncelenen lüleler nadir birkaç beyaz hamur dışında kırmızı hamurdan yapılmıştır. Bunlar çanak tiplerine göre yuvarlak çanaklı, basık yuvarlak çanaklı, lale biçimli çanaklı, silindir çanaklı, süzgeç çanaklı ve kaideli süzgeç çanaklı şeklinde sınıflandırılmıştır. Bunlar dışında herhangi bir form özelliği göstermeyen iki adet gövde ve yedi adet duman yolu parçası da bulunmaktadır.

**Anahtar Kelimeler:** Osmanlı Lülesi, Tütün, Tralleis Antik Kenti

<sup>1</sup> Bu çalışmanın gerçekleşmesine olan desteğinden dolayı Tralleis Antik Kenti eski kazı başkanı Sayın Prof. Dr. Nurettin ÖZTÜRK'e ve destekleri için Sayın Prof. Dr. Ceren ÜNAL'a teşekkürlerimi sunarım.

<sup>2</sup> Manisa Celal Bayar Üniversitesi, İnsan ve Toplum Bilimleri Fakültesi, Sanat Tarihi Bölümü, [tulinyenilir@gmail.com](mailto:tulinyenilir@gmail.com), ORCID: 0000-0001-9737-5287

## OTTOMAN PIPES IN TRALLEIS EXCAVATION (1998-2008)

Tülin YENİLİR<sup>3</sup>

Submitted by: 09.08.2024 Accepted by: 27.01.2025 Article Type: Research Article

### Abstract

*After its introduction from the Americas, tobacco quickly spread to Europe and the Ottoman territories. Initially used for medical treatment and relaxation purposes, tobacco's harmful effects eventually became apparent, leading to its continued use solely as a recreational substance. Furthermore, societies consuming tobacco were culturally influenced. In the Ottoman Empire, tobacco held a significant place in the coffeehouse culture and contributed to the emergence of professions such as pipe-making (lülecilik), which maintained its importance until the early years of the Republic. Today, archaeological evidence allows for cultural insights into the Ottoman period through the analysis of tobacco pipes.*

*This study examines 44 Ottoman tobacco pipes unearthed during excavations at the ancient city of Tralleis between 1999 and 2008. While some of these pipes were found intact or nearly complete, others were discovered as broken fragments that could not be typologically classified. Apart from a few rare examples made of white paste, the examined pipes were predominantly produced using red paste. Based on their bowl types, they were classified as rounded bowls, flat rounded bowls, tulip-shaped bowls, cylindrical bowls, strainer bowls, and pedestal strainer bowls. Additionally, the collection included two body fragments and seven smoke channel fragments that do not exhibit any specific formal characteristics.*

**Key Words:** *Ottoman Pipe, tobacco, Tralleis Ancient City*

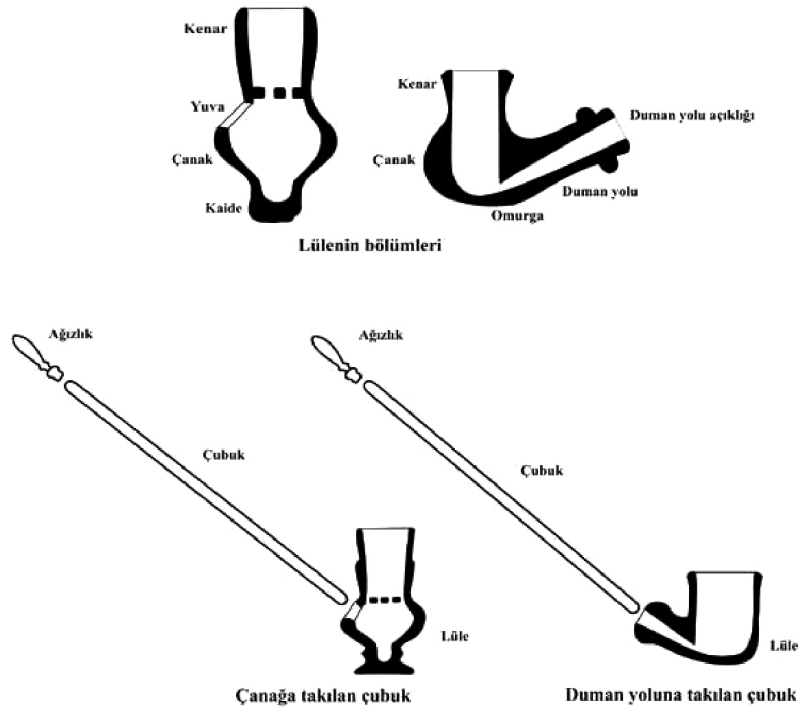
<sup>3</sup> Manisa Celal Bayar University, Faculty of Humanities and Social Sciences, Dept. of Art History, [tulinyenilir@gmail.com](mailto:tulinyenilir@gmail.com), ORCID: 0000-0001-9737-5287

## Giriş

Avrupa 1492 yılında Cristof Colomb'un ekibinden bir grubun Küba'daki yerlilerin kurutulmuş bitki yapraklarını içtiğini rapor etmesi üzerine tütün ile tanışmıştır. Bundan kısa bir süre sonra tütün bazı Avrupa ülkeleri tarafından ufak çaplarda üretilir olmuştur (Goodman, 1994, s.37). Dönemin kroniklerinin 1597 ile 1687 yılları arasında farklı tarihlere işaret ettiği tütünün Osmanlı topraklarına girişi, Avrupa üzerinden olmuştur. Ancak Hezarfen Hüseyin Efendi'nin hem de İbrahim Peçevi'nin ortak olarak belirttiği nokta İngilizler tarafından getirildiği ve ilk getirildiği dönemde birçok hastalığın tedavisinde kullanıldığı, bu sebeple çok rağbet gördüğü şeklindedir (Bakla, 2007, s.40).

Tütün hem saray hem halk tarafından hızla benimsenmiş ve tüketilmiştir. Buna bağlı olarak sarayda kahve için kurulmuş teşkilata çubukçu, ateşçi, çubukçubaşı ve tütüncübaşı gibi yeni görevliler eklenmiştir. Bu görevliler sarayda tütün içme merasiminde görev almışlardır. Bu kişiler yalnızca sarayda değil, devlet büyüklerinin konaklarında da bulunarak oralardaki tütün merasimlerini gerçekleştirmişlerdir. Tütün ve tüketim aletlerinin tedariki ve muhafazasından sorumlu üç tütüncübaşının ismi Başbakanlık Osmanlı arşivindeki kayıtlar sayesinde günümüze ulaşabilmiştir: Mehmed Efendi (Sultan II. Mahmud), Ali Efendi (II. Abdülhamid) ve Şükrü Ağa (VI. Mehmed) (Bakla, 2007, s. 48-50).

Tütün tüketiminin benimsenmesi ve popülerleşmesi Türklerin kendine has içme biçimine bağlı olarak lülecilik sektörünün de doğmasına vesile olmuştur. Sanat Kavram ve Terimleri Sözlüğünde lüle "çubuk ve nargilede içine tütün konulup yakılan fincan biçiminde öge" olarak tanımlanmaktadır (Sözen ve Tanyeli, 1992, s.150). Lülenin malzemesi pişmiş toprak, lületaş, alçı, ahşap, porselen, cam veya metal olabilmektedir (Ayhan, 2014, s.54). Osmanlı topraklarında tütün 17. yüzyıldan neredeyse 20. yüzyılın başlarına kadar lüle, çubuk ve ağızlıktan ibaret bir içim aleti ile içilmiştir (Ayhan, 2014, s. 53).



Şekil 1. Gökben Ayhan'ın çizimiyle lülenin bölümleri (Ayhan, 2009b, s.52)

Makalede lüle tanımlaması ve terminolojisi bu alanda önemli çalışmaları bulunan Prof. Dr. Gökben Ayhan'ın yayınlarında kullanmayı uygun gördüğü şekliyle ele alınmıştır. Buna göre tütünün konulduğu kısım ifade etmek için *çanak*, dumanın çubuğa ulaştığı kanalı ifade etmek için *duman yolu*; çanağın duman yolu

ile bağlandığı noktaya *omurga* ve duman yolunun çubuk ile birleştiği kısma *duman yolu açıklığı* denilmiştir (Ayhan, 2014, s.55-57). Duman yolu ve çanağı birbirine bağlayan öge ise gemi omurgası olarak isimlendirilmektedir. Gemi omurgası uygulaması 17. yüzyılın sonlarında uygulanmaya başlanmış, 19. yüzyıldan itibaren ise yassı, köşeli ve üçgen gibi farklı biçimlerde görülmüştür (Ayhan, 2011, s.235). Bu çalışmada lüleler tipolojik olarak sınıflandırılırken çanak formları temel alınmıştır.

## Tralleis Antik Kenti Lüle Buluntuları

Uzun yıllar süren ve farklı dönemlerde yapılan arkeolojik çalışmalarda -Aydın ilinin Efeler İlçesi yakınlarında bulunan- Tralleis kentinin antik dönemine ışık tutulmuştur.<sup>4</sup> Ancak kentin Osmanlı Dönemi'ndeki durumuna dair yapılan çalışmalar oldukça sınırlıdır (Saraçoğlu, 2022; Yüksel, 2012). Bu kapsamdaki veriler daha çok Batı Anadolu topraklarını ziyaret eden 18. yüzyıl seyahatçilerinden elde edilmektedir.<sup>5</sup> Seyahatname-lerde daha çok; kentin durumu, kurulduğu toprakların zenginliği, kent konumunun ticari açıdan önemi ve ilk kazı çalışmaları ile ilgili önemli bilgiler verilmiştir (Saraçoğlu, 2022, s.37-44, 48). Osmanlı Döneminde, Tralleis hakkında en erken tarihli bilgilerini sağlayan Richard Pococke'un (1704-1765) yazdıkları oldukça önemlidir. İngiliz arkeolog 1739 yılında Tralleis'e ulaşmış, alandaki yıkıntıları incelemiş ve bunların bir tapınak, kale ve tiyatro kalıntıları olduğundan söz etmiştir. Ayrıca şehrin Trakyalılar ve Argos'tan gelen topluluklar tarafından kurulduğunu belirtmiştir (Pococke, 1743, s.67). Kentteki ilk resmi bilimsel kazılar ise Alman Orient Komitesi üyelerinden Carl Human ve Wilhelm Doerpfeld isimli arkeologlar tarafından başlatılmıştır (Saraçoğlu, 2022, s.45).

18. yüzyıldan itibaren Avrupalı araştırmacılar keşif amacıyla Batı Anadolu'daki antik kentleri sıkça ziyaret etmiştir. Bu araştırmacıların bazılarının Dilettanti Cemiyeti'nin sponsorluk ettiği, bu cemiyetin bölgedeki birçok kentte arkeolojik kazıların başlamasına önyak olduğu bilinmektedir. Dilettanti Cemiyeti (1732-2003)<sup>6</sup>, bu geziler esnasında edindiği keşif raporu niteliğindeki bilgileri ve belge niteliğindeki görsellerin bir bölümünü yayınlamıştır (Chandler, 1971). Bu bağlamda bahsi geçen cemiyetin önemli ressamlarından William Pars (1742-1782)'in resimlerine baktığımızda antik kentlerde yıkıntılar arasında tütün içen Türk erkek figürleri ile karşılaşmaktayız (Res.1). Bu bize antik kentler Osmanlı Dönemi'nde yıkıntı halinde olsa bile yakınlarda oturan bölge halkı ve/veya kaşifler tarafından tütün tüketilen dinlenme mekanları olarak kullanıldığına dair görsel veriler sağlamaktadır. Buna dayanarak -ve bu makalede incelenen eserler üzerinden de düşünülerek- lüle buluntusunun her zaman bir yerleşim ya da üretim merkezini işaret etmediğini göz önünde bulundurmak gerekir.

4 Tralleis Antik Kenti kazılarında bulunan eserler ışığında kentin antik dönem tarihi için bkz.: Civelek, 2001; Öztürk, 2021, 3-19; Saraçoğlu, 2011, 1-42; Topaloğlu, 2010; Ünal, 2013, 607-617; Ünal vd., 2021, 269-296; Ünal ve Öztürk, 2022, 189-204; Üreten, 2014, 333-390.

5 Bu bağlamda yapılan çalışmalar incelendiğinde Richard Pococke (1704-1765), Richard Chandler (1738-1810), Robert Walsh (1772-1852), William Martin Leake (1777-1860), Francis Vyvyna Jago Arundel (1780-1846), Charles Fellows (1799-1860), Charles Texier (1802-1871), William John Hamilton (1805-1867), Hugh Edwin Strickland (1811-1853) ve Fransız gezgin ikili Olivier Rayet (1847-1887) ve Albert Thomas (1878-1932) gibi döneminin önemli seyahatçilerinin bu kenti ziyaret ettiğini ve yayınlarında kent hakkında bilgilere yer verdiğini görmekteyiz.

6 Dilettanti Cemiyeti İngiliz toplumunun antikite algısı üzerinde oldukça etkili bir cemiyettir. Cemiyetin üyelerinden ve Kral III. George'un himayesinde olan sanatçı Sir Joshua Reynolds (daha sonra Royal Academy'nin kurucusu olacaktır) Londra'daki piyasasında güçlü bir isimdir (Clark, 2000, s.442).



Resim 1. William Pars, 1765, Didim'deki Apollo Tapınağı taşıyıcı başlığı, 18x21 cm, British Museum, 1857,0110.25<sup>7</sup>

Bu makalede Tralleis Antik Kenti 1998 ve 2008 yılları arasındaki kazı çalışmalarında bulunan 44 adet lüle, çanak tiplerine göre sınıflandırılarak 4 farklı tip olarak ayrılmış, bunların alt formunda da lülelerin varlığı tespit edilmiştir. Bunlara ek olarak tipi belirlenemeyen ve herhangi bir sınıflandırma yapılamayan gövde ve boyun parçaları da bulunmaktadır (Kat.no.36-44).

Çalışmada incelenen lüle tiplerinden ilki yuvarlak çanaklı lülelerdir. Hamur rengi ve bezemeleri konusunda oldukça çeşitliliğe sahip bu tipin belirleyici özelliği çanağın yarım yuvarlak şeklinde tasarlanmış olmasıdır. Tralleis kazılarında bu tipte 12 adet lüle ele geçirilmiştir. Bunlardan biri (Kat.no.4) beyaz hamurlu, diğerleri kırmızı hamurludur. Kırmızı hamurlu lüleler arasında çanağın kimi zaman yivlerle hareketlendirildiği örnekler de mevcuttur (Kat.no.6-10). Bu tipin duman yolu sağlam şekilde bulunan örneklerine bakıldığında duman yolunun kısa ve çubuğa bağlanacağı noktada bir bombeli bilezikle sonlandığı görülmektedir. Kat. no. 7, 8 ve 11 dışındaki yuvarlak çanaklı lülelerin (Kat.no.1-6, 9-11) çanak ve duman yolunun birbirine "V" şeklinde bir omurga ile bağlandığı görülmektedir. Bu tipe Smyrna kazısında (Ayhan, 2009a, s.8) ve dilimli lülelerin bir örneğine de Komana kazısında (Ayhan, 2019, s.371) rastlanmaktadır. Bu tip lüleler 18. yüzyıl sonu ile 19. yüzyıl başına tarihlendirilmektedir.

<sup>7</sup> [https://www.britishmuseum.org/collection/object/P\\_1857-0110-25](https://www.britishmuseum.org/collection/object/P_1857-0110-25) (Erişim tarihi: 29.07.2024) Bu resim aynı zamanda gravür olarak Richard Chandler tarafından yazılan "Travels in Asia Minor 1764-65" isimli kitapta da basılmıştır (Chandler, 1971, s.114-115, Cat.13)



Resim 2. Yuvarlak çanaklı lüleler

Bu tipin bir alt gurubu olarak karşımıza çıkan lüleler ise basık yuvarlak çanaklı lülelerdir. Tralleis kazılarında basık yuvarlak çanaklı lüle tipinden iki örnek ele geçmiştir. Her ikisi de spesifik örnekler olan bu lülelerden ilki (Kat.no.12) kısa bir duman yoluna sahiptir. Çanağının alt kısmı daha geniştir ve bu kısım noktalardan oluşan çizgilerle dilimlenmiştir. Bir diğer örnek olan Kat.no.13 ise duman yolunun uzunluğu, malzeme ve işçilik kalitesiyle bu tipin tamamen farklı bir örneğidir. Bu tipteki lülelere Hasankeyf (Ayhan, 2010, s.3) ve Bitlis Kalesi (Şen ve Karasu, 2020, s.429) kazılarında rastlanmakla birlikte Erzurum Müzesi'nde (Özen, 2021, s.46-51) de benzerleri bulunmaktadır. Benzer örnekleri içeren literatür incelendiğinde bu lülelerin 17. ve 18. yüzyıllara tarihlendirildiği görülmektedir.

Yuvarlak çanaklı lülelerden Kat.no.11 ile basık yuvarlak çanaklı Kat.no.12 ve 13; malzeme, form ve bezemeleri ile halk tipi lülelerden ayrılmaktadır ki bu üç lülede de duman yolunda usta ya da atölye ismine işaret eden damgalar bulunur.



Resim 3. Basık yuvarlak çanaklı lüleler

Kazı çalışmalarında karşılaştığımız bir diğer lüle tipi olan lale biçimli ya da lale çanaklı lüleler kısa bir duman yolunun "V" şeklinde birleştiği ağız kısmına doğru genişleyen bir çanaktan oluşmaktadır. Bu örnekler 19. yüzyıldan itibaren görülmeye başlanmış, bu dönemde en yoğun görülenlerden biri olmuştur (Ayhan, 2011, s.232). Bu tipin Tralleis Antik Kenti kazı çalışmalarında dört örneği ele geçmiştir (Kat.no.14-17). Bunlardan Kat.no.15 dışındakiler bezemelidir. Lale biçimli çanaklı lüle buluntularına Smyrna Antik Kenti'nde (Ayhan, 2009a, s.13), Başur Höyük'te (Ayhan, 2009b, s. 53), Tire Kutu Han (Uçar, 2019, s.131-132) ve Hasankeyf kazılarında (Ayhan, 2010, s.5) rastlanmaktadır. Yukarıdaki buluntu yerleri incelendiğinde bu tipteki lülelerin 19. ve 20. yüzyıla tarihlendirildiği görülmektedir.



Resim 4. Lale biçimli çanaklı lüleler

Silindir çanaklı lüleler, Tralleis kazılarında karşımıza çıkan bir başka tipte lüle grubudur. Bu tip kendisine adını veren silindir şeklinde bir çanak ve buna gemi omurgası ile bağlanan duman yolundan oluşmuştur. Tralleis kazılarında bu tipte dört lüle (Kat.no.18-21) ele geçirilmiştir. Tamamı seramik olmak üzere ilk örnek beyaz hamurludur (Kat.no.18). Bu lülenin duman yolu tamamen ve çanak ağzı kısmen kırık hâldedir. Çanağın alt kısmında çanağın etrafını dolaşan, birbirine paralel olmayışından el ile yapıldığı tahmin edilen bir süsleme şeridi bulunmaktadır. Diğer üç örnekte ise kırmızı hamurun kullanıldığını ve kullanıma bağlı olarak iç kısımlarında kararmalar olduğunu görmekteyiz. İkinci örnek (Kat.no.19) diğerlerine göre daha kalın hamurludur ve yüzeyinde -duman yolu ile çanağın bağlandığı omurgadaki baskı ile oluşturulmuş dairesel süslemeler dışında- süsleme bulunmamaktadır. Diğer iki örnekte ise bu süslemeye ek olarak çanak yüzeyinde üçüncü örnekte bir (Kat.no.20), dördüncü örnekte (Kat.no.21) iki şerit halinde geometrik süslemelere yer verilmiştir. G. Ayhan 2007 ve 2008 yılları arasında Smyrna Antik Kenti'nde bulunan 47 silindir çanaklı lüleyi silindir formunda duman yolunun silindirik çanağa doğrudan bağlandığı lüleler ve silindirik çanağa üçgen bir sonla bağlanan silindirik duman yolundan oluşan lüleler olmak üzere iki grupta incelemiştir. Bu gruba göre bu tipin ilk örneği Ayhan'ın ilk grubunda, diğer üç örneği ise ikinci grubunda değerlendirilebilir. Ayhan bu lüleleri 17. yüzyıl ile 18. yüzyıl başına tarihlemektedir (Ayhan, 2009a, s.7). Silindir çanaklı lülelere Başur Höyük (Ayhan, 2009b, s. 53), Hasankeyf (Ayhan, 2010, s.5) ve Bitlis Kalesi (Şen ve Karasu, 2020, s. 428) kazılarında da rastlanmaktadır.



Resim 5. Silindir çanaklı lüleler

Kazıda ele geçen bir diğer önemli ve son tipteki lüleler ise süzgeç çanaklı ve bu tipin bir benzeri olan kaideli süzgeç çanaklı lülelerdir. Bu tür lülelerde çubuk doğrudan gövdede yer alan deliğe takılarak kullanılmıştır. Tralleis Kazısı'nda bu tipte 6 örnek ele geçirilmiştir (Kat.no.22-27). Bu tipte incelenen örnekler tip alt kısmı şişkin, ortalarında daralan ve ağız kısmında genişleyen bir gövde formuna sahiptir. Tespit edilebilir örnekler arasında rastladığımız çanaklar zemine düz bir şekilde oturmaktadır. Gövde genişlikleri 3 ile 3.6 cm arasındadır. Ağız kısmındaki kırıklar sebebiyle doğru bir ölçüm yapmak olanaklı değildir. Bu nedenle genişliklerinin arasında çok büyük farklar olmadığını belirtmekle birlikte boyları konusunda bir değerlendirme yapmak doğru değildir. Bu lülelerin süslemelerine bakıldığında bu lülelerin yüzeylerinde helezonik beyaz şeritler ya da bu şeritlerin izleri görülmektedir.

Form, hamur ve süsleme özellikleri bakımından bu tipin örnekleri olan dört ağız parçası da kazı çalışmalarında ele geçen buluntular arasındadır (Kat.no.32-35). Ancak bunların süzgeç çanaklı mı yoksa kaideli süzgeç çanaklı mı olduğu konusunda kesin bir çıkarım yapılamamaktadır.

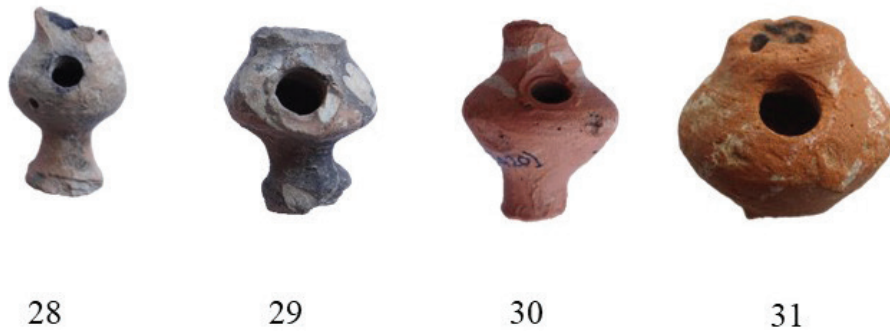
Ayasuluk İç Kalesi'nde 2002 ve 2007-2012 yıllarında yapılan kazı çalışmalarında 63 süzgeç çanaklı ve 50 kaideli süzgeç çanaklı lüle örneğine rastlanmıştır; bunlar dışında bahsi geçen iki tipten hangisine ait olduğu belirlenemeyen 23 çanak parçası da tespit edilmiştir. Ayhan bu lüleleri 18. ve 19. yüzyıla tarihlenmektedir (Ayhan, 2015, s.42-45). Tire Kutu Han (Uçar, 2019, s.134), Başur Höyük (Ayhan, 2009b, s.52) ve Hasankeyf (Ayhan, 2010, s.5) kazıları da bu lüle tipinin görüldüğü önemli merkezlerdir.



Resim 6. Süzgeç çanaklı lüleler

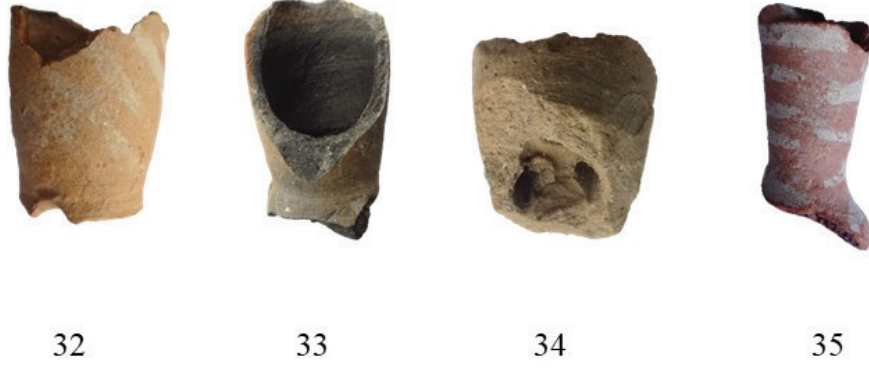
Süzgeç çanaklı lüle tipi ile benzer özelliklere sahip olan kaideli süzgeç çanaklı tipin ayırt edici özelliği bir kaidenin olmasıdır. Tralleis Kazısı 1999-2008 yılları arasında yapılan çalışmalarda bu tipten ağız bölümü kırık üç (Kat.no.28-30), ağız ve kaide bölümü kırık bir (Kat.no.31) olmak üzere toplam dört örneğe rastlanmıştır. Bu örneklerin gövde genişlikleri yaklaşık olarak 3 cm civarındadır. Hem süzgeç hem de kaideli süzgeç çanaklı lülelerde, hamurun yüzeyindeki gözeneklerden, iyi kalitede olmayan hamurdan üretildiği görülmektedir. Bu tipte de yüzeyde beyaz astarla yapılan helezonik çizgilerden oluşan bir süsleme yer almaktadır.

Bu tipteki örneklerden Ayasuluk İç Kalesi'nde 2007-2012 yılları arasında 50 adet ele geçmiştir. Bunlar hamur kalitesi ve süsleme bakımından neredeyse Tralleis Kazısı'ndan gelen örneklerle birebir aynıdır. Bunun dışında bu tipteki örnekler Anadolu'nun birçok yerindeki kazılarda görülmektedir. Bununla birlikte Alaşehir Kurşunlu Han Kazısı, Antalya Kaleiçi Kazısı, Kula Süleyman Şah Türbesi Kazısı gibi kazılarda hem süzgeç çanaklı hem de kaideli süzgeç çanaklı lüle tipinin örneklerine rastlanmaktadır (Ayhan, 2015, s.41-44). Buna ek olarak çanaklı lüleler Siirt Başur Höyük'te 2007-2009 yılları arasında yapılan kazılarda en çok rastlanan lüle tipi olmuştur (Ayhan, 2015, s.52).



Resim 7. Kaideli süzgeç çanaklı lüleler





Resim 8. Süzgeç çanaklı lülelere ait boyun ve ağız parçaları



Resim 9. Form vermeyen kırık gövde ve boyun parçaları

## Değerlendirme

Bu makalede toplamda 44 adet lüle incelenmiştir. Bu lüleler tipolojik olarak sınıflandırılmış ve çalışmada bu şekilde değerlendirilmiştir. Buna göre incelenen lülelerden 11'i yuvarlak çanaklıdır (Kat.no.1-11). Yuvarlak çanaklı lülelerin 5 tanesinin çanak kısmı yivli olarak tasarlanmış (Kat.no.6-10), 1 tanesinin ise yivlerinin oldukça iri olduğu görülmüştür, dolayısıyla dilimli olarak değerlendirilmesi uygundur (Kat.no.11). Çalışmada incelenen lülelerden ikisi basık yuvarlak çanaklıdır (Kat.no.12-13). Bu lülelerin her ikisi de bu tip içinde özgün formlara sahiptir. Çalışmada incelenen bir diğer tip ise lale biçimli çanaklı lülelerdir, bu lülelerden 4 adet tespit edilmiştir (Kat.no.14-17). Bir diğer tip olan silindirik çanaklı tipte ise 4 lüle incelenmiştir (Kat. no.18-21). Birbiriyle neredeyse aynı form ve süslemeye sahip süzgeç çanaklı lülelerden 6 (Kat.no.22-27); kaideli süzgeç çanaklı lülelerden 4 (Kat.no.38-31); çanak kısmı kırılmış ancak süzgeç ve ağız kısmı günümüze ulaşabildiği için süzgeç çanaklı tipe ait olduğunu tespit edebildiğimiz 4 adet de ağız bölümü çalışma kapsamında ele alınmıştır (Kat.no.32-35). Bunlar dışında form vermeyen 2 adet gövde (Kat.no.36-37) ve 7 adet de duman yolu parçası (Kat.no.37-44) bu makale kapsamında incelenmiştir. İncelenen lülelerin büyük bir kısmı yüzey buluntusu olması sebebiyle tarihlendirme, Anadolu'daki diğer kazılarda bulunan benzer lüle örnekleriyle karşılaştırılarak yapılmıştır. Buna göre incelenen lülelerin 18. ve 20. yüzyıllar arasına tarihlendirilmesi mümkündür. Ayrıca sınırlı bir örneklem grubu içerisinde bu kadar farklı tipte lülenin görülmesi burada üretilmedikleri önerisini güçlendirmektedir.

Makalede incelenen eserleri süslemeleri bakımından değerlendirdiğimizde birden çok ve farklı şekilde süsleme karşımıza çıkmaktadır. Bunlardan kendi içinde uyum gösteren tek tip süzgeç çanaklı tiptir. Hem süzgeç çanaklı hem de kaideli süzgeç çanaklı lülelerde istisnasız bir şekilde yüzeyde helezonik olarak yerleştirilmiş beyaz kalın çizgiler ile yapılmış süsleme yer almaktadır (Kat.no.22-31). Bu süsleme Ayasuluk İç

Kalesi buluntuları ile birebir benzerlik göstermektedir (Ayhan, 2015). Bunun dışındaki tiplerde süsleme konusunda bir birlik ve tutarlılık gözlemlenmemiştir.

Lülelerdeki süslemelerin özelliklerine bakıldığında ünük olan 10, 11, 12 ve 13 numaralı örnekler ve kaideli lüleler dışındakilerde genellikle çanak yüzeyinde baskı tekniği ya da sivri uçlu aletlerle kazınarak yapılmış şerit halinde süslemeler şeklinde oluşturulduğu dikkat çekmektedir. Bu süslemeler genellikle tek bir geniş şerit olmakla birlikte 18 numaralı örnekte olduğu gibi ince bir şerit halinde ya da 21 numaralı örnekte olduğu gibi ince iki şerit halinde de karşımıza çıkmaktadır. Bu tür süsleme örneklerinin benzerlerine Smyrna Antik Kenti kazılarında ele geçen yayvan çanaklı lülelerde rastlamak mümkündür (Ayhan, 2009a, s.11). 2, 16 ve 17 katalog numaralı örneklerde süsleme şeridinin dikey ovalerin bir araya gelmesiyle oluştuğunu ve hem alt hem üstten devam eden noktalar halindeki ince çizgilerle bu şeridin sınırlandırıldığı tespit edilmektedir. Farklı hamur renklerine sahip 3 ve 4 numaralı lülelerde ilk bakışta birbirine çok benzeyen çok küçük boyutlu geometrik oyuntuların oluşturduğu zikzaklardan oluşan bir süsleme şeridi görülmektedir. Bu süslemenin çok benzeri Smyrna Antik Kenti kazılarında bulunan silindirik çanaklı bir lülenin çanağında görülmektedir (Ayhan, 2009a, s.7) 18 numaralı örnekte dışbükey bir bilezik üzerine ince çizgilerle lülenin çanak kısmına hareket kazandırılmıştır.

Bunun dışında çanağın gövdesi dikey olarak yivlendirildiği süsleme örnekleri de mevcuttur (Kat.no.5-10, 20). Bu süslemeler Smyrna (Ayhan, 2009a, s.9) ve Komana (Ayhan, 2019, s. 362-364) antik kentlerinde görülmektedir. 14 numaralı lülede diğerlerinden farklı olarak çanağın dışa bakan kısmında üçgen oluşturacak şekilde yerleştirilmiş üç adet stilize çiçek motifi bulunmaktadır. Bunun bir damga olduğu düşünülmekte ve Başur Höyük kazısında çıkan lüle buluntuları arasında çok benzer bir örneğine rastlanmaktadır (Ayhan, 2009b, s. 57).

Çalışma kapsamında Tralleis Antik Kenti'nde 1998-2008 yılları arasında -on bir yıl boyunca- ağırlıklı olarak yüzey temizliği esnasında ele geçen 44 adet lülenin, burada bir üretim merkezi olduğunu düşünmek için oldukça yetersiz olduğu görülmektedir. Buna kendi içindeki tipolojik sınıflandırma ve süsleme çeşitliliği de eklendiğinde üslupsal bir birlikten de söz etmek doğru değildir. Dolayısıyla burada bir üretim merkezi ve/veya tütünün yoğunluklu olarak tüketildiği bir kahvehane olmadığını söylemek yerinde olacaktır.

## KAYNAKÇA

- Ayhan, G. (2009a), Smyrna antik kenti kazıları 2007-2008 yılı lüle buluntuları. *Sanat Tarihi Dergisi*, XVIII (2), 1-22. Erişim adresi: [https://www.researchgate.net/publication/290946536\\_Smyrna\\_Antik\\_Kenti\\_Kazilari\\_2007-2008Yili\\_Lule\\_Buluntulari](https://www.researchgate.net/publication/290946536_Smyrna_Antik_Kenti_Kazilari_2007-2008Yili_Lule_Buluntulari).
- Ayhan, G. (2009b). Başur Höyük kazısı lüle buluntuları. *XIII. Ortaçağ ve Türk dönemi kazıları ve sanat tarihi araştırmaları sempozyumu bildirileri, 14-16 Ekim 2009* içinde (s.49-77). İstanbul: Ege Yayınları.
- Ayhan, G. (2010). Hasankeyf Kazısı Lüle Buluntularının Değerlendirilmesi. *Sanat Tarihi Dergisi* XIX (1), 1-22. Erişim adresi: <https://dergipark.org.tr/tr/download/article-file/152493>.
- Ayhan, G. (2011). 19. yüzyıla tarihlenen bir grup Osmanlı lülesi, *Kültürel bellek ve estetik yansımalar* içinde (s. 227-241). K. Giray (Ed.), Ankara: Ankara Üniversitesi Basımevi.
- Ayhan, G. (2014). Lüle terminolojisinin sorunları üzerine görüşler. *XVI. Ortaçağ ve Türk dönemi kazıları ve sanat tarihi araştırmaları sempozyumu bildirileri 18-22 Ekim 2012* içinde (s.53-63). Sivas: Cumhuriyet Üniversitesi Yayınları, No.152.
- Ayhan, G. (2015). Ayasuluk iç kalesi 'süzgeç çanaklı' ve 'kaideli süzgeç çanaklı' lüle buluntuları. *Mustafa Büyükkolancı Armağanı* içinde (s. 41-53), C. Şimşek, B. Duman ve E. Konakçı (Edt.). İstanbul: Ege Yayınları.
- Ayhan, G. (2019). An evaluation of tobacco pipes usage in the Tokat region in the light of tobacco pipe findings of Komana excavation. *Komana small finds* içinde (s. 347-383). D. B. Erciyas and M. Acara Eser (Edt.), İstanbul: Ege Yayınları.
- Bakla, E. (2007). *Tophane lüleciliği-Osmanlı'nın tasarımdaki yaratıcılığı ve yaşam keyfi*. İstanbul: Antik A. Ş. Kültür Yayınları
- Civelek, A. (2001). Tralleis Nekropolisi'nde saptanan yerel üretim malzemeleri. I. *Uluslararası Aşağı Büyük Menderes Havzası tarih, arkeoloji ve sanat tarihi sempozyumu 15-16 Kasım 2001* içinde (s. 246-253). İzmir: Şanal Matbaacılık.

- Clark, P. (2000). *British clubs and societies 1580-1800: The origins of an associational world*. Oxford: OUP.
- Goodman, J. (1994). *Tobacco in history. The cultures of dependence*. London: Routledge.
- Özen, Muhammet İlyas. (2021). *Erzurum Müzesi'nde bulunan bir grup lüle*. (Yayımlanmamış Yüksek Lisans Tezi), Atatürk Üniversitesi, Erzurum.
- Öztürk, N. (2021). Tralleis Antik Kenti Kazı Çalışmaları. *Tralleis I – kemik buluntular içinde* (s. 3-19). Ankara: Bilgin Kültür Sanat Yayınları.
- Pococke, R. (1743). A description of the East and some other countries. Vol II. London, W. Bowyer.
- Robinson, R. (1985). Tobacco Pipes of Corinth and Athenian Agora (plates 33–64). *Hesperia*, Vol. 54, Princeton. Erişim adresi: <https://www.ascsa.edu.gr/uploads/media/hesperia/147907.pdf>
- Saraçoğlu, A. (2011). Hellenistic and Roman unguentaria from the necropolis of Tralleis. *Anadolu* (37), 1-42. Erişim adresi: <https://dergipark.org.tr/tr/download/article-file/779106>
- Saraçoğlu, A. (2022). Seyyah, gezgin ve ilk araştırmacıların gözünden Tralleis. *Hatıratın ışığında şehir, mekân ve kurgu II içinde* (s. 33-56). Ankara: Türk Tarih Kurumu Yayınevi.
- Sözen, M. ve Tanyeli, U. (1992). *Sanat kavram ve terimleri sözlüğü*. İstanbul: Remzi Kitabevi.
- Şen, K. ve Karasu, Y. E. (2020). Bitlis Kalesi Osmanlı Dönemi lülelerinin değerlendirilmesi. *Art-Sanat* (14), 413-440. Doi: 10.26650/artsanat.2020.14.0016.
- Topaloğlu, A. (2010). *Tralleis Latrinası ışığında Antik Dönemde latrinalar ve Tralleis Latrinası'nın 3D modellemesi*. (Yayımlanmamış Yüksek Lisans Tezi), Adnan Menderes Üniversitesi, Aydın.
- Uçar, H. (2019). Archaeological proof of enjoy at Tire Kutu Han: clay pipes. *Mediterranean Archeology and Archaeometry* (19), 2, 119-134. Doi: 10.5281/zenodo.3340095
- Ünal, C. (2014). 'Tralleis Definesi' Bizans İmparatoru III. Leon (717-741) dönemine ait altın sikkeler. *Birinci Uluslararası Anadolu para tarihi ve numismatik kongresi 25-28 Şubat 2013 bildiriler içinde* (s. 607-617). Antalya: Suna-İnan Kırac Akdeniz Medeniyetleri Araştırma Enstitüsü.
- Ünal, C., Özcihan, İ. ve Toy, M. (2021). A group of Roman and late antique bone objects found in ancient Tralleis. *Adalya*, (24), 269-296. <https://doi.org/10.47589/adalya.1036711>
- Ünal, C. ve Öztürk, N. (2022). Tralleis Cosmetic and Medical Instruments: Preliminary Consideration. *Journal of Ancient History and Archeology*, 9 (2). Doi: <http://dx.doi.org/10.1144779955//jj..vv98ii11>.
- Üreten, H. (2014). Tralleis : Augustus Neokratı [ΝΕΩΚΟΡΟΣ ΤΟΥ ΣΕΒΑΣΤΟΥ]. *Tarih Okulu Dergisi (TOD)*, XX, 333-390. Doi: <http://dx.doi.org/10.14225/Joh609>.

## KATALOG

### Katalog no.:1

**Envanter no.:** TRL.08.GYMVII.05

**Buluntu tarihi ve yeri:** 2008, 3sn:22.40, 4sn:23.00, 4sn derinlik +70

**Ölçüleri:** D.A. 2.3 cm, Ç.A. 2.7 cm, U.5.2 cm, Y. 3 cm

**Tanım:** Yuvarlak çanaklı tipte olan lülenin ağız kısmı kırıktır. Duman yolu ve çanak birbirine “V” şeklinde omurga ile bağlanmaktadır. Kırık olan ağzın hemen altında çağraz çizgilerden oluşturduğu bir şerit halinde süsleme yer almaktadır. Duman yolu bombeli bir bilezik ile sonlanmaktadır.

### Katalog no.: 2

**Envanter no.:** TRL-98 (88) T2

**Buluntu tarihi ve yeri:** 1998-K40-55/B10

**Ölçüleri:** D.A. 2.2 cm, Ç.A. 2.6 cm (kırık), U. 5.5 cm, Y. 3.4 cm

**Tanım:** Yuvarlak çanaklı tipteki lülenin çanak ve ağız kısımları kırıktır. Duman yolu ve çanak birbirine “V” şeklinde bir omurga ile bağlanmaktadır. Çanağın alt kısmında baskı tekniği ile oluşturulmuş, iç içe geçmiş ovaler ve ortasına üst üste yerleştirilmiş üç yuvarlak nokta ve ovaler arasında baklava dilimi şekli verecek şekilde yerleştirilmiş dörder noktadan oluşan bir süsleme şeridi yer almaktadır. Duman yolu alt ve üst kısımlarında noktalardan oluşan bir şeritle sınırlandırılmış bir bombe ile sonlanmaktadır.

**Katalog no.:** 3

**Envanter no:** Belirtilmemiş

**Buluntu tarihi ve yeri:** 2000, GYM 60-20/BO-15 Moloz yığını

**Ölçüleri:** D.A. 1.6 cm (kırık), Ç.A. 2.7 cm (kırık), U. 4.4 cm, Y. 3.1 cm

**Tanım:** Yuvarlak çanaklı tipteki lülenin ağız ve duman yolu kısımları kırık haldedir. Çanakta şeritler halinde birbirini çapraz kesen çizgilerin oluşturduğu baklava dilimi şeklinde bir süsleme şeridi yer almaktadır.

**Katalog no.:** 4

**Envanter no.:** TRL-99 YZY07

**Buluntu tarihi ve yeri:** 1999, Gymnasium Bizans Dükkanları Kazı Buluntusu

**Ölçüleri:** D.A. 1.3 cm (kırık), Ç.A. 2.6 cm (kırık), U. 3.8 cm, Y. 2.7 cm

**Tanım:** Yuvarlak çanaklı tipteki lülenin duman yolu ve çanağın yarısı kırık haldedir. Beyaz hamurlu lülenin çanağında kazıma yoluyla oluşturulmuş geniş bir süsleme şeridi yer almaktadır.

**Katalog no.:** 5

**Envanter no.:** TRL08. GYM VII 2

**Buluntu tarihi ve yeri:** 2008, Dolgu topraktan çıkarılmış.

**Ölçüleri:** D.A. 1.9 cm, Ç.A. 2.6 cm (kırık), U. 4.4 cm, Y. 1.6 cm

**Tanım:** Yuvarlak çanaklı lülenin gövde ve ağız kısımları kırık haldedir. Duman yolu gövdeyle “V” şeklinde bir omurga ile birleşmektedir. Çanak kısmı bu birleşme yerinin etrafından başlayan ve ağza doğru genişleyen çizgilerin oluşturduğu yivlerle şekillendirilmiştir.

**Katalog no.:** 6

**Envanter no:** Belirtilmemiş

**Buluntu tarihi ve yeri:** 1998, Arsenal 2.kat 1.tonoz önü dolgu toprak

**Ölçüleri:** D.A. 0.8 cm, Ç.A. 1.8 cm (kırık), G. 3.3 cm, Y. 4.7 cm

**Tanım:** Yuvarlak çanaklı lülenin ağız ve gövde kısmı kırık haldedir. Gövde kalın uçlu bir aletle yapılan, aşağıdan yukarı doğru uzayan çizgilerle yivlendirilmiştir. Duman yolu bombeli bir bilezik ile sonlanmaktadır.

**Katalog no.:** 7

**Envanter no:** TRL-99 YZY02

**Buluntu tarihi ve yeri:** 1999, Gymnasium Bizans Dükkanları Yüzey Buluntusu

**Ölçüleri:** D.A. 1.6 cm (kırık), Ç.A. 3.3 cm, U. 3 cm (kırık), Y. 4.3 cm

**Tanım:** Yuvarlak çanaklı lülenin duman yolu tamamen kırıktır. Gövdede, çanağın altından başlayarak ağza doğru uzayan şeritlerle yivler oluşturulmuştur.

**Katalog no.:** 8

**Envanter no:** TRL.08.GYM.VI.2

**Buluntu tarihi ve yeri:** 2008, Gymnasium, 2sn 5.15m, 3sn 5.62 m, 3 sn derinlik 73 cm

**Ölçüleri:** D.A. 2.5 cm, Ç.A. 2 cm (kırık), Y. 4.2 cm, U. 5.6 cm

**Tanım:** Yuvarlak çanaklı lülenin gövde ve ağız kısmının tamamına yakını kırıktır. Duman yolu govdeye "V" şeklinde bağlanmaktadır. Çanağın duman yolu ile bağlantı yerinden çıkan ve ağız kenarına kadar devam eden çizgilerle gövde yivlendirilmiştir. Lülenin üzerindeki yanık izlerinden kullanılmış olduğu anlaşılmaktadır.

**Katalog no.:** 9

**Envanter no:** TRL08.GYMVII.06

**Buluntu tarihi ve yeri:** Belirtilmemiş, 3 sn: 22.40, 4sn: 23.00, 4sn. derinlik +70

**Ölçüleri:** D.A. 2 cm, Ç.A. 2.3 cm (kırık), U. 4.7 cm, Y. 3.7 cm

**Tanım:** Yuvarlak çanaklı tipteki lülenin çanak ve ağız kısmının büyük bir bölümü kırık haldedir. Eser Kat. no.8 ile aynı çanak ve duman yolu formuna sahiptir.

**Katalog no.:** 10

**Envanter no.:** Belirtilmemiş

**Buluntu tarihi ve yeri:** 2002, Yüzey temizliği

**Ölçüleri:** D.A. 2.3 cm, Ç.A. 3.5 cm, U. 6.3 cm, Y. 3.4 cm

**Tanım:** Yuvarlak çanaklı tipteki lüle sağlam olarak bulunmuştur. Çanak ve boyun kısımları kalın dilimlerden oluşmaktadır. Duman yolu ve çanak birbirine "V" şeklinde bir omurga ile bağlanmaktadır. Duman yolu ağız kısmında dilimlerin bitişinde kalan üçgen boşluklar farklı boylarda yedi dilimin yerleştirilmesiyle oluşan geometrik şekillerle doldurulmuştur. Çanak ağzında ise bu boşluklar baklava dilimi şeklindeki girintilerle doldurulmuştur. Lülenin boyun kısmında bir yazı/mühür bulunmaktadır.

**Katalog no.:** 11

**Envanter no.:** Belirtilmemiş

**Buluntu tarihi ve yeri:** 2001, GYM 620-40 Bo-15 B13 içi

**Ölçüleri:** D.A.2.6 cm, Ç.A. 2.8 cm, U. 5.6 cm, Y. 2.9 cm

**Tanım:** Lüle yuvarlak çanaklı tiptedir. Çanak tabanda üçgene yakın beş eşit birime bölünmüş, her birimin geniş kenarına birer çiçek motifi eklenmiştir. Çanağın gövdesinde ön ve yan cephelerinde baklava dilimi şeklindeki dört dörtgenin bir araya getirilmesi ile oluşturulmuş geometrik süslemeler yer almaktadır.

**Katalog no.:** 12

**Envanter no:** TRL-98 (89) T3

**Buluntu tarihi ve yeri:** 1998, K-40-55/B10

Ölçüleri: **D. A.** 2.6 cm, **Ç. A.** 3 cm (kırık), **U.** 5.5 cm, **Y.** 3 cm

**Tanım:** Basık yuvarlak çanaklı tipteki lülenin ağız kısmı kırıktır. Duman yolu oldukça kısa olan lüle aynı zamanda iç ve dış yüzeyinde duman izleri bulunmaktadır. Çanak ve duman yolu birbirine “V” şeklinde bir omurga ile bağlanmaktadır. Çanağın bombeli alt kısmı dikey olarak sıralanmış noktalardan oluşan çizgilerle süslenmiştir. Aynı süslemeye yatay olarak çanak ve duman yolu ağız kısmında da yer verilmiştir. Ayrıca duman yolunun iki yanında da usta ya da atölye ismi olabilecek yazılar bulunmaktadır.

**Katalog no.:** 13

**Envanter no:** TRL-08 GYM VII G1

**Buluntu tarihi ve yeri:** 2008, Dolgu topraktan çıkarılmış

Ölçüleri: **D.A.** 2 cm, **Ç.A.** 2 cm (kırık), **U.** 5.5 cm, **Y.** 2.6 cm

**Tanım:** Basık yuvarlak tipteki lülenin ağız kısmı kırıktır. Lüle beyaz hamurla yapılmış ve dışı sırla kaplanmıştır. Çanak kısmı altta merkezden dışa doğru genişleyen on beş kalın çizgi ile hareketlendirilmiştir. Gövdenin alt kısmından yukarıya doğru sırayla şeritler halinde düz ve zikzak çizgilerin oluşturduğu süsleme şeritleri görülmektedir. Bunun üzerinde oval şeritlerin oluşturduğu bir süsleme şeridi yer almaktadır. Duman yolu da ağız kısmına doğru dilimli süslemenin oluşturduğu katmana sahiptir. Bunun hemen altında bir damga yer almaktadır.

**Katalog no.:** 14

**Envanter no:** TRL-99 YZY

**Buluntu tarihi ve yeri:** 1999, Gymnasium Bizans Dükkanları Yüzey Buluntusu

Ölçüleri: **D.A.** 2.4 cm, **Ç.A.** 3.2 cm, **U.** 5.5 cm, **Y.** 4 cm

**Tanım:** Lale biçimli çanaklı lüle bütüne yakın olarak ele geçmiştir. Boyun ve çanağın birleştiği gemi omurgası sivri uçlu bir aletin batırılmasıyla oluşan noktalarla belirginleştirilmiştir. Çanağın dış yüzeyinde baskıyla oluşturulmuş papatya şeklinde çiçek motifleri bulunmaktadır.

**Katalog no.:** 15

**Envanter no:** TRL.08.GYM.VI.4

**Buluntu tarihi ve yeri:** 2008, 2 sn: 13.50m, 3 sn: 13.80m, 3 sn Derinlik -40 cm

Ölçüleri: **D.A.** 1.9 cm, **Ç.A.** 2.6 cm (kırık), **U.** 4.4 cm, **Y.** 1.6 cm

**Tanım:** Ağız kısmı kırık olarak ele geçen lüle, lale biçimli çanaklı tiptedir. Boyun kısmı oldukça kısa tasarlanan lülenin yüzeyinde herhangi bir süsleme bulunmamaktadır. Ağız kısmındaki duman izlerinden kullanılmış olduğu düşünülmektedir.

**Katalog no.:** 16

**Envanter no:** TRL-99 YZY03

**Buluntu tarihi ve yeri:** 1999, Gymnasium Bizans Dükkanları Yüzey Buluntusu

Ölçüleri: **D.A.** 2.5 cm, **Ç.A.** 2.9 cm, **U.** 5.6 cm, **Y.** 5.2 cm

**Tanım:** Lale biçimli çanaklı lüle, ağız kısmı kısmen kırık olarak bulunmuştur. Çanak kısmının gövdesinde yumurta biçiminde oval şekillerden oluşan bir süsleme şeridi bulunmaktadır.

**Katalog no.: 17****Envanter no:** TRL-99 YZY04**Buluntu tarihi ve yeri:** 1999, Gymnasium Bizans Dükkanları Yüzey Buluntusu

Ölçüleri: D.A. 2.4 cm, Ç.A. 3 cm, U. 5.7 cm, Y. 4 cm

**Tanım:** Lale biçimli çanaklı lüle Kat.no.15'teki örneğin aynısı özelliklere sahiptir.**Katalog no.: 18****Envanter no:** TRL-98 (90) T4**Buluntu tarihi ve yeri:** 1998, K40-55/B10

Ölçüleri: D.A. 1.2 cm (kırık), Ç.A. 2.3 cm, U. 3 cm (kırık), Y. 4cm

**Tanım:** Beyaz hamurlu lüle boynun tamamı ve ağzın bir kısmı kırılmış halde bulunmuştur. Yuvarlak formlu çanağın alt kısmında kabartma bir bilezik ve bu bileziğin üzerine belli aralıklarla yerleştirilmiş çiziklerden oluşan bir süslemeye yer verilmiştir. Boyun ve çanak gemi omurgası olmadan birleştirilmiştir.**Katalog no.: 19****Envanter no:** TRL-99 YZY05**Buluntu tarihi ve yeri:** 1999, Gymnasium Bizans Dükkanları Yüzey Buluntusu

Ölçüleri: D.A. 2.7 cm, Ç.A. 3.2 cm, U. 5.7 cm, Y. 4.3 cm

**Tanım:** Silindir çanaklı lüle, ağız bölümü kısmen kırık halde bulunmuştur. Gemi omurgası bölümündeki noktalarla oluşturulmuş hareket dışında lülenin yüzeyinde herhangi bir süslemeye yer verilmemiştir. Çanağın iç kısmındaki kararmalardan lülenin kullanılmış olduğu anlaşılmaktadır. Boyun kısmı oldukça kısa tutulmuştur.**Katalog no.: 20****Envanter no:** Belirtilmemiş**Buluntu tarihi ve yeri:** 2002, Yüzey temizliği

Ölçüleri: D.A. 2.2 cm, Ç.A. 3 cm (kırık), U. 5.5 cm, Y. 4 cm

**Tanım:** Eser, ağız bölümü kısmen kırık olarak ele geçmiştir. Duman yolu ağzı ve çanağın alt kısımlarında süslemelere yer verilmiştir. Çanaktaki süsleme gemi omurgasının "V" şeklindeki ayrımından yukarı doğru çizilmiş çizgiler ve üzerindeki yer alan şeritten oluşmaktadır. Duman yolu ağzında ise y,ne bir bilezik ve çevresinde birbirine paralel kısa çizgilerden oluşan bir süsleme yer almaktadır.**Katalog no.: 21****Envanter no:** TRL-07 GYM.III (7)**Buluntu tarihi ve yeri:** 2007, 1sn. 5.97 2sn. 7.50 D. 154.593

Ölçüleri: D.A. 1.5 cm (kırık), Ç.A. 3 cm, U. 3.2 cm, Y. 4.1 cm

**Tanım:** Silindir çanaklı lüle duman yolunun tamamı ve çanak ağzının bir kısmı kırık olarak ele geçmiştir. Duman yolu ve çanak birbirine "V" şeklinde bir omurga ile bağlanmaktadır. Silindir çanağın orta kısmında sivri uçlu aletlerin bastırılmasıyla oluşturulmuş iki şerit süsleme yer almaktadır. Bu iki şerit arasında içbükey bir kavisle çanağın yüzeyinin hareketlendirildiği görülmektedir.

**Katalog no.:**22 **Envanter no:** TRL-2008 GYM A01

**Buluntu tarihi ve yeri:** 2008, 3 sn. 17.90 m, 4 sn derinlik +40 cm 4 sn 21.30 m

**Ölçüleri:** **D.D.** 0.8 cm, **Ç.A.** 2.4 cm, **Y.** 4.6 cm, **G.** 3.4 cm

**Tanım:** Süzgeç çanaklı formdaki lüle ağız kısmı kırık olarak bulunmuştur. İç yüzeyindeki siyah izler, kullanılmış olduğunu göstermektedir. Dış yüzeyinde ise beyaz helezonik çizgilerle oluşturulmuş süslemenin izlerine rastlanmaktadır.

**Katalog no.:** 23

**Envanter no.:** TRL-2008 GYM A02

**Buluntu tarihi ve yeri:** 2008, 3 sn. 17.90 m, 4 sn derinlik +40 cm 4 sn 21.30 m

**Ölçüleri:** **D.D.** 0.8 cm, **Ç.A.** 1.5 cm, **Y.** 3.7 cm, **G.** 3.3 cm

**Tanım:** Süzgeç çanaklı lülenin ağız kısmının tamamı ve gövdenin bir bölümü kırık haldedir. Dış yüzeyinde kırmızı hamur üzerinde beyaz çizgilerle oluşturulmuş süsleme yer almaktadır.

**Katalog no.:** 24

**Envanter no:** TRL-99 YZY 08

**Buluntu tarihi ve yeri:** 1999, Gymnasium Bizans Dükkanları Yüzey Buluntusu

**Ölçüleri:** **D.A.** 0.9 cm, **Ç.A.** 2.3 cm, **Y.** 4 cm, **G.** 3.4 cm

**Tanım:** Süzgeç çanaklı tipteki lüle ağız kısmındaki kırıklar dışında bütüne yakın halde bulunmuştur. Yüzeyinde kalın fırça darbeleri ile yapılmış beyaz renkli helezonik çizgilerden oluşan süsleme izlerine rastlanmaktadır.

**Katalog no.:**25

**Envanter no:**TRL-98 (92) T6

**Buluntu tarihi ve yeri:** 1998, K40-55/B10

**Ölçüleri:** **D.A.** 0.9 cm, **Ç.A.** 2 cm, **Y.** 3.6 cm, **G.** 3cm

**Tanım:** Süzgeç kaideli tipteki lülenin ağız kısmı kırıktır. Dış yüzeyinde bu tipteki diğer örneklerle ortak olan süsleme bulunmaktadır.

**Katalog no.:** 26

**Envanter no:** TRL-99 YZY09

**Buluntu tarihi ve yeri:** 1999, Gymnasium Bizans Dükkanları Yüzey Buluntusu

**Ölçüleri:** **D.A.** 1 cm, **Ç.D.** 2 cm (kırık), **G.** 3 cm, **Y.** 1.6 cm

**Tanım:** Süzgeç çanaklı lülenin yalnızca çanağın kaidesine ulaşılabilmiştir. Aşınmış yüzeyinde beyaz astarla yapılmış süsleme izlerini yakalamak mümkündür.

**Katalog no.:** 27

**Envanter no:** TRL-2001 GYM B13-04

**Buluntu tarihi ve yeri:** 2001, Gymnasium B13 içi G20-40 B-15



Ölçüleri: **D.D.** 0.9 cm, **Ç.D.** 1 cm, **U.** 3 cm, **Y.** 1.7 cm

**Tanım:** Süzgeç çanaklı lülenin çanağın kaidesi ancak günümüze gelebilmiştir. Bu eserde de dış yüzeyde helezonik çizgilerle oluşturulmuş süslemeleri görmekteyiz.

**Katalog no.:** 28

**Envanter no:** TRL.08.GYM VII 4

**Buluntu tarihi ve yeri:** 2008, 3 sn. 17.90 m, 4 sn derinlik +40 cm 4 sn 21.30 m

Ölçüleri: **D.A.** 0.9 cm, **Ç.A.** 1.5 cm, **Y.** 4.8 cm, **G.** 3 cm

**Tanım:** Kaideli süzgeç çanaklı tiptedir. Ağız kısmı kırık olarak ele geçmiştir. İç yüzeyindeki duman izlerinden, bu lülenin döneminde kullanılmış olduğu anlaşılmaktadır.

**Katalog no.:** 29

**Envanter no:** TRL 99 HK

**Buluntu tarihi ve yeri:** 1999, Yüzey temizliği

Ölçüleri: **D.A.** 1.1 cm, **Ç.A.** 1.30 cm, **Y.** 3.3 cm, **G.** 2.8 cm

**Tanım:** Kaideli süzgeç çanaklı tiptedir. Çanak, süzgecin üzerinden itibaren kırık haldedir. Kaide kısmında da deformasyonlar mevcuttur. Süzgeç çanaklı tipte gördüğümüz süslemenin aynısını bu eserde de görmekteyiz.

**Katalog no.:** 30

**Envanter no:** Belirtilmemiş

**Buluntu tarihi ve yeri:** 2001, Gymnasium ağlama duvarının doğusu

Ölçüleri: **D.A.** 2.3 cm, **Ç.A.** 2.6 cm, **U.** 5.3 cm, **Y.** 2.5 cm

**Tanım:** Kaideli süzgeç çanaklı tiptedir. Süzgecin üst kısmı günümüze ulaşamamıştır. Kırmızı hamurun üzerine gelişigüzel olarak kalın uçlu bir fırçayla sürülen astar ile lülenin dış yüzeyi hareketlendirilmiştir.

**Katalog no.:** 31

**Envanter no:** TRL-2008 GYM A03

**Buluntu tarihi ve yeri:** 2008, 3 sn. 17.90 m, 4 sn. derinlik +40 cm 4sn. 21.30 m

Ölçüleri: **Ç.A.** 1.8 cm, **Y.** 3 cm, **G.** 3 cm

**Tanım:** Kaideli süzgeç çanaklı tiptedir. Yalnızca çanağın gövdesi günümüze gelebilmiştir, kaide ve ağız kısmı kırıktır. Yüzeyinde beyaz astardan helezonik çizgilerle süsleme yer almaktadır.

**Katalog no.:** 32

**Envanter no:** TRL-2008 GYM A04

**Buluntu tarihi ve yeri:** 2008, 3sn. 17.90 4sn. derinlik +40 sn 21.30 m

Ölçüleri: **Ç.A.** 2 cm, **Y.** 3 cm

**Tanım:** Süzgeç çanaklı tipin ağız bölümü olduğu düşünülmektedir. Süzgeç çanaklı tipte gördüğümüz süslemenin ağızda da yer aldığını söylemek mümkündür.

**Katalog no.: 33**

**Envanter no:** TRL-2008 GYM A05

**Buluntu tarihi ve yeri:** 2008, 3 sn. 17.90 m, 4 sn derinlik +40 cm 4 sn 21.30 m

**Ölçüleri:** D.Y.Ç. 2 cm, Y. 4.4 cm

**Tanım:** Süzgeç çanaklı tipin ağız bölümü olduğu düşünülmektedir. İç yüzeyindeki yanıklardan, kullanılmış olduğu çıkarımında bulunmak mümkündür.

**Katalog no.: 34**

**Envanter no:** TRL-2008 GYM A06

**Buluntu tarihi ve yeri:** 2008, 3 sn. 17.90 m, 4 sn derinlik +40 cm 4 sn 21.30 m

**Ölçüleri:** D.Y.Ç. 3 cm, Y. 2 cm

**Tanım:** Süzgeç çanaklı tipe ait gövde parçasıdır.

**Katalog no.: 35**

**Envanter no:** TRL-98 (91) TS

**Buluntu tarihi ve yeri:** 1998, K40-55/B10

**Ölçüleri:** Ç.A.: 2.5 cm, Y. 5.2 cm, G.G. 2.2 cm

**Tanım:** Süzgeç çanaklı tipe ait süzgeç ve ağız parçasıdır. Yüzeyinde beyaz astardan çizgilerle oluşturulmuş süsleme mevcuttur.

**Katalog no.: 36**

**Envanter no:** TRL-2001 GYM B13-05

**Buluntu tarihi ve yeri:** 2001, Gymnasium B13 içi, G20-40 B-15

**Ölçüleri:** U.3.4 cm, K. 0.6 cm

**Tanım:** Kırık şekilde ele geçmiş gövde parçasıdır. Duman yolu ve çanağın birleştiği gemi omurgası bölümüdür.

**Katalog no.: 37**

**Envanter no:** TRL-2001 GYM B13-05

**Buluntu tarihi ve yeri:** 2001, Gymnasium B13 içi G20-40 B-15

**Ölçüleri:** U. 3.4 cm, K. 0.6 cm

**Tanım:** Kırık şekilde ele geçmiş gövde parçasıdır. Duman yolu ve çanağın birleştiği gemi omurgası bölümüdür.

**Katalog no: 38**

**Envanter no.:** TRL-99 YZY 06

**Buluntu tarihi ve yeri:** 1999, Gymnasium Bizans Dükkanları Yüzey Buluntusu

**Ölçüleri:** D.A. 2.3 cm, U. 5.5 cm, Y. 3 cm

**Tanım:** Çanak kısmının tamamına yakını kırıktır. Yuvarlak çanaklı olduğu düşünülmekle birlikte, sınıflandırma yapabilmeye olanak sağlayacak veri sunmaması sebebiyle herhangi bir kategoriye dahil edilmemiştir.

**Katalog no.: 39****Envanter no:** TRL-99 YZY10**Buluntu tarihi ve yeri:** 1999, Gymnasium Bizans Dükkanları Yüzey BuluntusuÖlçüleri: **D.A.** 3 cm**Tanım:** Çanak tipi konusunda bilgi vermeyen duman yolu parçasıdır.**Katalog no.: 40****Envanter no:** TRL-98 (93) T7**Buluntu tarihi ve yeri:** 1998, K40-55/B10Ölçüleri: **D.A.**2.5 cm, **Ç.A.** 2.6 cm (kırık), **U.** 3 cm (kırık), **Y.** 3.5 cm (kırık)**Tanım:** Duman yolu tamamen korunmuş ancak çanağın büyük bir kısmı tahrip olmuştur. Çanağın günümüze ulaşabilen küçük bir kısmındaki süsleme, bu çalışmadan incelenen lale biçimli çanaklı lülelerdeki benzese de tipolojik bir sınıflandırma yapılacak kadar veri sunmamaktadır.**Katalog no.: 41****Envanter no:** TRL-08 GYM VII-II**Buluntu tarihi ve yeri:** Belirtilmemiş, Gymnasium VII. AçmaÖlçüleri: **Ç.A.** 1.4 (kırık), **U.** 3.1 cm, **Y.** 2.8 cm**Tanım:** Çanağın neredeyse tamamı kırık halde ele geçmiş lüle buluntusudur. Beyaz hamurdan yapılmış ve siyah astarla kaplanmıştır. Günümüze ulaşan duman yolunda duman yolunun ağız kısmına yakın bir bölümünde dışbükey bir bileziğe yer verilmiştir.**Katalog no.: 42****Envanter no:** TRL-2001 GYM B-13 01**Buluntu tarihi ve yeri:** 2001, Gymnasium B13 içi G20-40 B-15Ölçüleri: **D.Y.** 2 cm, **U.** 4.5 cm**Tanım:** Yalnızca duman yolu ele geçmiş lüle buluntusudur. Yüzeyindeki deformasyondan anlaşıldığı üzere beyaz hamur üzerine kırmızı astarlıdır.**Katalog no.: 43****Envanter no:** TRL-2001 GYM B13-02**Buluntu tarihi ve yeri:** 2001, Gymnasium B13 içi, G20-40 B15Ölçüleri: **D.Y.** 2 cm, **U.** 3 cm**Tanım:** Yalnızca duman yolu ele geçmiş lüle buluntusudur. Beyaz hamurludur.**Katalog no.: 44****Envanter no:** TRL-2001 GYM B13-03**Buluntu tarihi ve yeri:** 2001, Gymnasium B13 içi G-20 40 B15Ölçüleri: **D.Y.** 2 cm **U.** 3.6 cm**Tanım:** Yalnızca duman yolu ele geçmiş lüle buluntusudur. Beyaz hamurludur.

## EXTENDED ABSTRACT

### Purpose

In light of archaeological data, there are important and valuable publications in the literature about the ancient period of the city of Tralleis. However, when we come to the city's Ottoman period, this information is limited only to the short notes taken by travelers who visited the Ottoman lands at that time. The tobacco pipes, which entered the Ottoman lands in the 17th century and were an important tool for consuming tobacco, which was widely consumed, contain data directly about the city's Ottoman period. This article aims to shed light on the city's Ottoman period and to examine the pipe pipes found in the excavations carried out in the ancient city of Tralleis between 1998-2008 typologically and to contribute them to the literature.

### Design and Methodology

As stated in the chronicles, tobacco, which entered Ottoman lands around the beginning of the 17th century, was consumed individually in homes as well as in public areas such as palaces and coffeehouses. In Ottoman lands, tobacco was placed in a pipe at the end of one stick, while the other end had a mouthpiece. While new duties related to tobacco emerged in the palace, the number of coffeehouses also increased. The increase in tobacco consumption and the way it was consumed led to an increase in pipe production and its own formation. Pipe smoking, which continued until the beginning of the 20th century, has lost its function today due to the consumption of tobacco wrapped in paper. Today, it is possible to come across pipes in museums, private collections or excavations. Pipes that we do not encounter in daily use today are evaluated as important data that shed light on the Ottoman period in excavations. Therefore, regardless of the period in which they are found, pipe pipes lead us directly to the Ottoman period. In this study, 44 pipes from the Ottoman period found in the city of Tralleis were examined. This article started with a literature study, then a typology was created by considering the bowl form of the pipes and this was stated in the introduction. Accordingly, four types and a subtype of two of these types were defined. Images of the same type were placed under the relevant text with their drawings. A catalogue was included at the end of the article. The catalogue is in a parallel order with the information in the text. In addition to the inventory information, each work was briefly introduced in the catalogue. In the evaluation section, in addition to the typology, colour and ornamentation were also discussed. Since the majority of the materials examined were surface findings, the dating was supported by a literature study by referring to similar examples from ancient cities in Western Anatolia.

### Findings

In the light of the findings obtained in this study, it is possible to say that life continued around the ancient ruins during the Ottoman Period. In addition, a typology was made based on the pipes found during surface cleaning and 4 types were determined: round, tulip-shaped, cylindrical and with a strainer bowl; Two more subtypes have been identified, namely flattened round and pedestal filter bowl type pipes. When evaluated in terms of decorations, we generally see decorations in the form of strips on the body of the bowl and in the form of grooves on the body. However, very few examples contain seals. While we saw floral motifs created by printing in a single example, it was determined that there was no decoration in two examples.

It is very difficult to talk about a unity in terms of material, color, decoration and typology in these pipes found as excavation finds. The fact that these pipes, which do not represent a quantitative abundance over a period of about ten years, differ so much in both typology and decoration, distances the author from the idea that there is a production center here. However, in the light of today's information, no data can be found indicating that there is such a thing as

a coffeehouse where mass consumption takes place. So this confirms the conclusion that the pipes examined may be the remains of people living around the city or of researchers and writers who visited the ruins of the city.

### **Research Limitations**

It is known that tobacco entered Ottoman lands in the 17th century. In this case, if we have data on tobacco pipes in an excavation area, this leads us to examine the Ottoman Period. Therefore, this study focuses on the Ottoman Period of the ancient city of Tralleis. The tobacco pipes found in the excavations carried out between 1998-2008, which we consider as the remains of the Ottoman period of the city, constitute the subject of this study. The examined tobacco pipes were evaluated according to their bowl types and were evaluated considering that the city was in ruins during the Ottoman period and that life continued in its surroundings.

### **Implications (Theoretical, Practical and Social)**

The city of Tralleis has been visited by foreign travelers for the purpose of discovery since the 18th century, and some of these visits have been documented and published and have survived to the present day. Apart from these, the sources providing data on the Ottoman period of the city are quite limited. This study examined the pipes of the city from the Ottoman period. However, in the future, examining other materials related to the Ottoman period of the city will contribute to obtaining more comprehensive information on this subject. In addition, travelogues are very important data sources both visually and literarily. A more in-depth examination of travelogues about the city will be effective in shedding light on the Ottoman period of the city.

### **Originality/Value**

There are qualified scientific studies that shed light on the ancient period of the city based on the artifacts found as a result of excavations that have been going on for many years. With this article, a group of materials belonging to the Ottoman period of the city has been examined for the first time. The works examined were introduced to the art history literature for the first time with this study.

