

Syedra Antik Kenti Büyük Hamam Yapısı'nın Palaestra Mozaikleri

[THE PALAESTRA MOSAICS OF THE GREAT BATH STRUCTURE IN SYEDRA
ANCIENT CITY]

Hatice ERGÜRER

Keywords

Syedra Ancient City, Great Bath, palaestra mosaics, Roman period, Late Antiquity.

Anahtar Kelimeler

Syedra Antik Kenti, Büyük Hamam, Palaestra Mozaikleri, Roma Dönemi, Geç Antik Çağ.

ABSTRACT

Syedra Ancient city located within the mountainous region of Cilicia (Cilicia Tracheia), is situated in Seki village, approximately 20 km from the center of Alanya district in Antalya province. Positioned 400 meters above sea level, the city takes its name from the 'Sedre Stream.' The city is located on a relatively high hill and its extending slopes toward the coast. Systematic excavations began in 2019, with work being carried out simultaneously in the frigidarium section of the Great Bath and the Palaestra. During these excavations, the Roman Period floor mosaics and the Late Antique pool of the palaestra were uncovered. This study examined the floor mosaics of the palaestra and the Late Period pool. Analogical, stylistic, and typological evaluations led to the conclusion that the Roman Period mosaic pavement of the Great Bath's palaestra can be dated to the early or mid-3rd century AD, while the Late Antique pool can be dated to the late 5th or the early 6th century AD.

ÖZET

Dağlık Kilikia Bölgesi (Cilicia Tracheia) kentleri içerisinde bulunan Syedra Antik Kenti Antalya İli'nin Alanya İlçesi'nde, ilçe merkezine yaklaşık 20 km uzaklıktaki Seki Köyü'nde yer almaktadır. Denizden 400 m yükseklikteki kent, ismini "Sedre Çayı" ndan almaktadır. Yüksekçe bir tepe ve onun kıyıya uzanan eteklerine konumlandırılmış kentte, 2019 yılında ilk sistemli kazılar gerçekleştirilmiş ve çalışmalar Büyük Hamam'ın frigidarium bölümüyle eş zamanlı olarak palaestrada da yürütülmüştür. Bu çalışmalar sırasında palaestranın Roma Dönemi taban mozaikleri ve Geç Antik Çağ havuzu açığa çıkartılmıştır. Söz konusu bu çalışmada palaestraya ait taban mozaikleri ve geç dönem havuzu incelenmiş, yapılan analogik, stilistik ve üslupsal değerlendirmeler sonucu Büyük Hamam'ın palaestrasına ait Roma Dönemi mozaik döşemin MS 3. yüzyıl başı ya da ortalarına, Geç Antik Dönem havuzunun ise en geç MS 5. yüzyıl sonu veya 6. yüzyılın başlarına tarihlenebileceği anlaşılmıştır.

Giriş

Syedra Antik Kenti, Antalya'nın Alanya İlçesi'ne bağlı Seki Köyü sınırları içerisinde yer almaktadır. Denizden yaklaşık 400 m yükseklikte, bölge halkının "Asar Tepe" olarak isimlendirdiği yüksekçe bir zirve ve onun kıyıya uzanan eteklerinde kurulmuştur.¹ (Fig. 1) Kentin ismini, Kilikya ile Pamphylia Bölgesi arasında sınır oluşturan "Sedre Çayı" ndan aldığı düşünülmektedir.² Bir liman

şehri olma özelliği taşıyan kentin, antik kaynaklar, yerleşim dokusu ve epigrafik verileri Cilicia Tracheia (Dağlık Kilikya) özelliği gösterdiğini ortaya koymaktadır.³

Kentte Arkaik ve Hellenistik Dönem'lerin varlığı seramikler yoluyla bilinmekte⁴ ancak Geç Hellenistik Dönem ile mimari ve epigrafik bulguların

¹ Ergürer ve Ergürer 2023: 41.

² Hüber 1967: 44; Bean 1976: 871; French 2014:11.

³ Can 2017a: 38.

⁴ Arkaik Dönem seramikleri Dr. Öğr. Üyesi H. Ergürer tarafından incelenmiş olup yayın sürecindedir.

yoğunluk kazandığı anlaşılmaktadır.⁵ Kentteki yapılaşmanın arttığı MS 2-4. yüzyıl ise Syedra'nın en parlak dönemi olarak görülmektedir. Bununla birlikte kentin MS 12. yüzyıla kadar bir piskoposluk merkezi olduğu bilinmekte ve MS 13. yüzyıla kadar da iskân gördüğü, yüzeyden ele geçen sınırlı sayıdaki Anadolu Selçuklu Dönemi seramiklerinden anlaşılmaktadır.⁶

Syedra'da 2019 yılında başlayan ilk sistemli kazılar⁷ Büyük Hamam'ın frigidarium bölümünde gerçekleştirilmiştir. 21,91 m uzunluğa ve 7,9 m genişliğe sahip frigidariumun, apsis kısmında başlayan çalışmalar sonucu, bir taban mozaığına ulaşılmış ve söz konusu mozaik 2020 yılında tamamen açığa çıkartılmıştır. Eşine nadir rastlanabilecek 164,2 metrekarelik taban mozaığında "Harekles'in On İki İşi" nin betimlendiği görülmüştür.⁸ (Fig. 2) Aynı yıl içerisinde Büyük Hamam'ın batısında yer alan palaestra bölümünde de çalışmalar başlatılmış ve bu alanın güneyi, kuzeyi ve batısında kısmen korunmuş mozaikli bir tabana ve 8,70 x 8,70 m ebatlarında zemini mozaikle kaplı bir havuza ulaşılmıştır. Havuzun zemin mozaikleri bitkisel ve geometrik bezemelerden oluşurken, palaestranın taban mozaığının yalnızca geometrik bezemelerden oluştuğu görülmüştür.

Bu çalışma ile palaestranın mozaikleri "Roma Dönemi" ve "Geç Antik Dönem/Erken Hristiyanlık" mozaikleri olmak üzere iki başlık altında değerlendirilecek, mozaiklerin üslup özelliklerinin belirlenmesinde önemli bir rol oynayan geometrik, bitkisel veya figüratif bezemeler ışığında benzer örneklerin karşılaştırılması yapılarak, palaestranın ve havuzun yapım tarihlerinin tespit edilmesi ve mozaiklerin tanıtılması sağlanacaktır.

Palaestra'nın Roma Dönemi Mozaikleri

Antik Çağ'da hamamların halkın arınma ve

temizlenmesinin ötesinde kişisel bir yenilenme ve kökleri derinlere uzanan sosyal ve kültürel bir alışkanlık olduğu düşünülmektedir.⁹ Roma'da "Thermae" olarak adlandırılan bu yapılar, devlet veya şehrin ileri gelenleri tarafından inşa edilir ve geniş kitlelerce ulaşılabilir olmaları sağlanırdı.¹⁰ Daha çok eksensel ve simetrik düzene dayanan bu imparatorluk tipi hamamlar frigidarium (soğukluk), tepidarium (ılıkılık) ve caldarium (sıcaklık) dan oluşan bir plan yansıtmakta ve frigidariuma yapılan eklemelerle hamam genişletilmektedir.¹¹ Bu hamamların içerisinde geniş bahçe ve spor alanlarının (gymnasium) yanı sıra ana hamam blokunun çevresinde yer alan yarı-kültürel işleve sahip bir dizi ikincil mekânda bulunmaktadır.¹² Ayrıca yakınma öncesi hafif egzersiz veya oyunlar için tasarlanmış, içerisinde yürüyüş ya da sohbetin de edilebileceği sütun dizileri ile çevrelenmiş palaestra da (avlu) hamamının ayrılmaz mimari unsurları arasında yer almaktadır.¹³ Yegül, Roma İmparatorluk Dönemi'nde "hamam-gymnasium" olarak adlandırdığı Anadolu'daki bu mimari tipin, alçak ve ahşap çatılı mekânların çevrelediği sütunlu ve revaklı bir avlu (palaestra) ve bu avlunun bağlandığı kalın duvarlı, tonozlu, ana hamam bloğundan oluştuğunu, bunların hamam ile gymnasium birleşimi olduğunu bildirmektedir.¹⁴

Mimari düzenlemesi ile imparatorluk tipi "hamam-gymnasium" ların bir örneğini oluşturan Syedra Büyük Hamamı'nda, 2019 yılından itibaren gerçekleştirilen çalışmalarda, başta frigidarium olmak üzere, tepidarium, caldarium, apodyterium (?) ve palaestra bölümleri açığa çıkartılmıştır. (Fig. 3) Çalışma konumunu oluşturan hamamın palaestra bölümü ise frigidariumun doğusunda yer almaktadır. (Fig. 4) Yaklaşık olarak 16,20 x 12,60 m ölçülerindeki palaestranın, Roma Dönemi'ne ait mozaikleri güney, kuzey ve batı koridorlarda kısmen korunmuş halde ele geçmiştir. Tümü opus tessellatum tekniğinde yapılmıştır. Her bir koridorda yer alan mozaiklerin tesseraları benzer renk ve tonlarda iken mozaik desenleri birbirinden farklılık göstermektedir. Bunlardan palaestranın güneyinde yer alan

5 Bean ve Mitford 1962: 192.

6 Tarihçeye dair detaylı bilgi için bkn.: Ergürer ve Ergürer 2023: 42-46.

7 2019 yılı kazı çalışmaları Alanya Arkeoloji Müzesi başkanlığında Doç. Dr. Ertuğ Ergürer'in bilimsel danışmanlığında başlatılmış ve 2020 yılından itibaren Doç. Dr. Ertuğ Ergürer'in kazı başkanlığında çalışmalar sürdürülmektedir.

8 Syedra Büyük Hamamı'nın frigidarium taban mozaığı hakkında detaylı bilgi için bkn.: Ergürer 2023: 157-186.

9 Yegül 2006: 15.

10 Yegül 2014: 300.

11 Yegül 2014: 305.

12 Yegül 2006: 17.

13 Yegül 2006: 53.

14 Yegül 2008: 104.

ve doğu-batı yönünde uzanan mozaikli koridor 3, 42 m genişliğe ve 6, 70 m uzunluğa sahiptir. Günümüze sadece 2, 25 x 2, 00 m'lik bir kısmı ulaşabilen bu kısımdaki mozaik, 11 ile 16 mm arasında değişen kireç taşı tesseralar¹⁵ kullanılarak bezenmiştir. (Fig. 5) En dışındaki bordürde tessera yoğunluğu 1 desimetre kareye 56 taştan oluşurken, geometrik motiflerde bu sayı 86'ya kadar çıkmaktadır. Tessera renkleri beyaz, siyah (Gley 1 2.5/N), gri (Gley 1 5/N), kırmızı (2.5YR 5/8), açık kırmızı (2.5YR 7/8), pembe (5YR 8/4), açık sarı (2.5Y 8/4), sarımsı kahverengi (10YR 6/8), kahverengi (10YR 5/3) ve tonları (10YR 8/4) arasında değişmektedir. Küp biçimli tesseralar çok muntazam kesimli olmamakla birlikte zemin üzerine bitişik derzle uygulanmaları kaliteli bir işçilik yansıtmaktadır. Çok renkli (polychrome) ve linear stilde yapılmış geometrik desene sahip taban mozağında motifler, beyaz arka plan üzerine uygulanmıştır. Bu durumun taban mozağında iki boyutlu etkiyi pekiştirdiği görülmektedir.

65 cm genişliğindeki en dış bordür, beyaz arka plan üzerine açık kırmızı renkte, aralıklı ve tek sıra halinde, dönüşümlü olarak yerleştirilmiş, kolları ve merkezi dörder tessereden oluşan haç biçimli minik yıldızlar¹⁶ ve kenarları tırtıklı diyagonal karelerden oluşmaktadır.¹⁷ (Fig. 6-7) Bu motifin devamında 7 tessera sırasından oluşan siyah bir şerit¹⁸ ve merkez panonun bordürünü oluşturan yine siyah tesseralarla yapılmış, kenarları tırtıklı testere dişi motifini almaktadır.¹⁹ Merkez panonun çevresi ise siyah zemin üzerine kırmızı, pembe, beyaz ve kahve renkte çok renkli tesseralar kullanılarak yapılmış basit (ikili) giyoş motif (saç örgüsü)²⁰ ve bu giyoşlara kenar hatlarından yarım daire şeklinde, ortalarında ise yan yana ve alt alta gelecek şekilde yerleştirilmiş, etrafları basit giyoşlu daire motifleriyle dekore edilmiştir. Bu daireler birbirine teğet geçerek aralarında iç bükey kenarlı kareler oluşturmaktadır.²¹ Ortogo-

nal olarak düzenlenmiş ve tüm yüzeyi kaplayan merkez panoda, tüm kenar hattı çevreleyen basit giyoşlu yarım daire motiflerin ortalarına, etrafı ikişer sıra beyaz tesseralarla sınırlandırılmış, koyu arka plan üzerine üç yapraklı dal motifini işlenmiştir.²² Bu motifin mekik biçimli orta yaprakları, uçtan dibe doğru, sırasıyla açık kırmızı, beyaz ve sarımsı kahverengi tessera kullanılarak bezenmişken, yan dallarda kahverengi ve beyaz renkte tesseraların dönüşümlü tekrarına dayanan bir kombinasyon tercih edilmiştir. Bununla birlikte birbirlerine teğet geçerek aralarda iç bükey kenarlı kareler oluşturan, etrafı basit giyoşlu dairelerin (çelenk) ise yine koyu renkli bir arka plan üzerine uygulandığı görülmektedir. Söz konusu bu dairelerin giyoş bezemesinde sarımsı kahverengi (hardal rengi), kahverengi, çok açık kahve ve beyaz renkli tesseralar kullanılmış olup devamında iki sıra beyaz tesseralar oluşturduğu dairesel kuşak bulunmaktadır.²³ Bu kuşağın ortasında ise yine koyu renkte arka plan üzerine yapılmış, taç yapraklarının yuvarlatılmış uçları içe katlanmış 4 taç yaprak ve bunların aralarına yerleştirilmiş iğ biçimli 4 yapraktan oluşan rozet motif yer almaktadır.²⁴ Rozet motifin içe katlanan uçlarında ve aralardaki iğ biçimli yapraklarda kahverengi tesseralar kullanılmışken, uçlardaki katlanmaya bağlı oluşan kalp biçimli taç yapraklarda ise kırmızı, açık pembe, beyaz ve açık kahverengi tercih edilmiştir. Taban mozağı büyük ölçüde tahrip olduğu için yarım daire biçimli kenar hattı çevreleyen bezemelerin sadece biri tam, diğer ikisi ise kısmen korunmuş olarak ele geçmiştir. Aynı durum daire motiflerinde de görülmektedir. Alttan alta gelecek şekilde yerleştirilmiş üç tane daire motiften ortadaki tam olup diğer ikisinin kısmen korunduğu anlaşılmaktadır. Kısmen korunmuş bu dairelerde de giyoş işleniş ve tessera renkleri, ortadaki tam korunan daire ile aynı olup tek farklılık bunların merkezine işlenen altı yapraklı rozetlerin²⁵ beyaz arka plan üzerine yapılmış olmasıdır. Bununla birlikte mekik biçimli yapraklara sahip rozet motiflerde kahverengi, pembe, açık sarı ve kırmızı tesseralar kullanılmıştır. Gerek daireleri çevreleyen giyoşlarda gerekse rozetlerde gördüğümüz koyudan açığa ya da açıktan koyuya giden

15 F. Tülek, Syedra'nın da içinde olduğu Kilikya Bölgesi'ndeki 22 antik kentin mozaikleri üzerine petrografik bir inceleme yapmış ve Syedra'dan alınan mozaik örneklerinin biomikritik kireç taşı özelliği gösterdiğini ortaya koymuştur (Tülek 2006: 406).

16 Dékor II: 39 (en sağda üstten ikinci motif).

17 Dékor I: 31, Pl. 5a.

18 Dékor I: 27, Pl. 1y.

19 Dékor I: 39, Pl. 10g.

20 Dékor I: 120, Pl. 70j.

21 Dékor I: 361, Pl. 231b, d.

22 Dékor II: 51 (en solda ortada).

23 Dékor II: 38, Pl. 257b.

24 Dékor II: 75, Pl. 275g.

25 Dékor II: 42.

tessera kullanımı ışık-gölge etkisinin mozaığe yansıtılmaya çalışıldığının bir göstergesidir.

Dairelerin birbirini teğet geçerek oluşturduğu iç bükey karelerde ise doldurma motif olarak polikrom renkte, kenarları tırtıklı kareler veya daha küçük boyutlu bu karelerin dört köşesine yerleştirilmiş ponponlarla kombine edilmiş motifler işlenmiştir.²⁶ Diğer kısımlardaki doldurma motifler ne yazık ki tahribattan dolayı net bilinmemektedir. Ancak korunagelmiş kısımlardan anlaşılacağı üzere her bir iç bükey kare içerisine tekrara dayanmayan farklı desen ve modelde doldurma motiflerin uygulandığını söylemek mümkündür.

Bu taban mozaığı üzerinde yapılan analogik incelemede mozaığın zemin kompozisyonu açısından neredeyse bire bir diyebileceğimiz benzeri Anemurium'da (Anamur) karşımıza çıkmaktadır.²⁷ Kentin Büyük Hamam kompleksindeki d odasında bulunan havuzun, güney kısmında açığa çıkartılan bu zemin mozaığında, Syedra palaestra mozağından farklı olarak sadece kullanılan tessera renkleri değişiklik göstermektedir.²⁸ Anemurium dışında Tarsus²⁹, Narlıkuyu³⁰ ve Halikarnassos'daki "Charidemos Evi" mozaiklerinde³¹ de söz konusu kompozisyon gözlenmiş, Tarsus ve Narlıkuyu mozaiklerinde basit giyoşlu daireler sekizgen biçimli olup her birinin merkezine insan ve bitkisel rozetlerin dönüşümlü yerleştirildiği anlaşılmıştır. Bu yerleşimler dışında Kilikya Bölgesi, Doğu Akdeniz ve diğer bölgelerde başka bir örneğine ne yazık ki rastlanmamıştır. Anemurium taban mozaığı buradan ele geçen sikke ve seramikler yoluyla MS 3. yüzyıl ortalarına tarihlendirilirken³², Tarsus ve Narlıkuyu örnekleri stilistik olarak MS 3. yüzyılın ikinci yarısı veya MS 4. yüzyılın başlarına verilmektedir.³³ Halikarnassos örneği ise MS 5. yüzyıl ortalarına aittir.³⁴ Bu bilgilerden yola çıkarak Syedra Palestrası'nın güney koridorundaki taban mozaığının Anemurium

Büyük Hamam kompleksinin d odası mozaığı ile olan yakın benzerliği göz önüne alındığında MS 3. yüzyıl ortalarına tarihlendirilmesi mümkün gözükmektedir.

Diğer bir taban mozaığı ise palaestranın batı kısmında kuzey-güney doğrultudaki koridorda açığa çıkartılmıştır (Fig. 8-9). Büyük bir çoğunluğu tahribata uğramış mozaığın tessera boyutları yine 11 ile 16 mm arasında değişmektedir. Ancak orta panoda detaya indikçe tessera boyutları daha da küçülmekte 5 mm ile 12 mm arasında değişmektedir. İki parça halinde korunmuş olan mozaığın günümüze ulaşan bordür kısmının uzunluğu 3,90 m genişliği 85 cm'dir. Diğer yandan orta panoya ait korunan kısım ise 50 cm uzunluğa 42 cm genişliğe sahiptir. Tessera yoğunluğu bordür kısmında 1 desimetre kareye 56 taştan oluşurken, orta panoda bu yoğunluk 83 taşa kadar çıkmaktadır. Bu alanda taban mozaığının kenar bordürleri beyaz renkte bir arka plan üzerine uygulanmışken orta panoda motiflerin yapımında koyu renkli bir zemin tercih edilmiştir. Kenar bordürdeki geometrik motiflerde kullanılan tessera renkleri yalnızca beyaz ve grimsi siyahtan (Gley 1 2.5/N) oluşurken orta panodaki geometrik desenlerde grimsi siyah (Gley 1 2.5/N), beyaz, kırmızı (2.5YR 7/8), pembe (5YR 8/4) ve sarımsı kahverengi (10YR 6/8) tercih edilmiştir. Mozaik ustasının zemin döşemesinde açık ve koyu tonlama uygulaması, resim sanatından bildiğimiz hacim yaratma çabasıyla ilişkili olmalıdır. Çünkü böylece iki boyutlu yüzey üzerinde gerçek olmayan bir hareket, uzaklık/yakınlık ve derinlik sağlanmıştır.³⁵

Burada bordür dışı alan 11 sıra beyaz tessera dizisinden oluşmaktadır. Söz konusu alanın devamında siyah renkte yapılmış bordür dolgu deseni, köşe noktaları üzerinde duran ve aralarında kum saatleri oluşturacak şekilde uç uca yerleştirilmiş karelerden oluşmaktadır.³⁶ Kareler ve kum saatlerinin kenarları tırtıklıdır. Bordür deseni, siyah renkte kenarları tırtıklı testere dişi³⁷, 5 sıra beyaz tessera dizisinin oluşturduğu şerit³⁸ ve yine siyah renkte bu kez diğeriyle zıt yönde duran kenarları tırtıklı testere dişi ile sonlandırılmıştır. Orta panoda kenar hattının bordür deseni ise iki sıra

26 Dékor II: 39.

27 Campbell 1998: Pl. 128.

28 Campbell 1998: 28.

29 Budde 1972: Fig. 131.

30 Campbell 1998: 21, Pl. 98-99

31 Dağlıer 2022: 257, Kat. No: 81.

32 Campbell 1998: 32.

33 Campbell 1998: 21.

34 Dağlıer 2022: 257, Kat. no: 81.

35 Avcı 2014: 65.

36 Dékor I: 45, Pl. 15f.

37 Dékor I: 39, Pl. 10g.

38 Dékor I: 27, Pl. 1y.

tesseranın oluşturduğu şerit motifle çevrelenmiştir.³⁹ Ortogonal olarak düzenlenmiş bu alanın kompozisyonunda dik açı ile kesişen şeritler motifi uygulanmıştır.⁴⁰ Şeritlerin kesişim yerlerinde küçük kareler, aralarında kalan alanlarda ise daha büyük kareler oluşturmuştur. Bu büyük karelerin üzerine karelerin köşelerini teğet geçecek ve dört ana yönde karelerden dışarıya taşarak, komşu motiflerle aralarında bobin deseni oluşturacak biçimde, zeminle zıt renkli daireler yerleştirilmiştir. Şeritlerin kesişim yerlerinde oluşan küçük karelerin içine zeminle zıt renkte, çok renkli rozet motif⁴¹ veya kenarları tırtıklı diyagonal kareler⁴² yer almaktadır. Söz konusu motifler beyaz arka plan üzerine yapılmış olup siyah, pembe, kırmızı ve sarımsı kahverengi tesseralar kullanılarak bezenmişlerdir. Bununla birlikte büyük karelerde uygulanan motiflerden sadece birinde beyaz zemin üzerine gölgelendirilmiş üçlü giyoşun⁴³ işlendiği net olarak görülmekte diğerleri yoğun tahribattan dolayı anlaşılabilir değildir. Motiflerin her bir büyük kareye ya yatay ya da dikey ekseninde uygulandıkları korunagelmış kısımlardan anlaşılabilir. Ancak bu motifler yatay eksenindeki her bir büyük karede aynı motifin, örneğin üçlü giyoşun, tekrarına mı dayalı yoksa farklı motiflerden oluşan bir dizimi söz konusu bunu anlamak ne yazık ki mümkün gözükmemektedir. Diğer yandan şeritlerin kesişim yerlerindeki küçük karelerde işlenen motiflerin her bir yatay eksen üzerinde aynı motifin sürekli tekrarına dayandığı anlaşılmaktadır.

Söz konusu alanda açığa çıkartılan zemin mozaiklerinin işleniş biçimi açısından benzer örnekleri ve farklı varyasyonları Antiochia ad Cragum'da (Güney Köy/Gazipaşa) Büyük Hamam Yapısı'nın havuzlu avlu mekânında⁴⁴, Antakya'da (Antioch) "House of the Boat of Psyche" olarak isimlendirilen triclinium taban mozaik⁴⁵ ve "House of the Red Pavement" isimli mekânın mozaiklerinde⁴⁶, Anemurium (Anamur) hamam yapısı (Bath II

7a)⁴⁷ ve "Daphne" evi mozaiklerinde⁴⁸ karşımıza çıkmaktadır. Bununla birlikte Perge sütunlu cadde, doğu portiği mozaik döşemeleri⁴⁹ ve Güney Hamam'a ait palaestra (IV no.'lu mekân) mozaiklerinde⁵⁰, Efes Vedius Gymnasiumu'nun palaestra mozaiklerinde⁵¹, Milet⁵², Sardes Sinagogu⁵³ ve Knossos'ta⁵⁴ benzer motif uygulamasının var olduğu anlaşılmaktadır. Söz konusu motif Antiochia ad Cragum'da MS 3. yüzyıl ortaları⁵⁵, Antakya örnekleri MS 3. yüzyıl⁵⁶ ve Anemurium'da MS 3. yüzyıl ortalarına tarihlendirilmektedir. Perge sütunlu cadde doğu portiği mozaikleri MS 2. yüzyılın ikinci yarısı⁵⁷, Güney Hamam'ın palastrası ise MS 4. yüzyıla verilmektedir.⁵⁸ Diğer yandan Efes örneği MS 5. yüzyılın ilk çeyreği⁵⁹, Sardes'te MS 4. yüzyıl ortaları⁶⁰, Milet⁶¹ ve Knossos'ta⁶² MS 5. yüzyılın ilk yarısına tarihlendirilmektedir. Bu bilgiler doğrultusunda Syedra Büyük Hamam palastrasının batısındaki kuzey-güney doğrultuda uzanan mozaiklerin bezeme stili ve üslubu açısından Anamur (Anemurium), Antiochia Cragum ve Antakya mozaikleri ile benzerliği göz önüne alındığında MS 3. yüzyıl veya ortalarına ait olduğu anlaşılmaktadır.

Palaestra'nın Roma Dönemi'ne ait son taban mozaik ise kuzey tarafta doğu-batı yönde uzanmaktadır. (Fig. 10-11) Diğer yönlerde açığa çıkartılan mozaiklere göre daha büyük ölçüde tahrip olduğu gözlenen mozaik, 52 cm uzunluğa ve 66 cm genişliğe sahiptir. Bu alanda tessera boyutları diğer koridordaki mozaiklerle aynı ölçüdedir ve tessera yoğunluğu 1 desimetre karede 59 taştan

39 Dékor I: 27, Pl. 1i.

40 Dékor I: 214, Pl. 144e.

41 Dékor II: 39.

42 Dékor II: 39.

43 Dékor I: 122, Pl. 72c.

44 Can 2017b: 88, Fig. 8.

45 Dunbabin 1999: 315, Fig. 314.

46 Levi 1947:89, Fig. 34; Cimok 2000: 69.

47 Tülek 2005: 238, Fig. 27.74.

48 Campbell 1998: 8, Pl. 36.

49 Işıklıkaya- Laubscher 2016: 211, Res. 7.

50 Işıklıkaya 2010: Kat. No. 8/9, Kat. No. 11; Işıklıkaya- Laubscher 2015: 252, Fig. 4; Işıklıkaya- Laubscher 2016: Res. 22.

51 Dağlıer 2022: 180, Kat. no: 9.

52 Dağlıer 2022: 243, Kat. no: 68.

53 Campbell 1979: Pl. 44, Fig. 14.

54 Sweetman 2013: 211, Pl. 24.

55 Can 2017b: 98.

56 Dunbabin 1999: 315, Fig. 314.

57 Işıklıkaya- Laubscher 2016: 183.

58 Işıklıkaya- Laubscher 2016:183.

59 Dağlıer 2022: 181.

60 Scheibelreiter 2006: 38-39.

61 Dağlıer 2022: 243, Kat. no: 68.

62 Sweetman 2013: 212.

oluşmaktadır. Mozaığın döşemesinde tercih edilen tessera renkleri beyaz, grimsi siyah (Gley 1 2.5/N) siyah (Gley 1 2.5/N), açık yeşilimsi gri (Gley 1 8/10 Y) ve sarımsı kahverengidir (10YR 6/8). Mozaik kompozisyonu beyaz zemin üzerine uygulanmıştır.

Mozaığın bordürüne ait en dış kısmında 5 adet grimsi siyah renkte tessera, onun hem altında beyaz renkte 5 ve siyah renkte ise 6 tessera sırasından oluşan şerit motifler⁶³ yer almaktadır. Bu şeritlerin devamında ise siyah tesseradan işlenmiş ve ters yönlü yerleştirilmiş, kenarları tırtıklı testere diş motifleri⁶⁴ ve yine aynı renk tesseradan iki sıra şerit motifleri⁶⁵ bulunmaktadır. Ortogonal düzende yapılmış orta panoda, merkezde bulunan iç bükey karelere teğet olacak şekilde, her bir kenarına birbirine dik olacak biçimde karşılıklı yerleştirilmiş pelta motiflerinden oluşan bir kompozisyon tercih edilmiştir.⁶⁶ Bu pelta motiflerinde sarımsı kahverengi (hardal rengi) ve siyah renk, iç bükey karelerde ise açık yeşile çalan gri bir renk kullanılmıştır.

Roma Dönemi mozaik repertuarının sevilen motif türleri arasında yer alan pelta motifi (amazon kalkanı) ve bu motifin tekrarına dayanarak oluşturulan halı şeklindeki zemin mozaiklerinin benzer ve farklı kombinasyonları Kilikya Bölgesi'nde yalnızca Antakya'daki (Antioch) "The House of the Boat of Psyches" mozağında (MS 3. yüzyıl)⁶⁷ görülürken, Anadolu dışında Tivoli'de (İtalya) "Hadrian Villası" (MS 117-138)⁶⁸, İtalica Antik Kenti'nde (İspanya) "Dionysos Büstlü Geometrik Mozaik" (MS 2. yüzyılın üçüncü çeyreği ya da ortaları)⁶⁹, Acholla'daki (Tunus) "Trajan Hamamı" mozaikleri (MS 2.yüzyıl ortaları)⁷⁰, Nea Paphos'daki (Kıbrıs) "Dionysos Evi" (MS geç 2- erken 3. yüzyıl)⁷¹ ve "Hercules ve Amozan" mozaikleri (MS 2. yüzyıl sonu- 3. yüzyıl başı)⁷², Rihizon'daki (Montenegro/Karadağ) "Hyphnos Villası" mozaiklerinde (MS 2. yüzyıl sonu- 3.

yüzyıl başı)⁷³, Korint'deki (Yunanistan) "Roma Villası" mozaikleri (MS 3. yüzyıl)⁷⁴ ve Mataró (İspanya)'daki "La Torre Llauder Villası" atrium taban mozaiklerinde karşımıza çıkmaktadır.⁷⁵ Özellikle kompozisyon düzeni olarak bire bir örneğini yansıtan Mataró'daki atrium taban mozaığı MÖ 3. yüzyıla tarihlendirilmektedir.⁷⁶ Aynı şekilde Antakya'daki "The House of the Boat of Psyches" mozağının de aynı yüzyıla verilmiş olması, Syedra palaestrasının kuzey tarafındaki doğu-batı yönünde uzanan koridor mozağının de aynı yüzyıla işaret ettiği anlaşılmaktadır.

Palaestra'nın Geç Antik Dönem/Erken Hristiyanlık Havuzuna Ait Mozaikleri

Syedra Büyük Hamamı'n palaestra kısmında üç yönlü uzanan taban mozaikleri dışında 2019 yılında 8,70 x 8,70 m ebatlarında zemini mozaikle kaplı bir havuza ulaşılmıştır (Fig. 12-13). Bu havuzun iç kısmında kuzey-güney ve doğu-batı doğrultuda uzanan bir kanal yer almaktadır. Kanal 7,55 x 7,50 m uzunluğa sahiptir. Kanalın kuzeybatı köşesinin düzensiz mimari ve kesme taşlarla kapatıldığı görülmektedir. Havuzun doğu sınırının gymnasium batı duvarı ile ortak kullanıldığı ve güneydoğu duvarının köşesinde 1.30 m çapında bir apsisin yer aldığı anlaşılmaktadır.

Opus tessellatum tekniğinde iki renkli (bichrome) döşenmiş havuzun taban mozaığı, kısmen korunmuş olup mavimsi siyah (Gley 2 2.5/5 PB) renkte arka zemin üzerine, beyaz renkte kireç taşı tesseralar kullanılarak dekore edilmiştir. Tessera boyutları 20 ile 40 mm arasında değişen, iri boyutlu ve düzgün kesimli olmayan kare taşlardan oluşmaktadır. Derz aralıklarında bulunan yaklaşık 4-5 mm'lik açıklık ve tesseraların düzensiz yerleştirilmesi, işçilikteki özensizliği yansıtmaktadır. Bu alanda 1 desimetre kareye düşen tessera yoğunluğu 18 ile 25 taş arasında değişmektedir. Mozaığın en dış bordürü beyaz tesseralardan yapılmış sarmaşık (hedera) sarmalı motifliyle⁷⁷, orta pano ise orthogonal düzende, aralarında dört kollu yıldız ve kare motifleri oluşturacak şekilde birbirine teğet yerleştirilmiş

63 Dékor I: 27, Pl. 1y.

64 Dékor I: 39, Pl. 10g.

65 Dékor I: 27, Pl. 1i.

66 Dékor I: 355, Pl. 227d.

67 Levi 1947: Pl. XLII a; Cimok 2000: 171.

68 Dunbabin 1999: 68, Fig. 69.

69 Dunbabin 1999: 170, Fig. 24.

70 Dunbabin 1999: 104, Fig. 105.

71 Dunbabin 1999 :227, Fig. 239.

72 Michaelides 1991: 6, Fig. 3.

73 Dyczek 2010: 56, Fig. 8.

74 Sweetman ve Sanders 2005: 367, Fig. 7.

75 Barral 1978: Pl. LXI, LXIII/1.

76 Barral 1978: 15-16.

77 Dékor I: 114, Pl. 64d.

altıgenlerle bezenmiştir.⁷⁸ Bu alanın etrafı iki sıra beyaz tessera dizisiyle sınırlandırılmıştır. Sarmaşık sarmalından oluşan bordürler, tahribattan dolayı yalnızca havuzun güney ve batı hattı boyunca korunabilmişken, orta panodaki döşemenin mozaiklerine dair izler sadece güneybatıda az bir alanda korunarak günümüze ulaşmıştır. Havuzun geriye kalan kuzey ve doğu taraflarında ise yalnızca döşemenin klavuz çizgileri (sinopia) ve harç yatağı ait izler görülebilmektedir. 4 x 4 m ölçülerindeki orta panonun hemen doğusunda ve yaklaşık 2 m genişliğindeki alanda olasılıkla yine bordür hattındaki ile benzer bir bitkisel motif yer almaktadır. Güneydoğu tarafta kısmen görülebilen bu motifin, bordür benzemesi ile aynı olduğu düşünülmektedir. Diğer yandan söz konusu bu alanın devamında 91 cm genişliğe ve 1, 20 m uzunluğa sahip iki sıra beyaz tessera sırası ile çerçeveslendirilmiş son bir mozaikli alan yer almaktadır. Olasılıkla bu alanda bir yazıt bulunmaktaydı. Ancak yoğun tahribattan dolayı bu alandaki yazıtlar ne yazık ki yok olmuştur. Mozaikler üzerinde karşılaşılan yazıtların genellikle bağışçılar ya da yapıya katkıda bulunan kişiler hakkında bilgi veren kitabeler oldukları ve MS 4. yüzyılın sonlarında ortaya çıktıkları bilinmektedir.⁷⁹

Geç Antik Çağ'da özellikle fresk ve mozaiklerin süslemesinde çokça tercih edilen sarmaşık motifinin, her daim yeşil kalması nedeniyle, Hristiyanlık sembolizmi içerisinde bağlılığı ve sonsuz yaşamı temsil ettiği inaniilmektedir.⁸⁰ Mozaik döşemelerde daha çok bordür deseni olarak kullanılan söz konusu motifin, pek çok farklı kompozisyona sahip örnekleri Anamurium BI 16 mezarı taban mozaığında (MS 4. yüzyıl sonları)⁸¹, Antakya'da "Feleet Village" olarak isimlendirilen mekânın zemin döşemesinde⁸² (MS 5. yüzyıl sonu- 6. yüzyıl başı), Ovacık Aphrodisias'ı St. Panteleemon Kilisesi batı orta alan mozaığında (MS 5. yüzyıl)⁸³, Perge Macellum batı girişi (MS 4. yüzyılın ilk yarısı ile 5. yüzyıl ortalarına)⁸⁴ ve Güney Bazilika Portiği'nin döşemesinde (MS 5.

yüzyılın ilk üç çeyreği)⁸⁵, Rhodiapolis (Antalya) Piskoposluk Kilisesi taban mozaikleri (MS 5- 6. Yüzyıl)⁸⁶, Karia Aphrodisias Bazilikası (MS 4. yüzyıl sonu)⁸⁷ ve Vaftiz Evi'nde⁸⁸ (MS 5. yüzyılın ortalarından sonlarına), İasos'ta Akropolis Bazilika'sında (MS 5- 6. Yüzyıl)⁸⁹, Smintheion'da Bizans Nekropolü'nün altında kalan yapının zemin mozaığında (MS 5- 6. yüzyıl)⁹⁰ Girit'te Almyrida Bazilikası (MS 5. yüzyıl sonu- 6. yüzyıl başı)⁹¹ ve Agios Niketas narthexinde (MS 5. yüzyıl sonu-6. yüzyıl başı)⁹², Knossos'ta "Dionysos Villası" nda⁹³, İspanya'da Badalano Antik Kenti'nin impluvium (süs havuzu) döşemesinde (MS 4- 5. yüzyıl)⁹⁴, Stobi "Piskoposluk Bazilikası" mozaiklerinde (MS 6. yüzyılın ilk yarısı)⁹⁵, Filistin'de Sede Nahum Şapel'inde (MS 6.yüzyıl)⁹⁶ ve Lübnan'da Erken Hristiyanlık Kilisesi mozaiklerinde (MS 5- 6. yüzyıl)⁹⁷ karşımıza çıkmaktadır. Erken örneklerinin MS 2. yüzyıl ile birlikte⁹⁸ görmeye başladığımız sarmaşık sarmalı motifinin, Geç Antik Çağ mozaiklerinde MS 4. yüzyıl sonlarıyla ortaya çıktığını ve özellikle de MS 5. ve 6. yüzyıllarda Bazilika ve Kilise gibi dini nitelikli alanların bordür süslemelerinde çok yaygın kullanıldığını ortaya koymaktadır. Diğer yandan dört kollu yıldız ve kare motiflerinin oluşturduğu birbirine teğet yerleştirilmiş altıgenlerin oluşturduğu motifler ise daha çok MS 2. ve 3. yüzyılda Kilikia ve çevresindeki yerleşimlerde görülmektedir.⁹⁹ Ayrıca MS 4. yüzyıl ortalarına tarihlenen Sardes Sinagogu'da da benzer motif bulunmaktadır.¹⁰⁰ Bu durum Roma Dönemi'ne özgü bazı geometrik desenlerin yapımının Geç

85 Işıklıkaya- Laubscher 2016: 190, Çiz. 7.

86 Tiryaki 2016: 531-532, Fig. 14-15.

87 Campbell 1989: 29, Pl. 102.

88 Campbell 1989: 26, Pl. 82, 95.

89 Patacı 2012: Res. 255.

90 Şener 2020: 111, Fot. 16.

91 Sweetman 2013: 256, Pl. 47.

92 Sweetman 2013: 254, Pl. 46.

93 Sweetman 2003: Pl. 82 a-b.

94 Barral 1978: Pl. XLVI.

95 Kolarik 2005:1256-1257, Fig. 1-2.

96 Hachlili 2009: 131, Fig. VI-15.

97 Hérou 2019: 60, Pl. 3.

98 Dékor I: 114, Pl. 64d.

99 Campbell 1988: 96, 184b, Pl. 86-87; Cimok 2000: 50-53, 178; Tülek 2005: Fig. 36.10-11, 14-15; Salman 2007: Fig. 76-80; Can 2017b: 89, Fig. 10.

100 Scheibelreiter 2006: Abb. 19.

78 Dékor I: 293, Pl. 186d.

79 Scheibelreiter 2006: 9.

80 Ferguson 1961: 33.

81 Campbell 1998: Pl. 234; Tülek 2005: 226-227, Fig. 27.47.

82 Campbell 1988: 32-33, Pl. 92.

83 Tülek 2005: 283, Fig. 35.6.

84 Işıklıkaya- Laubscher 2016: 221, Res. 30.

Antik Çağ'da da devam ettirildiğini göstermektedir. Syedra'nın palaestra bölümünde tespit edilen Geç Antik Dönem havuzunun kompozisyon düzeni açısından bire bir benzerine ne yazık ki rastlanmamıştır. Ancak sarmaşık motiflerinin işleniş stili ve koyu bir zemin üzerine beyaz renkte uygulanışı Antakya'daki "Feleet Village" olarak isimlendirilen mekânın zemin döşemesindeki sarmaşık bezemesi ile oldukça benzerdir.¹⁰¹ Bununla birlikte Antakya mozaïği ile stilistik açıdan olan benzerlik MS 5. yüzyıl sonu- 6. yüzyıl başlarına işaret etmekte, Syedra'nın palaestra bölümündeki Geç Antik Dönem havuzunun mozaikli zemini üzerinde ele geçmiş bir adet II. Justin (Flavius Justinus) Dönemi'ne (MS 565-578) ait bir sikke (Fig. 14) ise terminus ante quem oluşturmaktadır. Dolayısıyla tüm bu veriler göz önüne alındığında havuzun MS 5. yüzyıl sonu- 6. yüzyıl başlarına tarihlendirilmesi uygun gözükmektedir.

Genel Değerlendirme ve Sonuç

2019 yılında itibaren sistemli bir şekilde kazı çalışmalarını sürdüren Syedra Antik Kenti, gün yüzüne çıkartılmış eşsiz güzellikteki mimarisi ve bulguları ile Cilicia Tracheia (Dağlık Kilikia)'nın önemli kentleri arasında yerini almaktadır. Denize hâkim yüksekçe bir tepe üzerindeki konumu ve günümüze kadar ulaşabilmiş anıtsal mimarisi ile kent, etkileyici bir görünüme sahiptir. Syedra'da ilk kez 2019 yılında Büyük Hamam yapısının frigidarium kısmında başlatılan kazılar, aynı yıl içerisinde frigidariumun doğusunda bulunan palaestra (avlu) bölümünde de gerçekleştirilmiştir. Bu alanda gerçekleştirilen çalışmalar sonucu palaestranın Roma Dönemi'ne ait mozaikli taban döşemesine ve bu döşemenin üzerine Geç Antik Dönem'de yapılmış kare şeklinde ve güneydoğu köşesinde 1, 30 m çapında apsisi bulunan bir havuza ulaşılmıştır. Havuzun kuzey-doğu köşesinde de var olduğu düşünülen apsizli alanın ise daha sonraki dönemde bir şekilde kaldırılmış olduğu sanılmaktadır. Ayrıca havuzun mozaikleri üzerinde bulunan ve kuzeydoğu-güneybatı doğrultuda uzanan granit bir sütun parçasının varlığı, söz konusu havuzun etrafının sütunlu olabileceğini göstermektedir. Ancak bu sütunun palaestrayı çevreleyen sütunlardan birine ait olup oraya sonradan mı taşındığı ya da zaten havuzun etrafı sütunluymuş ve

bu sütunlardan geriye kalan bir parçama olduğu sorusu şimdilik yanıtını bilemediğimiz sorular arasında yer almaktadır.¹⁰² Çünkü ne yazık ki Syedra'nın Büyük Hamam yapısının palaestra bölümünden yerinde korunabilmiş ve günümüze ulaşabilen hiçbir sütuna rastlanmamıştır.

Yaklaşık olarak 16,20 x 12,60 m ölçülerindeki palaestranın Roma Dönemi'ne ait taban mozaïği güney, kuzey ve batı koridorlarda kısmen korunmuş halde ele geçmiştir. Her bir koridor da yer alan geometrik desen ve bu desenlerin oluşturduğu kompozisyon tümünde farklılık göstermekte ancak hepsinin ortogonal düzende ve opus tessellatum tekniğinde çok renkli (polychrome) bezenildiği anlaşılmaktadır. Bu alandaki tesseraların boyutları, daha öncede belirttiğimiz gibi tümünde standart olup 11-16 mm arasında değişmekte ancak detaya indikçe bu boyut 5 mm'e kadar düşmektedir. Söz konusu mozaik döşemelerin gerek analogik gerekse stilistik açıdan paralel örnekleri üzerinden yapılan incelemelerde Anamur (Anemurium), Güney Köy (Antiochia ad Cragum) ve Antakya (Antioch) gibi Kilikia ve çevresi yerleşimlerinin mozaikleri ile yakın bir benzerlik taşıdıkları anlaşılmaktadır. Bu benzerlikler ışığında palaestranın Roma Dönemi mozaik döşemelerinin, MS 3. yüzyıl başı ya da ortalarına ait olması mümkün gözükmektedir. Bununla birlikte bu tarihllemeyi Büyük Hamam'ın frigidariumuna ait "Herakles'in On İki İşi" nin betimlendiği zemin mozaikleri de¹⁰³ destekler niteliktedir. Çünkü gerek frigidariumun mozaik döşeminde kullanılan tessera boyutları, renkleri ve tonlarındaki aydınlık gerekse basit ikili giyoşlar ve testere dişileri gibi motiflerin stili ve yapım tekniklerindeki yakın benzerlik frigidarium ile çağdaş olduklarına işaret etmektedir. Herakles'in On İki İşi'nin betimlendiği frigidarium mozaikleri için de MS 3. yüzyıl başları ya da en geç ortaları önerilmiştir¹⁰⁴. Dolayısıyla hem frigidarium hem de palaestraya ait mozaiklerin aynı dönemde yapıldıkları ve yukarıda ifade edildiği gibi frigidarium mozaiklerindeki geometrik desenlerin stil ve üslupsal benzerlikleri, aynı atölyenin yani Kuzey Suriye kökenli bir atölyenin ürünü olabileceklerini ortaya koymaktadır. Ayrıca hem palaestra

102 Roma Dönemi palaestraları (avlu) genellikle etrafı sütun dizileri ile çevrili, üstü açık ve revaklı bir yapı göstermektedir (Yegül 2008: 104).

103 Bkn.Ergürer 2023: 157-186.

104 Ergürer 2023: 182.

101 Campbell 1988: 32-33, Pl. 92.

hem de frigidariumda belirli geometrik desen ve unsurların sık sık tekrarlanmış olması-özellikle bordür deseni ve doldurma motiflerde- bir desen kataloğu veya benzeri bir unsurun kullanıldığını düşündürmektedir.

Diğer yandan gymnasiumun batı duvarı bitişiğine yakın yapılmış 8,70 x 8,70 m ölçülerindeki Geç Antik Dönem havuzundaki sarmaşık motiflerinin işleniş stili ve siyah arka fon üzerine uygulanış biçiminin Antakya'daki "Feleet Village" olarak isimlendirilen mekânın zemin döşemesindeki sarmaşık bezemeleri ile olan yakın benzerliği¹⁰⁵ gözönüne alındığında Syedra Büyük Hamam'ın palastrasında yer alan Geç Antik Dönem havuzunu için MS 5. yüzyıl sonu- 6. yüzyıl başlarını önermeyi mümkün kılmaktadır. Bununla birlikte Anadolu'da MS 5. ve 6. yüzyılın sonlarından itibaren hamamların işlevini ve lüks karakterlerini kaybettiği bilinmekte, yaşam tarzının kırsallaşmaya başlamasıyla özel banyolardan vazgeçilerek hamamların depo veya atölye gibi başka işlevlere sahip mekanlara dönüştüğü bilinmektedir¹⁰⁶. Dolayısıyla Syedra Büyük Hamam'ın palaestra bölümünün de karşılaşılan Geç Antik Dönem havuzun varlığı, söz konusu dönemler arasında palaestranın bir işlev değişikliğine uğradığını göstermesi açısından da önemlidir.

Bibliyografya

- AVCI 2014: S. Avci, "Bilimsel Renk Bilgisinin Resim Sanatındaki Yansımaları", *Yedi: Sanat, Tasarım ve Bilim Dergisi* 11: 53-67.
- BARRAL 1978: X. Barral, *Les Mosaïques Romaines et Médiévales de La Regio Laietana (Barcelone et Ses Environs, Instituto de Arqueología Prehistoria*. Barcelona.
- BEAN ve MITFORD 1962: G. E. Bean, T. B. Mitford, "Sites Old and New in Rough Cilicia", *Anatolian Studies* 12: 185-217.
- BEAN 1976: F. Bean, "Syedra", *The Princeton Encyclopedia of Classical Sites*, M. H. Stillwell, R. Macdonald, W. L. McAllister (eds.), Princeton University Press.
- BUDE 1972: L. Budde, *Antike Mosaiken in Kilikien*, Vol. 2, Recklinghausen
- CAMPBELL 1979: S. D. Campbell, "Roman Mosaic Workshops in Turkey", *American Journal of Archaeology* 83, No. 3: 287-292.
- CAMPBELL 1988: S. Campbell, *The Mosaics of Antioch*, Paris.
- CAMPBELL 1989: S. Campbell, *The Mosaics of Aphrodisias in Caria*, Paris.
- CAMPBELL 1998: S. D. Campbell, *The Mosaics of Anemurium. Pontifical Institute of Mediaeval Studies*. Canada.
- CAN 2017a: B. Can, "Syedra ve Teritoryumu", *Barış Salman Anı Kitabı*, I. A. Adibelli, G. İ. Bertram, K. Matsumura, E. Baştürk, C. Koyuncu, H. A. Kızıllarslanoglu, T. Y. Yedidağ ve A. T. Uzunel (eds.), İstanbul, 37-52.
- CAN 2017b: B. Can, "Geometric Mosaics from the Courtyard of the Great Bath at Antiochia ad Cragum in Western Rough Cilicia", *JMR* 10: 83-100.
- CIMOK 2000: F. Cimok, *A Corpus Antioch Mosaics*, İstanbul.
- DAĞLIER 2022: E. A. Dağlier, *Late Antique Floor Mosaics in Secular Contexts from Anatolia*, Koç University, Archaeology and History of Art, The Degree of Master of Arts, İstanbul.
- DÉCOR I 1985: *Le Décor géométrique de la mosaïque romaine I*, C. Balmelle, M. Blanchard Lemée, J. Christophe, J. P. Darmon, A. M. Guimier Sorbets, H. Lavagne, R. Prudhomme, H. Stern (eds.), Paris.
- DÉCOR II 2002: *Le Décor géométrique de la mosaïque romaine II*, C. Balmelle, M. Blanchard, Lemée J., P. Darmon, S. Gozlan, M. P. Raynaud (eds.), Paris.
- DUNBABIN 1999: K. Dunbabin, *Mosaics of the Greek and Roman World*, Cambridge.
- DYCZEK 2010: P. Dyczek, "Roman Mosaics in the Villa of Hypnos in Ancient Rhizon/Risinium (Montenegro)-Continuation of Mosaic Analysis", *Novensia* 21: 51-78.
- ERGÜRER 2023: H. Ergürer, "Syedra Büyük Hamam Kompleksindeki Herakles'in On İki İşinin Betimlendiği Mozaik Üzerine İlk Değerlendirme", *JMR* 16: 157-186.
- ERGÜRER ve ERGÜRER 2023: H. E. Ergürer, H. Ergürer, "Syedra Antik Kenti Tarihi ve Araştırmaları", *Alanya Kadim Medeniyetler Kalesi*, O. Karaoğlu (ed.), İstanbul, 41-58,
- FERGUSON 1961: G. Ferguson, *Signs and Symbols in Christian Art*, New York.
- FRENCH 2014: D. French, *Roman Roads & Milestones of Asia Minor*, Vol. 3 Milestones Fasc. 3.6. Lycia et Pamphylia, Ankara.
- HACHLILI 2009: R. Hachlili, *Ancient Mosaic Pavements*, Boston.
- HÉLOU 2019: N. Hérou, *Les mosaïques protobyzantines du Liban. Etude iconographique et symbolique*. Phoenix, Presses de l'Université du Saint-Esprit.

105 Campbell 1988: 32-33, Pl. 92.

106 Uytterhoeven 2011: 326.

- HUBER 1967: G. Huber, "The Sites and Their Principal Buildings", *A Survey of Coastal Cities in Western Cilicia Preliminary Reports*, E. Rosenbaum, G. Hüber ve S. Onurkan (eds.), 44-47, Ankara.
- IŞIKLIKAYA 2010: I. R. Işıklıkaya, *Perge Mozaikleri, Macellum, Güney Hamam ve Geç Dönem Meydanı Doğu Portiği*, İstanbul Üniversitesi, Yayınlanmamış Doktora Tezi, İstanbul.
- IŞIKLIKAYA-LAUBSCHER 2015: I. R. Işıklıkaya-Laubscher, "Mosaics Decorating the Southern Baths in Perge", *XII Colloquio AIEA*, Venezia, 11-15 settembre 2012: 249-257, Paris.
- IŞIKLIKAYA-LAUBSCHER 2016: I. R. Işıklıkaya-Laubscher "Perge Mozaik Atölyeleri ve Akdeniz Havzası Mozaik Ekolleri İçerisindeki Yeri", *Adalya XIX*: 169-227.
- KOLARIK 2005: R. E. Kolarik, "Sixth-century Bishops as patrons of Floor Mosaics in the Balkan Peninsula", *La Mosaïque géco-romaine IX*, Vol. 2: 1255-1267.
- LEVI 1947: D. Levi, *Antioch Mosaic Pavement*, Vol. I-II, Princeton.
- MICHAELIDES 1991: D. Michaelides, "The House of Orpheus", *The Conservation of The Orpheus Mosaic at Paphos, Cyprus, The Getty Conservation Institute*, 3-10, California.
- PATACI 2012: S. Pataci, *Paphlagonia Hadrianoupolis'i Mozaik ve Fresko Buluntuları*, Dokuz Eylül Üniversitesi, Yayınlanmamış Doktora Tezi, İzmir.
- SALMAN 2007: B. Salman, *Orta Euphrates Mozaikleri Işığında Edessa ve Samosata Mozaikleri*, Dokuz Eylül Üniversitesi, Yayınlanmamış Doktora Tezi, İzmir.
- SCHEIBELREITER 2006: V. Scheibelreiter, *Stifterinschriften auf Mosaiken Westkleinasiens, Tyche Supplementband 5*, Wien.
- SWEETMAN 2003: R. Sweetman, "The Roman Mosaics of the Knossos Valley", *The Annual of the British School at Athens*, Vol. 98: 517-547.
- SWEETMAN ve SANDER 2005: R. J Sweetman, G. Sander, "A New Group of Mosaics from Corinth in their Domestic Context and in the Context of the Colony". In: *La mosaïque gréco-romaine. IX- Colloque international pour l'étude de la mosaïque antique* (9th: 2001: Rome, Italy) Volume 1. Rome: 359-369.
- SWEETMAN 2013: R. J. Sweetman, *The Mosaics of Roman Crete: Art, Archaeology and Social Change*, Cambridge.
- ŞENER 2020: K. Şener, *Smintheion Mozaikleri*, Ondokuz Mayıs Üniversitesi, Yayınlanmamış Yüksek Lisans Tezi, Samsun.
- TIRYAKI 2016: A. Tiryaki, "Rhodiapolis Piskoposluk Kilisesi'nin Geometrik Desenli Taban Mozaikleri", *OLBA XXIV*: 505-534, Mersin.
- TÜLEK 2005: F. Tülek, *Late Roman and Early Byzantine Floor Mosaics in Cilicia, The University of Illinois*, Unpublished PhD Thesis, Urbana-Champaign
- TÜLEK 2006: F. Tülek, "Kilikya Mozaiklerinin Petrografisi", *AST/1*: 405-410, Ankara.
- UYTTERHOEVEN 2011: I. Uytterhoeven, *Bathing in a Western Style. Private Bath Complexes in Roman and Late Antique Asia Minor, İstanbuler Mittrilungrn*, Band 61.
- YEGÜL 2006: F. Yegül, *Antik Çağ'da Hamamlar ve Yıkanma*, Homer Kitapevi, İstanbul.
- YEGÜL 2008: F. Yegül, "Ephesos'da Vedius Gymnasium'u ve Anadolu Hamam-Gymnasium'larının Kimlik Sorunu", *Anadolu/Anatolia* 34: 103-116.
- YEGÜL 2014: F. Yegül, "Roman Imperial Baths and Thermae", *A Companion to Roman Architecture*, Roger B. Ulrich, Caroline K. Quenemoen (eds.), 299-323, İndia,

Makale Gönderim Tarihi: 11.08.2024

Makale Kabul Tarihi: 12.10.2024

HATİCE ERGÜRER

Orcid ID: 0000-0002-2005-321X

Alanya Alaaddin Keykubat Üniversitesi,

Turizm Fakültesi

Antalya/TÜRKİYE

hatice.ergurer@alanya.edu.tr



Fig. 1. Syedra Antik Kent Konumu.



Fig. 2. Syedra Büyük Hamam'ın frigidaryum bölümündeki "Herakles'in On İki İşi" betimli taban mozaïği (Kazı Arşivi)

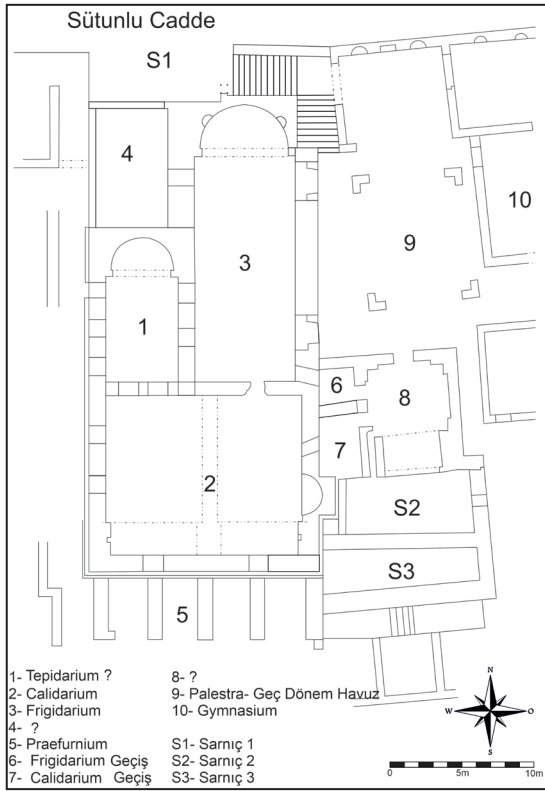


Fig.3. Syedra Antik Kenti Büyük Hamam'ın Planı ve hava fotoğrafı (Kazı Arşivi)



Fig. 4. Syedra Antik Kenti Palestra bölümü genel görüntü (Kazı Arşivi)



Fig.5. Palestranın güneyinde yer alan ve doğu-batı yönünde uzanan mozaikli koridorun genel görüntüsü ve çizimi (Çiz. H. Ergüner)



Fig. 6. : Palestranın güneyinde yer alan ve doğu-batı yönünde uzanan koridorun mozaigine ait bordür ve mozaik detayı (Kazı arşivi)



Fig. 7. Palestranın batı kısmında kuzey-güney doğrultudaki koridorun taban mozaïği genel görüntüsü ve çizimi (Çiz. H. Ergürer)



Fig. 8. Palestranın kuzey kısmında doğu-batı yönde uzana koridorun taban mozaïği genel görüntüsü ve çizimi (Çiz. H. Ergürer)

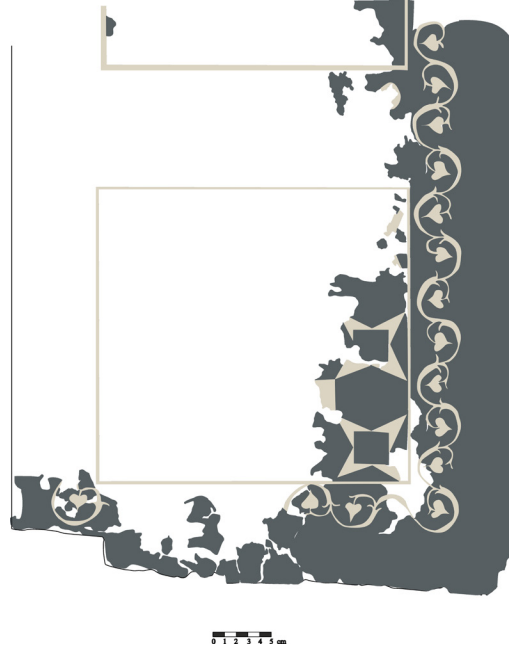


Fig. 9. : Geç Antik Dönem Havuzu'na ait genel görüntü ve havuzun taban mozaïğinin çizimi (Çiz. H. Ergürer)

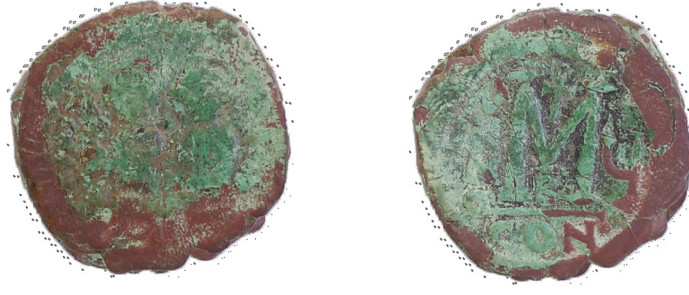


Fig. 10. II. Justin (Flavius Justinus) Dönemi (MS 565-578) sikkesi