

ÇAY VE SİMİT KÜLTÜRÜNÜN TÜRK RESİM SANATINA YANSIMALARI

THE REFLECTIONS TO TURKISH PAINTING ART OF TEA AND BAGEL CULTURE

Semih BÜYÜKKOL*

ÖZ: Türk mutfak kültürünün önemli unsurlarından biri olan çay ve simit, kolaylıkla tüketilebilme özelliğinin yanı sıra sosyo-kültürel açıdan paylaşmak, iletişim kurmak, ağırlamak, dostluk ve konukseverlik gibi sembolik yönüyle de toplumsal yaşamda yeri doldurulamayan önemli ve değerli anlamlar taşımaktadır. Türk resim sanatı tarihine bakıldığında; sanatçıların, Anadolu insanının yaşam tarzını, maddi, manevi kültürel değerlerini ve Türk mutfak kültürünün önemli öğelerinden olan çay ve simidi farklı tarzlarda ve tekniklerde sıklıkla eserlerine yansıttıkları dikkat çekmektedir. Türk toplumunda sosyokültürel açıdan önemli bir yere sahip olan çay ve simit konusunu ele alan Türk resim sanatçıların eserlerini estetik açıdan analiz ederek, nasıl yorumladıklarını göstermeye çalışmak, araştırmanın temel amacını oluşturmaktadır. Ayrıca konu bağlamında çok fazla araştırmanın bulunmaması, bu çalışmanın ilerideki araştırmalara kaynak olması açısından önemli olabileceği düşünülmektedir. Çalışma kapsamında nitel araştırma yöntemi kullanılmış, konuyla bağlantılı yazınsal kaynaklar taranarak, farklı dönemlerdeki ressamların konuyu yansıtan en çarpıcı eserleri üslup, teknik, renk, kompozisyon gibi özellikleri doğrultusunda incelenmiş ve estetik analizleri yapılarak, sonuca ulaşılmaya çalışılmıştır.

Anahtar Kelimeler: Çay, Simit, Kültür, Resim, Türk Resim Sanatı

ABSTRACT: Tea and simit, which are one of the important elements of Turkish culinary culture, are easy to consume, as well as socio-culturally; It carries important and valuable meanings that cannot be replaced in social life with its symbolic aspects such as sharing, communicating, hosting, friendship and hospitality. When we look at the history of Turkish painting; The artists describe the lifestyle of the Anatolian people, their material and spiritual cultural values, and tea and bagels, which are important elements of Turkish culinary culture; It is noteworthy that they often reflect different styles and techniques in their works. The main purpose of the research is to analyze the works of Turkish painting artists from an aesthetic perspective and try to show how they interpret the subjects of tea and bagels, which have an important socio-cultural place in Turkish society. In addition, since there is not much research on the subject, it is thought that this study may be important as a source for future research. Qualitative research method was used within the scope of the study, by scanning literary sources related to the subject, the most striking works of painters from different periods reflecting the subject; It was examined in terms of its features such as style, technique, color and composition, and an attempt was made to reach a conclusion by making aesthetic analysis.

Keywords: Tea, Bagel, Culture, Painting, Turkish Painting Art

* Doç. Dr.-Akdeniz Üniversitesi Güzel Sanatlar Fakültesi Resim Bölümü/Antalya-
semihbuyukkol@gmail.com (Orcid: 0000-0003-0530-9931)

Giriş

Yiyecek ve içecekler, sosyo-kültürel anlamı olan önemli kültür öğeleri arasında yer almaktadır. Yaşamın devamlılığı için gerekli olan yeme ve içme eylemi, çoğu zaman bireyin diğer insanlarla etkileşimini sağlayarak, sosyalleşmesinde önemli bir katkı sağlamaktadır. Toplumun kendine has gündelik yaşam tarzının yanı sıra içinde bulunduğu coğrafyanın toprak ve iklim yapısı da yeme-içme kültüründe önemli bir yere sahiptir (akt. Güneş, 2012: 234, 235). Bu bağlamda, Anadolu coğrafyası da gerek köklü geçmişi gerekse verimli toprakları sayesinde zengin bir yeme, içme kültürüne sahip olup, dünyanın benzer bölgeleri arasında yer almaktadır. Anadolu'da yeme, içme sadece beslenme amaçlı olmayıp, aynı zamanda sosyal düzenin oluşmasında önemli bir kültürel unsur olup, bu kültür etrafında oluşan geleneklerin aynı zamanda sembolik anlamları da bulunmaktadır (Güneş, 2012: 235).

Çay yapraklarının kaynatılmasıyla elde edilen kırmızı renkli, hoş kokulu çay içeceğinin anayurdunu Yukarı Birmanya, Güneydoğu Çin ve Orta Vietnam arasında kalan bölgeler oluşturmaktadır. Tepe tomurcuklarından elde edilen en iyi çayın, siyah ve yeşil çay olmak üzere iki çeşidi bulunmakta ve her ikisi de aynı bitkiden elde edilmektedir. Ayrıca çay pişirip satan kişiye çaycı, çay, kahve gibi sıcak içeceklerin hazırlandığı yerlere de çay (kahve) ocağı, çayhane denmektedir (Anonim, 1990: 160).

Çayın tarihçesine bakıldığında; Çin'den Japonya'ya yayıldığı, 17.yy'da Avrupa'ya ve İngiltere'ye; 19. ve 20.yy'da Rusya, Seylan, Anadolu, Brezilya ve ABD'de de üretilmeye başlandığı ve Osmanlı Devleti'nde de ilk üretimin Tanzimat Dönemi'nde yapıldığı bilinmektedir (akt. Erşahin, 2021: 56). Türkiye'de ise Cumhuriyet döneminin ilk yıllarında yapılan incelemeler neticesinde Rize ve Artvin civarlarında çay yetiştirilebileceği anlaşılmıştır (Anonim, 1986: 2599).

Türklerin ilk defa 19. yüzyılda çayla tanıştığı bilgisi, farklı ülkelerde çayı içen yazarların yazdığı eserlerden anlaşılmaktadır. Bu eserlerden biri, 1879'da Basra Valisi Hacı Mehmet İzzet Efendi tarafından yazılan Çay Risalesi olup, bu risalede; kendisinin çay tiryakisi olduğunu ve çayın sağlığa yararlı bir içecek olması sebebiyle sıklıkla tüketilmesi gerektiğini tavsiye etmektedir. Birçok kaynakta ise Türklerin çay içeceğiyle, Anadolu'ya gelmeden önce Orta Asya'da tanıştığı ve çayı ilk defa içen Türk'ün de Hoca Ahmet Yesevi olduğu ifade edilmektedir (akt. Güneş, 2012: 235).

Türkiye'de çay tüketimi her ne kadar uzun bir geçmişe sahip değilse de toplumsal yaşamda yeri doldurulamayan önemli bir kültürel değer olarak görülmekte ve bilhassa siyah çay en fazla içilen içecekler arasında yer almaktadır. Her on Türk'ten dokuzunun sıklıkla içtiği çayın farklı hazırlanma yöntemleri bulunsa da Türk usulü çay, kavrulmuş siyah toz çay ile demlenmekte, demlemede çaydanlık veya semaver ve demlik kullanılmakta

ve ince belli küçük bardaklarla içilmektedir. Türk kültürüne çok çabuk uyum sağlayan çayın, üretilmesinden tüketilmesine kadar birçok düşünsel zenginlik kazandığı görülmektedir (Güneş, 2012: 235, 237). Örneğin; tavşankanı, paşa çayı, çayhane, çay ocağı gibi kavramlar ile çay içerken kullanılan ince belli cam bardak, çay kaşığı, çay tabağı, semaver gibi kelimeler Türk toplumunun kültürünü ifade eden unsurlar içerisinde sayılabilmektedir. Günün her vaktinde rahatlıkla tüketilebilen çayın, insanları sosyokültürel açıdan birleştirici özelliğe sahip olması, zaman içinde farklı anlamlar kazanarak, ihtiyaçtan ziyade alışkanlığa dönüşüp, insanları fizyolojik ve psikolojik açıdan rahatlatarak, sosyokültürel açıdan paylaşmak, bir araya gelmek, iletişim kurmak, ağırlamak gibi anlamlar kazanarak, Türk kültürünün örf ve adetlerine yansıdığı, Türk kültürünün önemli bir unsurunu temsil ettiği görülmektedir (Erşahin, 2021: 56, 60, 64).

Dostluk ve konukseverliğin sembolü olan çay sayesinde gündelik yaşam bu içecek etrafında şekillenirken (Güneş, 2012: 238), çay içme kültürü ve çay içilen yerler, bireylerin sohbet etmelerine imkân sağlamaktadır. Çayın içildiği kafeteryalar, çay ocakları gibi yerler sohbet etme, tanışma ve gündeme dair konular hakkında bilgilenme mekânları olarak görülmektedir (Çalışır vd., 2019: 56).

Türk yemek kültürünün önemli unsurlarından biri de simit olup, çoğunlukla üzeri susamlı, halka şeklinde yapılan çörek olarak tanımlanmaktadır (Anonim, 1986: 10544), Simit kelimesinin kökeniyle ilgili kesin bir bilgi olmasa da bazı araştırmacılar, Farsça beyaz anlamına gelen sepid kelimesinden geldiğini ve İran'da beyaz undan yapılmış, ortası delik çöreğe bu ismin verildiğini, Arapça semiz veya semid sözcüğünden türediğini ifade etmektedir (akt. Tikbaş Apak, 2022: 1299). Simit, Türk kültüründe her zaman önemli ve değerli bir niteliğe sahip olup, günümüzde kandil simidi, susamlı, susamsız, peynirli, zeytinli simit gibi birçok çeşidi bulunmaktadır (akt. Özbay, 2020: 671). Simit, seyyar simitçiler tarafından baş üstünde tablalarda ya da camlı el arabalarında sokak sokak gezilerek satıldığı gibi fırınlarda da satılmaktadır.

Türk kültürünün ve folklorunun önemli unsurlarından birisi olan simidin başlangıcı 16. yüzyıla dayanmakta ve ilk zamanlar simit ununun pahalı olması ve İstanbul'da tüketilmesi sebebiyle İstanbul kökenli olduğu düşünülmektedir. Ayrıca Evliya Çelebi Seyahatnâmesi'nde, İstanbul haricinde Balkanlarda da simide rastlanıldığı ifade edilmekte ve bu sebepten dolayı simit, İstanbul ve Balkanlara ait bir yiyecek olarak tanımlanmaktadır. Balkanlarda gjevrek veya djevrek diye tanınan simit, 1930'lu yıllardan sonra büyük olasılıkla Balkan göçmenlerinin İzmir nüfusunun çoğunluğunu oluşturmasıyla İzmir'de gevreğe dönüşmüştür. 16. ve 17. yüzyıllarda "araba tekerleği kadar" simid-i halkanın yapıldığı, 17. yüzyılın ikinci yarısından itibaren de küçük "hurda simitler" in yaygınlaştığı bilinmekte (Dikkaya, 2011: 76) ve simit ifadesine ise ilk kez on sekizinci yüzyıl kaynaklarında rastlanıldığı, daha sonraları susamlı simit, Anadolu sarması, sütlü simit gibi adlarla da ifade edildiği görülmektedir (akt. Tikbaş Apak, 2022: 1299).

Türk toplumuna ait yemek kültürünün önemli bir sosyal simgesi olan simit, sosyal ilişkilerde ve sosyal paylaşımda önemli bir yer tutmaktadır (akt. Dikkaya, 2011: 72). Simit, açlık bastırmada pratik çözüm olarak tercih edilmekte ve pazar kahvaltılarının vazgeçilmezi olarak masada yerini almaktadır. Özellikle sabahın erken saatlerinde işe giden insanlar kahvaltı yerine, iş yerinde simit, poğaçaya gibi yiyecekleri tercih etmektedir (akt. Özbay, 2020: 671, 675).

Türk resim sanatı tarihine bakıldığında; sanatçıların farklı dönemlerde, Anadolu insanının yaşam tarzındaki geleneklerini, maddi / manevi kültürel değerlerini ve Türk mutfak kültürünün önemli öğelerinden olan çay ve simidi farklı üslup, teknik ve eğilimler doğrultusunda sıklıkla eserlerine yansıttıkları görülmektedir.

Türk toplumunda sosyokültürel açıdan değerli bir unsur olan çay ve simit konusunu ele alan Türk resim sanatçılarının eserlerini estetik açıdan analiz ederek, nasıl yorumladıklarını göstermeye çalışmak, araştırmanın temel amacını oluşturmaktadır. Ayrıca konu bağlamında çok fazla araştırmanın bulunmaması, bu çalışmanın ilerideki araştırmalara kaynak olması açısından önemli olabileceği düşünülmektedir.

Bu çalışma kapsamında nitel araştırma yöntemi kullanılmış, konuyla bağlantılı kitap, dergi, makale gibi yazınsal kaynaklar taranarak, farklı dönemlerdeki ressamın konuyu yansıtan en çarpıcı eserleri üslup, teknik, renk, kompozisyon gibi özellikleri doğrultusunda incelenmiş ve estetik analizleri yapılarak, sonuca ulaşılmaya çalışılmıştır.

Çay ve Simit Kültürünün Türk Resim Sanatına Yansımaları

Türk resim sanatının farklı dönemlerinde sanatçıların, toplumun sosyo-kültürel yapısından, yaşamına dair maddi ve manevi değerlerinden yola çıkarak, farklı üslup ve tarzlarda eserler ürettiği bilinmektedir. Yapılan bu eserlere bakıldığında, geleneksel Türk mutfak kültüründe değerli bir unsur olan çay ve simide de yer verildiği ve özellikle bu yiyecek ve içeceğin insanları sosyo-kültürel açıdan birleştirme, bir araya getirme, iletişim kurma, ağırlama gibi sembolik anlamlarına vurgu yapılarak, yorumlandığı görülmektedir.

18. yüzyılın başından itibaren Avrupa'yla ilişkilerin başlaması, Türk insanının batılı yaşam tarzına ayak uydurma isteği, yenilikçi reform hareketleri Türk sanatçısını da etkilemiş, Mühendishane-i Bahri-i Hümayun ve Mühendishane-i Berri-i Hümayun'u takiben açılan Harbiye ve Bahriye gibi askeri okullardan mezun olan öğrencilerin eğitim amaçlı yurtdışına gönderilmesi, Türk resim sanatının batılı bir tarz ve nitelik kazanmasını sağlamıştır. Ferik İbrahim Paşa, Eyüplü Cemal ve Halil Paşa, Hüsnü Yusuf, Ferik Tevfik Paşa, Osman Nuri Paşa, Hüseyin Zekai Paşa, Hoca Ali Rıza gibi erken dönem sanatçı grubu, geleneksel Türk resmiyle (minyatür), batı anlamındaki çağdaş resim arasındaki ilk aşamayı temsil etmiştir (Başkan, 1994: 5, 12, 13).

Askeri okul çıkışlı ressamlar geleneğinin üçüncü kuşağı içinde yer alan Hoca Ali Rıza gerek mütevazı kişiliği gerekse sayısız eserleriyle resim sanatının yaygınlaşmasında önemli rol oynayan bir sanatçı olmuştur (Öndin, 2022a: 7). Hüseyin Zekâi Paşa, Süleyman Seyyid ve Şeker Ahmed Paşa'dan oluşan birinci asker ressamlar grubuyla, Türk izlenimcileri arasında bir köprü oluşturan Hoca Ali Rıza, eserlerindeki cesur renk kullanımı ve yenilikçi yaklaşımı sayesinde Türk resim sanatının gelişmesinde önemli katkıları olmuştur (Tansuğ, 2008: 73).

Ayrıca sanatçının günümüzde yıkılmış olan tarihsel yapıları, cezve, fincan, çay bardağı, semaver, nargile gibi eski kahvehane eşyalarını, titiz bir incelikle resimlerine aktarmış olması, eserlerine belgeleyici bir özellik kazandırırken, kültürel değerlerin unutulmamasını da sağlamaktadır (Renda vd., 1993: 33, 34).



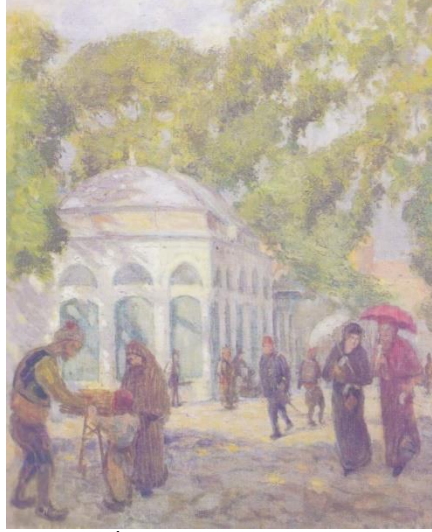
Görsel 1: Hoca Ali Rıza, *Pembeli Ev*, tuval üzerine yağlıboya, 75 x 100 cm., Özel Koleksiyon (Öndin, 2022a: 34).

Hoca Ali Rıza tarafından yapılan *Pembeli Ev* (Görsel 1) isimli eserinin sol tarafında abidevi çınar ve selvi ağaçların yer aldığı çay bahçesinde nargile ve çay içerek denizi seyreden insanlar, sağ tarafında ise iki katlı cumbalı bir yalının olduğu boş sokakta, tablasındaki simitleri satmaya çalışan seyyar simitçinin, İstanbul'un eşsiz manzarası eşliğinde realist bir tarzda tasvir edildiği görülmektedir. Kompozisyonun merkezine doğru uzanan perspektifin kaçış noktası izleyicinin bakışlarını boğaza ve yelkenli kayıklara doğru çekerken, denizin ve gökyüzünün maviliği ile ağaçların yeşilliği, ön plandaki evlerin sarı, kırmızı ve turuncu renkleriyle kontrastlık oluşturmaktadır. Sanatçının büyük bir ustalıkla kendine has lirik bir görsel dili tercih ettiği eserinden de anlaşılacağı üzere eski İstanbul yaşamında insanların sosyalleşmek için tercih ettiği mütevazı çay bahçelerinin vazgeçilmez bir parçası olan çay ve simidin çok eskilere dayanan kültürel bir değer olduğu görülmektedir.

Osmanlı Ressamlar Cemiyeti içinde yer alan asker temelli sanatçılardan sivil kuşağa geçiş, *Çallı Kuşağı* olarak adlandırılan izlenimci

ressamlarla olmuştur. 1910 yılında Sanayi-i Nefise'den mezun olduktan sonra sanat eğitimi için yurtdışına gönderilen ve I. Dünya Savaşı'nın başlamasıyla 1914 yılında yurda geri dönerek akademinin öğretim kadrosunda görev alan grup üyeleri, gelecek neslin yetişmesinde önemli rol oynamıştır. İbrahim Çallı, Hikmet Onat, Feyhaman Duran, Avni Lifij, Namık İsmail, Nazmi Ziya Güran gibi isimlerden oluşan bu grup, aynı zamanda modernleşme sürecinin de başlangıcını oluşturmuştur (Renda vd., 1993: 51).

Hikmet Onat, Avni Lifij ve Nazmi Ziya Güran'dan oluşan "İstanbul Ressamları" grubu içinde Empresyonist tekniğinden ayrılmayan, bunu başarılı bir şekilde ortaya koyan (Berk ve Turani, 1981: 37) ve bir İstanbul ressamı olarak bilinen Nazmi Ziya Güran, şehrin mahallelerini, sokaklarını, sokaktaki yaşamı, bahçeleri, kırsal alanları, limanları, denizdeki tekne ve yelkenlileri kısacası İstanbul'un güzelliklerini büyük bir hayranlıkla tuvallerine aktarmıştır (Öndin, 2022b: 57, 60).



Görsel 2: Nazmi Ziya Güran, *Eski İstanbul'da Simitçi*, tuval üzerine yağlıboya, 73 x 60 cm., Özel Koleksiyon (Öndin, 2022b: 80).

Nazmi Ziya Güran'a ait *Eski İstanbul'da Simitçi* (Görsel 2) adlı eserde, İstanbul'un simgelerinden büyük çınar ağaçlarının ve tarihi yapıların yer aldığı meydana şemsiyeli zarif kadınların, üniformalı askerlerin, sokak kenarında açtığı tezgahlarda satış yapanların yanı sıra ön planda simitçiden çocuğu için simit alan bir kadının empresyonist tarzda yorumlandığı görülmektedir. Kompozisyonun sağ tarafına doğru uzanan yolun çizgisel perspektif açısı ile renk perspektifi resme derinlik katarken, izlenimciliğe ait renk anlayışı ve ışığın nesnelere, figürler üzerindeki kullanımı çarpıcı bir etki yaratmaktadır. Kalabalık tarihi meydanlarda, sokaklarda dolaşarak satış yapan seyyar simitçiler, İstanbul yaşamına dair kültürel bir değer olarak karşımıza çıkmaktadır.

Şeref Akdik, eserlerinde ışık-gölgeye, perspektif ve anatomiye önem vermesine karşın geleneksel-gerçekçi anlayıştan uzaklaşarak, figür ve biçimlerin doğal gerçekliğini sade, gösterişten uzak ve parlak, açık tonlu renklerle yansıtan (Başkan, 1994: 91), suluboya tekniğiyle yapmış olduğu peyzaj çalışmalarında izlenimciliğin renk anlayışı ve ışık-gölge kullanımıyla hacimsel arayışlarını ve sağlam yapı kaygısını birleştiren bir sanatçı olmuştur (Arslan, 2008: 55).



Görsel 3: Şeref Akdik, *Çay Bahçesi*, 1961, sunta üzerine yerleştirilmiş tuval üzerine yağlıboya, 27 x 34 cm (URL-1).

Şeref Akdik'in yapmış olduğu *Çay Bahçesi* (Görsel 3) isimli eserde, deniz kenarındaki ağaçlıklı bir çay bahçesinde oturan kalabalık insan topluluğunun çaylarını yudumlararken, sohbet etme anlarından bir kesitin yansıtıldığı görülmektedir. Denizin ve insanların oluşturduğu yataylık, ağacın dikeyliğiyle dengelenirken, ağırlıklı olarak kullanılan canlı, parlak renkler ve ışık değerleri resimde dinamik bir yapı oluşturmaktadır. Sanatçı, kentsel yaşamdaki modernleşmeyle birlikte insanların sosyalleşme alanları içerisinde önemli bir yere sahip olan çay bahçelerinde, insanların bir arada oturup, çaylarını içerken sohbet etme anlarını, çay bahçelerinin tanışma, buluşma, iletişime geçme, iletişimi devam ettirme gibi yönlerine dikkat çekerek, çarpıcı bir şekilde yansıttığı görülmektedir.

Abidin Dino, Zeki Faik İzer, Elif Naci, Nurullah Berk, Cemal Tollu ve Zühtü Müridoğlu olmak üzere beş ressam ve bir heykeltıraş tarafından 1933 yılında İstanbul'da kurulan D Grubu; Osmanlı Ressamlar Cemiyeti, Sanayii Nefise Birliği ve Müstakil Ressam ve Heykeltıraşlar Birliği'nden sonra gelen grubun çıkış noktası, izlenimci eğilimleri reddederek, kompozisyonu kübist ve konstrüktivist anlayışlardan yola çıkarak, sağlam bir desen ve inşa temeline oturtmak olmuştur (Tansuğ, 1991: 179, 181). D Grubu, sonradan Bedri Rahmi Eyüboğlu, Halil Dikmen, Eşref Üren, Hakkı Anlı, Sabri Berkel gibi sanatçıların katılımıyla sayıları artmış ve yeniliklere uyum sağlayarak, kişilik değeri ağır basan çalışmalara imza atmıştır (Renda vd., 1993: 79).

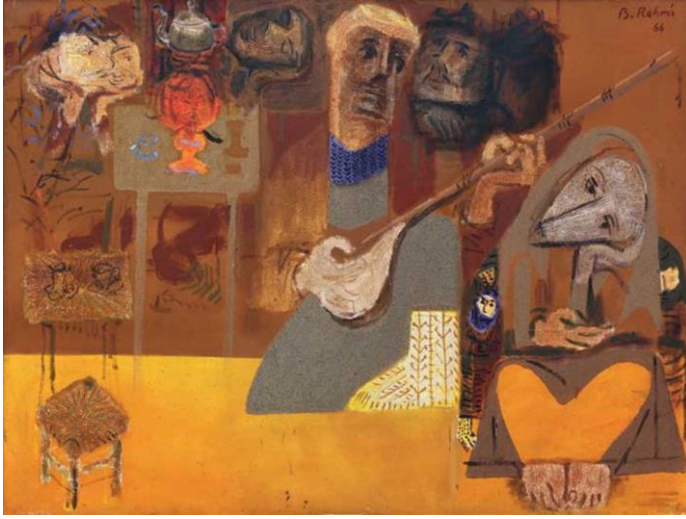
Sabri Berkel, sanatın temel tasarım ve düzen ilkelerine bağlı kalarak, kübist çözümlenimin biçim ve düzenleme yönünü araştırıp, eserlerine uyarlayan (Erzen, 2008: 209), kompozisyonlarında; doluluk ve boşluğun uyumuna, çizgi çeşitliliğinin dengesine, sıcak-soğuk renklerin dağılımına önem veren bir sanatçı olmuştur (Berk ve Turani, 1981: 113).



Görsel 4: Sabri Berkel, *Simitçi ve Şerbetçi*, karton üzerine yağlıboya, 50 x 35 cm (URL-2).

Sabri Berkel tarafından yapılan *Simitçi ve Şerbetçi* (Görsel 4) isimli eserde, güğüm ve bardaklığıyla şerbetçi ve başının üstünde simitlerin bulunduğu tabla, omuzunda tabla ayaklığıyla simitçi figürünün geometrik formlardan meydana gelen yorumu görülmektedir. Resmin tüm yüzeyini kaplayan yatay, dikey, diyagonal, dairesel çizgilerin dengeli uyumu ve açık mavi rengin, sıcak renklerin ağırlıklı kullanıldığı iki figürün geri planında yer alması, hareketli ve dinamik bir yapı oluştururken, konuyu ön plana çıkartmaktadır. Sabri Berkel'in, Türk mutfak kültürünün önemli unsurları olan şerbet ve simidi dolaşarak satan seyyar simitçi ve şerbetçi figürlerini, geleneksel kıyafetleri ve eşyalarıyla birlikte yansıtarak, unutulmaya yüz tutmuş mesleklere dikkat çektiği görülmektedir.

Anadolu insanının yaşamına dair önemli kültürel ve geleneksel değerler üzerine yoğunlaşan, halkın üretmiş olduğu kilim, heybe, çorap gibi işlere, sanatçı gözüyle bakan ve onlardan derlediği biçimlerle çağdaş bir sanat görüşü arasında bağlantılar kuran Bedri Rahmi Eyüboğlu, birbirini besleyen bir çok alandan yararlanarak, Türk resmine yeni bir bakış açısı getirmiştir (Renda vd., 1993: 77).



Görsel 5: Bedri Rahmi Eyüboğlu, *Sarı Saz Çorum*, tuval üzerine karışık teknik, 122 x 183 cm (Özel, 1992: 90).

Bedri Rahmi Eyüboğlu'nun yapmış olduğu *Sarı Saz Çorum* (Görsel 5) isimli eserde, geleneksel Anadolu yaşamında halkın bir araya gelip, ozanların bağlama eşliğindeki türkülerini dinleyerek, sohbet edip, sosyalleştikleri aşık kahvehanesinden bir kesit yansıtılmaktadır. Kompozisyonun merkezi planında elinde bağlamasıyla oturan bir ozan, geri planda ikisi masa etrafında olmak üzere üç figürle, sağ ön planda başka bir figür görülmektedir. Öndeki iki figürün dikeyliği, mekanın yatay bir şekilde ikiye bölünmesiyle ve arkadaki figürlerin yan yana dizilmesiyle oluşan yataylık hissiyle dengelenmektedir. Resimde ağırlıklı olarak kullanılan okra sarısı, kırmızı kahve, turuncu gibi sıcak renkler, mavi ve gri renklerin soğukluğuyla kontrastlık oluşturarak tüm dikkatleri halk ozanı üzerine çekmektedir. Resimde ozanın motifli çorabı, Anadolu el dokumasına bir örnek oluştururken, kahvehane kültürüne ait tabureler, semaver, demlik, ince belli çay bardakları gibi objeler de dikkat çekmektedir.

1940 sonrasında, Türk resim sanatında gruplaşmaların giderek azaldığı, bireysel çıkışların önem kazandığı bir dönem olmuştur. Bu dönemde yöresel eğilimler güçlenip, doğa ve insan gerçekliğine dayalı çalışmalar ön plana çıkarken aynı zamanda soyut resim de gündeme gelmeye başlamıştır (Renda vd., 1993: 99).



Görsel 6: Neş'e Erdok, *Kadıköy Vapurunda Sabah*, 1995, tuval üzerine yağlıboya, 180 x 150 cm (Ergüven, 1997: 224).

Toplumsal konulu figüratif resmin önemli temsilcilerinden biri olan Neş'e Erdok'un eserlerini, genellikle her gün karşılaşılan engelliler, hastalar, çocuklar, sokak satıcıları gibi toplumun yoksul ve alt kesimine ait insanların soft renk uyumları içindeki görünümleri ve ruh halleri oluşturmaktadır (Arslan, 2008: 468).

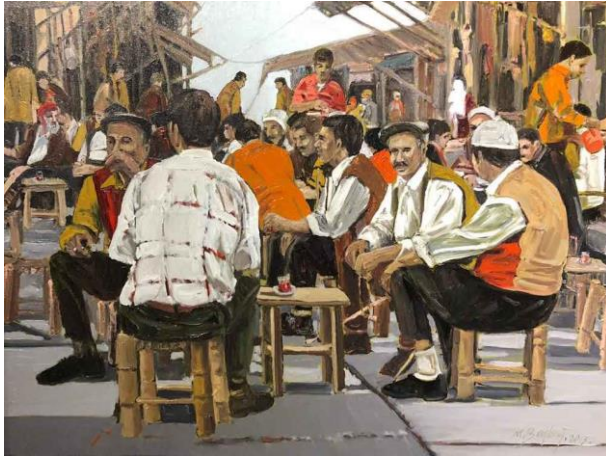
Neş'e Erdok'un *Kadıköy Vapurunda Sabah* (Görsel 6) isimli resminde, İstanbul'un kalabalık yoğunluğunda yaşam mücadelesi veren insanların daha hızlı ulaşım sağlamak için tercih ettiği vapurdaki hallerinden bir kesit yansıtılmaktadır. Toplumsal duyarlılık içinde ele alınan çok figürlü kompozisyonda, koltukta oturup, çay eşliğinde simidini yiyen bir genç, yanında omuzuna yaslanmış uyuklayan bir çocuk, arkada oyuncak kuklasıyla oynayan bir kız ve yetişkin bireylerle, bir kedi figürü görülürken, farklı yönlere bakan insanlar günlük yaşam içerisinde sürekli karşılaşılan karakterleri temsil etmektedir. Sıcak-soğuk renklerin pastel tonlarından oluşan renk düzeninde özellikle koyu kahve renklerin hakim olduğu koltuklar, aydınlık yüzlü figürlerin ruhsal yönlerini ön plana çıkartmaktadır. Toplumsal yaşamdaki insan manzaralarından bir kesitin sunulduğu resimde, güne yeni başlayan insanların koşuşturma içerisinde kahvaltı olarak çay ve simidi tercih ettiği görülmektedir.

Eserlerinde Anadolu kültürüne ait konuları yöresel bir duyarlılık içinde ele alarak, geleneksel gölge oyunlarındaki Karagöz betimlemesine benzer şekilde profilden resmedilmiş iri, badem gözlü figür tarzıyla yorumlayan Nuri Abaç, Türk resim sanatı tarihinde fantastik-gerçeküstücü anlayışın önemli bir temsilcisi olmuştur (Özsezgin, 1998: 7). Resimlerinde restoranlar, pazar yerleri, balıkçılar, küçük esnaflar, çay bahçeleri, deniz taşıtları gibi toplumsal konuları belli bir mizahla yorumlamıştır (Rona, 2008: 21, 22).



Görsel 7: Nuri Abaç, *İki Kadın*, 47 x 35 cm (URL-3).

Nuri Abaç'ın, *İki Kadın* (Görsel 7) isimli eserinde dikiş diken bir kadın ile ona çay ikram eden başka bir kadın yer almaktadır. İki kadın da yerel kıyafetleri içerisinde tıpkı geleneksel Karagöz ve Hacivat gölge oyunlarındaki figürlerin el ve kol hareketlerine benzer bir tarzda, yüzler profilden, gözler ise oldukça büyük resmedilmiştir. Resimde, kırmızı, beyaz renkli zemin üzerinde iki hilalin bulunduğu, geometrik formlarla süslenmiş bir kapı ile sol tarafında saksıda bir bitki görülmektedir. Resim, geleneksel gölge oyunlarında olduğu gibi sanki bir perde üzerinde oynanıyormuşçasına bir etki yaratırken, gelen misafire çay ikram etme kültüründen bir kesit yansıtmaktadır.



Görsel 8: Mehmet Başbuğ, *Kahvehane*, tuval üzerine akrilik boya, 80 x 60 cm (URL-4)

Çağdaş Türk resim sanatında önemli bir yere sahip olan Mehmet Başbuğ'un *Kahvehane* (Görsel 8) isimli resminde, sokak kahvehanelerine boş vakitlerinde giderek, çay içen, sohbet eden insanlara dair bir izlenimin

yansıtıldığı görülmektedir. Plastik açıdan oldukça zengin değerlere sahip olan bu resimde, kırmızı, turuncu, okra sarısı, beyaz, gri renkler ağırlıklı olarak yüzey üzerinde çarpıcı ve dengeli bir şekilde kullanılmıştır. Kompozisyonun ön planında oturan kalabalık insan grubu her ne kadar durağan bir etki yaratsa da renklerin yüzey üzerindeki lekesele dağılımı, ışık-gölgenin zemin üzerindeki hareketliliği ve yapılarıdaki ahşap çıkmaların diyagonal yapısı tam tersi bir etki yaratmaktadır. Resimde, Anadolu'daki kahvehane kültürüne ait küçük ahşap tabureler, sehpa, ince belli cam bardaklar gibi eşyaların yanı sıra zorlu yaşam şartlarıyla mücadele eden insanların yorgunluğu, düşünceli, dalgın duruşları ve ruh halleri etkili bir şekilde yansıtılmaktadır.

Sonuç

Türk toplumuna ait yeme, içme kültürünün önemli unsurlarından biri olan çay ve simidin, günün her saatinde kolaylıkla ulaşıp, tüketilebilmesinin yanı sıra sosyokültürel açıdan paylaşmak, bir araya gelmek, iletişim kurmak, ağırlamak gibi önemli anlamlara da sahip olduğu ve zaman içerisinde bu yönünün Türk kültürünün örf ve adetlerine yansıdığı görülmektedir.

Türk resim sanatı tarihinde sanatçıların, toplumun sosyo-kültürel yapısından, yaşamına dair maddi ve manevi değerlerinden yola çıkarak, farklı teknik ve tarzlarda eserler yaptığı bilinmektedir. Yapılan bu eserlerde, geleneksel Türk mutfak kültüründe değerli bir unsur olan çay ve simide de yer verildiği, insanları sosyo-kültürel açıdan birleştirme, bir araya getirme, iletişim kurma, misafir ağırlama, paylaşma gibi sembolik anlamlarına vurgu yapılarak, yorumlandığı görülmektedir.

Araştırma kapsamında yer verilen sanatçıların yapmış olduğu resimlere bakıldığında; Hoca Ali Rıza'ya ait eserde (Görsel 1), eski İstanbul yaşamında insanların sosyalleşmek amacıyla bir araya geldiği çay bahçelerinde çay ve simide yer verilmesi, çok eskilere dayanan kültürel bir değer olduğunu göstermektedir.

Çallı Kuşağı olarak adlandırılan izlenimci ressamın içerisinde empresyonist tekniğe en bağlı kalan ve bir İstanbul ressamı olarak bilinen Nazmı Ziya Güran'ın yapmış olduğu resimde (Görsel 2), İstanbul'un kalabalık tarihi meydanlarında, sokaklarında dolaşarak satış yapan seyyar simitçilerin, o dönemin kültürel yaşamı içinde kültürel bir değer olarak karşımıza çıktığı, yine empresyonist tarzı benimsemiş başka bir sanatçı olan Şeref Akdik'in resminde (Görsel 3) ise kentsel yaşamdaki sosyalleşme alanları içerisinde önemli bir yere sahip olan çay bahçelerinde, insanların bir araya gelip, çaylarını içerken sohbet etme anlarına, çay bahçelerinin tanışma, buluşma, iletişime geçme, iletişimi devam ettirme gibi yönlerine dikkat çekildiği görülmektedir.

D Gurubu'nun önemli temsilcilerinden biri olan ve kübist çözümlemenin biçim ve düzenleme yönünü araştırıp, eserlerine uyarlayan Sabri Berkel'in resminde (Görsel 4), Türk mutfak kültürünün önemli unsurlarından olan şerbet ve simidi dolaşarak satan seyyar simitçi ve

şerbetçi figürlerinin, geleneksel kıyafetleri ve eşyalarıyla birlikte yansıtılarak, unutulmaya yüz tutmuş mesleklere dikkat çekildiği görülmektedir.

Anadolu'nun kültürel ve geleneksel değerlerini çağdaş bir yorumla eserlerine taşıyan Bedri Rahmi Eyüboğlu'nun yapmış olduğu resimde (Görsel 5), geleneksel Anadolu yaşamında halkın bir araya gelip, ozanların bağlama eşliğindeki türkülerini dinleyerek, sohbet edip, sosyalleştikleri aşık kahvehanelerindeki tabureler, semaver, demlik, ince belli çay bardakları gibi objeler yansıtılmaktadır.

Toplumsal içerikli figüratif resmin önemli temsilcilerinden biri olan Neş'e Erdok'un eserinde (Görsel 6), kent yaşamının yoğunluğu içinde güne yeni başlayan insanların kahvaltı yerine çay ve simidi tercih ettiği görülmektedir.

Eserlerinde, Anadolu kültürüne ait konuları geleneksel gölge oyunlarındaki Karagöz betimlemesine benzer bir tarzda yorumlayan ve Türk resim sanatı tarihinde fantastik-gerçeküstücü anlayışın önemli bir temsilcilerinden biri olan Nuri Abaç'ın yapmış olduğu resminde (Görsel 7), gelen misafire çay ikram etme kültüründen bir kesit yansıtılmaktadır.

Çağdaş Türk resim sanatında önemli bir yere sahip olan Mehmet Başbuğ'un eserinde (Görsel 8) ise kentsel yaşamın dar sokak aralarında kurulan kahvehanelere ait küçük ahşap taburelerin, sehpların, ince belli cam bardakların yansıtıldığı görülmektedir.

Sanatçıların kültürel değerlerden yola çıkarak eserler üretmesi, kültürel değerlerin taşıdığı sembolik anlamları eserlerinde vurgulaması, toplumun maddi ve manevi değerlerini sanat yoluyla kalıcı hale getirmesi, gelecek nesillere aktarılması noktasında büyük önem taşımaktadır.

KAYNAKÇA

Yazılı Kaynaklar

- Anonim (1986). *Çay. Büyük Larousse Sözlük ve Ansiklopedisi*, C. 5, 2599-2600, İstanbul: Milliyet Gazetecilik A.Ş.
- Anonim (1986). *Simit. Büyük Larousse Sözlük ve Ansiklopedisi*, C. 20, 10544-10545, İstanbul: Milliyet Gazetecilik A.Ş.
- Anonim (1990). *Çay. Meydan Larousse, Büyük Lügat ve Ansiklopedisi*, C. 3, 160, İstanbul: Meydan Yayınevi.
- Arslan, N. (2008), Neş'e Erdok. *Eczacıbaşı Sanat Ansiklopedisi*, C. 1, 468, İstanbul: YEM Yayınları.
- Arslan, N. (2008). Şeref Akdik. *Eczacıbaşı Sanat Ansiklopedisi*, C. 1, 55, İstanbul: YEM Yayınları.
- Başkan, S. (1994). *Osmanlı ressamlar cemiyeti*. Ankara: Çardaş Basım Yayın Ltd. Şti.
- Berk, N. - Turani, A. (1981). *Başlangıcından bugüne çağdaş Türk resim sanatı tarihi*. C. 2, İstanbul: Tıglat Yayınları.

- Çalışır, G. vd. (2019). Çay içme kültürünün kişilerarası iletişime katkısı. *Mavi Atlas*, 7 (2), 54-87.
- Dikkaya, F. (2011). Evliya Çelebi seyahatnâmesi'nde simit ve simitçiler. *Milli Folklor*, 23 (92), 72-76.
- Ergüven, M. (1997). Neş'e Erdok, İstanbul: Bilim Sanat Galerisi.
- Erşahin, R. (2021). Bir çay içelim mi? Sosyokültürel açıdan çay. *Tourism and Recreation*, 3(1), 55-65.
- Erzen, J. N. (2008). Sabri Berkel. *Eczacıbaşı Sanat Ansiklopedisi*. C. 1, 208-209, İstanbul: Yem Yayınları.
- Güneş, S. (2012). Türk çay kültürü ve ürünleri. *Milli Folklor*, 24 (93), 234-251.
- Öndin, N. (2022a). *Türk resim sanatının büyük ustaları-5 Hoca Ali Rıza*. İstanbul: Hayalperest Yayınevi.
- Öndin, N. (2022b). *Türk resim sanatının büyük ustaları-8 Nazmi Ziya*. İstanbul: Hayalperest Yayınevi.
- Özbay, G. (2020). Ulusal ve uluslararası platformda dastronomik kimlik unsuru olarak simit. *Journal of Tourism and Gastronomy Studies*, 8 (1), 670-683.
- Özel, M. (1992). *Ankara resim ve heykel müzesi*. 1. Baskı, Ankara: Kültür Bakanlığı Yayınları.
- Özsezgin, K. (1998). *Nuri Abaç*. Ankara: Necef Antik Yayınları.
- Renda, G. vd. (1993). *Türk plastik sanatlar tarihi*. Eskişehir: Anadolu Üniversitesi Açık Öğretim Fakültesi Yayınları.
- Rona, Z. (2008). Nuri Abaç. *Eczacıbaşı Sanat Ansiklopedisi*, C. 1, 21-22, İstanbul: Yem Yayınları.
- Tansuğ, S. (1991). *Çağdaş Türk sanatı*. 2. Baskı, İstanbul: Remzi Kitabevi.
- Tansuğ, S. (2008). Ali Rıza. *Eczacıbaşı Sanat Ansiklopedisi*, C. 1, 73, İstanbul: YEM Yayınları.
- Tikbaş Apak, F. (2022). Bir kent imgesi olarak Rize simidi. *Kahramanmaraş Sütçü İmam Üniversitesi Sosyal Bilimler Dergisi*, 19 (3), 1298-1309.

Elektronik Kaynaklar

URL-1: Şeref Akdik. Çay bahçesi.

<https://www.artnet.com/artists/seref-akdik/%C3%A7ay-bah%C3%A7esi-HOiOMEZ0BmF8ewGiD0r-Yg2> (Erişim: 10.06.2024).

URL-2: Sabri Berkel. Simitçi ve şerbetçi.

<https://www.istanbulantiksanat.com/urun/4470325/sabri-berkel-1907-1993-simitci-ve-serbetci-izimli-karton-uzeri-yagliboya> (Erişim: 09.06.2024).

URL-3: Nuri Abaç. İki kadın.

<https://www.platformarmoni.com/index.asp?islem=sergiler&sergi=49&pageSrgRsm=2> (Erişim: 12.07.2024).

URL-4: Mehmet Başbuğ. Kahvehane.

<https://www.artsurem.com/art/artwork/mehmet-basbug/882/> (Erişim: 12.06.2024).

Extended Summary

Tea and bagel, which are one of the important elements of Turkish culinary culture, are easy to consume, as well as socio-culturally; It carries important and valuable meanings that cannot be replaced in social life with its symbolic aspects such as sharing, communicating, hosting, friendship and hospitality. Information about how Turks were first introduced to tea in the 19th century can be found in the works of writers who drank tea in different countries. One of these works is the Tea Epistle written by the Governor of Basra, Hacı Mehmet İzzet Efendi, in 1879. It is stated that the Turk he met in Asia and who drank tea for the first time was Hodja Ahmet Yesevi. Black tea, which is an important cultural value in Turkish social life, is among the most consumed beverages. It is seen that tea, which adapted to Turkish culture very quickly, gained many cultural riches from its production to its consumption. For example; concepts such as rabbit blood, pasha tea, tea house, and words such as thin-waisted glass cup, teaspoon, tea saucer, and samovar used while drinking tea can be counted among the elements that express the culture of the Turkish society.

Another important element of Turkish food culture is bagel, which is mostly defined as a ring-shaped bun with sesame seeds on top. Bagel has always had an important and valuable quality in Turkish culture. Another important element of Turkish food culture is bagel, which is mostly defined as a ring-shaped bun with sesame seeds on top. Bagel has always had an important and valuable quality in Turkish culture. Today, there are many varieties such as, sesame, sesame-free, cheese, olive bagel, and they are sold by mobile bagel sellers on overhead trays or glass-fronted carts on the streets, as well as in bakeries. The beginnings of bagel making date back to the 16th century and it is thought to have originated in Istanbul, as bagel flour was expensive and consumed in Istanbul in the early days. In addition, in Evliya Çelebi's Travelogue, it is stated that bagel is found in the Balkans other than Istanbul, and for this reason, bagel is defined as a food belonging to Istanbul and the Balkans. Bagel has an important place in social relations and social sharing. It is preferred as a practical solution to suppress hunger and takes its place on the table as an indispensable part of Sunday breakfasts. Especially people who go to work early in the morning prefer to eat foods such as bagels and pastries instead of breakfast at work.

It is known that in the history of Turkish painting, artists created works in different techniques and styles, based on the socio-cultural structure of society and the material and spiritual values of its life. It is seen that in these works, tea and bagel, which are valuable elements in traditional Turkish culinary culture, are also included and their symbolic meanings such as uniting people socio-culturally, bringing them together, communicating, hosting guests and sharing are emphasized and interpreted. It is of great importance for artists to produce works based on cultural values, to emphasize the symbolic meanings of cultural values in their works, to make the material and spiritual values of the society permanent through art, and to transfer them to future generations.

The main purpose of the research is to analyze the works of Turkish painting artists who deal with the subject of tea and bagels, which have an important socio-cultural place in Turkish society, from an aesthetic perspective and to try to show how they interpreted them, and to draw attention to how these cultural values continue in parallel with the change of social life in works made in different periods. In addition, since there is not much research on the subject, it is thought that this study may be important as a source for future research. The qualitative research method was used within the scope of the study, and in the first stage, a literature review was conducted from textual and visual sources such as books, encyclopedias, articles, magazines, catalogs, interactive links, and photographs on the history of tea and bagel, its place in Turkish culinary culture, its importance and meaning, and the periods of Turkish painting history, and the conceptual framework was created by analyzing the data obtained. In the next stage, the most striking works of painters from different periods on the

subject were examined within the scope of their features such as technique, style, composition and color, aesthetic analyzes were made and a conclusion was tried to be reached.

“İyi Yayın Üzerine Kılavuzlar ve Yayın Etiği Komitesi’nin (COPE) Davranış Kuralları” çerçevesinde aşağıdaki beyanlara yer verilmiştir. / The following statements are included within the framework of "Guidelines on Good Publication and the Code of Conduct of the Publication Ethics Committee (COPE)":

Etik Kurul Belgesi/Ethics Committee Approval: Makale, Etik Kurul Belgesi gerektirmemektedir./Article does not require an Ethics Committee Approval.

Çıkar Çatışması Beyanı/Declaration of Conflicting Interests: Bu makalenin araştırması, yazarlığı veya yayınlanmasıyla ilgili olarak yazarların potansiyel bir çıkar çatışması yoktur. / There is no potential conflict of interest for the authors regarding the research, authorship or publication of this article.

Yazarın Notu/Author’s Note: Bu makale, 20-28 Nisan 2024 tarihinde düzenlenmiş olan 9. Uluslararası Türk Kültür ve Sanatlarını Tanıtma Sempozyumu’nda bildiri olarak sunulmuş ancak basılmamış bildiriden üretilmiştir./This article was produced from a paper that was presented as a paper at the 9th International Symposium on the Promotion of Turkish Culture and Arts held on April 20-28, 2024, but was not published.