

# Eski Çağ'da Erzurum: Horasan - Köprüköy - Pasinler Yol Ağı ve Kuzey - Güney Rotaları

Burak BİNGÖL<sup>1</sup> ve Yavuz GÜNAŞDI<sup>2</sup>

## Öz

Genel görüntüsü ile bir plato olan Erzurum ilinde Geç Kalkolitik Çağ'a kadar yerleşim yerlerinden pek söz edilemez. İlk Tunç Çağı'ndan itibaren bölgede artan nüfus yoğunluğu arkeolojik merkezler üzerinden de takip edilebilmektedir. Bu süreçte bölgedeki siyasi oluşumlar zorlu arazi şartlarına ve iklim koşullarına uyum sağlamak için uğraş vermişlerdir. Ulaşımı kolaylaştırmak için yol ağları oluşturmuş ve bu yol ağları üzerine kaleler, gözetleme kuleleri ve höyükler inşa etmişlerdir. Bu çalışmada Erzurum ilinin doğusunda bulunan Horasan, Köprüköy ve Pasinler ilçeleri üzerinde doğu - batı eksenli uzanan Eski Çağ yol ağı ve bu yol ağından kuzeye ve güneye açılan yollar çalışılmıştır. Ayrıca yol ağları üzerindeki arkeolojik merkezler belirlenerek, tarihlendirilmeleri yapılmış ve stratejik önemleri vurgulanmıştır. Aynı zamanda bölgedeki yazıtlarda geçen yer adlarının lokalizasyon önerileri de bu yol ağları üzerinde gösterilmiştir. Çalışmamızda bütün bu veriler detaylı harita üzerinde işaretlenmiştir.

*Anahtar Kelimeler:* Erzurum, Yol Ağı, Demir Çağı, Diauehi, Urartu Krallığı.

## Erzurum in Ancient Age: Horasan - Köprüköy - Pasinler Road Network and North - South Routes

### Abstract

Erzurum province, which has a plateau characteristic with its general appearance, had few settlements until the Late Chalcolithic Age. The number of archeological centers in the area indicates a rise in population density since the Early Bronze Age. During this period, the political structures in the region found it difficult to adjust to the challenging topography and harsh weather conditions at that time. They created road networks to facilitate transportation and built castles, watchtowers, and mounds on these road networks. This study examined the Ancient Age road network extending on the east - west axis in Horasan, Köprüköy, and Pasinler districts in the east of Erzurum province and the roads leading north and south from this road network. In addition, the archaeological centers on the road networks were identified and dated, and their strategic importance was emphasized. At the same time, the localization suggestions of the place names mentioned in the inscriptions in the region are also shown on these road networks. Our study's extensive maps display all of these findings.

*Key Words:* Erzurum, Road Network, Iron Age, Diauehi, Urartian Kingdom.


### Atıf İçin / Please Cite As:

Bingöl, B. ve Günaşdı, Y. (2024). Eski Çağ'da Erzurum: Horasan - Köprüköy - Pasinler Yol Ağı ve kuzey - güney rotaları. *Manas Sosyal Arařtırmalar Dergisi*, 13(4), 1495-1518. doi:10.33206/mjss.1534654


Geliş Tarihi / Received Date: 16.08.2024

Kabul Tarihi / Accepted Date: 25.09.2024

<sup>1</sup> Dr. Arş. Gör. - Recep Tayyip Erdoğan Üniversitesi, Fen-Edebiyat Fakültesi, Tarih Bölümü, burak.bingol@erdogan.edu.tr

 ORCID: 0000-0003-4660-5091

<sup>2</sup> Prof. Dr. - Atatürk Üniversitesi, Edebiyat Fakültesi, Tarih Bölümü, gunasdi@atauni.edu.tr,

 ORCID: 0000-0001-7955-3756



## Giriş

Erzurum ili, Doğu Anadolu Bölgesi'nin Kuzeydoğu bölümünde yer alır. İl, yüksek dağları, geniş platoları ve ovaları ile dikkat çeker. Ayrıca il sınırlarından kaynağını alan Aras Nehri, Karasu Nehri, Çoruh Nehri ve kolları bölgenin can damarı olup ilin su kaynakları bakımından zengin olmasını sağlamışlardır. Bölgede dikkat çeken bir diğer unsur ise karasal iklimin etkisiyle uzun ve sert geçen kış aylarıdır. Bu durum olumsuzluk teşkil etse de diğer olumlu durumlar baskın gelmiş olmalı ki bölge Eski Çağlarda da yoğun yerleşim görmüştür (Ceylan, 2008; 2015). Eldeki verilere göre Paleolitik Çağ'a tarihlendirilen birkaç buluntu haricinde bölgede Kalkolitik Çağ'a kadar yerleşim izlerine rastlanılmamıştır (Şenyürek, 1944, ss. 349-352; Koşay, 1984, s. 12; Kökten, 1953, s. 189; Goetze, 1957, s. 15; Harmankaya ve Tanındı, 1996; Pasinler Kalesi; Ceylan, 2003, s. 314). Kalkolitik Çağ'da yerleşimler artmaya başlamış ve bu dönemin sonunda Karaz diye tanımlanan kültür ortaya çıkmıştır. Bu kültür birçok bilim insanı tarafından yazılı kaynaklarda Hurri olarak geçen toplum ile özdeşleştirilmiştir. Karaz Kültürü, Son Kalkolitik ve İlk Tunç Çağ boyunca bölgede hâkim unsur olmuş ve arkasında birçok arkeolojik iz bırakmıştır (Harita 1) (Koşay, 1948, ss. 165 - 169; Pehlivan, 1990, ss. 168-176; Koşay ve Turfan 1959, ss. 349-413; Wilhelm, 1994; Bingöl, 2014, ss. 115-134; Ceylan, Bingöl ve Karageçi, 2018, s. 55; Özgül, 2016, s. 142). Orta Tunç Çağı'nda ise bölgede karşımıza Azzi - Hayaşa krallığı çıkmaktadır. Kendi yazılı kaynakları olmayan bu krallık hakkındaki bilgilerimiz Hitit yazılı kaynakları ile sınırlıdır. Hitit yazılı kaynaklarında Azzi - Hayaşa Krallığı'nın siyasi tarihi hakkında bilgiler elde edilse de coğrafyası hakkında sadece ipucu sayılabilecek detaylar mevcuttur. Bu ipuçlarını değerlendiren A. Goetze, E. Meyer, B. Hrozný, H. Z. Koşay, K. Turfan, M. Pehlivan ve A. Ceylan gibi birçok bilim insanı Azzi - Hayaşa Krallığı'nın Erzurum ve çevresinde etkili olduğunu ifade etmiştir (Goetze, 1928, s. 25; Forrer, 1931, ss. 1-24; Hrozný, 1947, s. 129; Meyer, 1953, s. 449; Koşay ve Turfan, 1959, s. 354; Pehlivan, 1991, Ceylan, 2015, ss. 482-485). Bölgede Son Tunç Çağı kronolojisi ise henüz aydınlatılamamıştır. Erken Demir Çağı'na gelindiğinde bölge hakkında bilgilerimiz artmaktadır. Bu dönemde bölgede Uruatri – Nairi beylikleri hâkim konumda olup Assur ile mücadeleleri söz konusudur. Bu mücadeleleri Assur kayıtlarından takip etmek mümkündür. Yazılı kaynaklardan öğrendiğimize göre Urartu - Nairi beylikleri artan Assur baskısına karşı koyabilmek ve bölgenin de getirdiği zorunlulukların üstesinden gelebilmek için Orta Demir Çağ'ında birleşmiş ve Doğu Anadolu'nun ilk siyasi organizasyonu olan Urartu Devleti'ni meydana getirmişlerdir (Tarhan, 1978; Konyar, 2022, ss. 21-79; Guarducci, 2019). Bu beyliklerden birisi de Erzurum merkezli olan Diauehi Krallığı'dır. Urartu Devleti kuruluşundan hemen sonra uzun süre bu krallık ile mücadele etmiştir (Melikişvili, 1950, ss. 26-42; Pehlivan, 1991, Günaşdı, 2013, ss. 46-55; Ceylan, 2017a, ss. 517- 568; Dumlu ve Bingöl, 2023, s. 292; Günaşdı ve Küçük Yıldız, 2023, 779-814). Yine bu süreçte Urartu Devleti ve Assur Devleti arasında yoğun mücadeleler yaşanmıştır (Harita 2). Ayrıca bu tarihlerde Kafkaslardan Anadolu'ya giriş yapan Kimmer ve İskitlerin de Urartu ile olan mücadelelerini bilmekteyiz (Toptaş, 2014; Günaşdı ve Bingöl, 2022, s. 230). Bölgede Son Demir Çağı'na gelindiğinde ise ulaşılabilen bilgiler azalmaktadır. Bu dönemde Urartu Devleti yıkılmış, bölgede Med, Pers ve ardından da Roma hâkimiyetleri söz konusu olmuştur.

İnsan var olduğu andan itibaren harekât halinde olmuş ve sürekli bir yerden bir yere intikal etmiştir. Bu hareketlilik halinde insan isteyerek veya istemeyerek coğrafi şartlara uymak zorunda kalmıştır. Dağlık ve engebeli bir bölge olan Erzurum ilinde de durum bu şekilde olmuştur. Bölgede yaptığımız incelemelerde ilk yolların yüksek dağları yaran akarsu kaynaklarını takiben vadiler boyunca devam ettiği ve doğal geçitlerden geçtiği görülmüştür. Yine bu yollar ovaların müsait yerlerinden kendilerine yol bulmuştur. Doğal olarak insan da seyahatlerinde bu doğal yolları takip etmek durumunda kalmıştır.

Coğrafi şartların zorluğunun yanında bölgenin yılın altı ayı boyunca kar altında kalması yukarıda isimlerini saydığımız siyasi unsurların merkezi otoritelerini sağlamalarındaki en büyük engellerden birisidir. Bu engelleri ortadan kaldırmanın o dönemdeki en işlevsel yolu kullanışlı bir yol ağının mevcudiyeti olarak görülmüştür. Urartu Devleti'ne kadar bölgede yol ağının devlet vasıtasıyla yapılıp yapılmadığı konusunda kesin bilginiz mevcut değildir. Ancak Urartu dönemine ait olan Patnos - Bulutpınarı (Cemalverdi) köyünde, Rusa oğlu Arğışti döneminde Arsiani (Murat Nehri) boyunca bir yol ve bir köprü yapıldığını aktaran bir yazıt ele geçmiştir (Çavuşoğlu, Işık ve Salvini, 2010, ss. 42-48). Bu durum Urartular döneminde yol ağının devlet politikası çerçevesinde geliştiğini göstermektedir. Zaten yayılmacı bir politika izleyen Urartu Devleti'nin çevresindeki siyasi unsurlar üzerinde hâkimiyet kurmak için yol ağını geliştirmesi ve kontrol etmesi bir zorunluluk olmuştur. Bu durumu bölgede Urartulardan önce var olan beylikler içinde düşünmek mümkündür.

Kuzeydoğu Anadolu bölgesinde A. Ceylan'ın başkanlığında 1998 yılından itibaren aralıksız bir şekilde yüzey araştırması yapmaktayız. Bu araştırmalarımız sayesinde Erzurum ilinin doğusunu oluşturan Horasan,

Köprüköy ve Pasinler ilçelerindeki Eskiçağ yol ağı da büyük oranda tespit edilmiş, yol ağlarının üzerlerinde kurulmuş olan kaleler, gözetleme kuleleri, höyükler belirlenmiş ve stratejik önemleri vurgulanmıştır.

### **Erzurum İlinin Doğusunda (Horasan – Köprüköy - Pasinler) Tespit Ettiğimiz Eski Çağ Yol Ağları ve Kuzey – Güney Rotaları**

Erzurum ili bulunduğu konum itibari ile gerek Anadolu içerisinde doğu – batı gidiş gelişi için gerekse Kafkaslardan ve İran’dan, Anadolu’ya ulaşımında geçilmesi gereken önemli duraklardandır. Ayrıca il Karadeniz sahillerine de ulaşmak yine geçilmesi gereken bir noktadadır. Bu stratejik konumundan dolayı ilin yol ağı da o ölçüde gelişmiştir. Çalışma bölgemizde bulunan Aras Nehri ve kolları bu yolların oluşmasında önemli rol oynamıştır. Bölgedeki yollar ile bu akarsular arasında büyük oranda paralellikler mevcuttur. Yine bu yolların, akarsulara paralelliklerinin yanında ovaların geçilebilir yerlerinden ilerledikleri ve doğal geçitlerden kendilerine yol buldukları görülmektedir. Tarih boyunca yol ağları üzerinden akan kültürler için Erzurum bir kavşak görevi görerek toplayıcı ve dağıtıcı rolünde olmuştur.

Erzurum ili yol ağı, doğu batı doğrultulu olup bu hattan kuzeye ve güneye ayrılan tali yollar vasıtasıyla genişlemiştir. Çalışma alanımızın doğusunda Horasan ilçesi bulunurken batısında ise Pasinler ilçesi yer almaktadır. Bu mesafe yaklaşık olarak 100 km’dir. Bu rota Kars – Erzincan arası rotanın da bir parçasını teşkil eder. Ayrıca bu yoldan Kafkaslara ve İran’a ulaşım sağlanmaktadır. Rotanın doğusunda bulunan Horasan önemli bir kavşak olup yolların dağılımında rol oynamıştır. Horasan’dan kuzeye gidildiğinde Sarıkamış’a, Kars’a, Ardahan’a ulaşılırken doğuya gidildiğinde ise Kars’a ve Iğdır’a ulaşılır. Doğuya giden bu yol İpek Yolu’nun da önemli bir koludur. Horasan’dan güneye ayrılan yol ise Ağrı üzerinden Van’a Tuşpa’ya ulaşarak İran’a kadar devam eder.

#### **Horasan - Köprüköy - Pasinler Rotası**

Horasan ilçesi, Erzurum ilinin doğu - batı uzantılı rotasının en doğusundaki merkezdir. Horasan ilçesi aynı zamanda bir kavşak olup buradan kuzeye, güneye ve batıya yollar ayrılmaktadır. Horasan’dan batıya devam eden yol, 15 km ilerledikten sonra Güzelyayla köyüne ve köyün 1,6 km kuzeydoğusunda bulunan Güzelyayla Kalesi’ne (Ceylan N., Günaşdı, Üngör, Özgül ve diğerleri, 2014, s. 76; Ceylan, 2015, s. 359; Ceylan ve Günaşdı, 2018, s. 207) gelir. Kale, Horasan Ovası’nın verimli tarım arazilerine, Aras Nehri Vadisi’ne ve yola hâkim konumdadır. Yapılan incelemelerde kale İlk Tunç Çağı’na ve Orta Demir Çağı’na tarihlendirilmiştir. Güzelyayla Kalesi’nin 3,3 km kuzeyinde ise Yürükatlı köyü ve köyün hemen kuzeyinde bulunan Yürükatlı Kalesi (Ceylan N., vd., 2014, s. 77; Ceylan, 2015, ss. 373-374; Ceylan ve Günaşdı, 2018, s. 393) bulunur. Kale ovanın verimli arazilerine, Aras Nehri Vadisi’ne ve Pasinlere uzanan yola hâkim konumdadır. Yapılan incelemelerde kale İlk Tunç Çağı’na tarihlendirilmiştir. Yürükatlı Kalesi’nden batıya devam eden yolun sonraki durağı Yapağılı köyü ve köyün içinde bulunan Yapağılı Höyük’tür (Ceylan, 2004, s. 266; Ceylan, 2008a, s. 145; Kozbe, Ceylan, Polat, Sivas, H. Sivas, Şahin ve Tanrıver, 2008, Yapağılı; Ceylan vd., 2021, ss. 351-353). Tarım arazilerinin ortasında yükselen höyük Aras Nehri’ni ve önünden geçen yolu doğrudan görmektedir. Yapılan incelemelerde höyük İlk Tunç Çağı’na Orta Demir Çağı’na ve Orta Çağ’a tarihlendirilmiştir. Yapağılı Höyük’ün kuzeyinde bulunan Yıldırım köyünün 2 km kuzeyinde Aşağı ve Yukarı Yıldırım Kaleleri (Özgül, 2011, s. 146; Ceylan, 2015, ss. 200 – 201, 228; Ceylan ve Günaşdı, 2018, ss. 131-132 – 406) yer alır. Birbirlerini gören kaleler güneye doğru önlerindeki geniş tarım arazilerine, Aras Nehri vadisine ve önünden geçen yola hâkimdirler. Yapılan incelemelerde kaleler Geç Kalkolitik Çağ’a, İlk Tunç Çağı’na, Erken Demir Çağı’na ve Orta Çağ’a tarihlendirilmişlerdir. Yıldırım Kaleleri ve Yapağılı Höyükten sonra yol Köprüköy ilçesine girmeden hemen önce Aras Nehri üzerindeki Çobandede Köprüsü’nün (Resim 1) yanından geçer. Köprü, Pasinler üzerinden gelen Pasin Çayı’nın ve Bingöl Dağlarının Erzurum kısmından kaynağını alarak gelen Aras Nehri’nin birleşme noktasında kurulmuştur. Köprünün yapım tarihi belli olmasa da mimari özellikleri dikkate alındığında XIII. yüzyıla ait olduğu söylenebilir (Konyalı, 1960, ss. 438-444). Çobandede Köprüsü ve Köprüköy ilçesinden batıya devam eden yol, geniş ve verimli topraklara sahip Pasin Ovası’na girerek ovanın kuzeyinde bulunan Hasanbaba Dağı’nın güney ucuna inşa edilmiş olan Pasinler (Hasankale) Kalesi’nin (Resim 2) - (Ceylan, 2008, ss. 104-106; Üngör, 2015, ss. 432 - 442; Ceylan ve Günaşdı, 2018, ss. 297-303) önlerine ulaşır. Kalede tespit edilmiş Minua dönemi inşa yazıtı (Lehmann - Haupt, 1928-35, s. 60-66; Melikişvili, 1960, s. 183; Payne, 2006, ss. 89-90, no 5.3.3.), kaya mezarı (Çevik, 2000, s. 124) ve kaya basamaklı su tüneli (Ceylan, N. 2023, ss. 246-247) kalenin Urartu (Orta Demir Çağı) döneminde iskân edildiğini göstermektedir. Ayrıca kalede yapılan arkeolojik kazılar ve elde edilen keramik verileri, kalenin Erken Demir Çağı’ndan itibaren yerleşim gördüğü yönünde bilgiler vermektedir (Erkmen ve Ceylan, 2003, ss. 17-28). Hasanbaba Dağı’nın güney ucunda stratejik bir mevkiye kurulmuş olan kale, geniş ve verimli Pasin

Ovasını, kalenin önünden geçen yolu ve Pasin Çayı'nı rahatlıkla görmekte ve kontrol edebilmektedir. Pasinler Kalesi'nden sonra engebesiz arazide batıya devam eden yol Asboğa mevkiinin ve modern yolun güneyinde bulunan Bulamaç Höyük (Güneri, Erkmen ve Gönültaş, 2003, ss. 249-258; Güneri, Erkmen, Gönültaş ve Korucu, 2004, ss. 207-214; Ceylan, Morkoç ve Kalmış, 2021, ss.141-148) önlerine ulaşır. Arkeolojik kazısı yapılmış olan höyükte Erken Demir Çağı'ndan Orta Çağ'a kadar uzanan yerleşim mevcuttur. C. Sagona, Ksenophon'un bu yolu kullanarak Karadeniz sahillerine ulaştığını ifade ederken bölgede saray olarak belirtmiş olduğu satraplık merkezini (Ksenophon, IV.4. 2-7.) Bulamaç Höyük'e lokalize eder (Sagona C. 2004b, ss. 310-311). Bulamaç Höyük'ten sonra engebesiz Pasin Ovası içerisinde batıya doğru devam eden yolda yine C. Sagona tarafından yapılan araştırmalarda Övenler köyü ile Yiğittaşı (Sos) köyü arasında yer yer taş döşeli antik yolların tespit edildiği belirtilmiştir (Sagona C. 2004b, s. 310). Bölgede yaptığımız yüzey araştırmalarında bu yollara denk gelemedik. Bulamaç Höyük'ten sonra batıya doğru devam eden yol Yiğittaşı Köyü'ne ulaşır. Köyün şu anki meskenleri içerisinde bulunan Sos Höyük (Resim 3) - (Sagona, 1984, s. 248 vd.; Sagona, C. Sagona ve Özkorucuklu, 1995, ss. 193-218; Sagona, Erkmen, C. Sagona-I. Thomas, 1996, ss. 27-52; Sagona, Erkmen ve C. Sagona, 1997, ss. 137-143; Sagona, Erkmen ve C. Sagona., 1998, ss. 245-250; Sagona Erkmen ve C. Sagona, 1999, ss. 205-206; Ceylan, 2005a, s. 21; Ceylan, vd., 2021, ss. 293-302) bölgede arkeolojik kazısı yapılmış höyüklerdendir. Höyük hem Pasin Ovası'nın merkezinde bulunmakla birlikte kuzeyinden de Yiğittaşı Deresi geçmektedir. Yapılan arkeolojik kazılar sonucunda birçok katman ve arkeolojik malzeme tespit edilmiştir. Tüm bu veriler değerlendirildiğinde höyüğün Geç Kalkolitik Çağ'dan Orta Çağ'a kadar uzanan geniş bir zaman diliminde kesintisiz yerleşim gördüğü belirlenmiştir. Höyüğün kuzeyinden geçen Yiğittaşı Deresi ve ovanın ortasında bulunuşu höyüğün stratejik önemini göstermektedir. Sos Höyük'ten engebesiz arazide ova içerisinde batıya devam eden yol Büyüktuy köyüne ve Büyüktuy Höyük'e (Ceylan, 2003, s. 314; Ceylan, 2008a, s. 103; Kozbe vd., 2008, Büyük Tuy; Ceylan vd., 2021, ss. 155-156) ulaşır. Pasinler Ovası'nın en batı ucunda bulunan höyükte yapılan yüzey araştırmaları sonucu höyüğün, Geç Kalkolitik Çağ'dan Demir Çağı'nın sonlarına kadar yerleşim gördüğü belirlenmiştir. C. Sagona Büyük Tuy köyü ve Büyük Tuy Höyük'ü Yazılıtaş Yazıtı'nda geçen Utuha şehrine (Ceylan, 2002, ss. 14 - 15; Payne, 2006, ss. 68 - 69, no 5.1.7. I.) lokalize etmiştir (Sagona C. 2004a, s. 38). Büyük Tuy Höyük'ün 3 km, şu anki karayolun ise 1,5 km güneyinde bulunan Uzunahmet Kalesi (Resim 4) - (Ceylan, 2003, s. 315; Kozbe vd., 2008, Uzunahmet; Ceylan, 2008, s. 112, Ceylan, 2017b, ss. 37-62), Uzunahmet köyünün hemen batısında oldukça stratejik bir mevkide bulunmaktadır. Pasin Ovası ile Erzurum Ovası arasındaki tek bağlantı ve geçiş noktası olan Deveboynu Geçidi'ni (Hamam Deresi Mevkini) (Resim 5) gözetleyen ve koruyan bu kale, çevresindeki tarım alanlarını ve su kaynaklarını da kontrol etmektedir. Yapılan incelemelerde kalenin İlk Tunç Çağı'nda, Demir Çağı'nda ve Orta Çağ'da yerleşim gördüğü belirlenmiştir. Büyüktuy Höyük'ten ve Uzunahmet Kalesi'nden sonra biten Pasinler Ovası'nı takip eden yol, Kargapazarı Dağları'nın güney uçundaki Çobandede Dağı ile güneyde bulunan Palandöken Dağlarının bir parçası olan Şahvelet Dağı'nın arasındaki Hamam Deresi Vadisi'nden devam eder. Doğu-batı doğrultulu uzanan bu yol muhakkak geçilmesi gereken bir rotadır. Paleolitik Çağ'a tarihlendirilen Hamam Deresi Vadisi'ndeki buluntularda bu geçit güzergahında tespit edilmiştir (Şenyürek, 1944, s. 349, Kökten, 1953, s. 189, Goetze, 1957, s. 15, Harmankaya ve Tanındı 1996, Pasinler Kalesi, Ceylan, 2008, s. 107). Yakın döneme ait olan ve doğudan gelecek tehlikelere karşı Erzurum şehrinin güvenliğini sağlamak için kurulmuş olan yolun kuzeyindeki Dolangez Tabya ve yolun güneyindeki Uzunahmet Tabyaları, bu vadinin yakın dönemde de stratejik önemini koruduğunu göstermektedir.

Horasan - Köprüköy - Pasinler arası yol ağı günümüzde de aktif olarak kullanılan, doğal yolların geliştirilmesi ile oluşturmuş yaklaşık 100 km'lik bir rotadır. Bu rotanın MÖ IV. yüzyılda Ksenophon ve ordusu tarafından kullanıldığı önerilmiştir (Sagona C. 2004b, ss. 307-313). Geç Roma döneminde hazırlanmış olan *Tabula Peutingeriana*<sup>3</sup> haritası incelendiğinde İstanbul'dan gelen rotanın bu yol üzerinden devam ettiği görülmektedir (Özükan, 2022). Yine bu yolun İpek Yolu'nun önemli bir kolu olduğunu da bilmekteyiz. Osmanlı kaynaklarında bu yol bazen ordu yolu bazen de kervan yolu olarak geçmektedir (Taeschner, 2010 II, ss. 9-22). Yol ağının Horasan ve Köprüköy düzlükleri ile Pasin Ovası boyunca engebesiz tarım alanlarında ilerliyor olması ulaşımın kolay olmasını sağlamıştır. Bu ovalarda çok sayıda höyük bulunmakla beraber stratejik mevkilere kurulmuş kaleler ve gözetleme kuleleri de sayıca fazladır. Doğu-batı doğrultulu olan bu hattın kuzeye ve güneye açılan çok sayıda tali yolları mevcuttur. Ayrıca bu tali yollardan ayrılan yollar ile yaylalara ve birçok yayla yerleşmesine ulaşım sağlanmaktadır (Harita 3).

<sup>3</sup> Hazırlanmış olan bu haritada Roma'nın bildiği dünyanın en geniş sınırları belirtilmiş olup, üzerinde yol ağları, şehirler ve konaklama merkezleri belirtilmiştir. (Haritanın interaktif hali için bk: [https://www.omnesviae.org/#liter\\_TPPlace2139\\_TPPlace2108](https://www.omnesviae.org/#liter_TPPlace2139_TPPlace2108))

## Horasan - Köprüköy - Pasinler Rotasından Kuzeye Açılan Yollar

En doğu ucunda Horasan'ın bulunduğu en batı ucunda ise Pasinler'in bulunduğu doğu – batı doğrultulu bu rotadan kuzeye çok sayıda tali yol ayrılmaktadır. Bu yollara aşağıda ana hatlarıyla değinilmiştir.

### Pasinler - Narman - Oltu/Göle Rotası ve Tali Yolları

Horasan'dan Pasin Ovası'na giren yol kuzeye yönelerek bugünkü modern Narman - Ardahan yolunu takip eder. Günümüzde Esendere - Örentaş - Ilıcasu - Çimenli - Göllü - Yanıktaş hattı boyunca bazen düzlüklerde bazen de vadilerde ilerleyen yol Yanıktaş köyünden sonra devam eder ve bir kavşak olan Narman ilçe merkezine ulaşır (Ceylan N., 2016, s. 659). Burası aynı zamanda Tortum üzerinden gelen yolun da kavşak noktasında bulunmaktadır. Tortum ve Narman yollarının birleşiminden doğuya doğru devam edilirse yol, Mahmutçavuş köyüne ve Mahmutçavuş Kalesi'ne (Resim 6) - (Ceylan, N. Ceylan, Üngör, Günaşdı ve Özgül, 2020, s. 127) gelir. Mahmutçavuş Kalesi'nden devam eden yol, Taşburun üzerinden Kaletaşı Kalesi'ne ulaşır. Yol, burada Horasan - İçmesu üzerinden gelen yol ile birleşerek Akşar bucağı ve Göle'ye ulaşır. Ancak kuzey rotası için Narman – Oltu yolu daha elverişli gözükmektedir.

Bir kavşak olan Narman'dan kuzeye devam eden yol ise Araköy üzerinden Koçkaya köyüne ve köyün 4 km güneydoğusunda bulunan Koçkaya Kalesi'ne (Resim 7) - (Ceylan vd., 2020, s. 126-127) gelir. Koçkaya Kalesi'nden sonra kuzeye devam eden yol Ünlükaya köyüne ve Ünlükale Kalesi'ne (Ceylan, 2007, s. 106; Ceylan, 2008, s. 214; Kozbe vd., 2008, Ünlükaya; Ceylan ve Günaşdı, 2018, s. 369) gelir ve sonrasında Oltu ilçesine ve Oltu Kalesi'ne (Konyalı, 1960, s. 517 vd.; Yıldırım, 2007, s. 228; Ceylan ve Günaşdı, 2018, ss. 291-293) ulaşır. Oltu Kalesi'nden Oltu Çayı'nı takiben kuzeybatıya devam eden yol Yolboyu köyüne ardından ise Sağlıcak köyüne gelir. Köye gelmeden önce vadinin iki yakasına kurulmuş olan Erkek Kalesi ile Kız Kalesi bu yolu ve köyün geniş düzlüklerini kontrol eden iki önemli kaleidir. Bu kalelerden sonra Oltu Çayı'nı takiben vadi boyunca devam eden yol Köprübaşı köyüne ve köyün kuzeybatısında bulunan Köprübaşı Kalesi'ne gelir (Ceylan N., Özgül, Ceylan, Üngör ve Günaşdı, 2019, s. 181). Köprübaşı Kalesi'nden kuzeye devam eden yol Olur ilçesine ulaşarak Olgunlar - Karakoçlar - Göründü üzerinden Artvin sınırına girer. Bu yol Ballı üzerinden, Ardahan'dan gelen yol ile birleşerek Artvin - Ardanuç'a uzanır. Köprübaşı'ndan kuzeybatıya Oltu Çayı'nı takiben devam eden yol ise Erzurum – Tortum'dan gelen yol ile birleşir (Harita 3).

Bu rota üzerindeki arkeolojik merkezler İlk Tunç Çağ'a, Erken Demir Çağ'a, Orta Demir Çağ'a ve Orta Çağ'a tarihlendirilmiştir. Günümüzde de bu rota aktif olarak kullanılmaktadır.

### Pasinler - Kavuşturan / Kurbançayır - Hanahmet Rotası ve Tali Yolları

Horasan – Pasinler hattının kuzeye açılan bir başka güzergâhı ise Pasinler ilçe merkezinden kuzeye doğru Hasanbaba Dağı'nın batısından Aşıtlar köyü üzerinden uzanan rotadır. Aşıtlar'dan sonra ulaşılan Serçeboğazı köyü burada bir kavşak vazifesi görmektedir. Serçeboğazı'ndan kuzeybatıya açılan yol, Kavuşturan köyüne ve köyün 2,5 km güneybatısında bulunan Kavuşturan Kalesi'ne (Resim 8) - (Ceylan, 2004, ss. 265-266; Ceylan, 2008, s. 138; Kozbe, vd., 2008, Kavuşturan; Ceylan ve Günaşdı, 2018, ss. 264-265) gelir. Kavuşturan Kalesi'nden kuzeye devam eden rota Kavuşturan köyünün kuzeyinde Kargapazarı Dağı'nın eteğinde bulunan Kargapazarı Kalesi'ne ulaşır. Kale hem güneyindeki tarım arazilerini hem de Kargapazarı Dağı üzerindeki geniş otlakları gözetlemektedir.

Serçeboğazı köyünden kuzeydoğuya giden rota ise Kurbançayır Köyü'ne ve köyün 1,5 km güneydoğusundaki Kurbançayır Kalesi (Resim 9) - (Ceylan, 2004, s. 265; Ceylan, 2008, ss. 134-135; Kozbe vd., 2008, Kurbançayır; Ceylan ve Günaşdı, 2018, ss. 274-276) önlerine ulaşır. Kurbançayır Kalesi'nden kuzeye devam eden rota Kurbançayır köyüne girmeden hemen önce Top Mezar Höyük'ün (Ceylan, 2004, s. 265; Ceylan, 2008, s. 136; Kozbe vd., 2008, Topmezar; Ceylan vd., 2021, ss. 338-339) doğusundan geçer. Top Mezar Höyük'ten kuzeye devam eden yol, Kurbançayır köyünü geçtikten sonra Büyükdere köyüne ve köyün 1 km kuzeyinde bulunan Cin Kalesi'ne (Resim 10) - (Ceylan, 2001, s. 73; Ceylan, 2008a, ss. 65-66; Kozbe, vd. 2008, Cin Kalesi; Ceylan ve Günaşdı, 2018, ss. 154-155) ulaşır. Cin Kalesi'nin karşısındaki Gaban olarak adlandırılan vadi yakası volkanik bir dağ yamacı olup aynı zamanda bir obsidyen merkezidir (Ceylan, 2015, s. 319; Ceylan ve Akçelik, 2021, s. 1969). Cin Kalesi'nden sonra Büyükdere Çayı Vadisi'ni takip eden yol, Kargapazarı Dağı'nın yüksek yaylalarına devam ederek Karakale köyüne ve Karakale Kalesi'ne (Üngör, Bingöl vd., 2014, s. 67; Ceylan, 2015, ss. 309 - 310; Ceylan ve Günaşdı, 2018, ss. 252 – 254) varır. Karakale Kalesi'nden kuzeye devam eden yolun sonraki durağı Hanahmet köyü ve köyün 7 km kuzeydoğusunda bulunan Hanahmet Kalesi'dir (Resim 11) - (Üngör vd., 2014, s. 66; Ceylan, 2015, ss. 296 -

297; Ceylan ve Günaşdı, 2018, ss. 208 - 209). Birbirini gören bu iki kalenin yapılış amacı Kargapazarı Dağı'nın geniş otlaklarına ve yaylalarına hâkim olmak olmalıdır. Pasinler Kalesi'nden Hanahmet Kalesi'ne uzanan bu rota takribi 40 km uzunluktadır. Bu rotanın devamı ise geniş Kargapazarı düzlükleri ile Narman ve Tortum sınırlarına ulaşır (Harita 3).

Bu rota üzerindeki arkeolojik merkezler İlk Tunç Çağı, Erken Demir Çağı, Orta Demir Çağı ve Orta Çağ'a tarihlendirilmiştir. Günümüzde de aktif olarak kullanılan bu rotanın İlk Tunç Çağı'ndan itibaren kullanıldığını söyleyebiliriz.

### **Pasinler - Baldızı (Baltulhi) - Acı Rotası ve Tali Yolları**

Kuzeye devam eden diğer bir rota ise daha kısa olup ancak lokalizasyon önerisi yapılmış olmasından dolayı oldukça değerlidir. Pasinler'den batıya doğru 10 km kadar devam ettikten sonra Övenler köyü üzerinden kuzeye ayrılan yol, Porsuk köyüne ve köyün 1 km kuzeydoğusundaki Porsuk Yerleşmesine (Ceylan, Ceylan, N., Özgül, Günaşdı ve Üngör, 2024, s. 138) gelir. Yapılan incelemelerde yerleşme İlk Tunç Çağı'na ve Orta Demir Çağı'na tarihlendirilmiştir. Yerleşmeden kuzeye devam eden rota daha sonra Baldızı köyüne ve köyün kuzeydoğusundaki hâkim tepede bulunan Karakale Kalesi'ne (Resim 12) - (Ceylan vd., 2019, s. 183 – 184; Küçükyıldız, 2022, ss. 157-168; Günaşdı ve Küçükyıldız, 2023, ss. 779-814) ulaşır. Birbirlerine yakın olan kale ve yerleşme arasında doğal bir ilişkinin olduğu açıktır. Sagona, Karakale Kalesi ve çevresindeki yerleşmeler için Minua'nın Yazılıtaş Yazıtı'nda (Ceylan, 2002, ss. 14 - 15; Payne, 2006, ss. 68 - 69, no 5.1.7. I.) ve I. Argıştı'nın Surp Sahak Kroniği'nde (Payne, 2006, ss. 177 - 181, no 8.1.2.) geçen Baltu Ülkesi'ni, Diauehi Ülkesi'nin konumuna, çevresindeki Erken ve Orta Demir Çağı keramiklerine ve en çok da Baldızı - Baltu adlarının eşleşmesine dayanarak, burasının Baltu Ülkesi olabileceği önerisini ileri sürmüştür (Sagona, C. 2004a, s. 40). Ekip üyelerimiz Y. Günaşdı ve İ. Küçükyıldız bölgede yaptığı araştırmalar neticesinde C. Sagona'nın görüşünü bir adım daha ileri götürerek Baltu Ülkesini, Baldızı köyünde bulunan Karakale Kalesi'ne lokalize etmişlerdir. Bu lokalizasyon önerisinde kalenin mimari özellikleri, keramik verileri ve Baldızı - Baltu adlarının eşleşmesi önemli olmuştur (Günaşdı ve Küçükyıldız, 2023, ss. 779-814). Karakale Kalesi'nden kuzeydoğuya devam eden yolun sonraki durağı Taşkaynak köyü ve Taşkaynak Yerleşmesi I-II'dir (Ceylan vd., 2024, ss. 138-139). Bu yerleşmelerden sonra yolun durağı Acı köyü ve köyün hemen batısında bulunan Acı Kalesi'dir (Resim13) - (Ceylan vd., 2024, s. 138). Kargapazarı Dağı'nın eteğinde olan bu kaleden sonra geniş Kargapazarı yaylalarına ulaşılabilir (Harita 3).

Bu rota üzerindeki arkeolojik merkezler İlk Tunç Çağı'na ve Orta Demir Çağı'na tarihlendirilmiştir. Günümüzde de aktif olarak kullanılan bu rotanın İlk Tunç Çağı'ndan itibaren kullanıldığını söyleyebiliriz. Özellikle Baltu Ülkesi-Baldızı eşleşmesinin kabul edilmesi durumunda bu rotanın Erken Demir Çağı'nda ve Orta Demir Çağı'nda Diauehi ve Urartu tarafından kullanıldığı söylenebilir.

### **Horasan - Köprüköy - Pasinler Rotasından Güneye Açılan Yollar**

En doğu ucunda Horasan'ın bulunduğu; en batı ucunda ise Pasinler'in bulunduğu doğu – batı doğrultulu bu rotadan güneye çok sayıda tali yol ayrılmaktadır. Bu yollara aşağıda ana hatlarıyla değinilmiştir.

### **Horasan - Yazılıtaş - Yücelik Kalesi I-II Rotası ve Tali Yolları**

Horasan – Pasinler hattından kuzeye açılan yollardan başka güneye açılan yollar da mevcuttur. Güneye açılan ilk rota Horasan ilçesinden doğuya devam edilerek ulaşılan Çiftlik köyü ve köyün kuzeyinde bulunan Çiftlik Köyü Kalesi'dir. Hakim tepede bulunan kale Aras Nehri Vadisi'ne ve önünden geçen yola hakim konumdadır. Bir kavşak olan Çiftlik Köyü Kalesi'nden Aras Nehri'ni takiben devam eden yol Akkiran'ı 2,5 km geçtikten sonra vadiye hâkim bir tepede bulunan Akkiran Kalesi'ne ulaşır. Yol buradan sonra Kars il sınırına girerek devam eder. Çiftlik Köyü Kalesi'nden güneye devam eden yol ise Tanışman Deresi'ni takiben güneye devam ederek bir kavşak olan Alıçeyrek köyüne ve Alıçeyrek Urartu Kaya Mezarına (Özkaya, 1994, ss. 379 - 397; Çevik, 2000, ss. 26-27; Ceylan, 2015, ss. 155-157) gelir. Buradan doğuya ayrılan yol Zelzele Deresi'ni takip ederek İncesu köyüne ve köyün çevresinde bulunan İncesu Kalesi I-II-III Kalelerine gelir. Zelzele Deresi'ne, önünden geçen yola ve çevredeki tarım arazisine hakim olan bu kalelerde yapılan incelemelerde kaleler İlk Tunç Çağı'na, Orta Demir Çağı'na, Geç Demir Çağı'na ve Orta Çağ'a tarihlendirilmiştir. Bu kalelerden sonra doğuya devam eden yol Kars il sınırına girerek doğuya doğru devam eder. Alıçeyrek köyünden Velibaba Çayı'nı takiben güneye devam eden yolun sonraki durağı Dellal Geçidi (Resim 14) ve Delibaba Yazıtı'dır (Payne, 2006, s. 89, no. 5.3.2.). Geçitte bulunan kaya basamaklı su tüneli (Ceylan, N. 2022, s. 573) ve buluntu yerinin geçidin yakınında olduğu düşünülen,

Minua dönemi inşa yazıtı olan Delibaba Yazıtı burada bir Urartu kalesi olabileceğini düşündürmektedir. Ancak yapılan incelemelerde bir kale tespit edilememiştir. Dellal Geçidi'nden güneye devam eden yol Saç Dağı Geçidi'ni geçerek Ağrı il sınırına girer. Buradan güneye devam eden yol Eleşkirt - Ağrı - Patnos - Muradiye Van/Tuşpa rotasına devam ederek buradan İran içlerine kadar uzanır. Saç Dağı'ndan batıya ayrılan yol ise 5 km devam ettikten sonra Yazılıtaş Kalesi'ne (Resim 15) ve onun 1 km doğusundaki Minua dönemine ait Yazılıtaş Yazıtı'na (Resim 16) - (Ceylan, 2002, ss. 14-15; Payne, 2006, ss. 68-69, no 5.1.7.) ulaşır. Bir kavşak olan Yazılıtaş Kalesi iki kademeli olarak inşa edilmiştir. Kalede kaçak kazılar sonucu ortaya çıkarılan mimari yapılar Van/Yoncatepe'deki (Belli, 2010, s. 114) saray yapılarına benzetilmiştir (Günaşdı, Üngör ve Ceylan, 2020, ss. 665-666). Kale, yazıtı ve yol ağını gören stratejik bir mevkiye kurulmuştur. Kalenin 1 km doğusunda ise Minua'nın Diauehi seferini konu eden bölge tarihi için son derece önemli olan Yazılıtaş Yazıtı yer almaktadır. Buradan batıya devam eden yol Güzeldere (Şeryan) Çayı'nın kaynak sularına doğru vadi içinde Yücelik köyüne ve Yücelik Kalesi I -II Kalelerine devam eder. Köyün 1,5 km doğusunda olan Yücelik Kalesi I ve köyün 2,5 km kuzeyinde olan Yücelik Kalesi II Güzeldere Çayı'nın iki yakasına kurulmuş çevredeki otlaklara ve Yazılıtaş Yazıtı'ndan gelen yola hâkim konumdadır. Yol buradan sonra batıya devam ederek Karayazı'dan gelen Harami Kale - Avnik Kalesi ve Karataş Kalesi yoluna bağlanarak kuzeye doğru Pasinler Kalesi'ne devam eder (Harita 3).

### **KöprükÖy - Avnik (Güzelhisar) - Hınıs / Hınıs - Karayazı Rotası ve Tali Yolları**

Horasan'ı geçtikten sonra geniş düzlüklerde batıya devam eden yol KöprükÖy ilçe merkezine varmadan Aras Nehri'ni Çobandede Köprüsü'nün bulunduğu yerden geçer. Ardından Yağan beldesine doğru devam eder. Yol, bir kavşak olan Yağan'dan güneye doğru çatallanarak ikiye ayrılır. Doğuda kalan yol, Muş yolu olup Aras Nehri'ni takiben Hacıömer'de Hınıs yolu ile birleşerek Hınıs'a doğru devam ederken batıda kalan yol ise Karayazı'ya ve Tutak'a doğru devam eder. Doğuda kalan ve Muş yolu olarak bilinen yolun ilk durağı Marifet köyü ve köyün batısında kalan Marifet Yerleşme Alanı ile Marifet Kaya Mezarı'dır (Resim 17) - (Çevik, 2000, s. 123; Ceylan, 2008, ss. 109-110). Marifet Kaya Mezarı ve Yerleşmesi'nden sonra güneye doğru derin vadide ve engebeli arazide devam eden yolun sonraki durağı Eyüpler köyü ve Eyüpler Kalesi'dir (Günaşdı, Özgül vd., 2018, 92-93; Ceylan ve Günaşdı, 2018, 191-192). Eyüpler Kalesi'nden sonra güneye devam eden yolun sonraki durağı Yukarı Kızılkale köyü ve köyün 1 km kuzeyindeki hâkim tepede bulunan Yukarı Kızılkale Kalesi'dir (Resim 18) - (Ceylan - Günaşdı, Özgül, N. Ceylan, Üngör ve Kalmış 2018, ss. 92-93; Ceylan ve Günaşdı, 2018, ss. 399-401). Yukarı Kızılkale Kalesi'nden güneye doğru Aras Nehri'ni takiben devam eden yolun sonraki durağı Aşağı Kızılkale köyü ve köyün 2 km doğusunda bulunan Aşağı Kızılkale (Aşağı Kör Kale) Kalesi'dir (Ceylan, Günaşdı, Özgül vd., 2018, 92; Ceylan ve Günaşdı, 2018, 127-128). Buradan sonra Aras Nehri'ni güneye doğru takiben devam eden yol Hacıömer üzerinden Hınıs yoluna ve Hınıs'a uzanır. Güneye giden batıdaki yol ise Karataş Kalesi, Avnik Kalesi ve Harami Kalesi'ni geçtikten sonra Kırğındere ve Karasu düzlüklerine gelir. Burada ikiye ayrılan yol güneye devam ettiğinde Hınıs'a, doğuya devam ettiğinde ise Karayazı'ya ulaşır. Bir kavşak olan Karayazı'dan güneye doğru gidildiğinde Karaçoban ilçesine, doğuya doğru gidildiğinde ise Tutak ilçesine ulaşılır. Patnos'tan Tutak'a gelen rotanın Tutak üzerinden Karayazı'ya ve KöprükÖy'e ulaşması bu rota ile mümkündür. Ancak yolun engebeli ve zorlu yapısı ile bölgenin uzun süren kışları dikkate alındığında, mevcut verilere göre yol üzerinde Eski Çağ'a ait yerleşim izlerinin sınırlı olduğu söylenebilir. Bu yolun güzergâh üzerindeki ilk durağı Karataşlar köyü ve köyün güney uçundaki kayalık tepe üzerine kurulan Karataş Kalesi'dir (Günaşdı, vd., 2012, s. 58; Ceylan, 2015, ss. 209-212; Ceylan ve Günaşdı, 2018, ss. 261-263). Karataş Kalesi'nden 2 km kadar Ulu Dere'yi takiben güneydoğuya doğru yol takip edildiğinde Güzelhisar köyü ve Avnik (Güzelhisar) Kalesi (Resim 19) - (Orthmann, 1968-69, ss. 77-78; Aydın, 1991, s. 323 - 330; Payne, 2006, s. 253, no 9.3.10.; Ceylan, 2008, ss. 110-111; Günaşdı, 2016, ss. 113-135; Ceylan ve Günaşdı, 2018, ss. 135-143.) ile karşılaşılır. Avnik Kalesi'nden derinleşen vadide 3 km kadar doğuya doğru devam edildiğinde vadinin güneyindeki sarp kayalıklarda Harami Kale (Resim 20) - (Ceylan, 2003, s. 315; Ceylan, 2008, ss. 111 - 112; Ceylan ve Günaşdı, 2018, ss. 210-212; Karageçi ve Günaşdı, 2019, ss. 649-667) ile karşılaşılır. Birbirine yakın olan Karataş Kalesi, Avnik Kalesi ve Harami Kale doğal olarak birbirleri ile iletişim halinde olup hem yol ağını hem de bölgedeki geniş otlakları korumak için yapılmış olmalıdırlar. Bu üç kaleden Avnik Kalesi'nin stratejik konumu, mimari yapıları ve yazıtının var olması diğer iki kalenin merkezinde olduğunu göstermektedir. Avnik Kalesi'nin kuzeydoğusundaki Karataş Kalesi ve doğusundaki Harami Kale, Avnik Kalesi'ni korumak için yapılmış karakollar olarak düşünülebilir. Bu üç kale özellikle II. Sarduri döneminde aktif kullanılmış bir kompleks yapıdır. Harami Kale'den sonra doğuya devam eden yol coğrafi yapıya uygun olarak bir U çizer ve Çatalören Geçidi'ni aştıktan sonra Kırğındere ve Karasu düzlüklerine gelir. Burada ikiye ayrılan yolun doğuya giden kolu Tutak'a, güneye giden kolu ise Hınıs'a ulaşır. Kırğındere ve Karasu düzlüklerinden

doğuya doğru devam eden rota, bir kavşak olan Karayazı ilçe merkezine ulaşır. Karayazı ilçesinden güneye devam eden yol, engebeli arazide devam ederek Karaçoban'a ulaşır.

İlçenin kuzeyinde bulunan Sarıveli Mahallesi ve Sarıveli Höyük (Ceylan, Üngör, Özgül, N. Ceylan ve Günaşdı, 2023, ss. 89-90) bölgedeki az sayıdaki Eski Çağ yerleşmesinden biridir. Bir kavşak olan höyükten Karayazı'ya, Hınıs'a ve Malazgirt'e yol bağlantıları vardır. Sarıveli Höyük'ten batıya devam eden yol, Hınıs ilçe merkezine ulaşır. Karayazı'dan doğuya devam eden yolun sonraki durağı ise Karayazı yolunun kuzeyinde olan Karakaya köyü ve Karakaya Kalesi (Bingöl vd., 2010, s. 379 - 380; Ceylan, 2015, s. 113; Ceylan ve Günaşdı, 2018, ss. 259-260.) ile yolun güneyinde bulunan Hasanova köyü ve Sarıkaya (Hasanova) Kalesi (Bingöl vd., 2010, s. 379; Ceylan, 2015, s. 112; Ceylan ve Günaşdı, 2018, s. 327) ve kaya mezarlarıdır (Çevik, 2000, s. 122; Ceylan, 2015, ss. 109-111). Karakaya Kalesi ve Hasanova Kalesi'nden sonra Elmalı Deresi Vadisi'ni takiben doğuya devam eden yol, Ağrı il sınırına girerek Sarıgöze köyüne ve Sarıgöze Kalesi'ne ulaşır. Sarıgöze Kalesi'nden sonra doğuya doğru ilerleyen yol Dönertaş köyüne, sonrasında ise yayvan düzlüklerde devam ederek Tutak ilçesine ulaşır ve Patnos üzerinden gelen yol ile birleşir (Harita 3).

Bu rota üzerindeki arkeolojik merkezler Geç Kalkolitik Çağ'a, İlk Tunç Çağ'a, Orta Demir Çağ'a ve Orta Çağ'a tarihlendirilmiştir. Günümüzde de aktif olarak kullanılan bu rotanın Geç Kalkolitik Çağ'dan itibaren kullanıldığını söyleyebiliriz.

### **Avnik - Hacıömer - Hınıs - Varto - / Hacıömer - Tekman - Karlıova Rotası ve Tali Yolları**

Harami Kalesi'nden Kırğındere ve Karasu düzlüklerine gelen yolun bir başka rotası ise güneye doğru devam eder. Bu güzergâhtaki ilk durak Yukarı Söylemez köyü ve köyün ve yolun hemen kuzeyindeki yüksek tepede kurulmuş olan Yukarı Söylemez Kalesi'dir (Resim 21) - (Bingöl vd., 2010, ss. 376-377; Ceylan, 2015, s. 100; Ceylan ve Günaşdı, 2018, ss. 404-405). Yukarı Söylemez Kalesi'nden sonra yol güneye doğru devam eder ve Hacıömer üzerinden gelen Muş yolu ile birleşerek Hınıs ilçesine ulaşır. Buradan sonra yol, ilçenin 18 km doğusunda bulunan Toprakkale köyüne ve köyün hemen güneyindeki hâkim tepede bulunan Toprakkale Höyük'e (Ceylan vd., 2023, ss. 87-88) gelir. Hınıs ilçesinden güneye devam eden yol, Varto'ya ulaşarak batıya uzanan yollar ile birleşir. Bu yol aynı zamanda Ksenophon'un ordusu ile Muş Ovası'ndan sonra Varto – Hınıs – Avnik Kalesi üzerinden Pasinler Ovası'na ulaştığı düşünülen rotadır (Sagona C. 2004b, ss. 302-305). Yağan'dan ve Pasinler Kalesi'nden ulaşılabilen Hacıömer, Aras Nehri'nin kenarında önemli bir kavşaktır. Buradan güneye uzanan Muş yolunu yukarıda detaylandırmıştık.

Hacıömer'den batıya ayrılan diğer bir yol ise Tekman yoludur. Hacıömer'den batıya Aras Nehri Vadisi'ni takiben devam eden yolun ilk durağı Ilgöze köyü ve köyün kuzeyinde bulunan Ilgöze mezarının güneyinde Yukarı Çermik Kalesi'dir (Günaşdı vd., 2012, s. 53; Ceylan, 2015, s. 225; Ceylan ve Günaşdı, 2018, s. 396). Yukarı Çermik Kalesi'nin ve Ilgöze köyünün güneybatısında Aras Nehri ile Tekman yolu arasındaki hâkim tepede kurulan bir başka kale ise Ilgöze Kalesi'dir (Günaşdı vd., 2012, s. 57-58; Ceylan, 2015, s. 208; Ceylan ve Günaşdı, 2018, ss. 222 - 223). Kiklopik teknikte inşa edilen ve sur duvarlarının bir kısmı ayakta olan kale, konumu ve mimari izleri göz önüne alındığında bu bölgedeki merkez kalelerden biri olmalıdır. Ilgöze Kalesi'nden Aras Nehri'ni takiben batıya devam eden yolun sonraki durağı ise Gündamı köyü ve köyün 2 km doğusunda bulunan Gündamı Kalesi'dir (Resim 22) - (Günaşdı vd., 2012, s. 57; Ceylan, 2015, s. 206; Ceylan ve Günaşdı, 2018, s. 203). Gündamı Kalesi'nden Aras Nehri'ni takip eden yol Tekman ilçe merkezine ulaşır. Buradan ise yine batıya doğru Aras Nehri'ni takiben yolun sonraki durağı Erence köyü ve köyün 400 m kuzeybatısında yer alan Erence Kalesi'dir (Günaşdı vd., 2012, s. 56; Ceylan 2015a, s. 204; Ceylan ve Günaşdı, 2018, s. 173). Erence Kalesi'nden batıya engebeli ve dağlık arazide Aras Nehri'ni takiben devam eden yolun sonraki durağı Gökoğlan köyü ve köyün 2 km kadar batısındaki hâkim tepede kurulmuş olan Gökoğlan (Ziyarettepe) Kalesi'dir (Ceylan vd., 2023, ss. 91-91). Gökoğlan (Ziyarettepe) Kalesi'nden devam eden yol, Yiğitler üzerinden Bingöl il sınırına girerek Karlıova ilçesine ulaşır ve Tuşpa'nın batı güzergâhına uzanan yollar ile birleşir (Harita 3).

Bu rota üzerindeki arkeolojik merkezler İlk Tunç Çağ'a, Erken Demir Çağ'a, Orta Demir Çağ'a ve Orta Çağ'a tarihlendirilmiştir. Günümüzde de aktif olarak kullanılan bu rotanın İlk Tunç Çağ'dan itibaren kullanıldığını söyleyebiliriz.

### **Pasinler - Altınbaşak - Değirmen-tepe - Çiçekli ve Tali Yolları**

Horasan – Pasinler rotasından güneye ayrılan bir başka yol ise Pasinler Kalesi'nden güneye geniş ve verimli Pasin Ovası düzlüğüne devam eden yoldur. Pasinler Kalesi'nden güneye doğru devam eden yolun



ilk durađı Altınbaşak köyü ve Altınbaşak I - II - III Höyükleridir (Resim 23) - (Ceylan, 2003, s. 314; Ceylan, 2008, ss. 103, 142; Kozbe vd., 2008, Altınbaşak; Ceylan vd., 2021, ss. 118-121). Köyün içerisinde Ařađıdere'nin yakınında bulunan bu höyükler geniş verimli arazilerin üzerinde yükselmişlerdir. Altınbaşak Höyüklerden güneybatıya devam eden yolun sonraki durađı Yastıktepe köyü ve Pasin Ovası'nın güney ucuyla Şahvelet Dađları'nın birleşme noktasında bulunan Yastıktepe Höyük (Ceylan, 2004, s. 264; Ceylan, 2008, s. 131; Kozbe vd., 2008, Yastıktepe; Ceylan vd., 2021, ss. 354-355) olmuştur. Verimli tarım arazilerinin üzerinde bulunan höyükten güneye ve batıya yollar ayrılır. Güneye ilerleyen yol Dikenli Dađı ile Giravlu Dađı arasından güneye devam ederek Yađan – Marifet Kaya Mezarı üzerinden gelen Muş yoluna bağlanır. Yastıktepe Höyük'ten batıya devam eden rotanın sonraki durađı Otlukkapı köyü ve köyün güney ucunda bulunan Degirmentepe Höyük'tür (Ceylan, 2004, s. 265; Ceylan, 2008, s. 132; Kozbe vd., 2008, Degirmentepe; Ceylan vd., 2021, ss. 185-186). Degirmentepe'den batıya devam eden rotanın sonraki durađı Çiçekli köyü ve köyün güneyinde bulunan Sıfırın Kaya Basamaklı Su Tüneli'dir (Resim 24) - (Ceylan, 2004, s. 265, Ceylan, 2008, s. 133; Kozbe vd., 2008, Sıfırın Bođazı; Ceylan, N. 2022, s. 575). Urartu geleneđi olduđunu bildiđimiz bu yapının etrafında başka mimari iz tespit edilememiş olması yoğun tahribat ile açıklanabilir. Kaya Basamaklı Su Tüneli'nin bulunduđu mevki Pasin Ovası'nı güneyden gören ve hâkim olan stratejik bir mevkiidedir (Harita 3).

Bu rota üzerindeki arkeolojik merkezler İlk Tunç Çađ'a, Erken Demir Çađ'a, Orta Demir Çađ'a ve Orta Çađ'a tarihlendirilmiştir. Günümüzde de aktif olarak kullanılan bu rotanın İlk Tunç Çađ'dan itibaren kullanıldığını söyleyebiliriz.

## Sonuç

Günümüz siyasi sınırları içerisinde Erzurum, 24.741 km<sup>2</sup> lik bir alanı kaplayarak dokuz farklı ille komşudur. Erzurum ilinin günümüzdeki sınırları kesin olarak belli olsa da Eski Çađ'da bu sınırların cođrafyaya göre genişlediđi veya daraldığı söylenebilir. Bir kavşak noktası olan bölgenin Eski Çađ'dan itibaren siyasi otoritelerin nüfus mücadelesine sahne olduđunu yazılı ve arkeolojik kaynaklardan öğrenmekteyiz. Bölgede var olan siyasi organizasyonlar, merkezi otoritelerini güçlendirmek için dönemin en önemli iletişim aracı olan yol ağlarını kullanmış, geliştirmiş ve önem vermişlerdir. Bu siyasi organizasyonlar merkezi otoritelerini güçlendirmek ve korumak için yol ağlarının stratejik noktalarına kaleler ve gözetleme kuleleri inşa etmiş ya da kendinden önceki otoriteye ait olan yerleşmeyi tahkim etmiştir. Siyasi otoriteler yol ağlarını geliştirirken cođrafyanın onlara sunduđu doğal imkânları kullanmışlardır. Geçişlerin ve hareket kabiliyetinin daha kolay olduđu akarsu yataklarının oluşturmuş olduđu vadi tabanları, ovalık alanlar ve doğal geçitler ile bođazlar bu imkânlar arasında sayılabilir.

Bir kavşak olan Erzurum ilinin doğusunun (Horasan – Köprüköl - Pasinler) yol ađı doğu-batı doğrultulu olup bu ana hattan kuzeye ve güneye açılan rotalardan oluşmaktadır. Bu yolun doğu ucunda Horasan ilçesi bulunurken batı ucunda Pasinler ilçesi yer almaktadır. Takriben 100 km uzunluğunda olan bu rota, doğudan batıya doğru Aras Nehri'nin yatađını takip ederek engebesiz Pasin Ovası'nda devam eder ve Deveboynu Geçidi'ni (Haman Deresi) aşarak Erzurum Ovası'na girer. Horasan - Köprüköl - Pasinler rotasından kuzeye ayrılan yollar ile Narman, Tortum, Uzundere, Oltu, Şenkaya ve Olur ilçelerine ulaşılabilirken bu ilçelerden Artvin, Kars ve Ardahan illerine de ulaşılabilir. Ayrıca Horasan – Köprüköl - Pasinler rotasından güneye gidildiğinde ise Tekman, Karayazı, Hınıs ve Karaçoban ilçelerine ulaşılabilirken bu ilçelerden Bingöl, Muş ve Ađrı illerine ulaşım sağlanabilir.

Erzurum ili yol ağının üzerindeki yerleşmeler tıpkı yol ağında olduđu gibi cođrafyaya göre şekillenmiştir. Yüksek bölgelerde ve geçitlerde kaleler hâkimken Horasan ve Köprüköl düzlükleri ile Pasin Ovası gibi alanlarda höyükler ve yerleşim yerleri hâkimdir. İnşa edilen bu kaleler belli aralıklarla ve birbirleri ile iletişim halinde kurulmuş olup yolun ve bölgenin hâkimiyeti üzerinde önemli rol oynamışlardır. Son Kalkolitik Çađ ve İlk Tunç Çađ ile sayıları artan bu yerleşmelerin sayısı Erken Demir Çađı'nda ve Orta Demir Çađı'nda daha da artmış ve varlıkları yazıtlar ile de desteklenmiştir. Bu yazıtlarda geçen yer adları ile de birçok lokalizasyon denemesi yapılmıştır. Özellikle Diauehi Krallığı ve Urartu Devleti zamanında bu yolların geliştildiđini ve kullanımının arttığını arkeolojik merkezlerden ve yazıtlardan öğrenebilmekteyiz. Urartu Devleti'nin, Diauehi Krallığı üzerine gerçekleştirdiđi seferlerinde bu yolları kullandığı yazılı ve arkeolojik kaynaklardan takip edilebilmektedir. Urartu bölgeye hem Tuşpa – Körzüt – Patnos – Tutak – Eleşkirt - Horasan üzerinden hem de Tuşpa – Körzüt – Patnos – Tutak – Karayazı - Avnik üzerinden gelmiş olmalıdır. Ayrıca yine Urartu'nun Eleşkirt'ten sonra Yazılıtaş Kalesi ve yazıtından sonra Avnik üzerinden bölgeye gelmiş olduđunu söyleyebiliriz. Urartu bu bölgeleri ele geçirdikten sonra bu yollar üzerinden başkent Tuşpa'ya başta vergi olmak üzere, insan gücünün ve ticari emtiaların akışını

sağlamış aynı zamanda bölgedeki siyasi gücünü korumaya çalışmıştır. Urartu Devleti bu sürecin sorunsuz bir şekilde devam etmesi için hem bölgede var olan birçok kaleyi tahkim etmiş hem de stratejik noktalara yeni kaleler inşa etmiştir.

Bölgede Roma Dönemi'nde yazılı ve arkeolojik kaynaklardan takip edebildiğimiz kadarı ile aktif olarak kullanılan bu rotalar birçok Orta Çağ seyyahı tarafından da tercih edilmiştir. Tarihi İpek Yolu'nun da önemli bir kolu olan bu rotalar, Büyük Selçuklu Devleti, Anadolu Selçuklu Devleti ve Osmanlı Devleti tarafından da kullanılmış ve küçük değişiklikler ile günümüze kadar gelmiştir. Tespit etmiş olduğumuz Eski Çağ yollarının ve üzerlerinde bulunan arkeolojik merkezlerin kültür yolu kapsamına alınıp bölge turizmine kazandırılması en büyük temennimizdir.

### **Etik Beyan**

"Eski Çağ'da Erzurum: Horasan - Köprüköy - Pasinler Yol Ağı ve Kuzey - Güney Rotaları" başlıklı çalışmanın yazım sürecinde bilimsel kurallara, etik ve alıntı kurallarına uyulmuş; toplanan veriler üzerinde herhangi bir tahrifat yapılmamış ve bu çalışma herhangi başka bir akademik yayının ortamına değerlendirme için gönderilmemiştir.

### **Araştırmacıların Katkı Oranı Beyanı**

Yazarların çalışmadaki katkı oranları eşittir.

### **Çatışma Beyanı**

Çalışmada herhangi bir potansiyel çıkar çatışması söz konusu değildir.

### **Not**

Bu yayın Atatürk Üniversitesi BAP birimi tarafından SDK-2022-11283 kodlu proje ile desteklenmiştir. Ayrıca bu yayın Atatürk Üniversitesi Türkiyat Araştırmaları Enstitüsü, Eskiçağ Tarihi Anabilim Dalı'nda Prof. Dr. Yavuz GÜNAŞDI danışmanlığında Burak BİNGÖL tarafından hazırlanan, "Yazılı ve Arkeolojik Kaynaklar Işığında Demir Çağ'da Kuzeydoğu Anadolu Bölgesi'nin Ulaşım Ağı" başlıklı doktora tez çalışması temel alınarak hazırlanmıştır.

### **Kaynakça**

- Aydın, N. (1991). Güzelhisar Urartu kitabesi. *Belleten*, 55/213, 323-329.
- Belli, O. (2010). 2008 yılı Van-Yoncatepe sarayı, nekropolü ve aşağı kenti kazıları. 31. *Kazı Sonuçları Toplantısı - 1* (ss. 95-120). Ankara.
- Bingöl, A., Ceylan, A. ve diğerleri (2010). 2008 yılı Erzurum-Erzincan-Kars-Iğdır illeri yüzey araştırmaları. 27. *Araştırma Sonuçları Toplantısı II* (ss.375-399). Ankara.
- Bingöl, A. (2014). Hurri'lerin siyasi organizasyonları. *Erzincan Üniversitesi Sosyal Bilimler Enstitüsü Dergisi*, 61, 115-134.
- Bryer, A. – Winfield, D. (2022). *Karadeniz'in Orta Çağ dönemi eserleri ve topoğrafyası I – II*. (Çev. İsmail Köse) Ankara: Türk Tarih Kurumu Yayınları.
- Burney, C. A. (1958). Eastern Anatolia in the Chalcolithic and Early Bronze Age. *Anatolian Studies*, 8, 157-209.
- Ceylan, A. (2000). 1998 yılı Erzincan yüzey araştırması. 17. *Araştırma Sonuçları Toplantısı-II* (ss. 181-193), Ankara.
- Ceylan, A. (2001). 1999 yılı Erzincan ve Erzurum yüzey araştırmaları. 18. *Araştırma Sonuçları Toplantısı - II* (ss. 71-82). Ankara.
- Ceylan, A. (2002). 2000 yılı Erzincan ve Erzurum yüzey araştırmaları. 19. *Araştırma Sonuçları Toplantısı - II* (ss.165-178), Ankara.
- Ceylan, A. (2003). 2001 yılı Erzincan, Erzurum ve Kars illeri yüzey araştırmaları. 20. *Araştırma Sonuçları Toplantısı - II* (ss.311-324). Ankara.
- Ceylan, A. (2004). 2002 yılı Erzincan, Erzurum, Kars ve Iğdır illeri yüzey araştırmaları. 21. *Araştırma Sonuçları Toplantısı - II* (ss.263-272). Ankara.
- Ceylan, A. (2005). "The Erzincan, Erzurum and Kars region in The Iron Age". *Anatolian Iron Ages*, V, 21-29.
- Ceylan, A. (2007). Kuzeydoğu Anadolu yüzey araştırmalarının bir değerlendirmesi. *Atatürk Üniversitesi Fen-Edebiyat Fakültesi Sosyal Bilimler Dergisi*, 7/39, 103-117.
- Ceylan, A. (2008). *Doğu Anadolu araştırmaları (Erzurum-Erzincan-Kars-Iğdır) (1998- 2008)*. Erzurum: Güneş Vakfı Yayınları.
- Ceylan, A. (2015). *Doğu Anadolu araştırmaları-II Erzurum – Erzincan – Kars – Iğdır 2008-2014*. Erzurum: Atatürk Üniversitesi Yayınları.
- Ceylan, A. (2017a). Yeni bulgular ışığında Kuzeydoğu Anadolu'da Diauehi Krallığı ve Urartular. *Kafkas Üniversitesi Sosyal Bilimler Enstitüsü Dergisi*, 20, 517-568.
- Ceylan, A. (2017b). Diauehi'de Bir Urartu Kalesi: Uzunahmet. P. Pınarcık, B. Gökçe, M. S. Erkek ve S. Ç. Kandal Yay. Haz. Prof. Dr. Recep Yıldırım'a armağan. Ankara: Bilgin Kültür Sanat Yayınları.

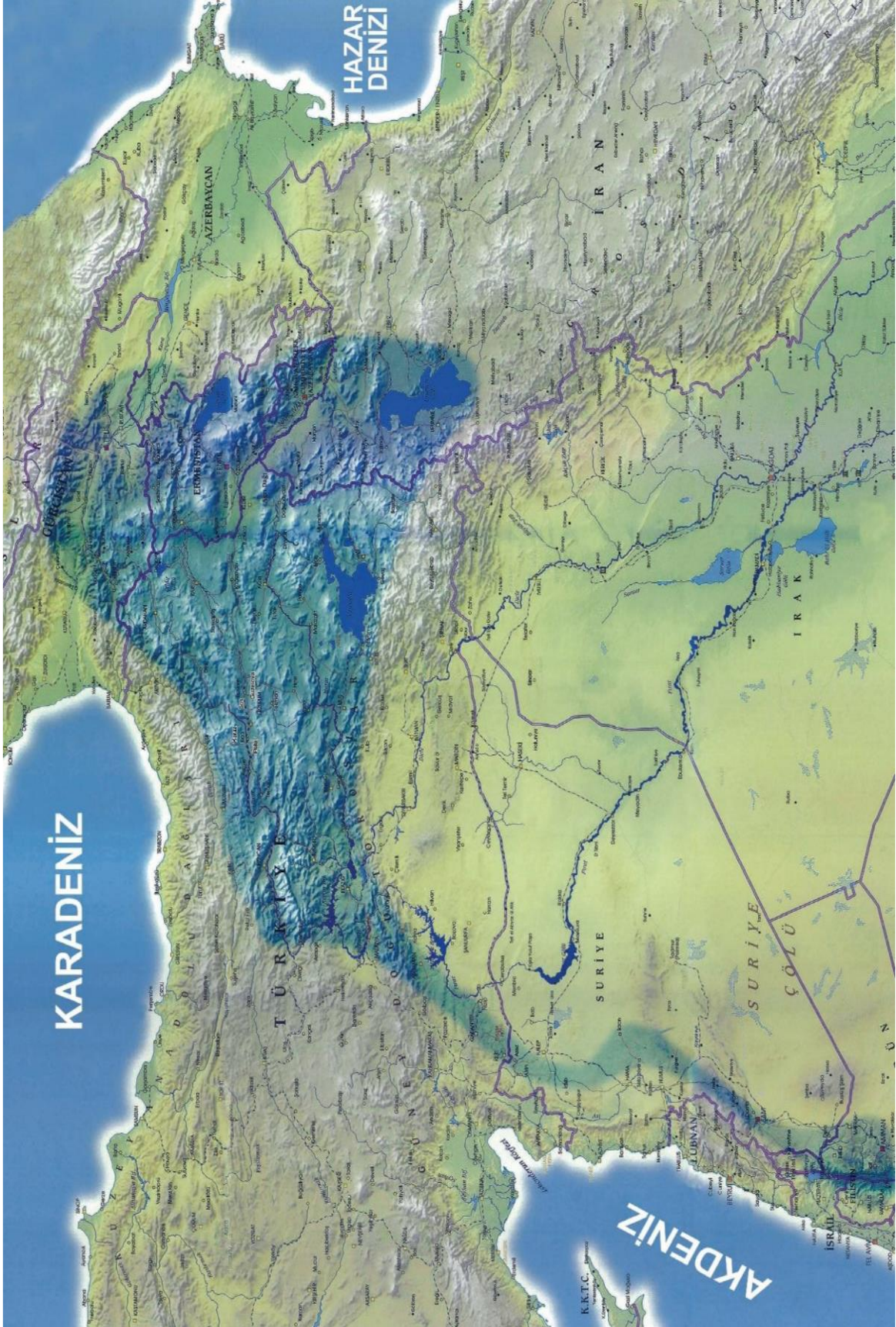
- Ceylan, A., Günařdı, Y., Özgöl, O., Ceylan, N., Üngör, İ. ve Kalmıř, G. (2018). 2016 yılı Erzincan - Erzurum illeri yüzey arařtırmaları, 35. *Arařtırma Sonuçları Toplantısı - I* (ss.85-102). Bursa.
- Ceylan, A. ve Günařdı, E. (2018). *Erzurum'un Eskiçağ kaleleri*. Erzurum: Atatürk Üniversitesi Yayınları.
- Ceylan, A., Bingöl, A. ve Karageçi, M. (2018). *Eskiçağ'da Kars kaleleri*. Erzurum: Atatürk Üniversitesi Yayınları.
- Ceylan, A., Morkoç, A. ve Kalmıř, G. (2021). *Erzurum höyükleri ve yerleşmeleri*. Erzurum: Atatürk Üniversitesi Yayınları.
- Ceylan, A., Ceylan, N., Özgöl, O., Günařdı Y. ve Üngör. İ. (2024). 2022 yılı Erzurum - Erzincan illeri yüzey arařtırması. 39. *Arařtırma Sonuçları Toplantısı - I* (ss.135-149). Ankara.
- Ceylan, A., Ceylan, N., Üngör, İ., Günařdı, Y. ve Özgöl, O. (2020). 2018 yılı Erzurum - Erzincan illeri yüzey arařtırması. 37. *Arařtırma Sonuçları Toplantısı 1* (ss.123-142). Ankara.
- Ceylan, A., Özgöl, O., Ceylan, N., Üngör, İ. ve Günařdı, Y. (2019). 2017 yılı Erzincan - Erzurum illeri yüzey arařtırması, 36. *Arařtırma Sonuçları Toplantısı -I* (ss.169-192). Ankara.
- Ceylan, A., Üngör, İ., Özgöl, O., Ceylan, N. ve Günařdı, Y. (2023). 2021 yılı Erzurum - Erzincan illeri yüzey arařtırması. 38. *Arařtırma Sonuçları Toplantısı - I* (ss.87-104). Ankara.
- Ceylan, N. (2022). Erzurum ve Erzincan çevresindeki Urartu dönemi kaya basamaklı su tünelleri. *XVII. Türk Tarih Kongresi 4* (ss.569-598). Ankara: Türk Tarih Kurumu Yayınları.
- Ceylan, N., Günařdı, Y., Üngör, İ., Özgöl, ve diđerleri, (2014). 2013 yılı Erzincan-Erzurum illeri yüzey arařtırmaları. 32. *Arařtırma Sonuçları Toplantısı - II* (ss.71-92). Ankara.
- Clavijo, R. G. (2016). *Timur devrinde Kadis'ten Semerkand'a seyahat*. (Çev. Ömer Rıza Doğrul), İstanbul: Köprü Yayınları.
- Çavuşođlu, R., Iřık, K. ve Salvini, M. (2010). New Urartian inscriptions from East Turkey. *Orientalia*, 79(1), 36-54.
- Çevik, N. (2000). *Urartu kaya mezarları ve ölü gömme gelenekleri*. Ankara: Türk Tarih Kurumu Yayınları.
- Dumlu, A. ve Bingöl, B. (2023). Erzurum/Ařkale Turaç Kaleleri. *MANAS Sosyal Arařtırmalar Dergisi*, 12 (1), 290-313.
- Erkmen, M. ve Ceylan, A. (2003). Pasinler Kalesi kazısı 2001. 13. *Müzee Çalışmaları ve Kurtarma Kazıları Sempozyumu* (ss.17-28). Ankara.
- Forrer, E. (1931). Hajasa-Azzi. *Caucasica*, IX, 1-24.
- Goetze, A. (1928). Madduwattas. *MV AEG*, XXXII, 1-178.
- Goetze, A. (1957). *Kleinasien in Kulturgeschichte des Alien Orients III*. München.
- Guarducci, G. (2019). *Nairi Lands: The identity of the local communities of Eastern Anatolia, South Caucasus and periphery during the Late Bronze and Early Iron Age. A reassessment of the material culture and the socio-economic landscape*. Oxford, Amerika.
- Günařdı, Y. (2013). *Karasu (Yukarı) Havzasındaki tarihi ve arkeolojik veriler* (Yayımlanmamıř Doktora Tezi), Erzurum: Atatürk Üniversitesi Sosyal Bilimler Enstitüsü.
- Günařdı, Y. (2016). Geçitler Ülkesinde önemli bir Urartu Kalesi: Avnik. *TÜBA-AR Türkiye Bilimler Akademisi Arkeoloji Dergisi*, 19, 113-135.
- Günařdı, Y. ve Bingöl, B. (2022). Rize Müzesinde bulunan bir grup İskit tipi ok ucu. *Selçuk Üniversitesi Türkiyat Arařtırmaları Dergisi*, 55, 229-255.
- Günařdı, Y. ve Küçükıldız, İ. (2023). Erken Demir Çağ'da Pasin Ovası'nda önemli bir Diauehi Ülkesi: Baltulhi. *Kafkas Üniversitesi Sosyal Bilimler Enstitüsü Dergisi*, 32, 779-814.
- Günařdı, Y. ve diđerleri (2012). 2010 yılı Erzurum - Erzincan - Kars - İğdir illeri yüzey arařtırmaları. 29. *Arařtırma Sonuçları Toplantısı -III* (ss.49-71). Ankara.
- Günařdı, Y., Üngör, İ. ve Ceylan, A. (2020). 2019 yılı Erzurum - Erzincan illeri yüzey arařtırması. *Kafkas Üniversitesi Sosyal Bilimler Enstitüsü Dergisi*, 26, 661-684.
- Güneri, A. S., Erkmen, M., Gönültaş, B. ve Korucu. H. (2004). Erzurum Bulamaç Höyük kazıları 2002 yılı çalışmaları. 25. *Kazı Sonuçları Toplantısı I* (ss.207-214). Ankara.
- Güneri, A. S., Erkmen, M., ve Gönültaş. B. (2003). Erzurum Bulamaç Höyük kazıları 2001 yılı çalışmaları. 24. *Kazı Sonuçları Toplantısı - I* (ss.249-258). Ankara.
- Harmankaya, S. ve Tanındı, O. (1996). *Türkiye Arkeolojik yerleşmeleri*. İstanbul: Ege Yayınları.
- Hrozný, B. (1947). *Ancient History of Western Asia, India and Crete*. J. Prochazka (Translated by), Praq: Manohar Publishers and Distributors.
- Iřıklı, M. ve Özdemir, M. A. (2021). Erzurum Ovası, Bizdingaz Kalesi; bölgenin GTÇ-EDÇ geçiş sürecinin bir analizi. M. A. Yılmaz, B. Can, M. Iřıklı (Ed). *Anadolu arkeolojisiyle harmanlanmış bir ömür Mehmet Karaosmanođlu'na armağan* (pp.359-393), İstanbul: Bilgin Kültür Sanat.
- Karageçi, M. ve Günařdı, Y. (2019). *Erzurum'da önemli bir Urartu kalesi: Harami Kale*. *Kafkas Üniversitesi Sosyal Bilimler Enstitü Dergisi*, 24, 649-667.
- Konyalı, İ. H. (1960). *Abideleri ve kitabeleri ile Erzurum tarihi*. İstanbul: Erzurum Tarihi Arařtırma ve Tanıtma Derneđi Yayınları.
- Konyar, E. (2022). *Urartu aşiretten devlete*. İstanbul: Homer Kitapevi.
- Kořay, H. Z. (1948). "Karaz Sondajı". *Türk Tarih Kongresi 3* (ss.165-169). Ankara.
- Kořay, H. Z. (1984). *Erzurum ve çevresinin diğ tarihi*. Ankara: Yayınevi: Türk Kültürünü Arařtırma Enstitüsü.
- Kořay, H. Z. ve K. Turfan (1959). Erzurum-Karaz kazısı raporu. *Belleten XXIII/91*, 349-413.
- Kozbe, G., Ceylan, A., Polat, Y., Sivas, T. Sivas H., řahin, I. ve Tanrıver, D.A. (2008). *Türkiye arkeolojik yerleşmeleri - 6a-b Demir Çağları*. İstanbul: Ege Yayınları.
- Kökten, K. (1953). 1952 yılında yaptığım tarih öncesi arařtırmaları hakkında. *DTCFD -XI* (2-4), 177-209.
- Ksenophon, (1974). *Anabasis, onbinlerin dönüşü* (Çev. T. Gökçöl), İstanbul: Hürriyet Yayınları.

- Küçükyıldız, İ. (2022). Kazı ve yüzey araştırmaları ışığında Erzurum ve çevresinde Demir Çağ mimarisi (Doktora Tezi), Atatürk Üniversitesi Türkiyat Araştırmaları Enstitüsü, Erzurum.
- Lehmann-Haupt, C. F. F. (1928-1935). *Corpus inscriptionum chaldicarum (CICCh)*, 2. Bände, Berlin – Leipzig.
- Melikişvili, G.A. (1950). Diauehi. *Vestnik Drenaj İstori* 34/4, 26-42.
- Melikişvili, G.A. (1960). *Urartskie klinoobraznye nadpisi*. Moskova.
- Meyer, E (1953). *Geschichtedes Altertum II*. Stuttgart: Salzwasser-Verlag GmbH.
- Orthmann, W. (1968-69). Eine Urartaeischer Inschrift in Avnik. *Archiv für Orientforschung* 22: 77-78.
- Özgül, O. (2011). *Eskiçağda (Yukarı) Aras Vadisi* (Doktora Tezi), Atatürk Üniversitesi Sosyal Bilimler Enstitüsü, Erzurum.
- Özgül, O. (2016). Erzurum'da stratejik bir Urartu Kalesi: Tepeköy Pir Ali Baba. *TÜBA-AR Türkiye Bilimler Akademisi Arkeoloji Dergisi*, 19, 137-157.
- Özkaya, V. (1994). Erzurum - Horasan - Aliçeyrek köyü yüzey araştırması. 11. *Araştırma Sonuçları Toplantısı*, (ss. 379 – 397). Ankara.
- Özükan, B. (2022). *Tabula Pentingeriana Haritası*. İstanbul: Boyut Yayınları.
- Payne, M. R. (2006). *Urartu çivi yazılı belgeler kataloğu*, İstanbul: Arkeoloji Sanat Yayınları.
- Pehlivan, M. (1990). Karaz ve Hurriler. *100. Yıl Üniversitesi Sosyal Bilimler Dergisi*, I, 168-176.
- Pehlivan, M. (1991). *Hayasa MÖ. XV – XIII. yüzyıllarda Kuzeydoğu Anadolu*. Erzurum.
- Sagona, A. G. (1984). *The Caucasian region in the Early Bronze Age*. British Archaeological Reports (BAR) International Series 214.
- Sagona, A. G. (2000). Sos Höyük and the Erzurum region in late prehistory: a Provisional chronology for Northeastern Anatolia Area. C. Morro and H. Hauptmann (Ed.), *Anatolica XI Chronologies des Pays du Caucases et de L'euphrate aux I ve III e Millenaires* (pp. 329-373), Paris.
- Sagona, A. G., C. Sagona, H. ve Özkorucuklu, H. (1995). Excavations at Sos Höyük-1994: first preliminary report. *Anatolian Studies*, 45, 193-218.
- Sagona, A. G., Erkmen, M., Sagona, C. ve Thomas, I. (1996). Excavations at Sos Höyük, 1996: Second Preliminary Report. *Anatolian Studies*, 46, 27-52.
- Sagona, A. G., M. Erkmen ve Sagona, C., (1997). Excavations Sos Höyük 1995. 18. *Kazı Sonuçları Toplantısı -I*, 137-143.
- Sagona, A. G., M. Erkmen ve Sagona, C. (1998). Excavations at Sos Höyük, 1996. 19. *Kazı Sonuçları Toplantısı - I*, 245-250.
- Sagona, A. G., M. Erkmen ve Sagona, C. (1999). Excavations at Sos Höyük, 1997. 20. *Kazı Sonuçları Toplantısı -I*, 205-206.
- Sagona, C. (2004a). Literary tradition and topographic commentary, Archaeology at the North-East Anatolian Frontier I: An Historical Geography and a Field Survey of the Bayburt Province, 25-96.
- Sagona, C. (2004b). Did Xenophon Take the Aras High Road? Observations on the Historical Geography of North-East Anatolia. *Ancient Near Eastern Studies Supplement* -14, 299-331.
- Şenyürek, M. S. (1944). Anadolu'da bulunan iki yeni Paleolitik alete dair bir not. *DTCFD* 2(2), 349-352.
- Taeschner, F. (2010). *Osmanlı kaynaklarına göre Anadolu yol ağı*. İstanbul: Bilge Kültür Sanat.
- Tarhan, M. T. (1978). *M.Ö. XIII. yüzyılda Urnatri ve Nairi konfederasyonları* (Doçentlik Tezi). İstanbul: İstanbul Üniversitesi Edebiyat Fakültesi.
- Toptaş, K. (2014). Urartuların Kimmerler ve İskitler ile münasebetleri (Doktora Tezi), Gazi Üniversitesi Sosyal Bilimler Enstitüsü, Ankara.
- Üngör, İ. (2015). Urartu kale kazıları (Pasinler Kalesi). *Uluslararası Doğu Anadolu Güney Kafkasya kültürleri sempozyumu* (ss. 432-442), Cambridge Scholars Publishing II.
- Üngör, İ., Bingöl, A. ve diğerleri (2014). 2012 yılı Erzincan-Erzurum illeri yüzey araştırmaları. 31. *Araştırma Sonuçları Toplantısı* 1, (ss. 61-77). Ankara.
- Wilhelm, G. (1994). *The Hurrians*. Warminster.
- Yıldırım, S. (2007). *Oğular/Berta Havzası ve çevresinde tarihi ve Arkeolojik araştırmalar* (Doktora Tezi). Atatürk Üniversitesi Sosyal Bilimler Enstitüsü, Erzurum.

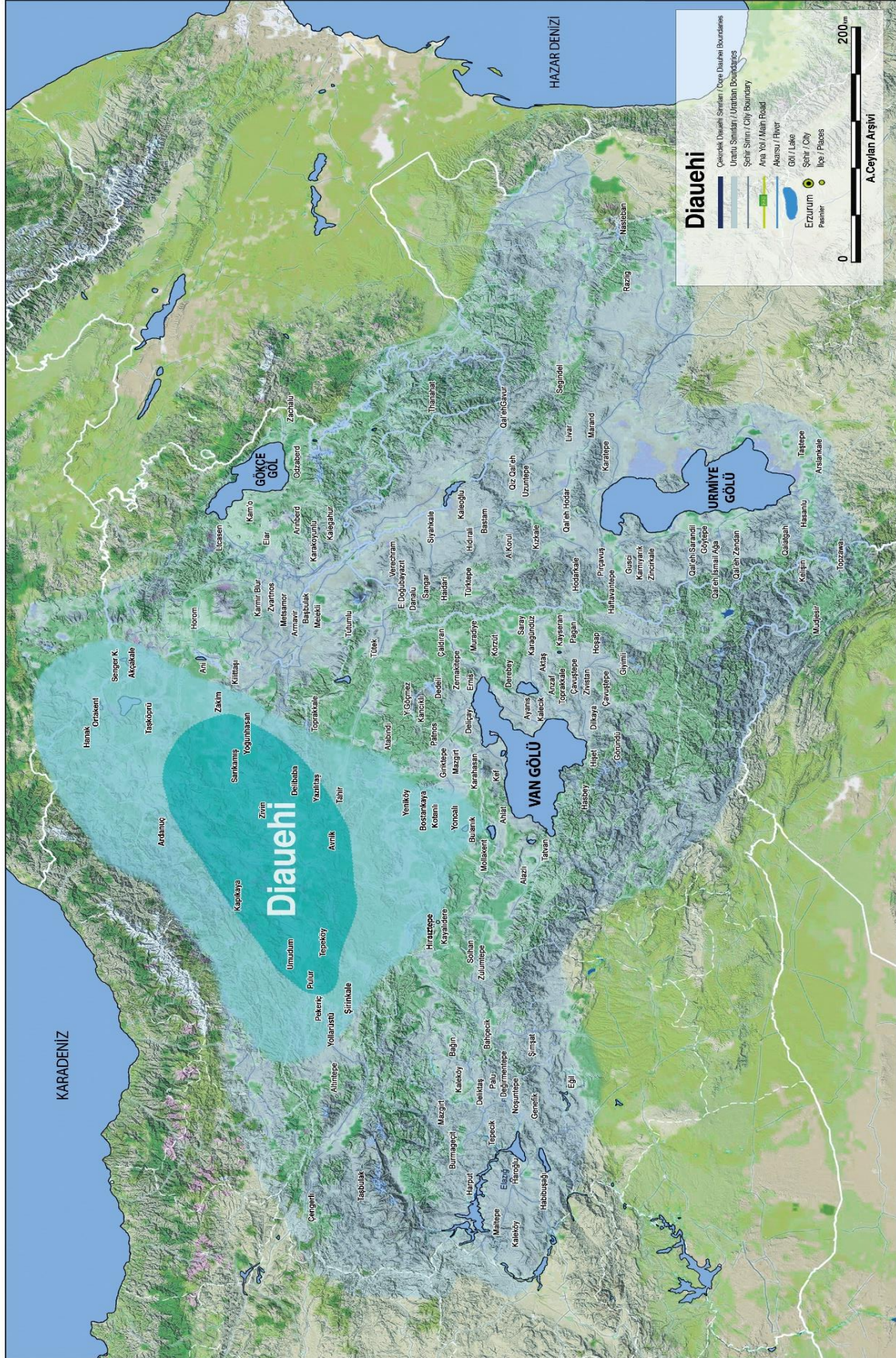
### EXTENDED ABSTRACT

Erzurum province is located in the Northeast Anatolia Region of the Eastern Anatolia Region. The province attracts attention with its high mountains, wide plateaus, and plains situated atop the mountains. Furthermore, the region's lifeblood—the Aras, Karasu, and Çoruh rivers—and their tributaries that flow across the province's borders give it its extraordinary wealth in water resources. Another striking factor in the region is the long and harsh winter months due to the continental climate. Despite these negative aspects, other positive features have prevailed, and the region was heavily inhabited in ancient times. The stone tools discovered in the Hamam Deresi Valley, dating back to the Paleolithic Age, are the earliest evidence of human habitation in the area. The available data indicates a pause in the area following the Paleolithic Age that lasted until the Chalcolithic Age. This pause ends with the emergence of the Karaz Culture in the Late Chalcolithic Age. This culture, centered in Erzurum, is spread over very wide borders.

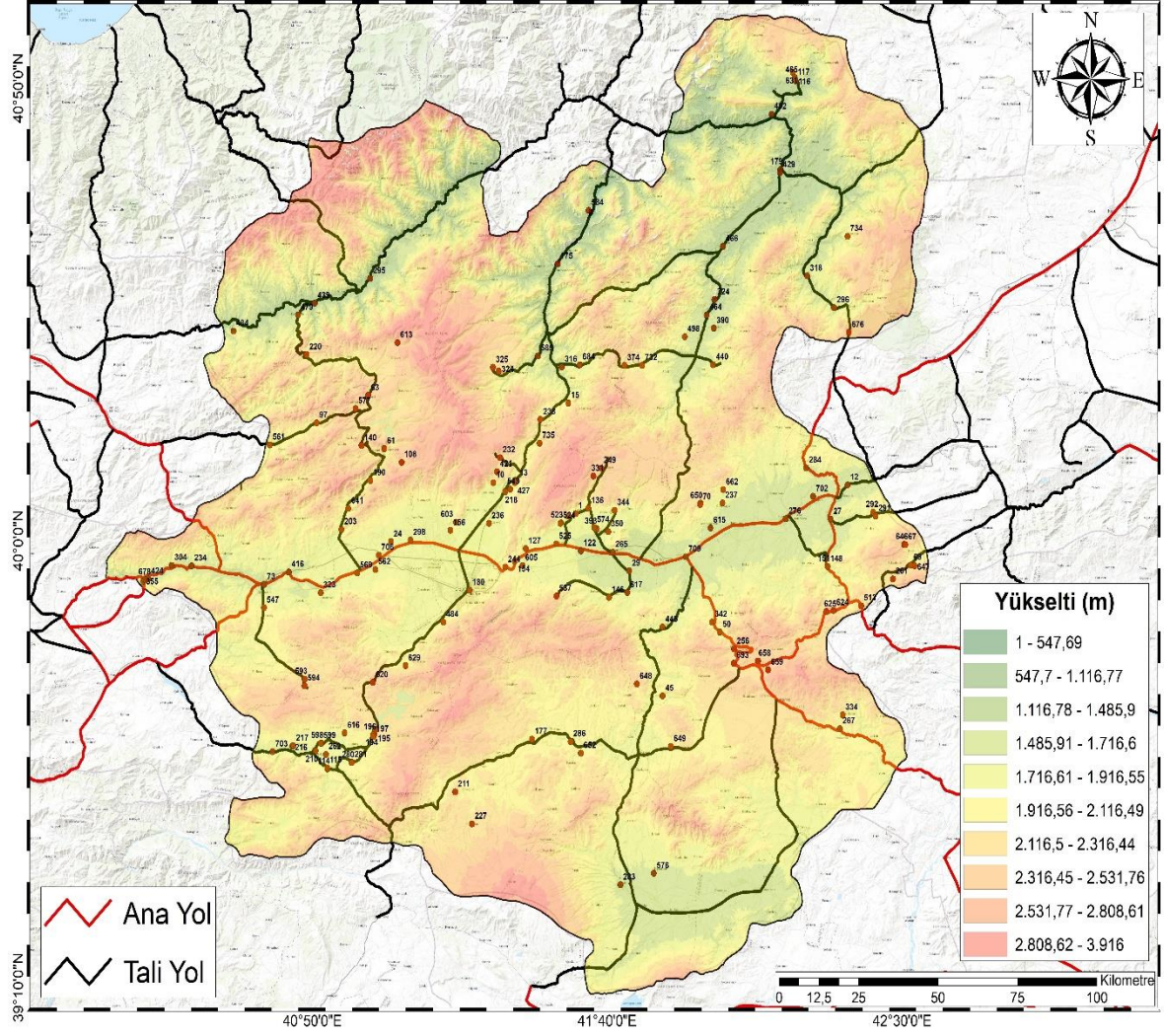
After the Late Chalcolithic Age, the Early and Middle Bronze Ages are observed in the region. Although there are chronological problems about these periods in our study area, localization clues indicate that the Azzi-Hayasha Kingdom referenced in Hittite records extended to this region. The Late Bronze Age of the region has yet to be elucidated according to the available data. Uruatri and Nairi principalities were known to exist in the area during the Early Iron Age. These principalities' struggle with Assyria earned them a place in the Assyrian records. In the Middle Iron Age, Urartian State was established by unifying the principalities in the region. Median, Persian, and Roman rule over the area came after this. The biggest problem of the region's political organizations was the land's geographical structure and the long and rainy winter months. These political organizations managed to establish a wide road network to overcome these problems. By establishing fortresses, mounds, and watchtowers at these road networks' strategic points, they both controlled the road networks and strengthened their authority in the region. The main road network of Erzurum province, our study region, is in the east-west direction, with Horasan district at the easternmost end and Pasinler district at the westernmost end. From this main road network, there are many secondary roads to both north and south. The eastern part of Erzurum province, our study area, includes the Horasan-Köprüköy-Pasinler main road and the secondary roads leading north and south from this road. During our investigations, the Horasan-Köprüköy-Pasinler route was identified as the main road in the region. From this main road to the north, Pasin Plain - Esendere - Yanıktaş - Narman - Mahmutçavuş Castle - Oltu/Göle Route and Secondary Roads, Pasin Plain - Şerçeboğazı - Kavuşturan Castle / Kurbançayır Castle - Top Mezar Höyük - Cin Castle - Karakale Castle - Hanahmet Castle Route and Secondary Roads, Pasin Plain - Övenler Village - Porsuk Settlement - Karakale Castle (Baltulhi) - Acı Castle Route and Secondary Roads. Apart from these, when heading south from the main road; Horasan - Dellal Pass - Delibaba Inscription - Yazılıtaş Castle - Yazılıtaş Inscription - Yücelik Castle I-II Route and Secondary Roads, Köprüköy - Çobandede Bridge - Yağan - Marifet Rock Tomb - Yukarı Kızılkale Castle - Hınıs / Karataş Castle - Avnik Castle - Harami Castle - Hınıs / Kırğındere and Karasu Plains - Hınıs - Karayazı - Route and Secondary Roads, Harami Castle - Kırğındere and Karasu Plains - Yukarı Söylemez Castle - Hacıömer - Hınıs - Varto - / Hacıömer - Aras River - Yukarıçermik Castle - Ilıgöze Castle - Gündamı Castle - Tekman - Ziyaret Tepe Castle - Karlıova Route and Secondary Routes, Pasinler Castle - Altınbaşak Mounds - Yastıktepe Mound - Değirmen-tepe Mound - Sıfırın Rock Stepped Water Tunnel Route and Secondary Routes. The main road, which is approximately 100 km long from east to west, follows the stream bed of the Aras River from east to west, continues on the hilly Pasin Plain, crosses the Deveboynu Pass (Haman Stream), and enters the Erzurum Plain. The roads branching north from the Horasan-Köprüköy-Pasinler route lead to the districts of Narman, Tortum, Uzundere, Oltu, Şenkaya, and Olur, and from these districts to the provinces of Artvin, Kars, and Ardahan. In addition, when heading south on the Horasan-Köprüköy-Pasinler route, the road reaches Tekman, Karayazı, Hınıs, and Karaçoban districts. From these districts, Bingöl, Muş, and Ağrı provinces are reached. The settlements on this road network are shaped according to geography, just like the road network. While castle and tower settlements dominate in high regions and passes, mound settlements dominate in areas such as Horasan, Köprüköy plains, and Pasin Plain. The earliest of these archaeological centers are the finds from the Hamam Deresi Valley, which are dated to the Paleolithic Age. These settlements increased during the Late Chalcolithic Age and Early Bronze Age and further increased during the Early Iron Age and Middle Iron Age, and inscriptions supported their existence. Many localization attempts were made with the place names mentioned in these inscriptions. As far as we can follow from written and archaeological sources, these routes were actively used during the Roman Period and were preferred by many medieval travelers. These routes, which are also an essential branch of the historical Silk Road, were also used by the Great Seljuk Empire, the Anatolian Seljuk Empire, and the Ottoman Empire and have continued to be used almost unchanged until today.



**Harita 1.** Karas Kültürü Yayılım Alanı (A. Ceylan Arşivi)



Harita 2. Diauehi Krallığı ve Urartu Devleti Yayılım Alanı (A. Ceylan Arşivi)



Arkeolojik Merkezler									
1. Aca Kalesi	177. Evinok Kalesi	238. Güneliyayık Geçidi	286. İncesu Kalesi	421. Kalkgöze Kalesi	637. Sürnebediyan Kaya Basmaklı Su Tüneli	616. Yarımk Kalesi	678. Çakıroğlu Kalesi		
10. Arıcığ Kalesi I-III	179. Eriks Kalesi	24. Alıybeyli Höyük	288. Kalksarınlı Höyük	424. Kırfeleş Kalesi	543. Tahta Tabyatı	617. Yazlıktepe Höyük	684. Çarlık Kalesi		
108. Bındıgar Kalesi	180. Erzurum Kalesi	244. Hamamındesi Kaya Odaları	304. Kala Tepe Kalesi	427. Kender Kalesi	547. Tanerhan Kalesi	620. Yaşlıyayık Geçidi	689. Aşağı Kom Kalesi		
114. Boğaz Kalesi	190. Eğri Köyü Gözlemce Kulesi	249. Hamamlı Kalesi	318. Kalktepe Kalesi	429. Kız Kalesi	591. Teğmen Kalesi	624. Yazılıtaş Kalesi	693. Çalıklon Geçidi		
115. Bozayın Kurganı	194. Gaban Kalesi I	256. Hanam Kule	319. Kalesi Kalesi	434. Laleli Kalesi	592. Tebezik Kalesi	625. Yazılıtaş Höyük	70. Aşağı Yıldırım Kalesi		
116. Boğazören Kalesi	195. Gaban Kalesi II	261. Hassarın Kalesi	323. Karadilli Kalesi	438. Maden Kalesi	598. Tınakçı Höyük	628. Yağmurluk Kalesi	702. Çiğir Köy Kalesi		
117. Boğazören Tepe Yerleşmesi I-II-III	196. Gaban Kalesi III	262. Hassarın Kalesi	324. Köprüköy Kalesi I	440. Madenlik Kalesi	574. Top Mezar Höyük	63. Ağaçlı Geçidi	703. Çiğir Kalesi		
12. Akınar Kalesi	197. Gaban Kalesi IV	265. Hassarın Kalesi ve Yanlı	325. Köprüköy Kalesi II	445. Marlı Kaya Mezarı	576. Topraklı Höyük	631. Hüdudlu Kalesi I-II	708. Çiğir Höyük		
122. Bulmuş Höyük	203. Gelinkaya Kalesi	267. Hassarın Kalesi	331. Karakale Kalesi	45. Azoğ Kalesi	577. Topraklı Kalesi	641. Yonca K. Kalesi	709. Çöğürdede Köprüsü		
127. Büyük Tuz Höyük	210. Göbeközü Kalesi	27. Akayrak Kaya Mezarı	332. Karakale Kalesi	464. Narman Boğaz	584. Torun Gözü Kalesi	646. Yukarı Eğri Büğür (Eğri Büğür) Kalesi	724. Ünlüvake Kalesi		
13. Arkuz Yerleşmesi	211. Gözoğlan (Zeynepçe) Kalesi	276. Horasan	334. Karakaya Kalesi	465. Odunçay Kalesi	585. Torun Kalesi	647. Yukarı Kom Kalesi	73. Ağlık Höyük		
136. Cın Kalesi	216. Güçyayın Höyük I	282. Hüyük Kalesi I	342. Karataş Kalesi	468. Odu Kalesi	586. Turan Kalesi	648. Yukarı Köy Kalesi	732. Şahin Köyü Kalesi		
140. Dalkavak Geçidi	217. Güçyayın Höyük II	281. Hüyük Kalesi II	344. Karapazar Kalesi	479. Poşayolu Kalesi	589. Turan Kalesi I	649. Yukarı Söğürmez Kalesi	734. Şentay		
146. Değirmenbaba Höyük	218. Güçyayın Kalesi	283. Hınıs	350. Kavuşaran Kalesi	484. Piri Ali Baba Kalesi	598. Turan Kalesi II	650. Yukarı Yıldırım Kalesi	735. Şenayir Kalesi		
148. Delibaba Yazı	220. Güçyayın Geçidi	284. Hızıltaş Kalesi	355. Kay Kalesi	498. Sami Kale	599. Tuzlu Kalesi II	652. Yukarıgörmek Kalesi	741. Şişpe Kalesi		
15. Aduz Kalesi	227. Güdüm Kalesi	286. İlgüne Kalesi	374. Kireç Geçidi	50. Avrak Kalesi ve Yanlı	603. Umuruk (Çakırba) Kalesi	658. Yarıkk Kalesi II	742. Şişpe Mezarı		
151. Delal Geçidi	232. Güngörmez Kalesi	29. Alınbağ Höyük I - II - III	380. Köprüköy Kalesi	513. Soğ Diğ. Geçidi	605. Uzun Ahmet Kalesi	659. Yarıkk Kalesi	97. Başkurtlar Kalesi		
154. Develibayır Geçidi	234. Güçyayın Kalesi	291. İncesu Kalesi I	389. Köprüköy Kalesi	523. Sorun Kalesi I	61. Ağaçlı Kalesi	662. Yarıkk Kalesi			
158. Değirmenlik Höyük	238. Güçyayın Höyük	292. İncesu Kalesi II	402. Köprüköy Kalesi	524. Sorun Kalesi II	613. Viğir Kalesi	67. Aşağı Eğri Büğür (Eğri Büğür) Kalesi			
175. Engözet Köyü Kalesi	237. Güçyayın Kalesi	295. İğir Kalesi	416. Köprüköy Kalesi	525. Soğ Höyük	615. Yızoğ I Höyük	676. Çakırba Geçidi			

**Harita 3. Erzurum İli Yol Ağı ve Yol Ağlarının Üzerindeki Arkeolojik Merkezler**





**Resim 1.** *Çobandede Köprüsü, Aras Nehri ve Pasin Çayı'nın Birleşme Alanı ve Tarihi Yol*



**Resim 2.** *Pasinler (Hasankale) Kalesi ve Önünden Geçen Tarihi Yol*



**Resim 3.** *Sos Höyük Genel Görünümü, Çögender Suyu ve Tarihi Yol*



**Resim 4.** *Uzun Ahmet Kalesi'nden Pasin Ovası ve Önünden Geçen Tarihi Yol*



**Resim 5.** *Hamam Deresi Geçidi (Deveboynu) ve Pasinler Erzurum Yolu*



**Resim 6.** *Mahmutçavuş Kalesi'nden Mahmutçavuş Köyü ve Narman-Ardahan Yolu*



**Resim 7.** *Kocakaya Kalesi ve Narman-Ardahan Yolu*



**Resim 8.** *Kavusturan Kalesi ve Kavusturan Düzüğü*



**Resim 9.** *Kurbançayır Kalesi Üzerinden, Pasinler Kalesi-Hanahmet Yol Ağı, Pasin Çayı, Kurbançayır Düzükleri, Top Mezar Höyük ve Cin Kalesi*



**Resim 10.** *Cin Kalesi ve Hanahmet Kalesi'ne Giden Yol*



**Resim 11.** *Hanahmet Kalesi ve Büyükdere Vadisi*



**Resim 12.** *Karakale (Baltulbi) Kalesi, Pasin Ovası ve Pasinler Erzurum Yolu*



**Resim 13.** *Acı Kalesi, Kale Üzerinden Kurbançayır Kalesi, Top Mezar Höyük, Cin Kalesi ve Pasinler-Hanahmet Rotası*



**Resim 14.** *Dellal Geçidi ve Erzurum – Ağrı Karayolu*



**Resim 15.** *Yazlıtaş Kalesi ve Erzurum-Ağrı Karayolu*



**Resim 16.** *Yazlıtaş Yazıtı*



**Resim 17.** *Marifet Kaya Mezarı*



**Resim 18.** *Yukarı Kızılkaale Kalesi ve Pasinler-Hınıs Yolu*



**Resim 19.** *Amnik Kalesi ve Erzurum-Muř Yolu*



**Resim 20.** *Harami Kale*



**Resim 21.** *Yukarı Söylemez Kalesi ve Karayazı-Tutak Karayolu*



**Resim 22.** *Gündam Kalesi, Aras Nebri ve KöprükÖy-Tekman Karayolu*



**Resim 23.** *Altınbaşak I Höyük*



**Resim 24.** *Sıfırın Kaya Basamaklı Su Tüneli*