



ANKARA UNIVERSITY
PRESS

ANADOLU ANATOLIA
JOURNAL OF THE ARCHAEOLOGY DEPARTMENT



Anadolu Anatolia 50, 2024, 225-236
DOI: 10.36891/anatolia.1534687

Araştırma Makalesi
Research Article

PHASELIS'TE BULUNAN HELLENİSTİK BRONZ KANDİLLER

Ünal DEMİRER¹

¹Sorumlu Yazar/Corresponding

Author: Ünal Demirer (Doç. Dr.),
Burdur Mehmet Akif Ersoy Üniversitesi,
Göhlisar Meslek Yüksek Okulu,
Mimari Restorasyon Programı, Göhlisar
15400 Burdur / TÜRKİYE

E-Posta: demirerunal@gmail.com

ORCID: 0000-0002-2988-0369

ROR ID: <https://ror.org/04xk0dc21>

Başvuru Tarihi/Submitted Date:

16.08.2024

Kabul Tarihi/Accepted Date:

16.12.2024

Yayın Tarihi/Published Date:

20.12.2024

Atıf/Cite as: Demirer, U. 2024.

"Phaselis'te Bulunan Hellenistik Bronz
Kandiller"

Anadolu Anatolia 50: 225-236

DOI: 10.36891/anatolia.1534687

Anahtar Kelimeler: Phaselis Kazısı, Bronz, Kandil, Hellenistik
Dönem

Öz: Antalya İli Kemer İlçesi'nde bulunan Phaselis antik kentinde 2023 yılında sürdürülen arkeolojik kazı çalışmaları sırasında, kentin kuzeyindeki yamaçta yer alan Hellenistik Dor Tapınağı *temenos*'u önündeki açmada açığa çıkarılan üç adet bronz kandil ve bir adet bronz çubuktan oluşan bir buluntu grubu bu çalışmanın konusudur. Kandillerden ikisi yuvarlak gövdeleri ve uzun burunlarıyla; biri de küresel gövdesi, kısa burnu ve geniş yağ deliği ile Hellenistik Dönem pişmiş toprak ve metal kandillerinin karakteristik özelliklerine sahiptir. Dördüncü buluntu olan bronz çubuk kandillerle birlikte bulunmuş ve altında bir perçin deliği olan küresel gövdeli örnekle birlikte kullanılmış olabileceği düşünülmeye rağmen, kandillerle ilişkisi kesin değildir. Eserlerin üretim atölyelerini belirlemek benzer örnek azlığı nedeniyle zordur. Eserlerin bulunduğu karelaıda ele geçen sikke ve pişmiş toprak figürinler gibi diğer küçük buluntular da Hellenistik Dönem'e tarihlenmektedirler. Dolayısıyla, yapıldıkları malzeme her dönem değerli bir metal olarak kabul edildiğinden ve kullanım dışı kaldıklarında ergitilip dönüştürüldükleri için, özellikle erken dönem örnekleri oldukça ender bulunan bu bronz eserler, Hellenistik Dönem'e tarihlenen benzer örneklerle karşılaştırıldıklarında tipolojik ve stilistik özellikleriyle özgünlükleri öne çıkan önemli bir eser grubudur.

HELLENISTIC BRONZE LAMPS FOUND IN PHASELIS

Keywords: Phaselis Excavation, Bronze, Oil Lamp, Hellenistic Period

Abstract: The subject of this study is a group of finds consisting of three bronze lamps and a bronze rod, unearthed in the trench in front of the Hellenistic Doric Temple's *temenos* located on the slope in the north of the city, during the archaeological excavations carried out in 2023 in the ancient city of Phaselis in Kemer District of Antalya Province. Two of the lamps have round bodies and long noses; One of them has the characteristic features of the terracotta and metal lamps of the Hellenistic Period, with its spherical body, short nose and wide oil hole. The fourth find, a bronze rod, was found together with the oil lamps and although it is thought that it may have been used together with the spherical-bodied example with a rivet hole underneath, it is more likely that the find is a candelabrum fragment. It is difficult to determine the production workshops of the finds due to the scarcity of similar works. Other small finds such as coins and terracotta figurines found in the grid of the works also date back to the Hellenistic Period. Therefore, since the material from which they were made was considered a precious metal in every period and was transformed by melting when they were out of use, these bronze works, especially early examples are quite rare, and are an important group of works whose originality stands out with their typological and stylistic features when compared to similar examples dating back to the Hellenistic Period.

GİRİŞ

2023 yılında Phaselis'te, Hellenistik Dor Tapınağı'nın güney *temenos* duvarının doğu yöndeki köşesini bulmak için sürdürülen kazı çalışmalarında, GDVR-6 açması c2-2c karelajında (Fig. 1) yapılan sondajda üç adet bronz kandil ve bir adet *kandelabrum* parçası olabilecek silindirik bronz çubuk bulunmuştur (Fig. 2, Bronz Kandiller)².

Tapınağın bulunduğu yamaç kentin kuzeyinde, eskiden bir iç liman olan lagün kenarından yükselmektedir. Aniden dikleşen yamaçta anakayanın teraslanması ve *temenos*'un istinat duvarlarıyla sağlamlaştırılması sonucunda elde edilen düzlükte inşa edilen tapınak (Fig. 3), üst yamaçtan zamanla kopan kayalarla tahrip olmuştur ve yamaçın dikliği, tapınaktan lagüne kadar olan alanın kazı başlangıcına dek sürekli karışan bir akıntıyla dolmasına neden olmuştur. Eserlerin bu kalın dolgunun dibindeki bir sondajda ve *temenos* duvarı önünde bir arada bulunmuş

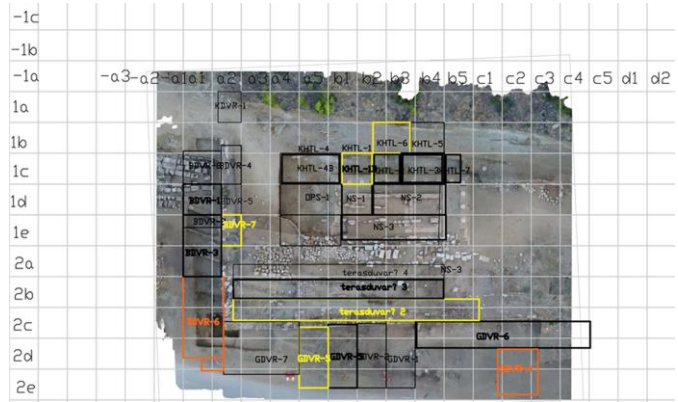


Fig. 1: Hellenistik Tapınak Alanı Dijital Kazı Karelajı (Arslan – Tüner-Önen 2023, 109, Fig. 2).

¹ Eserlerin yapıldığı bakır alaşımların laboratuvar analizleri henüz yapılmadığından, eserlerin yapıldığı malzeme için gözle yapılan incelemede patina ve aşınmış bölgelerdeki kızılımsı sarı renge dayanarak genel bir terim olan "bronz" kullanılacaktır.

² Arslan – Tüner-Önen 2023, 111, Fig. 8.

olmaları, bir mekân konteksti dışında belki de bir geç dönem işlik ya da dükkânda ergitilmek üzere depolanmış olmaları ihtimalini de düşündürmektedir.

Kandil, antik çağ insanının günlük yaşamında faydacı, dinsel ya da sembolik amaçlarla kullanıldığı en önemli araçlardan biridir³ ve sadece iç veya dış mekanların aydınlatılmasında değil, dini törenlerin litürjik bir eşyası ve kutsal yapılara sunulan en yaygın adak eşyalarından biri olarak da kullanılmıştır⁴. Evler, işyerleri, sokaklar, tiyatrolar, tapınaklar⁵, maden ocakları, balıkçı kayıkları, gemiler gibi çok farklı mekân ve alanlarda, karanlığı ortadan kaldırarak yaşamı kolaylaş-



Fig. 2: Buluntular (Arslan – Tüner-Önen 2023, 111, Fig. 8).

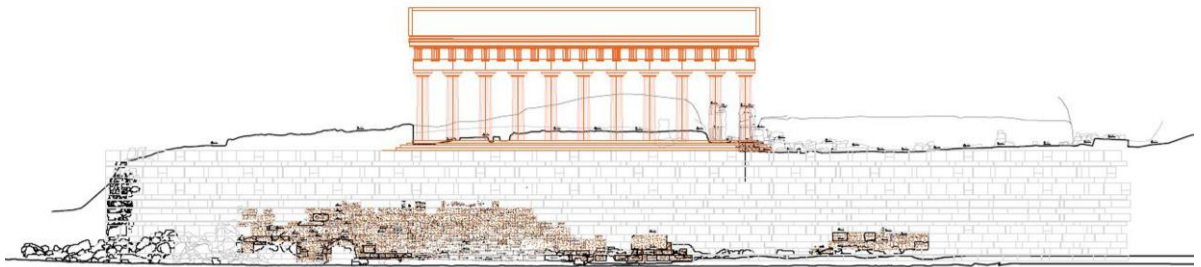


Fig. 3: Güney Temenos Duvarı Restitüsyon Çalışması (Arslan – Tüner-Önen 2023, 109, Fig. 3).

³ Bu çalışmanın kaynakçasından kandillerle ilgili tanım, bölümler, işlev, tipoloji, malzeme, üretim teknikleri gibi genel konulara erişilebilir.

⁴ Bailey 1975, 9; Coşkun 2007, 11; Kan-Şahin 2008, 38-41; Köroğlu – Hetto 2021, 411; Özdemir – Özdemir 2023, 314-315; Özdilek 2023, 91.

⁵ Tapınaklarda kullanılan en ünlü kandil, Atina'da Athena Polias Tapınağı için Kallimakhos tarafından yapıldığı ve hiç sönmeden yandığı bilinen altın kandildir. Bkz. Bussi re – Lindros-Wohl 2017, 447.

tıran bu önemli araç, yaşamın kaynağı olan ışığı sembolize ederek, ölüm sonrasında ikinci yaşama giden yolu aydınlatacak mezar sunusu olarak da kullanılmıştır⁶. Taş, pişmiş toprak ve metallerden üretilen kandiller aynı zamanda statü simgesidir; Malzeme grubu da kendi içinde malzeme cinsi, kalıp tekniği ve süslemelerine göre farklı statüleri temsil etmiş, yoksullar deniz kabukları, kendi becerileriyle yaptıkları basit taş veya ucuza alabildikleri seri üretim pişmiş toprak kandilleri kullanırken zenginler süslü ve ince işçiliğe sahip seramik ya da metal olanları tercih etmişlerdir⁷.

Literatürde oldukça kapsamlı çalışılmış eser gruplarından biri olan kandillerde⁸, diğer kategorilere kıyasla belki de en çok pişmiş topraktan üretilmiş örnekler üzerinde yoğunlaşmış; gövde, burun, omuz profillerine göre sınıflamalar yapılmıştır⁹. Bunun nedeni metal olanların eritilerek dönüştürülme imkanlarından dolayı nicel olarak seramik kandillere göre oldukça ender bulunuyor olmalarıdır. Birbirinin tıpkısı bronz benzerler bulmak da neredeyse imkansızdır. Çünkü bakır alaşımlarda döküm işlemi "eriyen mum" adı verilen bir teknikle¹⁰, tek kullanımlık balmumu model ve toprak ya da alçı kalıplarla yapılmaktadır¹¹. Bu nedenlerle, özellikle Hellenistik Dönem'e ait az sayıda metal örneğin form ve stil gelişimi ya aynı gelenek ve yöntemle üretilmiş yakın benzer örnekler ya da aynı döneme ait pişmiş toprak benzerleri üzerinden takip edilebilmektedir¹².

PHASELIS'TE BULUNAN BRONZ KANDİLLER

Kat. No. 1. Bronz Kandil.

Kazı Env. No: 23PHA-18.

Ant. Müze Env. No: 2024/18.

Buluntu Tarihi ve Yeri: 16.11.2023/Hellenistik Tapınak, GDVR-6.

Ölçüleri: Uz. 6,4 cm; Yük. 2,7 cm; Gen. 4,2 cm.

Oldukça geniş, açık ağızlı bir yağ haznesine sahip yuvarlak omuzlu gövde sade ve bezemesizdir. Gövdeden uzayarak yanlara doğru çıkıntılar yapan kısa burun, geniş ve dairesel bir fitil deliğine sahiptir. Burnun gövdeye birleştiği yerde iki yanda memecik şeklinde küçük çıkıntılar bulunmaktadır. Kaidesi alçak olup, düz tabanı ortasında açık bir perçin deliği bulunmaktadır. Döküm tekniğiyle üretilmiştir; hafif korozyonlu, koyu yeşil patinalıdır.

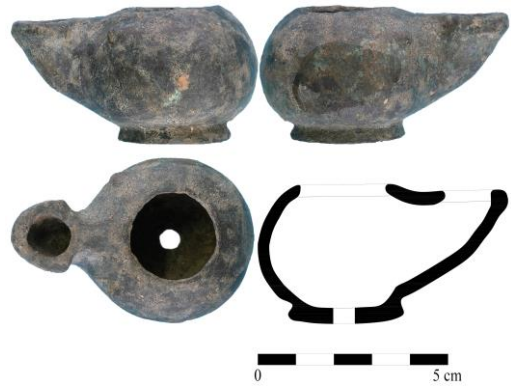


Fig. 4: Kat. No. 1 (Ü. Demirer).

⁶ Akyüz 2019, 26-27; Aydın-Tavukçu – Gülünay 2018, 2732.

⁷ Kan-Şahin 2008, 37; Sahar 2023, 23.

⁸ Chrzanovski 2002, 13.

⁹ Kan-Şahin 2008, 5.

¹⁰ Atasoy 2005a, 193-194; Metin 2017, 11-12.

¹¹ Demirel-Gökalp 2002, 174.

¹² Atasoy 2005a, 194; Rosenthal – Sivan 1978, 156; Sussman 2006, 45.

Eser küresel gövdeli, kısa burunlu ve kaidersiz Geç Klasik Dönem örneklerinden¹³; Hellenistik Dönem'e tarihlenen küçük boyutlu Doğu Akdeniz üretimi kandillerden¹⁴; Klasik Dönem Atina üretimi¹⁵ veya Assos'ta bulunan ve Hellenistik Dönem'e tarihlenen boru askı delikli minyatür pişmiş toprak kandillerden¹⁶; ya da gerek gövde gerekse burun yapısı itibarıyla tüm Akdeniz kıyılarına ihraç edilmiş olan Knidos kandillerinden¹⁷ gelişmişe benzeyen bir forma sahiptir. Klasik ve Hellenistik dönemlere tarihlenen çark yapımı pişmiş toprak kandiller içinde basık küresel gövde yapısı, geniş yağ haznesi ağız, gövde üzerinde bazen tutamaç çıkıntıları ve gövdeye sonradan eklenen kısa burun ile öne çıkan bu form oldukça yaygın olarak bulunmaktadır¹⁸. Hellenistik Dönem sonlarından itibaren ise yağ haznesi ağzının daralarak *diskus* deliğine dönüştüğü; gövdenin derinliğinin azalarak, burun bölümünün gövdeye eklenmeyip gövdenin uzantısı olarak tasarlandığı, dolayısıyla kandillerin tek seferde gövde ve kapak olarak iki parça halinde kalıplandığı görülmektedir¹⁹. Oldukça alçak kaideli tabanında bulunan delik, kandilin oturtulduğu bir *kandelabrum* tabağındaki pim için açılmış olabilir²⁰.

Ölçek ve form olarak yakın bir bronz benzeri Burdur Müzesi'ndedir. MS 1. yüzyıla tarihlenen Burdur örneği daha basık gövdelidir ve fitil deliği daireseldir. Ancak MS 1. yüzyıl üretimlerinde görülen²¹ burundan gövdeye gelen volüt benzeri sarmallar, Kat. No. 1'de gövdenin burunla birleştiği yanlardaki çıkıntıların nereden esinlendiğine bir örnek olabilir²². Yine yuvarlak gövdeli ve geniş yağ delikli, Roma Dönemi'ne tarihlenen bir benzer Haluk Perk Koleksiyonu'ndadır. Bu benzer örnekte gövde oldukça sığdır, fitil deliği yuvarlaktır ve burunda sarmallar mevcut değildir. Burun kısmı çark yapımı seramik örneklerdeki gibi fitil deliğinden itibaren genişleyerek gövdeyle birleşmektedir²³.

Küçük küresel gövdeli ve kısa burunlu metal örnekler incelendiğinde, en yakın benzerinin İstanbul Arkeoloji Müzesi koleksiyonunda bulunan ve Geç Hellenistik Dönem'e tarihlenen belirgin volütlü fakat kulpu eksik olan kandil olduğu görülmektedir²⁴. Dönem, malzeme ve form olarak eseri tarihlemeye veya sınıflamaya yarayacak belirgin özelliklerin tümünü taşıyan bir kandil bulmanın zorluğu, yağ deliği çevresindeki halkalar ve Knidos kandillerine benzer fitil deliğine sahip bir başka bronz örnekle²⁵ karşılaştırıldığında oluşan tereddütle, bu basit tasarımlı eserde karşımıza çıkmaktadır. Bunun nedeni, yukarıda değinildiği gibi bronz döküm kandillerde aynı balmumu modelin ve aynı kalıbın ikinci kez kullanılmıyor oluşu ve her kandil döküme hazırlanırken, ait olduğu dönemin form özelliklerinden bazıları eklenerek yeni tasarımlar oluşturulmuş olmasıdır.

¹³ Körsulu 2015, 232, Fig. 29a.

¹⁴ Smith 1964, 103, Fig. 2.

¹⁵ Bailey 1975, 31-32, Pl. 6, Q13-Q19.

¹⁶ Kan-Şahin 2008, 127-132.

¹⁷ Akyüz 2019, 32; Bailey 1975, 150, Pl. 60, Q323; Coşkun 2007, 18.

¹⁸ Menzel 1954, 16, Abb. 7; Bailey 1975, Pl. 7-11.

¹⁹ Kan-Şahin 2008, Lev. II; Menzel 1954, 98, Abb. 81.

²⁰ Delikli kandillerin oturtulduğu tabaklı *kandelabrum* örnekleri için bkz. Bailey 1996, Pl. 135, Q3921, Q3923. Buluntu grubu içindeki bir bronz çubuk ile bu eserin ilişkilendirilmesine dair değerlendirme, aşağıda Kat. No. 4 olarak numaralandırılan eser üzerinde yapılacaktır.

²¹ Özdemir – Özdemir 2023, 320, Fig. 3.

²² Metin – Polat-Becks 2015, 313, Fig. 3, No. 13.

²³ Atasoy 2005a, 216, Resim 19.

²⁴ Atasoy 2005b, 4, No. 8.

²⁵ Bison 2013, 285, 2.2.

Kat. No. 2. Bronz Kandil.

Ant. Müze Env. No: 2024/17.

Kazı Env. No: 23PHA-16.

Buluntu Tarihi ve Yeri: 16.11.2023/Hellenistik Tapınak, GDVR-6.

Ölçüleri: Uz. 13,3 cm; Gen. 6,5 cm; Yük. 4,2 cm.



Fig. 5: Kat. No. 2 (Ü. Demirer).

Basık küresel gövdenin her iki yanında kulp şeklini alan ve gagaları gövde ile birleşen kuğu başları bulunmaktadır. Kuğuların gaga, göz ve boyun detayları kazımayla belirginleştirilmiştir. Burun ucundaki geniş fitil deliği ağız, halka şeklinde yükseltilmiş hazne ağızıyla aynı düzeydedir. Gövdede dik sargılar oluşturduktan sonra burna uzanan, üzeri kazıma bezekli sarmallar fitil deliğinin iki yanında kısa volütler oluşturur. Hazne ağızındaki menteşe mafsal yuvaları, kapak ve perçinin kayıp ve eksik olduğunu göstermektedir. Alta doğru açılarak genişleyen, alt kısmı içbükey yüksek bir kaideye oturan gövdenin arka bölümünden volütlerle geriye uzayarak kulpu oluşturan iki sarmal, kulp üzerinde bir Herakles düğümüne dönüşmektedir. Benzerlerde görüldüğü üzere²⁶, bu bölümde bulunması gereken ve kandili taşıyanın baş parmağına destek veren asma yaprağı veya palmet eklentisi de kayıp ve eksiktir. Döküm tekniğiyle üretilmiştir; hafif korzyonlu, koyu yeşil patinalıdır.

Kandilin tipolojisi Knidos'ta bulunan ve Bailey'nin MÖ 2. yüzyılın ilk yarısına tarihdlediği küresel gövdeli, uzun burunlu pişmiş toprak örneklerle benzemektedir²⁷. Yuvarlak gövdeden çıkan uzun bir burun Hellenistik Ephesos pişmiş toprak kalıp kandillerinde karakteristiktir²⁸ ancak aynı döneme tarihlenen metal kandil örneklerinde²⁹, malzemenin dayanıklılığından yararlanan üreticilerin burun kısmını pişmiş toprak öncüllere göre daha ince ve daha uzun tasarlayabildikleri

²⁶ Atasoy 2005b, 2-3, No. 3, 5; Bailey 1996, Q3552; Loeschecke 1919, 472, Abb. 44, 1; Franken 2023, 32, Abb. 4-5; Sussman 2006, 40, Fig. 1-2; Walters 1914, 14, No. 83.

²⁷ Bailey 1975, 136, Pl. 46, Q272-273.

²⁸ Kan-Şahin 2008, 25, Res. 10; Metin - Polat-Becks 2015, 311, Fig. 1 K2; Özdilek 2023, 96, Fig. 14.1-14.2.

²⁹ Fethiye Müzesi'ndeki MÖ 2. yüzyıl örneği için bkz. Metin 2017, 34, 45, K1.

görülmektedir³⁰. Gövde, burun ve kulp üzerini sarmalayarak dekorasyonu ışık gölge ile zenginleştiren yaprak ve sarmaşık dalları Hellenistik Dönem’de omuz üzerinde oldukça yaygın görülür. Gövde üzerinde de genellikle “başparmak tutamağı” ve “kulakçıklar” bulunur³¹; bir örnekte, gövdenin her iki yanına insan kulağı figürleri eklenmiştir³². Ayrıca burun bölümünde volütler³³, kulp üzerinde yükselen palmet ya da asma yaprağı gibi dekoratif bezemeler de pişmiş toprak ya da bronz Hellenistik Dönem kandilleri üzerinde oldukça yaygındır³⁴. Gövde altındaki kaidelerin genellikle Bizans Dönemi’nde yükselmeye başladığı savına rağmen³⁵, bu örnekte alt kısmı içbükey, aşağı doğru genişleyen yüksek bir kaide mevcuttur³⁶. Bu özelliğiyle benzeştiği bir örnek de Hellenistik Dönem’e tarihlenmektedir³⁷. Kat. No. 2 her ayrıntısıyla Hellenistik Dönem kandillerinin belirgin özelliklerini taşımaktadır ve benzerleri gibi MÖ 2. yüzyıla tarihlenebilir.

Kat. No. 3.Bronz Kandil.

Ant. Müze Env. No: 2024/16.

Kazı Env. No: 23PHA-17.

Buluntu Tarihi ve Yeri: 16.11.2023/Hellenistik Tapınak, GDVR-6.

Ölçüleri: Uz. 17,3 cm; Gen. 6,3 cm; Yük. 5,3 cm.

Basık küresel gövde keskin omuzludur, her iki yanında yüksek kabartma şeklinde insan büstlerinde yüz hatları korozyondan dolayı belirsizleşmiştir. Gövde üzerinde kısa bir boyun dışa doğru açılarak ağız kısmını oluşturmaktadır. Yağ deliği ağza görece oldukça dar olup, çevresinde



Fig. 6: Kat. No. 3 (Ü. Demirer).

³⁰ Atasoy 2005a, 196, 212, Res. 2-3; Lafli – Buora 2014, 440, Pl. 2, No. 4; Rosenthal – Sivan 1978, 156, No. 643-644.

³¹ Sahar 2023, 20.

³² Sussman 2006, 40, Fig. 1, 42.

³³ Kan-Şahin 2008, 9; Sahar 2023, 19.

³⁴ Franken 2023, 33, Abb. 7a-7b; Sussman 2006, 42.

³⁵ Köroğlu – Hetto 2021, 409.

³⁶ Döner kapaklı Hellenistik kandillerle ilgili bir çalışmada, örneklerin tamamının yüksek kaideli olduğu görülmektedir; Franken 2023, 31-33. Ayrıca, British Museum’daki (Bailey 1996, Pl. 5, No. Q3550-3552) ve İstanbul Arkeoloji Müzesi’ndeki Hellenistik örneklerde de (Atasoy 2005b, 1-3, No. 1-5) kaidelerin yüksek olduğu görülmektedir; Dolayısıyla bu önerme doğru değildir.

³⁷ Walters 1914, 14, No. 83.

daireysel, derin bir yiv mevcuttur. Gövde aşağıya doğru açılarak genişleyen, alt kısmı içbükey yüksek bir kaideye oturmaktadır. Burun kısmı gövdeden genişleyerek ayrılırken, uca doğru önce daralır sonra tekrar genişler. Fital deliği kenarı genişleyerek dışa taşan düz bir ağza sahiptir³⁸. Gövde arkasından geriye doğru uzayan eliptik formlu ve ortası mahmuzlu³⁹ kulp üzerinde geniş bir sarmaşık yaprağı bulunmaktadır. Boyun kısmındaki cidar incelmış ve küçük bir delik açılmıştır. Döküm tekniğiyle üretilmiştir, hafif korozyonlu, koyu yeşil patinalıdır.

Kat. No. 3 de küresel bir gövde, uzun bir burun, kulp üzerinde yaprak motifi ve aşağı doğru genişleyen konik içbükey kaide gibi Hellenistik Dönem pişmiş toprak ve bronz benzerlerinin karakteristik özelliklerine sahiptir⁴⁰.

Kat. No. 4. Bronz Çubuk.

Kazı Env. No: 23PHA-18.

Ant. Müze Env. No: 2024/18.

Buluntu Tarihi ve Yeri: 16.11.2023/Hellenistik Tapınak, GDVR-6.

Ölçüleri: Yük. 14 cm; Ç. 0,7 cm.

Silindirik çubuğun bir ucu trompet ağızlığı şeklindedir; hafifçe incelen diğer ucunda ise başka bir parçaya bağlandığını gösteren uzun bir saplama bulunmaktadır. Döküm tekniğiyle üretilmiş çubuğun tek yivli konik ucu ortasında bir delik içeri doğru uzayarak koninin üst bölümündeki bilezik profilinden itibaren açılan ince bir kanala bağlanmaktadır. Çubuk kandil grubuyla birlikte bulunduğu için, altında delik bulunan Kat. No. 1'e perçinlenmiş olabileceği düşünülmüş ve hem kazı hem de müze uzmanlarınca aynı envantere kaydedilmiştir. Ancak alttaki konik bölüm denge sağlayabilecek bir kaide işlevi göremeyecek kadar küçüktür. Bu nedenle, saplamalı ucun da gösterdiği gibi, *kandelabrum* benzeri bir aksam parçası olma ihtimali daha yüksektir. Hafif korozyonlu ve koyu yeşil patinalıdır.



Fig. 7: Kat. No. 3
(Ü. Demirer).

SONUÇ

Bronz kandiller döneminin pahalı ürünleridir⁴¹ ve çalışılan gruptaki kaliteli örneklerin bir tapınak *temenos*'unda bulunmaları adak eşyası olabileceklerini düşündürmektedir⁴². Ancak yukarıda değinildiği gibi, işlevleri yitince dönüştürülmek üzere bir geç dönem atölyesinde depolanmış da olabilirler. Yine yukarıda sayılan nedenlerle, bronz kandiller oldukça ender eserlerdir⁴³ ve seramik kandiller gibi ithalat-ihracat izlerini sürerek üretildikleri atölyeleri saptamak⁴⁴ neredeyse olanaksızdır. Özellikle Anadolu ve Mısır'da⁴⁵ İskender'in ölümünden sonra oluşan

³⁸ Oldukça karakteristik bir özellik olan bu burun ve ağız tipi için bkz. Bruyako 2014, 188, Fig. 2, No. 2-3; Franken 2023, 32, Abb. 4.

³⁹ Tutuş kolaylığı sağlayan bu özelliğin benzeri için bkz. Bruyako 2014, 188, Fig. 2, No. 2.

⁴⁰ Atasoy 2005b, 1, No. 1 (Suriye)-2 (Kastamonu).

⁴¹ Sussman 2006, 48.

⁴² *Temenos*'larda en çok bulunan adak eşyalarından biri de kandillerdir. Bkz. Bulba 2019, 35; Günay-Tuluk 2003, 21.

⁴³ Metin 2023, 478.

⁴⁴ Seramik kandillerde de atölye saptamak araştırmacıların karşılaştığı önemli sorunlardan biridir, bkz. Günay-Tuluk 2003, 18.

⁴⁵ Sussman benzer bir örneğin, bu tipin belli başlı Hellenistik özelliklerinin yaygın görüldüğü Mısır'da üretilmiş olabileceğini öne sürmektedir: Sussman 2006, 46.



Fig. 8: Buluntu Alanı ve Hellenistik Kap İçinde Bulunan Sikkeler (Arslan – Tüner-Önen 2023, 111, Fig. 7).

krallıklarda Hellen zanaatkârlar yerel ustalarla bilgilerini birleştirip yerel metal döküm ve işleme okulları kurmuşlardır⁴⁶. Bu nedenle üretim yerleri, Hellenistik coğrafyada herhangi bir yer olabilir. Kandillerle yaklaşık aynı kotta batıya doğru açılan ikinci bir sondaj içinde de Hellenistik Dönem'e tarihlenen pişmiş toprak bir kadın figürünü fragmanı, Ptolemaioslar Dönemi'ne tarihlenen bir gümüş sikke ve MÖ 3. yüzyıla tarihlenen bir kap içinde 15 gümüş ve 33 bronz sikke ele geçmiştir (Fig. 2, Fig. 8)⁴⁷.

Özellikle seramik kandillerde ve basit formlu metal kandillerde aynı malzemeyle, aynı tek-nikle, birbirine çok yakın formlar uzun zaman dilimleri içinde tekrar üretilebilmişlerdir. Bu da bazen araştırmacıları zorlamış, aynı eserleri önce Geç Hellenistik, daha sonra Geç Roma dönem-lerine tarihleyebilmişlerdir⁴⁸. Phaselis Kazısı'nın Anadolu arkeolojisi literatürüne kazandırdığı bu ender ve oldukça özgün buluntu grubunun belirgin tipolojik özellikleri yanında; gerek buluntu alanının ani yıkımla terkedilmiş bir tapınak olması, gerekse karelaıda bulunan diğer buluntuların verdiği tarihler, çalışma konusu eserlerin tümünü Hellenistik Dönem içinde, tapınakla ve diğer buluntularla paralel bir tarih dilimi içine, MÖ 3. yüzyıl sonu-2. yüzyıl başı arasına tarihlememizi kolaylaştırmaktadır.

TEŞEKKÜR

2023 yılı Phaselis çalışmaları sırasında bulunan bronz eserlerin bilimsel araştırma ve yayın iznini veren Phaselis Kazısı Başkanı Prof. Dr. Murat ARSLAN'a; Çalışmalarım sırasında her türlü kolaylığı sağlayan Antalya Müzesi yönetici ve uzmanlarına; Görsellerin oluşmasında katkı sağlayan Mim. Esra ŞİMŞEK'e teşekkür ederim.

⁴⁶ Atasoy 2010, 55.

⁴⁷ Arslan – Tüner-Önen 2023, 111.

⁴⁸ Aydın-Tavukçu – Gülünay 2018, 2735.

EXTENDED ABSTRACT

The subject of this study is a group of finds consisting of three bronze lamps and a bronze rod, unearthed in the trench in front of the Hellenistic Doric Temple *temenos* located on the slope in the north of the city, during the archaeological excavations carried out in 2023 in the ancient city of Phaselis in Kemer District of Antalya Province. The fact that other small finds such as coins and terracotta figurines found in the same grid as the oil lamps date back to the Hellenistic Period made it easier to date the oil lamps. Especially the plastic decorations on the body, floral motifs and the finely crafted bronze casting quality indicate the originality of the works. The first of the lamps examined has the characteristic features of the terracotta and metal lamps of the Hellenistic Period, with its spherical body, short nose and wide oil hole. In the literature research, it was not possible to find an exactly similar bronze example. There are more similarities with the terracotta examples among their counterparts dated to the same period. Two of the lamps have the characteristic features of both terracotta and bronze lamps of the Hellenistic Period, with their round bodies, long noses and decorative features, and many similar works with the same features in the literature have facilitated their dating. The fourth find, a bronze rod, was found together with the oil lamps. Although it is thought that it may have been used together with the spherical-bodied example with a rivet hole at the bottom, the find is more likely to be a candelabrum piece and its relationship with the oil lamps has not been fully determined. The relationship of oil lamps, which were expensive items in the period in which they were produced in terms of both their casting techniques and decorative features and were used by the elite and rich people of the period, with the temple area where they were located is also important. The context of the find indicates that the oil lamps may have been votive objects. During the Hellenistic Period, local and Hellenic masters jointly established casting workshops in Anatolia, Egypt and Syria. Since the terracotta lamps produced in these workshops are much more numerous than the bronze ones, it is easy to identify the workshop with import-export relations. However, bronze is a metal that is used especially in tool making with its durability and flexibility and has been used in every period by being transformed into valuable and functional items for different purposes. For these and similar reasons, it is difficult to determine the production workshops of cast bronze works. Since the material from which they are made is suitable for melting and recycling when they are no longer in use, especially early examples are quite rare. Therefore, the bronze lamps in this group found in Phaselis are an important group of works whose originality stands out with their typological and stylistic features when compared to similar examples dating back to the Hellenistic Period.

KAYNAKÇA

- Akyüz, E. 2019. Erythrai Cennettepe Roma ve Erken Bizans Dönemi Kandilleri. Yayınlanmamış Yüksek Lisans Tezi. Muğla Sıtkı Koçman Üniversitesi. Sosyal Bilimler Enstitüsü, Arkeoloji Anabilim Dalı. Muğla.
- Arslan M. – N. Tüner-Önen 2023, “2023 Yılı Phaselis Kazıları.” *Phaselis* IX:107-148.
- Atasoy, S. 2005a. “Haluk Perk Koleksiyonundan Bronz Kandiller.” Ş. Dönmez (ed.) *Tuliya I*. İstanbul: Haluk Perk Müzesi, 193-230.
- Atasoy, S. 2005b. *Bronze Lamps in the Istanbul Archaeological Museum*. Oxford: BAR Publishing.
- Atasoy, S. 2010. “Anadolu’da Maden Sanatı (MÖ 7. yy – MS 4. yy).” *Trakya Üniversitesi Sosyal Bilimler Dergisi* 12.1:52-59.
- Aydın-Tavukçu, Z. – E. Gülünay 2018. “Afyonkarahisar Arkeoloji Müzesi’nden Bir Grup Demlik Formlu Kandil.” *Atatürk Üniversitesi Sosyal Bilimler Enstitüsü Dergisi* 22 (Özel Sayı):2731-2743.
- Bailey D. M. 1975. *A Catalogue of The Lamps in The British Museum I, Greek, Hellenistic, and Early Roman Pottery Lamps*. London: British Museum Publications Ltd.
- Bailey D. M. 1996. *A Catalogue of The Lamps in The British Museum IV, Lamps of Metal and Stone, and Lampstands*. London: British Museum Press.
- Bison, G. 2013. “Lucerne in Bronzo.” A. Capodiferro (ed.), *Museo Nazionale Romano, Evan Gorga, La collezione di archeologia, Mondadori Electa*. Milano: Electa, 283-288.
- Bruyako, I. 2014. “Бронзовая лампа эллинистического времени из Нижнего Поднестровья / Bronze lamp of Hellenistic period from the Lower Dniester region.” *Works of Numismatics & Toreutics Department of Odessa Archaeological Museum II*. Odessa: Scientific and Publishing Activities of the National Academy of Sciences of Ukraine, 185-193.
- Bulba, M. 2019. “Kaunos Demeter Kutsal Alanı: Kandiller.” *Phaselis* V:31-41.
- Bussière, J. – B. Lindros-Wohl 2017. *Ancient Lamps in the J. Paul Getty Museum*. Los Angeles: Getty Publications.
- Chrzanowski, K. 2002. “Bullhead Lamps: An attempt at Typological and Chronological Classification.” D. Zhuravlev (ed.) *Fire, Light and Light Equipment in the Graeco-Roman World*. BAR 1019. London: BAR Publishing, 13-37.
- Coşkun, D. 2007. Konya – Ereğli Müzesi’nde Bulunan Roma Dönemi Kandilleri. Yayınlanmamış Yüksek Lisans Tezi. Selçuk Üniversitesi. Sosyal Bilimler Enstitüsü, Arkeoloji Anabilim Dalı, Klasik Arkeoloji Bilim Dalı. Konya.
- Demirel-Gökalp, Z. 2002. “Bizans Dönemine Ait Bronz Kandiller ve Bir Tipoloji Önerisi.” *Anadolu Üniversitesi Edebiyat Fakültesi Dergisi* 1.3:173-199.
- Franken, N. 2023. “Genial oder unpraktisch? – Bemerkungen zu hellenistischen Bronzelampen mit Drehdeckeln.” D. Bondoc – C. Timoc (eds.) *In Honorem Constantin C. Petolescu*. Craiova: Editura Antheo, 23-33.
- Günay-Tuluk, G. 2003. “İonia Bölgesindeki Hellenistik Döneme Ait Kandiller.” *Les céramiques en Anatolie aux époques hellénistiques et romaines. Actes de la Table Ronde d’Istanbul, 23-24 mai 1996*. İstanbul, Institut Français d’Études Anatoliennes–Georges Dumézil. *Varia Anatolica* 15. Lyon: Publications de l’Institut Français d’Études Anatoliennes, 17-25.

Kan-Şahin, G. 2008. Assos Arkaik, Klasik ve Hellenistik Dönem Kandilleri. Yayınlanmamış Yüksek Lisans Tezi. Çanakkale Onsekiz Mart Üniversitesi, Sosyal Bilimler Enstitüsü, Arkeoloji Anabilim Dalı. Çanakkale.

Köroğlu, G. – O. Hetto 2021. "Ayşe Mina Esen Koleksiyonu'ndan Geç Roma-Erken Bizans Dönemi Kandillerinden Örnekler." 24. *Uluslararası Ortaçağ ve Türk Dönemi Kazıları ve Sanat Tarihi Araştırmaları Kitabı. (7-9 Ekim 2020)*. E. Kavalçalan – A. Arı (eds.) Nevşehir: Nevşehir Hacı Bektaş Veli Üniversitesi Yayınları, 405-427.

Körsulu, H. 2015. "Nagidos Kazısından Ele Geçen Klasik ve Hellenistik Dönem Kandilleri: Attika ve Yerel Üretimler." *Olba* XXIII:199-234.

Lafli, E. – M. Buora. 2014. "Roman, Early Byzantine and Islamic Bronze Lamps from Southern Anatolia." *ArchOrient* 82:431-458.

Loeschcke, S. 1919. *Lampen Aus Vindonissa, Ein Beitrag zur Geschichte von Vindonissa und des Antiken Beleuchtungswesens*. Zürich: In Kommission bei Beer & Cie.

Menzel, H. 1954. *Antike Lampen im römisch-germanischen Zentralmuseum zu Mainz. Römisch-germanischen Zentralmuseum*. Mainz: Philipp von Zabern.

Metin, A. 2017. Fethiye Müzesi Metal Kandilleri. Yayınlanmamış Yüksek Lisans Tezi. Mehmet Akif Ersoy Üniversitesi. Sosyal Bilimler Enstitüsü. Arkeoloji Anabilim Dalı. Burdur.

Metin, H. – B. A. Polat-Becks 2015. "Burdur Müzesi Metal Kandilleri." *Olba* XXIII:273-320.

Metin, H. 2023. "Two Early Byzantine Bronze Lamps from Fethiye Museum." *Kafkas Üniversitesi Sosyal Bilimler Enstitüsü Dergisi* 23:477-484.

Özdemir, Y – M. T. Özdemir 2023. "Konya Arkeoloji Müzesi'nde Bulunan Bronz Kandiller (MS I – MS VII. yüzyıllar)." *Cedrus* XI:313-338.

Özdilek, B. 2023. "The Uncovered Oil Lamps from the Bothros of Andriake Synagogue: Hellenistic, Roman and East Roman Oil Lamps." *Phaselis* IX:87-105.

Rosenthal, R. – R. Sivan 1978. "Ancient Lamps in the Schloessinger Collection." *Qedem* 8:3-179.

Sahar, İ. 2023. Anemurium Antik Kenti 2018-2021 Yılı Kazılarında Bulunan Kandiller. Yayınlanmamış Yüksek Lisans Tezi. Selçuk Üniversitesi Sosyal Bilimler Enstitüsü Arkeoloji Anabilim Dalı Klasik Arkeoloji Bilim Dalı. Konya.

Smith, R. H. 1964. "The Household Lamps of Palestine in Intertestamental Times". *The Biblical Archaeologist* 27.4:101-124.

Sussman, V. 2006, "A Unique Bronze Oil Lamp and Bowl of the Hellenistic Period." *IEJ* 56.1:39-50.

Walters, H. B. 1914. *Catalogue of the Greek and Roman Lamps in the British Museum*. London: Oxford University Press.