

MEKAN VE GRAFİK TASARIM; OTTO HERBERT HAJEK*

Adem YÜCEL**

Nimet UZUN***

Özet

Günümüzde mekan, grafik tasarımın önemli bir ögesi haline gelmiştir. Dolayısıyla insanlar günlük hayatlarında sürekli görsel mesajlarla karşı karşıya kalmaktadırlar. Bu görseller bulunduğu alanlarla ilgili de mesaj iletmektedir. Yada tam tersi, mekanlarda içerikleri hakkında mesaj vermektedirler. Yani mekanlarda kurum kimliği ve mekanın oluşumuna dair mesajlara rastlanmaktadır. Grafik tasarımında mekanlardaki mesajları iletme konusunda kurumların kimliği ile ilgili çalışmalarda bulunduğu gözlemlenir. Bu çalışmaları oluştururken alanı kullanan grafik tasarımcılar mekanın özelliklerini de planlamaya ve tasarıma katmak gereklidir. Kurumsal kimlik tasarımı kurumlar açısından ne kadar önemli haldeyse mekanın kimliğini de oluşturma o kadar önemlidir. Bu anlamda ülkemizde mekan kimliği oluşumuna gereken önem verilmemektedir. Burada amaç mekanda grafik tasarımın oluşumunu incelemek, bu anlamda yapılan mevcut çalışmaları incelemektir.

Mekan, içinde bulunduğu alan, içerdiği nesne, sınır ve dil, mekanın iletişimini oluşturur. İnsan sürekli olarak sınırlı bir alan içerisinde. Bu alanlar kendi işlev ve fikrine ait bir alan yaratır. Burada zaman geçirenler için duygu düşünce ve hareketleri, alanın tasarım ve durumundan etkilenir. Yani mekan içerdiği objelerin yerleşimi, düzeniyle, hareketleri doğrudan etkilenir. Grafik tasarım, mekanda iletişim kurma yollarının araştırıldığı ve uygulandığı alandır. Kurumsal kimlik ve yönlendirme tasarımı ile birleşmesi kuruma ait mekan, grafik tasarım ışığında şekillenir. Grafik tasarımın mekana yeni bir gözle bakabilmek; Mekana ait uygulamaların iç ve dış mekan, bilgilendirme grafiği, mekan içerisinde afiş ve piktogramların kullanımı tipografik ve çizgisel olabilir, mekanı yönlendirmeyi destekleyebilir de, mekan algısını değiştirecek görsellikte de olabilir.

Bu bağlamda Otto Herbert HAJEK'in çalışmaları mekanın algısını destekler nitelikte, boşluk ve biçimleri birbirini tamamlayacak şekilde oluşturulmuştur. İnsanlar üzerinde duygu düşüncelerine olumlu etki oluşturmak, kullanım kolaylığı ve rahatlığı için daha yaşanabilir mekanları bilinçli tasarlayarak, toplumsal alanlarda çalışmaları insan faydasına sunulmuştur. Serigrafi tasarımlarını heykellerinde kullanarak, heykelin yer alacağı alanda bütünlük kurulmuştur.

Otto Herbert HAJEK'in çalışmalarında kentin yapısına görsel kimlik kazandırdığını söyleyebiliriz. İnsanın, kentin dönüşümüne mekanla kurduğu bütünsel ilişki sayesinde grafiksel işaretlerin farklı biçimlerini gözlemlenmiştir. Mekandaki öğelerin işlev kazanmasında grafik tasarımın etkin rol oynadığı görülmüştür.

Anahtar Sözcükler: Grafik Tasarım, Mekan, Kimlik.

* Bu makale "İletişim Tasarımında Grafik Tasarımcı Kimliğinin "Mekân" Üzerindeki Rolü" adlı Yüksek Lisans Tezinden Türetilmiştir.

** Doçent Dr., Adem YÜCEL, Tokat Gaziosmanpaşa Üniversitesi, admycl@gmail.com, 0000-0002-5038-882X.

*** YL., Nimet UZUN, Ordu Üniversitesi, nimet.tmr@gmail.com, 0000-0002-6784-9792.

SPACE AND GRAPHIC DESIGN; OTTO HERBERT HAJEK

Abstract

Today, space has become an important element of graphic design. Therefore, people are constantly confronted with visual messages in their daily lives. These visuals also convey messages about the spaces where they are located. Or vice versa, they give messages about their content in spaces. In other words, there are messages about the corporate identity and the formation of the space. It is observed that graphic design works on the identity of institutions in conveying messages in spaces. Graphic designers who use the space while creating these works should also include the characteristics of the space in planning and design. The more important corporate identity design is for organizations, the more important it is to also create the place's identity. In this sense, space identity formation is not given the importance it needs in our country. The aim here is to examine the formation of graphic design in space and to examine the existing studies in this sense.

The space, the space in which it is located, the objects, borders and language it contains constitute the communication of the space. Man is constantly in a limited space. These spaces create a space of its own function and idea. For those who spend time here, their emotions, thoughts and movements are affected by the design and condition of the space. In addition, the placement, arrangement and movements of the space are influenced directly by the objects it contains. Graphic design is the field where ways of communicating in space are researched and applied. When combined with corporate identity and orientation design, the space of the institution is shaped in the light of graphic design. To be able to look at the space of graphic design with a new perspective; The use of indoor and outdoor, information graphics, posters and pictograms in the space can be typographic and linear, can support the orientation of the space, and can also be visual to changing the visual perception of the space.

In that context, Otto Herbert HAJEK's works support the perception of space and are created in such a way that space and forms complement each other. By consciously designing more livable spaces for ease of use and comfort, creating a positive impact on people's emotions and thoughts, his works in social areas are presented for human benefit. By using serigraphy designs in his sculptures, integrity is established in the area where the sculpture will take place.

We can say that Otto Herbert HAJEK's works give visual identity to the structure of the city. Different forms of graphical marks have been observed thanks to the holistic relationship established by man with the space for the transformation of the city. It has been seen that graphic design plays an effective role in the functioning of the elements in the space.

Keywords: Graphic design, place, identity

Giriş

İnsanlar günlük hayatın içerisinde sürekli görsel mesajlarla karşı karşıya kalmaktadırlar. Bu mesajlar ürün tanıtımı, yönlendirme ve mekanla ilgili bilgi içerebilir. Grafik Tasarım bilgiyi görselleştirme ile görevlidir. Bilgi görselleştirilirken tasarımcılar mekanın özelliklerini de göz önünde bulundurarak tasarımı etkileşim halinde olmalıdırlar. Mekan ile etkileşim haline gelen Grafik tasarım mekan kimliğini oluşumuna katkı sağlamaktadır.

Grafik tasarım mekanlardaki mesajları, bilgiyi iletme ve mekan hakkında yönlendirme konusunda önemli bir işlev üstlenmektedir. Bilgiyi, mesajı iletirken kültürel ve estetik değerlerde taşıyabilirler.

Bu anlamda estetik, sanatsal eserlerin sahibi Otto Herbert HAJEK'in çalışmaları farkındalık oluşturan önem arz etmektedir. Bu çalışmada amaç grafiksel izlenimler taşıyan Otto Herbert HAJEK'in çalışmaları inceleyerek mekan oluşumunu incelemek, kentin yapısına kattığı anlamı gözlemlemektir.

Yöntem

Bu araştırma literatür taraması ile desenlenmiş ve temaya uygun olduğu belirlenen örneklem üzerinden araştırılmıştır. Araştırma verileri nitel araştırma kapsamında betimsel analizi yapılmıştır. "Bu yaklaşıma göre elde edilen veriler, daha önceden belirlenen temalara göre özetlenir ve yorumlanır. Veriler araştırma sorularının ortaya koyduğu temalara göre düzenlenebileceği gibi, görüşme ve gözlem süreçlerinde kullanılan sorular ya da boyutlar dikkate alınarak da sunulabilir. Betimsel analizde görüşülen ya da gözlenen bireylerin görüşlerini çarpıcı biçimde yansıtmak amacıyla doğrudan alıntılara çok sık yer verilir. Bu tür analizde amaç elde edilen bulguları düzenlenmiş ve yorumlanmış bir biçimde okuyucuya sunmaktır (Yıldırım ve Şimşek, 2008, s.224).

Grafik Tasarım

Grafik, gözle gördüğümüz görüntülerin algılanmasının biçimlendirildiği bir olgudur. Latince grafyn kelimesinden gelmektedir. Türkçe anlamı çizge, görüntü, yazmak, kazmak anlamına gelmektedir. İngilizcede de Graphie yazılmaktadır.

Grafik tasarım içerisinde birçok sanat alanını barındırmaktadır. Tipografi, sayfa düzeni, sanat yönetimi, bilgi teknolojilerini içermektedir. Bu farklı alanlar, tasarımcılar içerisinde uzmanlık elde edebilecekleri çok yönlü bir yapı oluşturmaktadır. Grafik tasarımın yeni alan ve teknolojileri bünyesine alarak daha fazla kişiye ulaşarak geliştiği anlaşılmaktadır (Harris&Ambrose, 2012). Grafik tasarımın genişleyen dil ve anlatım alanı, özellikle sanat ve tasarım arasındaki sınırların ortadan kalkmasıyla, bugün bilgisayar temelli teknolojilerden modern bilimlere kadar pek çok disipline yansımaktadır (Yazar & İnanlı, s.3338). Grafik tasarımın konuları: Afiş, amblem, logotype, dergi, gazete ilanı, broşür, billboard, pul, tebrik kartı, e-posta, kurumsal kimlik, davetiye, etiket, TV reklam filmi, ürün tanıtımı ve ambalajdır. Bu alanlarla tüm kitle ile iletişimde bulunur.

Grafik tasarımın tüm tasarım alanlarında etkilendiği gibi, görsel kültür ve teknolojinin gelişmeleri ile değişime uğrarken, grafik tasarımın özel işlevi değişmemektedir. Bu işlevin görevi mesajları görsel olarak iletmektir.

Mekan

Mekan en geniş alandan uzay boşluğundan başlayıp en minik yapı birimine kadar, ölçü ve kurallarla sınırlandırdığımız alanlardır. İnsanın içinde bulunduğu günlük aktivitelerinin yaptığı üç boyutlu yapıların oluşumudur. Bu yapılar barınma, korunma gibi temel ihtiyaçların yanı sıra günümüzde işlevsel hale getirilen alanlarla da mekan algısı genişlemiştir. Aristoteles'e göre mekân:

"Nesneleri içine alan bir kavramdır. Mekân dışı ve içi sınırlandırılmış boşluktur. Mekân oluştu ise boşluk söz konusu değildir, çünkü boş mekân yoktur. Her kavramın mekân içinde konumu ve yeri vardır. Mimarlar ise boşluğu düzenlerler. Boşluğu düzenler iken insan ve insan ilişkilerine dair her türlü değeri göz önüne alırlar. Yapılarını en işlevsel şekilde gerçekleştirirler. Boşlukları en verimli şekilde değerlendirirler. Şehirleri caddeleri, meydanları, parkları yani uzaydaki boşlukları sınırlandırarak oluşturulan her yer mekândır. Mekânda sınırlama olmadığından herhangi bir binada iki mekânı da görebiliriz bu kent içi mekân ve iç mekândır" (Demirkaya, 1999, s. 13-15)

Mekan; sonsuzluğu kapsayan uzaydan, en küçük birime kadar uzanır. Evrenin derinliklerinde, galaksi, samanyolu ve sonsuz elemanlar mekanın kendine has özelliklerini içinde barındırırlar. Çevrelerindeki alanla bütünleşen nesne, yer küre, zemin, boşluk, toprak, su tüm yapı ile doğal çevresini oluşturur. İnsanlar bu doğallığın içinde kendi mekanlarını kendilerine fayda sağlayacak şekilde düzenler.

Mekan ve İnsan

İnsan varoluşundan bu yana ihtiyaçlarını karşılamak için birçok arayış içine girmiştir. İnsanın temel ihtiyaçlarından beslenme, uyuma gibi fizyolojik ihtiyaçlardan sonra barınmaya ihtiyaç duymuştur insan. Maslow'un ihtiyaçlar Hiyerarşisi Teorisinde de belirttiği gibi piramidin en alt ikinci güvenlik basamağında bulunan barınmaya ihtiyaç duyar. Dolayısıyla insan kendisini güvende hissettiği alanlar, mekânlar oluşturarak güvenlik ihtiyacına çözüm bulmuştur. Mekân sürekli bulunduğumuz bölgeyi sınırlar.

“Mekan sürekli olarak varlığımızı sarıp sarmalar. Mekansal hacim boyunca hareket eder, biçim ve nesnelere görür, sesleri duyar, esintiyi hisseder ve bahçede açan çiçeklerin kokusunu alırız. Mekân, ahşap ve taş gibi maddesel bir özür. Ancak, doğası gereği biçimsizdir. Onun görsel biçimi, ışık kalitesi, boyutları ve ölçüğü toplam biçimin elemanları tarafından tanımlanan sınırlarına bağlıdır. Mekân, kavranıp çevrelendikçe ve bir kalıba sokulup biçimsel elemanlar tarafından düzenlendiğinde mimarlık varlık kazanır” (Ching, 2010: 92).

Bu bağlamda insan ve mekan olgularında bir amaca bağlı kalarak insanın doğal alan içerisinde sınırlama ve değişimler yaparak sosyal kültürel farklılıklarla ihtiyaçlar doğrultusunda şekillenmesinde karşılıklı gelişim yaşanır.

Günümüzde insanlar sadece mekan ile değil mekanı oluşturan eşyalar ile de ilgili ve etkileşim içindedir. Çağ yenilendikçe eşyaya olan ihtiyaç da önem kazandı bununla birlikte tasarımda gelişti. İnsan içinde bulunduğu mekanın, kullandığı eşyanın tasarımına önem vermeye başladı. Mekan ve buna bağlı olarak eşya insanların ihtiyaçlarında kullanılması için oluşturuldu. Bugün mekanlarda sıkışan insan ihtiyacı tasarımlarla da doğmuştur.

“İnsan eşya ilişkisi içinde, eşyayı kullanma şeklinin insanın sosyal konumunu ele verdiği sonucuna varılabilir. Mekan psikolojisi konusunda, kullanılan eşyanın da insan üzerinde etkili olduğunu söyleyebileceğimizi sanıyoruz. Hatta bazıları bu kadarıyla da kalmayıp, eşyayı insanın kişiliğini ifade eden bir unsur olarak tanımlamaktadır. Mekan psikolojisi de dolayısıyla mekana verilen önem, diğer taraftan insana verilen önemin bir göstergesidir. Çünkü ilk bakışta önemsiz gibi görünen birçok şey, insan psikolojisi ve sosyal gelişmeler açısından son derece önemli olabilir. Sanırız, günlük koşuşturmadan biraz sıyrılıp, dikkatimizi etrafımızdaki şeylere yönelttiğimizde ya da biraz durup, düşündüğümüzde bunu hissedebileceğiz. Kim bilir, bu belki değişik açılardan kendimizi tanımanın da iyi bir yöntemidir” (Göka, 2001).

Mekan Kimliği

Kimlik bir nesneyi belirlemeye yarayan simgelerin veya özelliklerin bütününe denir. (TDK, 2021) Kişilere ait özellikler gibi nesnelere de özellikleri; nerede bulunduğu, kimler tarafından kullanıldığı, üretim yılı, üretim malzemesi, kullanım amacı hakkında bilgi verir ve nesneyi anlamlandırır.

Mekan düşünülürken ise ilk akla gelen mekan ev olur. Kişinin en özel alanıdır. Bu yaşan alanı olan evlerin, mekanın barındırdığı yaşam tarzı ile evin kimliğini oluşturduğunu söyleyebiliriz.

“Ev ise bizim dünyada kendimize ait özel alanlarıdır. Bireysel ya da sosyal olsun, mekânların barındırdığı eşyalar, formlar ve bunların sıralanışı bize o mekân hakkında ve dolayısıyla o mekânın sahipleri hakkında en önemli ipuçlarını ve ilk izlenimi verir. Tanruları onurlandırmak için yapılmış olmasa da evimizdeki eşyalar, gerçek benliğimizi bize hatırlatmada en az bir cami ya da bir şapel kadar başarılıdır” (Botton, 2007: s.132).



Görsel 1: Sydney Opera Binası.



Görsel 2: Sydney Opera House Logosu

Mekanın kimliği kimi zamanda o mekanın bulunduğu bölgeye ait kimlikte oluşturabilir. Örneğin Sydney Opera binası, 1973’te yapılan bu eser şehrin simgesi haline gelmiştir. Sydney dendiğinde, şehrin simgesi olması bakımından herkesin aklına ilk gelen Opera binasıdır. Bu şekilde şehre simge olmuş mimari ve mekanı tamamlayan özel yapılar sembolleşerek grafik tasarım imgesi olarak sıklıkla kullanılmıştır (Görsel 2).

Mekansal Tasarım ve Grafik Tasarım İlişkisi

Bulunulan mekanda iz bırakma güdüsüyle başlayan ve mağaralardan günümüze kadar tasarımının gücünün artması, yaşamda her günün mekan olgusunu geliştirmesi ve değiştirmesi, içinde sözel değil resim heykel mimari görsel sanatlarla da iletişim kurulabilmesi grafik tasarımın mekanı aitlik sahiplenme alanına aldığını gösterir.

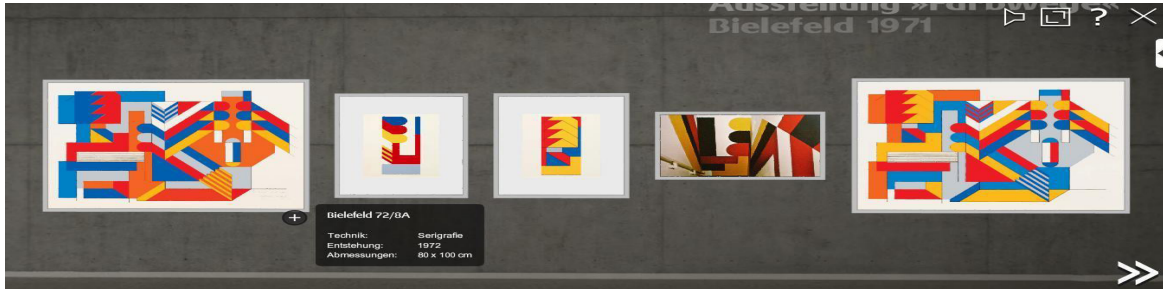
Teknolojinin hızla gelişim gösterdiği çağımızda yaşamın daha kolay hale gelmesi amaçla çözümleyici tasarımlara da ihtiyaç artmaktadır. Gerek kullandığımız yeni teknolojik aletlerde gerek kullandığımız ortamların mimari tasarımlarından elimize geçirdiğimiz her şeyde tasarımın önemi artmaktadır. Ve hayatımızı daha pratik hale getirmek içinde bazı tasarımlara ihtiyaç duyarız. Bu tasarımlardan sürekli kullandığımız mağaza, restoran, cafe, hastane, trafik, havaalanı gibi alanlardaki yönlendirme sistemleri ve mekanı tanıtan işaretlerdir. Ortak bir dil olarak adlandırılan logogramlar görsel iletişimimizi sağlar. Görsel iletişimde amac hızlı ve basit bir şekilde mesaj içeriğini iletmektir.

Bir mesajın hedefe etkili bir biçimde iletilmesini engelleyen iki türlü parazit kaynağı bulunmaktadır. Bunların biri anlama dayalı (semantik), diğeri ise mesajın iletildiği kanala özgü görüntülerdir (Becer, 2008, s.15). Kanalın özelliğine yönelik yapılan tasarımlarda anlamı güçlendirmektedir.

Grafik tasarımın mekanda iletişim kurma yollarının araştırıldığı ve uygulandığı alandır. Kurumsal kimlik ve yönlendirme tasarımı ile birleşmesi kuruma ait mekan grafik tasarım (görsel İletişim tasarımı) ışığında şekillenir. Grafik tasarımın mekana yeni bir gözle bakabilmek; Mekana ait uygulamaların iç ve dış mekan, Bilgilendirme grafiği, mekan içerisinde afiş ve piktogramların kullanımı tipografik ve çizgisel olabilir, mekanı yönlendirmeyi destekleyebilir de, mekan algısını değiştirecek görsellikte de olabilir. Uygulamalar kalıcı veya geçici mevsimlik olabilir. Kullanım özellikleri ve kullanım amaçlarına göre de farklılık gösterebilir.

Mekanda Grafik İzlenimler; Otto Herbert HAJEK

1927 doğumlu Otto Herbert Hajek soyut ressam, grafik sanatçısı ve heykeltıraştır. Çalışmaları çoğunlukla sanat ve sanatın toplum üzerindeki rolünü işlemektedir. Alman Grafik sanatçısı Hajek eserlerini binaların iç cephe tasarımı, heykeller, nesnelere, çelik ve beton malzemelerin renkli biçimleriyle oluşturmuştur. Kendi plastiklerinde ki renkleri, hareket ve yön belirleyen bir üslup olarak görmüştür. Sıklıkla kullandığı renkler kırmızı, mavi, sarı, gri gümüş ve altın portakal renk tonlarıyla mekansal plastik etkiyi dahada vurgular. Kentsel mekanlardaki sanatında tarihi gelişmeleri de dikkate almıştır (Çimen, 1994, s.65) Bu renk tonlarındaki serigrafik tasarımlarını mekana uyarlamıştır.



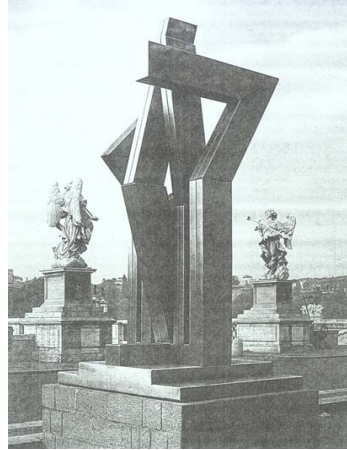
Görsel 3: Platzmal variante 1970 serigrafisi.



Görsel 4: Mülheim an der Ruhr 1977 serigrafisi. **Görsel 5:** Okul Wiemelhausen Bochum 1971.

Heykellerinin konusu ve hikayesi, bir olay, kişi veya bir temsil olma özelliğinde olabilir. Heykellerin anıt özelliği bir anıdan hareketle içerdikleri konu ve hikayeyle temsil ettiği anlamlandırmalara sahip olurlar. (Görsel 6).

Bir kentsel mekan ile heykel arasında kronolojik açıdan “uyum” olabileceği gibi “zıtlık” da söz konusu olabilir. Örneğin klasik bir yapının önüne soyut nitelikteki modern bir heykel yerleştirilebilir. Heykeltıraş Otto Herbert Hajek’in 1981 yılında tasarladığı ve Roma’da Sant’ Angelo Kilisesi’nin bahçesine yerleştirilen heykeli bu duruma iyi bir örnektir (Kooş, 1999).



Görsel 6: Sant’ Angelo Kilisesi, Hajek, Roma-1981.

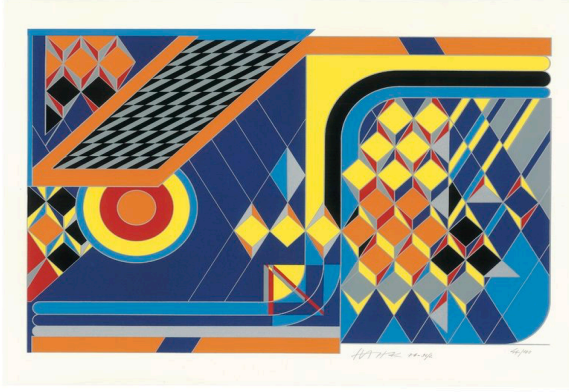
Otto’nun Mekan Anlayışı

Hajek’in çalışmalarında genellikle, binaların iç ve dış cephe tasarımı, heykeller, nesnelere, parklar ve meydanlar yer alır. Çelik ve beton malzemeleri renklendirerek mekan ve çevresini kurgulayarak insanların beğenisine sunar.

Soyut Ressam Hajek resim çalışmalarının bir çoğunu önce serigrafiler olarak tasarlamış ve daha sonra bunları mekana uyarlamıştır.

Grafiksel çalışmaları, şehir simgeleri, şehir ve yön işaretleri, yol ve yer imi belirleyici işaretler ve semboller ile konumlandırarak mekanı betimler.

Mekan algısını biçimler ve boşluklar birbirini tamamlayacak şekilde oluşturmuştur. Nesneleri birbirine değdirerek sınırlamamış ve mekanın plastik mekana dönüştürülebilmesi için heykelin duracağı alanla heykelin kendisi için yaratacağı yeni mekan heykelin formunu belirleyen içeriğe katılmıştır. Yani heykel içinde bulunduğu mekan ile bir bütünlük kurmaktadır.



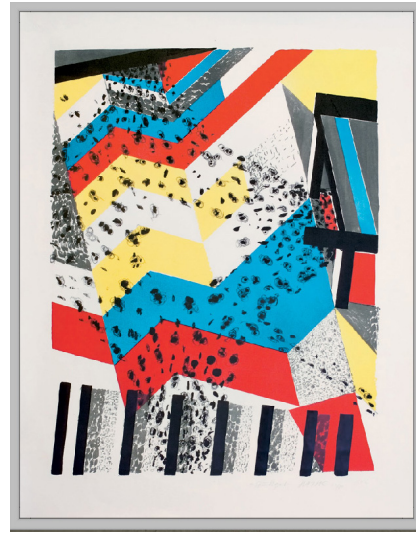
Görsel 7: Sin titulo 1996 Serigrafisi.



Görsel 8: 1972 serigrafisi.



Görsel 9: 1972 serigrafisi.



Görsel 10: Stuttgart Litografisi.

Hajek'in grafiksel bir dille soyut olarak oluşturduğu çalışmalarında, meydanların kuşbakışı görüntüsünü ve mekan içindeki insan etkileşimini görmekteyiz (Görsel 9-10). Baskı çalışmalarını kentin meydanlarına, park ve özel konumlarına yerleştirirken kent planını oluşturduğu bu tasarım diliyle sunmuştur.



Görsel 11: Alman Büyükelçiliği Montevideo 1972-74 boyalı beton.

Sanatçı, kent mimarisi içinde yerleştirdiği heykeller ile kamusal alanda, halkın izleyici ve katılımcı olduğu plastik düzenlemeler ile karşımıza çıkarken kent dokusuna yeni bir boyut getirmektedir.

Açık alan uygulamaları ve kamusal alanlardaki varlıkları ile çalışmalar bütünü bir parçası olurken yani yapıt ile mekanın taşıdıkları bilgi, bellek birbirlerine dahil olurken izleyici-sanat yapıtı ilişkisine yeni bir boyut getirmektedir (Koos, 1999).



Görsel 12: Şehir Yön İşareti Waymark No. 1.



Görsel 13: Şehir İşareti.

Şehir imi ve yön işaretinde tasarlamış olduğu çalışmalar şehre özel bir mekânsal tanım yapmaktadır. Şehrin simgesel işareti haline gelmiş bu tasarımlar izleyiciye farklı bir görsel algıda sunulur. Hajek insan, mekan ve uyum prensipleri doğrultusunda şehre yeni imgeler kazandırarak sanat ile iletişimi mekana uyarlamıştır (Görsel 12-13).



Görsel 14: Uzay hareket II 76-86, Stuttgart.

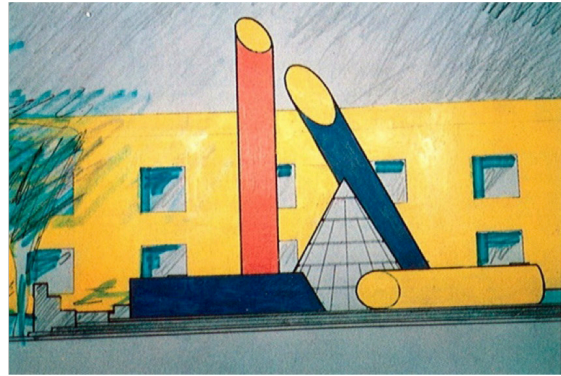
Mekânı, insanların ortak alanları kullanırken duygu, düşüncelerini etkileyecek, insanlar üzerinde birleştirici etki oluşturacak alanlar tasarlamıştır. Heykellerini de kamusal alanlara açarak estetik biçimlerle, mekansal imge oluşturmuş ve daha yaşanabilir sosyal alanları insanların faydasına sunmuştur (Kooş, 1999, s.36).



Görsel 15: Victoria mahkeme Mülheim Ruhr.



Görsel 16: Hajek Meydanı, 1992.



Görsel 17: Hajek Meydanı, çizimi.

Ankara Hergelen Meydanı'nda kendisine ayrılan (30x30m'lik) mekanı (Hajek Meydanı) planlamıştır. Raci Bademli'nin projesi kapsamında SANART ve Alman Kültür Derneği'nin destekleriyle Hajek tarafından Hergelen Meydanı'nda tasarlanan eser; çelik ve beton malzemenin kullanıldığı, geometrik, renkli yüzeylere sahip biçimlerin mekan içinde düzenlenmesinden oluşur (Sevinç, 2019, s.57).



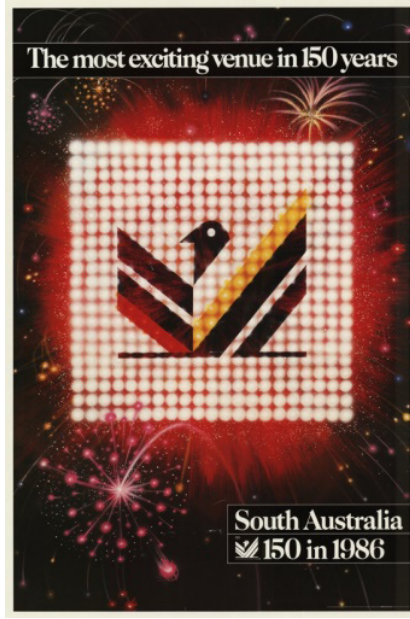
Görsel 18: Adelaide Plazası Festival alanı. **Görsel 19:** Vogelperspektive.

Sanatçının serigrafilerinden oluşan Adelaide Plazası Festival alanı; sanat dünyasında 20. yüzyılın son çeyreğinin sanatsal olarak seçkin bir yaratımı olarak kabul edildi. Diğer resimde Festival alanındaki yol işaretleri görülmektedir. City Sign uzun bir süre ikonik bir Adelaide simgesi olarak kabul edilmiştir (Artling, 2021).

Hajek serigrafi eserlerinden oluşan uzamsal heykelleri mekanda bağlantı kurmuştur. Mekan için önemli hale gelen tasarımların görevi de mekanı değiştirmektir. Çünkü insanlar ancak sanatsal yollarla hareket ettirildikleri ve şekillendirildiğin de var olduğu gibi görülebilir, hissedebilir (Kooos, 1999, s.38). Tasarımlarıyla mekanda kişilerin iletişim kurmasını, mekana yeni bir gözle bakabilmesini sağlamıştır. İşlevsel biçimleriyle grafik tasarımların kişiye ve zamana uygun özgün ve orijinal biçimi ifade etmiştir.



Görsel 20. Güney Avustralya 150. Yılı O.H. Hajek Pul Tasarımı.



Görsel 21: Güney Avustralya 150. Yılı Logo Tasarımı.

Güney Avustralya 150.yılı logo tasarımı ve adına yapılan pul tasarımı Otto H. Hajek'in çalışmalarından ilham alınarak tasarlanmış ve sanatçıya adanmıştır.

Sonuç ve Öneriler

Modern insanın günlük yaşantısı içerisinde sadece gördüğü imgelere değil, o grafik imgelerle iletişim kurabilme yeteneklerine de bağlı olmaktadır. Ortamdaki öğelerin tanımlanmasında ve işlev kazanmasında grafik tasarımın etkili bir rol oynadığı bilinmektedir. Zaman geçirdiği alanlar içerisinde işlevsel veya duyuşsal etkileşimde bulunmak insanların gereksinimlerini karşılar. Bundan dolayı en önemli nokta, mekan ile ilişkili grafik tasarımlarda mekanın etkisini artırmak için kullanılacak fotografik, tipografik, grafiksel öğelerin anlaşılır bir dilde olması gereklidir.

Otto Hajek'in çalışmalarında kentin yapısına görsel kimlik kazandırdığını söyleyebiliriz. İnsanın, kentin dönüşümüne iç ve dış mekanla kurduğu bütünsel ilişki sayesinde grafiksel işaretlerin farklı biçimlerini gözlemleyebiliriz. Mekan içerisinde insanları günlük çevreleri hakkında bilgilendirmek amacıyla, mesaj içeren çalışmalarında mekan ve sosyal yapı arasında bağ kurmuştur. Özgün ve özgür yaşam alanları oluşturmuş, çalışmalarıyla insanların mekan ile iletişim kurmalarını sağlamıştır. Şehir simge, yol ve yön işaretleriyle estetik, kültürel tasarımlarıyla grafik tasarımın mekanda işlevsel kullanımını betimlemiştir.

Hajek, toplumun kullanımına sunduğu çalışmalarıyla mekanda Grafik tasarımcıların da alanda etkin rol oynadığını göstermiştir. Hajek zamanının ötesinde algı ve yaklaşımıyla, mekanın ruhunu yansıtarak, grafik ve heykel gibi sanat disiplinleri ile şehrin yapısal özelliklerini adeta biçimlendirmiştir. Mekanın kimliği ve benliği Otto Hajek gibi sanatçıların ileri görüşlü betimlemeleri ve estetiksel dokunuşlarıyla fark edilebilir ve gezilebilir sanat eserlerine dönüşmektedir. Bugün, caddeler, meydanlar, parklar gibi şehrin yapısal özelliklerini ve kimliğini içinde barındıra öğeler, sanatçıların açık ve gezilebilir sergi alanlarına dönüşmesi mekan için önem arz etmektedir. Gelişmiş şehirler sanat eserlerine ayırdıkları mekânsal alanları özel sipariş ve destekler ile turizme önemli bir katkıda bulunması açısından desteklemektedir.

Kaynaklar

- Ambrosse, G., & Harris, P. (2012). Grafik Tasarımın Temelleri. (1. Baskı). Çev: *ME Uslu*. İstanbul: *Literatür Yayınları*.
- Becer, E. (2008). İletişim ve Grafik Tasarım. Ankara: Dost Kitabevi Yayınları.
- Bilgin, N. (1991) “Eşya ve İnsan” Gündoğan yayınları, s.30, Ankara.
- Botton, A. D. (2010). Mutluluğun Mimarisi. çev. *Banu Tellioğlu Altuğ*, İstanbul: *Sel Yayıncılık*.
- Ching, K.F.D. (2010). Mimarlık, Biçim, Mekân ve Düzen. (Sevgi Lökçe, Çev.), İstanbul: Yem Yayın.
- Çimen, B., (1994). Kentsel ve mimari mekânda sanat hergelen meydanı Otto Herbert Hajek, *Mimarlık Dergisi*, 256, 64-65.
- Demirkaya, H. (1999). Mekan kavramının tarihsel süreç içindeki incelenmesi ve günümüzde mekan anlayışı.
- Göka, Ş. (2001) “İnsan ve Mekan” Pınar yayınları, s.28, İstanbul.
- Gürpınar, Ç. (2000). Mekân Kurgusunun Kullanıcılar Üzerindeki Psikolojik Etkilerinin Örneklerle İncelenmesi, Yüksek Lisans Tezi, Y.T.Ü. Fen Bilimleri Enstitüsü, İstanbul.
- Koos, A. (1999). *Otto Herbert Hajek-Konzeptionen der Raumgestaltung* (Doctoral dissertation).
- Seçer, F. (2006). Teknolojik Gelişmelerin Konut İç Mekân Tasarımına Etkisi Ve Akıllı Evler. Sanatta Yeterlik Tezi, Mimar Sinan Güzel Sanatlar Üniversitesi. *Fen Bilimleri Enstitüsü İç Mimarlık Anabilim-Anasanat Dalı, İstanbul*.
- Sevinç, M. (2019). Bir Hafıza Mekanı Olarak Kent Meydanı ve Dönüşümü: Otto Herbert Hajek’in Akdeniz Sanat Dergisi, Cilt: 13, Sayı:24.
- Yazar, T. & İnanlı, A. (2021). Grafik Tasarımda Kavramsal Entegrasyon ve Anlamsal Derinlik Oluşturma, *Social Mentality And Researcher Thinkers Journal (Smart Journal)*, vol. 7, no. 53, pp. 3336–3342, E-ISSN:2630-631x.
- Yıldırım, A. ve Şimşek H. (2008). Sosyal bilimlerde Nitel Araştırma Yöntemleri, (4.Baskı) Ankara: Seçkin Yayıncılık.

Web Kaynakçası

- <https://www.tdk.gov.tr/>
- https://de.wikipedia.org/wiki/Otto_Herbert_Hajek
- <https://www.artlink.com.au/articles/4113/the-vandalisation-of-art-28de29commissioning-art-in-/>
- <http://www.artnet.com/artists/otto-herbert-hajek/bild-zeichen-i-n7AjR7Gakf64mQEzDowgGg2>
- <https://digital.collections.slsa.sa.gov.au/nodes/view/578>
- <https://www.alamy.com/dedicated-to-the-150th-anniversary-of-south-australia>

Görsel Kaynaklar

- Görsel 1:** [https://tr.wikipedia.org/wiki/Dosya:Sydney_Opera_House_\(6409684029\).jpg](https://tr.wikipedia.org/wiki/Dosya:Sydney_Opera_House_(6409684029).jpg), Erişim tarihi: 08.12.2020.
- Görsel 2:** <https://www.sydneyoperahouse.com/>, Erişim tarihi: 10.12.2020.
- Görsel 3:** <http://www.artnet.com/artists/otto-herbert-hajek/5?sort=7>, Erişim tarihi: 08.05.2021.

- Görsel 4:** <http://www.artnet.com/artists/otto-herbert-hajek/8>, bak - Erişim tarihi: 08.05.2021.
- Görsel 5:** http://welt-der-form.net/Otto_Herbert_Hajek/Hajek-1977-Bochumer_Fruehling-Max-Grewe-Schule.html, Erişim tarihi: 10.04.2021.
- Görsel 6:** <https://www.acarindex.com/dosyalar/makale/acarindex-1423879848.pdf>, Erişim tarihi: 10.04.2021.
- Görsel 7:** <https://www.santacole.com/en/artworks/?otto-herbert-hajek-s-134>, Erişim tarihi: 10.05.2021.
- Görsel 8:** <https://www.invaluable.com/auction-lot/otto-herbert-hajek-kaltenbach-1927-ohne-titel-265-c-a7pd4mftd3>, Erişim tarihi: 10.12.2020.
- Görsel 9:** <https://www.invaluable.com/artist/hajek-otto-herbert-7vnnv3sk4w/sold-at-auction-prices>, Erişim tarihi: 10.03.2021.
- Görsel 10:** <https://www.invaluable.com/artist/hajek-otto-herbert-7vnnv3sk4w/sold-at-auction-prices>, Erişim tarihi: 10.03.2021.
- Görsel 11:** https://www.saai.kit.edu/downloads/online-findbuch_hajek.pdf, Erişim tarihi: 12.04.2021.
- Görsel 12:** https://de.wikipedia.org/wiki/Otto_Herbert_Hajek#/media/Datei:Hajek_Stuttgart_Wegzeichen1_P1300341.jpg, Erişim tarihi: 11.12.2020.
- Görsel 13:** https://de.wikipedia.org/wiki/Otto_Herbert_Hajek#/media/Datei:Hajek-s-wangen-2005.jpg, Erişim tarihi: 11.12.2020.
- Görsel 14:** https://de.wikipedia.org/wiki/Otto_Herbert_Hajek#/media/Datei:RaumbewegungSchwabBebelstrStuttgart_p1220401.jpg, Erişim tarihi: 11.12.2020.
- Görsel 15:** <https://www.muelheim-ruhr.de/cms/hajek-brunnen.html>, Erişim tarihi: 12.05.2021.
- Görsel 16:** <https://docplayer.biz.tr/158261300-Bir-hafiza-mekani-olarak-kent-meydani-ve-donusumu-otto-herbert-hajek-in-ankara-hergelen-meydan-projesi-ornegi.html>, Erişim tarihi: 14.12.2020.
- Görsel 17:** <https://docplayer.biz.tr/158261300-Bir-hafiza-mekani-olarak-kent-meydani-ve-donusumu-otto-herbert-hajek-in-ankara-hergelen-meydan-projesi-ornegi.html>, Erişim tarihi: 14.12.2020.
- Görsel 18:** [https://www.artlink.com.au/articles/4113/the-vandalisation-of-art-28de29commissioning-art-in-/,](https://www.artlink.com.au/articles/4113/the-vandalisation-of-art-28de29commissioning-art-in-/) Erişim tarihi: 14.12.2020.
- Görsel 19:** [https://www.artlink.com.au/articles/4113/the-vandalisation-of-art-28de29commissioning-art-in-/,](https://www.artlink.com.au/articles/4113/the-vandalisation-of-art-28de29commissioning-art-in-/) Erişim tarihi: 14.05.2021.
- Görsel 20:** <https://banknotecoinstamp.com/product/australia-150th-anniversary-of-postage-stamp/>, Erişim tarihi: 14.05.2021.
- Görsel 21:** <https://digital.collections.slsa.sa.gov.au/nodes/view/578>, Erişim tarihi: 14.05.2021.