



Amorium Kazılarında Bulunan Madeni Haçlar

Metal Crosses Found During Excavations in Amorium

Selda UYGUN YAZICI¹

¹Trakya Üniversitesi Edebiyat Fakültesi Sanat Tarihi Bölümü, Edirne
· seldauygun@trakya.edu.tr · ORCID > 0000-0002-0473-1308

Makale Bilgisi/Article Information

Makale Türü/Article Types: Araştırma Makalesi/Research Article

Geliş Tarihi/Received: 20 Ağustos /August 2024

Kabul Tarihi/Accepted: 20 Eylül/September 2024

Yıl/Year: 2024 | **Cilt – Volume:** 2 | **Sayı – Issue:** 4 | **Sayfa/Pages:** 271-294

Atıf/Cite as: Uygun Yazici, S. "Amorium Kazılarında Bulunan Madeni Haçlar" Propontica, 2 (4), Eylül 2024: 271-294.

AMORİUM KAZILARINDA BULUNAN MADENİ HAÇLAR

ÖZ

Bu makalenin konusunu Amorium Antik Kentinde 1988 yılından beri yürütülen arkeolojik kazılarda bulunmuş haçlar oluşturmaktadır. Haç, Hıristiyanlığın simgesi olarak İsa'nın çarmıha gerilmesini, çektiği acıları ve ölümünü, tüm insanlığı günahlarından kurtarışını simgeler. Hıristiyanlığın sembolü olan haç eserler, Bizans kültürel mirasında bir yer teşkil eder. Haç eserlerin sayısal çokluğu müze, kazı ve koleksiyonlarda yaygın olmasının nedenlerinden biri kullanım şeklinin çeşitliliğidir. Litürjik ve kişisel kullanımda her dönem tercih edilen haçlar, taşınabilir olmaları nedeniyle sıklıkla el değiştirir ve üretildikleri coğrafyanın dışına çıkabilir. Amorium Antik Kenti günümüzde Afyonkarahisar İli, Emirdağ ilçesi, Hisar Köyü'nde yer alır. M.Ö. 2000'li yıllarda başlayan tarihsel bir geçmişe sahiptir. Kesintisiz olarak yerleşimin görüldüğü kentte, Hitit, Frig, Helenistik, Roma, Bizans, Selçuklu ve Osmanlı izlerine rastlanır. Amorium Antik Kenti, Aşağı Şehir ve Yukarı Şehir (Höyük) olarak iki kısımda değerlendirilir. Eserler, Aşağı Şehir'de, Kilise A, Büyük Mekân, Kuzey ve Güneybatı Nekropol, Yukarı Şehir'de ise İç Sur ve Bazilika B'de ele geçmiştir. Haçlar, kentin farklı yerlerindeki dini, savunma, endüstriyel ve mezar gibi yapılarında bulunmuştur. Bu durum haçın farklı alanlarda yaygın kullanımının bir göstergesidir. Amorium kazılarında bulunan 21 eserin 13'ü pendantif, 3'ü röliker, 2'si tören, 1'i takdis, 1'i takdis/adak ve 1'i tören/takdis/adak haçıdır. Arkeolojik kazı çalışmalarında bulunan gümüş, bronz ve demirden üretilmiş haçlar Orta Bizans Dönemi'ne tarihlenmektedir. Haçların bezemelerinde kazıma ve kabartma tekniği kullanılmıştır. Yunan ve Latin haçı formunda olan eserler üslup özellikleri ve buluntu-mekân ilişkisine göre incelenip benzer örnekleriyle karşılaştırılmak suretiyle değerlendirilmiştir.

Anahtar Kelimeler: Ortaçağ, Bizans, Amorium, Metal Buluntular, Haçlar.



METAL CROSSES FOUND DURING EXCAVATIONS IN AMORIUM

ABSTRACT

The subject of this paper relates to the crosses that have been discovered during excavations conducted in Amorium Ancient City since 1988. As a symbol of Christianity, the cross signifies the crucifixion of Jesus, the pains he sustained and his death, and salvation of the mankind from their sins. The cross artifacts as the symbol of Christianity have a place in the Byzantine cultural heritage. One of the reasons explaining the large number of cross artifacts and their prevalence in mu-

seums, excavation works, and collections is the diversity of their usage. Preferred in every period for ritual and personal uses, these crosses used to pass in other hands and could be taken out of their place of manufacturing frequently as they are portable. The Amorium Ancient City is located in Hisar Village, Emirdağ District, Afyonkarahisar Province. History of city was started around 2000 BC. In the city, which has been continuously settled, there are traces of Hittite, Phryg, Hellenistic, Roman, Byzantine, Seljuk and Ottoman settlements. Amorium Ancient City is evaluated in two sections; i.e., the Upper City and the Lower City. The finds have been unearthed from the Church A, Enclosure, North and Southwest Necropolis in the Lower City and from the Basilica B, and Inner Wall excavations sites in the Upper City. Crosses were found in religious, defence, industrial and tomb structures in different parts of the city. This is an indication of the widespread use of the cross in different areas. Out of 21 artifacts found in Amorium excavations, 13 are pendant crosses, 3 are reliquary crosses, 2 are ceremonial crosses, 1 is consecration / donary cross, and 1 is ceremonial / consecration / donary cross. The crosses which made of silver, bronze, iron discovered in Amorium are dated to the Middle Byzantine Period. Repousse and engraving techniques are used in the ornaments of these crosses. These artifacts, which are in Greek and Latin forms, have been studied as per their stylistic characteristics and find-place relationship and compared with similar examples.

Keywords: Middle Ages, Byzantine, Amorium, Metal Finds, Cross.



GİRİŞ

Haç şekli, İsa'nın çarmıha gerilerek ölmesiyle sembolik bir anlam kazanır ve bu yüzden Hıristiyanlıkta büyük saygı görür¹. Haçın kullanım alanları oldukça fazladır. Dini ve sosyal açıdan farklı sanatsal örneklerde sıklıkla karşımıza çıkar. Yaygın kullanım alanına sahip olması simgesel gücünün göstergesidir. Gündelik yaşam içerisinde, şehirlerin korunmasından, savaşların kazanılmasına, kötülüklerin defedilmesinden, şifa dağıtmasına; litürjik olarak kutsal olmasından, günahların affına, İsa'nın çektiği acılardan, inancın tazeliğini korumasına kadar geniş bir yelpazesi vardır².

Günümüzde Afyon İli, Emirdağ ilçesi, Hisar Köyü'nde bulunan Amorium Antik Kenti, M.Ö. 2000'li yıllarda başlayan bir tarihsel geçmişe sahiptir.

¹ Podskalsky 1991, 549-550.

² Haç ve Haç Kültü konusunu işleyen seçilmiş bazı yayınlar bkz. Altun 2020, 134-137; Acara-Eser 2010, 27-29; Elyiğit 2022, 176-184; Koçyiğit 2018, 111; Okuyucu 2023, 370-373.

Kesintisiz olarak yerleşimin görüldüğü kentte, Hitit, Frig, Helenistik, Roma, Bizans, Selçuklu ve Osmanlı izlerine rastlanır³.

Amorium Antik Kentinde 1988 yılından beri sürdürülen arkeolojik kazı çalışmaları⁴ sırasında farklı açma ve konteklerde haçlar bulunmuştur⁵. Haçlar; Aşağı Şehir'de, Kilise A, Büyük Mekân, Kuzey ve Güneybatı Nekropol, Yukarı Şehir'de ise İç Sur ve Bazilika B'de ele geçmiştir (Fig.1).

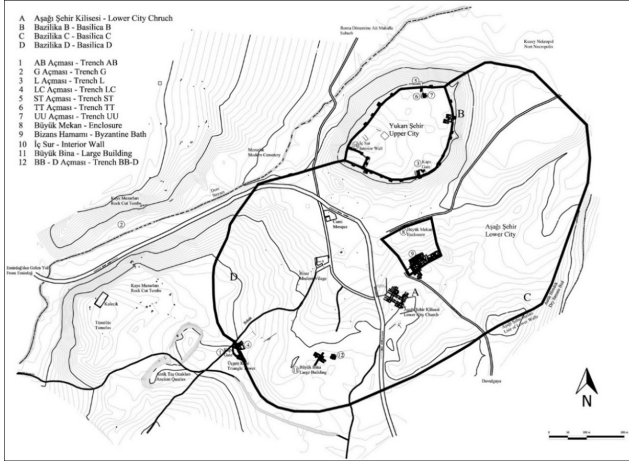


Fig. 1. Amorium Antik Kenti Planı (Amorium Kazı Arşivi)

Amorium kazılarında bulunan haçlar, pandantif (sarkaç), röliker, tören, takdis/adak ve tören/takdis/adak haçı olarak üç türdür. Bu türler içerisinde belirli ayrımlar vardır. Pandantif haç, boyna asılarak kullanılan, diğer haç örneklerine

³ Amorium'un arkeolojik buluntuları, kentteki en erken yerleşimin Yukarı Şehir olduğunu kanıtlar. Roma senatosu tarafından Frigya bölgesinde para basmasına izin verilen kent, MS 4-6. yüzyıllarda genişlemiştir. Bkz. Lightfoot - Lightfoot 2007, 33. MS 7. yüzyılın ortalarında Anatolikon Thema'sının başkenti olan Amorium, bu tarihten sonra askeri merkezdir. Bkz. Ivison 2007, 29. Önemli yolların kesişme noktasında olan kent, 644 yılı sonrasında Arap akınlarına maruz kalır. MS 838 yılında Halife Mu'tasım ve ordusu tarafından yağmalanan kent, Karanlık Dönem'de varlığını sürdüren kentlerden birisidir. Bkz. Belke-Restle 1984, 123; Ivison 2007, 25-59. Amorium'da, MS 10. ve 11. yüzyılın ortalarına kadar Bizans İmparatorluğu etkin bir biçimde varlık göstermiştir. MS 1156-1257 tarihleri Selçuklular, sonrasında Osmanlılar için önemli olan kentin ismi, dönem kaynaklarında Amurriye olarak geçer. Yukarı Şehir açmalarından gelen arkeolojik buluntular burasının özellikle Osmanlı döneminde etkin olarak kullanılmış olduğunu gösterir. Bkz. Lightfoot-Mergen 1997, 345; Demirel-Gökalp 2021, 102.

⁴ Amorium'da ilk kez 1987 yılında Prof. Dr. Martin Harrison tarafından başlatılan çalışmalar, 1993-2009 yılları arasında Dr. Chris Lightfoot'un başkanlığında devam ettirilmiştir. 2013 yılında Amorium kazı çalışmaları T.C. Kültür ve Turizm Bakanlığı onayı ile Afyonkarahisar Müzesi Müdürü Mevlüt Üyümez Başkanlığında ve Anadolu Üniversitesi'nden Doç. Dr. Zeliha Demirel Gökalp'in Bilimsel Danışmanlığında sürdürülmüş, kazı çalışmaları 2014 yılından itibaren Bakanlar Kurulu'nun kararı ile Prof. Dr. Zeliha Demirel Gökalp'in kazı başkanlığında devam etmektedir.

⁵ Makaleye konu olan haçların bazıları Kazı Toplantısı Sonuçları ve Schoolman'ın 2010 yılı yayınında tanıtılmıştır. Haçlar, bu çalışmada bütün olarak ele alınmış ve değerlendirilmiştir.

göre küçük yapılan, işlevleri arasında kötülöklere karşı koruyucu özelliđi olduđuna inanılan, kişisel kullanımda sıklıkla tercih edilen haçlardır. Üzerinde geometrik, bitkisel ve figüratif bezeme bulunabilir. Haç kolları uç kısımlarda düz veya köşelerde palmet, damla, yassı küre, daire biçiminde olabilir⁶. Röliker haç, bir mekânizmayla birbirine bağlanan iki parçadan oluşur. İç kısmı oyuktur ve kutsal kişilere ait olan kemik ya da eşyalar⁷ bu boşlukta muhafaza edilir⁸. Üzerinde geometrik, bitkisel ve figüratif bezeme bulunabilir. Figüratif bezemeli röliker haçlarda İsa, Meryem, aziz ve melek betimleri görülür ve ikonoklazma sonrasında üretimleri yaygındır⁹. Röliker haçlar, içerisinde taşınan kutsalla özdeşleşmiştir¹⁰. Tören/takdis/adak haçlarının boyutları diđer türlere göre büyüktür ve toplu ayinlerde tören alayının başında taşınır. Hıristiyan bayramlarında düzenlenen törenler sırasında kullanılan bu haçlar genellikle Latin haçı formundadır¹¹. Merkezden uca doğru haç kollarının genişlediđi ve kol uçlarının düz veya köşelerde palmet, damla, yassı küre, daire biçiminde sonlandığı bu tür haçların dikey haç kolunun alt kısmı diđer haç kollarına nazaran uzundur ve tören sırasında bir sap ile taşınır.¹²

Bu çalışmada Amorium kazılarında bulunan haçlar form, bezeme ve üslup özellikleri, buluntu-mekân ilişkisi göz önüne alınarak diđer kazı buluntularıyla, müze ve özel koleksiyonlardaki örneklerle karşılaştırılarak değerlendirilmiştir. Her dönem haçlara olan talebin fazla olması üretimin sürekliliđini sağlamıştır. Geniş bir yayılım ve kullanım alanı olan haçların, form ve bezemeleri sınıflandırılmalarında belirleyici unsur olsa da taşınabilir olmaları, dolaşım alanının genişliđi, hac yolculuğunda sıklıkla el deđiştirmeleri, hediye veya ganimet olabilmeleri nedeniyle tarihlendirilmeleri sorun olabilmektedir. Bu nedenle, arkeolojik kazı alanlarından çıkarılan ve belirli konteksten gelen haçların buluntu-mekân ilişkisi bakımından değerlendirilerek tarihlenmesinin ve benzer nitelikteki kazı buluntularıyla karşılaştırılmasının, müze ve koleksiyonlardaki örneklerle karşılaştırılmasına oranla daha sağlıklı sonuçlar verdiđi düşünülmektedir. Dolayısıyla Amorium kazı buluntuları da ağırlıklı olarak buluntu-mekân ilişkisi çerçevesinde değerlendirilmiştir.

AMORİUM KAZILARINDA BULUNAN HAÇLAR VE ELE GEÇTİKLERİ ALANLAR

Amorium kazılarında bulunan haçların on üçü pandantif (kat.no. 1-13, Fig: 3-4), üçü röliker (kat. no. 14-16, Fig: 4), ikisi tören (kat.no. 17-18, Fig: 5), biri takdis (kat.no: 19, Fig: 5), biri takdis/adak (Kat. No: 20, Fig: 5) ve biri de tören/takdis/

⁶ Özdemir-Öztaşkın 2009, 489-499; Koçyiğit 2018, 115; Uygun-Yazıcı 2023, 620; Körođlu 2004, 45.

⁷ Rölik, en genel tanımıyla kutsal olarak kabul edilen kişilere ait kemik veya eşyalardır. Bkz. Frazer-Cutler 1991, 1782-1783; Aydın 2009a, 2; Aydın 2009b, 66; Uygun-Yazıcı 2023a, 183-185.

⁸ Acara-Eser 2015, 167-168.

⁹ Çakmakçı 2021, 239-247.

¹⁰ Rölik ve rölik kültü için bkz. Ünal-Çakmakçı 2023, 671-673; Siddiki 2023, 564-568; Aydın 2009b, 65-69.

¹¹ Cotsonis 1994, 40.

¹² Acara-Eser 2010, 28-29; Altun 2020, 136-137.

adak (kat.no. 21, Fig: 5) haçıdır. Haçların biri gümüş (kat.no. 7), ikisi demir (kat. no. 12, 13), biri bakır (kat.no. 11) ve diğerleri bronzdan üretilmiştir. Haçların üzerindeki bezemeler kazıma (kat.no. 2-6, 9, 14, 17-18, 20) ve kabartma (kat.no. 14) tekniğindedir. Bu bezemeler geometrik (kat.no. 2-6, 18), figüratif (kat.no. 14) ve çizgiseldir (kat.no. 9, 17, 20-21). Geometrik bezemelerde iç içe geçmiş dairesel motifler kullanılmıştır. Figüratif bezemede Çarmihta İsa, Meryem ve Vaftizci Yahya tasviri dikkat çeker. Bazı haçlarda ise bezeme yer almamaktadır (kat.no. 1, 8, 10, 11-13, 15-16, 19).

Pendantif haçlar yassı (kat.no. 1-12), dörtgen (kat.no. 13) ve kübik (kat.no. 10) kesitlidir. Latin ve Yunan Haçı formunda olan yassı kesitli pendantiflerin haç kolları düz (kat. no: 1-3, 10-13), damla (kat.no. 4-5), dairesel (kat.no. 6, 8) ya da yarım daire (kat.no. 7, 9) biçiminde sonlanmaktadır.

Röliker haçlar tek parçadır ve Tip I olarak nitelendirilen türdedir¹³. Latin Haçı biçiminde olan bu tipte haç kolları kesişme noktasından dışa doğru genişlemektedir. Alt kol, üst ve yatay kollardan daha uzundur (kat.no. 14-16).

Tören/takdis/adak haçları olarak değerlendirilen örnekler yassı kesitlidir (kat. no. 17-21). Bu haçlar kazı çalışmaları sırasında kırık olarak buldukları için haç kollarının nasıl sonlandığı hakkında kesin bir sonuca varılamamıştır.

Kilise A

Haçların 13'ü Aşağı Şehir'de yer alan Kilise A'da ele geçmiştir. Kilise A, Amorium'da bilinen dört kiliseden biridir¹⁴. Yapı, 1987 yılında başlayan yüzey araştırmasında "A Alanı" olarak belirlenen yerde 1990-2009 yıllarında yürütülen kazı çalışmalarıyla ortaya çıkartılmıştır¹⁵. Bu yapı Kilise A, Bazilika A ya da Aşağı Şehir Kilisesi olarak isimlendirilmiştir. Alandaki açmalara 1'den başlamak koşuluyla 36'ya kadar numara verilmiş, bu numaraların başına da "A Alanı" olduğunu belli etmek için A harfi konulmuştur (Fig. 2).

¹³ Brigitte Pitarakis, 2006 yılındaki yayınında röliker haçları on tip içerisinde değerlendirir. Bu tipoloji oluştururken; haç kollarının biçimsel özellikleri ve bitiş şekilleri göz önüne alınmıştır. Bkz. Pitarakis 2006, 30-39.

¹⁴ Amorium'da dört büyük kilisenin kalıntılarına rastlanılmıştır. Kentte yürütülen arkeolojik çalışmalar bu kiliselerden üçünün Aşağı Şehir'de (A, C ve D Kilisesi) birinin Yukarı Şehir'de (B Kilisesi) bulunduğunu gösterir. Aşağı Şehir'deki yapılardan Kilise A merkezde, Kilise C sur duvarının güneydoğusuna yakın bir yerde ve Kilise D surtarın batı kapısı yakınında yer alır. Tsivikis 2021, 206-207.

¹⁵ Kentteki arkeolojik kalıntıları kilise olarak tanımlayan ilk kişi 1836'da Amorium'u ziyaret eden William J. Hamilton'dır. Bkz. Hamilton 1842, 450-51.

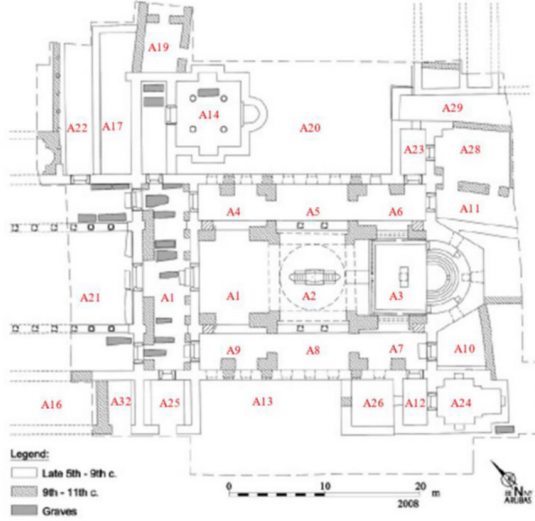


Fig. 2. Amorium, Kilise A (Amorium Kazısı Arşivi)

Amorium kentinde kazı ve belgeleme çalışmaları yapılmış tek dini yapı olan Kilise A'nın ilk evresi 5.-6.yüzyıla tarihlenir ve kilise bu evresinde üç nefli, bazilikal planlıdır, kilisenin kuzeybatısında da vaftizhanesi vardır. Yaklaşık 650-838 yıllarına tarihlenen ikinci evresinde yapının bir dizi ciddi onarımlar geçirdiği ve yeni mekanların eklendiği görülmektedir. Geç 9.yy-11.yy. sonuna tarihlenen üçüncü evrede ise yapı kubbeli bazilikaya dönüştürülmüştür. Dördüncü ve son evresinde dini işlevini yitiren kilise Selçuklu Döneminde çiftlik evi olarak kullanılmış olmalıdır¹⁶.

Kilise A'da farklı yıllarda A13, A16, A20, A21, A22, A24 ve A27 açmalarında gerçekleştirilen kazılarda 13 haç bulunmuştur. Haçlardan 4'ü kilisede tespit edilen mezarlarda *in-situ* ele gelmiştir (kat.no.1, 2, 7, 9). A13 açmasında 62 nolu mezarda ele geçen pandantif haç (kat.no.7), Amorium Kazılarında bulunan tek gümüş haçtır. Kilise A'nın güneyinde yer alan A13 açmasında ayrıca dört büyük mezar¹⁷ bulunmuştur. Bozulmadan günümüze ulaşan ve birçok bireyin üst üste gömüldüğü anlaşılan mezarlar buluntuları nedeniyle dikkat çekicidir. Narteks ve atriumda gün yüzüne çıkartılan mezarlarda bulunmuş tekstil parçaları gibi¹⁸ A13 açmasında mezarlarda da tekstil parçaları, deri ve örgü kordon ele geçirilmiştir. Haçın bir yüzünde $\Phi\Omega\text{C}$ (ışık) ve $Z\Omega\text{H}$ (hayat) ve diğer yüzünde $K(Y\text{P}I)E\text{ BOH}\Theta\text{H}\text{ LEONTA}$ (Tanrım Leo'ya yardım et) okunmaktadır. Mezar 62'den çıkartılan gümüş haç, bu-

¹⁶ Ayrıntı için bkz. Harrison 1991, 211-224; Iverson 2010, 318-320; Lightfoot-Iverson 1997, 292; Iverson 2012, 65; Demirel-Gökçalp 2021, 107.

¹⁷ Bu mezarlar, 57, 62, 63 ve 64 nolu mezarlardır.

¹⁸ Amorium'da Aşağı Şehir Kilise A'daki mezarlarda bulunmuş tekstil örnekleri için bkz. Linscheid 2012, 343-350; Linscheid 2007, 88-96; Linscheid 2004, 7-25.

luntu- mekân ilişkisi bağlamında Orta Bizans Dönemi'ne tarihlenmektedir¹⁹. Form olarak Thyateira Kazısı buluntusu²⁰, Sırbistan Macvanska Mitrovica Nekropolü buluntusu²¹, Bulgaristan-Romanya buluntuları²², İstanbul Arkeoloji Müzesi buluntusu²³, Belgrad Ulusal Müzesi buluntusu²⁴ gibi değişik coğrafyalardaki örneklerle karşılaştırılabilir. Söz konusu haçlar 10-12. yüzyıllara tarihlenmektedir.

A21 açmasında ise 5 haç mezarlarda bulunmuştur (kat. no. 1, 2, 3, 18 ve 21). Bu haçların üçü pandantif, biri tören haçı parçası diğeri de tören/takdis/adak parçasıdır. Kilisenin atriumu olarak tanımlanan A21 açmasının²⁵ ilk kullanım evresi MS. 6. yüzyıla, ikinci kullanım evresi MS. 9-10. yüzyıllar arasına tarihlenmektedir. Kilisenin ilk yapım evresinde inşa edilmiş olan Atrium, olasılıkla dikdörtgen planlı ve revaklıydı. Kuzey ve güneydeki açıklıklarla nartekse, batıdaki açıklıkla caddeye bağlanan atriumun mermer levhalarla kaplı olan zemininin 9. yüzyılda bir tahribata uğradığı düşünülmektedir²⁶. Kilisenin kubbeli bazilikaya dönüştürüldüğü 9. yüzyılın sonu 10. yüzyılın başında ise A21 alanında zeminde söz konusu tahribat düzeltilmiş ve yükseltelen zemin farklı biçim ve kalitedeki gri mermer levhalarla tekrar döşenmiştir. A21'deki kazı çalışmaları sırasında üç mezar tespit edilmiştir²⁷. 21 nolu mezarda bulunan 2 (kat.no. 1-2) ve 18 nolu mezarda bulunan 1 adet (kat. no. 3) Yunan haçı formulu ve üzeri iç içe geçmiş halkalarla bezeli pandantif haçların 5. yüzyıldan 13. yüzyıla kadar geniş bir tarih aralığında kullanılmış olduğunu söyleyebiliriz. Örneğin Atina Bizans ve Hıristiyan Müzesi'ndeki buluntular 5-7. yüzyıllara²⁸, Nevşehir Müzesi'ndeki bir örnek 6-9. yüzyıllara²⁹, Bandırma Müzesi buluntuları 6-13. yüzyıla³⁰, Denizli³¹, Erzurum³², Erimtan³³ ve Kırklareli³⁴ Müzesi örnekleri Orta Bizans Dönemine tarihlendirilmiştir. Kat. no. 1'deki örnek gibi üzeri bezemesiz olan haçın en yakın benzerlerinden Efes Arkeoloji Müzesi buluntusu³⁵, Troya mezar buluntusu³⁶, Ortahisar buluntusu³⁷ 10-12. yüzyıllara tarihlenmektedir. Kilise A'nın atriumu olarak tanımlanan A21 alanında tespit edilen 18 ve 21 nolu mezarlar, yapının kubbeli bazilikaya dönüştürüldüğü 9. yüzyılın sonu 10. yüzyılın

¹⁹ Lightfoot et al. 2009, 134.

²⁰ Çakmakçı 2021, Kat. No: 4, 245.

²¹ Pitarakis 2006, Fig. No: 17, 36.

²² Pitarakis 2006, Kat. No: 178 ve 179, 239.

²³ Pitarakis 2006, Kat. No: 173, 237.

²⁴ Pitarakis 2006, Kat. No: 177, 239.

²⁵ Lightfoot et al. 2008, 207-208.

²⁶ Lightfoot et al. 2007, 444.

²⁷ Bu mezarlar, mezar 18, 19 ve 20 olarak isimlendirilmiştir.

²⁸ Marmeliotaki 2002, Kat. No: 681-682, 499; Paisidou 2002, Kat. No: 683, 500.

²⁹ Ünlüler 2019, Kat. No: 168, 191.

³⁰ Altun 2020, Res. 5a-b, 140.

³¹ Özdemir-Öztaşkın 2009, Kat. No: 1, 3, 4 ve 7, Res. 1a, 3c, 4d ve 7g, 497.

³² Okuyucu 2023, G13, 380.

³³ Koçyiğit 2018, Kat. No: 11, 121.

³⁴ Uygun-Yazıcı 2023b, Kat. No: 9, 626-627.

³⁵ Pitarakis 2006, Kat. No: 594, 374.

³⁶ Pitarakis 2006, Kat. No: 589, 372.

³⁷ Pitarakis 2006, Kat. No: 587, 372.

başında zeminin farklı biçim ve kalitedeki mermer levhalarla tekrar döşenmesinden sonra oluşturulmuş olmalıdır. A21 alanında 18 nolu mezarda bulunan ve 11. yüzyıla tarihlenen bir çift altın küpe, üç cam bilezik ve iki cam yüzük buluntusu da³⁸ dikkate alınır, A21 açmasında 21 nolu ve 18 nolu mezarlarda ele geçen haçlar da Orta Bizans Dönemi'ne yani 10.-11.yüzyıla tarihlendirilebilir³⁹. A21 alanında ayrıca 1 tören haçı (kat.no.18) ve 1 tören/takdis/adak haçı (kat.no.21) parçaları kırık olarak ele geçmiştir. Bu haçlar kırık/eksik olduğu ve yeteri kadar veri sunmadığı için karşılaştırma örnekleri bulunamamıştır. Ancak buluntu-mekân ilişkisi ve konteks bilgilerine göre Orta Bizans Dönemine tarihlenebilir.

Kilise A'nın güneyinde A27 olarak tanımlanmış alanda 13 mezar tespit edilmiştir⁴⁰. Bu mezarlar, A13 açmasında bulunan Orta Bizans Dönemi mezarlığının doğudaki devamı olarak kabul edilmektedir. A27'deki mezarlarda da A13'te olduğu gibi birçok bireyin üst üste gömüldüğü anlaşılmaktadır. 98 nolu mezarda bulunan pandandif haç (kat.no.9) cam bilezikler, dağınık halde cam boncuklar ve bakır taneler ile beraber bulunmuştur. Bu alandaki 97 nolu mezarda ahşap tabut kalıntıları, 112 nolu mezarda bir bireyin kolunda yedi cam bilezik ve 116 nolu mezarda pandantif haçla (kat.no.11), bir cam, iki bakır bilezik birlikte ele geçmiştir. ⁴¹ Tekstil ve deri kalıntılara da rastlanan A27 açmasının mezar buluntuları oldukça etkileyicidir. 98 nolu mezarda bulunan pandandif haçın (kat.no.9) en yakın benzeri Ereğli Müzesi'nde yer almakta ve 9-12. yüzyıllara tarihlenmektedir⁴².

Kilisede A'da bulunan bir diğer pandantif haç (kat.no. 10) A16 açmasında ele geçmiştir. A16, Kilise A'nın güneybatı köşesinde yer alan modern köy evinin yıkılmasıyla ortaya çıkan bir alandır. Bu alan, kuzey duvarındaki açıklıkla nartekse bağlanmaktadır. A16 kilisenin ilk evresiyle ilişkilendirildiğinden 5. yüzyıla tarihlenmiş olsa da Kilise A'nın geçirdiği onarımlar sonrasında bu alanın kullanımının Orta Bizans Dönemi boyunca sürdüğü anlaşılmıştır⁴³. A16'da bulunmuş olan haç, mevcut bilgiler ışığında değerlendirildiğinde Orta Bizans Dönemi'ne tarihlenmektedir. Form olarak benzer örnekleri, Aksaray, Niğde ve Nevşehir Müzesinde bulunur ve 9-12. yüzyıllara⁴⁴, Denizli Arkeoloji Müzesi ve Boğazköy Kazısı buluntuları yüzyıl belirtilmeksizin Orta Bizans Dönemine tarihlendirilir⁴⁵.

³⁸ Ligthfoot et al. 2007, 445-446.

³⁹ Schoolman 2010, 377-378; Ligthfoot et al. 2007, 466; Lightfoot et al. 2008, 208.

⁴⁰ Bu mezarlar 85, 96, 97, 98, 99, 100, 101, 111, 112, 113, 114, 115, 116 numaraları ile isimlendirilmiştir.

⁴¹ Lightfoot et al. 2010, 47-48.

⁴² Ünlüler 2019, Kat. No: 67, 89.

⁴³ Lightfoot et al. 2008, 202-207; Aynı alanda bulunan 2 sikke MS 976/1030-35 yıllarına, 2007 yılında ele geçen bir stylus ise benzer örnekleri göz önüne alınarak 5-6. yüzyıla tarihlenmiştir. Bkz. Demirel-Gökalp 2021, 108.

⁴⁴ Ünlüler 2019, Kat. No: 81-82-83 ve 84, 101-106.

⁴⁵ Özdemir-Öztaşkın 2009, Kat. No: 10, Res. 2d, 494 ve 498; Böhlendorf-Arslan 2012, Abb. 13-22, 364-365.

Kilise A'nın kuzeyinde, Vaftizhanenin doğusunda yer alan A20 olarak tanımlanmış alanda ise 1 takdis haçı parçası (kat.no. 19) bulunmuştur⁴⁶. Kazı sonuçlarına göre etrafı çevrelenmiş A20'nin avlu, bahçe ya da mezarlık olabileceği düşünülmüştür. Kazılar sırasında ortaya çıkan mezarlar⁴⁷ ve dağınık halde bulunan iskeletler A20'nin geç 11. yüzyıla kadar mezarlık olarak kullanıldığını kanıtlamaktadır⁴⁸. Bu alan aynı zamanda Kilise A'nın, 838 yılında işgal edilmesinin ardından yeniden inşa edilmesi sırasında, bir nevi şantiye olarak işlev görmüş ve A20 alanında harç havuzu olduğu öne sürülmüştür. Dolayısıyla alanın Orta Bizans Döneminde de kullanılmış olduğu düşünülmektedir. A20'de bulunan harç havuzunun altında tespit edilen yıkım tabakası üzerinde Orta Bizans dönemine tarihlenen sırlı bir kap⁴⁹ ve III. Mikhail'e (MS. 843-867) ait gümüş miliareasion sikkesi bulunmuştur. A20'de yıkım tabakası üzerinde gelen haçın, kırık olsa da mevcut ölçülerinden yola çıkarak Latin haçı formunda takdis haçı olduğu söylenebilir. Form olarak benzer örnekleri Kayseri ve Nevşehir Müzelerinde⁵⁰, Erimtan Müzesi'nde⁵¹ ve Kütahya'da Tokul Kilise Kazısı buluntuları⁵² arasında yer almaktadır. Söz konusu örnekler de Orta Bizans dönemine tarihlenmektedir.

Kilise A'da atriumun kuzeyinde yer alan A22 alanında ise 1 pandantif haç (kat. no.13) ve 1 Takdis/Adak haçı (kat.no. 20) bulunmuştur. A22'de gerçekleştirilen kazılarda bulunan *in-situ* beş sütun kaidesi ve ion-impot başlıklar burasının revaklı bir alan olduğunu, ancak Orta Bizans Döneminde sütunların aralarının doldurulup küçük bir apsis eklenerek işlevinin değiştirildiğini göstermiştir⁵³. A22 açmasında bulunan haçlar da Orta Bizans Dönemi tabakasında ele geçmiştir. Haçlardan biri (kat.no. 20) mevcut ölçüleri, kalınlığı (1 cm) ve ağırlığı göz önüne alındığında takdis/adak haçları arasında değerlendirilmiştir. Söz konusu haçın form ve haç kolu ucundaki bezeme dikkate alındığında en yakın örneği Orta Bizans Dönemine tarihlenen Boğazköy Kazısında ele geçen bir haç parçasıdır⁵⁴.

Kilise A'nın güneydoğusunda yer alan A24 açmasında da 1 adet tören haçı parçası bulunmuştur (kat.no. 17). 2007 ve 2008 yıllarında arkeolojik kazıların gerçekleştirildiği A24'ün Kilise A'nın ilk evresinde inşa edildiği, kuzey ve güney duvarında birer niş olan mekanın duvarlarının ve zemininin mermer kaplamalı olduğu

⁴⁶ A20 açması büyük bir alandır ve kazı çalışmaları sırasında rahat çalışılabilmesi için beş ayrı birime (A, B, C, D ve E) bölünmüştür. Ayrıntı için bkz. Lightfoot et al. 2008, 202.

⁴⁷ A20 açmasında 36 mezar bulunmuş, bu mezarlardan 128 bireye ait iskelet kalıntısı çıkarılmıştır. Yapılan incelemelerde doğum öncesi ve sonrasında hayatını kaybeden bireylerin oranı %42,9'dur. Bu mezarlar Orta Bizans Dönemi'ne tarihlenir. Bkz. Demirel 2013, 349-364.

⁴⁸ Lightfoot et al. 2007, 477; Lightfoot et al. 2008, 203-204.

⁴⁹ Lightfoot et al. 2009, 136.

⁵⁰ Ünlüler 2019, Kat. No: 152-153-154, 74-176.

⁵¹ Koçyiğit 2018, Kat. No: 2, 120.

⁵² Demirel-Gökalep 2016, Kat. No: 7-8, 256.

⁵³ Lightfoot et al. 2008, 208.

⁵⁴ Böhlendorf-Arslan 2012, Abb. 3-3, 355.

ve bir hazine odası olarak kullanıldığı üzerinde durulmuştur⁵⁵. Orta Bizans döneminde ise söz konusu mekanın bir şapel olarak kullanıldığı ve duvarlarının 10. yüzyılın sonunda duvar resimleriyle süslendiği anlaşılmaktadır⁵⁶. A24 açmasında bulunan haç kırıktır ve parça halinde alt kolu günümüze ulaşmıştır. Bu kolun uç kısımları da kırık olduğundan ne şekilde sonlandığı anlaşılamayan haç parçasının toplam uzunluğunun 30-35 cm. olabileceği tahmin edilmektedir. Haç parçasının alt kısmında bir sapa takılmak suretiyle kullanılabilceğini gösteren izler vardır. Ön yüzünde bezemeler bulunan eserdeki kalıntılar değerli metalle kaplı olduğunu göstermektedir⁵⁷. Haç parçası buluntu-mekân ilişkisi ve konteks bilgilerine göre Orta Bizans Dönemine tarihlenir. Haç, form olarak Orta Bizans Dönemine tarihlenen Boğazköy Kazısı buluntusu⁵⁸, Tokul Kilisesi buluntusu⁵⁹, Ankara Anadolu Medeniyetleri Müzesi'ndeki bir örneğe⁶⁰ benzemektedir.

Büyük Mekan

Aşağı Şehir Büyük Mekân XE-06 açmasında 2006 yılı kazı çalışmaları sırasında bir demir pandantif haç (kat.no.12) bulunmuştur.⁶¹ Büyük Mekân, Kilise A'nın kuzeydoğusunda, Yukarı Şehir Höyüğü'nün güneyinde yer alır. Bu alanda 1996-2008 yılları arasında arkeolojik kazı çalışmaları yürütülmüştür. Büyük Mekân, 6. yüzyılda inşa edilen Bizans Hamamı, 7-9. yüzyıla tarihlenen endüstriyel işlevli yapılar ve 10-11. yüzyıllara tarihlenen Orta Bizans Dönemi kalıntıları⁶² gibi farklı türdeki yapıların içerisinde bulunduğu alanın tümüdür. Büyük Mekân XE⁶³ açmasındaki kazı çalışmaları 2004 yılında başlamıştır. Bu mekânın güney duvarının kuzeye bakan yüzeyini açığa çıkarmak için başlatılan arkeolojik çalışmalarda geniş bir caddeye rastlanılmıştır. 2006 ve 2008 yıllarında alandaki çalışmalar yoğunlaşmıştır. XE-06 ve XE-08 açmalarında şarap üretim atölyeleri ortaya çıkarılmıştır⁶⁴. XE-06 açmasında bulunan haç 6.-7.yüzyıla tarihlenen Erken Bizans Dönemi tabakasında⁶⁵ ele geçmiştir. Ancak bu haçın benzer örneklerinden Boğazköy kazılarında bulunana Orta Bizans Dönemine⁶⁶, Sagalassos kazılarında bulunana ise 9-12. yüzyıla tarihlenmektedir⁶⁷.

⁵⁵ Lightfoot et al. 2009, 135; Lightfoot et al. 2008, 205.

⁵⁶ Iverson 2010, 333-334.

⁵⁷ Iverson 2010, 331-332.

⁵⁸ Böhlendorf-Arslan 2012, Abb. 6. 3 ve 4 Abb. 4. 1 ve 3; 355-358.

⁵⁹ Demirel-Gökalp 2016, Kat. No: 7, 264.

⁶⁰ Acara-Eser 2010, Kat. No: 14, 38.

⁶¹ Yıldırım 2017, Kat. No. 28, 111.

⁶² Maniotis-Demirel-Gökalp 2021, 1282.

⁶³ Kazı alanının stratigrafisinin anlaşılması için "Harris Matrix" sistemi kullanılmıştır. Bu sisteme göre tüm alan "X" olarak kabul edilmiştir. Açmalara ise sırayla harfler verilmiştir. Kazı yıllarının harflerin ardına eklenmesiyle isimlendirme tamamlanmıştır. Örneğin XA açmasınının 1996 yılı kazılarını belirtmesi için XA-96 ifadesi kullanılmıştır. Bkz. Iverson 2012, 9.

⁶⁴ Lightfoot et al. 2007, 448-450.

⁶⁵ Lightfoot et al. 2007, 449.

⁶⁶ Böhlendorf-Arslan 2012, Abb. 13-19, 364-365.

⁶⁷ Cleymans-Talloe 2018, Fig. 5a.

Aşağı Şehir, Nekropol

Aşağı Şehir Kuzey Nekropol ve Güneybatı Nekropol kazılarında 2 röliker haç (kat.no.14-15) ve 2 pandantif haç (kat.no. 4 ve 6) bulunmuştur. Amorium kenti nekropol alanı oldukça geniş bir coğrafyaya yayılmıştır. Emirdağ'dan Hisarköy istikametinde giden modern yolun geçtiği vadinin iki tarafında farklı tiplerde mezarlar gün yüzüne çıkarılmıştır. Bu mezarlardan çıkan buluntular 2. yüzyıldan başlayıp Bizans Dönemine kadar geniş bir tarih aralığı sunmaktadır. Arkeolojik çalışmalar da söz konusu mezarların insanlar tarafından farklı yüzyıllarda defalarca kullanıldığını göstermektedir. Aynı zamanda kaçak kazı ve yağmaya da maruz kalan alanların devşirme malzemeyle yeniden inşa edildikleri ve kullanıldıkları anlaşılmaktadır⁶⁸. Kuzey nekropolde kaçak kazıyla bir kısmı açığa çıkmış alanda 2005 yılında yapılan arkeolojik kazı çalışmalarında kapsamlı ve büyük bir gömü alanına ulaşılmıştır. Birbiriyle bağlantılı 4 ayrı odacıktan oluşan bölümler MZ94a-d olarak adlandırılmıştır. Yan yana konulan Roma Dönemi mezar taşları MZ94'ü haç şekli oluşturacak şekilde dört parçaya bölmüştür⁶⁹. MZ94-d'de yapılan arkeolojik çalışmalarda en az 15 birey tespit edilmiştir. Açmanın dolgu toprağında bulunan cam ve seramik parçalar Erken Roma Dönemine işaret etse de kuzeydoğu odacıktan gelen iki kandil MS 6-7. yüzyıla tarihlendirilmiştir⁷⁰. MZ94 açmasında bulunan haçlar, buluntu-mekân ilişkisi ve konteks bilgisine göre 10-11. yüzyıla tarihlenmiştir⁷¹. Tek parçası günümüze ulaşan röliker haçlardan biri (kat.no. 14), üzerindeki figüratif bezemeye dikkat çekmektedir. Kazıma tekniğinde yapılan Çarmıhta İsa betimlemesine yatay haç kollarının uç kısmında Meryem ve Yahya eşlik etmektedir. İsa'nın çarmıhının üst kısmı, güneş ve ay simgeleri, kollarının altında yer alan Grekçe yazı haçın ayırt edici özelliklerindedir. Farklı coğrafyalarda çok sayıda örnekle karşımıza çıkan bu eserin benzerleri, Anadolu'da Manisa-Akhisar'daki Thyateira Kazısında⁷², İstanbul Arkeoloji Müzesinde⁷³, Balıkesir Kuva-yi Milliye Müzesinde⁷⁴, Bursa Arkeoloji Müzesinde⁷⁵ ve Anadolu dışında Atina Cannelopoulos Müzesinde⁷⁶, Belgrad Ulusal Müzede⁷⁷, William M. Milliken Özel Koleksiyonunda⁷⁸ bulunur. Mevcut örnekler 9-12. yüzyıl aralığına tarihlenmektedir. Aynı mezarda bulunan pandantif haçın (kat.no. 4) form ve bezeme açısından

⁶⁸ Ligthfoot-Ligthfoot 2007, 154-161.

⁶⁹ Ligthfoot-Ligthfoot 2007, 159-160.

⁷⁰ Ligthfoot et al. 2006, 273-274; Ligthfoot-Ligthfoot 2007, 161.

⁷¹ Schoolman 2010, 377-378; Yaman 2012, 336-339.

⁷² Çakmakçı 2021, Kat. No: 3, 243.

⁷³ Pitarakis 2006, Kat. No: 91 ve 113, 214 ve 221.

⁷⁴ Sıddiki 2023, Kat. No: 6, 577.

⁷⁵ Elyiğit 2022, G.7, 188-189.

⁷⁶ Pitarakis 2006, Kat. No: 92, 215.

⁷⁷ Pitarakis 2006, Kat. No: 118, 222.

⁷⁸ Carr 1997, Kat. No: 119, 169.

benzerleri Komana Kazısı⁷⁹, Nevşehir Müzesi⁸⁰, Niğde Müzesi⁸¹, Kayseri Müzesi⁸² örnekleri arasında yer alır ve 9-12. yüzyıllara tarihlenir.

Güneybatı Nekropol, MZ090 alanında 2007 yılında gerçekleştirilen kazı çalışmalarında üç bölüme ayrılmış bir mezar odası tespit edilmiştir. Mezarlardan çok sayıda karışık iskeletin düzensiz gelmesi önceki dönemlerde mezarın açıldığını ve soyulduğunu göstermiştir. Mezar odasında 7. yüzyıla tarihlenen bir sikke, 6-7. yüzyıla tarihlenen bir kemer tokası ve bir haç bulunmuştur⁸³. Benzer örnekleri göz önüne alındığında haç 10-11. yüzyıla tarihlenmektedir⁸⁴. Haçın, İstanbul ve Kütahya Arkeoloji Müzesi'ndeki⁸⁵ benzerleri 10-11. yüzyıla tarihlenir. Bununla beraber Boğazköy ve Yumuktepe kazılarında⁸⁶, Erimtan, Denizli, Erzurum Müzesi'nde⁸⁷ ve Atina, Bizans ve Hristiyan Müzesi'ndeki⁸⁸ benzerleri 5. yüzyıldan 13. yüzyıla kadar geniş bir tarih aralığında değerlendirilmektedir.

Yukarı Şehir Bazilika B

Yukarı Şehir Bazilika B kazılarında bir adet pantantif haç (kat.no. 8) bulunmuştur. 2013 yılında arkeolojik çalışmaların başladığı Bazilika B, Yukarı Şehir'in kuzeydoğusunda, sur duvarının yakınında yer alır. Apsis ve batısında yürütülen çalışmalara göre Bazilika B dıştan yedi cepheli içten yarım yuvarlak apsisli, üç nefli bir bazilikadır. Kazı çalışmalarına göre Erken Bizans Dönemi bazilikasının farklı yapım ve kullanım evreleri olduğu, Orta Bizans Dönemi ya da öncesinde yangın, hasar, kasıtlı yıkım gibi çeşitli nedenlerle işlevini yitirdiği, yığma duvarlarla çeşitli mekânlara bölündüğü, doğu, kuzey ve güneyinin mezar alanına dönüştürüldüğü anlaşılmıştır⁸⁹. Bazilika B Bg1 açmasının kesitinde bulunan haç parçasının (kat. no.8) dikey haç kolunun alt kısmı ve üst halkası, yatay haç konunun uçları kırıktır. Haç parçası konteks özellikleri dikkate alınarak Orta Bizans Dönemine tarihlenebilir. 10-11. yüzyıla tarihlenen benzer örnekleri Efes Müzesi⁹⁰, Atina Benaki Müzesi⁹¹ ve Biblioth que Nationale de France Müzesi'nde⁹² ve 9-12. yüzyıla tarihlenen bir benzeri de Aksaray Müzesi'nde bulunmaktadır⁹³.

⁷⁹ Acara-Eser 2019, Kat. No: 13, 89.

⁸⁰ Ünl ler 2019, Kat. No: 41,44, 45,46, 63-66-67-68.

⁸¹ Ünl ler 2019, Kat. No: 42 ve 43, 64-65.

⁸² Ünl ler 2019, Kat. No: 47, 69.

⁸³ Lightfoot et al. 2008, 210.

⁸⁴ Schoolman 2010, 377-378.

⁸⁵ Pitarakis 2006, Kat. No: 104 ve 106, 218-219.

⁸⁶ B hlendorf-Arslan 2012, Őekil 13, fig. 21, 365; K rođlu 2010, Őekil 1, fig. 3.

⁸⁷ Koçyiđit 2018, No: 11-12, 121;  zdemir- ztaŐkin 2009, Kat. No: 5 ve 7, 479; Okuyucu 2023, No: 12, 380.

⁸⁸ Maremveliotaki 2002, Kat. No: 681-682, 499.

⁸⁹ Demirel-G kalp et al. 2023, 491; Erel 2022, 256.

⁹⁰ Pitarakis 2006, Kat. No: 233, 261.

⁹¹ Pitarakis 2006, Fig. 15, 34.

⁹² Pitarakis 2006, Kat. No: 574, 368.

⁹³ Ünl ler 2019, Kat. No: 75, 97.

Yukarı Şehir İç Sur

Yukarı Şehir İç Sur kazılarında 1 adet bronz röliker haç bulunmuştur (kat.no. 16). İç Sur, Amorium'da Yukarı Şehir'i kuşatan sur sisteminin güneybatı köşesinde yer almaktadır. Yürütülen arkeolojik çalışmalarda payanda ve kuleleriyle güçlü bir Bizans savunma yapısı olarak ortaya çıkarılan İç Sur, kentin 11. yüzyıl sonu Bizans Dönemi sonrası Türk-İslam Dönemi kullanımına ışık tutan zengin buluntularıyla dikkati çekmektedir⁹⁴. Bununla beraber İç Sur'un inşası sırasında açıldığı düşünülen zorunlu temel kazıları, Höyükteki aşınma, Bizans ve Türk dönemlerinde höyük üzerinde gerçekleştirilen teraslama çalışmaları farklı kültürlerle ait arkeolojik buluntuların aynı kontekste bir arada gelmesine neden olmaktadır. Röliker haç Türk-İslam dönemine tarihlenen tabakada ele geçmiştir. Röliker haçın üzerindeki korozyon tabakasında rastlanılan tekstil kalıntıları, haçın dağılmış bir mezardan bu alana gelmiş olabileceğini düşündürmektedir. Söz konusu haç tek taraflı olarak gümünüze ulaşmıştır. Form olarak en yakın benzer örneği 11-12. yüzyıla tarihlenmekte ve Korint Arkeoloji Müzesinde bulunmaktadır⁹⁵.

Amorium'da, 2006 yılında, yüzeyde bulunan pandantif haçın alt koluna ait olan parça (kat.no.5) diğer buluntular göz önüne alınmak suretiyle (kat.no. 2-4, 6) Orta Bizans Dönemine tarihlenebilir.

DEĞERLENDİRME VE SONUÇ

Amorium'da 1988-2023 yılları arasında gerçekleştirilen kazılarda 21 madeni haç ve parçaları bulunmuştur. Makaleye konu olan bazı haçlar periyodik olarak Kazı Sonuçları Toplantısı ciltlerinde ve Schoolman'ın 2010 yılı yayınında tanıtılmış olsa da ilk defa bu çalışmada bütün olarak ele alınmış ve değerlendirilmiştir. Haçların 1'i gümüş, 2'si demir, 1'i bakır ve 17'si bronzdur. Bu haçların 13'ü pandantif (kat.no.1-13), 3'ü röliker (kat.no.14-16), 2'si tören (kat.no. 17-18), 1'i takdis (kat.no. 19), 1'i takdis/adak (kat.no.20) ve 1'i tören/takdis/adak haçı (kat.no. 21) olarak tanımlanmıştır. Latin ve Yunan Haçı formunda olan pandantif haçlar yassı (kat.no. 1-12), dörtgen (kat.no. 13) ve kübik (kat.no. 10) kesitlidir. Röliker haçlar tek parçadır ve Latin Haçı formundadır. Tören/takdis/adak haçları olarak değerlendirilen örnekler ise yassı kesitlidir. Haçlar; Aşağı Şehir'de Kilise A, Büyük Mekân, Kuzey ve Güneybatı Nekropol, Yukarı Şehir'de ise İç Sur ve Bazilika B'de ele geçmiştir. Amorium Kazısında bulunan madeni haçlar ve parçaları için, buluntu-mekân ilişkisi, üslup özellikleri, benzer örnekleri göz önüne alınarak tarihlenme önerilerinde bulunulmuştur.

⁹⁴ İç Sur kazılarında Türk-İslam Dönemi yerleşimiyle ilişkili mekânlar ve buluntularla ilgili bkz. Demirel-Gökalp et al. 2016, 202-203; Demirel-Gökalp et al. 2019, 567-568; Demirel-Gökalp et al. 2020, 570; Demirel-Gökalp et al. 2022, 508; Yılmazyaşar-Demirel-Gökalp 2021; Kurt 2022a, 17-18; Kurt 2022b, 334.

⁹⁵ Pitarakis 2006, Kat. No: 172, 237.

Bizans dünyasında haça yüklenen sembolik anlam, haçın yaygın kullanımını ve üretimin sürekliliğini sağlamıştır. Amorium'da da dini, savunma, endüstriyel ve mezar gibi yapı bakiyelerinde ele geçen haçlar, haçın farklı alanlardaki yaygın kullanımının bir göstergesidir. Bununla beraber haçların 13'ü Aşağı Şehir'de Kilise A'da 3'ü Nekropoldeki mezarlarda ele geçmiştir. Mezarlardan gelen haçlar, ölen kişinin iyi bir Hıristiyan olduğunun göstergesi sayıldığından ve koruyuculuğuna inanıldığından, Kilise A ve Nekropoldeki mezarlarda *in-situ* ve dağınık bulunan haçlar buluntu-mekân ilişkisi bakımından anlamlı, Kilise ve Nekropolün kullanım evreleriyle ve ölü gömme gelenekleriyle de uyumludur. Amorium buluntuları içerisindeki tören, takdis, adak türündeki haç parçalarının da Kilise A'da bulunmuş olması rastlantısal değildir. Söz konusu buluntular yapının yortu günlerinde düzenlenen toplu ayinlerde kullanıldığına işaret ediyor olmalıdır. Aşağı Şehir Büyük Mekan'da ele geçen pandantif haç aksesuar olarak kullanılmış günlük kayıplar arasında değerlendirilebilir. Ancak Yukarı Şehir İç Sur'da Türk-İslam tabakasında bulunan röliker haç parçasının üzerindeki tekstil kalıntıları, haçın alanın tesviyesi sırasından dağılmış bir mezardan gelmiş olabileceğini düşündürmektedir.

Katalog⁹⁶

1. Pandantif Haç, Bronz, Yük: 7,1 cm. Gen: 4,8 cm. Kal: 0.2 cm., 8075, Kilise A (A21-Mezar 21, 2007), Tanım: Yassı olan eser döküm tekniğinde yapılmıştır. Yunan Haçı formunda olan eserin haç kolları merkezden uca doğru genişler. Dikey haç kolunda halka bulunur. Ön ve arka yüzü bezemesizdir. Orta Bizans Dönemi (10-11. yüzyıl). Schoolman 2010, 377-378.
2. Pandantif Haç, Bronz, Yük: 3,2 cm. Gen: 2,1 cm. Kal: 0,2 cm., 8109, Kilise A (A21-Mezar 21, 2007), Tanım: Yassı olan eser döküm tekniğinde yapılmıştır. Yunan Haçı formundaki eserin haç kolları merkezden uca doğru genişler. Dikey haç kolunda halka bulunur. Ön yüzde biri merkezde, dördü haç kollarının uçlarında olmak üzere iç içe geçirilmiş beşer daireden oluşan kazıma tekniğinde yapılmış bir bezeme yer alır. Bu bezemeler yatay haç kollarında tamamlanamamıştır. Eserin arka yüzü düz ve bezemesizdir. Orta Bizans Dönemi (10-11. yüzyıl). Schoolman 2010, 377-378; Lightfoot, Koçyiğit ve Yaman 2007, 466.
3. Pandantif Haç, Bronz, Yük: 4 cm. Gen: 2,4 cm., Kal: 0,6 cm., 7317, Kilise A (A21, 2006), Tanım: Yassı olan haç döküm tekniğinde yapılmıştır. Yunan Haçı formundaki eserin haç kolları merkezden uca doğru genişler. Dikey haç kolunda bir halka yer alır. Ön yüzde iç içe geçirilmiş üçer ve ikişer daireden oluşan kazıma tekniğinde yapılmış bezeme vardır. Bu bezemelerin biri merkezde yer alırken dördü haç kollarına denk gelecek şekilde simetrik bir dağılıma sahiptir. Eserin arka yüzü düz ve bezemesizdir. Orta Bizans Dönemi (10-11. yüzyıl). Schoolman 2010, 377-378; Lightfoot, Ivison, Yaman ve Şen 2009, 207-208.

⁹⁶ Katalogda sırayla önce katalog numarası, haçın türü, malzemesi, ölçüleri, kazı envanter numarası, buluntu yeri ve buluntu tarihi, tanımı, önerilen tarih ve varsa yayın bilgisi yer almaktadır.

4. Pandantif Haç, Bronz, Yük: 5,5 cm. Gen: 3,4 cm. Kal: 0,1 cm., 6726, Kuzey Nekropol (Mezar 94-d, 2005) Tanım: Yassı olan haç döküm tekniğinde yapılmıştır. Haç kolları merkezden uca doğru genişler ve dikey haç kolunda bir halka yer alır. Haç kollarının uçları sağ ve solda dışa taşkın belirgin damla şeklinde sonlanır. Ön yüzde kazıma tekniğinde yapılmış on sekiz küçük bezeme vardır. İç içe geçmiş dairesel bezemelerin içleri oyuktur. Eserin arka yüzü düz ve bezemesizdir.

Orta Bizans Dönemi (10.-11. Yüzyıl). Schoolman 2010, 377 ve 379; Ligthfoot, Koçyiğit ve Yaman, 2006, 273-274, Çizim:2; Yaman 2012, 339

5. Pandantif Haç, Bronz, Yük: 3 cm. Gen: 3,2 cm. Kal: 0,1 cm., 7212 Aşağı Şehir (yüzey buluntusu, 2006) Tanım: Yassı olan eser döküm tekniğinde yapılmıştır ve günümüze tam olarak ulaşamamıştır. Merkezden uca doğru genişleyen haç kolu yarım ve kırıktır. Haç parçasının uç kısmında, sağ ve solda dışa taşkın damla formunda çıkıntılar bulunur. Bu kısımların üzerinde birer, kırık haç kolunda ise iki olmak üzere toplam dört bezemesi vardır. Kazıma tekniğinde yapılan bezemeler iç içe geçmiş ikişer daireden oluşur. Eserin arka yüzü düz ve bezemesizdir. Orta Bizans Dönemi

6. Pandantif Haç, Bronz, Yük: 4,5 cm. Gen: 3,3 cm., Kal: 0.2 cm., 7972, Güneybatı Nekropol (MZ090, 2007) Tanım: Yassı olan eser döküm tekniğinde yapılmıştır. Yunan Haçı formunda olan eserin haç kolları merkezden uca doğru genişler. Kolların uçları daire biçiminde sonlanır. Dikey haç kolunda bir halka bulunur. Ön yüzde biri merkezde, dördü haç kollarının uçlarında olmak üzere iç içe geçirilmiş ikişer daireden oluşan kazıma tekniğinde yapılmış bir bezeme yer alır. Eserin arka yüzü düz ve bezemesizdir. Orta Bizans Dönemi (10.-11. Yüzyıl). Schoolman 2010, 377-378; Lightfoot, Ivison, Yaman ve Şen 2008, 210.

7. Pandantif Haç, Gümüş, Yük: 2,95 cm. Gen: 1.88 cm. Kal: 0,5 cm., 8342 Kilise A (A13, Mezar 62, 2008) Tanım: Yassı olan haç döküm tekniğinde yapılmıştır. Dikey haç kolunda bir halka yer alır. Haç kolları yarım yuvarlak, uçlarda (sağ ve solda) dışa taşkın damla ile sonlanır. Haçın her iki yüzü de yazılıdır. Bir yüzde, ΦΩC (ışık) ve ΖΩΗ (hayat) diğer yüzde K(ΥΠΙ)E ΒΟΗΘΗ ΛΕΟΝΤΑ (*Tanrım Leo'ya yardım et*) yazar. Orta Bizans Dönemi (10-11. yüzyıl). Schoolman 2010, 377 ve 380; Lightfoot, Ivison, Yaman ve Şen, 2009, 134.

8. Pandantif Haç, Bronz, Yük: 5,5 cm. Gen: 7 cm. Kal: 0,5 cm., AMR22-81, Bazilika B (Bg1, 2022). Tanım: Yassı olan eser döküm tekniğinde yapılmıştır. Merkezden uca doğru genişleyen haç kolları uçlarda dairesel formda sonlanır. Haç kollarının sağ ve solunda da dışa doğru dairesel çıkıntı yapan kısımları vardır. Dikey haç kolunda bulunan halka, aynı haç kolunun alt kısmı, yatay haç kolunun sol tarafında yer alan dairesel çıkıntılar kırıktır ve günümüze

ulaşamamıştır. Yatay haç kolunun bir tarafı korozyonludur olan eserin ön ve arka yüzünde bezeme bulunmamaktadır. Orta Bizans Dönemi

9. Pandantif Haç, Bronz, Yük: 3,7 cm. Gen: 2,81 cm. Kal: 0,2 cm., 8503, Kilise A (A27, Mezar 98, 2006) Tanım: Yassı olan haç döküm tekniğinde yapılmıştır. Haç kolları merkezden uca doğru genişler. Dikey haç kolunda bir halka yer alır. Yunan haçı formunda yapılan eserin haç kolları uçlarda dışa taşkın üçer adet yarım daire ile sonlanır. Ön yüzünde kazıma tekniğinde yapılan çizgisel iç bükey bezemeler vardır. Merkezde ise dışa taşkın dairesel bir kabartma vardır. Eserin arka yüzü düz ve bezemesizdir. Orta Bizans Dönemi (10-11. yüzyıl).
10. Pandantif Haç, Bronz, Yük: 2,8 cm. Gen: 1,8 cm. Kal: 0,8 cm., 8141, Kilise A (A16, 2007) Tanım: Pandantif haç döküm tekniğinde yapılmıştır. Dikey haç kolunda yer alan halka eğiktir. Haçın merkezi kübik, merkezden devam eden haç kolları çokgendir. Uçları konik biçimde sonlanan haç, bezemesizdir. Orta Bizans Dönemi (10-11. yüzyıl). Schoolman 2010, 377 ve 379.
11. Pandantif Haç, Bakır, Yük: 3,9 cm. Gen: 2,6 cm. Kal: 0,1 cm. 8557, Kilise A (A27, Mezar 116, 2009) Tanım: Yassı olan eser döküm tekniğinde yapılmıştır. Eserin haç kolları birbirine eşit değildir ve bazı noktalardan kırıkları mevcuttur. Tahrip olan eser korozyonludur. Dikey haç kolunda ve haçı asmak için sonradan yapıldığı düşünülen bir delik yer alır. Her iki yüzü de düz ve bezemesizdir. Orta Bizans Dönemi (10-11. yüzyıl).
12. Pandantif Haç, Demir, Yük: 4 cm. Gen: 2,5 cm. Kal: 0,2 cm., 7269, Büyük Mekekan (XE , 2006) Tanım: Yassı olan eser döküm tekniğinde yapılmıştır. Haç kolları birbirine eşit olmamakla birlikte özensiz bir işçiliğe sahiptir ve düz sonlanır. Dikey haç kolunda yer alan halkanın arka tarafı kırılmıştır. Haç kollarının merkezinde dört köşeli düzgün olmayan delik bulunur. Deliğin köşeleri haç kollarının eksenini dik keser. Ön ve arka yüzü bezemesizdir. Orta Bizans Dönemi. Yıldırım, 2017, 111
13. Pandantif Haç, Demir, Yük: 4,1 cm. Gen: 2,8 cm. Kal: 0,5 cm., 8357, Kilise A A22, 2008) Tanım: Dörtgen kesitli olan eser döküm tekniğinde yapılmıştır ve korozyonludur. Latin haçı formunda üretilmiş, dikey haç kolunun üst kısmı kısa, alt kısmı uzun, yatay haç kolları birbirine eşit yapılmıştır. Dikey haç kolunda olması muhtemel halka ve bağlantısı görülmemektedir. Haçın iki yüzünde de bezemesi yoktur. Orta Bizans Dönemi (10-11. yüzyıl).
14. Röliker Haç, Bronz, Yük: 8,45 cm. Gen:6,5 cm. Kal: 0,6 cm., 6680, Kuzey Nekropol (Mezar 94-d, 2005) Tanım: Ön yüzü günümüze gelebilen röliker haç döküm tekniğinde yapılmıştır. Latin Haçı formunda üretilen eserin haç kolları merkezden dışa doğru genişler. Üzerinde kazıma tekniğinde yapılmış Çarmıhta İsa figürü yer alır. İsa'nın başında haç motifli halesi, el ve ayakla-

rında çivi izleri görülür. Dikey haç kolunun üst tarafında güneş ve ay simgesi yer alır ve aynı haç kolunun ucunda sonradan açılan bir delik bulunur. Yatay haç kollarının uç kısmında sağda Meryem solda Vaftizci Yahya vardır. İsa'nın kollarının altına yazılan Grekçe yazıda "Ἰδε ο υ(ι)ος σου/Ἰδου η μητηρσου" yazar. Yuhanna İncili 19:26-27'de bahsedilen olay "işte oğlun/işte annen" şeklinde kısaltılarak yatay haç koluna işlenmiştir. Orta Bizans Dönemi (10.-12. Yüzyıl). Schoolman 2010, 375; Lighthfoot, Koçyiğit ve Yaman 2006, 273-274, Resim:3; Yaman 2012, 339.

15. Röliker Haç, Bronz, Yük: 6 cm. Gen: 3,2 cm. Kal: 0,2 cm., 6505, Kuzey Nekropol (Mezar 94-b, 2005) Tanım: Tek yüzü günümüze gelebilen röliker haç döküm tekniğinde yapılmıştır. Latin haçı formunda yapılan eserin haç kolları merkezden dışa doğru genişler. Üzerinde bezeme olmayan eser sadedir. Orta Bizans Dönemi (10-11. yüzyıl). Lighthfoot, Koçyiğit ve Yaman 2006, 273-274; Schoolman 2010, 375- 377; Yaman 2012, 336
16. Röliker Haç, Bronz, Yük: 5,4 cm. Gen: 3,9 cm. Kal: 0.4 cm., AMR18-19, İç Sur (İS-9, 2018) Tanım: Tek yüzü günümüze gelebilen röliker haç döküm tekniğinde yapılmıştır. Dikey haç kolunda bir halka bulunur. Aynı haç kolunun alt tarafı kırıktır. Yatay haç kolun bir yüzünde sonradan yapıldığı düşünülen delik vardır. Deforme olan haç bezemesizdir. Orta Bizans Dönemi. Yılmazşar ve Demirel-Gökalp 2021, 1028 ve 1044.
17. Tören Haçı, Bronz, Yük: 21 cm. Gen: 6 cm. Kal: 0.2 cm., 7927, Kilise A (A24, 2007) Tanım: Yassı olan eser döküm tekniğinde yapılmıştır ve günümüze kırık olarak ulaşmıştır. Boyutu itibariyle tören haçı olabilecek nitelikteki kırık parçanın altında tören sırasında taşındığı nesneye takılan kısım vardır. Dolayısıyla kırık parça haçın dikey kolunun alt tarafıdır. Mevcut parçadan yola çıkarak haç kollarının merkezden uca doğru genişlediği söylenebilir. Üzerinde kazıma tekniğiyle yapılan çizgisel bir bezeme bulunmaktadır. Orta Bizans Dönemi (10-11. yüzyıl). Ivison, 2010, 331-333.
18. Tören Haçı Bronz Yük: 10,2 cm. Gen: 3,2 cm. Kal: 0.2 cm., 7407 Kilise A, (A21, 2006) Tanım: Yassı olan eser döküm tekniğinde yapılmıştır. Eser günümüze tam olmayan tek haç kolu şeklinde kırık olarak ulaşmıştır. Mevcut parça haç kollarının merkezden uca doğru genişlediği izlenimi verir. Haç kolunun merkeze yakın kısımda kazıma tekniğinde yapılmış dairesel bezeme yer alır. Eserin arka yüzü düz ve bezemesizdir. Orta Bizans Dönemi (10-11. yüzyıl).
19. Takdis Haçı, Bronz, Yük: 8,50 cm. Gen: 3 cm. Kal: 0,3 cm., 8472, Kilise A (A20, 2009) Tanım: Yassı olan haç döküm tekniğinde yapılmıştır ve günümüze tam ulaşamamıştır. Üç parça halinde olan ve yatay haç kollarından birisi yoktur. Latin haçı formunda, dikey haç kolu diğerlerine oranla uzun olan haçın aynı haç kolunun alt tarafında bir delik bulunur.

Belirli yerlerde korozyon olan haçın bezemesi bulunmamaktadır. Orta Bizans Dönemi (10-11. yüzyıl).

20. Takdis/Adak Haçı, Bronz, Yüksek: 6 cm. Gen: 3 cm. Kal: 1 cm., 8045, Kilise A (A22, 2007) Tanım: Yassı olan eser döküm tekniğinde yapılmıştır. Kırık olan eserin günümüze gelen bölümü haç kolunun uç kısmıdır. Kırık olan haç parçasının kalınlığı ve ağırlığı diğer eserlere nazaran fazladır. Ön yüzde haç kolunun kenarları kazıma tekniğinde yapılan bordürle çevrelenmiştir. Bordürün üzerinde yer alan bezemeler çizgiseldir. Haçın arka yüzü düz ve bezemesizdir. Orta Bizans Dönemi (10-11. yüzyıl).
21. Tören/Takdis/Adak Haç Parçası Bronz Yüksek: 6,5 cm. Gen: 4.4 cm. Kal: 0,3 cm., 7284, Kilise A, A21, 2006) Tanım: Yassı olan haç döküm tekniğinde yapılmıştır ve günümüze tam ulaşamamıştır. Mevcut kısım haçın merkez bölümüdür. Ön yüzde, kazıyarak yapılmış izler, iki haç kolundan çapraz bir şekilde gelen ve alt kolda birleşen, birleştikleri yerde ise yatay düzlemde keşişen bir hatla sonlanır. Merkezde, bu izlerin orta kısmında dairesel olduğu düşünülen bir başka iz görülür ve üst kolda 'V' şekli mevcuttur. Bu nedenle haçın aplike edilmiş olabileceği düşünülmektedir. Haçın arka yüzü düz ve bezemesizdir. Orta Bizans Dönemi (10-11. yüzyıl).

KAYNAKÇA

- Acara-Eser 2010, Acara-Eser, M., "Hristiyanlıkta Haç Kültü ve Ankara Anadolu Medeniyetleri Müzesi Koleksiyonunda Bulunan Bir Grup Haç", Bizans ve Çevre Kültürler Prof. Dr. Yıldız Ötügen'e Armağan, (eds. S. Doğan-M. Kadiroğlu), İstanbul, 27-43.
- Acara-Eser 2015, Acara-Eser, M., "Komana Kazısı Metal Buluntularından Bir Grup: Röliker Haç", Komana Ortaçağ Yerleşimi, (eds. D. B. Erciyas-M. N. Tatbul), İstanbul, 167-180.
- Acara-Eser 2019, Acara-Eser, M., "Objects from Daily Life at Komana: Jewelry", Komana Small Finds, (eds. D. B. Erciyas-M. Acara-Eser), İstanbul, 77-103.
- Altun 2020, Altun, F. İ., "Bandırma Arkeoloji Müzesi'nde Yer Alan Bizans Dönemine Ait Bronz Haçlar", DEÜ Edebiyat Fakültesi Dergisi, 7, 1, 133-151.
- Aydın 2009a, Aydın, A., "Türkiye Müzelerindeki Suriye Tipi Rölikerler", Sanat Tarihi Dergisi, C. XVIII, 1, 1-23.
- Aydın 2009b, Aydın, A., "Hristiyan Dinindeki Martir-Aziz ve Rölik Kültürünün Kilikya-Isaurya Bölgesi Hristiyanlığına Yansımaları", OLBA, XVII, 63-82.
- Belke-Restle 1984, Belke, K.-Restle, M., Galatien und Lykaonien Tabula Imperii Byzantini IV, Wien.
- Böhlendorf-Arslan 2012, Böhlendorf-Arslan, B., "Das Bewegliche Inventar eines Mittelbyzantinischen Dorfes: Kleinfunde aus Boğazköy", Byzantine Small Finds in Archaeological Contexts BYZAS, (eds. B. Böhlendorf-Arslan-A. Ricci), İstanbul, 351-368.
- Carr 1997, Carr, A. W., 1997. "Popular Imagery", The Glory of Byzantium. The Metropolitan Museum of Art, New York.
- Cleymans-Talloe 2018, Cleymans, S.-Talloe, P., "Protection in Life and Death: Pendant Crosses from the Cemetery of Apollo Klarios at Sagalassos, Turkey", European Journal of Archaeology, 21, 2, 280-298.
- Cotsonis 1994, Cotsonis, J. A., Byzantine Processional Crosses. Dumbarton Oaks Byzantine Collection Publications, No. 10, Washington.
- Çakmakçı 2021, Çakmakçı, Z., "Thyateira Kazısı Bizans Dönemi Madeni Buluntuları", THYATEIRA I, (eds. E. Akdeniz-B. Gür-N. Akıllı), İzmir.
- Demirel-Gökçalp 2016, Demirel-Gökçalp, Z., "Kütahya Müzesindeki Bazı Maden Eserler", Kütahya Müzesi 2015 Yıllığı. 50.Yıl Anısına, 41-268.
- Demirel-Gökçalp et al. 2016, Demirel-Gökçalp, Z.-Erel, A. C.-Tsvikis, N.-Uygun-Yazıcı, S., "2015 Yılı Amorium Kazısı", 38. Kazı Sonuçları Toplantısı, 3, 451-460.

- Demirel-Gökalkp et al. 2019, Demirel-Gökalkp, Z.-Erel, A. C.-Tsvikis, N.-Yılmazyaşar, H.-Kurt, M., "2018 Yılı Amorium Kazısı", 41. Kazı Sonuçları Toplantısı, 3, 567-578.
- Demirel-Gökalkp et al. 2022, Demirel-Gökalkp, Z.-Erel, A. C.-Tsvikis, N.-Yılmazyaşar, H.-Kurt, M., "2019 ve 2020 Yılı Amorium Kazıları", 2019 ve 2020 Yılı Kazı Çalışmaları, 4, 567-518.
- Demirel-Gökalkp 2021, Demirel-Gökalkp, Z., "Amorium Kazılarında Bulunan Styluslar", TÜBA-KED, 23/2021, 99-117.
- Elyiğit 2022, Elyiğit, U., "Bursa Arkeoloji Müzesi'ndeki Madeni Haç Örnekleri", Art-Sanat, 18, 173- 200.
- Erel 2022, Erel, A. C., "Amorium Antik Kenti, Yukarı Şehir, Bazilika B", Türkiye'de Bizans Çalışmaları. Yeni Araştırmalar, Farklı Eğilimler, (eds. K. Durak-N. Necipoğlu-T. Uyar), İstanbul, 243-262.
- Frazer-Cutler 1991, Frazer, M. E.-Cutler, A., "Reliquary", Oxford Dictionary of Byzantium, (ed. A. Kazdan), New York, 1782-1783.
- Hamilton 1842, Hamilton W. J., Researches in Asia Minor, Pontus and Armenia with Some Account of their Antiquities and Geology, Volume I, London.
- Harrison 1991, Harrison R. M., Amorium Excavations 1990: The Third Preliminary Report, Anatolian Studies, 41, 215-229.
- Iverson 2007, Iverson, E., "Amorium in the Byzantine Dark Ages (seventh to ninth centuries)", Post-Roman Towns, Trade and Settlement in Europe and Byzantium, Vol. 2, Byzantium, Pliska, and the Balkans, (ed. J. Henning), Berlin.
- Iverson 2010, Iverson, E., "Kirche und Religiöses Leben im Byzantinischen Amorium", (eds. F. Daim-J. Drauschke), Byzanz- das Römerreich im Mittelalter, Teil 2,1 Schauplätze, Monographien des Römisch-Germanischen Zentralmuseums 84/2, 1, Mainz, 309-343.
- Iverson 2012, Iverson, E., Amorium Reports 3: The lower city enclosure finds reports and technical studies, İstanbul.
- Koçyiğit 2018, Koçyiğit, O., "Erimtan Arkeoloji ve Sanat Müzesi Bizans Dönemi Maden Haçları", Hacettepe Üniversitesi Edebiyat Fakültesi Dergisi, 35, 2, 110-121.
- Köroğlu 2004, Köroğlu, G., Anadolu Uygarlıklarında Takı, İstanbul.
- Köroğlu 2010, Köroğlu, G., "Yumuktepe Höyüğü Kazılarında Ortaçağ Takıları", 13. Ortaçağ-Türk Dönemi Kazıları ve Sanat Tarihi Araştırmaları Sempozyumu, Denizli, 417-426.
- Kurt 2022a, Kurt, M., Amorium Kazıları Beylikler ve Erken Osmanlı Dönemi sırlı seramik buluntuları, (Yayımlanmamış doktora tezi), Anadolu Üniversitesi Sosyal Bilimler Enstitüsü, Eskişehir.
- Kurt 2022b, Kurt, M., "Amorium Kenti Yukarı Şehir kazılarında 2013-2021 yıllarında bulunan Türk Dönemi madeni tarım aletleri", (ed. B. Y. Olcay Uçkan), Anadolu'da Bir Çınar, Prof. Dr. M. Erol Altınşapan 60. Yaş Armağanı içinde, Eskişehir, 331-338.
- Lightfoot-Lightfoot 2007, Lightfoot, C.-Lightfoot, M., Anadolu'da Bir Bizans Kenti Amorium, İstanbul.
- Lightfoot-Iverson 1997, Lightfoot, C. S.-Iverson, E., "The Amorium Project: The 1995 Excavation Season", Dumbarton Oaks Papers, Vol. 51, 291-300.
- Lightfoot-Mergen 1997, Lightfoot, C.-Mergen, Y., "1996 yılı Amorium Kazısı", XIX. Kazı Sonuçları Toplantısı, II, 343-366.
- Lightfoot et. al. 2006, Lightfoot, C.-Koçyiğit, O.-Yaman, H., "Amorium Kazısı, 2005", 28. Kazı Sonuçları Toplantısı I, 271-294.
- Lightfoot et. al. 2007, Lightfoot, C.-Koçyiğit, O.-Yaman H., "Amorium Kazısı, 2006", 29. Kazı Sonuçları Toplantısı I, 443-466.
- Lightfoot et. al. 2008, Lightfoot, C.-Iverson, E.-Şen, M.-Yaman H., "Amorium Kazısı, 2007", 30. Kazı Sonuçları Toplantısı I, 201-226.
- Lightfoot et. al. 2009, Lightfoot, C.-Iverson, E.-Koçyiğit, O.-Şen, M., "Amorium Kazısı, 2008", 31. Kazı Sonuçları Toplantısı I, 133-158.
- Lightfoot et. al. 2010, Lightfoot, C.-Tsvikis, N.-Foley, J., "Amorium Kazıları 2009", 32. Kazı Sonuçları Toplantısı, 47-68.
- Maremveliotaki 2002, Maremveliotaki, E., "Copper-alloy Pectoral Cross", Everyday Life in Byzantium, Byzantine Hours. Works and Days in Byzantium. Haz. Demetra Papanikola-Bakirtzi, Athens, 499.
- Maniotis-Demirel-Gökalkp 2021, Maniotis, E.-Demirel-Gökalkp Z., Ring Pommeled Sword from Amorium, Sanat Tarihi Dergisi, 30, 2, 1281-1299.
- Okuyucu 2023, Okuyucu, D., "Erzurum Arkeoloji Müzesinde Bulunan Bizans Dönemine Ait Bir Grup Madeni Haç", Art-Sanat, 19, 365-392.
- Özdemir-Öztaşkın 2009, Özdemir, H.-Öztaşkın G. K., "Denizli Arkeoloji Müzesi'nde Yer Alan Bizans Dönemi Maden Haçlarından Bir Grup", XIII. Ortaçağ ve Türk Dönemi Kazıları ve Sanat Tarihi Araştırmaları Sempozyumu Bildirileri, Denizli, 489-499.
- Paisidou 2002, Paisidou, M., "Copper-alloy Pectoral Cross", Everyday Life in Byzantium, Byzantine Hours. Works and Days in Byzantium, (ed. D. Papanikola-Bakirtzi), Athens, 500.
- Linscheid 2004, Linscheid, P., "Middle Byzantine Textiles from Amorium, Anatolia", Archaeological Textiles Newsletter, 38, 7-25.

- Linscheid 2007, Linscheid, P., "Middle Byzantine Textiles from Excavations at Amorium, Turkey", (eds. A. de Moor, C. Fluck), *Methods of Dating Ancient Textiles of the 1st Millennium AD from Egypt and Neighbouring Countries. Proceedings of the 4th Meeting of the Study Group 'Textiles from the Nile Valley'*, Antwerp, 16-17 April 2005, Tiel, 88-96.
- Linscheid 2012, Linscheid, P., *Middle Byzantine Textile Finds from Amorium. Byzantine Small Finds in Archaeological Contexts*, (eds. B. Böhlendorf-Arslan-A. Ricci), *BYZAS*, 15, 343-350.
- Pitarakis 2006, Pitarakis, B., *Les Croix-Reliquaires Pectorales Byzantines En Bronze*, Paris.
- Podskalsky 1991, Podskalsky, G., "Cross", *Oxford Dictionary of Byzantium*, (ed. A. Kazdan), 1, New York.
- Schoolman 2010, Schoolman, M. E., *Kreuz und kreuzförmige Darstellungen in der Alltagskultur von Amorium. Byzanz-Das Römerreich Im Mittelalter*, 2, 1, 373-386.
- Siddiki 2023, Siddiki, F. İ., "Balıkesir Kuva-yi Milliye Müzesi Koleksiyonundaki Bizans Dönemi Bronz Röliker Haçlar", *Art-Sanat*, 20, 561-588.
- Tsivikis 2021, Tsivikis, N., "Amorium and the Ever-Changing Urban Space: From Early Byzantine Provincial City to Middle Byzantine Provincial Capital", *Space And Communities In Byzantine Anatolia*, (eds. N. D. Kontogiannis-T. B. Uyar), İstanbul, 191-218.
- Uygun-Yazıcı 2023a, Uygun-Yazıcı, S., "1204'teki Latin İstilası: İki Rölik ve Sekiz Yüzyıllık Serüven", *Haçlı Seferleri Avrupa'dan Latin Doğu'ya Tarih Yazımı, Tasvirler Ve İlişkiler, Çanakkale*, 183-197.
- Uygun-Yazıcı 2023a, Uygun-Yazıcı, S., "1204'teki Latin İstilası: İki Rölik ve Sekiz Yüzyıllık Serüven" *Haçlı Seferleri Avrupa'dan Latin Doğu'ya Tarih Yazımı, Tasvirler Ve İlişkiler. Paradigma Akademi Yayınları. Çanakkale*, 183-197.
- Ünal-Çakmakçı 2023, Ünal, C.-Çakmakçı, Z., "Halük Perk Müzesi'nden Meryem ve Çocuk İsa Betimli Bir Grup Röliker Haçın İkonografik Bakımdan Değerlendirilmesi", *Art-Sanat*, 20, 667-701.
- Ünlüler 2019, Ünlüler, Y., *Kapadokya Bölgesi Müzelerindeki Bizans Dönemine Ait Madeni Haçlar*, (Yayımlanmamış Yüksek Lisans Tezi), Necmettin Erbakan Üniversitesi Sosyal Bilimler Enstitüsü, Konya.
- Yaman 2012, Yaman, H., *Small Finds for the Dating of a Tomb at Amorium. Byzantine Small Finds in Archaeological Contexts*, (eds. B. Böhlendorf-Arslan-A. Ricci), *BYZAS*, 15, 331-342.
- Yıldırım 2017, Yıldırım, B., *Amorium Kazıları Büyük Mekan Maden Buluntuları*, (Yayımlanmamış Yüksek Lisans Tezi), Anadolu Üniversitesi Sosyal Bilimler Enstitüsü, Eskişehir.
- Yılmazyaşar-Gökalp 2021, Yılmazyaşar H.-Demirel-Gökalp Z., *Amorium'da Yukarı Şehir İç Sur Kazıları (2014-2018)*, *Anadolu Üniversitesi Sosyal Bilimler Dergisi*, 21, 4, 1017-1050.

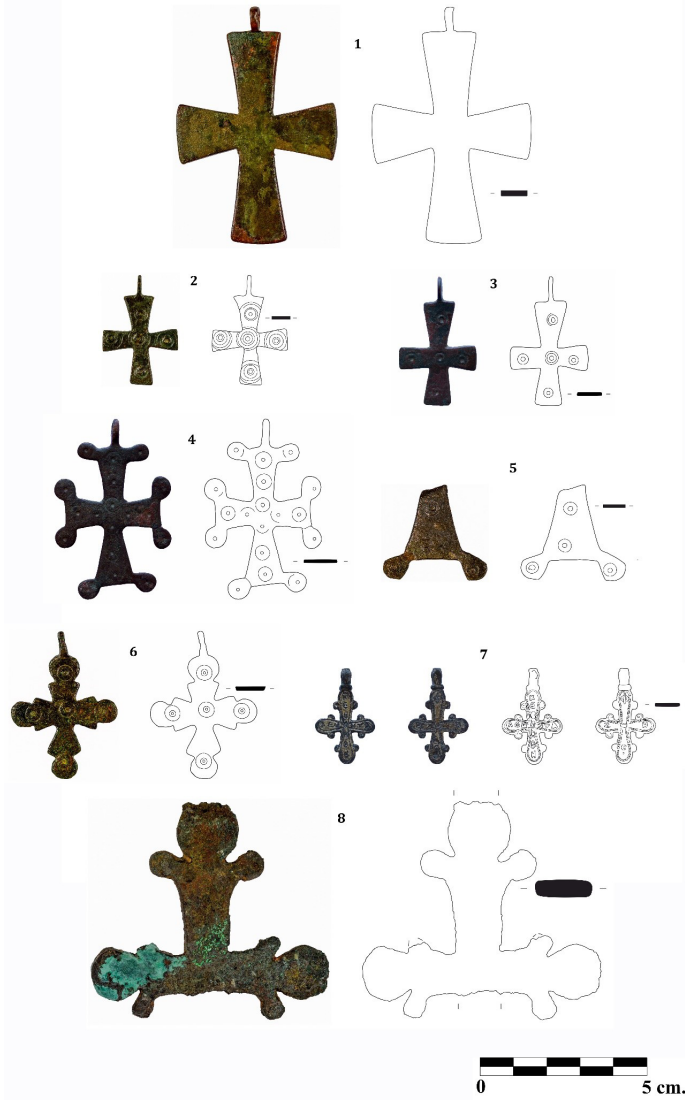


Fig. 3. Pandantif Haçlar

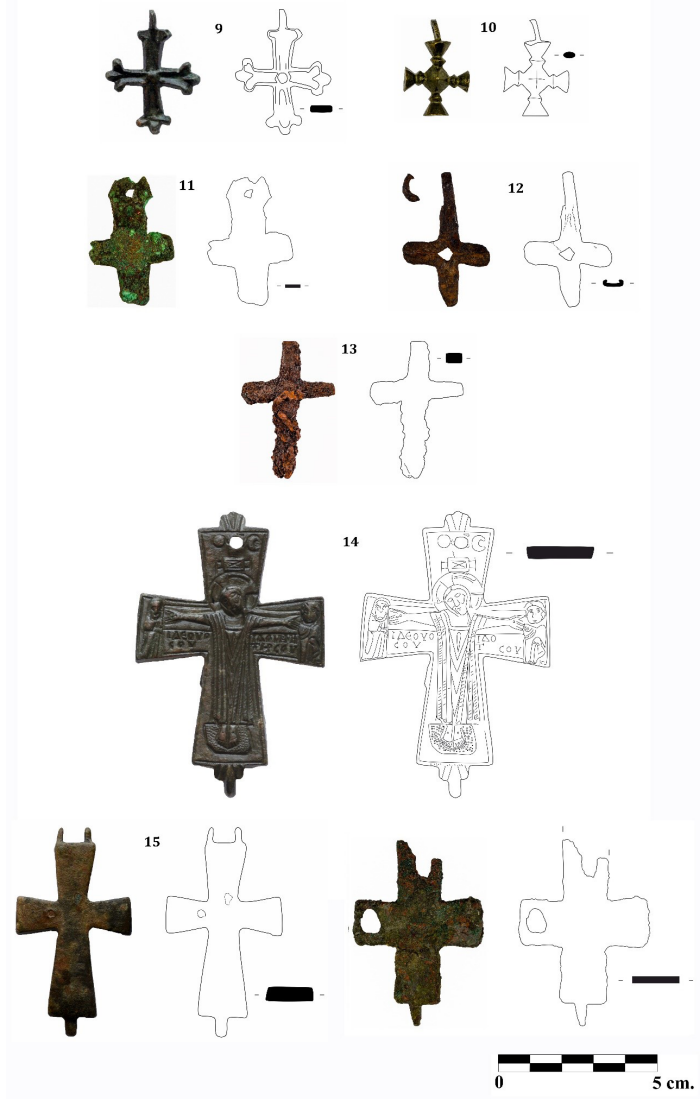


Fig. 4. Pandantif ve Röliker Haçlar

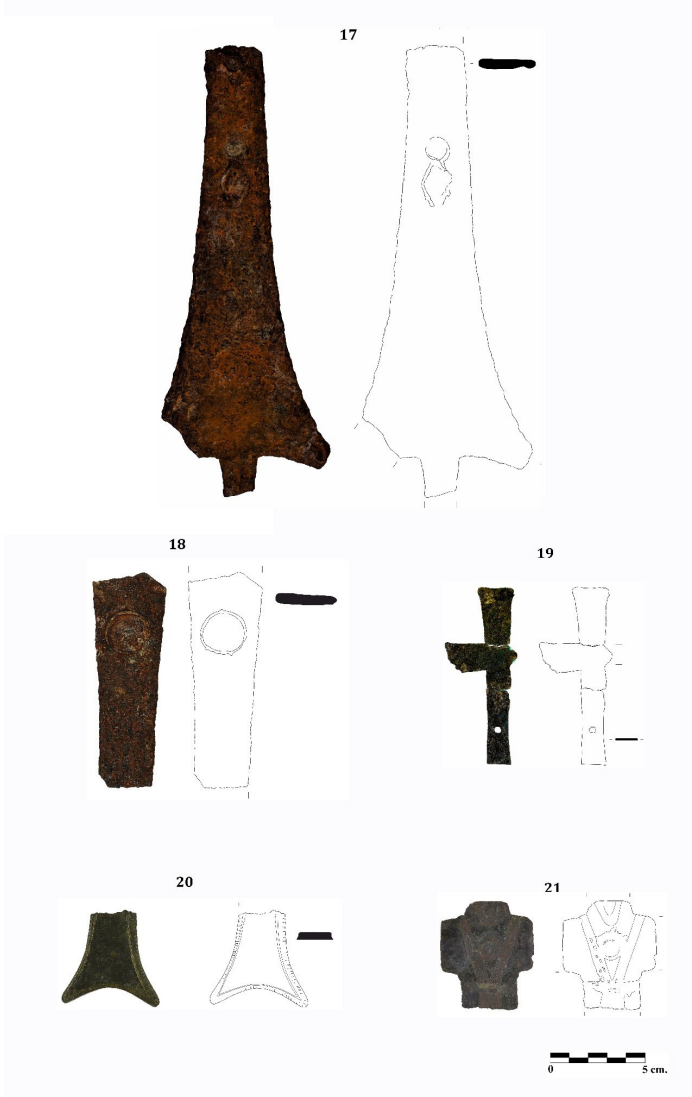


Fig. 5. Tören/Takdis/Adak Haçı Parçaları