

Mihrali Bey Konağı

Mihrali Bey Mansion

Salime Bera Kemikli 

Dr. Öğr. Üyesi, Sivas Cumhuriyet Üniversitesi, İlahiyat Fakültesi, İslam Tarihi ve Sanatları Bölümü, Sivas, Türkiye

Assistant Professor, Sivas Cumhuriyet University, Faculty of Theology, Department of Islamic History and Arts, Sivas, Türkiye

berakemikli@gmail.com | <https://orcid.org/0000-0002-8670-0491>

Article Type / Makale Tipi

Research Article / Araştırma Makalesi

DOI: 10.31591/istem.1536753

Article Information / Makale Bilgisi

Received / Geliş Tarihi: 21.08.2024

Accepted / Kabul Tarihi: 24.10.2024

Published / Yayın Tarihi: 31.12.2024

Cite as / Atıf: Kemikli, Salime Bera. "Mihrali Bey Konağı". *İstem* 44 (2024), 391-414.

<https://doi.org/10.31591/istem.1536753>

Plagiarism / İntihal: *This article has been reviewed by at least two referees and scanned via a plagiarism software. / Bu makale, en az iki hakem tarafından incelendi ve intihal içermediği teyit edildi.*



Copyright / Telif Hakkı: *"Authors retain the copyright of their works published in the journal, and their works are published under the CC BY-NC 4.0 license. / Yazarlar dergide yayınlanan çalışmalarının telif hakkına sahiptirler ve çalışmalarını CC-BY-NC 4.0 lisansı altında yayımlanır."*

Mihrali Bey Konađı

Öz

Anadolu şehirlerinden Sivas, tarihi ve kültürel mirasıyla dikkat çeken önemli merkezlerden biridir. Şehir, geçmişten günümüze kadar uzanan köklü bir tarihi ve bu tarihin izlerini taşıyan mimari eserleriyle tanınmaktadır. Bu tarihi dokuyu oluşturan unsurlardan biri de şehrin konaklarıdır. Bu konaklar hem mimari açıdan hem de bölgenin sosyo-kültürel yaşamına dair önemli bilgiler sunmaktadır. Geleneksel konutlarla alakalı yapılacak olan kültürel çalışmalar yapıların tarihi dokusunun korunmasına ve restorasyonuna katkıda bulunarak kültürel mirasın geleceğe taşınmasına imkân sağlamaktadır. Nitekim konaklarla alakalı yapılan çalışmalar toplumsal hafızayı canlı tutmaktadır ve kültürel mirası anlamak isteyenler için de birer kaynak niteliğindedir. Bu bağlamda Sivas'ta yer alan Mihrali Bey Konađı'nın önemi bilhassa vurgulanmalıdır. 93 Harbi'nin önemli isimlerinden birisi olan Mihrali Bey tarafından inşa ettirilen bu konak, Sivas'ın kültürel ve tarihi değerlerini anlatan bir eserdir. Bu itibarla, Mihrali Bey Konađı'nın korunması ve incelenmesi önem arz etmektedir. Mihrali Bey Konađı, Sivas'ın yerel mimarisıyla olan benzerliğiyle dikkat çekmektedir. 1889 yılında inşa edilen konak iki katlı olarak tasarlanmıştır. Konađın mimarisi ve süslemeleri, dönemin estetik anlayışını yansıtan detaylarla bezenmiştir. Özellikle birinci kattaki sofanın ahşap tavanında yer alan süslemeler, Konađın sanat değerini ön plana çıkaran unsurlardan birisidir. Bu kısımda kullanılan motifler, dönemin estetik anlayışını ve sanat zevkini yansıtmaktadır. Mihrali Bey Konađı'nın bu özellikleri, onun korunması ve gelecek nesillere aktarılmasının önemini ortaya koymaktadır. Bu makalede, Mihrali Bey Konađı'nın onarım süreçlerine ve tarihi serüvenine değinilmiştir. Ayrıca, Mihrali Bey Konađı'nın bir yandan mimarisi ve süslemesi de ele alınmıştır. Nihai olarak, Mihrali Bey Konađı'nın tarihi ve sanat değeri ortaya konmaya çalışılırken öte yandan Sivas'ın kültürel mirasındaki yeri vurgulanmıştır.

Anahtar Kelimeler: Türk İslam Sanatları Tarihi, Sivas, Konut Mimarisi, Mihrali Bey Konađı, Tezyinat.

Mihrali Bey Mansion

Abstract

The city of Sivas, one of the prominent centers in Anatolia, stands out with its historical and cultural heritage. The city is renowned for its deep-rooted history that extends from the past to the present and its architectural structures that trace this history. One of the elements that constitute this historical texture is the city's mansions. These mansions provide significant insights not only in terms of architecture but also regarding the socio-cultural life of the region. Cultural studies related to traditional houses contribute to the preservation and restoration of these historical structures, thereby enabling the cultural heritage to be preserved for future generations. Indeed, studies on these mansions help to keep social memory alive and serve as resources for those who wish to understand cultural heritage. In this context, the importance of Mihrali Bey Mansion, located in Sivas, must be particularly emphasized. This mansion, constructed by Mihrali Bey, one of the significant figures of the Russo-Turkish War of 1877-78, is a work that conveys the cultural and historical values of Sivas. In this regard, the preservation and study of the Mihrali Bey Mansion are of significant importance. The mansion is notable for its resemblance to Sivas's local architecture. The mansion, built in 1889, was designed as a ground floor and one upper floor. The architecture and decorations of the mansion are adorned with details reflecting the aesthetic understanding of the period. The decorative elements on the wooden ceiling of the sofa on the first floor, in particular, are among the features that emphasize the artistic value of the mansion. The motifs used in this section reflect the aesthetic understanding and tastes of the period. These features of Mihrali Bey Mansion underscore the importance of its preservation and transmission to future generations. This article discusses the restoration processes and historical journey of Mihrali Bey Mansion. Moreover, the architecture and decoration of the Mihrali Bey mansion have also been examined. Ultimately, while the historical and artistic value of Mihrali Bey Mansion has been highlighted, its place within the cultural heritage of Sivas has also been emphasized. Indeed, this structure is one of the valuable buildings that should be preserved and transmitted to future generations as part of the city's cultural heritage.

Keywords: History of Turkish-Islamic Art, Sivas, Housing Architecture, Mihrali Bey Mansion, Ornament.

Giriş

Türk tarihinde pek çok kahraman, zorlu dönemlerde gösterdikleri cesaret ve kararlılıkla milletin gönlünde taht kurmuştur. Bu kahramanlardan birisi olan Mihrali Bey, Tiflis'in Dervaz köyünde başlayan ve Osmanlı topraklarında devam eden mücadeleyle dolu hayatıyla öne çıkmaktadır. Babasının cenazesi için verdiği mücadeleyle baş gösteren direniş, Osmanlı-Rus Savaşı'ndaki kahramanlıkları ile taçlanmıştır. Onun şiirlere konu olan hayatı, vatan sevgisinin ve inanç uğruna verilen mücadelenin unutulmaz bir örneğini sunmaktadır.¹

Mihrali Bey, Tiflis'in Dervaz köyünde 1844 yılında doğmuştur. Babası Memili Ağa, annesi ise Memili Bey'in ikinci eşi Hasne Hanım'dır. Kardeşleri İsa, Ali, Kezban, Huri ve Memili Bey'in diğer eşinden oğlu Mehmed Ali'dir. Mihrali Bey'in ailesi Karapapak Türkleri'ne mensuptur.² Mihrali Bey henüz 17 yaşındayken babası vefat etmiştir. Ruslar idaresi altındaki Müslümanlara yönelik baskılar sebebiyle Mihrali Bey'in babasının cenazesi İslamî adetlere uygun olarak defnedilmek yerine Hristiyan mezarlığına gömülmüştür. Bu duruma karşı çıkan Mihrali Bey Rus nöbetçileri öldürerek, babasının na'sını Müslüman mezarlığına defnetmiştir. Ruslara karşı başlattığı bu direniş, Mihrali Bey'in hayatında dönüm noktası niteliğindedir. O, bu olaydan sonra 93 Harbi'ne kadar kaçak hayatı yaşamıştır.³

Mihrali Bey, 1877-1878 Osmanlı-Rus savaşı sırasında Ahmet Muhtar Paşa'nın affıyla Osmanlı ordusuna katılarak binbaşı rütbesi almış ve Kars savunmasında önemli başarılarla imza atmıştır. Kendisine verilen diğer görevlerin de üstesinden gelerek beşinci rütbeden Mecidiye nişanıyla ödüllendirilmiştir. Savaş sonrası Sivas'a yerleşen Mihrali Bey, burada yaşadığı sorunlar ve Ermeniler'in şikâyetleri üzerine iki yıl tutuklu kalmıştır. 1892 yılında Sivas'ta 40. Hamidiye Alayını kurmuş ve kaymakam rütbesi almıştır. 1905'te Yemen'deki isyanlar sırasında bu alayı yönetmiş ve gösterdiği başarılar vesilesiyle miralay rütbesine yükselmiştir. Aynı sene 4 Aralık 1905'te Yemen'in Sûku's-selâs köyünde vefat etmiştir.⁴

Mihrali Bey'in yaşamı Osmanlı Devleti'ne hizmetleri ve askerî başarılarıyla geçmiştir. Fakat onu askerî başarılarından hareketle sadece bir askerî lider olarak görmemek gerekir. Çünkü hayatına dair anlatılagelen bilgiler, onun aynı zamanda kültürel bir figür olarak da anılmasını sağlamıştır. Nitekim onun hayatı, kahramanlık öyküleri, yerel direniş hareketleri ve zorluklarla mücadelesi gibi temalarla destanlarda, şiirlerde ve türkülerde işlenmiştir.⁵ Akademik anlamda da Mihrali Bey hakkında çalışmalar gerçekleştirilmiştir. Yapılan bu çalışmalar Mihrali Bey'in tarihi

¹ Fahrettin Kırzıođlu, *Edebiyatımızda Kars* (İstanbul: Işık Matbaası, 1958), 39. bk. Dođan Kaya, *Bir Destan Kahramanı Mihrali Bey* (Bakü: 2001).

² bk. Cengiz Çakalođlu, *Yemen'den Dönemeyen Bir Karapapak: 40. Hamidiye Süvari Alayı Komutanı* (İstanbul: Kitabevi, 2011), 1-3.

³ Rıfka Yazıcı, *93 Harbinin Ünlü Kahramanlarından: Mihrali*, Türk Yurdu 9 (Eylül 1988), 6.

⁴ bk. Çakalođlu, *Yemen'den Dönemeyen Bir Karapapak: 40. Hamidiye Süvari Alayı Komutanı*, 23-210.

⁵ Mihrali Bey'le alakalı yazılan bazı destanlar için bk. Kaya, *Bir Destan Kahramanı Mihrali Bey*, 46-62.

ve kültürel önemini anlamak için önemlidir.⁶

Mihrali Bey'in Sivas'ta ikamet ettiği sırada yaptırdığı konak dikkate değer bir yapıdır. Konağın sahibi Mihrali Bey'in kahramanlığı ve biyografisi, bu yapıyı sıradan bir konuttan öteye taşıyarak tarihsel bir sembol haline getirmektedir. Nitekim bu ve bunun gibi yapılar, önemli olayların hatırlanmasına katkıda bulunurken toplumsal belleğin de canlı tutulmasına yardımcı olmaktadır. Aynı zamanda konağın kahraman olarak addedilen birisine ait olması yerel halk için de aidiyet ve kimlik duygusunu da pekiştirir mahiyettedir. Bu bakımdan Mihrali Bey'in Konağı sadece fiziksel bir yapı değil, o kişinin değerleri ve topluma yaptığı katkıların da bir yansıması olarak kültürel bir miras niteliği taşımaktadır. Bu özellikleri sebebiyle Mihrali Bey Konağı'nın korunması arz etmektedir.

Mihrali Bey Konağı hakkındaki bilgilere Kübra Karabulut Ay tarafından hazırlanan *Sivas'ta Geleneksel Konut Mimarisi* adlı doktora tezinde yer verilmiştir.⁷ Ay'ın bahsi geçen bu çalışmasında, Sivas ilindeki pek çok konağın mimarisine ve bezemesine yer verilmiştir. Ancak, Mihrali Bey Konağı'nın tarihi ve kültürel önemini tam anlamıyla ortaya koyabilmek için daha detaylı bir çalışma yapılması gerekmektedir. Bu doğrultuda konağın geçmişine dair daha kapsamlı bilgi elde edebilmek amacıyla arşiv belgelerine başvurulmuştur. Bu belgeler, konağın tarihsel süreç içindeki rolünü ve değişimlerini daha iyi anlayabilmemizi sağlayan mühim kaynaklardır. Bizim çalışma konumuz Mihrali Bey Konağı'nın sanat tarihi yönünden ele alınmasıdır. Bu makalede Mihrali Bey Konağı'nın tarihi serüveni, mimari ve bezeme anlayışının ortaya konması amaçlanmaktadır. Konağın onarım serüvenine ilişkin bilgiler için Sivas İl Özel İdaresi'ndeki ve Sivas Kültür Varlıklarını Koruma Kurulu'ndaki arşiv verilerine başvurulmuştur. Daha önce detaylı olarak çalışılmayan Mihrali Bey Konağı'nın ilim ve sanat dünyasına tanıtılması amaçlanmaktadır.

1. Mihrali Bey Konağı'nın Tarihçesi

Mihrali Bey Konağı, 1889 yılında Sivas ili, Ulaş ilçesine bağlı olan Acıyurt Köyü'nün⁸ Konak mezrasında Mihrali Bey tarafından yaptırılmıştır.⁹ Konak, 151 ada, 23 parselde kayıtlıdır.¹⁰ Gültekin Memilioğlu, 1999 yılında konutun tescillene-

⁶ Örneğin Mihrali Bey hakkında yapılan yüksek lisans tezi için bk. Selma Ölçer, *Mihrali Bey* (Çanakkale: Çanakkale Onsekiz Mart Üniversitesi, Sosyal Bilimler Enstitüsü, Yüksek Lisans Tezi, 1998).

⁷ İlgili çalışma için bk. Kübra Karabulut Ay, *Sivas'ta Geleneksel Konut Mimarisi* (Kayseri Erciyes Üniversitesi, Sosyal Bilimler Enstitüsü, Doktora Tezi, 2020).

⁸ Acıyurt Köyü halkı, 93 Harbi'nden hemen sonra Mihrali Bey önderliğinde Tiflis'den göç etmişlerdir. bk. Doğan Kaya, *Acıyurtlu Halk Şairleri* (Sivas: Acıyurt Köyü Kalkınma ve Dayanışma Derneği Yayınları, 1999), 5.

⁹ Sivas Kültür Varlıklarını Koruma Kurulu, *Mihrali Bey Konağı* [Eski Eserler ve Müzeler Genel Müdürlüğü Envanteri 1999], Dosya No. 58.12.10.

¹⁰ Konağın 25 metre güneyinde bir kilise kalıntısı yer almaktadır. Üç nefli bu kilisenin sağ ve sol nefleri yıkılmıştır. Tonoz örtülü olan yapıda moloz taş kullanılmıştır. Büyük bir kısmı harap halde olan kilisenin kuzey cephesinde yer alan kapının hemen üstünde haç şeklinde bir aydınlatma penceresi bulunmaktadır.

rek, koruma altına alınmasına dair bir dilekçe yazmıřtır. Bu dilekçeden sonra konađın tescillenme ve onarım çalıřmalarının bařladıđı arřiv belgelerinden anlařılmaktadır. İlgili dilekçeden sonra konut, Sivas Múze Múdürlüğü tarafından incelemeye alınmıřtır. Arkeolog Musa Törnük ve Arkeolog Enver Akgün tarafından konak tahkik edilmiřtir. Yapılan tahkik sonucunda konutun mimari üřlúp ve süsleme sanatı bakımından Sivas'ta bulunan eserler arasında önemli bir konuma sahip olduđu ifade edilmiřtir.¹¹ Bunun üzerine aynı yıl konut 2863 sayılı Kúltür ve Tabiat Varlıklarını Koruma kapsamına girmesi sebebiyle tescillenmiřtir.¹²

Mihrali Bey Konađı'nda 1995 yılına kadar Mihrali Bey'in torunları yařamaya devam etmekteydiler.¹³ Konađın sahiplerinin İstanbul'a tařınmasından sonra boř kalan konutta bakımsızlık sebebiyle tahribat görúlmektedir. Tahribat oluřunca 2002 senesinde restore edilmesi talep edilmiřtir. Ancak, eseri restore etmek yerine konađın dokusuna uygun olarak il merkezine nakledilmesi kararı alınmıřtır. Konađın merkeze 70 km uzaklıkta olması ve bulunduđu konum itibariyle restorasyondan sonra bile güvenlik açısından sıkıntı yařanma olasılıđı, bu kararın alınmasına sevk eden sebepler arasındadır. Çünkü konađın zemin katı ve birinci katlarında yer alan ařřap süslemeli ve kök boyalı tavanların tahrip olması ve çalınması ihtimali göz önünde tutulmuřtur.¹⁴

2002 yılında konađın restore edilme ve il merkezine alınması iřlemleri askıya alınmıřtır. Bilahare 2004 yılında konuttaki tahribatın daha da artmasından dolayı yeni kurul kararları dođrultusunda hareket edilmesi kanaati gündeme gelmiřtir. Bunun üzerine 2004 yılında yerinde restorasyon kararı alınmıřtır. Konađın restore edilmesi için yapının tapusu řemsettin Doymuř tarafından Sivas İl Özel İdare Múdürlüğüne 2004 yılında bedelsiz olarak hibe edilmiřtir.¹⁵ Nitekim 2000 tarihli tapu senedinden anlařılacađı üzere konak ve arsasının sahibi Mihrali Bey'in torunu řemsettin Doymuř'tur.¹⁶ Konak, halihazırda İl Özel İdaresi'nin mülkiyetindedir. 2004 yılında konak, tařıyıcı sistemin elverdiđi ölçüde, tavanlara dokunulmadan çatıda özgün malzeme ve yapım tekniđi ile restorasyon çalıřmasına tabi tutulmuřtur.¹⁷ Mihrali Bey Konađı'nın restorasyonu Sivas Bayındırlık ve İřkân Múdürlüğü kontrollüğünde 2006 yılında tamamlanmıřtır.¹⁸

¹¹ Sivas Kúltür Varlıklarını Koruma Kurulu, *Mihrali Bey Konađı* [İnceleme Raporu], Dosya No. 58.12.10.

¹² Sivas Kúltür Varlıklarını Koruma Kurulu, *Mihrali Bey Konađı* [T.C. Kúltür Bakanlığı Kayseri Kúltür ve Tabiat Varlıklarını Koruma Kurulu Kararı, 2450-4.6.1999], Dosya No. 58.12.10.

¹³ Kiřisel Görüřme, Meftúni Doymuř, 15.07.2024. Meftúni Doymuř, Mihrali Bey'in kardeři İsa Bey'in torunudur.

¹⁴ Sivas İl Özel İdaresi, *Mihrali Bey Konađı* [T.C. Sivas Valiliđi Karar ve Protokol], Dosya No. 58.12.10.

¹⁵ Sivas Kúltür Varlıklarını Koruma Kurulu, *Mihrali Bey Konađı* [İnceleme Raporu], Dosya No. 58.12.10.

¹⁶ Sivas İl Özel İdaresi, *Mihrali Bey Konađı* [Tapu Senedi], Dosya No. 58.12.10.

¹⁷ Sivas İl Özel İdaresi, *Mihrali Bey Konađı* [T.C. Kúltür ve Turizm Bakanlığı Kayseri Kúltür ve Tabiat Varlıklarını Koruma Bölge Kurulu Karar No ve Tarihi 9- 29.09.2004], Dosya No. 58.12.10.

¹⁸ Sivas İl Özel İdaresi, *Mihrali Bey Konađı* [İmar ve Kentsel İyileřtirme Múdürlüğü

Restorasyon öncesi çatı arasında kiremit kırıntularına rastlanılmıştır. Nitekim 1930'lı yıllarda düz damlı olan konağın çatısı, sonradan kırma çatılı hale getirilerek üzeri basit oluklu galvaniz sacla kaplanmıştır.¹⁹ Onarım esnasında çatı tüümüyle oluklu kiremit olarak yenilenecek tavan koruması artırılmıştır. Aşhane kısmının kırılmalı tavanları dışında tamamı yeniden yapılmıştır. Konağın sahipleri, zemin katı ikiye bölmüştür. Buna ek olarak ikinci bir merdiven eklenerek güney ve kuzeye kapılar açılmıştır. Onarımda zemin katın bölünmüş hali giderilerek, sonradan açılan kapılar kapatılmıştır. Kapılarda harap olan kısımların çürükleri giderilerek tamir edilmiştir. Yapılan onarımda tavanlara dokunulmamıştır. Üst katın tüümüyle harap olan duvarları iyileştirilmiştir. İç kısımların ve dış cephenin sıva ve boya yenilenmiştir. Öte yandan birinci katta bulunan balkon kapısı kerpiçle kapatılmıştır.²⁰ Yapılan onarım neticesinde burası eski haline çevrilerek yeniden kullanıma açılmıştır. Konağın doğu cephesinde yer alan Mihrali Bey'in oğlu Rüştü Bey'in 1930'lu yıllarda yaptırdığı tek katlı yapı restorasyon sonrasında yıkılmıştır. Rüştü Bey'in konağında herhangi bir süsleme gözlemlenmediği ifade edilmektedir.²¹



Fotoğraf 1. Mihrali Bey Konağı onarım öncesi (Fotoğraf, 2004), İl Özel İdaresi İmar Bölümü.



Fotoğraf 2. Mihrali Bey Konağı onarım sonrası (Fotoğraf, 2006), İl Özel İdaresi İmar Bölümü.

→

M.58.0.İÖİ.0.13.00.00/ (58.14.04) Sayılı Dilekçe], Dosya No. 58.12.10.

¹⁹ Sivas Kültür Varlıklarını Koruma Kurulu, *Mihrali Bey Konağı* [Eski Eserler ve Müzeler Genel Müdürlüğü Envanteri 1999], Dosya No. 58.12.10.

²⁰ Ana giriş kapısının üstünde yer alan bu balkon yapıldığı dönemde yıktırılmıştır. Bunun sebebi de küçük bir çocuğun balkondan düşerek vefat etmesidir. Sivas Kültür Varlıklarını Koruma Kurulu, *Mihrali Bey Konağı* [İnceleme Raporu], Dosya No. 58.12.10.

²¹ Sivas Kültür Varlıklarını Koruma Kurulu, *Mihrali Bey Konağı* [Eski Eserler ve Müzeler Genel Müdürlüğü Envanteri 1999], Dosya No. 58.12.10.

2009 yılında Mihrali Bey Konađı'nda, ahşap malzemelerde sorunların oluştuđu, duvarlarda çatlama ve çatıda akmalara meydana geldiđine ilişkin bir incelemede bulunulmuştur. Konađ, 2010 yılında yeniden yerinde incelemeye tabi tutulmuştur. Bu incelemeye göre, konakta ve aşhane kısımlarında ahşap malzemelerde tahribat izlenmiştir. Aşhane kısmının iç ve dış cephelerinde sıva ve boyalarında aşınmaların meydana geldiđi tespit edilmiştir. Konađın dış cephelerindeki sıvaların tamamında ve iç mekânın bazı yerlerindeki sıvalarda aşınma görülmüştür. Aşhane kısmının üzeri yağışlı havalarda su sızdırmasından dolayı yapının zarar gördüğü tespit edilmiştir (Fotoğraf 3). Bunun üzerine 2010 yılında basit onarım kararı alınmıştır. Ancak onarım yapılamamıştır. Bir sonraki onarım 2014-2015 yılları arasında tamamlanmıştır (Fotoğraf 5).²² Bilahare 2019, 2020, 2021 yıllarında onarım yapılmak istense de muhtelif sebeplerden dolayı restorasyon gerçekleştirilememiştir.



Fotoğraf 3. Aşhane kısmında görülen tahribat



Fotoğraf 4. Konađın dış cephe onarımı sırası

(Fotoğraf, 2009), İl Özel İdaresi İmar Bölümü.

(Fotoğraf, 2015), İl Özel İdaresi İmar Bölümü.



Fotoğraf 5. Konađın onarım sonrası doğu cephesi (Fotoğraf, 2015), İl Özel İdaresi İmar Bölümü.

²² Sivas İl Özel İdaresi, *Mihrali Bey Konađı* [Buruciye A.Ş. 2015/30 Sayılı iş başlangıcı ile bilgilendirme Dilekçesi ve Tespit Tutanađı], Dosya No. 58.12.10.

2. Mihrali Bey Konağı'nın Mimari Özellikleri

2.1. Yapı Malzemesi

Mihrali Bey Konağı'nın yapımında kullanılan malzemeler yapının farklı bölümlerinde işlevsel ve estetik kaygılar göz önünde bulundurularak seçilmiştir. Konutun tesisinde ağırlıklı olarak ahşap ve taş malzeme tercih edilmiştir. Bu iki temel malzeme, yapının hem strüktürel bütünlüğünü sağlamakta hem de estetik açıdan geleneksel mimari değerlerini yansıtmaktadır. Ahşap, konağın iç mekân düzenlemelerinde ve yapısal elemanlarında yoğun şekilde kullanılmıştır. Tavan, kapı, pencere, yüklük gibi unsurlarda ahşap malzeme kullanılmıştır. Ahşap çatkılı kerpiç dolgulu sistem, geleneksel Türk mimarisinde yaygın olarak kullanılan bir yapı tekniğidir. Konağın duvarlarının bir kısmı ahşap çatkılı kerpiç dolgu ile inşa edilmiştir.

Temel, konağın doğu cephesinin zemin kat duvarı ve giriş açıklığı gibi bölümlerde taş malzeme tercih edilmiştir. Konağa bitişik halde olan kütlelerin duvarlarında kullanılan malzeme kaba yonu taştır. Konağın zemin katında bulunan sofanın zemininde kullanılan malzeme ise sal taşıdır.

2.2. Yapı Elemanları

Mihrali Bey Konağı'nın yapı elemanları, geleneksel Türk mimarisinin temel unsurlarını yansıtan, işlevsel ve estetik unsurların bir arada bulunduğu bir bütünlük sergilemektedir. Konağın temeli taş malzeme ile kullanılarak inşa edilmiştir. Konağın zemininde taş ve ahşap malzemelerin kullanımı tercih edilmiştir. Ahşap çatkılı kerpiç dolgu duvarları yapının ana taşıyıcı elemanlarıdır. Duvarların dış yüzeyinde ise toprak ve tatlı kireç sıva uygulanmıştır. Aşhanenin duvarları ise kaba yonu taş malzeme ile örülmüştür. Konutta yer alan asıl giriş kapısı çift kanatlı, iç mekândaki kapılar ise ahşap olup, tek kanatlıdır. Ahşap pencereler ise giyotin ve çift kanatlı olup iki çeşittir. Konutun örtüsü, kırma çatı üzerine alaturka kiremit kaplamadır. Yapıya bitişik tek katlı kütlelerin örtüsü ise toprak damdır.

2.3. Plan Tipi

Konutun taban alanı 466,87 m², toplam inşaat alanı ise 674,64 m²'dir. Konak, iki katlı olarak tesis edilmiştir. Konağın zemin katı iç sofalı plan tipindedir. Birinci katı ise köşeleri pahlı orta sofalı plan tipindedir.

2.4. Cephe Düzeni

Konağın ana girişi, doğu cephesindedir. Zemin katta cephenin ortasında bulunan giriş açıklığı sivri kemerlidir. Taş kemerler, devşirme sütun ve başlıklara oturmaktadır. Buradan 145x210 cm boyutlarındaki çift kanatlı ahşap kapıdan sofaya giriş sağlanmaktadır. Kapının üzerinde 110x71 cm boyutlarında dikdörtgen bir aydınlatma penceresi bulunmaktadır. Cephenin zemin kat duvarı tamamen kesme taştandır. Üst kat ise ahşap çatkılı kerpiç dolgu duvar üzeri toprak ve tatlı kireç sıvalı olup üzeri boyalıdır. Üst katta çıkma şeklinde yapılan ahşaptan bir balkon yer almaktadır. Bu balkon kapısının her iki yanında birer giyotin pencere bulunmaktadır. Cepheye yer alan diğer dikdörtgen dört pencere ise 84x143 ölçüle-

rinde olup çift kanatlıdır.

Yapının kuzey cephesi zemin katı, kaba yonu tař üzeri toprak sıva ve tatlı kireç sıvalı olup boyalıdır. Bu kısımda üç pencere görölmektedir. Üst katı ise ahşap çatkılı kerpiç dolgu üzeri toprak sıva üzeri tatlı kireç sıvalı ve boyalıdır. Bu kısımda altı pencere yer almaktadır. Yapının zemin katına bitişik olan aşhane tek katlıdır. Üstü toprak damla örtülü olan aşhanenin dış cephesi kaba yonu tař ile örölmüştür. Bu kısımda derz araları muhdes çimento sıva ile doldurulmuştur. Aşhanenin kuzey cephesinde bir küçük pencere yer almaktadır.



Fotođraf 6. Mihrali Bey Konađı, Dođu Cephesi.



Fotođraf 7. Mihrali Bey Konađı, Kuzey Cephesi.

Yapının güney cephesi zemin katı, kaba yonu tař üzeri toprak sıva ve tatlı kireç sıvalı olup boyalıdır. Üst kat ise diđer cephelerdeki uygulamaya benzerdir. Zemin ve birinci katta toplam on pencere bulunmaktadır. Zemin kata bađlı aşhaneye geçiři sađlayan aralık kısmı cephesinde de üç pencere bulunmaktadır. Bu pencere-lerden ikisi 58x112, ikisi 67x112, birer adet 100x130, 112x130, 116x130 cm, dördü 84x143 cm, ikisi 101x173 cm ebatlarındadır. Bu cephede aşhane ve erzak bölümlerine geçiři sađlayan çift kanatlı ahşap kapı yer almaktadır. Ahşap kapı, 246x256 cm ebatındadır. Tek katlı olan aşhane kısmının dış cephesi kaba yonu tař duvar ile örölmüştür. Tařların aralarındaki boşluđa muhdes çimento ile derz atılmıştır.

İki katlı batı cephesi tamamen sađırdır. Üst cephe, ahşap çatkılı kerpiç dolgu duvar üzeri toprak sıva üstü tatlı kireç sıvalıdır. Yapının zemin katına bitişik tek katlı kütlelin duvarları kaba yonu tařtır. Üstü ise toprak ile örtölüdür.²³

²³ Sivas İl Özel İdaresi, *Mihrali Bey Konađı* [Mihrali Bey Konađı Restorasyon Autocad Çizimi], Dosya No. 58.12.10.



3. Mihrali Bey Konađı'nın İç Mekân Düzenlemesi

Konađın zemin katı iç sofalı plan tipindedir. Birinci katı ise köşeleri pahlı orta sofalı plan tipindedir. Zemin katta sofa ve dört oda bulunmaktadır. Konađın içinden geçişin sağlandığı aşhane kısmı, aralık ve erzak odaları da zemin kattadır. Birinci katta sofa, dört eyvan ve dört oda yer almaktadır. Bu kısımda mahallerin duvarlarda, zeminlerde ve tavanlarda kullanılan malzeme ve tekniklere değinilecektir. Öte yandan odaların içinde bulunan pencere, yüklük gibi detaylardan da söz edilecektir.

3.1. Zemin Kat İç Mekân Düzenlemesi

Konađın asıl girişı dođu cephesinde yer almaktadır. Buradaki çift kanatlı ahşap kapıdan konađın sofa bölümüne girilmektedir. Sofa bölümünün zemini sal taşı ile döşenmiştir. Tavanı ise çıtalı ahşap ters tavadır. Duvarlar, ahşap çatkılı kerpiç dolgu üzeri tatlı kireç sıvalı ve üstü boyalıdır. Sofa mahalinden erzak ve aşhane kısımlarına geçiş sağlanabilmektedir. Bu geçiş bir basamak yükseltiyle sağlanmaktadır. Sofanın her iki yanında ikişer oda mevcuttur. Bu odalara ulaşım tek kanatlı ahşap kapılarla sağlanmaktadır. Sofanın dođu kısmında yer alan üst kata ulaşımı sağlayan 18 basamaklı ahşap merdiven yer almaktadır.

Konađın dođu cephesinde yer alan asıl giriş kapısından girildiğinde güneyde kalan birinci odanın alanı 30,30 m²'dir. 100x202 cm ebatlarında tek kanatlı ahşap kapıdan ulaşım imkânının olduđu odanın zemini ahşap döşeme kaplamasıyla kaplanmıştır. Mahalin tavanı ahşap çıtalıdır. Tavanın ortasında ahşap göbek yer almaktadır. Odada çift kanatlı, 67x112 cm ölçülerinde ahşap dört pencere bulunmaktadır. Odada ahşap bir yüklük ve alçı bir şerbetlik mevcuttur. Odanın kuzey duvarında sergen ahşap bir raf vardır (Fotoğraf 10). Sofanın güney cenahında yer alan diđer odanın alanı 25.20 m²'dir. Bu mahalın zemini ahşap döşeme kaplamalı, tavanı ise çıtalı ahşap ters tavadır. Odanın dođu duvarında ahşap bir yüklük ve batı duvarında bir ocak bulunmaktadır. 58x112 cm ebatlarında çift kanatlı iki ahşap pencere mahalın güney duvarında yer almaktadır. Ahşap sergen raflar ise odanın ku-

zey ve batı duvarlarındadır (Fotoğraf 11).

Sofanın batı cenahında yer alan ilk odanın alan ölçüsü 35.70 m²'dir. Bu odaya 104x200 cm ebatlarında tek kanatlı ahşap kapı ile ulaşım sağlanmaktadır. Buranın zemini ahşap döşeme kaplamalı, tavanı da çıtalı ahşap tavadır. Mahalde 67x112 cm ebatlarında üç ahşap pencere yer almaktadır. Bu bölümde alçı bir şerbetlik ile alçı bir lambalık mevcuttur (Fotoğraf 12). Bu odanın hemen yanında yer alan diđer odanın alanı 19.70 m²'dir. Bu odanın zemini sal taşı ile döşenmiştir. Mahalin duvarları tatlı kireç sıvalı ve boyalıdır. Tavanı ise ahşap çıtalı ters tavadır. Burada 50x70 cm ebatlarında iki ahşap pencere yer almaktadır. Odanın batı duvarında bir kara ocak yer almaktadır (Fotoğraf 13).



Fotoğraf 10. Oda 4



Fotoğraf 11. Oda 3



Fotoğraf 12. Oda 2



Fotoğraf 13. Oda 1

Sofadan erzak ve aşhane kısmına ulaşım tek kanatlı ahşap bir kapıdan sağlanmaktadır. Erzak ve aşhane mahallerine aralık kısmından geçilmektedir. Aralık mahalinin alanı 59 m²'dir. Alanın zemini traverten döşemeye kaplanmıştır. Tavanı ahşap kirişlemeli tavadır. Duvarlar, kaba yonu taş üzeri tatlı kireç sıvalı ve üstü boyalıdır (Fotoğraf 14). Bu alanın batısında erzak, kuzeyinde aşhane yer almaktadır. Erzak alanına iki basamaklı traverten kaplamalı merdivenden ulaşım sağlanmaktadır. Kapı açıklığından alana giriş yapılmaktadır. Mahalin alan ölçüsü 39.80

m²'dir. Bu alanın zemini traverten döşemeyle kaplanmıştır. Duvarları kaba yonu taşla örülmüştür. Üzerinde sıva bulunmamaktadır. Odanın tavanı ahşap kirişlemeli tavadır. Odanın güney duvarında 112x30 ve 116x130 cm ebatlarında iki ahşap pencere vardır. Odanın kuzey kısmında muhdes iki lavabo bulunmaktadır (Fotoğraf 15).

Aralık mahalinden aşhaneye geçiş sağlanabilmektedir (Fotoğraf 16). Aşhanenin alanı 89 m²'dir. Bu alanın zemini traverten döşemeyle kaplıdır. Bölümün duvarları, kaba yonu taş malzeme ile örülmüştür ve sıvasızdır. Bölümün tavanı ise ahşap kirişlemeli tavadır. Tavanın merkezi, kırlangıç örtü sistemi ile örtülmüştür (Fotoğraf 17). Bu mahalın kuzey duvarında 89x95 cm ebatında ahşap bir pencere yer almaktadır. Aşhanenin damı duvarlarda 11 ahşap direk ile ortadaki iki ahşap dikme üzerindedir. Mahalin batı cephesinde 9.90 m²'lik bir ocaklık ve 5 m²'lik bir soğuk hava deposu yer almaktadır. Bu kısma üç basamaklı bir merdivenle çıkılmaktadır. Ocaklık alanın zemini traverten döşeme ile kaplıdır ve duvarları kaba yonu ile örülmüştür. Ocaklık bölümünün tavanı da kırlangıç örtü sistemiyle örtülmüştür.



Fotoğraf 14. Aralık Mahali



Fotoğraf 15. Erzak Mahali



Fotoğraf 16. Aşhane Mahali



Fotoğraf 17. Aşhane Kısımının Tavan Örtüsü

Birinci Kat İç Mekân Düzenlemesi

Sofanın doğusunda yer alan ara sahanlıklı ahşap merdiven vasıtasıyla birinci kata çıkmaktadır. Burada orta sofaya bağlanan dört eyvan ve köşelerde dört oda yer almaktadır. Odaların zemini ahşap döşeme ile kaplanmıştır. Tavanları ahşap ıtaltı tavan ve duvarları tatlı kire siva üstü boyalıdır. Odaların kapıları köşe pahlarında yer almaktadır. Bu kapılar, orta sofaya açılmaktadır. Sofanın zemini ahşap döşemeyle kaplanmıştır. Sofanın tavanı ahşap olup, göbek bulunmaktadır. Orta sofanın kuzey, güney, doğu ve batı kısımlarında birer eyvan yer almaktadır. Doğü eyvanın alanı 17.20 m², batı eyvanın alanı 11.70 m², kuzey eyvanının alanı 13.20 m², güney eyvanının alanı 13.70m²'dir. Bu eyvanların zemini ahşap döşemeyle kaplanmıştır. Bu kısımların duvarları tatlı kire sıvalı ve üstü boyalıdır. Tavanlarsa ıtaltı ahşap ters tavadır. Kuzey eyvanda 103x173 cm ebatlarında iki ahşap giyotin pencere, güney eyvanda 101x173 cm ebatlarında iki ahşap giyotin pencere, doğü eyvanında ise 64x120 cm ebatlarında iki ahşap giyotin pencere yer almaktadır. Batı eyvanında pencere mevcut değildir.

Güney cephedeki yazlık odanın alanı 30.90m²'dir (Fotoğraf 18). 94x228 cm boyutlarında tek kanat ahşap kapıyla odaya girilmektedir. Bu odanın güney ve doğü kısımlarında 84x143 cm ebatlarında ahşap giyotin pencereler bulunmaktadır. Batı duvarında alı bir şerbetlik mevcuttur. Bu yazlık odanın karşısında yer alan kuzey cephedeki yazlık odanın alanı 31.20m²'dir (Fotoğraf 19). 94x228 cm boyutlarında tek kanat ahşap kapısıyla odaya giriş yapılmaktadır. Odanın kuzey ve doğü cephelerinde 84x143 cm boyutlarında ahşap giyotin pencereler yer almaktadır. Mahalin güney duvarında ahşaptan sergen bir raf, batı duvarında ise alı bir şerbetlik mevcuttur.



Fotoğraf 18. Yazlık Oda 02



Fotoğraf 19. Yazlık Oda 01

Kuzey cephedeki kışlık odaya 94x232 cm boyutlarındaki tek kanatlı ahşap bir kapıdan girilmektedir (Fotoğraf 21). Bu mahalin alanı 22.20 m²'dir. Odanın batı cephesinde ahşap bir yüklük, ocak ve ahşap bir gusülhane yer almaktadır. Mahalin güney duvarında alçı bir şerbetlik ve doğu duvarında ahşap sergen bir raf bulunmaktadır. Odanın kuzey duvarında ise 84x143 cm ebatlarında iki ahşap giyotin pencere mevcuttur. Bu odanın hemen karşısında yer alan sofanın güney batısında yer alan diğer bir kışlık odaya 98x231 cm ebatlarındaki tek kanatlı ahşap bir kapıdan girilmektedir (Fotoğraf 20). Bu odanın alanı 22.30 m²'dir. Odanın batı duvarında ahşap bir yüklük, ahşap bir gusülhane ve ocak yer almaktadır. Kuzey duvarında alçı bir şerbetlik, güney duvarında ise 84x143 cm boyutlarında iki ahşap giyotin pencere mevcuttur.



Fotoğraf 20. Kışlık oda 2



Fotoğraf 21. Kışlık oda 1

4. Bezeme

Mihralı Bey Konağı'nda bezeme zemin kat güney cephede yer alan ilk odada ve birinci kat sofanın tavanında görülmektedir. Birinci katta sekizgen planlı sofanın tavanı tamamen bezelidir. Konaktaki tezyinat anlamında en yoğun desen programı bu kısımda uygulanmıştır. Sekizgen tavanın merkezinde aplike tekniğiyle hazırlanan daire şeklinde ahşap bir göbek yer almaktadır. Göbek merkezinde bir sarkıt vardır. Sarkıtın etrafını dışarı bakan koyu yeşil palmetler kuşatmaktadır. Bu kısımdan sonra göbek lacivert renkli çıtalarla ışınsal olarak alanlara bölünerek 27 eş parça oluşturmuştur. Çıtalar, uç kısımlara doğru genişlemektedir. Işınsal düzenlemelerin içindeki desen tamamen bitkisel motiflerle hazırlanmıştır (Fotoğraf 22).



Fotoğraf 22. *Sofya Tavanı.*

Kompozisyondaki ilk deseni sırt sırta bitiştirilen iki ters “s” kıvrımına yerleştirilen yapraklar oluşturmaktadır. İkinci kısımda kıvrımın simetri eksenine palmet yerleştirilmiştir. Üçüncü desen, “c” kıvrım dallarına yerleştirilen palmetler ve yapraklarla oluşturulmuştur. Desen, merkezde pembe lale ve her iki yanında natüralist çiçeklerle sonlanmıştır. Natüralist çiçeklerin merkezi kahverengi, yaprak kısımları sarı rengindedir. Kompozisyonda yer alan kıvrım dallar yeşil, kullanılan yaprakların rengi açık mavi, pembe ve koyu yeşil tonlarındadır. Göbeğin etrafını sarı renge boyanmış dendanlardan oluşan ahşap kenarlıklar sarmaktadır (Fotoğraf 22).

Oda duvarına kadar tavanın zemini mavi renkli çıtalarla eş karelere taksim edilmiştir. Bu karelerde aynı tasarım uygulanmıştır. Kalem işiyle hazırlanan desenler koyu pembe zemin üzerinde yer almaktadır. Desende beyaz natüralist üslupta çiçeğin her iki yanına sarı renkli çiçekler yerleştirilmiştir. Bu çiçeklerin etrafına yeşil ve pembe renkli yapraklar konumlandırılmıştır.

Eş karelerden itibaren duvara kadar 12 bordür vardır (Fotoğraf 23). İlk bordür applike tekniğiyle hazırlanmıştır. Burada siyah zemin üzerinde sarı “c” kıvrımları birbirine bakmaktadır. Kıvrımların birbirine bakan uç kısımlarına yeşil bir palmet yerleştirilmiştir. İkinci bordür kuşağı da applike tekniğinde hazırlanmıştır. Burada koyu pembe zemin üzerinde karşılıklı olarak yerleştirilen yeşil “c” kıvrımlarını görmekteyiz. “C” kıvrımlarının birbirine bakan uç kısımlarında sarı bir palmet, kıvrımların baş kısımlarında ise mavi renkli üç yapraklı motif bulunmaktadır. Yapraklar, koyu mavi ile palmetler turuncu ile gölgelendirilmiştir. Üçüncü bordür kuşağı da applike tekniğindedir. Pembe renkli zemin üzerinde yeşil renkli “s” kıvrımlarıyla helezonlar oluşturulmuştur. Bu kıvrımlara beyaz lale, mavi ve sarı yapraklar ilave edilerek desen oluşturulmuştur. Bu motiflerde gölgelendirme yapılmıştır. Alttaki bordür applike tekniğinde hazırlanmıştır. Dar olan bu bordürün zemini siyahtır. Gölge gri “c” kıvrımları karşılıklı yerleştirilmiştir.

Beşinci bordür, kalem işi tekniğindedir. Pembe renkli zemin üzerinde bitkisel motiflerden oluşan tasarım sıralı olarak tekrar edilmiştir. Burada beyaz renkli merkezî bir hatâyînin her iki yanından yapraklar çıkmaktadır. Yapraklar siyah konturlenmiştir. Altıncı bordür, pembe zeminli olup applike tekniğindedir. Yeşil renkli, yatay “c” kıvrımlarına beyaz ve sarı renkli yapraklar eklenmiştir. Yedinci bordür de applike tekniğindedir. Burada pembe zemin üzerinde uçları kıvrık yatay “c” kıvrımlarını görmekteyiz. Bu kıvrımların merkezinde palmet vardır. Sekizinci bordür, dördüncü bordürün tekrarıdır.

Dokuzuncu bordür pembe zeminli olup buradaki desenler kalemişiyle tezyin edilmiştir. Burada beyaz iki hatâyînin sağ ve sol taraflarından yapraklar çıkmaktadır. Bu desen sıralı olarak yerleştirilmiştir. Onuncu bordür, applike tekniğindedir. Zemini pembe olan bordürde yanyana yatay “c” kıvrımları vardır. Bu kıvrımların ortasında ve iki kıvrımın uçlarının birleştiği yerde sarı ve mavi renkli palmetler bulunmaktadır. Bu palmetler, gölgelendirilmiştir. On birinci bordürdeki tasarım altıncı bordürün tasarımıyla aynıdır. Applike tekniğiyle hazırlanan son bordür geniş tutulmuştur. Burada, karşılıklı olarak yerleştirilen “c” kıvrımlarının uçlarında mavi yapraklara bitişik yukarı yönlü sarı yapraklar vardır. Bu sarı yaprakların simetrisine beyaz bir lale yerleştirilmiştir.

Ahşap yastıkların yüzleri ahşap oyma tekniğiyle hazırlanmıştır. “s” ve “c” kıvrımlarının üzerinde yer alan yapraklar desenleri oluşturmaktadır. Yastık kenarlarında ise açık mavi renkli zemin üzerine koyu mavi ile yaprak motifi çalışılmıştır. Yastıkların arasındaki dikdörtgen alan içerisinde açık mavi zemin üzerine koyu mavi ile kalemişi çalışılmıştır. Burada yanyana iki gonca motifinden sarmal rumi motifleri vardır. Bu desenler kartuşlarda üç kere tekrar edilecek şekilde yerleştirilmiştir.



Fotoğraf 23. Bordür.

Zemin katta bulunan odanın tavan kısmında tam daire ahşap göbek yer almaktadır (Fotoğraf 24). Buradaki ahşap göbek de birinci kattaki gibi applike tekniğindedir. Ancak bu katın tavanı üst kattaki gibi yoğun bir tezyinat programına sahip değildir. İç içe üç tam daire kontur içinde bir sarkıt yer almaktadır. Sarkıtın etrafını bir daire sarmaktadır. Bunun üstünde birbirine bitişik olan yerleştirilen motifler münhaniye benzetmektedir. Bu motifi de üstünde çizgilerle üçgen şeklinin verildiği bir daire sınırlamaktadır. Burayı da çitalarla oluşturulan bir daire sarmaktadır. Aradaki alanda herhangi bir tezyinat izlenmemektedir. Bundan sonra göbek

çıtalarla 43 eş parçaya bölünmüştür. Her bir alanda aynı kompozisyon uygulanmıştır. Alandaki ilk desen geometrik motiflerden teşekkül etmektedir. Bundan sonra desen bitimine kadar birbirine bitişik halde “s” ve “c” kıvrımları görülmektedir. Bu kıvrımların üzerine de yarım palmet motifleri yerleştirilmiştir. Desen bitiminde bir hilal ve hilalin merkezinde altı yapraklı bir çiçek motifi yer almaktadır. Göbeğin etrafını sade bir ahşap kenarlık dolaşmaktadır. Motiflerde yer yer renkler gözükmemektedir. Ancak renklerde dökülmeler mevcut olduğu için renkler algılanamamaktadır. Keza zemin boyasız ahşaptır.

Dikdörtgen tavanın etek kısımlarında bordürler bulunmaktadır. İlk bordürde birbirine bitişik olan kıvrımların iç kısımlarına yarım palmetler yerleştirilerek desen oluşturulmuştur. Bu bordürden sonra tavanın dört köşesinde üçgen köşelikler yer almaktadır. Üçgenin simetri eksenine büyük bir palmet yerleştirilmiştir. Üçgenin sağ ve sol köşelerine ise geniş “c” kıvrımı içerisine yerleştirilen palmetlerden desen elde edilmiştir. Bunu takip eden bordürde geometrik ve bitkisel motifler kullanılmıştır. Eşkenar dörtgenler arasındaki sekiz yapraklı çiçek motifi bu bordürdeki kullanılan tasarımdır. Tavandaki son bordürdeki desen aplike tekniğinde eşkenar dörtgenlerle elde edilmiştir. Eşkenar dörtgenlerin üzeri ise kalemşiyle tezyinlenmiştir. Buraya siyahla sekiz kollu yıldız yapılmıştır. Motiflerin çoğu silinmiştir. bu bordürün iç kısmına ajur tekniğinde hazırlanan bir kenarlık eklenmiştir.



Fotoğraf 24. Zemin Kat Tavanı ve Etek Kısmı.

Konağın alçı malzeme ile yapılan şerbetlik, lambalık kısımlarında da bezemeye rastlamaktayız (Fotoğraf 25). Odalarda yer alan şerbetlikler ve lambalıklar alçı kabartmalarla süslenmiştir. Bu kısımlardaki bezeme motifleri, kıvrımlar ve yapraklardan oluşmaktadır.



Fotoğraf 25. Zemin Kattaki Şerbetlikler.

Sonuç

Mihrali Bey Konağı, 1889 yılında Sivas'ta inşa edilen ve Sivas'ın konut mimarisini yansıtan önemli yapılardan birisidir. Sivas'ın konut mimarisi, taş temel üzerine ahşap çatıklı kerpiç dolgulu ve kireç sıvalıdır. Bununla beraber Sivas evlerinin çoğu iki ilâ üç katlı olmak üzere planlanmıştır. Zemin katın girişi genellikle taş döşemelidir, pencereler daha küçük ve basıktır. Odaların bir kısmında yüklük, dolap, gusülhane bölümleri bulunmaktadır.²⁴ Bu mimari detaylara Mihrali Bey Konağı da sahiptir. Bu bakımdan Sivas'ın geleneksel mimarisiyle pek çok benzerlik taşımaktadır. Sahip olduğu mimari detaylar, Mihrali Bey Konağı'nın Sivas'ın konut mimarisine olan benzerliği ve bu yapının yerel mimariyi nasıl temsil ettiğini ortaya koymaktadır. Öte yandan bu konutta birden fazla ocak bulunmaktadır. Bu hususiyet, konutun yalnızca işlevselliğini değil, aynı zamanda sahiplerinin de varlıklı bir yaşam sürdürdüğünü göstermektedir. Bir konutta birkaç ocağın bulunması, genellikle geniş aile yapısına işaret etmekte ve ev sahiplerinin sosyoekonomik durumunu yansıtan önemli bir unsur olarak değerlendirilmektedir. Bu bağlamda, evin birden fazla ocağa sahip olması, onun varlıklı bir ev olarak nitelendirilmesine katkıda bulunan unsurlar arasında yer almaktadır.²⁵

Mihrali Bey Konağı'nın zemin katı iç sofalı plan tipindedir. Nitekim sofanın her iki yanında odalar yer almaktadır. Sivas merkezde bulunan 19. yüzyıl sonlarının

²⁴ bk. Burhan Bilget, *Sivas Evleri* (Ankara: Mas Matbaası, 1993), 47-53.

²⁵ Doğan Kuban, *Türk Ahşap Konut Mimarisi 17.-19. Yüzyıllar* (İstanbul: Türkiye İş Bankası Kültür Yayınları, 2021), 125.

da inşa edilen Terziođlu Konađı'nın birinci ve ikinci katları da bu plan tipindedir.²⁶ Birinci katında ise sofa ortada yer almaktadır. Sofanın dört köşesinde eyvanlar, eyvanların köşelerinde ise geniş odalar yer almaktadır. Konađın ikinci katı, Sivas merkezde bulunan Akaylar Konađı'nın ikinci katıyla benzerlik göstermektedir.²⁷

Konađın aşhane kısmında iki kırlangıç örtü yer almaktadır. Bu örtü sisteminin örneklerine hem Konađın yer aldığı ilçede hem de Sivas'ın diđer ilçelerindeki kırsal konutlarda rastlanmaktadır.²⁸ Diđer konutlardan farklılıđı ise devşirme malzemenin kullanılmıř olmasıdır. Mihrali Bey'in kardeřlerinin torunlarının aktardıđına göre, konađın zemin katındaki sofanın tavanındaki tařlar ve ana cephedeki tařlar devşirme malzemedir. Bu tařların Konađın bulunduđu bölgedeki Ermeni yapılarından alındıđı ifade edilmektedir.²⁹

İç mekân süslemesi řerbetliklerde, sergen raflarda, birinci kattaki 4 numaralı odanın tavanında ve birinci kattaki sofa tavanında görölmektedir. Mihrali Bey Konađı'nın tavan süslemeleri aplike ve kalem iři tekniklerinde hazırlanmıřtır. Birinci kattaki sofa tavanında palmet, lale, yaprak, natüralist üslúpta bitkisel motifler, "s" ve "c" kıvrımlarıyla hazırlanan kompozisyon hâkimdir. Zemin katın tavanın göbeğinde ise palmet ađırlıklı tasarım ve tavan eteklerinde eşkenar dörtgen motiflerinin kullanımı tercih edilmiřtir. Mihrali Bey Konađı'nın tavan bezemesi hem konađın bađlı olduđu köydeki caminin tavan bezemesine hem de yakın ilçelerdeki konutların tavan bezemeleriyle benzerlik göstermektedir. Bu benzerlik, bölgenin mimari kültüründe belirli süsleme motiflerinin ve tekniklerinin yaygın olduđunu ortaya koymaktadır. Söz gelimi Acıyurt Camii, Deliilyas Camii ve Altınyayla Merkez Camisi'nin tavan bezemeleri arasında benzerlik görölmektedir. Bilhassa Konađın tavan süslemeleri, Sivas'ın Altınyayla ilçesinde bulunan Merkez (Ahmet Ađa) Camisi'nin tavan bezemeleriyle dikkat çekici benzerlikler tařımaktadır (Ek 5). Bu benzerlik, kullanılan motifler, teknikler ve tasarım açısından kendisini göstermektedir. Altınyayla Camisi'nin tavanının merkezinde daire řeklinde göbek yer almaktadır. Bu tavan göbeđi çıtalarla 27 ıřınsal eş parçaya bölünmüřtür. Buradaki motifler aplike tekniğinde hazırlanmıřtır. Göbek süslemesinden tavanın etek kısımlarına kadar zemin çıtalarla eş karelere bölünmüřtür ve kalem iřiyle burası bezenmiřtir. Bu tavan bezemesinde "s", "c" kıvrımları, palmet, gonca gibi bitkisel motifler yanısıra geometrik motiflerden baklava dilimi kullanılmıřtır. ³⁰Altınyayla Merkez Camisi'nin ve Mihrali Bey Konađı'nın tavan süslemeleriyle olan bu benzerlik iki yapı

²⁶ Uđur Tuztařı, "Geleneksel Sivas Evlerinin Mekânsal ve Tipolojik Özelliklerinin Deđerlendirilmesi", *Mimarlık, Planlama ve Tasarımda Akademik Arařtırmalar*, ed. Çiđdem Eren (Ankara: Gece Kitaplıđı, 2018), 95.

²⁷ Bilget, *Sivas Evleri*, 48.

²⁸ Gülsün Navruz Berk, *Tüteklikli Konutun Çözömlenmesine Yönelik Bir Yaklařım Önerisi Sivas Kırsalı Örneđi* (Konya: Necmettin Erbakan Üniversitesi, Fen Bilimleri Enstitüsü, Doktora Tezi, 2022), 85.

²⁹ Kiřisel Görüşme, Meftüni Doymuř ve 3. kuřak torunları, 15.07.2024.

³⁰ Caminin tavanı hakkında yapılan detaylı çalışma bk. Fatma Kaya- Hande Kılıçarslan, "Sivas İli Altınyayla İlçesi Merkez Camii Tavan Süslemeleri", *Folklor Akademi Dergisi* 3/4 (2020), 391-420.

arasında güçlü bir bağlantı olduğunu göstermektedir. Bu benzerlik iki yapı arasındaki sivil ve dini mimaride ortak bir bezeme dilinin varlığını ortaya koymaktadır. Deliilyas Camii ve Acıyurt Camisi'nin de tavan göbekleri de aplike ve kalem işi tekniklerinde hazırlanmıştır (Ek 6 ve Ek 7). Bu tavanlarda "s", "c" kıvrımları, ağırlıklı olarak palmet motifinin kullanıldığı bitkisel bezeme programı hâkimdir. Bu müesseselerin hepsi 19. yüzyılın sonlarında inşa edilmiştir. Bu yapılar, inşa edildikleri dönemin bezeme anlayışını yansıtmaktadırlar.

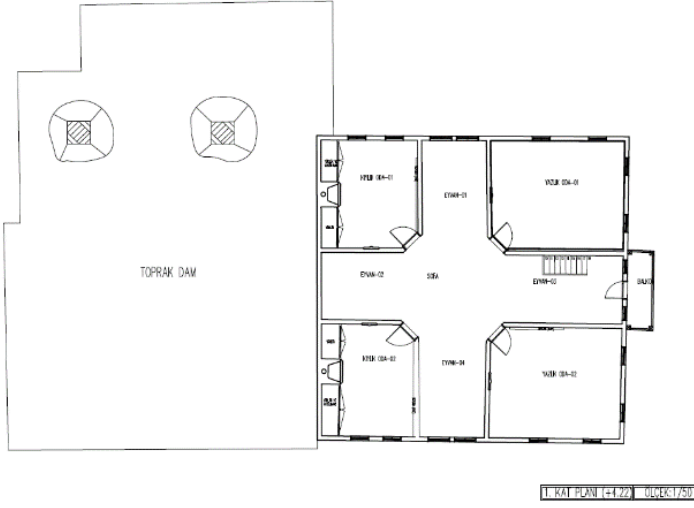
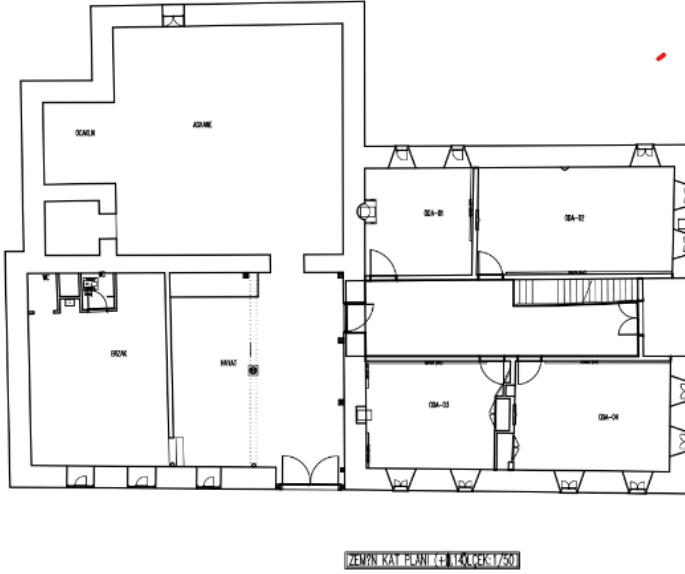
Yapının mevcut durumu incelendiğinde yer yer rutubetlenme, sıva dökülmeleri ve benzeri hasarların meydana geldiği gözlemlenmektedir. Bu durum yapının estetik ve fonksiyonel bütünlüğünü olumsuz yönde etkileyen unsurlar arasındadır. Dolayısıyla konutun mevcut sorunlarının giderilmesi ve uzun ömürlü olmasının sağlanması amacıyla acilen yeniden onarım çalışmalarına ihtiyaç duyulmaktadır. Sonuç olarak, Mihrali Bey Konağı, Sivas'ın geleneksel konut mimarisinin karakteristik özelliklerini taşıyan bir yapı olarak değerlendirilmektedir. İç ve dış mekân düzenlemeleri, döneminin mimari anlayışı ve sanat üslûbuyla uyumludur.

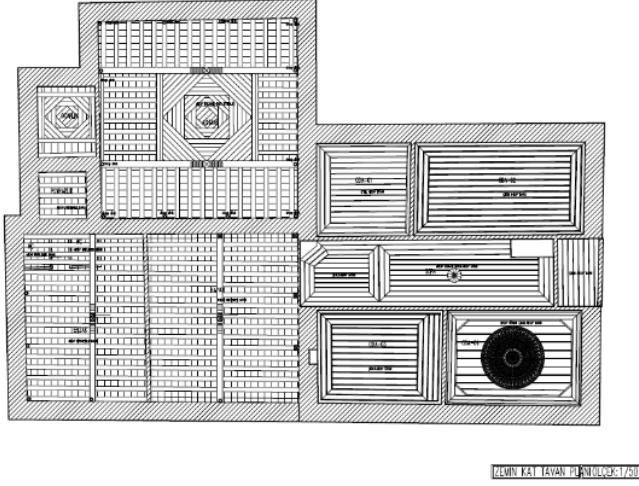
Funding / Finansman: This research received no external funding. / Bu araştırma herhangi bir dış fon almamıştır.

Conflicts of Interest / Çıkar Çatışması: The author declare no conflict of interest. / Yazar, herhangi bir çıkar çatışması olmadığını beyan eder.

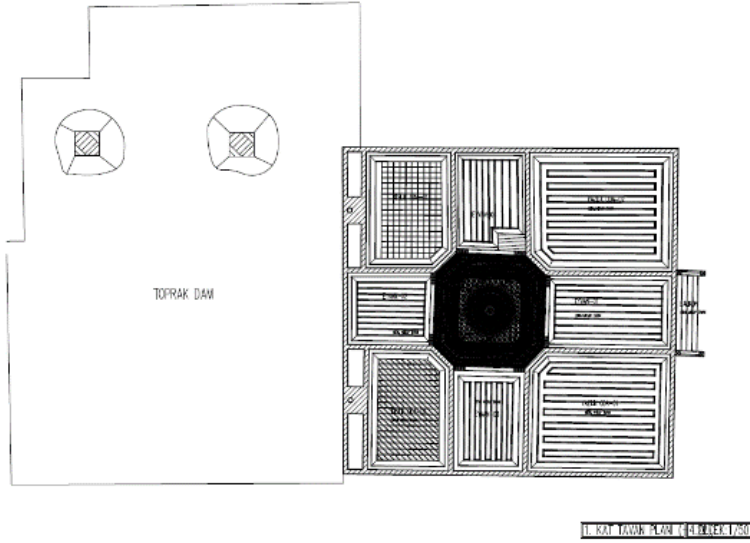
Kaynakça

- Berk, Gülsün Navruz. *Tüteklikli Konutun Çözümlemesine Yönelik Bir Yaklaşım Önerisi Sivas Kırsal Örneđi*. Konya: Necmettin Erbakan Üniversitesi, Fen Bilimleri Enstitüsü, Doktora Tezi, 2022.
- Bilget, Burhan. *Sivas Evleri*. Ankara: Mas Matbaası, 1993.
- Çakalođlu, Cengiz. *Yemen'den Dönemeyen Bir Karapapak: 40. Hamidiye Süvari Alayı Komutanı*. İstanbul: Kitabevi, 2011.
- Karabulut Ay, Kübra. *Sivas'ta Geleneksel Konut Mimarisi*. Kayseri Erciyes Üniversitesi, Sosyal Bilimler Enstitüsü, Doktora Tezi, 2020.
- Kaya Fatma – Kılıçarslan Hande. "Sivas İli Altınayla İlçesi Merkez Camii Tavan Süslemeleri". *Folklor Akademi Dergisi* 3/4 (2020), 391-420.
- Kaya, Dođan. *Acıyurtlu Halk Şairleri*. Sivas: Acıyurt Köyü Kalkınma ve Dayanışma Derneđi Yayınları, 1999.
- Kaya, Dođan. *Bir Destan Kahramanı Mihrali Bey*. Bakü: 2001.
- Kırziođlu, Fahrettin. *Edebiyatımızda Kars*. İstanbul: Işık Matbaası, 1958.
- Kuban, Dođan. *Türk Ahşap Konut Mimarisi 17.-19. Yüzyıllar*. İstanbul: Türkiye İş Bankası Kültür Yayınları, 2021.
- Ölçer, Selma. *Mihrali Bey*. Çanakkale: Çanakkale Onsekiz Mart Üniversitesi, Sosyal Bilimler Enstitüsü, Yüksek Lisans Tezi, 1998.
- Rıfki Yazıcı, "93 Harbinin Ünlü Kahramanlarından: Mihrali". *Türk Yurdu* 9 (Eylül 1988), 5-8.
- Sivas İl Özel İdaresi. *Mihrali Bey Konađı* [Buruciye A.Ş. 2015/30 Sayılı iş başlangıcı ile bilgilendirme Dilekçesi ve Tespit Tutanađı]. Dosya No. 58.12.10.
- Sivas İl Özel İdaresi. *Mihrali Bey Konađı* [İmar ve Kentsel İyileştirme Müdürlüğü M.58.0.İÖİ.0.13.00.00/ (58.14.04) Sayılı Dilekçe]. Dosya No. 58.12.10.
- Sivas İl Özel İdaresi. *Mihrali Bey Konađı* [Mihrali Bey Konađı Restorasyon Autocad Çizimi]. Dosya No. 58.12.10.
- Sivas İl Özel İdaresi. *Mihrali Bey Konađı* [T.C. Kültür ve Turizm Bakanlığı Kayseri Kültür ve Tabiat Varlıklarını Koruma Bölge Kurulu Karar No ve Tarihi 9- 29.09.2004]. Dosya No. 58.12.10.
- Sivas İl Özel İdaresi. *Mihrali Bey Konađı* [T.C. Sivas Valiliđi Karar ve Protokol]. Dosya No. 58.12.10.
- Sivas İl Özel İdaresi. *Mihrali Bey Konađı* [Tapu Senedi]. Dosya No. 58.12.10.
- Sivas Kültür Varlıklarını Koruma Kurulu. *Mihrali Bey Konađı* [Eski Eserler ve Müzeler Genel Müdürlüğü Envanteri 1999]. Dosya No. 58.12.10.
- Sivas Kültür Varlıklarını Koruma Kurulu. *Mihrali Bey Konađı* [Eski Eserler ve Müzeler Genel Müdürlüğü Envanteri 1999]. Dosya No. 58.12.10.
- Sivas Kültür Varlıklarını Koruma Kurulu. *Mihrali Bey Konađı* [Eski Eserler ve Müzeler Genel Müdürlüğü Envanteri 1999]. Dosya No. 58.12.10.
- Sivas Kültür Varlıklarını Koruma Kurulu. *Mihrali Bey Konađı* [İnceleme Raporu]. Dosya No. 58.12.10.
- Sivas Kültür Varlıklarını Koruma Kurulu. *Mihrali Bey Konađı* [T.C. Kültür Bakanlığı Kayseri Kültür ve Tabiat Varlıklarını Koruma Kurulu Kararı, 2450-4.6.1999]. Dosya No. 58.12.10.
- Tuztaş, Uğur. "Geleneksel Sivas Evlerinin Mekânsal ve Tipolojik Özelliklerinin Deđerlendirilmesi". *Mimarlık, Planlama ve Tasarımda Akademik Araştırmalar*. ed. Çiğdem Eren. 69-97. Ankara: Gece Kitaplığı, 2018.

Ekler**Ek 1: 1. Kat Planı.****Ek 2: Zemin Kat Planı.**



Ek 3: 1. Kat Tavan Planı.



Ek 4: 1. Kat Tavan Planı.



Ek 5: *Altınyayla Merkez Camii Tavanı.*



Ek 6: *Delilias Camii Tavanı.*



Ek 7: *Acıyurt Köy Camii Tavanı.*