



**OLUMLU DAVRANIŞSAL DESTEK İKİNCİ KADEME MÜDAHALE
PROGRAMLARINDAN CHECK-IN/CHECK-OUT İLE YAPILAN ÇALIŞMALARIN
İNCELENMESİ: SİSTEMATİK DERLEME***

**REVIEW OF STUDIES WITH CHECK-IN/CHECK-OUT FROM POSITIVE
BEHAVIOURAL SUPPORT SECOND TIER INTERVENTION PROGRAMMES: A
SYSTEMATIC REVIEW***

Arş. Gör. Muhammet Fatih SERTKAYA¹

Doç. Dr. Zehra ATBAŞI²

Öz

Bu çalışmanın amacı olumlu davranışsal destek ikinci kademe müdahale programlarından check-in/check-out (CICO) ile yapılan çalışmaların çeşitli özellikleri bakımından betimlenmesidir. Makalelere erişme sürecinde; elektronik veri tabanları EBSCO, ERIC, Web of Science, Google Akademik, dergi indeksleri ve araştırma kaynakçaları temel alınarak kapsamlı bir tarama gerçekleştirilmiştir. Taramalar sonucunda CICO veya uyarlanmış CICO'nun öğrenci çıktıları üzerindeki etkililiğini deneysel olarak araştıran 29 çalışma dahil edilmiştir. Belirlenen araştırmaların; adı, yayımlandığı yıl, yöntem, uygulayıcılar, hedef grup, hedef davranışlar, uygulama süresi; silikleştirme, kalıcılık, genelleme ve sosyal geçerlik verilerinin sistematik ve kapsamlı bir şekilde sentezlenmesiyle yürütülmüştür. Araştırma bulguları; check-in/check-out ile şu ana kadar yapılan müdahale çalışmalarının 2008-2023 yılları arasında yapıldığını; araştırma yöntemi olarak en çok tek denekli araştırma desenlerinden denekler arası çoklu başlama deseninin kullanıldığını; müdahale uygulayıcıları olarak öğretmenlerin ve akranların araştırmalara dahil edildiğini; otizm, zihinsel engel, duygu ve davranış bozukluğu ve risk altındaki bireyler ile çalışmaların gerçekleştirildiği; uygulama sürelerinin 15 ile 90 oturum arasında değiştiği; müdahalelerde belirlenen hedef davranışların içselleştirme davranışları, sosyal beceriler, yıkıcı davranışlar ve ders dışı davranışlar olarak belirlendiğini ortaya koymuştur.

Anahtar kelimeler: *Olumlu davranışsal destek, check-in/check-out, davranış müdahale programları, sistematik derleme*

*Bu çalışma 25-27 Ekim 2023 tarihleri arasında Trabzon Üniversitesi'nde gerçekleştirilen 33. Ulusal Özel Eğitim Kongresi'nde sözlü bildiri olarak sunulmuştur.

¹ Selçuk Üniversitesi Özel Eğitim Bölümü, fatih.sertkaya@selcuk.edu.tr, ORCID: 0000-0002-0612-2928

² Necmettin Erbakan Üniversitesi Özel Eğitim Bölümü, zatbasi@erbakan.edu.tr, ORCID: 0000-0002-2758-1277

Abstract

The aim of this study is to describe the studies conducted with check-in/check-out (CICO), one of the positive behavioural support second stage intervention programmes, in terms of various characteristics. In the process of accessing the articles, a comprehensive search was carried out based on electronic databases EBSCO, ERIC, Web of Science, Google Akademik, journal indexes and research bibliographies. A systematic review is a synthesis of all studies published in a certain field by experts in the field, which leads to a research evidence. As a result of the review, 29 studies that empirically investigated the effectiveness of CICO or adapted CICO on student outcomes were included. A systematic and comprehensive synthesis of the name, year of publication, method, implementers, target group, target behaviours, duration of implementation, fading, retention, generalisation and social validity data of the identified studies was conducted. The research findings revealed that the intervention studies conducted so far with check-in/check-out were conducted between 2008 and 2023; as a research method, the inter-subject multiple baseline design, one of the most common single-subject research designs, was used; teachers and peers were included in the studies as intervention implementers; studies were conducted with individuals with autism, intellectual disability, emotional and behavioural disorders and individuals at risk; intervention durations ranged between 15 and 90 sessions; and the target behaviours determined in the interventions were internalising behaviours, social skills, disruptive behaviours and extracurricular behaviours.

Keywords: *Positive behavioural support, check-in/check-out, behaviour intervention programmes, systematic review*

Giriş

Olumlu Davranışsal Destek (ODD), öğrencilerin olumlu davranışlarını güçlendirirken problem davranışlarını önlemeyi hedefleyen bir yaklaşımdır. Uygulamalı Davranış Analizi (UDA) ilkeleri ve işlevsel analiz bulgularına dayanan ODD, bireyin yaşam kalitesini artırmak ve problem davranışlarını azaltmak amacıyla, bireyin yaşadığı çevreyi yeniden düzenleyen veya değiştiren veriye dayalı kapsamlı davranış değiştirme uygulamalarını içerir. Bu yaklaşım, üç aşamalı bir piramit modeliyle açıklanmakta olup, okulda bulunan tüm öğrencilerin ihtiyaçlarını karşılayacak şekilde tasarlanmıştır (Horner vd. 2004, Lane vd. 2012, Atbaşı, 2021).

ODD kapsamında evrensel destek düzeyi olan birincil düzey müdahaleler tüm öğrencilere uygulanır ve %80’inde etkili olur. Birincil düzey müdahaleler tüm okul ortamlarında istenen davranışları tanımlayarak, öğretmek ve geri bildirim sağlayarak, özellikle engelli veya engelli riski taşıyan öğrenciler için önleyici destekler sağlar (Kittelman vd., 2021; McIntosh vd., 2021). İkincil düzey müdahaleler, birincil düzey müdahalelerden yeterince yararlanamayan ve benzer kazanım veya performans eksiklikleri gösteren öğrencilere yönelik uygulamaları içermektedir. Bu müdahaleler, birincil ve üçüncül düzey arasındaki bir köprü işlevi görerek, risk altındaki öğrencilerin daha yoğun programlara tabi tutulmalarını engeller. Bu sayede, farklı disiplinlerle iş birliği gerektiren ve zaman ile emek açısından daha yoğun bir çaba gerektiren üçüncül düzey müdahalelerin uygulanacağı öğrenci sayısı azalmaktadır (Hawken ve Horner, 2003; Hawken vd., 2007; Lane vd., 2012). Son olarak üçüncül düzey müdahaleler ise ciddi zorlayıcı davranışlarda bulunan, daha çok bireysel desteğe ihtiyaç duyan öğrenciler için tasarlanmıştır (Kittelman vd., 2021; Nese vd., 2023).

Olumlu Davranışsal Destek (ODD) kapsamında yer alan ikincil düzey müdahalelerden biri olan Check-in/Check-out (CICO), yetersiz akran ilişkileri bulunan ve akademik başarısızlık yaşayan öğrencilere yönelik geliştirilmiş bir önleme programıdır. CICO, okul genelinde uygulanan olumlu davranış müdahaleleri ve destekleri içerisinde ikinci kademe bir müdahale olarak yaygın bir şekilde kullanılır. Her okul gününün başında ve sonunda, öğrencinin davranışı hakkında sistematiik geri bildirim sağlamak için kullanılan bu davranışsal müdahalenin, uygun davranışları artırmada etkili olduğunu gösteren uzun süreli araştırma bulguları mevcuttur (Campell ve Anderson, 2008; Crone vd., 2010; Atbaşı, 2021). CICO, (a) günlük hedefleri

gözden geçirmek için bir sabah check-in toplantısı, (b) öğrenci ilerlemesini izlemek için bir günlük performans dönüt raporu (DPR) kullanımı, (c) öğretmen geri bildirim, (d) günün ilerlemesini değerlendirmek için check-out ve (e) aile iletişimini içeren günlük bir rutin kullanılarak uygulanır (Hawken vd., 2021).

Türkiye’de ODD’nin çeşitli düzeylerinde ve farklı çalışma gruplarıyla uygulaması gerçekleştirilmiştir. (Atbaşı vd., 2019; Çitil ve Ataman, 2019; Diken vd., 2011; Erbaş, 2008; Melekoğlu vd., 2017). CICO da Atbaşı vd., (2019) tarafından sınıf içinde problem davranış sergileyen ve bu problem davranışları nedeniyle akademik olarak başarısız olan öğrencilerin derse etkin katılım davranışlarına etkisini ortaya koymak amacıyla uygulanmıştır. Araştırmanın konusu olan CICO ile yapılmış çalışmaların özelliklerinin incelenmesinin ve ayrıntılarının ortaya koyulmasının, gelecekte CICO ile yapılacak çalışmalara ışık tutması açısından önem arz ettiği söylenebilir. Bu araştırma ile ilgili alanyazına katkıda bulunulması hedeflenmektedir.

Araştırmanın Amacı

Bu araştırmanın amacı ODD ikincil düzey müdahale programlarından check-in/check-out ile yapılan çalışmaların; yayın yılı, yöntemi, uygulayıcısı, hedef grubu, hedef davranışları, uygulama süresi, silikleştirme ve sosyal geçerlik özellikleri bakımından betimlenmesidir. Bu amaç ile aşağıda yer alan soruların yanıtları araştırılmıştır:

1. CICO ile yapılan çalışmaların yayın yılına göre dağılımları nasıldır?
2. CICO ile yapılan çalışmaların kullanılan araştırma yöntemlerine göre dağılımları nasıldır?
3. CICO ile yapılan çalışmaların uygulayıcı kişiye göre dağılımları nasıldır?
4. CICO ile yapılan çalışmaların uygulanan hedef gruba göre dağılımları nasıldır?
5. CICO ile yapılan çalışmaların hedef davranışlara göre dağılımları nasıldır?
6. CICO ile yapılan çalışmaların uygulama süresine göre dağılımları nasıldır?
7. CICO ile yapılan çalışmaların silikleştirme yapıma durumlarına göre dağılımları nasıldır?
8. CICO ile yapılan çalışmaların sosyal geçerlik verilerine yer verme durumlarına göre dağılımları nasıldır?

Yöntem

Araştırma Modeli

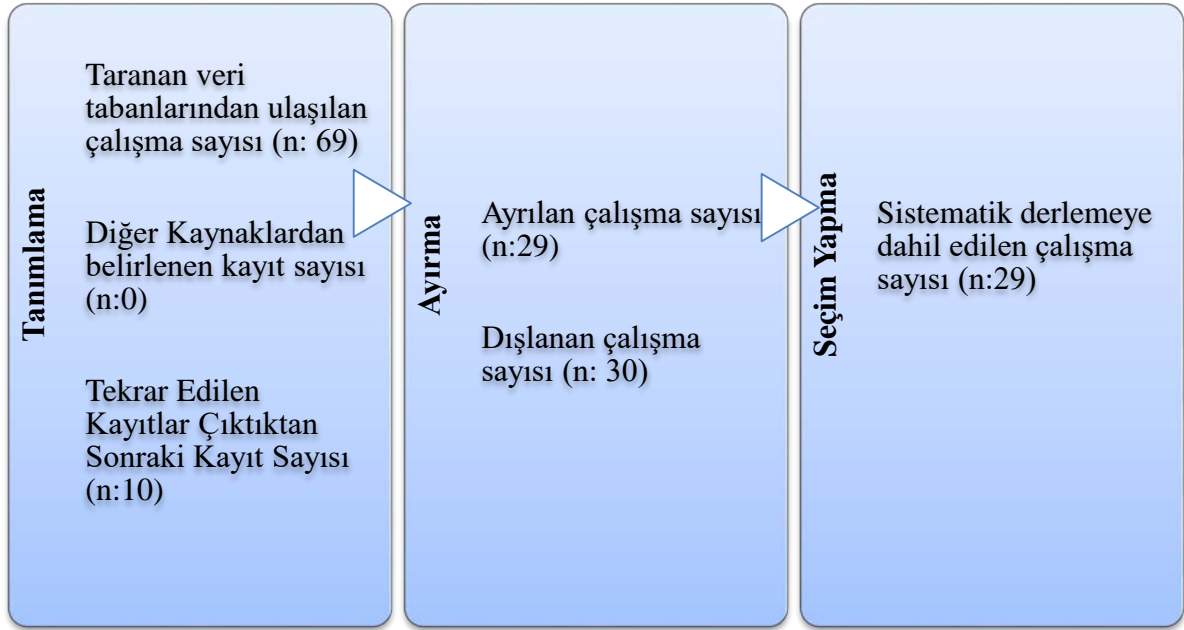
Bu çalışmada olumlu davranışsal destek ikincil düzey müdahale programlarından CICO ile yapılan çalışmaların sistematik olarak derlenmesi amaçlanmıştır. Sistematik derleme, kanıta dayalı veriler sunmak amacıyla belirli bir konuda yapılmış çalışmaların, önceden belirlenmiş kriterlere göre sistematik ve tarafsız bir şekilde taranması ve bu çalışmaların geçerliliğinin değerlendirilmesi sürecidir (Pollock ve Berge, 2018). Sistematik derlemelerin objektif, kapsamlı ve tekrarlanabilir olması, literatür taraması için kullanılan yöntemlerin ve araştırma seçim kriterlerinin açıkça belirtilmesi sayesinde araştırmacıların bu derlemeyi tekrar edip sonuçlarını doğrulayabilmesi açısından büyük önem taşır (Moula vd., 2020).

Veri Toplama Süreci

Çalışma kapsamında incelenen araştırmaların seçiminde, CICO veya uyarlanmış CICO davranış eğitimi programlarının kullanılmış olması kriteri göz önünde bulundurulmuştur. Çalışmada yer alan makalelere erişmek için ilk aşamada EBSCO, ERIC, Web of Science ve Google Akademik gibi akademik arama motorları kullanılmıştır. Bu arama motorlarına anahtar kelimeler girilerek taramalar yapılmıştır. Taramalarda kullanılan anahtar kelimeler hem Türkçe hem de İngilizce olarak aranmıştır. Kullanılan anahtar kelimeler; olumlu davranışsal destek, check-in/check-out, CICO, uyarlanmış CICO, check-in/check-out ve olumlu davranışsal

destek, positive behavioural support, check-in/check-out, CICO, adapted CICO, check-in/check-out and positive behavioural support olarak belirlenmiştir. Belirtilen anahtar kelimelerle 10-15 Ağustos 2023 tarihleri arasında yapılan taramalar sonucunda 69 araştırmaya ulaşılmıştır. Ulaşılan araştırmaların başlıkları, özetleri ve anahtar kelimeleri incelenmiş, kitap bölümü, tez, meta-analiz, derleme ve tekrar eden kayıtlar elenerek 29 araştırma elde edilmiştir. Elde edilen makaleler, araştırmacılar tarafından geliştirilen araştırma inceleme formu doğrultusunda incelenerek, a) yayın yılı, b) yöntem, c) uygulayıcılar, d) hedef grup e) hedef davranışlar, f) uygulama süresi, g) silikleştirme, h) sosyal geçerlik verileri değişkenleri açısından değerlendirilmiştir. Tarama sürecine ilişkin sistematik derleme akış şeması PRISMA (Preferred Reporting Items for Systematic Reviews and Meta-Analyses) - (Sistematik Derleme ve Meta-analizler için Tercih Edilen Raporlama Elemanları) Şekil 1’de yer almaktadır.

Şekil 1. Sistematik Derleme Akış Şeması



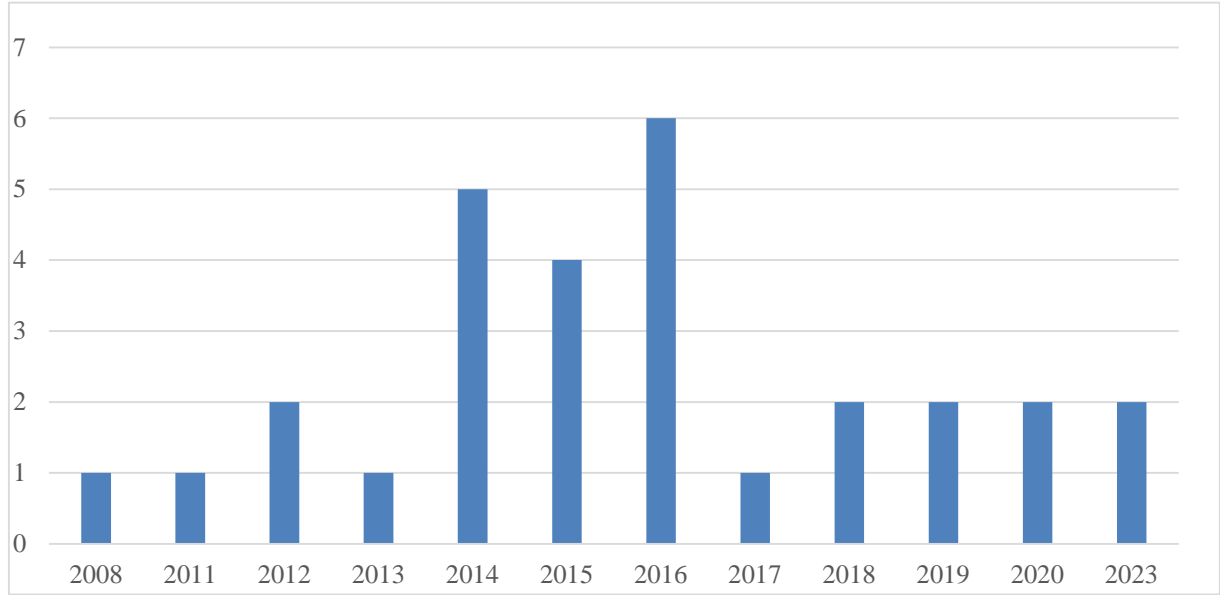
Bulgular

Derleme kapsamına alınan çalışmalar, araştırmacılar tarafından geliştirilen araştırma inceleme formu doğrultusunda incelenerek; yayın yılı, yöntem, uygulayıcılar, hedef grup, hedef davranışlar, uygulama süresi, silikleştirme ve sosyal geçerlik verileri bulguları sıralanan başlıklarda sunulmuştur.

Araştırmaların Yayımlanma Yılları

Çalışma kapsamına dahil edilen 29 araştırmanın yayın yılları 2008-2023 yılları arasındadır. En çok yayın 6 kere ile 2016 yılında yapılmıştır. 2014 yılında 5 kere, 2015 yılında ise 4 keredir. 2012, 2018, 2019, 2020 ve 2023 yıllarında 2’şer kere, 2008, 2011, 2013 ve 2017 yıllarında ise 1’er kere yayın bulunmaktadır.

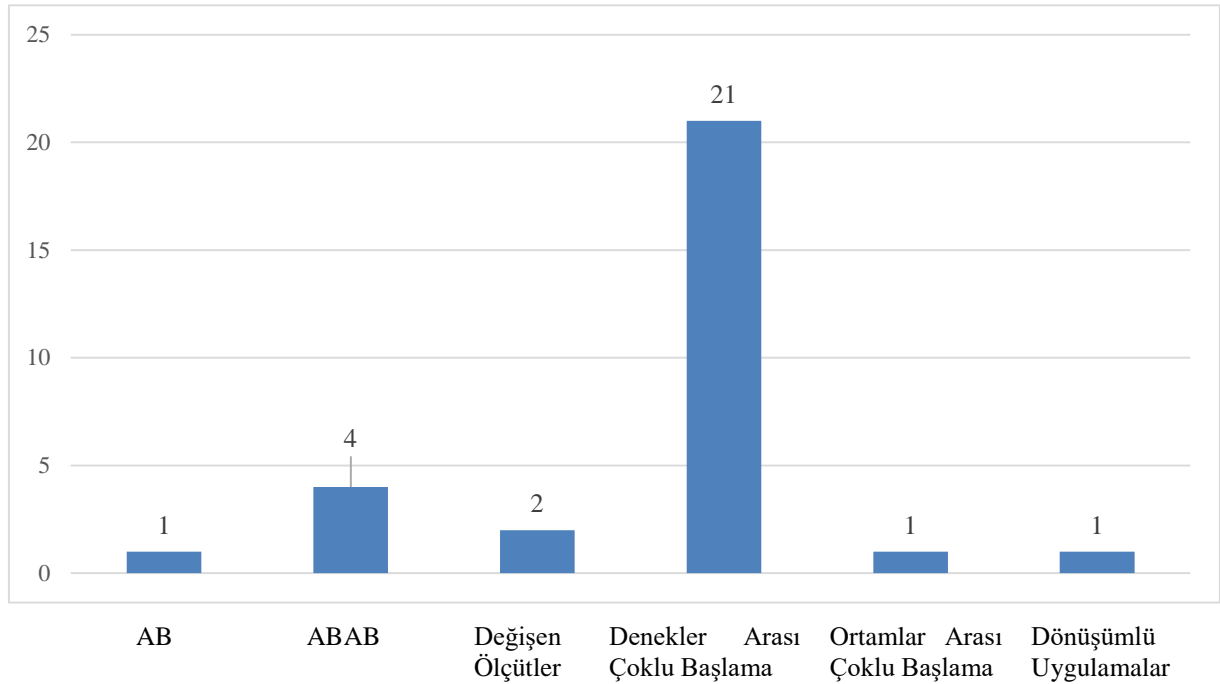
Şekil 2. Taranan Çalışmaların Yıllara Göre Dağılımı



Araştırmalarda Kullanılan Yöntemler

Araştırma kapsamına dahil edilen çalışmalardaki şekil 3'teki gibidir. 29 çalışmanın tümünde tek denekli araştırma yöntemleri kullanılmıştır. Tek denekli araştırma yöntemlerinden en çok tercih edilen desen ise 21 kere ile denekler arası çoklu başlama olmuştur. ABAB deseni 4 araştırmada, değişen ölçütler 2, AB, ortamlar arası çoklu başlama ve dönüşümlü uygulamalar desenleri 1'er kere kullanılmıştır.

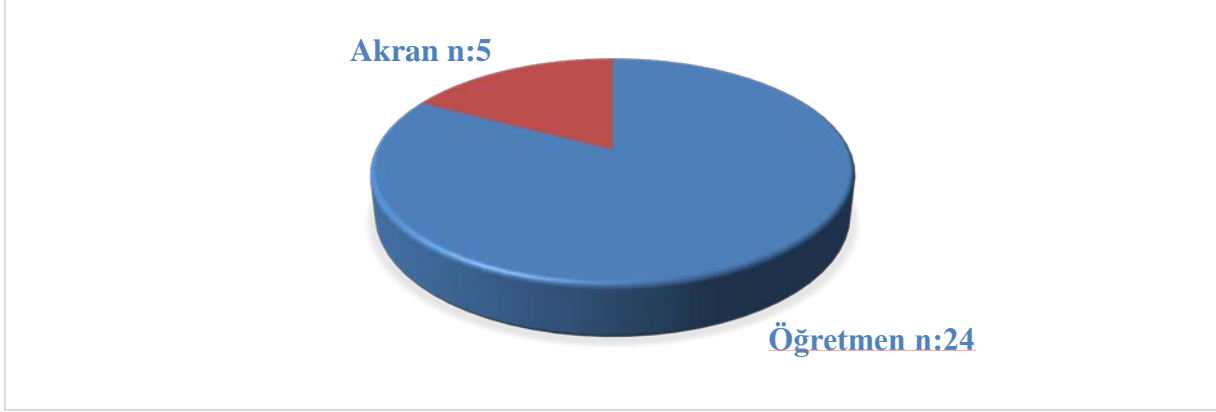
Şekil 3. Taranan Çalışmalarda Kullanılan Yöntemlerin Dağılımı



Araştırmaların Uygulayıcı Kişileri

CICO uygulamasında, uygulama koordinatörü haricinde uygulayıcılar bulunmaktadır. Bu çalışmaya dahil edilen 29 çalışmanın 24'ünde uygulayıcı öğretmen olurken, 5 çalışmada uygulayıcı akran mentorluğunda gerçekleştirilmiştir.

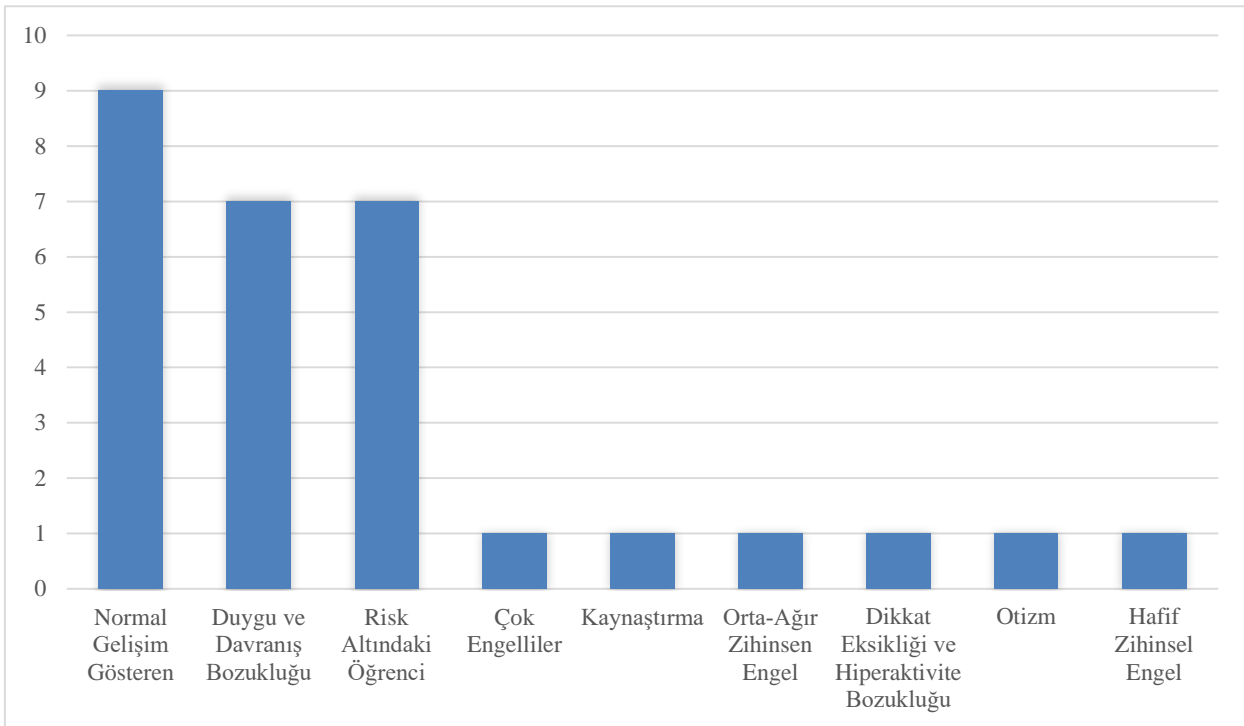
Şekil 4. Taranan Çalışmalarda Uygulayıcı Dağılımı



Araştırmalardaki Hedef Gruplar

Araştırma kapsamına dahil edilen çalışmalarda hedef grupların dağılımı şekil 5'teki gibidir. 29 çalışmanın 9'unda hedef grubu normal gelişim gösteren bireyler oluşturmuştur. 7'ser çalışmadan duyu ve davranış bozukluğu ve risk altındaki öğrenciler hedef grup olarak tanımlanmıştır. Buradan hareketle CICO'nun önleyici bir strateji olmadaki rolünün etkisi öne sürülebilir. Diğer 6 çalışmada ise hedef grup olarak, çok engelliler, kaynaştırma öğrencileri, orta-ağır zihinsel engel, hafif zihinsel engel, dikkat eksikliği ve hiperaktivite bozukluğu ve otizm yer almıştır.

Şekil 5. Taranan Çalışmalarda Hedef Grup Dağılımı

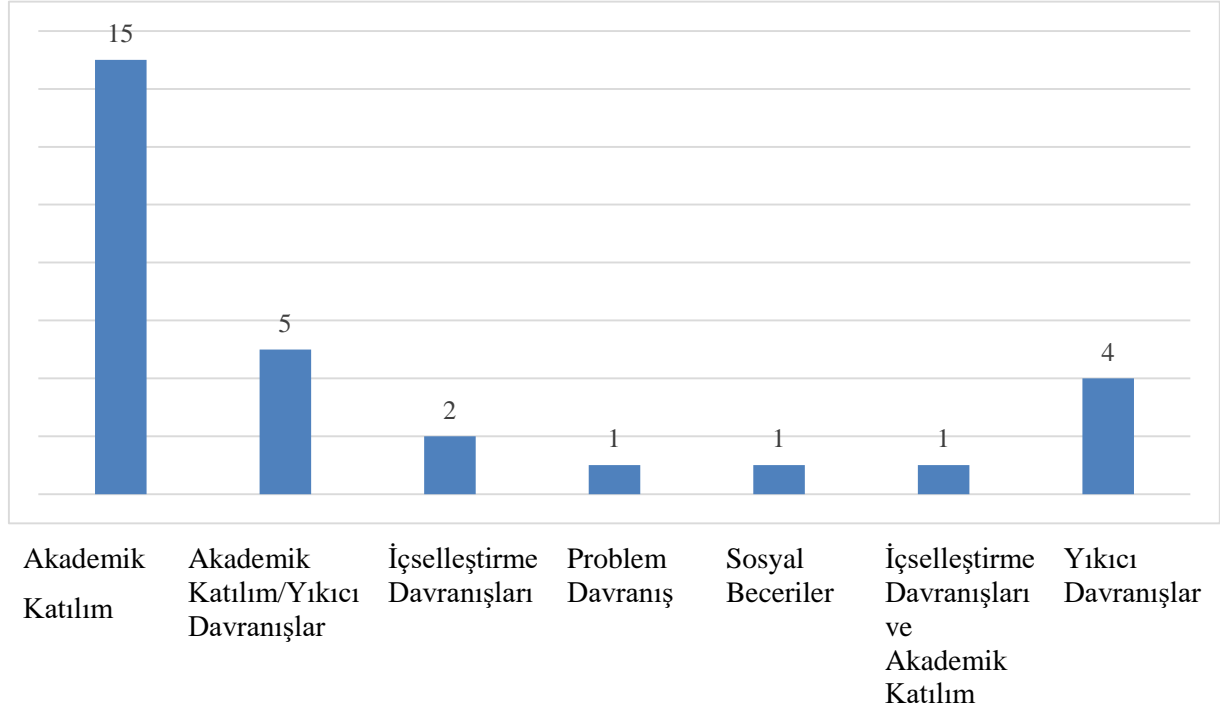


Araştırmalarda Seçilen Hedef Davranışlar

Araştırma kapsamına dahil edilen çalışmalardaki hedef davranış dağılımı şekil 6'daki gibidir. Akademik katılım 15 çalışmada hedef davranış olarak seçilmiştir. Akademik katılım ve yıkıcı davranışlar ise birlikte olarak 5 çalışmada hedef davranış olarak belirlenmiştir. Bu hedef davranışları 4 çalışma ile yıkıcı davranışlar, 2 çalışma ile içselleştirme davranışları, 1'er çalışma ile de içselleştirme davranışları ve akademik katılım, problem davranışlar, sosyal beceriler takip etmiştir.

İncelenen araştırmalarda hedef davranışların içeriği olarak; akademik katılıma, okul ödevlerini tamamlamayı reddetme, öğretmenlerle ve personelle ders dışı konuşmalar yapmak, az ders çalışma, ödev yapmama vb. içselleştirme davranışlarına, içe kapanıklık, arkadaşlarıyla etkileşime girmeme, öğretmene bağımlı olma, kaygı, sosyal geri çekilme, depresyon vb. sosyal becerilere, akranlarıyla sohbet başlatma, grup etkinliklerine katılma, öğretmene uygun şekilde cevap verme, uygun bir ses tonuyla konuşma, gerektiğinde yardım isteme vb. yıkıcı davranışlara, alay etme, fiziksel saldırganlık, öğretmenlerine karşı çıkma, tükürme, vurma, nesnelere fırlatma, konu dışı sesler çıkarmak, malzemeleri veya öğretmenleri itmek örnek verilebilir.

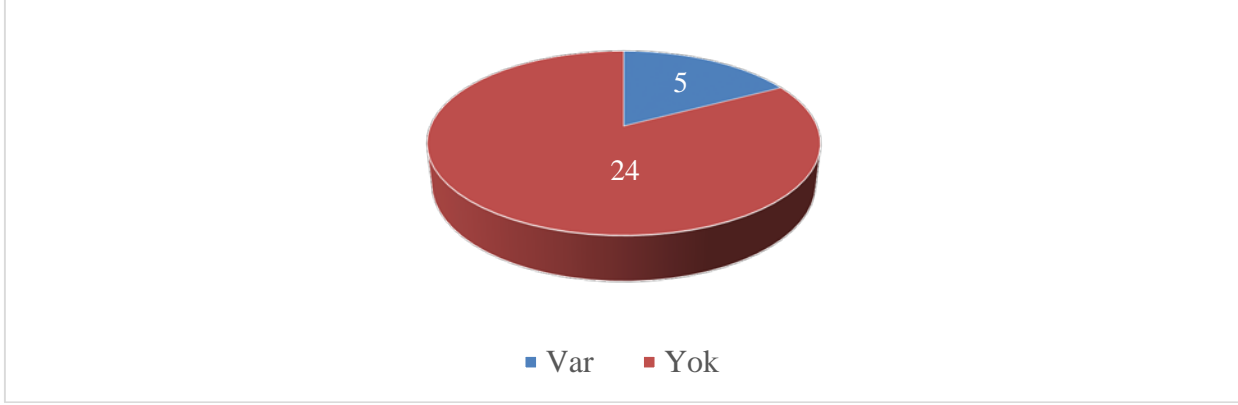
Şekil 6. Taranan Çalışmalardaki Hedef Davranışların Dağılımı



Arařtırmalarda Silikleřtirmeye Yer Verme Durumu

Arařtırma kapsamına dahil edilen 29 çalışmanın 24'ünde silikleřtirme yapılmamıřtır, 5 çalışmada ise silikleřtirme yapılmamıřtır.

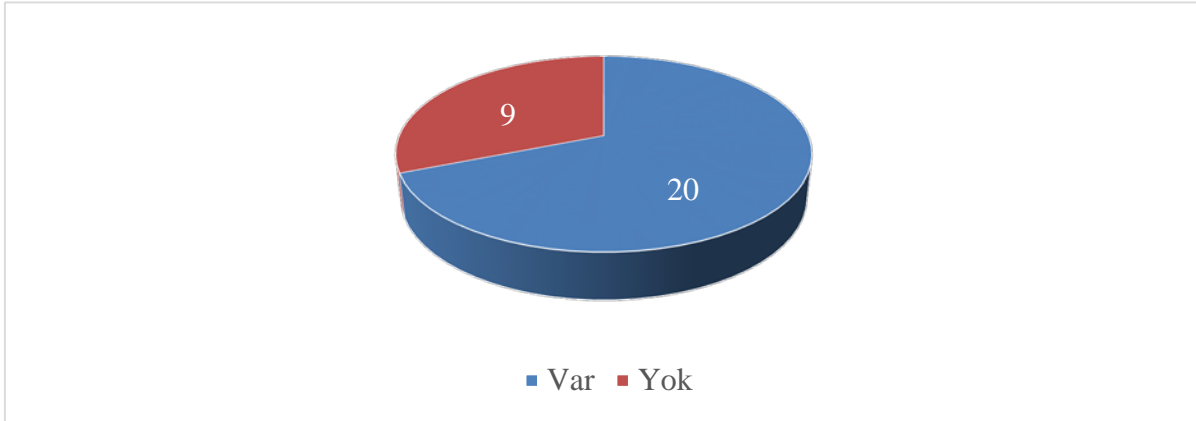
řekil 7. Taranan Çalışmalarda Silikleřtirme Dağılımı



Arařtırmalarda Sosyal Geęerlik Verisine Yer Verme Durumu

Arařtırma kapsamına dahil edilen 29 çalışmanın 20'sinde sosyal geęerlik verisi yer alırken, 9 çalışmada ise sosyal geęerlik verisi bulunmamaktadır.

řekil 8. Taranan Çalışmalarda Sosyal Geęerlik Verisine Yer Verilme Dağılımı



Arařtırmalardaki Uygulama Süresi

Arařtırma kapsamındaki çalışmalarda uygulama süresi 15-145 oturum arasında deęişmektedir, incelenen tüm arařtırmaların ortalama oturum süresi 41 oturumdur. Uygulama sürelerinin; hedef davranıřın yoğunluęu, engel türü ve uyarlanmış CICO müdahaleleri doęrultusunda deęişiklik gösterdięi belirlenmiřtir.

Tartıřma, Sonuç ve Öneriler

Arařtırma kapsamın incelenen makaleler 2008-2023 yılları arasında yayınlanmıřtır. CICO 2002 yılında Sugai ve Horner tarafından ortaya koyulmuş ve sonraki yıllarda CICO içeren arařtırmalar artarak devam etmiřtir. Hedef grup 9 çalışmada normal geliřim gösteren bireyler, 7 çalışmada duyu ve davranıř bozukluęu ve 7 çalışmada risk grubundaki bireyler olmuřtur. Dięer engel grupları; otizm, hafif zihinsel engel, orta-aęır zihinsel engel, dikkat eksiklięi ve hiperaktivite bozukluęu ve çok engellilerdir. İkincil düzey müdahaleler, yoğun

destek ve bireysel müdahale ile işlevsel değerlendirilmenin yapıldığı üçüncül düzey müdahalelerin öncesinde, risk altındaki öğrencilere yönelik olarak uygulanır. Bu sayede, öğrencilerin büyük bir kısmına yoğun müdahale programlarına ihtiyaç duymadan uygun davranışlar kazandırılması hedeflenir (Atbaşı, 2021).

Araştırma kapsamına dahil edilen çalışmalarda hedef davranışlardan akademik katılıma yönelik davranışlar 15 çalışmada hedef kullanım olarak seçilmiştir. Akademik katılım ve yıkıcı davranışlar ise birlikte olarak 5 çalışmada hedef davranış olarak belirlenmiştir. Bu hedef davranışları 4 çalışma ile yıkıcı davranışlar, 2 çalışma ile içselleştirme davranışları, 1'er çalışma ile de içselleştirme davranışları ve akademik katılım, problem davranışlar, sosyal beceriler takip etmiştir. İncelenen araştırmalarda hedef davranışların içeriği olarak akademik katılım; okul ödevlerini tamamlamayı reddetme, öğretmenlerle ve personelle ders dışı konuşmalar yapmak, az ders çalışma, ödev yapmama vb. içselleştirme davranışlarına; içe kapanıklık, arkadaşlarıyla etkileşime girmeme, öğretmene bağımlı olma, kaygı, sosyal geri çekilme, depresyon vb. sosyal becerilere; akranlarıyla sohbet başlatma, grup etkinliklerine katılma, öğretmene uygun şekilde cevap verme, uygun bir ses tonuyla konuşma, gerektiğinde yardım isteme vb. yıkıcı davranışlara; alay etme, fiziksel saldırganlık, öğretmenlerine karşı çıkmak, tükürme, vurma, nesnelere fırlatma, konu dışı sesler çıkarmak, malzemeleri veya öğretmenleri itmek örnek verilebilir.

29 çalışmanın tümünde tek denekli araştırma yöntemleri kullanılmıştır. Tek denekli araştırma yöntemlerinden en çok tercih edilen desen ise 21 kere ile denekler arası çoklu başlama olmuştur. ABAB deseni 4 araştırmada, değişen ölçütler 2, AB, ortamlar arası çoklu başlama ve dönüşümlü uygulamalar desenleri 1'er kere kullanılmıştır. Uygulama süresi 15-145 oturum arasında değişmektedir, incelenen tüm araştırmaların ortalama oturum süresi 41 oturumdur. Uygulama sürelerinin; hedef davranışın yoğunluğu, engel türü ve uyarlanmış CICO müdahaleleri doğrultusunda değişiklik gösterdiği belirlenmiştir. Uygulayıcı olarak ise 24 araştırmada öğretmen, 5 araştırmada da akran yer almaktadır. İncelenen 29 araştırmanın 5 tanesinde silikleştirme yapılırken 24 araştırmada yapılmazken, 29 araştırmanın 20 tanesinde sosyal geçerlik verisine yer verilirken 5 araştırmada sosyal geçerlik verisi yoktur.

Yapılan araştırmalar CICO uygulamasının başarılı olduğunu, CICO ile problem davranışlar arasında fonksiyonel bir ilişkinin olduğunu bildirmektedir (Fairbanks vd., 2008; Hawken vd., 2011; Hawken ve Horner, 2003; Lane vd., 2012; March ve Horner, 2002; McDaniel ve Bruhn, 2016; Mitchell vd., 2021; Miller vd., 2015; Ross ve Sabey, 2014; Todd vd., 2008). Sezgin ve Duran (2010), öğrencilerin derse aktif katılımını sağlayan, öğrenci merkezli, olumlu ve sıcak bir sınıf atmosferinin istenmeyen davranışları azaltmaya yardımcı olduğunu belirtmiştir. ODD, öğrenciyi sınıf ortamında desteklediği için öğrenmelerine daha fazla katkıda bulunabilir. Ayrıca, ODD'nin sınıf genelinde doğal ortamda destek sağlaması, genelleme oranını artırmakta ve öğrenilen davranışların kalıcılığını da destekleyebilmektedir (Crone vd., 2010; Lane vd., 2012).

İkincil düzey müdahale programları arasında yer alan CICO'nun uygulanması ve yoğun problem davranış sergileyen öğrenciler üzerinde önleyici müdahale olarak etkililiği araştırmaların nicel bulguları ve sosyal geçerlik bulguları incelendiğinde görülmektedir. CICO kanıt temelli bir müdahaledir ve müdahalenin basamakları, araştırma verileri ve sosyal geçerlik verileri risk altındaki çocuklarda verimli ve etkili olduğunu ortaya koymaktadır. Alanyazındaki çalışmalar davranış problemlerine yönelik önleyici müdahalelerin artması gerektiğini belirtmektedir, CICO da bu kapsamda; altyapı, uygulama ve kültürel uygunluk açısından son yıllarda ülkemizde uygulamada kendine yer bulmaya başlaması ve bu çalışmaların artırılmasına yönelik çalışmaların yapılması önerilebilir.

KAYNAKÇA

- Atbaşı, Z. (2021). Okul Çapında Olumlu Davranışsal Destek Modeli ve İkincil Düzey Müdahalelere Bakış. Ankara Üniversitesi Eğitim Bilimleri Fakültesi Özel Eğitim Dergisi, 22(1), 233-252. <https://doi.org/10.21565/ozelegitimdergisi.532583>
- Atbaşı, Z., Karasu, N. and Tavail, Y. Z. (2019). Positive behavior support program throughout the classroom: The implementation of the check-in/check-out program. Eğitim ve Bilim, 44 (197).
- Boden, L. J., Jolivet, K., & Alberto, P. A. (2018). The effects of check-in, check-up, check-out for students with moderate intellectual disability during on-and off-site vocational training. *The Journal of Classroom Interaction*, 4-21.
- Bunch-Crump, K. R., & Lo, Y. Y. (2017). An investigation of multitiered behavioral interventions on disruptive behavior and academic engagement of elementary students. *Journal of Positive Behavior Interventions*, 19(4), 216-227.
- Campbell, A. ve Anderson, C. (2008). Enhancing effects of checkin/ check-out with function-based support. *Behavior Disorders*, 33(4), 233-245.
- Carpenter, M. E., Lo, Y. Y., Walker, V. L., Masud, A. B., & Tapp, M. C. (2023). Effects of check-in/check-out on the behavior of students with autism spectrum disorder who have extensive support needs. *Psychology in the Schools*, 60(9), 3504-3519.
- Collins, T. A., Gresham, F. M., & Dart, E. H. (2016). The effects of peer-mediated check-in/check-out on the social skills of socially neglected students. *Behavior modification*, 40(4), 568-588.
- Crone, D. A., Hawken, L. S. ve Horner, R. H. (2010). Responding to problem behavior in schools: The behavior education program. New York, NY: Guilford.
- Çitil, M., & Ataman, A. (2019). Positive Behavior Support-Based Pre-ventive Classroom Management Prac-tices for Gifted Students: An Action Research. *Talent*, 9(2), 102-130.
- Dart, E. H., Furlow, C. M., Collins, T. A., Brewer, E., Gresham, F. M., & Chenier, K. H. (2015). Peer-mediated check-in/check-out for students at-risk for internalizing disorders. *School Psychology Quarterly*, 30(2), 229.
- Diken, İ. H., Cavkaytar, A., Batu, E. S., Bozkurt, F., & Kurtılmaz, Y. (2011). Antisosyal davranışları önlemeye yönelik “başarıya ilk adım programı” Türkçe versiyonu’nun etkililiği. *Eğitim ve Bilim*, 36(161).
- Ennis, R. P., Jolivet, K., Swoszowski, N. C., & Johnson, M. L. (2012). Secondary prevention efforts at a residential facility for students with emotional and behavioral disorders: Function-based check-in, check-out. *Residential treatment for children & youth*, 29(2), 79-102.
- Erbaş, D. ve Yücesoy-Özkan, Ş. (2008). Problem davranışları azaltmada olumlu davranışsal destek uygulamaları: Aile ve öğretmen el kitabı. Ankara: Maya Akademi Yayıncılık.
- Fairbanks, S., Simonsen, B. and Sugai, G. (2008). Classwide secondary and tertiary tier practices and systems. *Teaching Exceptional Children*, 40(6), 44-52.

- Fallon, L. M., & Feinberg, A. B. (2017). Implementing a Tier 2 behavioral intervention in a therapeutic alternative high school program. *Preventing School Failure: Alternative Education for Children and Youth*, 61(3), 189-197.
- Hawken, L. H., & Horner, R. H. (2003). Evaluation of a targeted group intervention within a school-wide system of behavior support. *Journal of Behavioral Education*, 12(3), 225-240.
- Hawken, L. S., MacLeod, K. S., & Rawlings, L. (2007). Effects of the behavior education program (BEP) on office discipline referrals of elementary school students. *Journal of Positive Behavior Interventions*, 9(2), 94-101. doi: 10.1177/2F10983007070090020601
- Hawken, L. S., O'Neill, R. E., & MacLeod, K. S. (2011). An investigation of the impact of function of problem behavior on effectiveness of the behavior education program (BEP). *Education and Treatment of Children*, 34, 551-574.
- Horner, R. H., Todd, A. W., Lewis-Palmer, T., Irvin, L. K., Sugai, G. ve Boland, J. B. (2004). The schoolwide evaluation tool (SET): A research instrument for assessing school-wide positive behavior support. *Journal of Positive Behavior Interventions*, 6(1), 3-12.
- Hunter, K. K., Chenier, J. S., & Gresham, F. M. (2014). Evaluation of check in/check out for students with internalizing behavior problems. *Journal of Emotional and Behavioral Disorders*, 22(3), 135-148.
- Karhu, A., Närhi, V., & Savolainen, H. (2019). Check in-check out intervention for supporting pupils' behaviour: Effectiveness and feasibility in Finnish schools. *European Journal of Special Needs Education*, 34(1), 136-146.
- Kilgus, S. P., Fallon, L. M., & Feinberg, A. B. (2016). Function-based modification of check-in/check-out to influence escape-maintained behavior. *Journal of Applied School Psychology*, 32(1), 24-45.
- Kittelman, A., McIntosh, K., McDaniel, S. C., George, H. P., & Lewis, T. J. (2021). Schoolwide systems of positive behavior support. In L. M. Bambara & L. Kern (Eds.), *Individualized support for students with problem behaviors* (2nd ed., pp. 32-55). Guilford Press.
- Kladis, K., Hawken, L. S., O'Neill, R. E., Fischer, A. J., Fuoco, K. S., O'Keeffe, B. V., & Kiuahara, S. A. (2023). Effects of check-in check-out on engagement of students demonstrating internalizing behaviors in an elementary school setting. *Behavioral Disorders*, 48(2), 83-96.
- Lane, L. K., Capizzi, M. A., Fisher, M., & Ennis, P. R. (2012). Secondary prevention efforts at the middle school level: An application of the behavior education program. *Education and Treatment of Children*, 35(1), 51-90.
- MacLeod, K. S., Hawken, L. S., O'Neill, R. E., & Bundock, K. (2016). Combining Tier 2 and Tier 3 Supports for Students with Disabilities in General Education Settings. *Journal of Educational Issues*, 2(2), 331-351.
- March, R. E., & Horner, R. H. (2002). Feasibility and contributions of functional behavioral assessment in schools. *Journal of Emotional and Behavioral Disorders*, 10(3), 158-170.

- McDaniel, S. C., & Bruhn, A. L. (2016). Using a changing-criterion design to evaluate the effects of check-in/check-out with goal modification. *Journal of Positive Behavior Interventions, 18*(4), 197-208.
- McIntosh, K., Girvan, E. J., McDaniel, S. C., Santiago-Rosario, M. R., St Joseph, S., Fairbanks Falcon, S., Izzard, S., & Bastable, E. (2021). Effects of an equity-focused PBIS approach to school improvement on exclusionary discipline and school climate. *Preventing School Failure: Alternative Education for Children and Youth, 65*(4), 354–361. <https://doi.org/10.1080/1045988X.2021.1937027>
- Melekođlu, M., Bal, A., & Diken, İ. H. (2017). Implementing school-wide positive behavior interventions and supports (SWPBIS) for early identification and prevention of problem behaviors in Turkey. *International Journal of Early Childhood Special Education, 9*(2), 98-110.
- Melius, P., Swoszowski, N. C., & Siders, J. (2015). Developing peer led check-in/check-out: A peer-mentoring program for children in residential care. *Residential Treatment for Children & Youth, 32*(1), 58-79.
- Miller, L. M., Dufrene, B. A., Olmi, D. J., Tingstrom, D., & Filce, H. (2015). Self-monitoring as a viable fading option in check-in/check-out. *Journal of school psychology, 53*(2), 121-135.
- Miller, L. M., Dufrene, B. A., Sterling, H. E., Olmi, D. J., & Bachmayer, E. (2015). The effects of check-in/check-out on problem behavior and academic engagement in elementary school students. *Journal of Positive Behavior Interventions, 17*(1), 28-38.
- Mitchell, B. S., Lewis, T. J., & Stormont, M. (2021). A Daily check-in/check-out intervention for students with internalizing concerns. *Journal of Behavioral Education, 30*, 178-201.
- Mong, M. D., Johnson, K. N., & Mong, K. W. (2011). Effects of check-in/checkout on behavioral indices and mathematics generalization. *Behavioral Disorders, 36*(4), 225-240.
- Moola S., Munn Z., Tufanaru C., Aromataris E., Sears K., Sfetcu R., Currie M., Qureshi R., Mattis P., Lisy K., & Mu P. F. (2020). Systematic reviews of etiology and risk. In E. Aromataris & Z. Munn (Eds.) *JBİ Manual for Evidence Synthesis*. JBİ.
- Nese, R. N. T., Kittelman, A., Strickland-Cohen, M. K., & McIntosh, K. (2023). Examining teaming and Tier 2 and 3 practices within a PBIS framework. *Journal of Positive Behavior Interventions, 25*(1), 16–27. <https://doi.org/10.1177/10983007211051090>
- Pollock, A., & Berge, E. (2018). How to do a systematic review. *International Journal of Stroke, 13*(2), 138-156. <https://doi.org/10.1177/1747493017743796>
- Ross, S. W., & Sabey, C. V. (2015). Check-in check-out+ social skills: Enhancing the effects of check-in check-out for students with social skill deficits. *Remedial and Special Education, 36*(4), 246-257.
- Sanchez, S., Miltenberger, R. G., Kincaid, D., & Blair, K. S. C. (2015). Evaluating check-in check-out with peer tutors for children with attention maintained problem behaviors. *Child & Family Behavior Therapy, 37*(4), 285-302.

- Smith, H. M., Evans-McCleon, T. N., Urbanski, B., & Justice, C. (2015). Check-in/check-out intervention with peer monitoring for a student with emotional-behavioral difficulties. *Journal of Counseling & Development, 93*(4), 451-459.
- Sottolare, A. L., & Blair, K. S. C. (2023). Implementation of Check-In/Check-Out to Improve Classroom Behavior of At-Risk Elementary School Students. *Behavioral Sciences, 13*(3), 257.
- Swoszowski, N. C., Jolivet, K., Fredrick, L. D., & Heflin, L. J. (2012). Check in/check out: Effects on students with emotional and behavioral disorders with attention-or escape-maintained behavior in a residential facility. *Exceptionality, 20*(3), 163-178.
- Swoszowski, N. C., McDaniel, S. C., Jolivet, K., & Melius, P. (2013). The effects of tier II check-in/check-out including adaptation for non-responders on the off-task behavior of elementary students in a residential setting. *Education and Treatment of Children, 36*(3), 63-79.
- Todd, A. W., Campbell, A. L., Meyer, G. G., & Horner, R. H. (2008). The effects of a targeted intervention to reduce problem behaviors: Elementary school implementation of check in—check out. *Journal of Positive Behavior Interventions, 10*(1), 46-55.
- Toms, O. M., Campbell-Whatley, G., Stuart, S., & Schultz, T. (2018). The effects of check-in check-out on the academic planning and behavior of African American males. *Journal for Multicultural Education, 12*(3), 278-293.
- Turtura, J. E., Anderson, C. M., & Boyd, R. J. (2014). Addressing task avoidance in middle school students: Academic behavior check-in/check-out. *Journal of Positive Behavior Interventions, 16*(3), 159-167.
- Weber, M. A., Rich, S. E., Gann, C. J., Duhon, G. J., & Kellen, S. S. (2019). Can Less Be More for Students At-Risk for Emotional and Behavioral Disorders. *Education and Treatment of Children, 42*(4), 469-488.

Creative Commons licensing terms

Authors will retain the copyright of their published articles agreeing that a Creative Commons Attribution 4.0 International License (CC BY 4.0) terms will be applied to their work. Under the terms of this license, no permission is required from the author(s) or publisher for members of the community to copy, distribute, transmit or adapt the article content, providing a proper, prominent and unambiguous attribution to the authors in a manner that makes clear that the materials are being reused under permission of a Creative Commons License. Views, opinions and conclusions expressed in this research article are views, opinions and conclusions of the author(s). Atlas Publication and Turkish Special Education Journal: International Research shall not be responsible or answerable for any loss, damage or liability caused in relation to/arising out of conflict of interests, copyright violations and inappropriate or inaccurate use of any kind content related or integrated on the research work. All the published works are meeting the Atlas Publishing requirements and can be freely accessed, shared, modified, distributed and used in educational, commercial and non-commercial purposes under a Creative Commons Attribution 4.0 International License (CC BY 4.0).