

ŞEHİRLER VE ÇEVRESEL PSİKOLOJİ

Ertürk M. İŞIKPINAR*

GİRİŞ

Şehirlerin klasik yaklaşımlarla planlama ve tasarımı, 21 inci Yüzyıl'ın ikinci yarısından başlayarak, yetersiz kalmaya başlamıştır. Bu çerçevede iki olgu söz konusudur : gelişmekte olan “yeni sosyal” ve bu fenomenin sosyolojik, ekonomik ve siyasal boyutlarının geleneksel yaklaşımlarla planlama ve tasarıma yansıtılmasının yetersizliğinin şehir olgusu ile ilgili tüm rollerin profesyonellerden kullanıcılara uzanan bir spektrumda bilinçlenme konusunda yetersizlikleri. Baudrillard, şehirlerde gelişmekte olan yeni sosyal bir kristal küreye benzetmekte, tarih, kültür, anlam gibi soyut kavramların kürenin içinde yok olduklarını, maddi oluşumların ise kürenin etrafında dönerek etkili olduklarını anlatmaktadır. Kristal küreler olarak tanımlanan sosyal ise bilinen ve bilinmeyenlerden oluşmaktadır (Şekil 1). (BAUDRILLIARD, 1994) Bu yeni sosyal ile baş etmesi benimsenen şehir olgusuna yansıtma araçları olarak geleneksel planlama ve tasarımlama yaklaşımları ise “determinist” yaklaşımlar olarak ortada bulunmaktadır.

Tüm bilimlerde olduğu gibi şehirlerin düzenlenmesine dönük yaklaşımlar günümüzde kentbilimcilerin de felsefi arayışlar içersisine girmelerine neden olmuştur. Cross'un editörlüğünü yaptığı, genel yaklaşımı ile tasarımı ele alan, fakat planlama ile ilgili konuları da kapsamına alan eser, 1960'lı yıllardan 1980'li yılların ikinci yarısına kadar özellikle tasarım yöntembiliminin geçirdiği dönüşümlerle ilgili dört bölümlü bir sınıflama getirmektedir. Bunlar, 1) Tasarım Süreci'nin Yönetimi, 1962-67, 2) Tasarım Problemleri'nin Yapısı, 1966-73, 3) Tasarım Etkinliği'nin Doğası, 1970-79 ve 4) Tasarım Yöntemi'nin Felsefesi, 1972-82 olarak belirlenmişlerdir. (CROSS, 1984)

Cross, ilk dönem olan Tasarım Süreci'nin Yönetimi Dönemi'ni, erken 1960'larda tasarım sürecinin tümüyle yönetimi için sistematik prosedürlerin

* Dr., Şehirci/Y.Mimar, e-mail : erturk_isikpinar@hotmail.com

gelişimi ile "tasarım yöntemleri hareketi"nin ilgi alanını belirlediğini anlatmaktadır. Ancak, kısa sürede tasarım problemlerinin umulduğu gibi sistematizasyona açık olmadıkları anlaşılmıştır. İzleyen dönem olan Tasarım Problemleri'nin Yapısı, bu ilgiyi yansıtmaktadır ve bu tür problemlerin karmaşıklığını anlamaya yönelmiştir. Tasarım yöntembiliminin bu alanındaki ana ilgi tasarım problemlerinin "mariz yapılanmaları" üzerine olmuştur. Tasarım problemlerinin karmaşıklığına ve onların çözümü stratejilerine bir diğer yaklaşım çizgisi ise tasarımcıların normal, alışılmış tasarım prosedürleri ile bu tür problemlerle nasıl baş edebildikleri hususuna daha kapsamlı bir açıklamanın geliştirilmesi olmuştur. (CROSS, 1995)

Tasarım Yöntembilimi'nin ikinci on yılında gelişen Tasarım Yöntemi'nin Felsefi döneminde ortaya atılan refleksif yaklaşım ilk on yılda edinilen bilgi ve dersler üzerine fikir yürütmeyi sağlamıştır. Cross'un sınırlı sayıda fakat her birisi farklı dönemleri simgeleyen bildirilerden geliştirdiği bu özümlemesi, bu dönemden günümüze kadar uzanan ve pozitif ve sosyal bilimlerde yöntem arayışı olarak simgelenecek bir dönemin başlangıcını belirlemektedir. (IŞIKPINAR, 1996)

Kuramsal ve Felsefi Söylemler

Bu bağlamda sorgulanan ilk konu insan çevre ilişkilerinin durumu ile ilgilidir ve burada *çevresel determinizm* önde gelen bir fenomen olarak belirmektedir.

Çevresel Determinizm

Bilimler, çağlar boyunca evrim geçiren 'insan'ı temelde *deterministik* yaklaşımlarla ele almıştır. Doğal olayların önceden varolan koşulların sonucunda oluştuğunu benimseyen determinizm, insan söz konusu olduğu zaman daha karmaşık bir ifade kazanmaktadır. Çevresel psikolog Lee'ye göre, insana böyle bir yaklaşım özgür iradenin kısıtlayıcısı, insan davranışlarının çevrenin tek yönlü olarak biçimlendirilmesi ve çevrenin davranışların oluşturulmasında tek belirleyicisi olması anlamına gelmektedir ve konu çevre olduğu zaman çevresel determinizm olarak anılmaktadır. (LEE, 1976)

Mimar ve antropolog Rapoport çevresel determinizm ile ilgili olarak planlama ve tasarımda geleneksel görüş olduğunu, bu görüşün kentlerin ve

yapıların biçimlerindeki değişikliklerin davranışlarda önemli değişikliklere, mutluluğun artmasına, sosyal etkileşimin gelişmesine ve benzeri olgulara neden olduğunu benimsediğini anlatmaktadır. (RAPOPORT, 1980) Rapoport bu görüşe bir tepki olarak *posibilizm* görüşünün benimsendiğini, posibilizmin fiziksel çevrenin insanlar arasında özellikle kültürel nitelikli seçim ve tercihlerde bulunduğu olasılıklar sağladığı görüşünün geliştiğini anlatmaktadır. Halen geçerli olan *probabilizm* görüşü ise insan etkinlikleri için yapısal çevrenin bir seting, yani insanlar tarafından yönetilen mekan olarak görülebileceği görüşüdür. Bu tür setingler önleyici ya da hızlandırıcı olabilir veya belli bir seting bir aracı olarak hızlandırıcı rolü oynayabilir ve örtülü bir davranışın ortaya çıkmasına neden olabilir, fakat etkinliği yoktan var edemez. Aynı biçimde çevrelerin önleyici ve engelleyici özellikleri bazı davranışları zorlaştırabilir, fakat tümüyle durduramaz. (RAPOPORT, 1980)

Sosyolog Türkdoğan, klasik fizikteki determinizm ilkesini çağdaş *kuvantum fiziğindeki* indeterminizm ilkesi ile karşılaştırmaktadır. Türkdoğan, bu çağdaş bilimsel gelişmenin bir ürünü olarak, mikro-fizik dünya ile sosyo-kültürel olaylar arasında uygunluklar arayan düşüncelerden söz etmektedir. Sorokin'e gönderme yaparak sosyo-kültürel olayların incelenmesinde çağdaş fiziğin üç farklı yaklaşımına değiniyor. Bunların *ilkinin*, kuvantum fiziğinin yöntemlerinin küçük atom yığınlarını ve atomaltı fiziksel olaylara uygulanmakta olması olduğunu belirtiyor. Türkdoğan'ın anlatımı ile, fizik dünyasının bu sahası kanunsuzluğun, süreksizliğin, belirsizliğin ve geniş ölçüde 'indeterminizm'in mikrokozmu olarak düşünülmektedir. *İkincisi*, olasılık yöntemlerinin atomlar yığına veya makrofiziksel olaylara uygulandığını belirtmektedir. Bu olaylar kendi yapıları içinde, ilişki ve değişmelerde, istatistiki yöntem ve ekonomik dalgalanmalar ve evlenmeler gibi zaman ve uzayda sürekli tekrarlanan sosyo-kültürel olaylar makro-fiziksel olaylarla paralelidir. (TÜRKDOĞAN, 1995) Diğer deyişle burada *determinizmin* makrokozmu söz konusu olmaktadır. Türkdoğan, *üçüncü* olarak, *immanent yönelimci* (tözel yönelimci) yaklaşımlara değinmektedir. Fiziki, biyolojik ve sosyo-kültürel sistemlerin bir alanının immanent yönelim yasaları ile veya düzenli bir biçimde olguları kendi üreten, kendiliğinden düzenleyici veya bilinçli, etken ve istençli kararlar veya özgür irade veya yaratıcı güç yoluyla yönetildiğini çeşitli düşünürlerden bir sentez yaparak anlatmaktadır. Sorokin'e gönderme yaparak, Sorokin'in kişisel, toplumsal ve kültürel sistemler alanının, fiziki ve biyolojik alana uygun düşmekte olduğuna değinmektedir. Böylece fiziki alan, özellikle atomaltı yapı ile sosyo-kültürel sistemin alanı arasında

uygunluklar aramak, sosyal bilimler metodolojisi açısından önem kazanmaktadır.

Türkdoğan, sosyoloji ve ekonomi alanlarında da aynı tip değişmelere değinmektedir. Bu bilimlerde de olayların açıklanmasının kesin ilkelere göre yürütülemeyeceğini bu bağlamda bakış açısının determinist olamayacağını vurgulamaktadırlar. Toplumsal olayların açıklanmasında bugün tek yol çokçu (plüralist) düşünüş biçimidir, tekçi (monist) düşünüş biçimi terkedilmiştir. Çünkü bu bağlamdaki "...sistemler insan ilişkilerinin ürünüdür." (TÜRKDOĞAN, 1995)

Erkal, sosyal yapı açısından topluma yaklaşmak, önceden o yapıyı oluşturan nüfusu incelemek demektir, diyerek, sosyolojik incelemelerin ilk ve temel aşamasını geleneksel bir yaklaşımla ortaya koymaktadır. Erkal'a göre, nüfusla ilgili bazı araştırma ve değerlendirmelerin yapılması gerekir. Ancak, Erkal'ın anlatımı ile, sosyolojinin ilgilendiği alanlara ikinci bir yaklaşım şekli ise, bunlara sosyal değişimin gerektirdiği özellikler açısından yaklaşımdır. Buradaki sav, toplumu durgun ve hareketsizmiş gibi ele almaktan çok onun gerçek niteliği olan hareketli ve dinamik özelliğine parmak basmaktan geçmektedir. "Sosyal değişimin şekli ve yönü yaşanan çağın sosyal ve ekonomik şartlarına göre itibaridir ve değişir. Bu açıdan sosyal değişim gerek nitelik ve gerek de yönü bakımından mutlak bazı şekillere sokulamaz. İnsanlık tarihi sosyal değişimin farklı farklı yönlerine doğru geliştiğini göstermekte olduğundan mutlak kuramsal yaklaşımlarla ele alınamaz." diyerek sosyolojide determinizmi sorgulamaktadır. (ERKAL, 1996)

Ergun, aynı paralelde toplumsal bilimlerin deneysel bilimler olamayacağını vurgulamaktadır. Ergun'a göre, doğa çok yavaş değişmesi nedeniyle gözlem ve deney olanaklarını sağlamaktadır. Dolayısıyla, gözlem ve deney tekrarıyla doğa bilimcileri, doğadaki genel yasaları aydınlığa çıkarabilmektedirler. Kısacası, doğa bilimleri deneyseldir. Buna karşın, toplum doğadan daha hızlı değişmektedir. Türkdoğan her toplumsal olayın oluşarak topluma mal olduğunu bu yüzden tarihsel olgular olduklarını, ancak bu anlamda tarihi tekerrür anlamına gelmediğini, çünkü toplumda hiç bir olayın aynen tekrarının mümkün olmadığını vurguluyor. Bu durumda sosyolojinin deneysel bir bilim olmadığını tartışıyor. (ERGUN, 1993)

Paradigmalar

Şehirlerin düzenlenmesinde bir diğer önemli konu, planlamayı da ilgilendiren *paradigmatik* yaklaşımların doğası ile ilgilidir. Kuhn, Bilimsel Devrimlerin Yapısı adlı eserinde, paradigmatları "...bir bilim çevresine belli bir süre için bir model sağlayan, yani örnek sorular ve çözümler temin eden, evrensel olarak kabul edilmiş bilimsel başarılar..." şeklinde tanımlamıştır. (KUHN, 1982) Baloğlu, Kuhn'un paradigmatı, "...bir bilim dalında belli bir zaman aralığında genel kabul görmüş bir model, bir örnek, bir bakış açısı ya da genel bir düşünce çerçevesi ..." olarak kabul ettiğini anlatmaktadır.

Kuhn paradigmatı olağan bilim ve olağanüstü bilim olarak ele alarak incelemiştir. Paradigma kavramı olağan bilimle yakından ilgilidir. "Olağan bilim, aynı şartlar altında belirlenen bir paradigmatın kabul görmesi ya da veri kabul edilmiş bir paradigmatın içinde kalınarak çalışmaların derinleştirilmesidir". Baloğlu, olağanüstü bilimde ise bir paradigma değişikliğinin söz konusu olduğunu vurgulamaktadır. "Paradigma değişikliği, aynı inanç ve yöntemlerle açıklanamayacak bazı zıtlıkların ortaya çıkmasıyla başlar ve zıtlıklar ortadan kaldırılmadığı sürece paradigma değiştirme zorunluluğu da ortadan kalkmaz." (BALOĞLU,1997)

Bir paradigma değişikliğinin oluşması bilimde bir 'bunalım'ın ortaya çıkmasına bağlıdır. Bu durumda yeni kuramların icadı söz konusu olmaktadır. Böylesi ortaya çıkışlarda iki durum söz konusu olur: İlki, bütün bunalımlar paradigmatların belirsizleşmesi ve bunun ardından olağan bilim kurallarının gevşemesiyle başlar. İkincisi, bütün bunalımlar üç şekilden biriyle son bulur; olağan bilim bunalımlara baş etmede gereken esnekliği gösterebilir; bunalımı çıkaran sonun yeni yaklaşımlara direnç gösterir; bunalım yeni bir paradigma adayının ortaya çıkmasına neden olabilir. Bunalımdaki paradigmatdan ayrılarak yeni bir olağan bilim üretecek bir paradigmatmaya geçiş, önceki paradigmatik birikimlerin geliştirilmesine dayalı bir iş değildir. "Tersine, bilim dalının farklı temellerden başlayarak yeniden başlaması söz konusudur." (KUHN, 1981)

Baloğlu, Kuhn'un devamlı ilerleme halinde olan bilimin aşamalarını şu şekilde belirttiğini açıklıyor: Bilim öncesi - bilim - olağan bilim - bunalımlar - olağanüstü bilim - yeni olağanbilim - bunalımlar (BALOĞLU, 1997). Paradigmatlara bu yaklaşım bölge planlama ölçeğinde olduğu gibi (IŞIKPINAR, 1997) planlamanın diğer ölçeklerinde ve tasarıma esas oluşturan araştırmalar düzeyinde de geçerlidir. Planlama ve tasarımda modern akılcı ve pozitivist

paradigmatik yaklaşımların yeni sosyalle baş edebilmek için yeni paradigmlar ve alt paradigmlar ile olağanüstü bilimsel yaklaşımlara dönüştürülmesi gerekmektedir, artık şehirlerde akılcılığın bir dekonstrüksiyonu, postmodern bir fenomen söz konusudur.

Çevresel Etik ve Hukuk

Felsefi söylem olarak 'etik' konusuna Kant'ın yaklaşımı ile bakıldığında planlamada uygulama paradigmlarına sistematik bir çerçeveyi görmek olasıdır. Kant'ın Ahlak Felsefesi'ne üç kavram temel olmuştur: *İyi istenç, kategorik imperatif (ahlak yasası), özgürlük* (AKARSU, 1987)

Akarsu'nun anlatımı ile, Kant genel kabul gören ahlak yargılarını çözümlenmiş ve yeryüzünde hiçbir sınır olmaksızın, her koşul altında iyi olarak kabul edilebilecek tek şeyin iyi istenç olduğu kanısına varmıştır. İyi istencin olabilmesi için, istenci belirlemesi gereken nasıl bir yasa olmalıdır. Doğada her şey yasalara göre olur, ancak yalnızca akıl sahibi olan varlıkta istenç vardır. Ahlak yasası böyle bir istence bir buyruk olarak, bir imperatif olarak, kendini koyacaktır. Akarsu, Kant'ın iyi istencin yasayla belirlenmesinin zorunluluk olarak belirttiğini, ancak bu zorunluluğun doğadaki zorunluluk anlamına gelmediğini vurgulamaktadır. Buradaki zorunluluğun istenç için yalnızca ahlaksal bir zorunluluk olduğunu, bir eylemin akla dayanarak gerekli olması olduğunu, doğa yasalarının ise buyruk olmadıklarını belirtiyor. Akarsu, kategorik imperatifin nasıl olanaklı olacağı konusunda özgürlük idesine başvurmaktadır. Kişinin ancak kendisini özgür olarak kabul etmesi halinde bu imperatifin olanaklı olduğunu, yani kendisi için geçerli olduğunu kavrayabilecektir. Kendisini akıllı ve ahlaksal zorunluluğu olan insan olarak dikkate alınca da, yasaların etkisi zorunlu olacaktır. (AKARSU, 1987)

Durkheim ahlak olgusunu dayanışma olgusundan yararlanarak açıklamaya çalışmıştır. Durkheim'a göre, bireye özerkliğini sağlayan şey işbölümüdür. Birey özerklik kazandıkça da, topluma daha fazla bağlanacaktır. İşbölümü bir yandan uygarlığın gelişmesine neden olurken diğer yandan da ahlaklılığın yıkımına neden olmaktadır. İşbölümünün esas katkısı ise iki ya da daha fazla insanın eksikliklerini tamamladığı için o insanlar arasında bir dayanışma (solidarité) meydana getirmesindedir. Durkheim dayanışmanın toplumlardaki yerini saptamak için hukuk kurallarına başvurmuştur (KÖSEMİHAL, 1971).

Toplumsal dayanışma gerçek bir ölçüye ve gözleme uygun olmayan manevi bir olgu niteliği taşıdığı için dayanışmayı ölçmede başka kriterler ortaya konmalıdır. Hukuk kuralları böyle bir gösterge niteliği taşımaktadır. Toplumsal yaşamın genişlemesi ile hukuk alanının genişlemesi aynı şeydir (KONGAR, 1985).

Bir uygulama paradigması olarak kentsel ortaklıklar kavramı aşkın etkinsel bir tabanı oluştururken, bu taban üzerinde yönetim ve katılım diğer iki önemli uygulama paradigması olarak belirmektedir. Katılım özgürlük idesinin uygulama paradigması olarak iyi istencin gelişmesini, dolayısıyla dayanışmayı sağlayacaktır. Böylece gelişecek demokratik ortamın sürekliliği ise hukukun ve yasaların denetim ve kontrolünde sağlanacaktır, burada Kant'ın kategorik imperatif kavramının işlerliği söz konusu olmaktadır.

1996 Yılı'nda toplanmış olan Habitat II Kent Zirvesi 21 inci Yüzyıl kentlerinin insancılaştırılmasının gereğini vurgulamıştır. Habitat II'de görüldüğü haliyle sosyal dışlanma sonucu eşitsizliğin, sosyal bağlılık için arayışın, kentsel şiddetin hakim olduğu yeni bir eşitsizlik döneminin ortaya çıkışı homojen kentin ahengini geçmişte bırakmıştır. Dönüşümler, kopukluklar ve belirsizlikler kentleri şekillendirmektedir. (MOST, 1996) Dünya çapındaki kentsel şiddet 1998 Yılı Dünya Habitat Günü'nün konusunun "Daha Güvenlikli Kentler" olarak benimsenmesine yol açmıştır. (HABITAT PRESS RELEASE, 1998) Thomas Kuhn'un yaklaşımı paralelinde kentsel çevrelere planlama ve tasarım yaklaşımları bu denli karmaşa karşısında önceki paradigmanın revizyonu ötesinde yeni bir paradigmanın oluşturulması ile gerçekleştirilecek bir boyuttadır, bilimde 'kriz' söz konusudur.

21 inci Yüzyıl kentlerinin başarısı demokrasi ve dayanışma kentinin gerçekleştirildiği kentsel sosyal ortamların oluşmasında yatmaktadır. Burada anahtar terim *sosyal bütünleşmedir*. Kentsel sosyal bütünleşmenin gerçekleşmesi ise yönetsel ve siyasal oluşumların yanında öncelikle kentsel tasarım yaklaşımları ile sağlanabilecek bir fenomen olarak ortaya çıkmaktadır.

Temel Şehirsal Paradigma: Sosyal Bütünleşme

Habitat II Kent Zirvesi temel bir kavramsal paradigmanın yapılanmasını sağlamıştır: *Kentsel ortaklıklar*. *Katılım ve yönetim* başarılı ortaklıkların gerçekleştirilmesi konusunda iki alt-paradigma olarak vurgulanmıştır. (UNDP, 1996) Bu paradigmatik temel yapının kentlere hakların sağlanması yoluyla

uygulanacağı umulmaktadır. Burada hedef demokrasi, dayanışma ve sosyal bütünleşmenin sağlanmasıdır. (IŞIKPINAR, 1998)

Habitat II'de yapılan bu paradigmatik çerçeve bir kısım temel felsefi önermeleri yansıtmaktadır. Kant'ın Ahlak Yasası'nın başarısı için iyi istenç ve özgürlüğün sağlanması gerektiğini önermesi, ve Durkheim'in kentsel yaşamda işbölümünde yasa kurallarını dayanışmanın iki göstergesi olarak öngörmesi bu bağlamdaki birçok ana konudan ikisidir. Ortaklıklar ana uygulama paradigmasını oluştururken, katılım ve yönetim iki alt implimantasyon paradigmasını oluşturmaktadır. Katılım iyi iradenin gelişmesini ve dolayısıyla dayanışmanın gelişmesini sağlayacaktır. Demokratik ortamın sürdürülebilirliği böylece yasaların kontrolü ile sağlanacaktır. Burada ise Kant'ın Ahlak Yasası kavramlaması geçerli olmaktadır. (IŞIKPINAR, 1998)

Sosyal bütünleşme tüm bu çeşitli sosyal fenomenlerin başarılı olarak gerçekleşmesi sonucunda ortaya çıkmaktadır ve tüm bu fenomenlerin bütünleştiği bir sonuç fenomendir. Sosyolog Erkal sosyal bütünleşmenin gerçekleşmesi için gerekli temel şartları 18 başlıkla özümlenmektedir. (ERKAL, 1998) Bunları en önde kültürle ilgili maddeler oluşturmakta, eğitim ve ekonomi ile ilgili olanlar ikinci sırayı almakta, demokratikleşme ve aile bunları izlemektedir.

Tümüyle kavramsal ve etik değerlerin yanında doğrudan kentsel tasarımı ilgilendiren fenomenler ise aşağıdadır:

- Zihniyet değişikliğine sebep olacak demokratikleşme sürecine geçiş,
- Yeni şehirli dediğimiz büyük şehir nüfuslarının yaklaşık yarısını oluşturan gecekondu nüfusunun mesken ve istihdam gibi problemlerini çözerek sosyal çevreye uyum sağlamak,
- İskan, mekan ve ekonomik organizasyonun sağlanması.

Erkal, sosyal bütünleşmeden farklı olarak *sosyal bütünleştirme* terimine değinmektedir. Erkal, sosyal bütünleştirmeyi, "...planlı ve zorlayıcı bir şekilde istenen bütünleşme hedefine ulaşılmasıdır." olarak tanımlamaktadır. Demokrasi ile yönetilmeyen totaliter ve otoriter sistemlerde bütünleşmenin bütünleştirme olduğuna ve zora dayandığına değinmektedir. (ERKAL, 1998) Kent plancıların ve tasarımcıların bazı durumlarda getirdikleri çözümler de bütünleştirme örnekleri sergilemektedir. (IŞIKPINAR,1999)

Erkal sosyal bütünleşmenin önündeki engelleri ise 10 madde halinde listelemektedir. Bunlar arasında hoşgörüsüzlük ve milli mutabakatların oluşmaması, “yeni kabilecilik” ve dar anlamda “biz” duygusunun hissedilmesi, mikro ırkçılık, gettolaşma oluşturma süreci, etnosantrizm gibi etik kavramlamalar sıralanmaktadır. (ERKAL, 1998)

Erkal insan haklarını sosyal bütünleşmenin göstergeleri olarak görmektedir. Bütünleşmenin yaratılması ve desteklenmesi için sivil, siyasal, kültürel ve ekonomik hakların sağlanması ve özgürce kullanılması gereklidir. (ERKAL, 1997) Aynı paralelde, Habitat II için MOST tarafından hazırlanmış ve sunulmuş olan dokümanda, urbanist Sachs-Jeantet çeşitli kentsel fenomenlerin başarısı için hakların önemini vurgulamaktadır. (MOST, 1996)

Kentlerin İnsancillaştırılması ve Kentsel Tasarım

Sachs-Jeantet, günümüzün kentsel çevresinin bir betimlemesi ile başlamakta, sosyal, siyasal ve psikolojik bütünleşememenin bir sonucu olarak gelişen kültürel bütünleşemeden oluşan ‘*parçalanmış kent*’ten söz etmektedir. İkinci olarak, demokrasi ve insan haklarının temel bir değeri olarak dayanışma kentinin keşfedilmesinin gerekliliğinden söz etmekte, böyle bir kentin bir kültürel erime potası olacağından böyle bir kentte barış kültürünün şiddet kültürünün yerini alacağını, böylece insan haklarının egemen olacağını ve demokrasinin oluşacağını vurgulamaktadır. Demokrasi kentliler arasında barışçı regülasyonlar sağlayacaktır. Yönetişim kentliliğin deneyimlenmesinde merkezde bulunur. (MOST, 1996)

Sachs-Jeantet kenti *insancillaştırmanın en genel anlamı ile demokratikleştirilmesi* olduğunu vurgulamaktadır. Kenti insancillaştırmak kentlilerin haklarını etkili kılarak ve sorumluluklarını kullanmalarını sağlayarak kentliliğin yapılandırılmasıdır. Demokratikleştirme ve etkili kentlilik *kamusal alanının habitasyonunu* getirmektedir. Bu noktada planıcı ve tasarımcıların ilgilendiren önemli bir konu ortaya çıkmaktadır. (IŞIKPINAR, 1998) Kamusal alan kentliliğin mekanıdır. Bir kamusal sanat olarak mimari tarafından yeniden keşfedilmeli ve *mutlu mekan* oluşturmaya katkı sağlanmalıdır. (MOST, 1996)

Demokrasi ve dayanışma kenti için bir *sosyal kontrat* söz konusudur. Burada ilk adım tüm kentlilere aynı fırsatların geri verilmesidir, hiçbir ayrıcalık tanınmaksızın kentsel haklara ulaşmalarının sağlanmasıdır. Haklar yeniden formüle edilmelidir. Geleneksel hakların (droits-libértes) ve sorumlulukların

(droit - créances) ötesinde, bir kimse bütünleşme hakkını (droits - integration) aramalıdır. Böylece bir kimsenin toplumda kendi yerini bulma hakkı (droit a'insertion) ana öge olarak belirmektedir. Bu bağlamda bütünleşme nosyonu demokratik bir çağa (droit de l'âge démocratique) katkıda bulunmaktadır. (MOST, 1996)

Dayanışma ve kentlilik kentine götüren yolda *insancillaştırmayı* taahhüt etme söz konusudur. Kenti insancillaştırmak bir ütöpik rüya değildir. Mekan ve zaman bir gerçektir. Burada üç temel koşul söz konusudur: İlki, ekonomik görüşten dayanışmacı görüşe kaymakla ilgilidir; ikincisi, yerel inisiyatiflere kamu politikalarının desteğinin sağlanarak bir dayanışma politikasının sağlanması ile ilgilidir; üçüncüsü, düşük gelirliilerin konut ve kentsel yönetim konularındaki projelere katılımları ile ilgilidir. (MOST, 1996)

Bu bağlamda son söylem, plancı ve tasarımcıların, ve yukarıdaki söylemlerin gerçek dünyada ve somut ifadenmesini yansıtacak olan *kültürel peyzajın* planlama bilimcileri tarafından oluşturulması ile ilgilidir. Rapoport'a göre, belli bir kültürel peyzaj belli bir bölgeye karakteristiktir. Bir kültürel peyzajı tanıtan ve böylece belli bir bölgenin karakteristiği haline getiren onun karakteri veya ambiansı olmaktadır. Bu husus, bir bölgesel ve kültürel peyzajı diğer peyzajlardan farklı kılan bir özelliktir. Yerel, çağdaş ve yüksek düzeyli peyzajlar ile daha kamuya açık peyzajlar arasındaki farklılıklar, öncekilerde değişiklik hızının yavaş, sonrakilerde ise nisbeten daha hızlı olmasındadır. Diğer önemli bir husus ise, kültürel peyzajdaki ambiansa katkıda bulunabilmek için, çok sayıdaki kişilerin özgürce oluşturdukları tercihlerini zihinlerindeki çevresel imajları paylaşacak şekilde üst üste eklemeleri gerektiği hususudur. Böyle bir durum olduğu zaman, söz konusu peyzajla ilgili olarak belli ayrıştırıcı özellikler ortaya çıkabilir ve bunlar bir ayrıştırıcı özellikler profilinin dikkat çekici hale gelmesini sağlayabilir. Bu tür çoklu ayrıştırıcı özellikler planlama ve tasarıma daha fazla olasılıklar sağlayacaklardır. Ambians berrak olduğu zaman, ve bir grup tarafından benimsendiğinde, peyzaj kimlik iletebilecek ve böylece bir kültürel peyzaj oluşacaktır. (RAPOPORT, 1992) Kısacası kültürel peyzajların gelişmesi de insansal fenomenlerin bir sonucu olarak ortaya çıkmaktadır ve öncelikle çevresel psikolojinin alanına girmektedir.

Küreselleşme ve Sosyal Bütünleşme

Henüz tartışma halinde olan *küreselleşme* fenomeninin toplumların geçirmekte oldukları bu hızlı ve yaygın metamorfoz üzerinde nasıl etkili olacağını kestirmek için erken sayılır. Ancak kesinleşen şunlar olmuştur ki sosyal ve ekonomik yönleri ile küreselleşme beraberinde işsizlik, bireysel toplumsal soyutlanma, anomie, köktendincilik, mikromilliyetçilik, sivil toplumsalculuk gibi yeni oluşumları getirmektedir. Tüm bunların sonucunda toplumlarda şiddet ve suç olayları artmaktadır. Nitekim 1998 Yılı Dünya Habitat Günü için düzenlenen yarışmanın konusu bu nedenlerle “Daha Güvenlikli Kentler” olarak benimsenmiştir. Tüm bu gelişmelerin kontrolü için *sosyal bütünleşme* Birleşmiş Milletler İnsan Yerleşmeleri Üzerine Araştırmacılar Forumu tarafından 1998 yılında gerçekleştirilen bilimsel çalışmanın ana temalarından biri olarak ele alınmıştır. (CERFE GROUP, 1999)

Son iki on yılda modernist “mekan” ve “çevre” kavramlarının yerini postmodern bakış açısının bir parçası olan “yer” kavramı almaya başlamıştır. Yer kavramına bu ilgi, tüm olayların ve etkinliklerin yerde içerildiğinin ve problemlerin yerde kapsandığının anlaşılmasında yatmaktadır. Aynı zamanda insan gereksinimlerinin en esas ve temel parçaları olarak yerlere olan empatisini ve belli yerlere sevgisini tanımlar. (SANCAR, 1994) Yer kavramının zengin bir terim olarak coğrafsal, sosyal ve mimari konotasyonları bulunmaktadır. (CANTER, 1977)

“Yer bağlılığı” değişkenlik ve heterojenliğin bir diğer anahtar terimidir ve planlama ve tasarıma esas oluşturmuş bulunan “mahremiyet” kavramının yerini almaktadır. Dovey, yer bağlılığını, “...kişiler ve çevrenin parçaları arasında duygusal bir bağ...” olarak tanımlamaktadır. (DOVEY, 1992) Dovey, yer bağlılığının, yer sevgisi, “yer duygusu”, “yer ruhu” ve “yuva” ile ilintili olduğunu belirtmektedir. Altman, çevre ve davranış incelemelerinde yer bağlılığının önemini “sıcak” bir konu olarak vurgulamaktadır. Yer bağlılığı kavramının ön plana çıkmasındaki güçleri jeopolitik olaylar ve bilimsel gelişmeler olarak tanımlamaktadır. Altman’a göre, jeopolitik olaylar, kabaran etnik ve ulusal kimliklere, separatist hareketlere, silahlı çatışmalara, kayıplara, göçlere ve insanların günlük yaşamlarında muazzam karışıklıklara neden olmuşlardır. Altman, tüm dünyada hızla çoğalan, yerinden olmuş insanların varlığını vurgulamaktadır. Yer bağlılığına bu ani ilgi kısmen insanların günlük yaşamlarında ortaya çıkan bu sarsıntılara bağlıdır. Yer bağlılığının taksonomik bir sınıflaması olasıdır. Buna göre duygulanım, duygular ve coşkular, yer

bağlılığının esas nitelikleridirler ve yer bağlılığının çeşitli fiziksel settinglerle ilintisi vardır, kişileri içerir ve zaman-ilintili bir fenomendir. (ALTMAN, 1992) Altman'ın Avrupa sahnesi için yapılandığı bu perspektif, Avrupa'ya özgü problematik konuları, göçü, duyguları, kişileri, zamanda değişikliği kapsamaktadır ve genel değerlendirmeler için genel geçer bir esası oluşturarak İstanbul Metropolü'ndeki oluşumların incelenmesi için dikkate alınabilecek olguları içermektedir.

Lynch, çevresel değişkenliği, genelde değişkenliğe ve özelde ise sosyal değişkenliğe ilintili olarak irdelemektedir. Lynch'e göre afet ve göçler hızlı ve belirgin çevresel değişkenliğin iki olgusudurlar. Bir savaş durumunda olduğu gibi bir çevresel afet bir toplumu mahvedebilecek ya da ilkel bir düzeye indirgeyebilecektir, ancak insan potansiyeli orada var olduğu sürece olumlu gelişme sonunda sağlanabilecektir. Göçler çevrelerin radikal olarak değişmedikleri zamanlarda da oluşabilirler. Arzu edilmeyen uzun menzilli göçler en sancılı olanlardır, ancak kısa yer değiştirmeler de sosyal bağların ciddi şekilde bozulmasına neden olabilir. İnsan gelişmesi için en olumlu çevre, içerisinde yeni fiziksel ve sosyal düzenin bulunduğu keşfetme ve geriye dönme şansı sağlayan çevredir. Değişkenlik doyurucu ya da rahatsız edici olabilir. Eğer değişkenlik umulanlara bir yanıt olarak oluşursa, en benimsenen olacaktır. Eğer başkaları tarafından oluşturulurlarsa, hızlı ve açık olmaları halinde benimsenirler. "Bunlar, öyleyse, katlanılması zor değişikliklerdir: tercihsiz ya da katılımsız olarak empoze edilenler; insanın anlık benimseme gücünü aşan, dayanılmaz olanlar; okunabilir olmayanlar, dokuları konfüze ve random olanlar; eşit ve adil olmayanlar; uzun zaman öncesinden açıklanan fakat sağlanmada gecikenler, ancak gene de umulanları sağlayamayanlar. Bunların tümü de kavramalarımıza veya değerlerimize uymayanlardır." (LYNCH, 1972)

Küreselleşme bağlamında *küresel sosyal bütünleşme* söz konusu olmaktadır. Mekan ve planlamanın bu fenomene katkıları hususunda bir takım olgular ortaya çıkmaktadır. İlki planlama ve tasarım felsefelerinin yeniden gözden geçirilmesi gerektiği hususudur. Thomas Kuhn'un yaklaşımı ile yeni bir temel paradigmanın geliştirilmesi gerekmektedir; şehircilik sanat ve biliminde bir "kriz" söz konusudur. İkincisi, planlama ve tasarımın bütünleşik olarak bir continuum içerisinde ele alınmasıdır. Üçüncüsü, sosyal bütünleşmeyi sağlayacak yaklaşımların, Sosyolog Mustafa Erkal'ın sosyal konulara genel yaklaşımı ile, planlıların da benimsediği zorlayıcı olabilen bütünleştirici yaklaşımların bütünleşme yaklaşımları ile desteklenmesi hususudur. Son

olarak, yerelden küresele dünya mekanlarının “*Küresel Kültürel Peyzaj*”lara dönüştürülmesi hususunda kullanıcıların katılımlarının Çevresel Psikoloji gibi sosyal bilimsel yaklaşımlarla sağlanmasıdır.

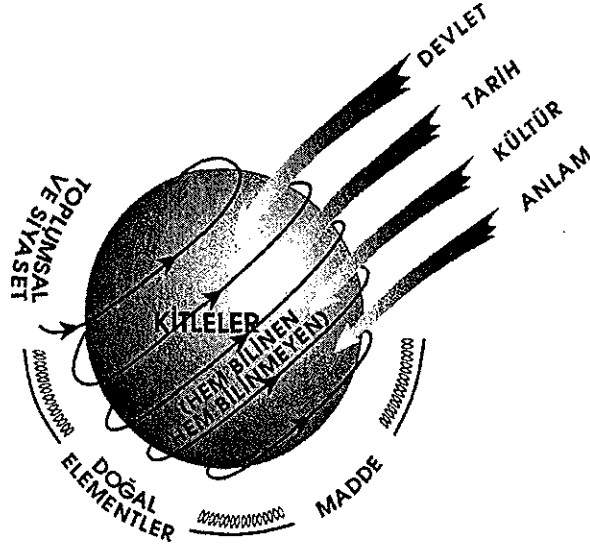
Yukarıdaki kavramsal çerçeveler sosyal bütünleşmeyi ilgilendiren egemen kavramlamaları belirtmede yeterince kapsamlıdır. İlk çerçeve esas olarak sosyolojiktir, sonraki ise gerek sosyolojik ve gerekse urbanistiktir. Bu tür genellenebilen ve kapsamlı yaklaşımların implimantasyonu sosyal ve fiziksel bilimlerin transdisipliner birlikteliğine gerek göstermektedir. Konu temelde ve tümüyle bir insansal fenomendir ve insanı çevresi ile etkileşmesinde irdeleyen *Çevresel Psikoloji* yaklaşımlarını öne çıkarmaktadır. (IŞIKPINAR, 1998)

Çevresel Psikoloji

Yerelden bölgelele tırmanan beşeri yerleşmeler yapılanması, bütüncü felsefi yaklaşımlar, katılım, yönetim paradigmaları, dayanışma ve demokrasi kavramları, kentlerin insancılaştırılması sürekli bir fenomen olarak ortaya konmuş bulunmaktadır. Bu karmaşık fenomenin 21 inci Yüzyıl’a yönelik olarak ‘işlemesi’ bir ‘insan’ odaklı oluşum olarak belirlemektedir. Bölge planlamanın gerek objektif ve gerekse sübjektif nitelikleri bütüncü bir biçimde ele almasını sağlayacak yaklaşımlar sosyal bilimlerde ağırlıklı olarak ele alınmalıdır. (IŞIKPINAR, 1998)

İnsan, zamanının evrimsel istemlerinin bir ürünüdür. En erken dönemlerde bu istemler büyük ölçüde fiziksel olmuştur, ilkel adam varlığını sürdürebilmek için doğa ile etkileşmiştir. Bunların bir sonucu olarak insan *doğal insan* adını almıştır. Orta Çağlar’da insan-çevre denklemi yeni değerler takımına gereksinim göstermiş, dünya giderek daha fazla sosyal ve kavramsal olmaya başlamıştır. Tanrı fikri egemen olmuştur. Bu dönemin insanı *teolojik insan* tipidir. Rönesans’la birlikte bu insan tipi 19. yüzyılın bilimsel buluşları ile çözülmeye başlamıştır. Günümüzde çevreyi değerlendirmemiz, mekan ve kullanımı, mimari biçimler tarafından oluşturulan sosyal süreçler, doğanın bizim için benimsediği ekolojik mesaj, yoğunluğun etkileri, bölge anlayışımızla ilgili olarak kültürel normların etkisi, kentsel tasarımın önemi, kimlik kaynağı olarak çevreyi kavramamız, tüm bunlar bizi insan hakkında yeni bir düşünce tarzı ile karşılaştırmaktadır. Bu yeni insan, dünyasına ilişkileri bakımından öncekilerden tümüyle farklıdır ve *çevresel insan* olarak adlandırılmalıdır. Her çağın egemen kavramının altında daima düşünen ve duygulanan insanlık ve davranışsal temelinde insan bulunmuştur. Daha yeni dönemlerde, bu temel

ben'in bir farkındalığı bulunmaktadır, bu ise psikolojik jenerik olarak kimlik kavramıdır. İşte burada *psikolojik insan* kavramı söz konusudur. (ITTELSON ET AL, 1974)



Şekil 1: Baudrillard'ın Kristal Küresi (1)

(BAUDRILLIARD, 1994)

Günümüzde ise, biraz da ironik olarak, çevresi ile olan karmaşık etkileşmesi nedeniyle insanı *çevresel psikolojik insan* olarak nitelendirmek uygun olmaktadır. (IŞIKPINAR, 1996a)

İnsan ile çevresi arasındaki etkileşimi vurgulamak için Ittelson'un aşağıdaki anlatımını zikretmemek olası değildir:

İnsan ile çevresi arasındaki etkileşimi vurgulamak için Ittelson'un aşağıdaki anlatımını zikretmemek olası değildir. Ittelson, algısal incelemelerde çevre insan etkileşiminin önemini vurgularken yeni bir bakış açısı getiriyor. Felsefi yaklaşımda çevrenin bir obje olduğunu, her objenin de bir süjesi olduğunu, onun da insan olduğunu vurguluyor (ITTELSON, 1976) ve şöyle devam ediyor:

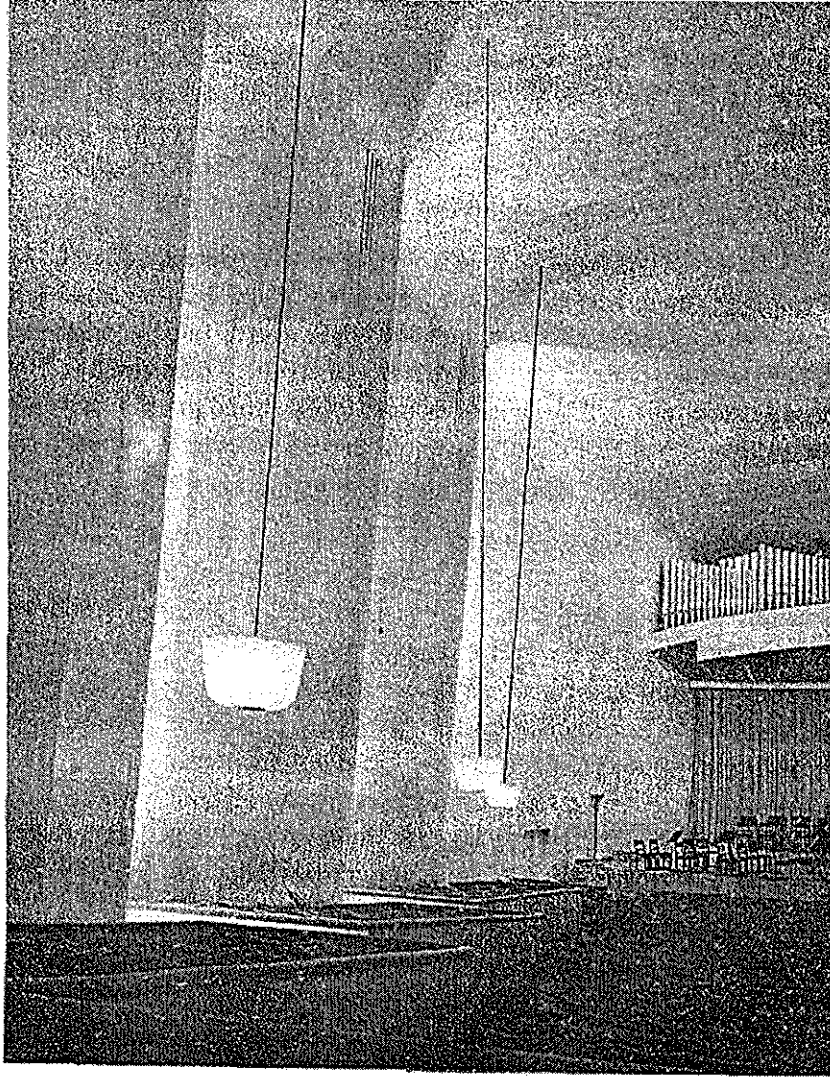
Fakat kişi çevrenin süjesi olamaz, ancak bir katılımcısı olabilir. Çünkü çevreler sarar, yutar ve hiçbir şey veya kimse ondan ayrı olarak soyutlanamaz veya tanımlanamaz. Çevreler sararlar, algısal objeler çok büyük olabilirler.

Manhattan Adası gibi, güneşli bir günde seyredilebilecek çok güzel bir obje olabilirler. Fakat bunların dışında süjedirler. Bu nedenle çevreler tüm özellikleri ile incelenmelidirler. Büyük ölçekli çevreler odalardan evlere, mahallelere, şehirlere, kırlara, hatta tüm evrene kadar objelerin hiçbir zaman sahip olmadıkları karakteristiklere sahiptirler. Ve bu karakteristikler çevresel algılamının ortaya koyduğu problemin doğasını tayin ederler

Yukarıdaki inceleme iki hususu açıkça ortaya koymaktadır: İlki, herhangi bir fiziksel çevrenin irdelenmesi karmaşık bir görüntü belirlemektir, ikincisi, fiziksel çevre insan zihninde temsillendiği zaman anlam kazanmaktadır. Öyleyse, tümdengelimci ve holistik bir yaklaşım gerekmektedir. Böyle bir yaklaşım ise çok açık olarak insanın odak alındığı bir fiziksel çevre değerlendirmesi yaklaşımı olacaktır. Böyle bir yaklaşımı çevresel psikoloji, kentlerde ise özellikle kentsel psikoloji getirmektedir.

Mimar ve psikolog Hesselgren insanın çevreyi görmesi, hissetmesi, değerlendirmesi, kısaca algılaması ile ilgili çarpıcı bir örnek vermektedir. (Şekil 2) (HESSELGREN, 1969) Hesselgren, İsveç'te Gothenburg şehrindeki konser salonunun avizelerinin, duvarların eğimli olması nedeniyle yapı tamamlandığı zaman sanki eğimli asılmış etkisi yapmış olduklarını anlatmaktadır. Bu nedenle avizeler ilişikteki resimdeki haliyle yeniden yerleştirilmişlerdir. Resimde görüldüğü gibi ortadaki avize yere dik bir kablo üzerine asılmıştır, oysa eğimli gibi algılanmaktadır. Hesselgren burada çevreyi oluşturan yükseklik, genişlik, derinlik boyutlarının her zaman dik açılarla algılanıp algılanmadıklarını sorgulamakta ve psikolojinin önemini vurgulamaktadır. (HESSELGREN, 1969)

Yukarıdaki inceleme iki hususu açıkça ortaya koymaktadır: İlki, herhangi bir fiziksel çevrenin irdelenmesi karmaşık bir görüntü belirlemektir, ikincisi, fiziksel çevre insan zihninde temsillendiği zaman anlam kazanmaktadır. Öyleyse, tümdengelimci ve holistik bir yaklaşım gerekmektedir. Böyle bir yaklaşım ise çok açık olarak insanın odak alındığı bir fiziksel çevre değerlendirmesi yaklaşımı olacaktır. Böyle bir yaklaşımı çevresel psikoloji, kentlerde ise özellikle kentsel psikoloji getirmektedir. (IŞIKPINAR, 1992)



Şekil 2: Gothenburg'daki Konser Salonu (Ortadaki avize gerçekte yere dikey dik bir kabloda asılıdır, ancak eğimli gibi algılanmaktadır.) (HESSELGREN, 1969)

Jameson, geçmişte kalan tarihsel durumlar ve ikilemler temelinde geliştirilmiş olan estetik uygulamalara geri dönülemeyeceğini, böylece oluşturulan mekan anlayışının, siyasal kültürün mekansal konular üzerindeki etkilerini vurgulayarak, bu yeni kültürel formun estetiğini bir bilişsel harita çıkartma estetiği diye tanımlıyor. Lynch'in, *The Image of the City* adlı eserine gönderme yaparak, söz konusu yazarın bu eserde, "... yabancılaşmış kentin her şeyden önce, insanların ne kendi konumlarını ne de kendilerini içinde buldukları kentsel totaliteyi (zihinlerinde) haritalayamadıkları bir mekan olduğunu..." ortaya koyduğunu, o halde Lynch'in, "...geleneksel kentte yabancılaşmanın ortadan kaldırılması, bir yer hissinin yeniden kazanılmasını ve akılda kalıcı, bireysel öznenin hareketli, değişken yörüngeler doğrultusunda tekrar tekrar haritalayabileceği esnek bir bütünün inşasını veya yeniden inşasını" söz konusu etmekte olduğunu vurgulamaktadır. (JAMESON, 1990) Lynch'in 1960'lı yıllarda geliştirdiği bu seminal yaklaşım da ilginçtir ki psikolojik bir yaklaşımdır ve postmodernizmin bir kritiğinde bir çözüm aracı olarak bize sunulmaktadır (IŞIKPINAR, 1992).

Doğu Bloku'nda, Arap Yarımadası'nda beklenmedik siyasal olaylar, güncel bir fenomen olarak Dünya'nın tümünü etkileyen sosyo-politik olaylar birer bölgesel olaydır. Bu tür olayların çevresel sosyoloji, çevresel sosyal psikoloji ve çevresel psikoloji gibi sosyal bilim dallarının yaklaşımları ile önceden 'kestirilmeleri' olasıdır. Psikolojide insanın özgün bir birey olduğunu, kendine özgü referans kalıplarına sahip olduğunu, ileriye dönük sürekli planladığını, ve etkin biçimde çevresini düzenlediğini vurgulayan ve kestirimlerin sağlanmasına katkıda bulunan yaklaşımlar vardır. (BANNISTER ET AL, 1977) Dayanışma ve demokrasinin uygulama paradigması olan *katılım* olgusunun gerçekleşmesinde çevresel psikoloji insanın kendisini tanımasına, böylece iyi istencin sağlanmasına katkıda bulunmaktadır. Gene aynı yolla kamunun kendisini yakından ilgilendiren konularda bilinçlenmesini sağlayabilmektedir.

Yukarıdaki çerçevede elde edilen tüm veriler sayısal değerlerle ifade edilebilmekte ve fiziksel planlamaya yansıtılabilmektedirler.

Bütüncü Bir Yaklaşım : Aşkınetkinsellik

Temel ve kapsamlı bir felsefi çerçeveyi simgeleyen Aristo'nun Madde ve Form Kuramı'ndan esinlenen Altman ve Rogoff genel psikoloji alanında geçerli

dünya görüşlerini dört grupta toplamaktadırlar: *Özelliksel, etkileşimsel, oluşumsal, aşkınetkinel.* (ALTMAN ET AL, 1987)

Psikolojide kişilik özellikleri yaklaşımları, bireyi, aklı ya da zihinsel süreçleri incelemektedirler. Bu yaklaşımda birey ya da psikolojik süreçler önemlidir, çevreler ve kapsamları ikincil ya da tamamlayıcı rol oynarlar. Bu yaklaşımda zamansal faktörler önemli bir yere sahip değildir, kişisel karakteristiklerin stabil olduğu ya da bireydeki değişikliklerin çevresel etkilerden özgür olarak önceden saptanmış bir program ile olduğu kabul edilir.

İkinci dünya görüşü olan etkileşimsel görüş, psikolojiyi davranışın ve psikolojik süreçlerin kestirimi ve kontrolünü benimseyen bir dal olarak kabul etmektedir. Psikolojik süreçleri, çevresel setingleri, kapsama ilişkin faktörleri özgür olarak tanımlar ve özgürce etkinlikte bulunan şeyler olarak kabul eder. Bu görüşte zamansal faktörler psikolojik süreçlerden ayrı olarak görülür, Newton Fiziği'nin zaman-fiziksel madde ilişkisi söz konusudur. Değişkenlik belli zaman kesitlerinde ele alınır. Bir olay şaşmaz bir şekilde ve mutlaka sonraki olayı etkiler.

Üçüncü dünya görüşü olarak oluşumsal dünya görüşü, psikolojiyi dinamik ve bütüncü sistemler olarak ele alır, bu sistemlerde insan ve çevre konponentleri karmaşık, iki taraflı ilişki ve etkileşimler belirlerler. Burada oluşumsal modelin temel metaforu yaşayan oluşumdur, oluşmuş bir bütündür. Etkileşimsel yaklaşım bir fenomenin öğelerine odaklanırken, oluşumsal yaklaşımlar inceleme birimleri olarak bütünleşmiş sistemi alırlar ve bu bütüncü sistem daima parçalarından fazladır.

Dördüncü dünya görüşü olan aşkınetkin dünya görüşleri ise bütüncü birleşimlerin psikolojik ve çevresel nitelikleri arasında değişen ilişkilerin incelenmesi olarak kabul edilir. Bu tanımlamaya göre psikolojik inceleme üniteleri, psikolojik süreçler, çevreler gibi olayları bütünleşmiş antiteler olarak ele alırlar. Aşkınetkin dünya görüşlerine göre bütün, ayrı öğelerden değil, fakat tanımları ve anlamları ile birbirine dayanan ayrılmaz faktörlerin buluştukları bir noktadır, bir konflüanstır, Aşkınetkin dünya görüşü öğeler arasındaki ilişkilerle ilgilenmez, bir sistemin yani insan ve kapsamın birbirlerine ilintili olarak var olduklarını ve birbirlerini birlikte tanımladıklarını ve bütüncü olayın anlam ve doğasına katkıda bulduklarını kabul eder. Burada nedenseellik ana odağı örüntüler, formlar ve akıştıdır.

Kısaca, Aşkınetkin yaklaşımlar fenomenlerle başlarlar, bunlar psikolojik süreçlerin, zamansal süreçlerin, çevresel kalitenin konflüanslarıdır. Tüm kuralları ve kuralların bileşkelerini uygular. Yalnızca önceden kurulmuş betimleyici prensipler yerine gerek varsayım oluşturucu, gerekse varsayım test edici stratejiler ve monolitik değil, eklektik betimleyici prensipler uygular. Özlü olarak, aşkınetkincilik, pragmatik, eklektik ve göreceli bir yaklaşımı psikolojik fenomenlere uygular. (ALTMAN ET AL, 1987)

Planlamaya temel bir yaklaşım olarak aşkınetkinci yaklaşımların benimsenmesi doğal ki uygulamaya yansımalarında çevre hakkının edinim, kazanım ve korunması, dayanışmayı, demokrasiyi besleyen dengeleri gerektirmektedir. Bu noktada 'çevresel etik' konusu ortaya çıkmaktadır.

Aşkınetkinsel Dünya Görüşü'nün alt uygulama paradigmaları *ekolojik yaklaşım ve kapsamsal yaklaşımdır*. Felsefi anlamda ekolojik yaklaşım insanı kişiliklerarası birçok özelliği olan bir ekosistemin parçası olarak ele almaktadır. (ALTMAN ET AL, 1987) Kapsamsal yaklaşım ise çevreye mekansal, zamansal, ve sosyokültürel ortamlar ile ilintili olarak bütünde yaklaşmayı sağlamaktadır. (STOKOLS, 1987) Her iki yaklaşım da çevresel psikolojide birlikte yararlanılan yaklaşımlar olmuştur ve Ekolojik Psikoloji Kuramı'nın (BARKER, 1968) önerdikleri ile uygulamaya sokulmuştur. *Ekolojik Psikoloji* insan-çevre ilişkilerini bir soğanın zarları gibi içiçe ve hiyerarşik düzende karşılaştırmalı olarak sosyo-ekonomik potansiyeli irdeleme olanağı sağlayıcı niteliktedir ve Planlama Bilimi'nin öngördüğü hiyerarşik inceleme sistematigi ile aynı paraleldedir.

Çevresel Psikolojinin Güncel Durumu

Çevresel Psikoloji alanındaki araştırmalar 1950 li yıllarda ruh sağlığı sitelerinin iyileştirilmesi amacı ile başlatılmıştır Bu yapılarla ilgilenen mimarlar insan gereksinimlerinden ziyade yapı ile ilgilenmekte idiler. Bu nedenlerle biliş ve sosyal davranış ve insan davranışı üzerine bilgi edinmek için psikologlardan işbirliği istediler. Mimarlar ile psikologlar arasındaki bu işbirliğinden Mimari Psikoloji dalı doğdu. Zaman sürecinde sorunlar mimarlık ölçeğinden parklar ve peyzajlara doğru genişleyerek Çevresel Psikoloji Bilim Dalı'nın gelişmesine neden olmuşlardır. Böylece İnsan ile çevresi arasındaki uyumsuzluklar keşfedilmeye ve bulguların tasarıma yansıtılmasına başlanmıştır. (CONAWAY, 2000)

Çevresel psikolojinin kent planlaması ve tasarımına girişi '60 lı yıllara rastlamaktadır. Bu konuda ilk baskı sosyal ve entellektüel çevrelerden gelmiş, ilk önemli baskı ise kişilerin kendilerini ilgilendiren konularda karar verme süreçlerinde söz sahibi olma istekleri nedeniyle sosyo-politik ortamdan kaynaklanmıştır. Bu duruma yol açan nedenler ise tasarımcı ile kullanıcı arasında oluşan uçurumun genişlemesi, toplumsal yapının giderek karmaşıklaşması ve modern teknoloji karşısında gereken uzmanlık düzeyinin yetersiz kalması, kentlerin planlama, yapım, finansman, yönetim ve hatta organizasyonunu gerçekleştiren kişilerin birbirlerinden kopuk olmaları olarak sayılabilir. İşte tüm bu gruplar arasında psikoloji bir arabulucu olarak görülmüştür. (CANTER, 1972) İkinci önemli baskı, mimarların gelişen teknoloji karşısında karar verme sürecini kısaltma çabaları ile modern psikolojiyi bir çıkış yolu olarak görmelerinden kaynaklanmıştır. Psikolojiden ise bu alana ilgi, psikologların çevresel olayların laboratuvar dışında gerçek mekanlarda izlenebileceğini benimsemeleri ile ortaya çıkmıştır.

Çevre Bilimi Ansiklopedisi'nde (Encyclopedia of Environmental Science) De Young çevresel psikoloji bilim dalının problem yönelimli olması ve gerektiğinde psikoloji, sosyoloji, antropoloji, biyoloji, ekoloji gibi ilintili disiplinlerin kuram ve yöntemlerine gereksinim olduğunu anlatmaktadır. Alanı EDRA (Environmental Design and Research Association) kurmuştur. Araştırma literatüründe bu alanın tanımlamasına yardımcı olacak sıklıkla rastlanan belli öğeler söz konusudur: Bu kavramlar çevresel farkındalık ile ilintili olarak dikkat, tercih edilen çevreler, algılama ve bilişsel haritalar, çevresel stres ve baş etme, katılım, korumacı davranış olarak belirlenmiştir. (DE YOUNG, 1999)

Çevresel Psikoloji alanında önde gelen ülkeler literatürden edinilen gözlemlere göre zaman, mekan, ilgi, uygulama ve benzeri kriterlere göre, İsveç, İngiltere, Amerika Birleşik Devletleri, Türkiye, Japonya, Fransa ve Almanya olarak sıralanabilir. İsveç'te Lund Üniversitesi, İngiltere'de Surrey Üniversitesi, Amerika Birleşik Devletleri'nde CUNY (City University of New York), Türkiye'de Orta Doğu Teknik Üniversitesi, Karadeniz Teknik Üniversitesi, İstanbul Teknik Üniversitesi önde gelen kurumlardır.

Bu inceleme Çevresel Psikolojiyi oluşturan değişik alt alanların bir şekilde bir arada işlediklerini vurguluyor.

Ekolojik Psikoloji: Burada kişilerin kendi doğal etraflarında gözlemlenmeleri söz konusu olmaktadır.

Kentsel ve Şehirselle Planlama: Bu alan sağlam komünitelerin yapılandırılması ve bozulmuş kentsel alanların yeniden yapılandırılması üzerine odaklanır.

Çevresel Psikoloji ve Sanat: Giderek artan şekilde işle ilgili ve diğer kuruluşlar sanatı dostane, sakinleştirici bir atmosferi yaratmaya çalışmakta ve en beklenmedik yerlerde ortaya çıkmaktadır.

Çevresel Tasarım: Bu alt alan mimari tasarımı, tekil yapıların mühendisliğini, ve komünitelerin master planlaması ve tasarımı kapsamaktadır.

Çevresel Sağlık: Çevrenin sağlık üzerinde doğrudan bir etkisi olduğunu söylemek bir sürpriz değildir. Psikolojinin bu alanı iyileştirici çevreler ve belli çevrelerin iyileştirici nitelikleri ile ilgilenir. (CONAWAY, 2000)

Yukarıdaki alanların tümünü Çevresel Psikoloji şemsiyesi altında ve üç ana alanda toplamak olasıdır: *Kentsel Psikoloji, Mimari Psikoloji, Psikiyatrik Mimari, Kentsel Kriminoloji.*

Pragmatik Çerçeve

Psikolojik Yaklaşım temelinde çevresel psikoloji yaklaşımları ile çok sayıda verinin derlenmesi olasıdır. Geleneksel planlama ve tasarım uğraşlarında benimsenen davranışçı ve determinist yaklaşımlarla gerçekleştirilmemelidir. Bu durum ise insanı sosyal ve fiziksel çevresiyle birlikte ve zihnin içsel süreçlerini de dikkate alan yaklaşımlara gerek göstermektedir. Bu bağlamda en etkili bir yaklaşım, diğer sosyal bilimlerin yanında, Çevresel Psikoloji Yaklaşımı'dır. Bu yaklaşım, zaman kazandırıcı, geleceğe yönelik ve kamuyu bilinçlendirici niteliktedir (IŞIKPINAR, 1982) ve katılım paradigması çerçevesinde, şehirlerin geleceği ile ilgili olarak çok sayıda ve çeşitlilikte veriyi sağlayabilmektedir:

Şehirler ve çevresel psikoloji çalışmalarına kapsamlı bir örnek alan çalışması olarak aşağıda İller Bankası Genel Müdürlüğü bünyesinde 1974-2000 yılları arasında yürütülmüş olan kuramsal ve pragmatik çalışmalar aşağıda verilmektedir.

İller Bankası bünyesinde 1974-2000 Dönemi'nde Trakya, İstanbul Bölgesi, Kocaeli ve Sakarya'da gerçekleştirilmiş olan imar planı çalışmaları ve

çevresel psikoloji yaklaşımları uygulanmış olan yerleşmeler **Tablo 1** ve **Tablo 2**'de izlenebilir. Gene aynı kurumda 1974-1997 Dönemi'nde gerçekleştirilmiş olan ve çevresel psikoloji yaklaşımlarını uygulandığı bir kısım yerleşmelerin konumları ve demografik potansiyelleri **Şekil 3** ve **Tablo 3**'de izlenebilir.

Tablo 1: 1974-2000 Dönemi'nde Çevresel Psikoloji Yaklaşımları Çalışmaları Yapılan Yerleşmeler (İLLER BANKASI, 2000)

İSTANBUL BÖLGESİ	TRAKYA BÖLGESİ	KOCAELİ BÖLGESİ	SAKARYA BÖLGESİ
Kemercik	Çerkezmüşellim	Uzunçiftlik	Sinanoglu
Yeşilbağ	Kıyıköy	Maşukiye	Çaybaşıyeniköy
Kocasinan	Banarlı	Kullar	Yeşilyurt
Sefaköy	Malkara	Bahçecik	Hanlı
Küçükçekmece	Balabancık	Yeniköy	Yazlık
Avclar	Müreffe	Suadiye	Gölkent
Çatalca 1	Sergen	İhsaniye	
Çatalca 2	Yenimuhacir	Altındere	
		Döngel	
		Uzuntarla	
		Sarımeşe	
		Acisu	

İller Bankası İstanbul Bölgesi Planlama Bürosu tarafından gerçekleştirilen çevresel psikoloji çalışmaları söz konusu büroda imar planları hazırlanan yerleşmelerin sosyal, ekonomik ve fiziki verilerin derlenmesi analitik çalışmaları genel kapsamında sürdürülmüştür. İller Bankası 1. Bölge Müdürlüğü'nde yararlanılan çevresel psikoloji yöntemi, davranışçı ve bilişsel yaklaşımlardan yararlanılarak gözlem ve görüşme tekniklerinin yardımı ile belde sakinlerinin kentsel konuların çözümüne katkılarının sağlanmasıdır. Bu çalışmalar, çevresel psikoloji genelinde alt dallar olarak nitelenen kentsel psikoloji, ekolojik psikoloji, kentsel kriminoloji ve bu dalların birlikte kullanıldığı eklektik yaklaşımlarla yapılmıştır. (İLLER BANKASI, 1997)

Kentsel Psikoloji Yaklaşımı: Kent sakinlerine kendi ortamlarında ulaşarak kentsel çevreleri ile ilgili görüşlerinin alınması amacıyla ulaşmak için

geliştirilmiştir. Yöntemleri bilişsel, davranışçı temelli olup determinist, indeterminist ve tözel yönelimci yaklaşımların birlikte kullanılmasını sağlayan eklektik bir yaklaşımdır.

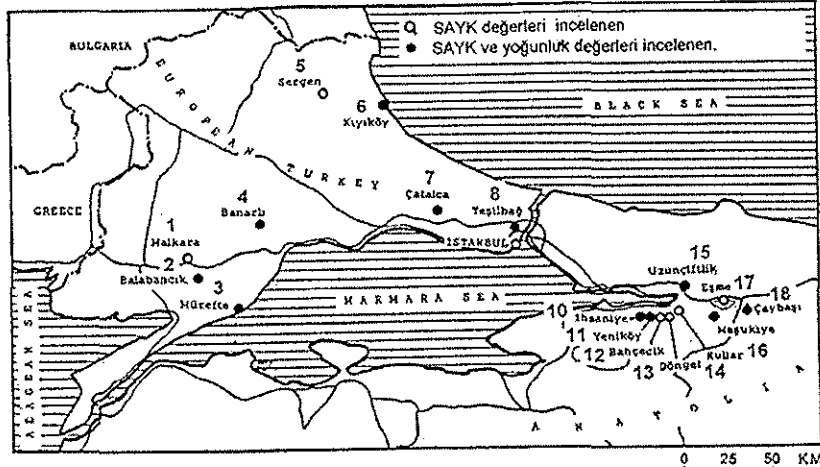
Tablo 2: Ekim 1997 itibariyle İmar Planları Yapılmakta olan veya Çevresel Psikolojiden Yararlanılan Çalışmalar (İLLER BANKASI, 2000)

PSİKOLOJİ ÇALIŞMASI YAPILMAYAN PLANLAR	PSİKOLOJİ ÇALIŞMASI YAPILMIŞ PLANLAR	PSİKOLOJİ ÇALIŞMASI SÜREN PLANLAR
Evreşe Meriç Değirmenköy Ulaşlı Yuvacık Hereke Yalakdere Kurudere Kurtköy Kaytazdere	Çatalca Kıyıköy Uzunçiftlik Eşme Maşukiye Hanlı Yazlık	Sarımeşe Acısu Uzuntarla Gölkent

Ekolojik Psikoloji Yaklaşımı: Yerleşmelerin kentleşme sürecindeki, yerlerini saptamak amacı ile oluşturulan bu yaklaşım Barker'ın Ekolojik Psikoloji Kuramı bazında geliştirilmiştir. (BARKER, 1968) Yöntemleri davranışçı temellidir.

Kentsel Kriminoloji Yaklaşımı: Kentsel çevrelerin suça duyarlılığını saptamada yararlanılmıştır. Teknik ve yöntemleri A.B.D.'de Bevis ve arkadaşları tarafından geliştirilmiş olan bir yaklaşımdan uyarlanmıştır. (BEVIS ET AL, 1978) Yöntemleri davranışçı ve deterministtir.

Çalışmalarda dört ana teknik birlikte kullanılmıştır: *Sosyal aktivite yapısal tekniği, görüşme tekniği, anket tekniği, bilişsel haritalama tekniği.*



Şekil 3. Çevresel Psikoloji Yaklaşımları İle İncelenen Bir Kısım Yerleşmelerin Konumları (İLLER BANKASI 2000)

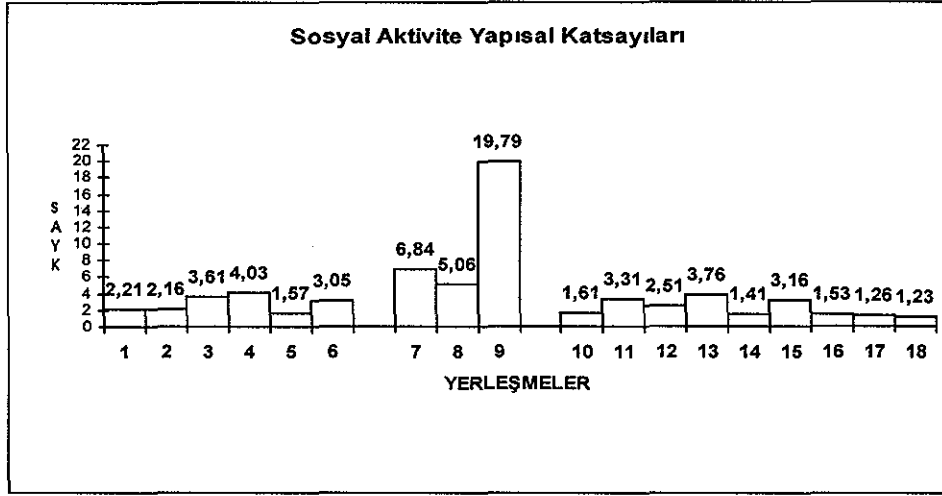
Sosyal Aktivite Yapısal Tekniği: Söz konusu yaklaşım İller Bankası 1. Bölge Müdürlüğü, İmar Planlama Şube Müdürlüğü tarafından 1985 Yılı'nda sosyal psikolog Barker'ın Ekolojik Psikoloji Kuramı'nın getirdikleri ile (WICKER, 1984) söz konusu planlama bürosunun çalışmalarının bir sentezi olarak geliştirilmiş (İLLER BANKASI, 1985) olan determinist ve davranışçı bir yaklaşımdır. (İLLER BANKASI, 1997) Bu yaklaşımda, planlanacak yerleşmede bulunan tüm binalardaki konut, dükkan ve benzeri gibi birimler sayılmakta ve her birime belli değerler verilmektedir. Tüm bu değerler toplandıktan sonra, ölçeğine göre, parseller sayılmakta, yapısal birimlerin toplamları, arsaların toplamlarına bölünmektedir. Barker'ın Kuramı paralelinde, bu yaklaşımda "yaşayan" yapısal birimler ağırlıklı derecelendirme yoluyla dikkate alınmakta, esas olan değerlendirmeye alınacak yapısal birimin kullanılmakta olmasıdır, aksi halde bitmiş bir yapı da olsa yaşamadığı için değer 0.00 olarak saptanacaktır. Elde edilen katsayıya Sosyal Aktivite Yapısal Katsayısı (S.A.Y.K.) adı verilmiştir (İLLER BANKASI, 1991) (Şekil 4 ve Tablo 4).

Tablo 3: İncelenen Yerleşmeler İçin Demografik Değerler (İLLER BANKASI 2000)

ÇEVRE ADI	NÜFUS (kişi)	TOPLAM ALAN (ha)	YOĞUNLUK (kişi/ha)
TRAKYA			
1- MALKARA	20180	195	103
2- BALABANCIK	2006	111	18
3- MÜREFTE	2726	50	51
4- BANARLI	2829	94	30
5- SERGEN	2168	80	27
6- KIYIKÖY	2565	60	42
İSTANBUL BÖLGESİ			
7- ÇATALCA	11550	18	650
8- YEŞİLBAG	53594	535	100
9- İSTANBUL	7309190	50875	144
KOCAELİ			
10- İHSANIYE	6733	525	12
11- YENİKÖY	3275	39	84
12- BAHÇECİK	8648	139	62
13- DÖNGEL	3221	31	104
14- KULLAR	8820	288	30
15- UZUNÇİFTLİK	5504	1344	4
16- MAŞUKIYE	4451	416	10
17- EŞME	2591	219	12
SAKARYA			
18- ÇAYBAŞI	3571	802	4

Bu yaklaşımla, oda ölçeğinden konut, sokak, mahalle, kent ölçeğine kadar ve içiçe hiyerarşik olarak bir soğanın zarları gibi oluşmuş çevrelerin psikolojik potansiyellerinin etkileşimsel olarak değerlendirilmesi mümkün olmaktadır.

Çeşitli çevrelerin karşılaştırılmasının yapılmasını olası kılmaktadır.



Şekil 4 : Sosyal Aktivite Yapısal Katsayıları (S.A.Y..K.) (İLLER BANKASI, 2000)

Bu yaklaşım plancıların sezgisel olarak elde etmeye çalıştıkları ve planlamaya temel teşkil edecek sosyo-ekonomik tabanı sistemli bir şekilde sağlamaktadır.

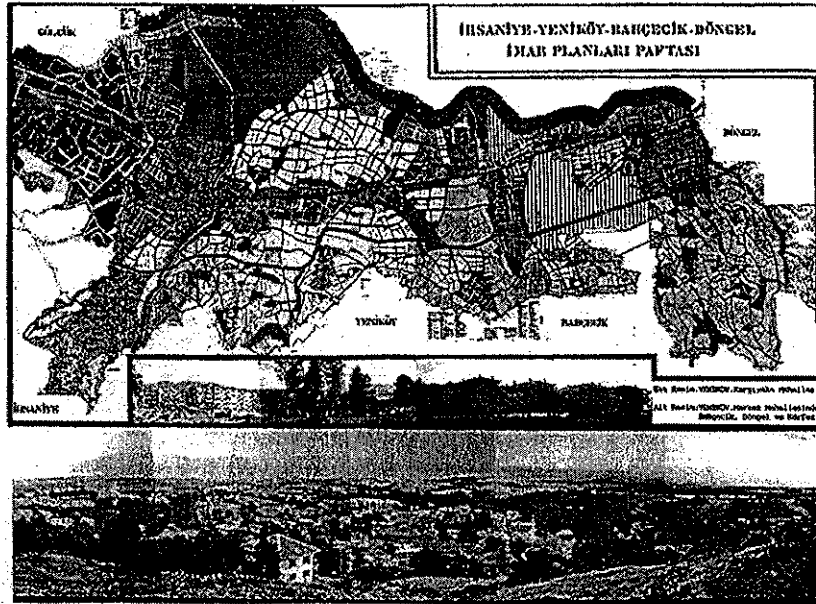
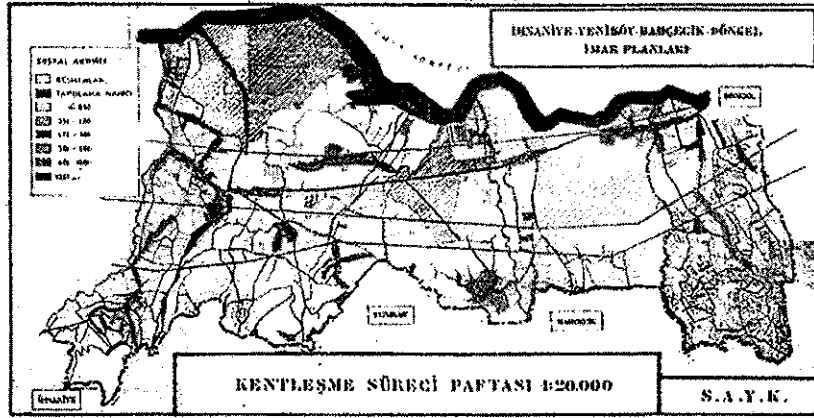
Esas olarak kentlerin “*kentleşme süreci*”ndeki durumlarını kentlerin suç geçirgenliğini saptayan kentsel kriminoloji yöntemleri ile birlikte saptamakta yararlanılmıştır.

Sosyal aktivite yapısal yaklaşımı ile Kocaeli bölgesinde birbirine komşu 4 yerleşmede gerçekleştirilmiş bulunan bir Kentleşme Süreci Analitik etüt paftası ile son plan paftası Şekil 5'te sunulmaktadır. (İLLER BANKASI, 1992)

Görüşme Tekniği ve Basılı Anket Tekniği: sosyal bilimlerde yararlanılan klasikleşmiş biçimlerde, zaman ve mekan koşullarında gerçekleştirilmektedir. Davranışçı ve bilişsel yaklaşımların birlikte kullanıldığı bir yaklaşımdır. Uygulama üç aşamalı olarak yapılmıştır. İlk aşamada planlamanın yapılacağı yerleşmenin yerel yetkilileri ile görüşülmüş, belde hakkında genel bilgi edinilmiştir. İkinci aşamada, yerleşmenin yapısına uygun olarak tek veya daha fazla sayıdaki kahvehanede sohbet toplantısı yapılmış. Sohbet sürerken ortaya bir kağıt konulmuş, katılımcılardan belde ile ilgili kağıt kalem tekniği ile düşüncelerini yansıtmaları istenmiş, belde hakkında daha detaylı bilgi bu defa halktan sağlanmıştır. Üçüncü aşamada ise tüm bu verilerin ışığında basılı anket formları hazırlanmış ve çeşitli sosyal ve ekonomik düzeylerden kadın ve erkek herkese uygulanmıştır. (Şekil 6).

Tablo 4: Sosyal Aktivite Yapısal Katsayıları Histogramları (İLLER BANKASI, 2000)

ÇEVRE ADI	(1) TOPLAM SOSYAL YÜK	(2) PARSEL VEYA BÖLÜM	(1) / (2) S.A.Y.K.
TRAKYA			
1- MALKARA	26898	12171	2.21
2- BALABANCIK	1205	559	2.16
3- MÜREFTE	2848	791	3.61
4- BANARLI	2583	591	4.03
5- SERGEN	1407	898	1.57
6- KIYIKÖY	1488	488	3.05
İSTANBUL			
7- ÇATALCA	8555	1250	6.84
8- YEŞİLBAĞ	33424	6606	5.06
9- İSTANBUL	5278051	266667	19.79
KOCAELİ			
10- İHSANİYE	3415	2136	1.61
11- YENİKÖY	1720	552	3.31
12- BAHÇECİK	2898	1157	2.51
13- DÖNGEL	1743	464	3.76
14- KULLAR	5876	4172	1.41
15- UZUNÇİFTLİK	2728	862	3.16
16- MAŞUKİYE	1821	1190	1.53
17- EŞME	1351	1076	1.26
SAKARYA			
18- ÇAYBAŞI	1165	947	1.23



Şekil 5. Kocaeli Bölgesi'nde Dört Yerleşme İçin Kentleşme Süreci Paftası ve Sonuç Planları (İLLER BANKASI, 1974-97)

<p>İLLER BANKASI 1. BÖLGE MÜDÜRLÜĞÜ İLLER PLANLAMA VE İZLENİM BÖLÜMÜ ANKARA - ÇEŞME YOLU - ÇEŞME</p> <p style="text-align: right;">İLLER BANKASI BÖLGE MÜDÜRLÜĞÜ ANKARA - ÇEŞME YOLU - ÇEŞME</p> <p>UZUNTARLA İNŞA PLANI ARAŞTIRMASI SORU KAĞIDI</p> <p>UZUNTARLA, P.İ.E.Ş. - ÇEŞMEDE İNŞA PLANI ARAŞTIRMASI</p> <p>ADRES : 2</p> <p>ÖZEL YER : 3</p> <p>ÖZEL YER : 4</p> <p>ÖZEL YER : 5</p> <p>ÖZEL YER : 6</p> <p>ÖZEL YER : 7</p> <p>ÖZEL YER : 8</p> <p>ÖZEL YER : 9</p> <p>ÖZEL YER : 10</p> <p>ÖZEL YER : 11</p> <p>ÖZEL YER : 12</p> <p>ÖZEL YER : 13</p> <p>ÖZEL YER : 14</p> <p>ÖZEL YER : 15</p> <p>ÖZEL YER : 16</p> <p>ÖZEL YER : 17</p> <p>ÖZEL YER : 18</p> <p>ÖZEL YER : 19</p> <p>ÖZEL YER : 20</p> <p>ÖZEL YER : 21</p> <p>ÖZEL YER : 22</p> <p>ÖZEL YER : 23</p> <p>ÖZEL YER : 24</p> <p>ÖZEL YER : 25</p> <p>ÖZEL YER : 26</p> <p>ÖZEL YER : 27</p> <p>ÖZEL YER : 28</p> <p>ÖZEL YER : 29</p> <p>ÖZEL YER : 30</p> <p>ÖZEL YER : 31</p> <p>ÖZEL YER : 32</p> <p>ÖZEL YER : 33</p> <p>ÖZEL YER : 34</p> <p>ÖZEL YER : 35</p> <p>ÖZEL YER : 36</p> <p>ÖZEL YER : 37</p> <p>ÖZEL YER : 38</p> <p>ÖZEL YER : 39</p> <p>ÖZEL YER : 40</p> <p>ÖZEL YER : 41</p> <p>ÖZEL YER : 42</p> <p>ÖZEL YER : 43</p> <p>ÖZEL YER : 44</p> <p>ÖZEL YER : 45</p> <p>ÖZEL YER : 46</p> <p>ÖZEL YER : 47</p> <p>ÖZEL YER : 48</p> <p>ÖZEL YER : 49</p> <p>ÖZEL YER : 50</p> <p>ÖZEL YER : 51</p> <p>ÖZEL YER : 52</p> <p>ÖZEL YER : 53</p> <p>ÖZEL YER : 54</p> <p>ÖZEL YER : 55</p> <p>ÖZEL YER : 56</p> <p>ÖZEL YER : 57</p> <p>ÖZEL YER : 58</p> <p>ÖZEL YER : 59</p> <p>ÖZEL YER : 60</p> <p>ÖZEL YER : 61</p> <p>ÖZEL YER : 62</p> <p>ÖZEL YER : 63</p> <p>ÖZEL YER : 64</p> <p>ÖZEL YER : 65</p> <p>ÖZEL YER : 66</p> <p>ÖZEL YER : 67</p> <p>ÖZEL YER : 68</p> <p>ÖZEL YER : 69</p> <p>ÖZEL YER : 70</p> <p>ÖZEL YER : 71</p> <p>ÖZEL YER : 72</p> <p>ÖZEL YER : 73</p> <p>ÖZEL YER : 74</p> <p>ÖZEL YER : 75</p> <p>ÖZEL YER : 76</p> <p>ÖZEL YER : 77</p> <p>ÖZEL YER : 78</p> <p>ÖZEL YER : 79</p> <p>ÖZEL YER : 80</p> <p>ÖZEL YER : 81</p> <p>ÖZEL YER : 82</p> <p>ÖZEL YER : 83</p> <p>ÖZEL YER : 84</p> <p>ÖZEL YER : 85</p> <p>ÖZEL YER : 86</p> <p>ÖZEL YER : 87</p> <p>ÖZEL YER : 88</p> <p>ÖZEL YER : 89</p> <p>ÖZEL YER : 90</p> <p>ÖZEL YER : 91</p> <p>ÖZEL YER : 92</p> <p>ÖZEL YER : 93</p> <p>ÖZEL YER : 94</p> <p>ÖZEL YER : 95</p> <p>ÖZEL YER : 96</p> <p>ÖZEL YER : 97</p> <p>ÖZEL YER : 98</p> <p>ÖZEL YER : 99</p> <p>ÖZEL YER : 100</p>	<p>İLLER BANKASI 1. BÖLGE MÜDÜRLÜĞÜ İLLER PLANLAMA VE İZLENİM BÖLÜMÜ ANKARA - ÇEŞME YOLU - ÇEŞME</p> <p style="text-align: right;">İLLER BANKASI BÖLGE MÜDÜRLÜĞÜ ANKARA - ÇEŞME YOLU - ÇEŞME</p> <p>UZUNTARLA İNŞA PLANI ARAŞTIRMASI SORU KAĞIDI</p> <p>UZUNTARLA, P.İ.E.Ş. - ÇEŞMEDE İNŞA PLANI ARAŞTIRMASI</p> <p>ADRES : 2</p> <p>ÖZEL YER : 3</p> <p>ÖZEL YER : 4</p> <p>ÖZEL YER : 5</p> <p>ÖZEL YER : 6</p> <p>ÖZEL YER : 7</p> <p>ÖZEL YER : 8</p> <p>ÖZEL YER : 9</p> <p>ÖZEL YER : 10</p> <p>ÖZEL YER : 11</p> <p>ÖZEL YER : 12</p> <p>ÖZEL YER : 13</p> <p>ÖZEL YER : 14</p> <p>ÖZEL YER : 15</p> <p>ÖZEL YER : 16</p> <p>ÖZEL YER : 17</p> <p>ÖZEL YER : 18</p> <p>ÖZEL YER : 19</p> <p>ÖZEL YER : 20</p> <p>ÖZEL YER : 21</p> <p>ÖZEL YER : 22</p> <p>ÖZEL YER : 23</p> <p>ÖZEL YER : 24</p> <p>ÖZEL YER : 25</p> <p>ÖZEL YER : 26</p> <p>ÖZEL YER : 27</p> <p>ÖZEL YER : 28</p> <p>ÖZEL YER : 29</p> <p>ÖZEL YER : 30</p> <p>ÖZEL YER : 31</p> <p>ÖZEL YER : 32</p> <p>ÖZEL YER : 33</p> <p>ÖZEL YER : 34</p> <p>ÖZEL YER : 35</p> <p>ÖZEL YER : 36</p> <p>ÖZEL YER : 37</p> <p>ÖZEL YER : 38</p> <p>ÖZEL YER : 39</p> <p>ÖZEL YER : 40</p> <p>ÖZEL YER : 41</p> <p>ÖZEL YER : 42</p> <p>ÖZEL YER : 43</p> <p>ÖZEL YER : 44</p> <p>ÖZEL YER : 45</p> <p>ÖZEL YER : 46</p> <p>ÖZEL YER : 47</p> <p>ÖZEL YER : 48</p> <p>ÖZEL YER : 49</p> <p>ÖZEL YER : 50</p> <p>ÖZEL YER : 51</p> <p>ÖZEL YER : 52</p> <p>ÖZEL YER : 53</p> <p>ÖZEL YER : 54</p> <p>ÖZEL YER : 55</p> <p>ÖZEL YER : 56</p> <p>ÖZEL YER : 57</p> <p>ÖZEL YER : 58</p> <p>ÖZEL YER : 59</p> <p>ÖZEL YER : 60</p> <p>ÖZEL YER : 61</p> <p>ÖZEL YER : 62</p> <p>ÖZEL YER : 63</p> <p>ÖZEL YER : 64</p> <p>ÖZEL YER : 65</p> <p>ÖZEL YER : 66</p> <p>ÖZEL YER : 67</p> <p>ÖZEL YER : 68</p> <p>ÖZEL YER : 69</p> <p>ÖZEL YER : 70</p> <p>ÖZEL YER : 71</p> <p>ÖZEL YER : 72</p> <p>ÖZEL YER : 73</p> <p>ÖZEL YER : 74</p> <p>ÖZEL YER : 75</p> <p>ÖZEL YER : 76</p> <p>ÖZEL YER : 77</p> <p>ÖZEL YER : 78</p> <p>ÖZEL YER : 79</p> <p>ÖZEL YER : 80</p> <p>ÖZEL YER : 81</p> <p>ÖZEL YER : 82</p> <p>ÖZEL YER : 83</p> <p>ÖZEL YER : 84</p> <p>ÖZEL YER : 85</p> <p>ÖZEL YER : 86</p> <p>ÖZEL YER : 87</p> <p>ÖZEL YER : 88</p> <p>ÖZEL YER : 89</p> <p>ÖZEL YER : 90</p> <p>ÖZEL YER : 91</p> <p>ÖZEL YER : 92</p> <p>ÖZEL YER : 93</p> <p>ÖZEL YER : 94</p> <p>ÖZEL YER : 95</p> <p>ÖZEL YER : 96</p> <p>ÖZEL YER : 97</p> <p>ÖZEL YER : 98</p> <p>ÖZEL YER : 99</p> <p>ÖZEL YER : 100</p>
--	--

Şekil 6. Uzuntarla (Kocaeli) Yerleşmesi Anket Soru Kağıdı Örneği.

(İLLER BANKASI, 2000)

Beldenin tarihsel gelişiminin ve mekan oluşumunun saptanması,

Beldenin mevcut durumu ile ilgili olarak özellikle istatistiksel datanın noksan olduğu ve güncellenmenin gerektiği durumlarda yaş grupları, meslekler, gibi nüfusun esasını oluşturan verilerin derlenmesi halkla doğrudan temas ile sağlanması.

Beldenin sosyo-ekonomik potansiyelinin saptanması, geleneklerinin, işsizlik, suç oranları düzeyi gibi sorunlarının irdelenmesi.

Mevcut ve olası kent ana fonksiyonlarının ve cins, kapsam ve özelliklerinin saptanması, istek şiddetlerinin ölçülmesi (**Tablo 5, Tablo 6 ve Tablo 7**).

Belli bir bölgeye çeşitli kentsel çekicilik nedenleri ile gelebilecek kitlelerin nitelik ve niceliklerinin saptanması, bu grupların bölge içerisinde ikincil oturma alanlarının tercihlerinin saptanması, uğraşı tercihleri ve genelde yaşam tarzları ile umduklarının belirlenmesi, (Örneğin, Çatalca (İstanbul) Yerleşmesinde bir mahallenin planlama bazında nakli olasılığı planı ve sosyolog işbirliği ile sosyolojik ve kentsel psikolojik bazda sınıanmış, sonuç planlamaya yansıtılmıştır. (TUNA ET AL, 1981)

Ulaşım ve seyahat çeşit ve rotaları hakkında bilgi edinimi,

Genelde sosyo-ekonomik sorunların ortaya konarak çözümlerin önerilmesi,

Kentsel alan kullanımlarına ait tercihlerin test edilmesi.

Anlamsal Farklılıklar Tekniği: Kentlilerin kent çevrelerini belli anlamlı boyutlarla değerlendirdikleri gerçeğinden yararlanılarak geliştirilmiş olan bir tekniktir. İndeterminist ve tözel yönelimci temellidir.

Kent sokak, mekan ve alan çevrelerinin fiziksel boyut ve niteliklerinin saptanması amacına yönelik olarak kentlinin gerek niceliksel ve gerekse niteliksel olarak değerlendirmelerinde yararlanılmıştır. Örneğin, bir sokak çevre yaşayanları tarafından % 50 şiddetinde dar bulunmuşsa ve bu nitelik aynı zamanda olumsuz olarak değerlendiriliyorsa ve söz konusu sokak halen 10.00 m genişliğinde ise, 15.00 metreye genişletilmesi veya kent mobilyası ve yeşillik gibi öğelerle rahatlatılması önerilebilmiştir.

ÇEVRE ADI	KONUT	TARIM	HAYVAN CILIK	TAVUK ÇULUK	BALIKÇILIK	SANA YI	K.SANA YI	K.SANAT	TURİZM
TRAKYA									
1- MALIKARA	-	-	-	-	-	-	-	-	-
2- BALABANCIK	77	87	83	-	-	77	85	-	-
3- MÜREFTE	71	78-93	-	-	-	69	-	70	72
4- BANARLI	85	64-87	85	-	-	-	90	-	-
5- SERGEN	-	-	-	-	-	-	-	-	-
6- KIYIKÖY	77	74	-	-	90	-	-	77	86
İST.BÖLGESİ									
7- ÇATALCA	-	-	-	-	-	-	-	-	-
8- YEŞİLBAĞ	76	-	-	-	-	63	75	-	-
9- İSTANBUL	-	-	-	-	-	-	-	-	-
KOCAELİ									
10- İHSANİYE	-	-	82	69	-	-	-	67	-
11- YENİKÖY	79	77-82	-	-	-	90	76	93	-
12- BAHÇECİK	-	-	-	-	-	-	-	-	-
13- DÖNGEL	-	-	-	-	-	-	-	-	-
14- KULLAR	-	-	-	-	-	-	-	-	-
15- UZUNCI TLİK	-	81	65	-	-	70	-	80	-
16- MASUKİYE	60	78	-	-	-	52	-	61	80
17- EŞME	-	-	-	-	-	-	-	-	-
SAKARYA									
18- CAYBASI	81	89	87	77	-	79	83	-	77

Tüm değerler % olarak verilmiştir.

Tablo 5. İncelenen Yerleşmelerde Kent Ana İşlevleri Tercihleri

(İLLER BANKASI, 1974-97)

Tablo 6 : Üç Turistik Yerleşmede Yerel Sakinlerin Turizm Tepkileri (IŞIKPINAR, 1991)

REF NO	YERLEŞME	KONUMU	(N)	(YA)	(N/YA)	EKO	SOSYAL DÜZEY	S.A.Y.K
			1990 NÜFUSU	YER LEŞİK ALAN ha	YOĞUN LUK kişi/ha			
1	MAŞUKİYE	Kartepe Etekleri	4.451	416	10	orta üzeri	düşük	1.53
2	KIYIKÖY	Karadeniz Sahili	2.565	135	20	düşük	düşük	3.05
3	MÜREFTE	Marmara Sahili	2.726	50	51	orta üzeri	yüksek	3.61

Yerleşmelerin potansiyelleri

REF NO	YERLEŞME	TURİZM	SANAYİ	İMALAT	KONUT	GELENEKSEL UĞRAŞILAR
1	MAŞUKİYE	80	52	61	60	78
2	KIYIKÖY	86	--	77	77	77-83
3	MÜREFTE	72	69	70	71	69-72

Çift değerler birden fazla işlevin değerlendirildiğini ve en yüksek - en düşük değer aralıklarını göstermektedir.

Kent ana işlevleri için tercih şiddetleri

REF NO	YERLEŞME	SOSYAL DÜZEN	MODERNLEŞME	DOĞAL GÖRÜNÜM	EKONOMİK İYİLEŞME
1	MAŞUKİYE	61	88	61	90
2	KIYIKÖY	79	88	78	97
3	MÜREFTE	71	84	76	--

Turizme tepkiler

REF NO	YERLEŞME	(K) KALABALIKLIK	(F) FERAHLIK	(K/F)
				YOĞUNLUK VEYA DOYMA DEĞERİ
1	MAŞUKIYE	70	88	1.27
2	KIYIKÖY	69	75	1.09
3	MÜREFTE	48	90	1.88

Kalabalıklık ve ferahlık değerleri (aksi belirtilmedikçe tüm değerler % olarak verilmiştir.)

Tablo 7 : Yeşilyurt (Sakarya) Yerleşmesi Kent Ana İşlevlerinden Konut Tepkisi Faktörleri (İLLER BANKASI, 1994)

POTANSİYEL	nüfus (kişi)		yerleşik alan (ha)		yoğunluk (kişi/ha)			
		2.362		75.388		31		
GÖSTERGE	"Eğer beldeye konut gelirse, size göre" :							
TEPKİ ÇEŞİDİ	sosyal düzen (%)				ekonomik kalkınma (%)			
	1	2	3		1	2	3	
DERECESİ	BOZUL MAZ	BELLİ OLMAZ	BOZULUR	TOPLAM TEPKİ	SAĞLAMAZ	BELLİ OLMAZ	SAĞLAR	TOPLAM TEPKİ
ŞİDDETİ	39	30	40	67	25	25	52	76

Yerleşme ve mahallelerin yoğunluk ve duygulanım tepkilerinin ölçülerek, getirilecek nüfus yoğunluklarının ve oluşturulacak çevrelerde sosyal ve fiziksel öğelerin karmaşıklık açısından değerlendirilmesi. Planlama sonucunda önerilecek nüfus yoğunluğu ile ilgili olarak, sokak ölçeğinden belde ölçeğine kadar kentlilerin yoğunluk tepkilerinin ölçülmesi olası kılınmaktadır. Örneğin, bir belde oturanlar çevrelerini % 60 şiddetinde ferah ve % 80 oranında kalabalık buluyorlarsa, buradan hareket edilerek elde edilen yoğunluk katsayısı $60/80=60$ a göre sokak ölçeğinden arsa ve yapı alanlarından başlayarak belde ölçeğine kadar yapısal katsayıların değerlerinde ayarlamalar yapılmaktadır. Kamusal alanların ve sokak çevrelerin estetik ve işlevsel özelliklerinin irdelenmesi (Tablo 8), Kent kimliğinin ve kent imajının irdelenmesi ile ilgili

olarak, kentlilerin imgesel ağırlıklı mekan ve öğeleri hatırlamalarındaki öncelik ve özellikleri saptanarak planlamanın programlamasında sıralamalar getirilmiştir.

Tablo 8 : Duygulanım Tepkileri Ferahlık ve Kalabalıklık Değerleri (İLLER BANKASI, 1974-97)

ÇEVRE ADI	FERAHLIK (%)	KALABALIKLIK (%)	DOYMA DEĞERİ (%)
TRAKYA			
1- MALKARA	-	-	-
2- BALABANCIK	76	70	1.09
3- MÜREFTE	90	48	1.88
4- BANARLI	62	67	0.93
5- SERGEN	-	-	-
6- KIYIKÖY	78	70	1.11
İSTANBUL BÖLGESİ			
7- ÇATALCA	63	73	1.16
8- YEŞİLBAĞ	86	66	1.30
9- İSTANBUL	-	-	-
KOCAELİ			
10- İHSANIYE	78	70	1.11
11- YENİKÖY	63	59	1.07
12- BAHÇECİK	-	-	-
13- DÖNGEL	-	-	-
14- KULLAR	-	-	-
15- UZUNÇİFTLİK	80	78	1.03
16- MAŞUKİYE	88	48	1.83
17- EŞME	-	-	-
SAKARYA			
18- ÇAYBAŞI	66	85	0.78

Kentsel yaşam kalitesinin irdelenmesi: Söz konusu yaklaşımdan yararlanılarak yapılmış olan Küçükçekmece (İstanbul) Merkez Alanı Planlaması **Şekil 7'**de izlenebilir. Bu çalışma aynen uygulanmış bulunmaktadır.

Bilişsel Haritalama Tekniği: İndeterminist ve tözel yönelimci bir teknik olan bilişsel haritalama tekniği kentlileri düşünmek ve ileriye yönelik planlama yapmalarını sağlamak amacı ile hazırlanmıştır.

Eklektik yaklaşımla gerçekleştirilen Yeşilyurt İmar Planı analitik etüt ve son plan paftası **Şekil 8'**de sunulmuştur.

Son Söylem

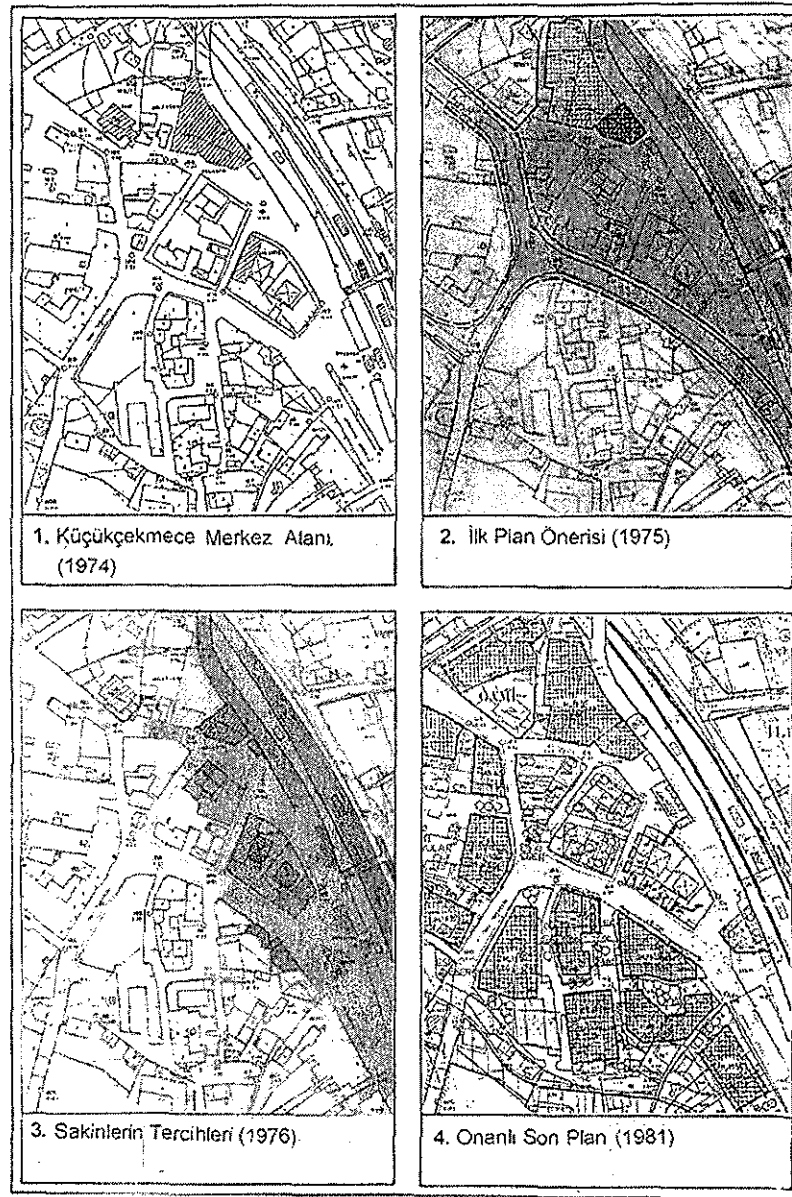
Son söylem olarak, plancı ve tasarımcıları olduğu kadar sosyal bilimcileri de temelde ilgilendiren bir konuya göz atmak yararlı olacaktır :

Sosyal bilimci Kartal ülkemizde kent araştırmalarının içinde bulunduğu durum ile ilgi olarak sosyal bilimcilerin görüşlerini dört noktada toplamaktadır : (KARTAL, 1985)

- Araştırmacılar, uzmanlar, yetkili kurumlar kentsel sorunları tüm kökleriyle kavrayamamış durumdadırlar. Halkla iletişime geçmek ve gerçekçi çözümler bulmak gerekmektedir.
- Kentsel sorunlarla ilgili kurumlar ile üniversitedeki bilim adamları arasında iletişim yoktur.
- Sosyal bilimcinin Ülkemiz'in özgün koşullarını anlamak için gerekli kuramlar, kavramlar, modeller ve yöntemler geliştirilmelidir.
- Kent araştırmalarında geleceğe yönelik araştırma, eğitim ve örgütlenme sağlanmalıdır.

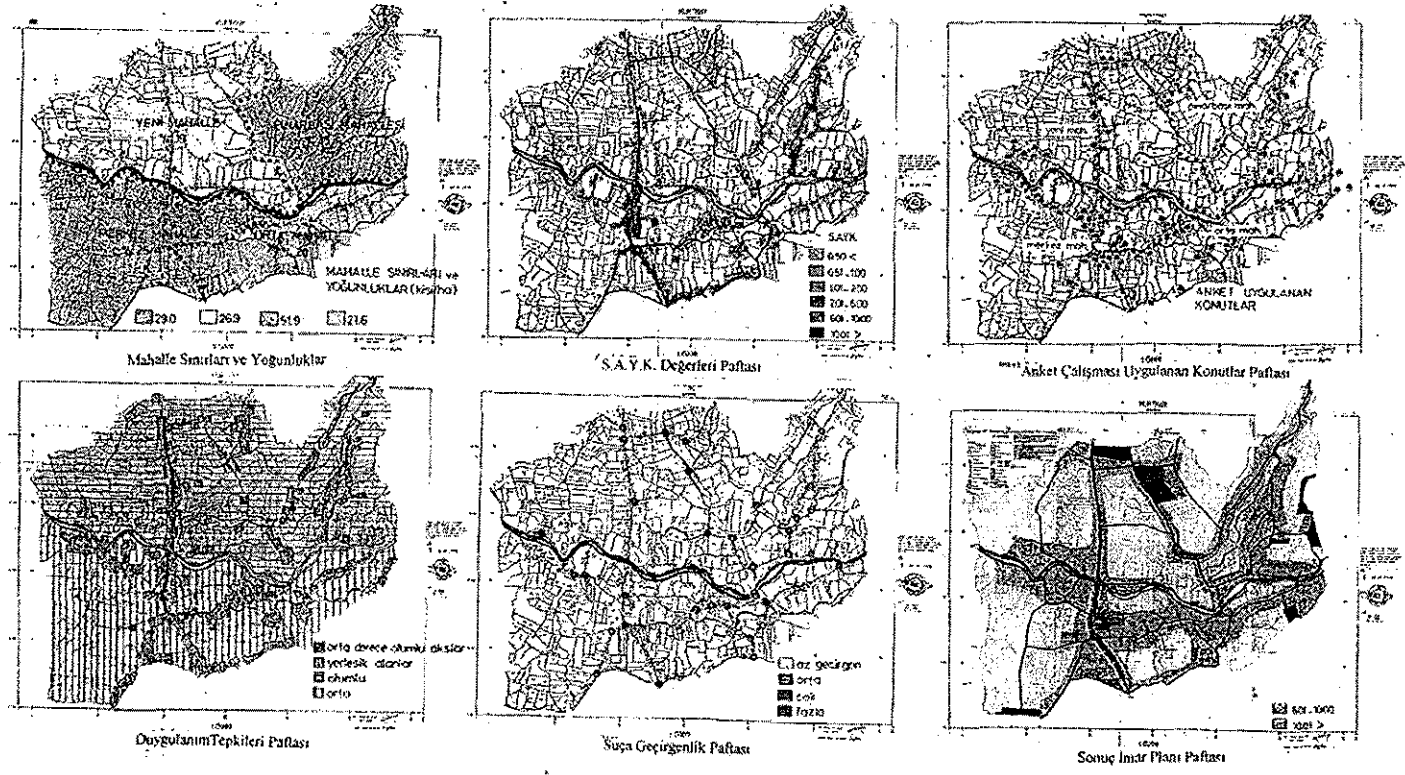
Kent plancısı Atalık ise şehirlerin planlamasında en önemli konunun **Niceliksel Devrim** olduğunu vurgulamaktadır :

- Sosyal bilim dalı üyeleri fiziksel bilim dalları üyeleri ile matematik ve istatistik bilgileri bakımından eşdeğer düzeye çıkartılmalıdır.
- Sosyal bilim dalı üyeleri bilim ve teknoloji alanlarındaki bilimsel yöntemi en genel haliyle anlayacak biçimde yetiştirilmelidir (ATALIK, 1984)

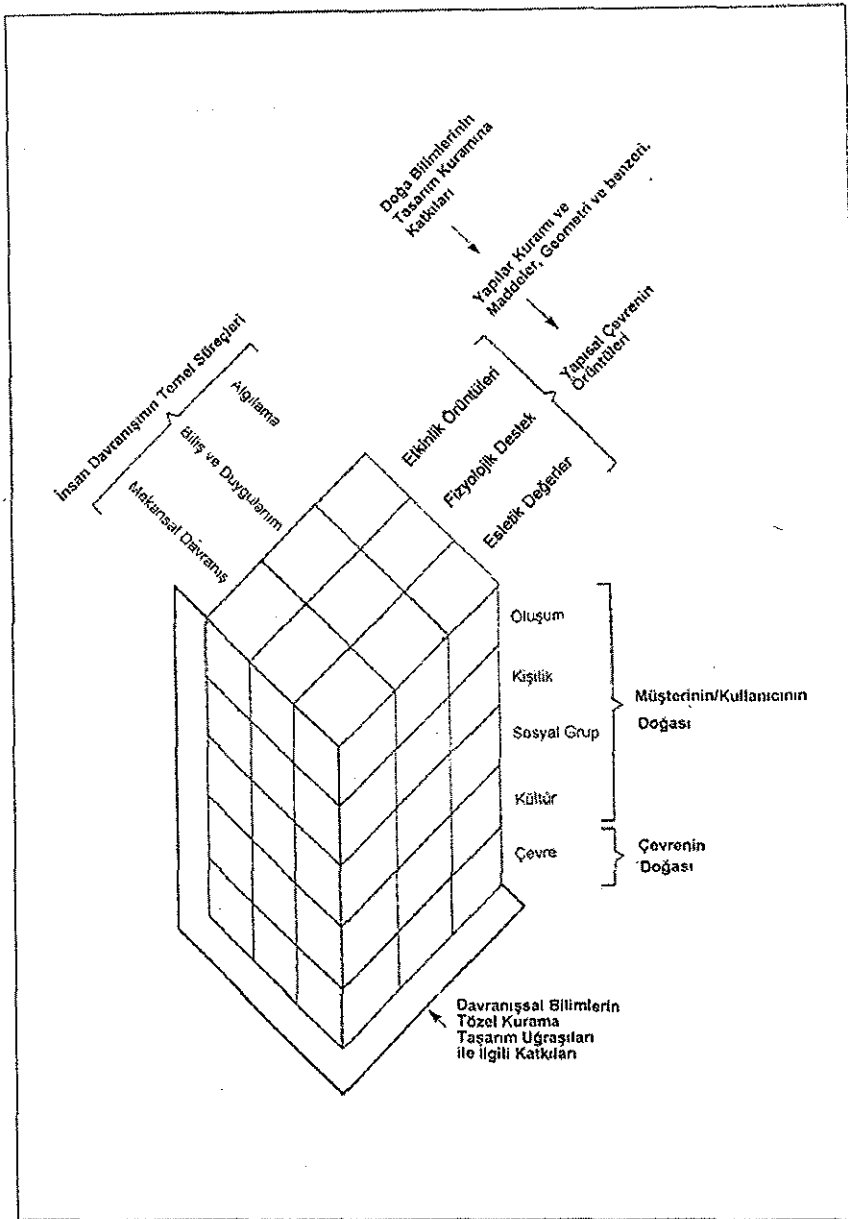


Şekil 7. Küçükçekmece (İstanbul) Merkez Alanı Planlaması

0 25 50 M
(IŞIKPINAR, 1977)



Şekil 8. Yeşilyurt (Adapazarı) Yerleşmesi Sosyal Araştırması ve Sonuç İmar Planı (İLLER BANKASI, 1994)



Şekil 9. Davranış Bilimlerini Pozitif Tözel Kurama Katkısı İçin Bir Düzenleme Modeli
(LANG, 1987)

Bu yorumlar aşağıdaki gerçeklere işaret etmektedir:

- Halkla, kullanıcı ile, kentli ile iletişime geçmek, günün karmaşık sosyal ortamında sosyal bilimler yelpazesi psikolojik yaklaşımlar ağırlıklı olarak gerçekleştirilmelidir.
- Niceliksel Devrim paralelinde “**Niteliksel Devrim**” gerçekleştirilmelidir.

Son olarak, Mimar Lang tarafından geliştirilmiş olan ve davranış bilimlerinin tasarım uğraşlarında pozitif tözel kurama olası katkısını irdelemeyi öngören bir model şehirlerle ilgilenen tüm sosyal bilim dalları ve fiziksel bilim dalları üyelerinin işbirliğinin sağlanmasında katkısı olacağı inancı ile sunulmaktadır. (LANG, 1987) (**Şekil 9**)

NOTLAR

- 1) Baudrillard’ın Kristal Küresi Işıkpınar tarafından figürize edilmiştir.
- 2) Aşkınetkinsel terimi İngilizce ‘transactional’ teriminden Işıkpınar tarafından Türkçeleştirilmiştir (IŞIKPINAR, 1995).
- 3) Metindeki çeviriler Işıkpınar tarafından yapılmıştır.
- 4) İller Bankası Çevresel Psikoloji Çalışmaları, Işıkpınar tarafından geliştirilmiştir.

KAYNAKÇA

- AKARSU, B. (1987) Çağdaş Felsefe, Kant’tan Günümüze Felsefe Akımları, Genişletilmiş ve Yeniden Düzenlenmiş ikinci baskı, İnkılap Kitabevi, İstanbul.
- ALTMAN, I. and ROGOFF, B. (1987) “World Views In Psychology; Trait, Interactional, Organismic and Transactional Perspectives”, Handbook of Environmental Psychology, ed. Daniel Stokols and Irwin Altman, New York, A.B.D., ss.41-70.
- ALTMAN, I. (1992) “Place Attachment: How Many Meanings?” Socio-Environmental Metamorphoses: Builtscapes, Landscapes, Ethnoscape, Euroscape, Proceedings, Cilt V, 11-14 July 1992, Marmaras, Chalkidiki, Greece, Basım, Selanik, Yunanistan, ss. 125-131.
- ATALIK, G. (1984) “Son Yirmibeş Yılda Kent ve Bölge Planlaması Tekniklerinin Gelişimine İlişkin Bir Değerlendirme”, Şehirciliğin Son 25 Yılı Semineri, bildiriler, 22-25 Ekim

1984, ed. Fulin Bölen, Filiz Özer, Handan Dülger, İ.T.Ü. Mimarlık Fakültesi, İ.T.Ü. Mimarlık Fakültesi Baskı Atölyesi, İstanbul, s.23-28.

- BALOĞLU, B. (1997) Sosyal Bilimlerde Araştırma Yöntemi, DER Yayınları, İstanbul.
- BARKER, R. G. (1968) Ecological Psychology: Concepts and methods for studying environment of human behavior, Stanford, CA: Stanford University Press, A.B.D., 1968.
- BAUDRILLARD, J. (1991) Sessiz Yığınların Ötesinde, Ya da Toplumsalın Sonu, Özgün Adı, A L'Ombre Des Majorité Silencieux ou la Fin du Social, çev. Oğuz Adanır, 1. Basım, Ayrıntı Yayınları, İstanbul, 1991.
- BEVIS, C. ve NUTTER, J.B. "Changing Street Layouts To Reduce Residential Burglary", Crime Prevention Through Environmental Design Paneli, the Annual Meeting of the American Society of Criminology, Atlanta (November 16-20, 1977), A.B.D., 1977.
- CANTER, D., People and Buildings - A Brief Overview of Research, Council of Planning Librarians, Exchange Bibliography, Augusts 1972, derl. Mary Vance, Monticello, Illinois, A.B.D..
- CANTER, D. (1992) "Failure of the Future and the Search For Place", Socio-Environmental Metamorphoses: Builtscape, Landscape, Ethnoscape, Euroscape, Proceedings: Volume II, Keynote Addresses, Builtscape, IAPS 12 International Conference, ed. Mazis Aristides, Karaleutsou Cleopatra, 11-14 July 1992, Marmaras, Chalkidiki, Greece, basım Selanik, Yunanistan, s.11-15.
- CONAWAY, A. (2000) Careers In Environmental Psychology, adv.Dr. Arvid j. Bloom, West Chester University, A.B.D. Web Sayfası, 28.03.2004.
- CROSS, N. (1984) "Introduction", Developments in Design Methodology, derl. Nigel Cross, John Wiley and Sons, Pitman Press, İngiltere.
- DE YOUNG, R. (1999) "Environmental Psychology", Encyclopedia of Environmental Science, Hingham, MA, Kluweerkal Academic Publishers, ed. D.E..Alexander ve R.W. Fairbridge.
- ERKAL, M.E, (1998) Sosyoloji (Toplumbilimi), Genişletilmiş 9. Baskı, DER Yayınları, İstanbul.
- CERFE GROUP (1999) "Transformation of Social Reality In Cities and the Restructuring of the Main Social Paradigm": International Conference Research Community For the Habitat Agenda, Linking Research and Policy For the Sustainability of Human Settlements, Proceedings, Geneva, July 6-8, 1998, CERFE Group,1999, ss.555-576.
- IŞIKPINAR, E.M. (1999) " Kentsel Tasarım, Kentsel Sosyal Bütünleşme : 21. Y.Y. Kentlerine Ana Paradigmatik Yaklaşım", Kentsel Tasarım : Bir Tasarımlar Bütünü Konulu Türkiye'de 10. Kentsel Tasarım ve Uygulamalar Sempozyumu Çerçevesinde Bir Değerlendirme, Mimar Sinan Üniversitesi Mimarlık Fakültesi Şehir ve Bölge Planlama Bölümü ve ŞEAGEDER Şehircilik Araştırmaları ve Eğitimi Geliştirme Derneği, 26-27-28 Mayıs 1999, İstanbul, ss.302-307.

- IŞIKPINAR, E.M. (1998) "Planlama Pratiğinde Çevresel Psikoloji : İstanbul Bölgesi Örnekleri" : İller Bankası Hizmet İçi Eğitim Semineri, Antalya, 10-15 Ekim 1997, ss.225-262.
- IŞIKPINAR, E. M. (1997) "Planlamada Paradigma Kaymaları ve Bölge Planlama", 7. Ulusal Bölge Bilimi / Bölge Planlama Kongresi, 20-22 Ekim 1997, İzmir, baskıda.
- IŞIKPINAR, E.M. (1996) "Kent, Kültür, Demokrasi : İnsan Dayanışması": 20. Dünya Şehircilik Günü ve 4. Şehircilik Kongresi, Mimar Sinan Üniversitesi, İstanbul, 6-7-8 Kasım 1997, ss.79-87.
- IŞIKPINAR, E. M. (1996a) "Kentleşme ve Demokrasi Forumu", Ulusal Eylem Planı Tartışması Forumu, Habitat'a 5 Kala Anti-Habitat Girişimler, 1 Mart 1996, İstanbul, konuşma.
- IŞIKPINAR, E.M. (1995) Çevresel Psikoloji ve Mekan Etkileşimi: Mekan Düzenlemede Psikolojik Boyut Gerekliliği Üzerine Yöntemsel Bir Araştırma, M.S.Ü. Şehir ve Bölge Planlama Bölümü, basılmamış doktora tezi, İstanbul.
- IŞIKPINAR, E.M. (1994) "Planning And Designing For Change and Heterogeneity Require New Insights Into Human Dimensions": 8 th AESOP Congress: Planning For A Broader Europe, Association of European Schools of Planning ve Yıldız Üniversitesi, İstanbul, 24-27 ağustos 1994, ss.418-438.
- IŞIKPINAR, E.M. (1992) "Planlama ve Tasarım Bütününde Kentsel Psikoloji, Postmodernizm, Post Urbanizm" : 2. Kentsel Tasarım ve Uygulamalar Sempozyumu, Posturbanizm ve Kentsel Tasarım, M.S.Ü. M.F. Şehir ve Bölge Planlama Bölümü, İstanbul, 21-22 Mayıs 1992, ss.167-176.
- IŞIKPINAR, E.M. (1991) "Türkiye'de Şehirciliğin Gelişimindeki Saklı Boyutlar ve Sosyal Bilimcilerin Sorumluluğu" : Türkiye 15. Dünya Şehircilik Günü 3. Türkiye Kongresi : Türkiye'de Şehirciliğin Gelişimindeki Son Otuz Yılın Değerlendirilmesi (1961-1991), İstanbul, 6-7-8 Kasım 1991, ss.145-153.
- IŞIKPINAR, E.M. (1991) "Local Participation In Tourism Planning : Environmental Psychology", International Symposium on Architecture of Tourism in the Mediterranean,: Yıldız Üniversitesi, İstanbul, 13-16 Ekim, ss.203-213.
- ITTELSON, William H., PROSHANSKY, Harold M., RIVLIN, Leanne G. and WINKEL, G. H. (1974) An Introduction to Environmental Psychology, ed. David Dempsey, U.S.A.
- İLLER BANKASI (2000) 1997-2000 Dönemi İller Bankası İmar Planı Raporları, İller Bankası Genel Müdürlüğü ve İller bankası 1. Bölge Müdürlüğü Arşivleri, İstanbul.
- İLLER BANKASI (1997) 1974-1997 Dönemi İller Bankası İmar Planı Raporları, İller Bankası Genel Müdürlüğü ve İller bankası 1. Bölge Müdürlüğü Arşivleri, İstanbul.
- HABITAT PRESS RELEASE, (1998) WORLD HABITAT DAY 1998 "SAFER CITIES", CHS/98/05, 13 February 1998, Habitat, Kenya, basın bülteni.
- JAMESON, F.:(1990) "Postmodernizm ya da Geç Kapitalizmin Kültürel Mantığı" Postmodernizm, Jameson, Lyotard, Habermas, Zekâ, derl. Necmi Zekâ, Çev., Güleğül

-
- Nalış, Dumrul Sabuncuoğlu, Deniz Erksan, Genel Dizi, Kıyı Yayınları: 102, İstanbul, 1990, s. 95-116.
- KONGAR, E. (1985) Toplumsal Değişme Kuramları ve Türkiye Gerçeği, Büyük Fikir Kitapları Dizisi, Geliştirilmiş ve Genişletilmiş Yeni Basım, 4. Basım, Remzi Kitabevi, İstanbul.
- KÖSEMİHAL, N.Ş. (1971) Durkheim Sosyolojisi, Büyük Fikir Kitapları Dizisi, Remzi Kitabevi Yayınları, Alaettin Matbaacılık Limited Şirketi, İstanbul.
- KUHN, T.S. (1982) Bilimsel Devrimlerin Yapısı, özgün adı, The Structure of Scientific Revolutions, çev. Nilüfer Kuyaş, 2. Baskı, Alan Yayıncılık, İstanbul.
- KARTAL, K. (1986) "Yorum, Türkiye'de Kent Araştırmaları", Türkiye'de Sosyal Bilim Araştırmalarının Gelişimi Sempozyumu, Ankara, 16-17-18 Ekim 1985, ss.311-319.
- LANG, J. (1987) Creating Architectural Theory, The Role of the Behavioral Sciences in Environmental Design, Van Nostrand, New York, U.S.A., 1987.
- LEE, T. (1976) Psychology and the Environment, Essential Psychology, gen. Ed. Peter Herriot, publisher Methen and Co. Ltd., printed by the Richard Clay (the Chaucer Press) Ltd., Bungay, Suffolk, İngiltere, 1976.
- MOST (1996) Toward the City of Solidarity and Citizenship, derl. Céline Sachs Jeantet, UNESCO, HABITAT II, İstanbul, 3-14 June 1996, Background paper for the Dialogue on "Democracy and Citizenship In the City of the 21st Century, 7 June 1996, İstanbul.
- RAPOPORT, A. (1980) Human Aspects of Urban Form, Towards a Man-Environment Approach to Urban Form and Design, ikinci basım, Pergamon Press, A. Wheaton and Co. Ltd., Exeter Basımevi, İngiltere, 1980.
- SANCAR, F. H. (1994) "Paradigms of Postmodernity and Implications For Planning and Design Review Processes", Environment and Behavior, cilt 26, s.332-337.
- STOKOLS, D. (1987) Conceptual Strategies of Environmental Psychology, Handbook of Environmental Psychology, ed. Daniel Stokols and Irwin Altman, A Wiley-Interscience Publication, John Wiley and Sons, New York, U.S.A., ss.41-70.
- TUNA, K., İŞIKPINAR, M.E., ve ÖZALTIN, Ü., (1981) Çatalca Manisa Bayır Mahallesi Araştırması, İstanbul Üniversitesi Edebiyat Fakültesi Sosyoloji Bölümü ile İller Bankası 1. Bölge Müdürlüğü İmar Planlama Şube Müdürlüğü, İller Bankası 1. bölge Müdürlüğü Arşivleri.
- TÜRKDOĞAN, O. (1995) Bilimsel Değerlendirme ve Araştırma Metodolojisi, Milli Eğitim Bakanlığı Yayınları: 869, Bilim ve Kültür Eserleri Dizisi: 139, Araştırma İnceleme Dizisi: 7, İstanbul.
- UNDP (1996) "Governance, Participation and Partnerships", basım UNRS, New York, A.B.D. backgrounder.
- WICKER, A.W. (1984) An Introduction to Ecological Psychology, Cambridge University Press, Cambridge, Cambridge, İngiltere

ABSTRACT

Cities and Environmental Psychology

In the 20th Century attempts were at studying the City in totality with emphasis on both the aesthetic and the functional aspects. Despite all these attempts, when the end of the century was reached, the extreme complexity and changeability of the social parameters in the social pot, along with the possibilities supplied by technology, had caused the cities to be the symbols of unhappiness. The 21st century cities enhance structures formed by transition and universal societies dominated by postmodern phenomena. The cities formed by this structure are pots where civic rights and responsibilities are violated. The social bodies in cities as put by Baudrillard have been formed into masses of 'crystal spheres' as symbols of indifference and lack of sensibility.

Cities are fluctuated with the effectiveness of the economical, social and political phenomena characterized by poverty and crimes as results of migrations, noise and crowdedness. What these formations had brought and what they may bring to cities are psychological phenomena. The theme of the city in this context is enhanced within the scope 'environmental psychology'.

In the Paper, the 'environmental psychology' approaches that examine man in interaction with his environment also taking into consideration his internal processes will be attempted to be dealt with at theoretical and pragmatic levels. Environmental psychological approaches will be discussed as primary tools in the areas of democracy, preservation of rights, and participation of the public in planning. The functionality of environmental psychology in the attaining of the 'integrating urban landscape' along with the other issues of the urban physical environments will be examined in the realization of urban social integration. It will be accentuated that environmental psychological approaches are in essence the themes of 'environmental ethics' with their aspects that make possible man to explain and identify himself in relation to his environment.
