



International Journal of Mardin Studies
Yıl 2024-Cilt:5/Sayı:2 / Year 2024-Volume:5/Issue 2



Konargöçer Aşiretlerin Urfa, Mardin ve Rakka Arasına İskânı (17. ve 19. Yüzyıllar)

***Settlement of Nomadic Tribes Between Urfa, Mardin, and Raqqa
(17th and 19th Centuries)***

Dr. Mehmet Nuri ŞANDA

mns2133@hotmail.com

https://orcid.org/0000-0003-3800-6996

Makale Bilgisi/Article Information

Makale Türü/Article Types: Araştırma Makalesi/ Research Article

Geliş Tarihi/ Received: 28 Ağustos 2024 / 28 August 2024

Kabul Tarihi/ Accepted: 20 Eylül 2024 / 20 September 2024

Yayın Tarihi/ Published: 31 Ekim 2024 / 31 October 2024

Yayın Sezonu/ Pub Date Season: Ekim / October

Atıf/ Cite as: Şanda, M.N. (2024). Konargöçer Aşiretlerin Urfa, Mardin ve Rakka Arasına İskânı (17. ve 19. Yüzyıllar)

International Journal of Mardin Studies, 5 (2), 148-168. https://doi.org/10.63046/ijms.1539730

Şanda, M. N. (2024). Settlement of Nomadic Tribes Between Urfa, Mardin and Raqqa

(17th and 19th Centuries). *International Journal of Mardin Studies, 5 (2), 148-168. https://doi.org/10.63046/ijms.153973*

İntihal/ Plagiarism: Bu makale, en az iki hakem tarafından incelendi ve intihal içermediği teyit edildi./ This article has been reviewed by at least two referees and scanned via a plagiarism software

Yayıncı/ Published by: Mardin Artuklu Üniversitesi / Mardin Artuklu University

Telif Hakkı&Lisans/ Copyright&License: Yazarlar dergide yayınlanan çalışmalarının telif hakkına sahiptirler ve çalışmalarını [CC BY-NC 4.0](https://creativecommons.org/licenses/by-nc/4.0/) lisansı altında yayımlanmaktadır./ Authors publishing with the journal retain the copyright to their work licensed under the [CC BY-NC 4.0](https://creativecommons.org/licenses/by-nc/4.0/).

Konargöçer Aşiretlerin Urfa, Mardin ve Rakka Arasına İskân (17. ve 19. Yüzyıllar) *

Mehmet Nuri ŞANDA¹

Özet

Bu araştırmanın amacı Cumhurbaşkanlığı Osmanlı Arşivi'ndeki belgeler ve araştırma-inceleme eserler ışığında Urfa, Mardin ile Rakka arasına iskân edilen aşiretleri tespit etmek ve bu iskânların nedenlerini belirlemektir. Araştırma ağırlıklı olarak 17. ve 19. yüzyıllar arasındaki dönemi kapsamaktadır. Belirtilen amaçlar doğrultusunda araştırmada, nitel araştırma metotlarından tarihsel araştırma metodu ve doküman içerik analizi tekniği kullanılarak birçok araştırma eser incelenmiş ve arşiv belgesi transkripsiyon edilerek araştırmaya aktarılmıştır. Arşiv belgelerindeki bilgiler doğrultusunda tablolar oluşturulmuştur. Bu tablolarda aşiretlerin isimleri, nereden geldikleri, nereye yerleştirildikleri, hane sayıları belirtilmiştir. Ayrıca aşiretlerin yerleştirildiği bölgeler renkli haritalar çizilerek somut bir şekilde gösterilmeye çalışılmıştır. Araştırmada konargöçer aşiretlerin Urfa, Mardin ve Rakka arasında iskân edildikleri köyler, iskân hareketlerinin ekonomik, askerî, idari nedenleri, doğal afetler ve çevresel faktörlerin iskânlara etkileri, aşiretlerin eşkıyalık hareketleri, Urfa, Mardin ve Rakka arasına gerçekleştirilen iskânlar, bu iskânların kalıcı olması için alınan teşvik edici ve zorlayıcı tedbirler üzerinde durulmuştur. Sonuç olarak, Anadolu'nun farklı yerlerinden getirilerek Urfa, Mardin ve Rakka arasına iskân edilen konargöçer Türkmen aşiretleri Suriye ve Irak'tan gelip bölgeyi yağmalayan Aneze, Şemmer gibi Arap aşiretlere karşı birer denge unsuru olarak kullanılmıştır. Ayrıca konargöçer aşiretlerin iskân edilmesiyle hem bölgede asayiş tesis edilmiş hem de aşiretler kayıt altına alınarak vergilerini düzenli ödemeleri sağlanmıştır.

Anahtar Kelimeler: Osmanlı, Urfa, Mardin, Rakka, Konargöçer, İskân.

Settlement of Nomadic Tribes Between Urfa, Mardin, and Raqqa (17th and 19th Centuries)

Abstract

This research aims to identify the tribes settled between Urfa, Mardin, and Raqqa in the light of the documents in the Presidential Ottoman Archives and the research-study works and to determine the reasons for these settlements. The research mainly covers the period between the 17th and 19th centuries. In line with the stated objectives, many research works were examined, and archival documents were transcribed and transferred to the research using the historical research method and document content analysis technique from qualitative research methods. Tables were created in line with the information in the archival documents. In these tables, the names

* Bu makale, Mehmet Nuri Şanda'nın, 2021'de Mersin Üniversitesi'nde Şerife Yorulmaz'ın danışmanlığını yaptığı "Urfa Sancağı ve çevresinde aşiretler (XVIII. ve XIX. yüzyıllar)" isimli doktora tezinden üretilmiştir. This article was produced from Mehmet Nuri Şanda's doctoral dissertation titled "Urfa Sancağ and surrounding tribes (XVIII. and XIX. centuries)" at Mersin University in 2021, supervised by Şerife Yorulmaz.

¹ Dr., Araştırmacı, mns2133@hotmail.com, ORCID ID: 0000-0003-3800-6996.

of the tribes, where they came from, where they were settled, and the number of households are indicated. In addition, the regions where the tribes were settled were tried to be shown concretely by drawing colored maps. The study focuses on the villages where nomadic tribes were settled between Urfa, Mardin, and Raqqa, the economic, military and administrative reasons for the settlement movements, the effects of natural disasters and environmental factors on the settlements, the banditry movements of the tribes, the settlements between Urfa, Mardin, and Raqqa, and the incentive and coercive measures taken to make these settlements permanent. As a result, the nomadic Turkmen tribes brought from different parts of Anatolia and settled between Urfa, Mardin, and Raqqa were used as a counterweight against the Arab tribes such as Aneze and Shammer who came from Syria and Iraq and plundered the region. In addition, the settlement of nomadic tribes established order in the region and ensured that the tribes were registered and paid their taxes regularly.

Keywords: Ottoman, Urfa, Mardin, Raqqa, Nomadic, Settlement.

Giriş

Bu araştırmada, Urfa ve Rakka arasında gerçekleştirilen iskânların ekonomik, sosyal, idari, çevresel ve demografik nedenleri üzerinde durularak 17. ve 19. yüzyıllar arasında iskâna tabi tutulan aşiretlerin yerleştirildiği bölgeler arşiv belgeleri ve araştırma inceleme eserler ışığında oluşturduğumuz tablo ve haritalarla netleştirilmeye çalışılmıştır. Bu doğrultuda birçok Osmanlı arşiv belgesi transkript edilmiş ve yorumlanmıştır. Yapılan çalışmalar neticesinde elde edilen bulgular nesnel bir yaklaşımla bilim dünyası ve araştırmacıların hizmetine sunulmuştur.

Araştırma mekânsal sınırlama anlamında Urfa, Mardin ve Rakka çevresini kapsamaktadır. Tarihsel sınırlama olarak da Osmanlı Devleti'nin 17. ve 19. yüzyıllar arasında kapsamaktadır. Araştırmada tarihsel ve mekânsal sınırlamaya gidilmesinin çeşitli gerekçeleri bulunmaktadır. Osmanlı coğrafyasının büyük bir kısmına yayılmış olan tüm aşiretleri 13. yüzyıldan itibaren araştırmak ve incelemek oldukça zordur. Aşiretlerin çoğu konargöçer olduğu için sürekli hareket halindedir. Bu hareketlilikten dolayı aşiretlerin yaşadığı tüm coğrafyaları incelemek, bu coğrafyalardaki aşiretlere ait belgelere ulaşmak ve bu belgeleri sınıflandırmak oldukça zordur.

Bölgesel alanda yapılan mikro tarih araştırmaları ulusal alanda yapılan makro tarih araştırmalarına temel oluşturmaktadır. Yerel anlamda aşiret ve oymaklarla ilgili yapılan çalışmalar ulusal anlamda yapılan çalışmaları beslemektedir. Bu araştırmanın yerel ölçekte Urfa, Mardin ve Rakka'nın sosyokültürel tarihine ışık tutacağı, ulusal ölçekte ise Osmanlı Devleti'nin toplumsal yapısının daha iyi anlaşılmasına katkı sağlayacağı düşünülmektedir.

Urfa, Mardin ve Rakka çevresinde yaşayan aşiretlerin birçoğu farklı coğrafyalardan gelip buralara yerleşmişlerdir. Zikredilen yerlerde yaşayan aşiretlerin geçmişine yönelik bazı bilimsel çalışmalar yapılmış olsa da bu çalışmalar genellikle bir aşirete veya o aşiretin kültürel yapısını incelemeye yöneliktir. Bu durum bölgedeki diğer aşiretlerin göz ardı edilmesine ve bölgenin demografik yapısının nesnel olarak değerlendirilmemesine neden olmuştur. Bu araştırma Urfa, Mardin ve Rakka arasındaki bölgenin demografik yapısı hakkında araştırmacılara fikirler vermesi yönüyle de önem arz etmektedir.

İskân sözcüğü, lügatte *yerleştirme, mesken ve vatan kazandırma, ahaliyi yerleştirmekle imar etme* anlamlarına gelmektedir (Şemseddin Sami: 2007 ve Katırcı, 2020, s. 95-108). Bu sözcük daha geniş anlamıyla bir beşerî yerleşmedir (Doğan, 2009, s. 657-674). Osmanlı Devleti'nde iskân faaliyetleri Batı Anadolu'dan başlamıştır. Kuruluş ve yükselme dönemlerinde genellikle Rumeli topraklarında fethedilen bölgelere Anadolu'dan konargöçerler nakledilerek dışa dönük bir iskân siyaseti takip edilmiştir (Gülsoy, 2019, s. 41). Osmanlı toplumunu oluşturan sosyal teşekküllerden biri olan konargöçerler, yerleşik yaşamı tam olarak benimsememiş yarı göçebe topluluklardır (Gündüz, 2002; Katırcı, 2017). Sosyal bakımdan *il, el* veya *ulus* adı altında gruplandırılan konargöçerler, *boy, cemaat, oymak* ve *oba* şeklinde kollara ayrılmıştır. Her boyun başında bir bey bulunurdu (Orhonlu, 1963, s. 85).

Duraklama ve gerileme dönemlerinde daha çok aşiret iskânlarıyla uğraşılırken, dağılma döneminde ise dış göçlerle gelen muhacirlerin iskân faaliyetleriyle uğraşmıştır (Kalaycı ve Kızılkaya, 2012, s. 361). İlk iskânlarda amaç fethedilen yerlerin Türkleşmesi ve İslamlaşmasını sağlamakken sonraki iskân faaliyetlerinde amaç boş arazileri tarıma açmak, düzensiz ve kontrolden uzak aşiretler üzerinde hâkimiyet kurmak ve vergilerin düzenli bir şekilde toplanmasını sağlamaktır (Arslan, 2001). Osmanlı'nın iskân siyasetindeki amaçlarından biri de ülkenin her köşesini şen ve mamur etme düşüncesiydi (Orhonlu, 1967, s. 96).

15. ve 16. yüzyıllarda Anadolu'dan Balkanlara doğru birçok iskân hareketi gerçekleşmiştir. Doğudan batıya doğru gerçekleştirilen bu iskân faaliyetlerinde devlet teşvik edici bir etkiye sahiptir. Devletin bu iskânları teşvik etmesinin ve bazen de aşiretleri iskâna zorlamasının sebeplerinden biri de Balkan halklarının Türkleşmesini sağlamak ve Balkanlarda İslamiyet'i yaymaktır. Bu amaçlar doğrultusunda özellikle Konya ve çevresinde yaşayan birçok Avsar Türkü, İstanbul üzerinden Balkanlara doğru iskân edilmiştir. 17, 18 ve 19. yüzyıllardaki iskânlar batıdan ziyade daha çok Suriye'nin kuzeyine ve Anadolu'nun doğu ve güney kesimlerine gerçekleştirilmiştir. Bu iskânların birçok sosyal, ekonomik, idari ve askerî sebebi bulunmaktadır.

1. İskân Faaliyetlerinin Nedenleri

1.1. Sosyal ve Ekonomik Nedenler

Osmanlı Devleti, 17. yüzyıldan itibaren siyasi, askeri ve ekonomik yönden zayıflamaya başlamıştır. Bu güç kaybından dolayı çevresindeki devletlerle girdiği savaşlarda yenilgiler almıştır. Alınan yenilgiler sonucunda devletin gelirleri ciddi anlamda azalmış ve ekonomik dengesi bozulmuştur. Dışta alınan yenilgilerin yanında başa geçen idarecilerin ülkeyi iyi yönetememesi içte karışıklıkların artmasına ve dolayısıyla da sosyoekonomik düzenin daha da bozulmasına sebep olmuştur. Bu durumun düzeltilmesi için halktan yeni vergiler alınmış veya var olan vergilerin miktarında artışa gidilmiştir. Olağanüstü durumlarda halktan alınan vergilere *İmdâd-ı Seferiyye Vergisi* örnek gösterilebilir. Yeni vergilerin alınması ve var olan vergi miktarlarının artırılması Osmanlı topraklarında nüfus dalgalanmalarına sebep olmuştur. Üzerlerine yüklenen vergiyi ödeyemeyenler veya ödemek istemeyenler yaşadıkları yerlerde vergi toplamaya gelen memurlara yakalanmamak için o bölgeyi terk edip başka yerlere doğru göç etmişlerdir. Göç eden bu sosyal teşekküller içinde, hane şeklinde göç edenler olduğu gibi mensup olduğu aşiret ve boyla birlikte göç eden sosyal yapılar da

mevcuttu. Hareket halindeki bu sosyal teşekküller, geçtikleri bölgelerdeki yerleşiklerin ekinlerine ve mallarına büyük zararlar vermişlerdir (Halaçoğlu, 1991, s. 28-31).

Osmanlı Devleti, 18. ve 19. yüzyıllarda yapılan iskânlarla konargöçer aşiretlerden aldığı vergiyi düzenli bir şekilde toplamayı hedeflediği gibi boş toprakları tarıma açmayı ve harap olmuş bölgeleri yeniden yaşanılır kılmayı da hedeflemiştir (Çelik, 1999, s. 49-110). Bu duruma Urfa, Mardin ve Rakka arasında 1865-1866 yıllarında yerleştirilen Benî 'İcil, Benî Amir, Benî Asir, Benî Ayis, Benî Esed, Benî Hüseyin, Benî Muhammed, Benî Naif, Benî Yusuf, Benî Zeyd, Beraki, Cümeyle, Ebu Hâmis, Ebu'l-Asâf, El-Avn, Hacı, El-Cerâd, Havas, Hubeydi, Meşhûr, Na'im, Tammah ve Ubâde aşiretlerine mensup 2.790 hanenin Urfa sancağına yerleştirilmesi örnek gösterilebilir. Bu aşiretler iskân edildikleri Urfa ve Harran çevresinde tarım ve hayvancılıkla uğraşmış ve vergilerini genel olarak düzenli bir şekilde devlete ödemişlerdir (BOA, YEE. 37/46, H.1282).

1.2. Askerî Nedenler

Buldukları bölgede vergi ödemek istemeyen Aneze, Tayy ve Şemmer gibi Arap aşiretler 18. yüzyılda Suriye ve Irak çöllerini geçerek Urfa sancağı dâhilindeki kaza ve nahiyeleri yağmalamışlardır. Irak ve Suriye topraklarından Anadolu'ya doğru gelen bu Arap aşiretlerin gasp ve yağma hareketleri Urfa ve Mardin başta olmak üzere Doğu ve Güneydoğu Anadolu Bölgesi'ni sosyal, idari ve ekonomik yönden istikrarsızlığa sürüklemiştir. Devlet yetkilileri, Arap aşiretlerinin bu gasp ve yağmalarını engellemek amacıyla Anadolu'nun farklı bölgelerinde yaşayıp sayıca kalabalık olan ve yaşadıkları bölgelerde asayişsizliğe neden olan Ekrâd ve Türkmen aşiretleri Urfa, Mardin ve Rakka arasında yerleştirmiştir. Doğan Gün'ün çalışmasında aktardığı bilgilere göre, Kürt'ün çoğulu olan Ekrâd kelimesi, Osmanlı resmi yazışmalarında konargöçerleri tanımlamak amacıyla kullanılmıştır. Cevdet Türkay, Ekrâd, oymak ve aşiretlerin konargöçer olduklarını ve bunların da Türk soyundan geldiklerini iddia etmektedir. Yusuf Halaçoğlu da Ekrâd kelimesinin konargöçer veya yörük ile eş anlamda kullanıldığını, Osmanlı belgelerinde Türk, Kürt ve Ekrâd kelimelerinin etnik bir anlam ifade etmediğini söylemektedir (Gün, 2012, s.33). Devlet, Türkmen ve Ekrâd aşiretleri Aneze, Şemmer ve Tayy gibi Arap aşiretlere karşı askeri bir denge unsuru olarak kullanmıştır. Urfa, Mardin ve Rakka arasında iskân edilen Türkmen ve Ekrâd aşiretler adı geçen Arap aşiretlerle sık sık mücadeleye girmiştir (Orhonlu, 1987, s. 45). Örneğin, Urfa'ya bağlı Birecik ve Suruç kazalarına yerleştirilen Gökçe Öyük Türkmenleri, gasp ve yağma amacıyla gelen Arap Aneze eşkıyasıyla birçok kez çarpışmıştır. Gökçe Öyük Türkmenleri, Aneze eşkıyası karşısında sayıca az oldukları için 1848'de iskân bölgelerini terk edip farklı yerlere doğru göç etmişlerdir (Öğüt, 2008, s. 93).

1.3. İdari Nedenler

Konargöçer aşiretler, yaşam tarzlarının kendilerine sunduğu özgür yaşama arzusundan dolayı merkezi idarenin koyduğu kanun ve yasaklara uymak istememişlerdir. Bu sebepten dolayı merkezi ve mahallî idarecilerle aşiret mensupları birçok kez karşı karşıya gelmiştir. Bu duruma Peştemânî ve Döğër aşiretleriyle mahallî idareciler arasında yaşanan gelişmeler örnek gösterilebilir. 1861 yılında Suruç'ta yaşayan Peştemânî Aşireti'ne mensup hanelerin mal ve hayvanlarına eşkıyalar tarafından saldırı düzenlenmiştir. Bu saldırıda Peştemânîlilerin çok sayıda mal ve hayvanı eşkıyalar tarafından gasp edilmiştir. Peştemânîlilerin reisi, aşiretinin

mağduriyetini gidermesi amacıyla Suruç kaza müdürüne başvurmuşsa da kaza müdürü eşkıyaya karşı tedbir almayı Peştemânî Aşireti'nden 50 haneyi Birecik ve Rumkale'ye zorunlu iskâna tabi tutmuştur. Aşiret reisi, kaza müdürünün bu kararını sancak merkezindeki idarecilere şikâyet etmiştir (BOA, MVL. 381/133, H.19 Cemâziye'l-âhir 1278). Yine 1862'de Urfa'da Döğeri Aşireti'ne mensup 800 hane sancak idaresindeki yöneticilerin baskısından kurtulmak için Siverek çevresine yerleşmek istemiştir. Bu taleplerini mahallî ve merkezi idarecilere birçok kez yazılı olarak iletmışlerdir. Taleplerine olumlu cevap verilmemesi halinde Urfa dışında başka bir yere iskân istediklerini idarecilere bildirmişlerdir (BOA, MVL. 631/19, H.16 Zî'l-hicce 1278).

1.4. Çevresel Faktörler ve Doğal Afetler

İskân faaliyetleri neticesinde yerleşik yaşama geçen konargöçer aşiretler, geçimlerini tarım ve hayvancılıkla sağlamaya çalışmıştır. İskân edildikleri bölgelerde meydana gelen sel ve deprem gibi doğal afetler tarım konusunda tecrübesiz olan aşiret mensuplarını ciddi anlamda zor duruma düşürmüştür. Doğal afetler sonrasında aşiret mensupları hem devlete vermeleri gereken vergiyi ödeyememiş hem de ailelerinin geçimini temin etmekte zorlanmışlardır. Meydana gelen salgın, hayvan istilası ve doğal afetlerden sonra aşiret reisleri bazen yetkililere başvurup iskân bölgelerinin değiştirilmesini istemiştir. Örneğin, 1865 yılında Döğeri Aşireti'nin reisleri yetkililere başvurarak iskân edildikleri köylerin 6 yıldan beri kımlı olarak adlandırılan böcek ve çekirgelerin istilasına uğradığını ve bu istilanın aşiretlerini çok zor durumda bıraktığını ifade etmişlerdir. Aşiret mensuplarının bu zor durumdan kurtarılması için Siverek'e bağlı Çem nahiyesine iskân edilmelerini talep etmişlerdir (BOA, MVL.719/130, s.1, R.10 Kânûn-ı evvel 1281). Döğeri reislerinin bu talepleri yapılan yazışmalar neticesinde idareciler tarafından kabul edilmiştir (BOA, MVL.719/130, s.3, H.20 Şevvâl 1282).

1.5. Devlet - Aşiret Çekişmeleri

Özgürlüklerine düşkün olan ve yarı göçebe bir yaşam tarzını benimseyen aşiretler, hareket halindeki sosyal teşekküller oldukları için bazen asayiş sorunlarına sebep olmuşlardır.

Konargöçer aşiretler birçok kez göç yolları üzerindeki köy, nahiye, kaza ve sancakları yağmalamış bazen de besledikleri hayvanları yerleşiklerin ekili arazilerine salarak ekinlerine zarar vermişlerdir. İdareciler bu gibi durumlarda genellikle konargöçerleri suçlu bulmuş ve onları farklı bölgelere zorunlu iskâna tabi tutarak cezalandırmışlardır. Cumhurbaşkanlığı Osmanlı Arşivi envanterinde aşiretlerin bu durumunu anlatan birçok arşiv belgesine ulaşmak mümkündür. Örneğin, Hısn-ı Mansur civarındaki bazı köyleri yağmalayan konargöçer Beydili Türkmenlerine mensup bir miktar hane, ziraatla geçimini sağlayan köylünün ekili tarlalarını tahrip etmiştir. Mahallî idareciler, ekili tarlalara zarar veren bu Beydililerin bir kısmını örfî ve şer'î hukuk çerçevesinde cezalandırmış, bir kısmını da zorunlu iskâna tabi tutmuştur (Orhonlu, 1987, s. 43).

Bozok sancağı dâhilinde konargöçer bir yaşam süren Badlı (Beydili) haneleri taşkınlık yaptıkları için Harran ve Urfa arasındaki bölgeye iskân edilmişlerdir. Harran ve Urfa arasına yerleştirilen bu Beydili haneleri bölgenin iklim şartlarına uyum sağlayamadıkları için firar edip tekrar Bozok civarına göçmüşlerdir. Burada taşkınlıklarına devam ettikleri için bir kez daha Harran çevresine zorunlu iskâna tabi

Kaynak: Çelikdemir, Osmanlı Döneminde Aşiretlerin Rakka'ya İskânı, s.93-99'daki bilgilerden yararlanılarak tarafımızca oluşturulmuştur.

Zorunlu iskâna tabi tutulan konargöçer aşiret ve cemaatler, Rakka ve Urfa arasına gelişigüzel yerleştirilmeyip belirli bir plan çerçevesinde iskân edilmiştir. Bu aşiret ve cemaatlerin bir kısmı Urfa, Bozabâd ve Harran'a yerleştirilirken bir kısmı da Rakka ve Urfa arasında bulunan Belih Nehri'nin batı ve doğusuna iskân edilmiştir. Aşiret ve cemaatlerin yerleştirildikleri bölgeler ve hane sayıları aşağıdaki tabloda verilmiştir.

Tablo 1: 17. Yüzyılda Urfa ile Rakka Arasına Yerleştirilen Aşiret ve Cemaatler

Aşiret/Oymak	İskân Yeri	Aşiret Kethüdâsı	Hane
Belih Nehri'nin Batı Yakasına İskân Edilenler			
Barak ve Çağıranlı	Salihyye, Yeknib ve Ramman Nehri çevresine	İnal Kethüdâ	300
Kazlı	Rahbe Nehri	-	48
Kara Şeyhli	Ebu Rakka Nehri	Musaşeyhoğlu ve Uğurlu Şeyhoğlu	31
Kara Şeyhli	Ebu Şakka Nehri	Ebuseyf oğlu Emirza Ali ve Ali Abbasoğlu	41
Kara Şeyhli	Arasık Nehri	Assaf Kethüdâ ve Kul İdrisoğlu	81
Kadirli	El Ass Nehri	Sevindik Kethüdâ	36
Döğerli ve Kara Kocahı	Tel Semen Nehri	Ali bin Seyf	42
Bozkoyunlu Ali Beyli	Sehlan Bendi'nin sonuna kadar olan bölge	Seyfhan bin İsmail Bey	226
Bozkoyunlu Kılıç Beyi	Hayabendi, Sehlan nehirleri arası	Firuz Bey Oğlu Şahin Bey	399
Begmişli	Heyşe, Üskürle bendleri	Ganem bin El Hac Ali	136
Arablı	Harime Nehri	Ganem Kethüdâ bin Musa	31
Toplam			1.371
Belih Nehri'nin Doğu Yakasına İskân Edilenler			
Taif Avşarı	Tel-Şemmer ve Tel-Zeydan nehirleri	Receboğlu Bekir Bey bin Halil Bey	257
Kabağılı Tokuzu	Şimine Nehri	Hacı İvaz Kethüdâ	39
Çeçeli	Cedid Nehri	Köse Yakup Kethüdâ	94
Bayındır	Deys ve Atik nehirleri	Halid Kethüdâ	108
Musacalı	Huzeyme Nehri	Bayezid Kethüdâ	513
Dimlekli	Hammam Nehri	Kasımoğlu Satılmış Kethüdâ	136
Toplam			1.147
Güneş	İskân bölgesinde yer kalmadığı için Sarıkamış köyüne iskân edildi.	-	36
Toplam			36
Ruha (Urfa) Şehir Merkezi ve Köylerine İskân Edilenler			
Kızılkoyunlu	Göbekli köyü	Lekvanik'e tabi	11

Kızılkoyunlu	Kabdeğirman köyü	Lekvanik'e tabi	12
Kızılkoyunlu	Köniviranı köyü	Lekvanik'e tabi	10
Kızılkoyunlu	Kızılcı köyü	Lekvanik'e tabi	17
Toplam			50
Bozabâd Nahiyesine İskân Edilenler			
Anterli	Terkozma, Bağviranı, Şeyh Zeliha, Ortaviran, Karaca-viran köyleri ve İlhan Mezrası	-	134
Toplam			134
Harran Nahiyesine İskân Edilenler			
Birvan	Köni Dorcu köyü	Üsttürkânlı'ya tabi	14
Birvan	Tosbağalı köyü	Üsttürkânlı'ya tabi	21
Mamavi	Kazıktepe köyü	Osman Bey bin Şah Hüseyin Bey	12
Mamavi	Şebli köyü	Osman Bey bin Şah Hüseyin Bey	14
Mamavi	Seksan Viran köyü	Osman Bey bin Şah Hüseyin Bey	22
Mamavi	Zibale köyü	Osman Bey bin Şah Hüseyin Bey	20
Modanlı	Vahşi ve Savaş Viran diğer adı Köşe Viranı	Ali Bey	15
Modanlı	Küncükıran köyü	Ali Bey	23
Modanlı	Harran nahiyesi ve Göktepe köyü	Ali Bey	48
Modanlı	Cahşi köyü	Ali Bey	23
Modanlı	Gökçe Dorcu ve Çukur Dorcu köyleri	Ali Bey	21
Cemokanlı	Akmeşhed	Osman Bey bin Şah Hüseyin Bey	15
Cemokanlı	Yanı Kızıl köyü	Osman Bey bin Şah Hüseyin Bey	10
Cemokanlı	Kozan köyü	Osman Bey bin Şah Hüseyin Bey	20
Cemokanlı	Ahmet Viranı	Osman Bey bin Şah Hüseyin Bey	16
Cemokanlı	Akçahan köyü	Osman Bey bin Şah Hüseyin Bey	11
Cemokanlı	Köprücük mezraası	Osman Bey bin Şah Hüseyin Bey	16
Cemokanlı	Tel Şebib diğer adı Belkapısı	Osman Bey bin Şah Hüseyin Bey	22
Cemokanlı	Şürece i Kebir köyü	Osman Bey bin Şah Hüseyin Bey	20
Cemokanlı	Şürece i Sağır köyü	Osman Bey bin Şah Hüseyin Bey	15
Cemokanlı	Tahir Torcu	Osman Bey bin Şah Hüseyin Bey	28
Cemokanlı	Arslantaş'tan Bağdat Kapısı'nın içkalesine kadar	Osman Bey bin Şah Hüseyin Bey	39
Cemokanlı	Aygır Torcu	Osman Bey bin Şah Hüseyin Bey	21
Cemokanlı	Mağara köyü	Osman Bey bin Şah	16

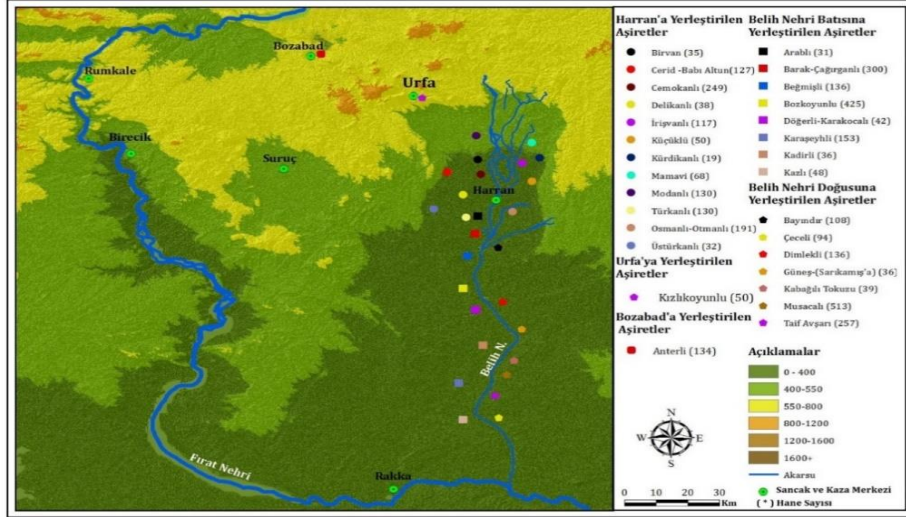
		Hüseyin Bey	
Otmanlı, Osmanlı ve Hacı Kırılı	Tel Hint köyü	Osman Bey bin Şah Hüseyin Bey	29
Otmanlı, Osmanlı ve Hacı Kırılı	Sehrinceli köyü	Osman Bey bin Şah Hüseyin Bey	29
Otmanlı, Osmanlı ve Hacı Kırılı	Kızıl Humeyre köyü	Osman Bey bin Şah Hüseyin Bey	27
Otmanlı, Osmanlı ve Hacı Kırılı	Küçük Minare, Derviş Torucu ve Çukurtorcu	Osman Bey bin Şah Hüseyin Bey	46
Otmanlı, Osmanlı ve Hacı Kırılı	Tel Ganem diğer adı Keyran	Osman Bey bin Şah Hüseyin Bey	30
Otmanlı, Osmanlı ve Hacı Kırılı	Kaydu köyü	Osman Bey bin Şah Hüseyin Bey	13
Otmanlı, Osmanlı ve Hacı Kırılı	Harran Kalesinin Rakka kapısından Halep Kapısına kadar olan yer.	Osman Bey bin Şah Hüseyin Bey	17
Kürdikanlı	Keberli ve Deynek köyleri	Şedid Bey	19
İrişvanlı	Eski Harran köyü	Abdal Bey	26
İrişvanlı	Menaği ve Ağıl köyleri	Abdal Bey	13
İrişvanlı	Kesne Tepesi köyü	Abdal Bey	18
İrişvanlı	Tel Nasır ve Şah Veli Torucu köyleri	Abdal Bey	31
İrişvanlı	Harran Kalesinin Urfa Kapısından Arslantaş'a kadar	Abdal Bey	29
Delikanlı	Torbali Tımar ve Kurt Tepesi köyleri	Üsttürkânlı'ya tabi	38
Türkânlı	Çataltepe, Tel İdris ve Büyüksıcaşehri köyleri	Üsttürkânlı'ya tabi	59
Türkânlı	Tel Şinan ve Tel Mahruk köyleri	Üsttürkânlı'ya tabi	71
Küçüklü	Aktepe köyü ile Kazıklı ve Zenbur mezraaları	-	50
Cerid ve Bab-ı Altun	Akçakale	Musa Bey bin Ömer	127
Üsttürkânlı	Harran İç Kalesinin Rakka'ya olan kapısına kadar	Murad Kethüdâ	32
Toplam			1.186
Genel Toplam			3.924

Kaynak: Çelikdemir, Osmanlı Döneminde Aşiretlerin Rakka'ya İskânı, s.117-121.

Urfa ve Rakka arasındaki bölgeye iskân edilen Kazlı, Araplı, Karaşeyhli, Barak, Karakocalı, Begmişli, Kadirli, Çağırğanlı, Döğër, Bozkoyunlu Kılıç ve Ali Beyli cemaatleri Rakka ve Urfa yer alan Belih Nehri'nin batısına 1.371 hane olarak yerleştirilmiştir. Dimlekli, Bayındır, Kabağılı Tokuzu, Çeçeli, Taif Avşarı ve Musacalı aşiretleri Belih Nehri'nin doğusuna 1.147 hane olarak iskân edilmiştir. Güneş Cemaati'nden 36 hanenin Belih Nehri'nin doğu yakasına iskânı planlanmışken iskân alanında yeterli yer olmadığı için bu 36 hane Sarıkamış köyüne yerleştirilmiştir. Mamavi, Badılı (Beydili), Üsttürkânlı Birvan, Türkânlı, Cemokânlı, Otmanlı, Cerid,

Modanlı, Bab-ı Altun, Kürdikânlı, Delikânlı, Küçüklü ve İrişvanlı aşiret ve cemaatleri Harran ve çevresine 1.186 hane olarak iskân edilmiştir. Kızılkoyunlu ve Lekvanik aşiretleri Urfa merkezine 50 hane olarak yerleştirilmiştir. Bozâbâd nahiyesine Anterli Aşireti'nden 134 hane iskân edilmiştir (Çelikdemir, 2001, s. 101-117).

Harita 2: 1691'de Urfa ve Rakka Arasına İskân Edilen Aşiretler ve Hane Sayıları



Kaynak: Çelikdemir, Osmanlı Döneminde Aşiretlerin Rakka'ya İskânı, s.101-117'deki bilgilerden yararlanılarak tarafımızca oluşturulmuştur.

Zorunlu iskâna tâbi tutulan aşiretlerin bir kısmı iskân bölgesine uyum sağlayamadığı için firar ederek önceki yurtlarına doğru gitmişlerdir. Firar edenlerin bir kısmı yakalanarak tekrar iskân bölgesine yerleştirilmiştir. Merkezi ve mahallî idareciler bu firarları engellemek için bazı tedbirlere başvurmuşsa da alınan tedbirler firarları tam olarak engelleyememiştir. Aşiret ve cemaatlerin iskân bölgesinden firar etmesinin nedenleri şu şekilde sıralanabilir:

- Konargöçerlerin yerleşik yaşam koşullarına alışamaması,
- Aşiret mensuplarının yaşadıkları yeşil ve sulak alanlardan alınıp Irak ile Suriye'deki kurak ve susuz alanlara yerleştirilmesi,
- İskân bölgelerdeki iklim şartlarının sert ve çetin olması,
- Konargöçerlerin hayvanlarını otlatacak yeterli mera ve otlak bulamaması,
- Bazı aşiret ve cemaatlerin yerleştirildiği bölgelerde üzerlerine yüklenen vergileri ödeyememeleri,
- Tayy, El Ubeyd, Şemmer ve Aneze gibi kalabalık aşiretlerin iskâna tâbi tutulan ve sayıca kendilerinden az olan aşiretlere saldırımları, köylerini yağmalamaları, mal ve hayvanlarını gasp etmeleri.

Aşiret ve cemaatlerin iskân bölgesinden firar etmesi hem bölgede devlet otoritesinin zayıflamasına hem de devlet gelirlerin azalmasına sebep olmuştur. İdareciler, firar eden aşiret ve cemaatleri iskân bölgesine dönmeye davet etmiş, bu davete icabet edenlere çeşitli kolaylıklar sağlamıştır. İskân bölgesine dönmemekte ısrar

edenlere de bazı cezai müeyyideler uygulamıştır. Örneğin, 1691'deki Rakka iskânına karşı çıkan Beydili Aşireti'ne mensup Topaluşaklı, Musacalı oymaklarıyla Barak ve Bayındır aşiretleri 3.000 haneyle Fırat'ı geçerek eski yurtlarına dönmek istemişlerdir. Bu durum üzerine Yusuf Paşa, emirindeki bir miktar askerle bu aşiret ve cemaatlerin önünü kesip onları iskân bölgesine dönmeye davet etmiştir. Aşiret ve cemaat mensupları, Yusuf Paşa'nın bu teklifini reddettikleri için iki taraf arasında çatışma çıkmış ve bu çatışmada aşiret mensuplarından 600 kadar kişi ölmüştür. Geri kalanların bir kısmı etraftaki dağlara çekilirken bir kısmı da Yusuf Paşa tarafından yakalanarak iskân bölgesine geri getirilmiştir (Orhonlu, 1987, s. 90).

2.2. 18. Yüzyılda Urfa, Mardin ve Rakka Arasına Gerçekleştirilen İskânlar

18. yüzyılda aşiretlerin Urfa ve Rakka arasına iskânı devam etmiştir. İdareciler tarafından sürgün yeri olarak görülen Urfa ve Rakka çevresi genellikle taşkınlık faaliyetlerinde bulunan aşiretlerin cezalandırılması amacıyla kullanılan bölgelerdir. 1700'lü yıllarda Rakka, Harran ve Urfa civarına yerleştirilen aşiretler, iskân nedenleri, hane sayıları ve önceki yurtları aşağıdaki tabloda verilmiştir.

Tablo 2: 18. Yüzyılda Urfa, Mardin ve Rakka Arasına İskân Edilen Aşiret ve Cemaatler

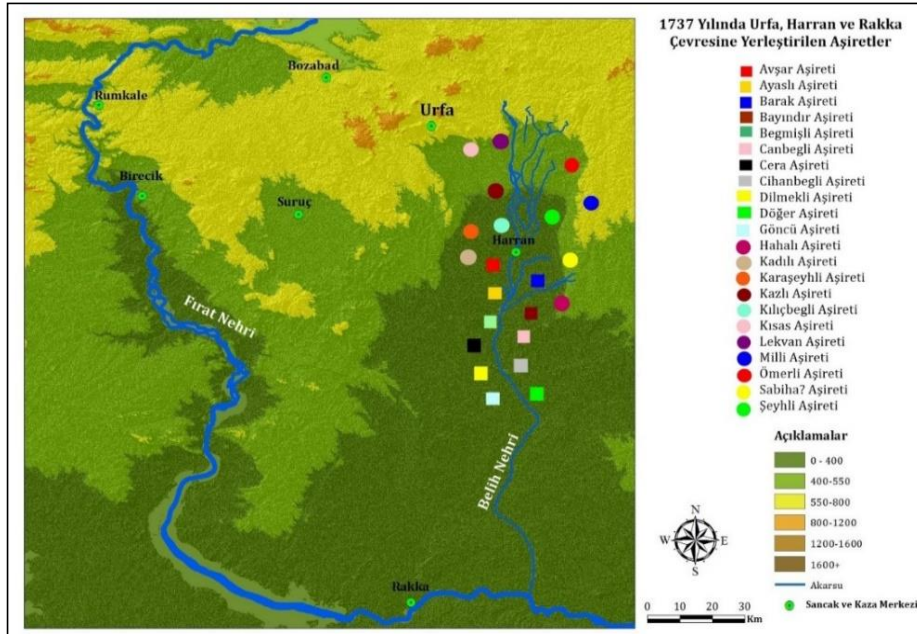
Aşiret-Cemaat Adı	İskân Yılı	İskân Bölgeleri	Yurtları	İskân Nedeni	Hane
Karahisar-ı Sahib sancağının Barçın kazası ile Anadolu eyaletindeki bazı cemaatler	1729	Rakka	-	-	400
Recepîli Avşarına Tabi Süleymanlı, Karaşeyhli, Sarıseydili, Hovadlı?, Akçaalı, Saruhanlı, Hedilli, Burkaemli?, Sarıfakihli, Taşluşağı, Karabudaklı, Yenitekelî, Sofular	1729	Rakka ve Urfa arasına	-	Eşkîyalık	648
İzol Aşireti ve Rakka'daki iskân bölgesinde firar eden Batılı ile Cemokanlı cemaatleri	1719	Rakka	Malatya	Eşkîyalık	170
Danişmendli, Şerefli ve Cerid Aşireti'ne bağlı Tatar ve Azezli	1712 1713	Rakka	-	-	-
Millî Aşireti'nden Bamrân, Dodıkân, Sinikân, Ömergân	1711	Rakka, Mardin	-	Eşkîyalık	-
Bektaşlı Aşireti'ne tabi Zorgânlı	1709	Rakka'da Vâlîde Sultan Çiftliği	-	Eşkîyalık	-
Tecirli	1707	Rakka	Ayas, Berendi ve Kınık	İsyan etme tehlikesi	-
Beydili Türkmenleri	1704	Rakka	-	Musacalı'ya saldırı	-
Jağovalı, Yarçekanlı, Mürdlü ve Divgânlı (Direganlı?)	1700 Başı	Urfa çevresine	Diyarbakır Malatya ve Arapgir	Eşkîyalık	1.000
Zorgânlı	1700 Başı	Urfa, Rakka, Mardin	Malatya Kâhta ve Gerger	Eşkîyalık	-
İlbeğli ve Avşar, Çeçeli, Dokuz, Silsüpür ve Buna Tabi Bab-ı Altun	1700 Başı	Rakka ve çevresine	-	Eşkîyalık	-
Cihanbeğli, Şamaklı ve Güllü-Corlu(?)	1700 Başı	Rakka	Diyarbakır	Eşkîyalık	-

Kaynak: Yusuf Halaçoğlu, *XVIII. Yüzyıl'da Osmanlı İmparatorluğu'nun İskân Siyaseti ve Aşiretlerin Yerleştirilmesi*, s. 136-138'deki bilgiler doğrultusunda oluşturulmuştur.

Yukarıdaki tablodan da anlaşıldığı üzere 18. yüzyılda Rakka ve Urfa çevresine çok sayıda aşiret ve cemaat yerleştirilmiştir. Yerleştirilen aşiret ve cemaatler genellikle buldukları yerlerde yaptıkları eşkıyalık hareketlerinden dolayı ıslah edilmek amacıyla Urfa ve Rakka civarına iskân edilmişlerdir. 18. yüzyıldaki iskânlar arasında 1691’de Urfa ve Rakka arasına yerleştirildikten sonra iskân yerini beğenmeyip firar eden Cemokanlı ve Batılı cemaatleri de bulunmaktadır. 1702’den itibaren Belih Nehri çevresine Halep Türkmenleri, Bozulus Türkmenleri, Yeni-il Türkmenleri, Recebli Avşarı, Batılı Aşireti’ne tabi cemaatler, Taif Avşarı’na mensup Fettahlı Dokuzu ve Ali cemaatleri, Cihanbeyli Aşireti’ne tabi Yarçekanlı, Japovâlı, Herdili ve Drejanlı cemaatleri yerleştirilmiştir. Harran’a Harbendeli, İnallı, Köçekli, Mamalı Türkmenleri, Silsüpür Ceridi, Tecirli cemaatlerinden 150’şer hane; Recepli Avşarı’na tabi Dokuz ve Çepni cemaatlerinden 50’şer hane; Diyarbakır’daki Avşar, Aneze, Acurlu, Harpu cemaatlerinden 50’şer hane ve Maraş’taki İzzeddinli cemaatinden de 50 hane iskân edilmiştir (Halaçoğlu, 1991, s. 140).

1737’de Anadolu’nun farklı bölgeleriyle Suriye topraklarındaki Halep’ten Urfa ile Rakka arasındaki Belih Nehri civarına Şeyhli, Sabiha, Ömerli, Lekvan, Kıyas, Milli, Kılıçbegli, Karşeyhli, Kazlı, Kadılı, Hahalı, Döğer, Göncü, Cihanbegli, Dimlekli, Canbegli, Cera, Bayındır, Begmişli, Barak, Ayaslı ve Avşar aşiret ve cemaatleri iskân edilmiştir. 1737’de Belih Nehri çevresine iskân edilen aşiret ve cemaatlerin iskân bölgesi aşağıdaki haritada gösterilmiştir.

Harita 3: 1737’de Urfa, Harran ve Rakka Çevresine İskân Edilen Aşiretler



Kaynak: BOA, D. BŞM. d. 1827, s.4-6, H.14 Zî'l-hicce 1149 (15 Nisan 1737) tarihli arşiv belgesinden yararlanılarak tarafımızca oluşturulmuştur.

2.3. 19. Yüzyılda Urfa ve Kazalarına Yapılan İskânlar

Osmanlı Devleti'ndeki yöneticiler, 17. ve 18. yüzyıllarda uyguladıkları iskân siyasetinden istedikleri sonucu alamamışlardır. Çünkü iskâna tâbi tutulan aşiret ve cemaatlerin büyük bir kısmı iskân bölgesini terk ederek eski yurtlarına doğru firar etmiştir. Bu firarları engellemek için yöneticiler, Tanzimat döneminde bazı düzenlemelere gitmiştir. Bu doğrultuda atılan adımlardan biri de firarların yaşanmasına ortam hazırlayan yaylak ve kışlağa gidip gelme durumunun 1842'de yasaklanmasıdır (Orhonlu, 1987, s. 281).

19. yüzyılda da Urfa ve kazalarına çok sayıda aşiret ve cemaat iskân edilmiştir. Bu yüzyılda Urfa'ya iskân edilen aşiretlerin çoğu Rumkale, Birecik ve Suruç kazalarıyla Urfa merkez kazasına bağlı Döğerli, Çaykuyu, Harran, Oymaağaç ve Türkmen Colabı nahiyelerine yapılmıştır.

1865-1866'da Urfa'da Anterli, Barak, Beydili (Badılı) ve Şarkevi gibi Türkmen aşiretlerin meskûn olduğu kayıt altına alınmıştır. Harran'a bağlı Türkmen Colabı'nda 810 Türkmen hanenin olduğu ve bunlarının toplam nüfusunun 4.400 olduğu bilinmektedir (BOA, YEE. 37/46, H.1282). Cumhurbaşkanlığı Osmanlı Arşivi envanterindeki birçok belgede Urfa ve kazalarında Çepni, Karakeçili, Döğerli, Cihânbeyli ve Avşar gibi Türkmen aşiretlerin yaşadığı belirtilmektedir. 19. yüzyılın ikinci yarısında Urfa'daki Türkmen aşiretler, hane sayıları ve iskân yerleri aşağıdaki tabloda verilmiştir.

Tablo 3: Urfa'da İskân Edilen Türkmen Aşiretler(1865-1866 Yılları)

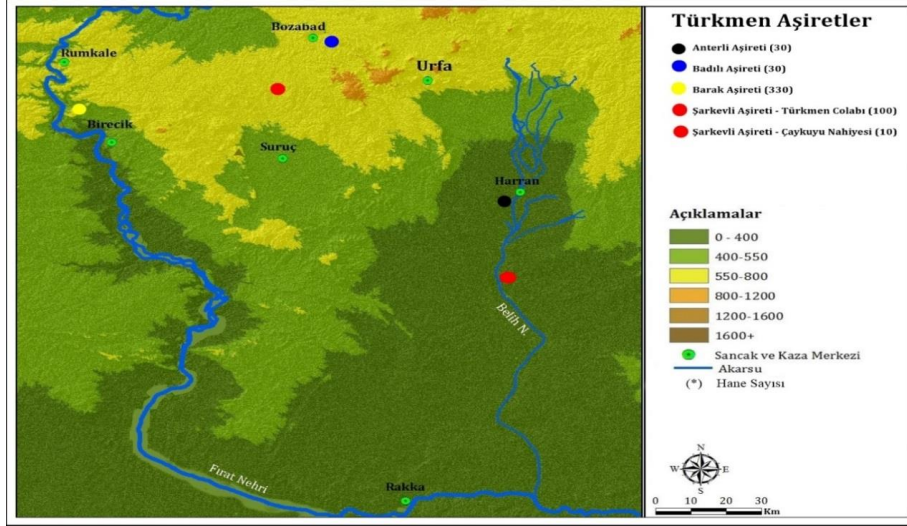
Aşiret Adı	Ekonomik Faaliyeti	İskân Yeri	Hane Sayısı
Şarkevi Aşireti	Ziraat	Çaykuyu nahiyesi	10
Barak Aşireti	Ziraat	Barak nahiyesi – Birecik	330
Anterli Aşireti	Ziraat	Harran nahiyesi	30
Şarkevi Aşireti	Ziraat	Türkmân Colabı-Hamambendi	100
Badılı Aşireti	Ziraat	Bozâbâd nahiyesi	30
Toplam Hane			500

Kaynak: BOA, YEE. 37/46, s. 46, H.1282 (M.1865-1866)

Tabloda da görüldüğü üzere Şarkevi Aşireti'nden 10 hane Çaykuyu nahiyesine yerleşmişken 100 hanesi de Türkmen Colabı'ndaki Hamambendi köyüne yerleşmiştir. Urfa sancağında Türkmen aşiretleri Çaykuyu, Türkmen Colabı, Harran, Barak ve Bozâbâd nahiyelerine toplamda 500 hane olarak yerleşmiştir. Bu aşiretler iskân bölgelerinde geçimlerini tarımla sağlamışlardır.

Urfa sancağı ve kazalarındaki Türkmen sayısı yukarıdaki tabloda verilenlerle sınırlı değildir. Tabloda verilen sayılar 1865-1866 yıllarında kayıt altına alınan ve ziraatla uğraşan hane sayılarıdır. Aynı arşiv belgesinde “*Urfa şehri ahâlisi ekseri Türk'tür. Birecik, Nizib ve Mizâr ahâlisinin ekseri Türk'tür*” şeklinde kayıtlar da yer almaktadır.

Harita 4: 1885-1886 Yıllarında Urfa'daki Türkmen Aşiretlerin Yaşadığı Yerler



Kaynak: BOA, YEE. 37/46, s. 47, H.1282 (M.1865-1866) tarihli arşiv belgesinden yararlanılarak tarafımızca oluşturulmuştur.

19. yüzyılın ikinci yarısında Urfa'daki Ekrâd aşiretleri, hane sayıları ve iskân yerleri aşağıdaki tabloda verilmiştir.

Tablo 4: Urfa'da İskân Edilen Ekrâd Aşiretleri (1865-1866 Yılları)

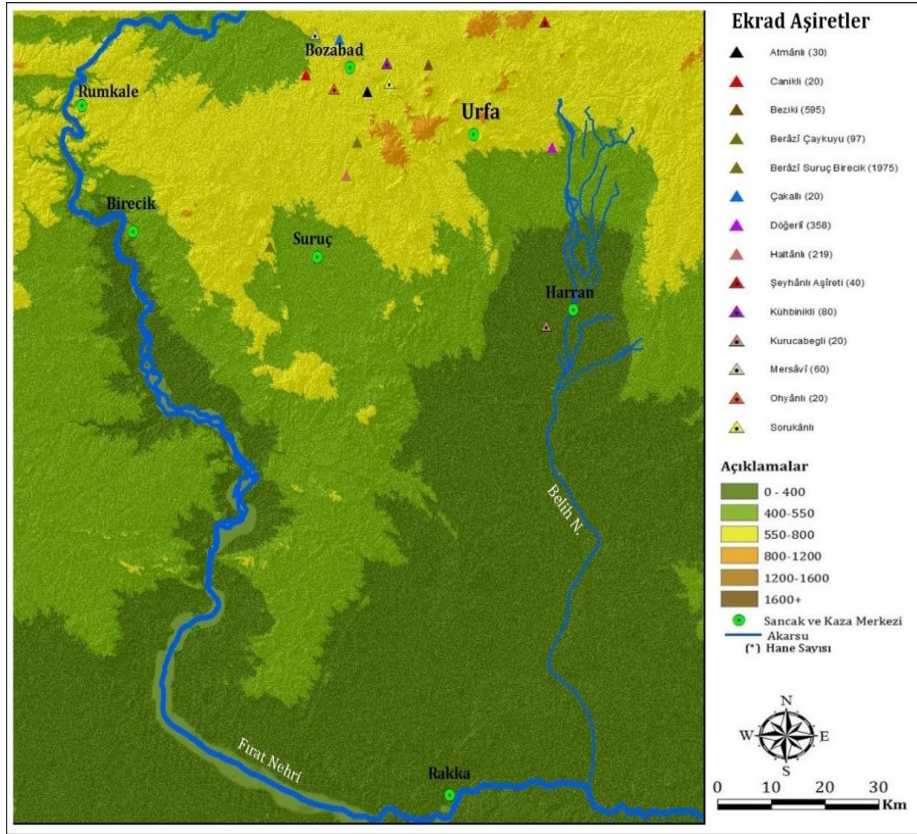
Aşiret Adı	Ekonomik Faaliyeti	İskân Yeri	Hane Sayısı
Sorukânlı Aşireti	Ziraat	Bozâbâd nahiyesi	-
Mersâvî Aşireti	Ziraat	Bozâbâd nahiyesi	60
Haltânlı Aşireti	Ziraat	Çaykuyu nahiyesi	163+56
Ohyânlı Aşireti	Ziraat	Bozâbâd nahiyesi	20
Kurucabegli Aşireti	Ziraat	Harran nahiyesi	20
Karakeçili Aşireti'ne tâbi Şeyhânlı Aşireti	Ziraat	Siverek - Urfa sınırında	40
Kohbinikli Aşireti	Ziraat	Bozâbâd nahiyesi	80
Çakallı Aşireti	Ziraat	Bozâbâd nahiyesi	20
Döğەرli Aşireti ²	Ziraat	Döğەرli nahiyesi	358
Canıklı Aşireti	Ziraat	Bozâbâd nahiyesi	20
Berâzi Aşireti	Ziraat	Çaykuyu nahiyesi	97
Bizikî Aşireti	Ziraat	Oymaağaç nahiyesi	595
Berâzi Aşireti	Ziraat	Suruç, Birecik kazaları	1975
Atmânlı Aşireti	Ziraat	Bozâbâd nahiyesi	30
Toplam Hane Sayısı			3.534

Kaynak: BOA, YEE. 37/46, s. 47, H.1282 (M.1865-1866)

² Kaşgarlı Mahmud'un 24 Oğuz Türk Boyu'nu gösteren listesinde Döğەر boyunun adı geçmektedir.

Tabloda da görüldüğü üzere 1865-1866 yıllarında Urfa'da Ekrâd aşiretlere mensup 3.534 hane ziraatla uğraşmaktadır. Bunlardan 230'u Bozabâd nahiyesinde, 316'sı Çaykuyu nahiyesinde, 1.975'i Birecik ve Suruç kazalarında, 595'i Oymağaç nahiyesinde, 358'i Döğeri nahiyesinde, 20'si Harran nahiyesinde ve 40'ı da Urfa - Siverek hududunda meskûndur. Arşiv belgesinde Çaykuyu nahiyesinin tamamının Haltânlı Aşireti'ne mensup olduğu belirtilmektedir. Haltânlılardan 163 hane Çaykuyu nahiyesine yerleşmiştir. Haltânlıların 56 hanesi de konargöçer olmasına rağmen yerleşik statüde kabul edilmiştir. Konargöçer olan bu 56 hane geçimini hayvancılıkla sağlamış ve yılın belli dönemlerinde hayvanlarıyla çöl tarafına göçmüştür (BOA, YEE. 37/46, H.1282).

Harita 5: 1885-1886 Yıllarında Urfa'daki Ekrâd Aşiretlerin Yaşadığı Yerler



Kaynak: BOA, YEE. 37/46, s. 47, H.1282 (M.1865-1866) tarihli arşiv belgesinden yararlanılarak tarafımızca oluşturulmuştur.

Urfa sancağı dâhilindeki Arap aşiretler daha çok Harran, Akçakale ve Belih Nehri civarına iskân edilmiştir. Bunun yanında Urfa merkez kazası, Birecik ve Suruç kazasına iskân edilen Arap aşiretleri de bulunmaktadır.

19. yüzyılın ikinci yarısında Urfa'daki Arap aşiretler, hane sayıları ve iskân yerleri aşağıdaki tabloda verilmiştir (BOA, YEE. 37/46, H.1282).

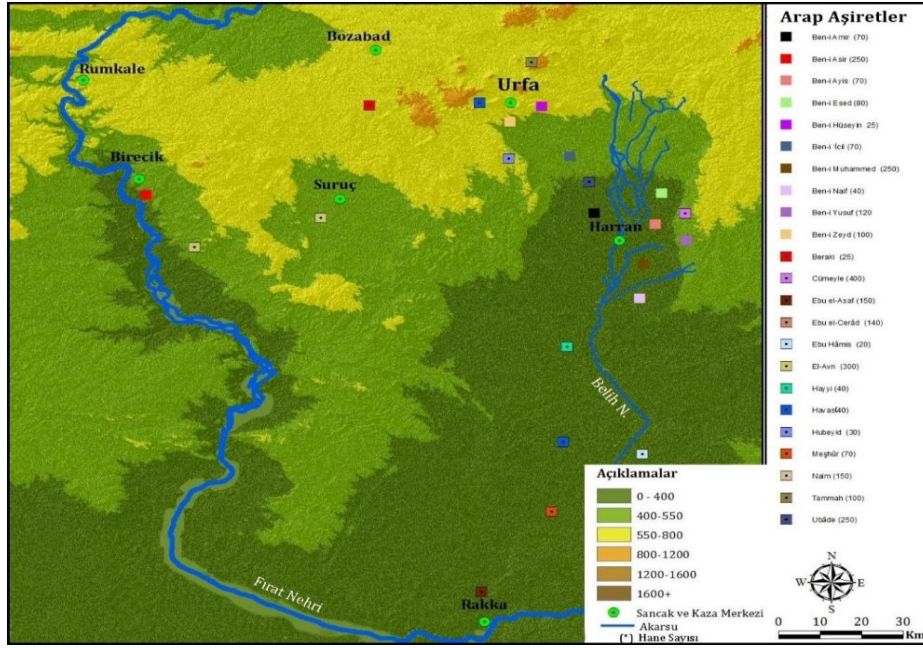
Tablo 5: Urfa'da İskân Edilen Arap Aşiretler (1865-1866 Yılları)

Aşiret Adı	Ekonomik Faaliyeti	İskân Yeri	Hane
'Ubâde Aşireti	Ziraat ve hayvancılık	Harran nahiyesi	250
Na'im Aşireti (Müteferrik Aşireti)	Ziraat ve hayvancılık	Urfa şehri ve etrafında	150
Tammah Aşireti (Benî Kays Aşireti'ne tâbi)	Ziraat ve hayvancılık	Harran nahiyesi	100
Hubeydi Aşireti (Müteferrik Aşireti)	Ziraat ve hayvancılık	Urfa ve Harran arası	30
Meşhûr Aşireti	Ziraat ve hayvancılık	Türkmân Colabı	70
Hayyi Aşireti	Ziraat	Harran Türkmân Colabı	40
Havas Aşireti	Ziraat	Urfa sancağı Türkmân Colabı	40
Ebu Hâmis Aşireti	Ziraat	Türkmân Colabı	20
Ebu'l-Asâf Aşireti	Ziraat	Türkmân Colabı ve Rakka	150
El-Avn Aşireti	Ziraat ve hayvancılık	Suruç ve Fırat civarına	300
Ebu'l-Cerâd Aşireti	Hayvancılık	Suruç kazası ve Fırat Nehri civarına	140
Cümeyle Aşireti (Benî Kays Aşireti'ne tâbi)	Ziraat ve hayvancılık	Harran nahiyesi	400
Benî Zeyd Aşireti (Müteferrik Aşireti)	Ziraat	Urfa içinde ve etrafında	100
Benî Naif Aşireti	Ziraat ve hayvancılık	Harran nahiyesi	40
Beraki Aşireti (Müteferrik Aşireti)	Ziraat ve hayvancılık	Çaykuyu nahiyesi	25
Benî Yusuf Aşireti (Benî Kays Aşireti'ne tâbi)	Hayvancılık	Harran nahiyesi	120
Benî 'İcil Aşireti (Müteferrik Aşireti)	Ziraat ve hayvancılık	Urfa ve Harran arası	70
Benî Muhammed Aşireti (Benî Kays Aşireti'ne tâbi)	Ziraat ve hayvancılık	Harran nahiyesi	250
Benî Ayis Aşireti	Ziraat ve hayvancılık	Harran nahiyesi	70
Benî Hüseyin Aşireti (Müteferrik Aşireti)	Ziraat	Urfa etrafına	25
Benî Asir Aşireti	Ziraat	Barak nahiyesinin alt tarafı, Fırat Nehri kıyısı ve Birecik	250
Benî Amir Aşireti	Ziraat	Harran – Ayn-ı Halil köyü	70
Benî Esed Aşireti	Ziraat ve hayvancılık	Harran nahiyesi	80
Toplam Hane Sayısı			2.790

Kaynak: BOA, YEE. 37/46, s. 47, H.1282 (M.1865-1866)

Yukarıdaki tabloda görüldüğü üzere 1865-1866 yıllarında Urfa'da Arap aşiretlerine mensup 2.790 hane meskündür. Bunlardan 1.380 tanesi Harran'a, 250 tanesi Birecik ve Fırat nehri çevresine, 25 tanesi Çaykuyu nahiyesine, 275 tanesi Urfa şehrinin etrafına, 140 tanesi Harran ve Urfa arasına, 280 tanesi Türkmen Colabı ve Rakka arasına, 440 tanesi de Fırat nehri ve Suruç kazası civarında meskündür. İskân edilen Arap haneleri geçimlerini tarım ve hayvancılıkla sağlamışlardır.

Harita 6: Urfa Sancağında Kayıt Altına Alınan Arap Aşiretler (1865-1866)



Kaynak: BOA, YEE. 37/46, s. 47, H.1282 (M.1865-1866) tarihli arşiv belgesinden yararlanılarak tarafımızca oluşturulmuştur.

3. İskânların Kalıcı Olması İçin Alınan Tedbirler

Urfa, Mardin ve Rakka arasına iskân edilen konargöçer aşiret ve cemaatlerin yerleştirildikleri bölgeye uyum sağlamaları için yetkililer tarafından bazı zorlayıcı ve teşvik edici tedbirler uygulanmıştır. Bu doğrultuda Rakka beylerbeyine ve Urfa mutasarrıfına emirnameler gönderilmiştir. Bu emirnamelerde iskân edilecek aşiret ve cemaatlere geçimlerini sağlamaları için toprak verilmesi (BOA, DH. İD. 2/13, s.4, R.30 Kânûn-ı evvel 1326), onlardan belli bir süreliğine vergi alınmaması (BOA, A.} MKT. UM., 59/97, H.18 Receb 1267), firarların engellenmesi ve firar eden aşiretlerin bulunarak tekrar iskân bölgesine yerleştirilmesi istenmiştir (BOA, MVL, 710/80, H. 24 Muharrem 1282). Ayrıca bu emirnameler dışında aşiret reislerine iskân bölgesinde huzuru sağlamada mahallî idarecilere yardımcı olmaları, vergilerini düzenli ödemeleri ve herhangi bir itaatsizliğe kalkışmamaları için senetler imzalatılmış ve sözleşmeler yapılmıştır. Bu duruma Rakka Beylerbeyi Kadızade Hüseyin Paşa'nın, Rakka iskânını

başarılı kılmak için 1692 yılında Beydili Aşireti'ne tabi Arablı, Badılı, Begmişlü, Bozkoyunlu Alibegli, Bozkoyunlu Kılıçbegli, Dimleklü, Kadırlü, Kara Şeyhlü, Musa Şeyhlü, Musacalu cemaatleriyle Arap aşiretleri arasında bir sözleşme imzalatması örnek verilebilir. Bu sözleşmeye uyulması için her iki tarafın reislerinin belli sayıda hayvanları ve bazı akrabaları rehin alınmıştır (Yalman, 1993, s. 17). 1899'da Suriye topraklarındaki Subatan, Rula, Benî Seher, Bakaya aşiretleri arasında anlaşmazlıklar çıkmış ve bu anlaşmazlıkların giderilmesi amacıyla 9 Temmuz 1899'da aşiretler arasında anlaşma yapılmıştır (BOA, Y. PRK. UM., 47/25, H.29 Safer 1317).

İskânlar gerçekleştirilmeden önce iskân edilecek aşiretlerin nüfusuna ve yerleştirilecekleri iskân bölgesine uyum sağlayıp sağlayamayacaklarına bakılmıştır. Gerçekleştirilecek iskânın kalıcı olması için aşiret mensuplarına geçimlerini sağlayabilecekleri kadar toprak tahsis edilmiştir. Bu duruma 12 Ocak 1911'de Harran kazasına iskân edilen aşiretlere yapılan toprak taksimatı örnek gösterilebilir. Harran'daki Seyâle Aşireti reisi Salih el Abdullah ve ona tabi 13 kethüda Urfa mutasarrıfına başvurup Harran'daki arâzi-i hâliye (boş ve sahipsiz topraklar) ve arazi-i mahlule (mirasçısı olmayan ve araziyi kullanan kişinin ölümüyle hükümete geçen arazi) topraklarının kendi tabiiyetlerindeki konargöçer hanelere dağıtılmasını istemiştir. Aşiret reislerinin bu talebi mahallî yetkililer tarafından Dâhiliye Nezaretine bildirilmiş ve Dâhiliye nezareti de Harran İdare Meclisi'nden bu durumla ilgili bir değerlendirme istemiştir. Yapılan yazışmalar neticesinde bir komisyon kurularak Harran'a gönderilmiştir. Bu komisyon Benî Muhammed, Benî Yusuf, Cümeyle, Ebu 'Asâf, Meşhûr, Mücadema, Seyâle ve Türkmen aşiretlerinin durumuyla ilgili bir rapor hazırlayarak ilgililere sunmuştur (BOA, DH. İD. 2/13, s.4, R.30 Kânûn-ı evvel 1326).

Sonuç

Osmanlı Devleti'nin duraklamaya girmesiyle birlikte ekonomik, askerî ve idari alanda bozulmalar meydana gelmiştir. Bu durum dış politikada fetihlerin durmasına ve yenilgilerin alınmasına etki ederken ülke içinde de asayişsizliklerin artmasına etki etmiştir. 17. yüzyıldan itibaren başa geçen padişah ve idarecilerin ülkeyi iyi idare edememesi toplumsal huzurun daha da bozulmasına sebep olmuştur. İdari, askerî ve ekonomik alandaki bozulmalar ülke içindeki yerleşikleri olduğu kadar konargöçer durumdaki aşiretleri de olumsuz etkilemiştir. Devlet otoritesinin taşrada zayıflaması üzerine aşiret reisleri ve kethüdaları buldukları bölgelerde bağımsız hareket etmeye başlamış, çevrelerinde bulunan diğer aşiret ve cemaatlere saldırılar düzenleyip çok sayıda gasp ve yağma olayı gerçekleştirmişlerdir. Gerek merkezde bulunan yöneticiler ve gerekse de taşradaki mahallî idareciler aşiretlerin bu gasp ve saldırılarını durdurmak, sebep oldukları asayişsizliklere son vermek amacıyla bir çözüm yolu olarak zorunlu iskâna başvurmuştur. Bu iskânların bir kısmı Erzurum, Ağrı, Sivas, Malatya, Halep gibi yerlere yapılırken bir kısmı da Urfa, Mardin ve Rakka arasındaki bölgeye yapılmıştır. Araştırmamızda şu sonuçlara ulaşılmıştır: 17. yüzyılda Halep Türkmenlerinden, Yeni-il haslarından, Lekvanik mukâtaasından, Bozulus Türkmenlerinden, Keskin ilinden çok sayıda aşiret Urfa, Mardin ve Rakka arasındaki bölgeye iskân edilmiştir. Bu aşiretlerin iskân yerleri araştırmanın ilgili bölümlerinde ayrıntılı olarak verilmiştir.

18. yüzyılda Malatya, Diyarbakır, Kâhta, Gerger, Arapgir, Ayas, Berendi, Kınık gibi yerlerde eşkıyalık faaliyetleri ve isyan etme tehlikesinden dolayı Recepli Avşarı, İzol, Tecirli, Batılı, Cemokânlı, Danişmendli, Şerefli, Cerid, Milli Aşireti'nden Bamrân, Dodikân, Sinikân, Ömergân cemaatleri, Bektaşlı Aşireti'ne bağlı Zorganlı cemaati,

Beydili Türkmenleri, İlbeli, Çeçeli, Dokuz, Silsüpür, Bab-ı Altun, Cihanbegli, Şamaklı, Güllü gibi birçok aşiret/cemaat Urfa, Mardin ve Rakka arasındaki bölgeye iskân edilmiştir.

19. yüzyılda da Anterli, Barak, Beydili (Badılı), Şarkevi Karakeçili ve Döğeri gibi Türkmen aşiretler; Sorukânlı, Mersâvî, Haltânlı, Ohyânlı, Kurucabegli, Şeyhânlı, Kohbinikli, Çakallı, Canikli, Berâzi, Bizikî, Berâzi, Atmânlı gibi Ekrâd aşiretler; Ubâde, Na'imi, Tammah, Hubeydi, Meşhûr, Hayyi, Havas, Ebu Hâmis, Ebu'l-Asâf, El-Avn, Ebu'l-Cerâd, Cümeyle, Benî Zeyd, Benî Naif, Beraki, Benî Yusuf, Benî 'İcil, Benî Muhammed, Benî Ayis, Benî Hüseyin, Benî Asir, Benî Amir ve Benî Esed gibi Arap aşiretler Urfa, Mardin ve Rakka çevresine iskân edilmiştir. Bu yüzyılda Urfa sancağına iskân edilen aşiretlerin çoğu Rumkale, Birecik ve Suruç kazalarıyla Urfa merkez kazasına bağlı Döğeri, Çaykuyu, Harran, Oymağaç ve Türkmen Colabı nahiyelerine yerleştirilmiştir.

Son söz olarak, 17. ve 19. yüzyıllar arasında Urfa, Mardin ve Rakka arasına yapılan iskânların kalıcı olması için merkezi ve mahallî idarelerce bazı teşvik edici ve zorlayıcı tedbirlerin alındığı söylenebilir. Bu doğrultuda, Rakka beylerbeyine ve Urfa mutasarrıfına emirnameler gönderilmiştir. Bu emirnamelerde iskân edilecek aşiret ve cemaatlara geçimlerini sağlamaları için toprak verilmesi, onlardan belli bir süreliğine vergi alınmaması, firarların engellenmesi ve firar eden aşiretlerin bulunarak tekrar iskân bölgesine yerleştirilmesi istenmiştir. Ayrıca bu emirnameler dışında aşiret reislerine iskân bölgesinde huzuru sağlamada mahallî idarecilere yardımcı olmaları, vergilerini düzenli ödemeleri ve herhangi bir itaatsizliğe kalkışmamaları için senetler imzalatılmış ve sözleşmeler yapılmıştır.

Kaynakça

Arşiv Belgeleri

- BOA DH. MKT, 104/12, H. 23 Muharrem 1311 – M. 6 Ağustos 1893)
 BOA DH. MKT, 1794/51, H.10 Cemâziye'l-evvel 1308 - M. 22 Aralık 1890)
 BOA, A.} MKT. UM., 59/97, H.18 Receb 1267 – M. 19 Mayıs 1851)
 BOA, DH. İD. 2/13, s.4, R.30 Kânûn-ı evvel 1326 – M. 12 Ocak 1911)
 BOA, MVL, 710/80, H. 24 Muharrem 1282 – M. 19 Haziran 1865)
 BOA, MVL. 381/133, H.19 Cemâziye'l-âhir 1278 – M. 22 Aralık 1861)
 BOA, MVL. 631/19, H.16 Zi'l-hicce 1278 – M. 14 Haziran 1862)
 BOA, MVL.719/130, s.1, R.10 Kânûn-ı evvel 1281 – M. 22 Aralık 1865)
 BOA, MVL.719/130, s.3, H.20 Şevvâl 1282 – M. 8 Mart 1866)
 BOA, Y. PRK. UM., 47/25, H.29 Safer 1317 M. 9 Temmuz 1899)
 BOA, YEE. 37/46, s. 46, H.1282 - M. 1865-1866)
 BOA, YEE. 37/46, s. 47, H.1282 – M.1865-1866)

Araştırma – İnceleme Eserler

Arslan, H. (2001). Osmanlı'da nüfus hareketleri (XVI. Yüzyıl): Yönetim, nüfus, göçler, iskânlar, sürgünler. Kaknüs Yayınları.

Çelik, G. (1999). Osmanlı Devleti'nin nüfus ve iskân politikası. Disiplinlerarası Çalışmalar Dergisi, Divân, (1), 49-110. <https://dergipark.org.tr/tr/pub/divan/issue/25935/273229>

Çelikdemir, M. (2001). Osmanlı Döneminde aşiretlerin Rakka'ya iskânı (1690-1840), [Doktora Tezi, Fırat Üniversitesi]. YÖK TEZ https://tez.yok.gov.tr/UlusalTezMerkezi/TezGoster?key=5T1_CZ5-UGb9QCmoURec4MnLLJHrgEst9M0W28SN2-FOEloIGuAhNn2pMKr7E9gO

Doğan, H. (2009). Osmanlı Devleti'nin Rumeli'nin iskânında uyguladığı yöntem ve stratejiler. Gazi Üniversitesi Eğitim Fakültesi Dergisi, Reşat Genç Özel Sayısı-I, (29),657-674.

https://avys.omu.edu.tr/storage/app/public/tugba.kara/145429/OSMANLI_DEVLETINI_N_RUMELININ_ISKANINDA_U.pdf

Gülsoy, E. (2019). XIV-XVIII. yüzyıllarda Osmanlı Devleti'nde iskâna tâbi tutulan grupların hukukî ve ekonomik durumları, İskânda ortaya çıkan problemler, N. İpek, M. Taştemir (Eds.), Osmanlı'da İskân ve Göç, (s.41). Açıköğretim Fakültesi Yayınları.

Gün, D. (2012). XVIII. yüzyılda Antakya'nın sosyal ve ekonomik yapısı (1708-1777). Fırat Üniversitesi Orta Doğu Araştırmaları Merkezi Yayınları.

Gündüz, T. (2002). "Konar-göçer", TDV İslâm Ansiklopedisi, (Cilt 26, 161-163. ss.). Diyanet Vakfı Yayınları. <https://islamansiklopedisi.org.tr/konar-gocer> (30.08.2024).

Halaçoğlu, Y. (1991). XVIII. Yüzyılda Osmanlı İmparatorluğunun iskân siyaseti ve aşiretlerin yerleştirilmesi. Türk Tarih Kurumu Yayınları.

Kalaycı, İ. ve Kızılkaya, O. (2012). Osmanlı Devleti'nin iskân siyaseti ve yerleşim birimleri üzerine bir değerlendirme. Mustafa Kemal Üniversitesi Sosyal Bilimler Enstitüsü Dergisi, 9(18), 361-378. <https://dergipark.org.tr/tr/pub/mkusbed/issue/19552/208341>

Katırançı, Ü. (2017). Devlet ve aşiret ilişkilerine bir örnek: Ceridler (1691-1750). Çukurova Araştırmaları Dergisi, 3(1), 52-67. <https://doi.org/10.18560/cukurova.1075>

Katırançı, Ü., (2020). Osmanlı Devleti'nde 1691 yılı iskan siyaseti: Çukurova örneği. Tarih Boyunca Uluslararası Göç ve Göçmenlik. Ege Üniversitesi Yayınevi.

Öğüt, T. (2008). 18-19.yy.'da Birecik Sancağında iktisadi ve sosyal yapı. [Doktora Tezi, İstanbul Üniversitesi]. YÖKTEZ. <https://tez.yok.gov.tr/UlusalTezMerkezi/TezGoster?key=ZeTyprYuef2HkaF3xt4wYpOqTL6cxnwlUKQ9rzuPGpUn2B4bUugszu9ZFXGO1aY>

Orhonlu, C. (1963). Osmanlı İmparatorluğu'nda aşiretleri iskân teşebbüsü (1691-1696). İstanbul Üniversitesi Edebiyat Fakültesi Yayınları.

Orhonlu, C. (1967). Osmanlı İmparatorluğunda Derbend teşkilatı. İstanbul Üniversitesi Edebiyat Fakültesi Yayınları.

Orhonlu, C. (1987). Osmanlı İmparatorluğunda aşiretlerin iskânı, Eren Yayıncılık.

Şemseddin Sami. (2007), Kamûs-ı Türkî, Çağrı Yayınları.

Yalman, A. R. (1993). Cenup'ta Türkmen Oymakları, Kültür Bakanlığı Yayınları.