

İpek ALTUĞ TURAN
Bahriye GÜLGÜN

Kentsel Kimlik ve Kentli İlişkisi Üzerine Bir Araştırma

A Research on Urban Identity and Citizen Relation

Ege Üniversitesi, Ziraat Fakültesi, Peyzaj Mimarlığı
Bölümü, 35100 İzmir / Türkiye
sorumlu yazar: ipekaltug@hotmail.com

* Bu çalışma EÜ BAP tarafından desteklenen 2008-ZRF-040 no'lu projeden hazırlanmıştır.

Alınış (Received): 01.03.2016

Kabul tarihi (Accepted): 04.04.2016

Anahtar Sözcükler:

Kent kimliği, fiziksel kimlik kodları,
Konak – Karabağlar

Key Words:

Urban identity, physical identity codes,
Konak – Karabağlar

ÖZET

Endüstri devriminin etkisiyle hızlanan plansız kentleşme sonucunda kimliği çözümsüz yönde değişim süreci içine giren günümüz kentleri, karakteristik özelliklerini kaybederek birbirine benzeyen yerleşimler haline dönüşmektedir. Söz konusu bu kentlerin kimliğinde öne çıkan pek çok öge ve mekânın, günümüzde hala önemini korumasına karşın çarpık kentleşmenin baskısı altında ve yönetsel hataların etkisiyle işlevini tam olarak yerine getiremeyerek kent kimliğine olan etkilerinin kaybolma tehlikesine girdiği görülmektedir. Bu araştırmanın konusu, benzer bir sorunla karşı karşıya olan İzmir Kentinde kimlik sorunsalının Konak-Karabağlar İlçesi örneğinde değerlendirilmesidir. Gerek yerleşimin kendisinin gerekse yerleşimin parçası olan sembolik öğelerin (kimlik kodlarının) kent kimliğine olan imgesel etkisinin araştırıldığı bu çalışmada uzman ve kullanıcı değerlendirmesi ana ölçüt olarak kabul edilmiş ve bu perspektiften hareketle gözlem ve anket yöntemleri kullanılmıştır. Çalışma sonucunda; söz konusu negatif etkilerin sebeplerini ortadan kaldıracak ve yerleşim genelindeki algının iyileştirilmesine yönelik çözüm önerileri getirilmiştir.

ABSTRACT

Identities of today's cities, which are in the process of negative change because of unplanned urbanization accelerated with the industrial revolution, are losing their characteristics and becoming similar settlements. It has been seen that most of elements and places, that have dominant effects on the identity of these cities still maintain their importance today, however they are under the pressure of unplanned urbanization and as a result of administrative mistakes, they cannot function properly and their positive imaginative effect is under the threat of termination. The subject of this study is the assessment of the identity problem of Izmir in the example of Konak – Karabağlar Subdistrict that is faced with a similar problem. In this study which the imaginative effect of the settlement itself and the symbolic elements (identity codes) on the city identity have been discussed, the specialist's and the user's assessment were accepted as the main criteria and from this point of view observation and questionnaire methods were used. In the light of the results obtained, it has been concluded that even though the research area has an important role on the city identity, there are physical conditions that cause negative effects on the settlement identity. Solution suggestions have been offered in this study which will remove the reasons of the negative effects and will improve the image perception of the settlement.

GİRİŞ

Tarihi çok eskilere dayalı olmasına karşın kent, kentleşme ve kentleşme kavramlarına yönelik çalışmalar ancak endüstri devriminden sonra, toplumsal araştırmaların önemli konularından birisi haline gelmiştir. Endüstri devrimiyle birlikte, iş olanaklarının kent ve yakın çevrelerine toplanmış olması, kentlere göçü teşvik etmiş ve beraberinde kentlerde yaşanan hızlı nüfus artışıyla birlikte pek çok olanağa sahip olan kentsel yerleşimlerde toplumsal ve çevresel değerlerin tüketim süreci başlamıştır. Hızlı ve çarpık kentleşme sonucunda kültürel mirası ihmal edilen ve kimliği olumsuz yönde değişim süreci içine giren günümüz kentleri, karakteristiklerini kaybederek birbirine benzeyen yerleşimler haline dönüşmüştür. Ülkemizde mevcut problemi çözümlenmeye yönelik geliştirilen stratejiler, çoğu kez planlama ve tasarım yaklaşımlarını göz ardı eden ve sadece dönemi geçirmeye yönelik önerilerden öteye geçememektedir.

Kentlerde yaşanan kimlik sorunsalının tanımlanması amacıyla "kimlik bileşenleri", "imaj öğeleri", "okunabilirlik", "algısal yaklaşımlar" vb. kavram ve kuramlar incelendiğinde, bu sorunsalı çözümlenmeye yönelik "yaşanabilir - livable" "yayaya dost - pedestrianfriendly" walkable", "sakin - slowcity" vb. farklı yaklaşımların oluşmaya başladığı görülmektedir. Kent kimliğine yönelik yürütülen çalışmalarda benimsenen yaklaşımlar, yerleşimin toplumsal ve çevresel duruşunu yansıtan değerleri korumanın ve kaliteli yaşam mekânları yaratmanın önemini vurgulamaktadır.

Kentin bir bütün olarak sahip olduğu kimlik özelliklerinin yanı sıra bireysel olarak kent ve kentli üzerinde imgesel etkiye sahip özellikler de kent kimliğinde yerini almaktadır. Söz konusu bu özellikler çalışma kapsamında "kentsel kimlik kodu" olarak adlandırılmakta olup; tek başına yerleşimin kimliğini tanımlayamasa da yerleşimle özdeşleşmiş, sembolü haline gelmiş toplumsal ya da çevresel özellikleri içermektedir. Kentsel kimlik kodları bir yerleşime ait kimliğin şifreleridir. "Fiziksel kimlik kodları" ise çeşitli görsel özellikleri nedeniyle algısal seçicilikte ilk sırada yer alan ve yerleşimin fiziksel açıdan sembolü haline gelmiş olan yapı, mekân ya da öğeleri içermektedir.

Çalışmanın konusunu; araştırma alanının kullanıcı üzerinde oluşturduğu imgesel etkilerin belirlenmesi ve kullanıcı değerlendirmesiyle "fiziksel kimlik kodları" arasında sıralanabilecek olan öğeler ile bu öğelere ilişkin özelliklerin belirlenmesi oluşturmaktadır.

MATERYAL ve YÖNTEM

Materyal

Araştırma alanı İzmir ili Konak ilçesi olarak belirlenmiş olup; İzmir ilinin 9 metropol ilçesinden birisi olmasının yanı sıra merkez ilçe olması, pek çok döneme ait eseri sınırlarında bulundurması, İzmir ilinde gerçekleşen değişimlerin büyük bölümünün bu ilçede gerçekleşmiş olması gibi nedenlerden ötürü seçilmiştir. Ayrıca 6 Mart 2008 tarihinde kabul edilen 5747 sayılı Bakanlar Kurulu kararıyla (Karabağlar Belediyesi, 2015), Konak ilçesi sınırı içinden yeni bir ilçe olarak türetilmiş olan Karabağlar ilçesi de, söz konusu araştırma alanının uzun yıllara dayalı gelişim ve değişim sürecini bir bütün olarak yaşamasından dolayı, araştırma kapsamında incelemeye alınmış olup iki ayrı ilçe tek bir araştırma alanı olarak değerlendirilmiştir.

Konak ilçesi 9 Temmuz 1984 tarihli Resmi Gazete' de yayımlanan 3030 Sayılı Büyükşehir Belediyeleri'nin yönetimi hakkında kanun hükmünde kararnamenin değiştirilerek yürürlüğe girmesiyle 1984 yılında merkez ilçe belediyesi olarak kurulmuştur. 2438 hektar alanda kurulu Konak ilçesinin (Konak Belediyesi, 2015) Türkiye İstatistik Kurumunun 2014 adrese dayalı nüfus kayıt sistemine göre yerleşik nüfusu 380295 kişidir (TÜİK, 2015). Karabağlar ilçesi İzmir Büyükşehir Belediyesi'ne bağlı metropol ilçelerden biri olup; 3700 hektar alanda kurulu Karabağlar ilçesinin (Karabağlar Belediyesi, 2015) nüfusu 2014 yılı verilerine göre 473741 olarak belirlenmiştir (TÜİK, 2015). Her iki ilçeyi de içeren araştırma alanı toplam 6138 hektar alanı kapsamakta olup, söz konusu bu alanda 2014 yılı nüfus sayımı verilerine göre 85436 kişi yaşamaktadır.

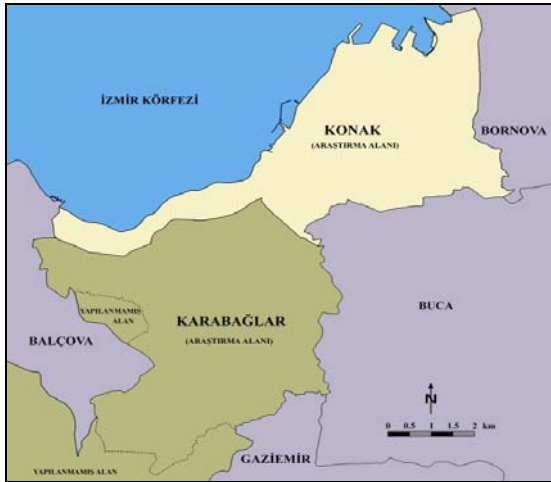
Yöntem

Çalışma yöntemi; "Konunun Tanımlanması", "Veri Toplama", "Bulgular ve Analiz" ile "Sonuç" olmak üzere başlıca dört aşamadan oluşmaktadır. "Konunun Tanımlanması" aşamasında konuya ilişkin kavramsal ve kuramsal araştırmalar yapılmıştır. Araştırmanın "Veri Toplama" aşamasında, çalışmaya yönelik yöntem belirlenmiş olup araştırma alanına yönelik uzman gözlemleri gerçekleştirilmiş ve elde edilen verilerden hareketle yöntemin ikinci aşamasında kullanıcı değerlendirmesiyle yerleşime yönelik genel kimlik özelliklerinin ve fiziksel kimlik kodlarının saptanması amacıyla anket yönteminin kullanılmasına karar verilmiştir.

Anket formlarının hazırlanmasında konuya ilişkin literatür çalışmalarından elde edilen bilgilere ek olarak Lynch, 1960; Nasar, 1997; Aguliar, 2002; Pol et al., 2002; Baloglu and Love, 2005; Talen and Shah, 2007; Malkoç, 2008 çalışmalarından yararlanılmıştır.

Anket çalışmalarında kullanıcı anketi uygulanacak kişi sayısının belirlenmesinde, oransal örnek hacmi formülünden yararlanılmış (Newbold, 1995) ve % 95 olasılık ile % 5 hata payı esas alınmıştır. $n = Np(1-p) / ((N-1) \sigma^2px + p(1-p))$ formülüne göre n = örnek hacmi, N = ana kitledeki hane halkı sayısı, p = örneğe girecek kullanıcıların oranı, σ^2px = oranın varyansıdır. Örnek hacminin mümkün olduğu kadar büyük olmasını sağlamak için $p(1-p)$ çarpımında en büyük değeri verecek olan $p=0.50$ değeri kullanılmıştır.

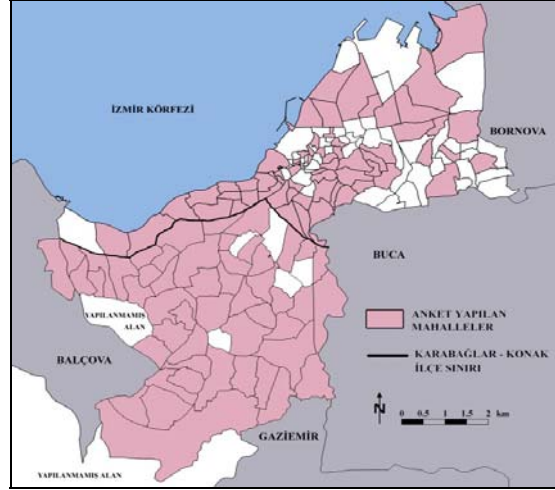
Hesaplama sonucunda anket uygulanacak kullanıcı sayısı 394 olarak belirlenmiş olup anket formunun uygulanacağı mahalle sayısının hesaplanmasında da oransal örnek hacmi formülünden yararlanılmış ve %95 olasılık ile %5 hata payı esas alınmıştır. Buna göre 113 mahallede anket yapılmasına karar verilmiş ve bu mahalleler rastlantısal yolla saptanmıştır (Şekil 1). Ayrıca söz konusu mahallelerde, anket uygulanacak kişi sayısı mahalle nüfusuyla orantılanarak hesaplanmıştır. Buna göre Konak ilçesinde toplam 194 adet, Karabağlar ilçesinde ise toplam 200 adet anket uygulanmıştır (Şekil 2).



Şekil 1. Karabağlar ve Konak ilçe sınırları
Figure 1. The border of Karabağlar and Konak districts

Araştırmada uygulanan anket formlarında, ilk olarak katılımcıların demografik özelliklerinin belirlendiği sorular hazırlanmıştır. Araştırma alanına yönelik algısal değerlendirmelerin ve görüşlerin sorgulandığı çoktan seçmeli ve açık uçlu sorulara yer verilmiş; formda özellikle açık uçlu sorulara ağırlık verilerek, imgesel sorgulamayı hedefleyen anket formunun yönlendirici olmamasına özen gösterilmiştir. Anket formunda 6 adet demografik özelliklerin sorgulandığı, 5 adet çoktan seçmeli ve 11 adet açık uçlu tipte olmak üzere toplam 22 adet soruya yer verilmiştir. Katılımcıların ilk 20 soru ile 22. soruyu eksiksiz yanıtlamaları istenmiştir. 21. soruda ise araştırmacılar tarafından Konak – Karabağlar

ilçeleri kimliği bağlamında öne çıktığı düşünülen yirmi üç adet mekân sorgulanmış olup, bu mekânlardan bildiklerine yönelik soruları cevaplamaları istenmiştir.



Şekil 2. Anket çalışması yapılan mahalleler
Figure 2. The neighborhoods that the survey conducted

“Bulgular ve Analiz” bölümünde anket sorularına verilen cevaplar, SPSS. V.13.0 (Statistical Packages For Social Sciences) programı aracılığıyla bilgisayar ortamına aktarılmış, yüzde oranları ve aritmetik ortalamaları hesaplanarak, çapraz sorgulamalar yapılmıştır. Çalışmanın “Sonuç” bölümünde araştırma alanı olan ilçelerdeki yapılanmanın, kullanıcıların imgesel algısı üzerinde olumlu ve olumsuz etki yaratan özellikleri değerlendirilmiş, imgesel bellekte öne çıkan özellikleri saptanmış ve geleceğe yönelik öneriler oluşturulmuştur. Günümüzde iki ayrı ilçe olarak tanımlanan Konak ve Karabağlar ilçeleri, çalışma kapsamında bütün bir araştırma alanı olarak ele alınmış olup, yöntem kapsamında gerekli görülen bölümlerde iki ayrı ilçe olarak da ele alınmıştır.

ARAŞTIRMA BULGULARI ve ANALİZ

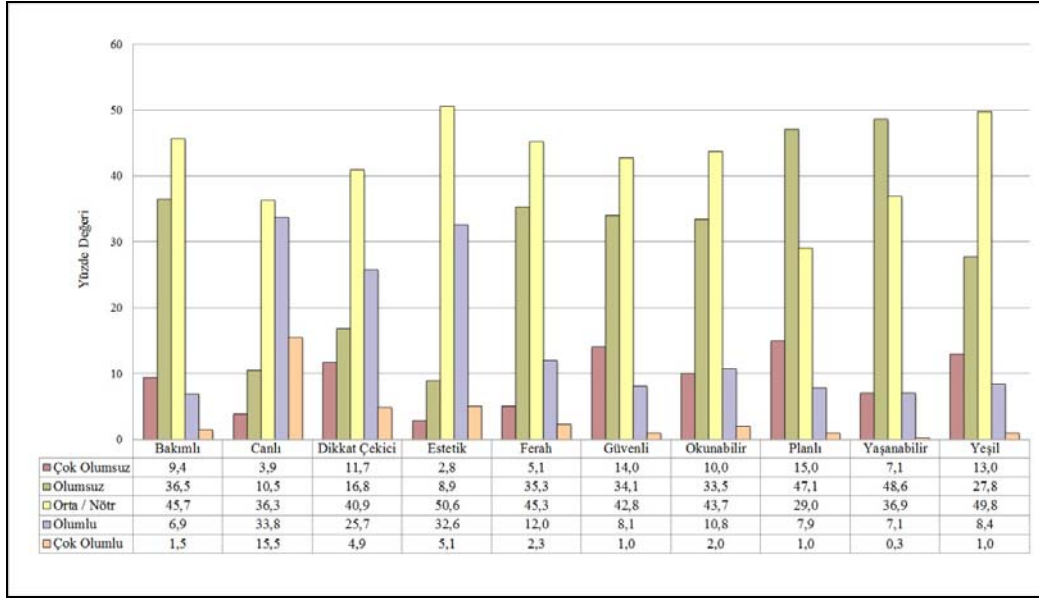
- Ankete katılan kullanıcıların, %51.1’i erkek, %48.9’u kadın olup, yaş dağılımlarının %27.6’sının 15-25 arasında, % 69.8’inin 26-64 arasında ve % 2.6’sının 65 ve üzerinde olduğu belirlenmiştir.
- 394 kullanıcıdan % 6.2’sinin bir öğrenim derecesine sahip olmadığı, % 15.4’ünün ilkökul, % 12.9’unun ortaokul, % 39.8’inin lise, % 24.7’sinin lisans mezunu olduğu ve % 1.0’inin ise lisans üstü eğitime sahip olduğu saptanmıştır.
- Ankete katılan kullanıcıların meslekleri incelendiğinde %11.0’inin kamu sektöründe, %39.0’unun özel sektörde çalıştığı, %10.5’inin öğrenci, %9.4’ünün emekli, % 19.4’ünün ev hanımı olduğu ve

%10.7'sinin ise çalışmadığı belirlenmiştir. Bu dağılıma göre katılımcıların % 60.5'inin her gün düzenli olarak kullandığı bir yol güzergâhı olduğu ve kenti düzenli olarak gözlemlediği belirlenmiş, % 39.5'inde ise rutin bir düzenin olmadığı saptanmıştır.

- Kullanıcıların "Konak – Karabağlar ilçesinde yaşama süreleri" sorgulandığında, %3.5'inin 1 yıl, %8.7'sinin 5 yıl, %5.3'ünün 5-10 yıl, %82.5'ünün 10 yıl ve üzeri süredir burada yaşadıkları belirlenmiş olup, katılımcıların büyük çoğunluğunun 10 yıldan uzun süredir Konak'ta yaşadığı ve araştırma alanını yeterli düzeyde tanıdığı gözlenmiştir.
- Ankete katılan kullanıcıların araştırma alanını "1 puandan (çok olumsuz) 5 puana (çok olumlu) kadar bakımlı, canlı, dikkat çekici, estetik, ferah, güvenli, okunabilir, planlı, yaşanabilir, yeşil ifadelerini algılama durumlarına göre değerlendirmeleri"

istenmiş, değerlendirme sonuçlarına Şekil 3'te yer verilmiştir.

- Kullanıcıların araştırma alanına yönelik değerlendirmesinde "planlı" ve "yaşanabilir" ölçütlerinde en fazla yüzdeyi başarısız saptaması alınırken, tüm diğer ölçütlerde orta/nötr değerlendirmesi en fazla belirtilen değerlendirme olmuştur. Değerlendirme sonuçlarında, kullanıcıların araştırma alanını ağırlıklı olarak olumsuz ya da orta düzeyde değerlendirdiği gözlenmiştir.
- Ankete katılan kullanıcıların "Konak-Karabağlar ilçesini kentsel, kırsal, tarihi, ticari, turistik, eğlenme/dinlenme, sanayi/endüstri kimlik tiplerini algılama durumlarına göre 1 puandan (çok az) 5 puana (çok fazla) kadar değerlendirmeleri istenmiştir". Kimlik tipinin algılanmaması durumunda ise 0 puan verilmesi belirtilmiştir (Çizelge 1).



Şekil 3. Ankete katılan kullanıcıların algısal değerlendirmesi.

Figure 3. The perceptual evaluation of the users who participated in the survey.

Çizelge 1. Ankete katılan kullanıcıların "kimlik tipi" değerlendirmesi.

Table 1. The "identity type" evaluation of the users who participated in the survey.

Puan	Kentsel (%)	Kırsal (%)	Tarihi (%)	Ticari (%)	Turistik (%)	Eğlenme/ Dinlenme (%)	Sanayi / Endüstri (%)
0	-	3.5	0.3	1.8	0.8	1.0	11.9
1	2.0	11.9	1.3	7.9	0.8	0.3	24.1
2	11.7	28.4	5.8	21.8	4.3	5.1	32.0
3	40.1	43.6	30.7	35.3	26.8	25.9	21.6
4	38.8	10.2	42.9	24.1	44.2	42.1	9.4
5	7.4	2.3	19.0	9.1	23.1	25.6	1.0

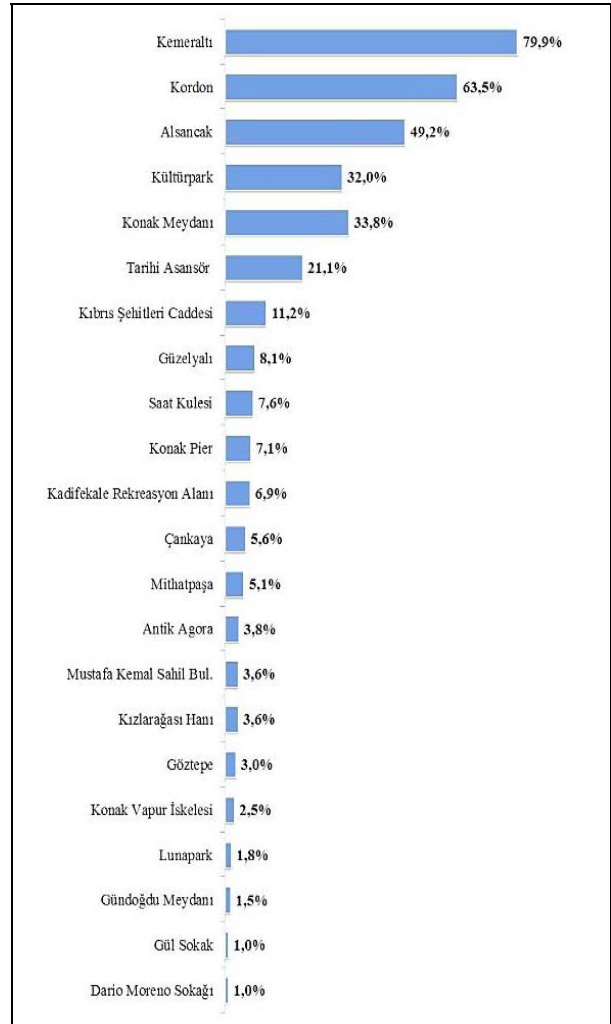
- Veriler doğrultusunda araştırma alanının kozmopolit bir yerleşim özelliği sergilediği ve kullanıcılara göre sorgulanan tüm kimlik tiplerinin farklı düzeylerde olsa da algılandığı belirlenmiştir. Kullanıcıların tamamı Konak-Karabağlar ilçesini kentsel bir yerleşim olarak tanımlarken, bunun yanı sıra katılımcıların %96.5'ine göre araştırma alanının bazı bölgelerinde kırsal kimliğini halen sürdürdüğü belirlenmiştir. Ayrıca katılımcıların %99.7'si tarihi, %98.2'si ticari, %99.2'si turistik, %99.0'ı eğlenme / dinlenme ve %88.1'i sanayi/endüstri kimliği olduğunu vurgulamıştır; buna göre kullanıcıların araştırma alanı bünyesinde farklı kimlik tiplerini algıladığı, baskın bir kimlik özelliğinin olmadığı gözlenmiştir.
- "Konak - Karabağlar ilçesine sizi bağlayan nedir?" şeklinde yöneltilen soruya verilen cevaplarda, ailevi bağlar (% 41.1), iş yerinin Konak ilçesinde olması (%25.9), evin ilçede olması (% 25.4), ulaşım kolaylığı (%6.3) ve doğum yerinin bu ilçede olması (%5.6) özellikleri ilk sıralarda yer alırken; iklimi (% 1.0), tarihi özellikleri (%1.5), denizle ilişkisi %2.3 ve merkezi olması % 2.3 özellikleri son sırada belirtilen özellikleri arasında yer almıştır. Soruya verilen yanıtların tümü incelendiğinde, kullanıcıları araştırma alanına bağlayan sebeplerin % 56.3'ünün psikolojik bağlılık olduğu belirlenirken, %2.5'i bir sebep belirtmemiştir ki bu durumda olan kullanıcıların sadece alışkanlıkları nedeniyle bu bölgede yaşadıkları saptanmıştır. %41.2'si ise araştırma alanını sağlamış olduğu fiziksel ve duymusal olanaklar nedeniyle tercih ettiğini belirtmiştir.
- "Konak - Karabağlar ilçesinde geçmişe dair özlediğiniz bir şey var mı?" sorusuna kullanıcıların verdiği yanıtlar arasında, daha güvenli oluşu %16.8, trafiğin az oluşu %13.9, çevrenin daha temiz oluşu %13.4, yapılaşmanın az oluşu % 8.0 ve eski tramvay hattı % 7.6'lık oranla ilk sıralarda yer almıştır.
- "Konak-Karabağlar ilçesi sınırlarını belirtiniz" sorusuna yönelik verilen cevaplar doğrultusunda ankete katılan kullanıcıların farkındalık değerlendirmesi yapılmış; %15.0'inin yanıtsız bıraktığı soruda sınırları tanımlamadığı belirlenmiştir. Kullanıcıların %40.1'i cevaplarında ilçe sınırlarını yeterli düzeyde tanımlayabilirken, %44.9'unda belirtilen cevapların yeterli olmadığı saptanmıştır. Araştırma alanı sınırlarının tanımlanmasında Balçova ve Buca komşu ilçelerin yanı sıra en yoğun belirtilen röper noktaları / bölgeleri olarak Liman Bölgesi, Çevre Yolu, Fahrettin Altay Meydanı, Uzundere Mahallesi ve deniz belirlenmiştir.
- Ankete katılan kullanıcıların "Düzenli olarak kullandığınız bir cadde var mı? Varsa neresidir?" soruna yönelik verdikleri yanıtlar içinde İnönü Caddesi (%33.2) belirtilen diğer caddeler / bulvarlar arasında büyük bir farkla ilk sırada yer alırken; Birleşmiş Milletler Caddesi % 14.0, Eşrefpaşa Caddesi % 9.6, Eski İzmir Caddesi % 9.1 ve Mithatpaşa Caddesi'nin %7.9 oranlarıyla takip eden caddeler olarak belirlenmiştir. Düzenli olarak kullanıldığı belirlenen cadde/bulvarların tümü incelendiğinde; %65.7'si Konak İlçesi sınırlarında, %25.7'si ise Karabağlar İlçesi'nde belirlenmiştir. %8.6'sının ise hem Karabağlar hem de Konak İlçesi içinde yer aldığı saptanmıştır.
- Ayrıca kullanıcıların "Ulaşım türünüz nedir?" sorusuna verdikleri cevaplar sonucunda, otobüs %65.5, metro %9.4, servis % 5.8, kendi aracı %18.5 ve yürüyerek %0.9 oranında belirlenmiştir. Bu cevaplar doğrultusunda toplamda %72.2 kullanıcının yürüyerek, otobüs veya servis ile ulaşımını sağladığı ve kullandığı güzergahta ulaşım süresince çevresini kesintisiz algılama fırsatına sahip olduğu saptanmıştır.
- "Konak - Karabağlar ilçesi denilince aklınıza ilk gelen 5 mekân ya da yapı nedir?" sorusuna verilen yanıtlar içinde Saat Kulesi %89.1, Kemeraltı %89.1, Kültürpark %46.7, I. Kordon % 45.4, Konak Meydanı %29.7 oranlarıyla ilk sıralarda yer almıştır. Ankete katılan kullanıcıların imgeleminde yer alan 61 adet mekân ve yapının tamamının Konak ilçesi sınırları içinde bulunduğu, Karabağlar ilçesinde ise bu tür bir örneğe rastlanmadığı belirlenmiştir. Kullanıcı cevaplarının tümü gruplandırıldığında ise %49.2'lik oranla en fazla "yapıların" hatırlandığı saptanmıştır. İmgesel algıda yer alan söz konusu yapıların büyük oranda tarihi yapılar olduğu, günümüz yapılarından kısıtlı sayılarda örneğin belirtildiği saptanmıştır. Belirtilen cevaplar arasında ikinci sırada % 32.8'lik oranla kamusal dış mekânlar yer almakta olup, kendi içinde tiplerine göre incelendiğinde ise % 50.0'si yaya yolu / bölgesi, %30.0'u park, %15.0'i meydan ve %5.0'i mezarlık olarak belirlenmiştir. Üçüncü sırada ise % 11.5 oranla cadde / bulvarların yer aldığı saptanmıştır. % 6.6 oranla son sırada yer alan plastik öğelerden sadece 4 adet saptanmış olmasına karşın, bu öğelerden birisi olan Saat Kulesi'nin imgesel algıda ilk sırada yer alması dikkat çekici bir bulgu olarak öne çıkmıştır.
- "Konak - Karabağlar ilçesinde aklınıza ilk gelen 5 semt neresidir?" sorusuyla ankete katılan kullanıcıların imgeleminde öne çıkan bölgeler sorgulanmış olup; Alsancak % 55.6, Hatay % 52.8, Üçyol %45.7, Göztepe %31.5 ve Bozyaka %28.2 oranlarıyla ilk sıralarda belirtilen bölgeler olarak belirlenmiştir. Saptanan bölgelerin tamamı incelendiğinde büyük bölümünün Konak ilçesi sınırlarında olduğu ve özellikle denize yakın bölgelerin ön planda yer aldığı gözlenmiştir. Tarihi özellikleriyle dikkat

çeken Konak bölgesinin sadece %3.8 (15 kişi) ve Kemeraltı bölgesinin ise %3.3 (13 kişi) oranlarıyla belirtilmiş olması dikkat çekici bir bulgu olarak öne çıkmıştır.

- “Sizce Konak - Karabağlar ilçesinin merkezi neresidir?” sorusuna verilen yanıtlar içinde Konak Meydanı % 66.5, Saat Kulesi %15.0, Alsancak %7.1, Çankaya % 3.3, Kemeraltı %2.8 oranlarıyla ilk sırayı alan mekânlar olarak belirlenmiştir. Konak Meydanı, yakın çevresinde yer alan Saat Kulesi, Hükümet Konağı ve Büyükşehir Belediyesi Binası ile birlikte toplam %82.3 oranla belirtilmiş olup; ankete katılan kullanıcıların çok baskın bir yüzdeyle Konak Meydanı ve yakın çevresini kent merkezi olarak tanımladığı belirlenmiştir. Soruya verilen cevaplar incelendiğinde Alsancak, Çankaya, Kemeraltı ve Basmane gibi ticaret odaklı alışveriş bölgelerinin de kullanıcılar tarafından kent merkezi olarak tanımlandığı saptanmıştır.
- “Konak - Karabağlar ilçesinde bir arkadaşınızla buluşacak olsaydınız nerede randevu verirdiniz?” şeklinde yöneltilen soruya verilen cevaplar arasında YKM %22.3, Saat Kulesi %21.0, Sevinç Pastanesi %12.4, Konak Meydanı %10.4 ve Konak Vapur İskelesi %4.8 oranlarıyla ilk sırada yer alan mekânlar olarak belirlenmiştir. Soru kapsamında belirlenen nirengi noktalarının tamamı incelendiğinde büyük bölümünün Konak ilçesi sınırlarında kaldığı gözlenmiştir. Nirengi noktası olarak belirtilen kamusal dış mekânların azlığı ve plastik öğelerden sadece Saat Kulesi’nin belirtilmiş olması dikkat çekici bir bulgu olarak saptanmıştır. Ankete katılan kullanıcılardan ilk akla gelen yerler / yapılar arasında çok az sayıda kişinin belirttiği YKM ve Konak Vapur İskelesi ile hiç belirtilmeyen Sevinç Pastanesi’nin, randevu noktası olarak saptanan nirengi noktaları arasında ilk sıralarda yer alması dikkat çekici bulunmuştur. Bu durumda nirengi noktaları ile imgesel algıda yer alan öğelerin örtüşmediği gözlenmiştir.
- Ankete katılan kullanıcılara, önceden belirlenmiş olan öneriler arasından Konak – Karabağlar ilçesinde yapmak isteyecekleri fiziksel ve yönetsel değişiklikleri seçmeleri istenmiştir. Kullanıcıların fiziksel değişiklikler arasında ilk sırada %35.5 oranla “yapı dış cephelerinin iyileştirilmesini” belirttiği saptanmış; takiben “çöp toplama elemanlarının iyileştirilmesi” %32.0, “yol ağaçlandırılmasının yaygınlaştırılması” %30.5, “kullanılabilir kaldırımların oluşturulması” %24.1, “kaldırım döşemelerinin iyileştirilmesi” %22.6 oranlarıyla tercih edildiği belirlenmiştir.
- Kullanıcıların belirlediği yönetsel değişiklikler arasında ilk sırayı %38.1 oranla “kent içi ulaşımın

iyileştirilmesi” yer alırken; bu tercihi takiben %36.3’le “gecekondulaşmaya izin verilmemesi”, %32.5’le “çevre kirliliğinin yok edilmesi”, %26.4’le “gece ve gündüz güvenlik sorununun yok edilmesi” ve %18.8’le “tarihi mekânların ve yapıların korunmasının” yer aldığı belirlenmiştir. Yönetsel değişiklikler arasında tarihi mekân ve yapıların korunmasının, kentsel yaşamın temel sorunlarına yönelik önerilere göre daha fazla belirtilmiş olması dikkat çekici bulunmuş, kullanıcıların ilçenin tarihini oldukça önemseydiğini ortaya koymuştur.

- Ankete katılan kullanıcılara “Misafirinizi Konak - Karabağlar ilçesinde gezdirmek amacıyla nerelere götürürdünüz?” sorusuyla kullanıcılara göre araştırma alanındaki fiziksel kimlik kodlarının belirlenmesi hedeflenmiş, elde edilen cevaplar içinde %1.0 oranından fazla belirtilenler Şekil 4’te aktarılmıştır.



Şekil 4. Ankete katılan kullanıcıların misafirlerini gezdirmek için seçtiği yerler.

Figure 4. The places where the participants of the survey prefer for their guests to visit

Yanıtlar arasında Kemeraltı'nın % 79.9, I. Kordon'un %63.5, Alsancak'ın %49.2, Kültürpark'ın ve Konak Meydanı'nın %32.0, Tarihi Asansör'ün %21.1 oranlarıyla ilk sıralarda yer aldığı saptanmıştır. Soruya yönelik bulguların tümü incelendiğinde toplam 32 farklı cevap verildiği belirlenmiş olup; belirtilen tercihlerin %49.9'unun kamusal dış mekân olduğu saptanmıştır. Kamusal dış mekân tiplerinin dağılımı incelendiğinde ise %46.7'si yaya yolu/bölgesi, %26.7'si park, %20.0'si meydan ve %6.7'si mezarlık olarak belirlenmiştir. Tercih sıralamasında tarihi ve modern yapılar ikinci sırayı alırken; yapı tipleri içinde tarihi yapıların daha fazla tercih edildiği saptanmıştır. Kendine has özellikleriyle öne çıkan bölgelerin (semtlerin) ise üçüncü sırada %28.1 oranıyla tercih edildiği; %3.1'er oranla cadde ve tarihi öge tercihlerinin ise dördüncü ve beşinci sırada yer aldığı saptanmıştır.

Katılımcıların araştırma alanlarına yönelik "akla ilk gelen mekân / yapılar" sorusuna verdikleri yanıtlar ile "misafirlerini götürmek için tercih ettikleri mekân / yapılardan" sadece %7.1 oranında katılımcıya ait tercihin örtüştüğü belirlenmiştir. Belirtilen örtüşmeyi sağlayanlar arasında, Kemeraltı en yüksek yüzdeyle (%34.5) ilk sırada yer alırken Konak Meydanı % 27.6, Saat Kulesi %17.2, Kordon %6.9, Asansör %6.9 ve Kültürpark %3.4 oranlarıyla saptanmış olan sıradaki mekanlardır.

Elde edilen cevaplar belirtilme yüzdelere göre karşılaştırıldığında; cevapların genel olarak uyum gösterdiği belirlenmiştir. Buna karşın her iki soruya verilen cevaplar arasında Saat Kulesi, Kadifekale, Kıbrıs Şehitleri Caddesi ve Cumhuriyet Meydanı katılımcıların akıllarına ilk gelen mekân / yapılar arasında yüksek oranda belirtmesine rağmen, misafirlerini götürmek için tercih etme oranlarının düşük olduğu saptanmıştır (Çizelge 2). Cevaplar arasında belirlenen bu uyumsuzluk dikkat çekici bir bulgu olarak saptanmıştır.

Çizelge 2. Katılımcıların "aklına ilk gelen" ve "misafirlerini götürmek için tercih ettikleri" mekân / yapı karşılaştırması.

Table 2. The comparison between the spaces / structures which the participants' "top of mind" and "the preferred one for their guests".

Mekân / Yapı	Aklınıza İlk Gelen (%)	Misafirinizi Götüreceğiniz (%)
Saat Kulesi	89.1	7.6
Kadifekale	27.4	6.9
Kıbrıs Şehitleri Cad.	20.6	11.2
Cumhuriyet Meydanı	20.8	0.8

■ "Sizce Konak - Karabağlar İlçesinin en çok kullanılan parkı neresidir?" çoktan seçmeli sorusuna yönelik, Kültürpark'a diğer örneklerden üstünlüğünün kabulüyle soru seçeneklerinde yer verilmezken,

belirtilen cevaplar doğrultusunda Güzelyalı Parkı (%33.6), Susuzdede Parkı (%32.5), Bahribaba Parkı (%19.7), Cici Park (%10.0) ve Karafatma Parkı (%5.1) ilk sıralarda yer alan parklar olarak belirlenmiştir. Belirlenen parkların çok büyük oranda Konak İlçesi'nde yer aldığı belirlenmiştir.

- "Sizce Konak - Karabağlar İlçesinin en çok kullanılan meydanı neresidir?" çoktan seçmeli sorusuna yönelik, kullanıcıların değerlendirmelerine göre %83.9 oranıyla ilk sırada yer alan Konak Meydanı'nı, %11.8 oranıyla Cumhuriyet Meydanı ve %4.3 oranıyla Gündoğdu Meydanı takip etmiştir.
- Ankete katılan kullanıcıların, araştırmacılar tarafından yerleşim genelinde öne çıktığı gözlenen 14'ü park (*Adnan Süvari Parkı, Bahribaba Parkı, Cici Park, Gn. Asım Gündüz Parkı, Güzelyalı Parkı, İhsan Alyanak, Kadifekale Rek. Alanı, Karafatma Parkı, Kültürpark, M. Yüce Sonkart Parkı, Peker Parkı, Susuzdede Parkı, Tanju Okan Parkı, Yaşar Aksoy Parkı Parkı*), 3'ü meydan (*Cumhuriyet Meydanı, Gündoğdu Meydanı, Konak Meydanı*), 7'si yaya yolu/bölgesi (*Alsancak Sevgi Yolu, Dario Moreno Sokağı, Kemeraltı, I. Kordon, Kıbrıs Şehitleri Caddesi, Mimar Kemalettin Caddesi, Mustafa Kemal Sahil Bulvarı*) olmak üzere toplam 23 adet mekânı değerlendirmeleri istenmiştir. Buna göre;
- İncelenen parklara yönelik beğenilen fiziksel özellikler arasında "canlı donatı elemanlarının zengin olması", "manzara özelliği" ve "merkezi olması" en çok belirtilenler olurken; beğenilmeyen fiziksel özellikler arasında ise en çok "güvenlik sorunu", "cansız donatı elemanlarının yetersiz olması" ve "mekânın bakımsız olması" belirtilmiştir.
- Değerlendirilen parklar arasında Güzelyalı Parkı, Kültürpark ve Susuz Dede Parkı başarılı bulunmuş ve kullanıcılar misafirlerini bu mekânlara götürmek konusunda olumlu yanıt vermişlerdir. Ancak diğer park örnekleri başarısız ya da orta düzeyde değerlendirilmiş ve kullanıcıların misafirlerini bu mekânlara götürme konusunda ağırlıklı olarak olumsuz yanıt verdiği saptanmıştır.
- İncelenen meydanların beğenilen özellikleri arasında, "denize yakın olması", "yüzölçümünün büyük olması" ve "merkezi olması" en fazla belirtilenler olarak saptanırken; beğenilmeyen özellikler arasında en çok "cansız donatı elemanlarının yetersizliği" ve "yapısal elemanların baskın olması" hususlarının belirtildiği gözlenmiştir.
- Söz konusu meydanlar kullanıcılar tarafından ağırlıklı olarak başarılı bulunmuş olup; kullanıcıların büyük oranda misafirlerini bu mekânlara götürme konusunda olumlu görüş belirttiği saptanmıştır.

- İncelenen yaya yolları / bölgelerine yönelik beğenilen özellikler arasında en fazla “çevredeki tarihi yapılar”, “alışveriş - eğlence mekânlarının çok çeşitli olması” ve “denize yakın olması” hususlarının belirtildiği gözlenmiş; beğenilmeyen özellikler arasında ise “güvenlik sorunu”, “cansız donatı elemanlarının yetersiz ve bakımsız olması” ve “mekândaki yapısal elemanların baskın olması” hususlarının en fazla belirtildiği saptanmıştır.
- Değerlendirilen yaya yolları / bölgeleri arasında I. Kordon ve Mustafa Kemal Sahil Bulvarı ağırlıklı olarak başarılı bulunmuş olup, diğer mekânların kullanıcılar tarafından çoğunlukla başarısız ya da orta düzeyde başarılı olarak değerlendirildiği saptanmıştır. Kullanıcıların söz konusu bu mekânları yeterli düzeyde başarılı bulmamasına karşın, misafirlerini bu mekânlara götürmek konusunda çok büyük oranda olumlu yanıt verdiği gözlenmiştir.
- İncelenen park, meydan ve yaya yolu / bölgesine yönelik; kullanıcıların ilk hatırladıkları özelliklerle mekâna yönelik beğendikleri özelliklerin büyük oranda örtüştüğü saptanmıştır. Beğenmedikleri özellikler incelendiğinde ise “güvenlik sorunu” dışındaki diğer özelliklerin, mekâna yönelik ilk hatırladıkları özellikler arasında yer almadığı belirlenmiştir.

SONUÇ

Sağlıklı yapılanmış kentlerde yaşama hakkı ve ayrıcalığı her toplum gibi ülkemiz insanının da hakkı olup adeta içinden çıkılmaz bir sorunsala dönüşen kentleşme sorunlarının çözüme ulaştırılması, yaşanabilir kentlerin oluşumu açısından kaçınılmazdır. Ancak kültürel değerleri korumaya, kent kimliği ve çevresel imaja dair insan baskısını önlemeye yönelik oluşturulan kurullar ile bu kurulların aldığı koruma kararları hala ülkemizde yaşanan sorunları çözme konusunda yetersiz kalmakta, bu durum da akademik alandaki kimlik ve imaj kavramlarına yönelik çalışmaları bir kat daha önemli hale getirmektedir.

Kimlik sorunlarını irdeleyen bu tür bilimsel çalışmalardan hareketle, benzer sorunları yaşayan ya da gelecekte kimlik problemi ile karşı karşıya kalma durumunda olan yerleşimler için, sorunları daha oluşum sürecinde çözmek olasıdır. Gelişim sürecinde olan kentlerde olası kimlik problemlerini yaşayarak görmek yerine gelişmiş kent örneklerinden yola çıkarak gerekli önlemleri almak en etkin yol olacaktır.

Araştırma kapsamında gerçekleştirilen anket çalışmalarında, incelenen alanların önemli bir bölümünde

güvenlik sorunu yaşanmış olması çalışmaları zorlaştırılan en önemli etken olmuştur. Anket çalışmalarında ise günlük yaşamın yoğun bir tempo içinde geçtiği kentlerde kullanıcıların bu tür çalışmalara zaman ayırmak istememesi önemli bir engel teşkil etmiştir.

Çalışma kapsamında;

- Yerleşim bütününe yönelik algısal değerlendirmede, kullanıcıların araştırma alanını ağırlıklı olarak olumsuz ya da orta / nötr olarak değerlendirdiği; özellikle “planlı” ve “yaşanabilir” olma düzeyine yönelik algısal durumun olumsuz olmasının, kent bütünü kullanıcı üzerinde olumsuz imgesel etkiye sahip olmasına neden olduğu,
- Kullanıcıların çoğunluğunun Konak – Karabağlar İlçesinde yaşamayı psikolojik bağlılık ve alışkanlık nedeniyle tercih ettiği, imgesel algı üzerinde etkisi olan fiziksel ve duyuşsal özelliklerin ise ikinci sırada yer aldığı,
- İlçe sınırlarını tanımlamak konusunda katılımcıların çoğunluğunun yanlış tanımladığı ya da yetersiz kaldığı,
- İlçenin kozmopolit yapısıyla kullanıcılar üzerinde farklı kimlik tiplerine yönelik etki bıraktığı,
- Araştırma alanı genelinde güvenlik sorununun yaşandığı ya da güvenlik düzeyinin yetersiz olarak algılandığı,
- Fiziksel ve yönetsel değişimler arasında ulaşım ve erişim sistemlerinin iyileştirilmesinin yanı sıra ilçe genelinde mevcut görsel kaliteyi iyileştirmeye ve tarihi yapıyı korumaya yönelik çözümlerin getirilmesine ilişkin taleplerin öne çıktığı,
- Kullanıcıların imgeleminde kamusal dış mekânların ilk sırada yer almasına karşın, söz konusu bu mekânlara yönelik nicelik ve nitelik açısından değerlendirmelerinin olumsuz olduğu,
- Kullanıcıların imgeleminde tarihi öğelerin / mekânların ilk sıralarda yer almasına karşın söz konusu bu yapıların pek çoğunun günümüzde yok olduğu,
- İki ayrı ilçe olarak incelendiğinde pek çok alt bölgesiyle henüz gelişimini sürdürmekte olan Karabağlar İlçesinin olumlu imgesel algı oluşturma ve fiziksel kimlik kodlarını barındırma bağlamında Konak İlçesinin gerisinde kaldığı ortaya konulmuştur.

Tüm bu değerlendirmeler doğrultusunda araştırma alanının kullanıcıların imgeleminde öne çıkan pek çok fiziksel kimlik kodunu barındırmasına karşın Konak – Karabağlar İlçeleri genelinin bir bütün olarak kullanıcılar

üzerinde olumsuz imgesel etkiye sahip olduğu sonucuna varılmıştır.

- Gelişim sürecini tamamlamış olan Konak İlçesi için mevcut yapılaşmanın revize edilmesi oldukça zor bir süreç olmasına karşın; henüz gelişim sürecinde olan Karabağlar İlçesi için gerekli olan plan kararlarının erken alınması, ilerleyen dönemlerde gerek fiziksel boyutta gerekse sosyal boyutta telafisi zor olacak olan sorunlarla karşılaşmaması açısından faydalı olacaktır. Böylece ilçe genelinde mekânsal açıklık ve kapalılık dengesinin kurulması, kentsel dönüşüme duyulacak olan gereksinimin büyük ölçüde ortadan kalkması, olumlu imgesel etkinin sağlanması vb. pek çok olumlu gelişme sağlanmış olacaktır.
- Araştırma kapsamında incelenen kamusal dış mekânlar ile öge/yapıların olumsuz özelliklerini iyileştirmeye yönelik çalışmalar gerçekleştirilmelidir. Nitelik bakımından yetersizlikleri belirlenmiş olan söz konusu bu mekân ve yapıların tasarım ürün haline dönüştürülmesi ve işlevsel özelliklere ulaştırılması gerekmekte olup; yerel yönetimlerce hazırlanacak master plan çalışmaları doğrultusunda yeni örneklerin araştırma alanı genelinde homojen olarak artırılması sağlanmalıdır.
- Araştırma alanının genelinde olumsuz durumda olan “yaşanabilirlik” algısını iyileştirmek için alınması gereken önlemlerin başında görsel kalitenin artırılması yer almaktadır. Bu amaçla; bakımsız yapı cepheleri mantolama, cephe kaplama malzemesinin yenilenmesi vb. çalışmalarla iyileştirilmeli; görsel karmaşa yaratan anten, klima, ilan panosu vb. öğelerin kullanımı kontrol altına alınmalı ve bu

önlemler yasal kurullarla gerçekleştirilmesi zorunlu hale getirilerek denetlenmelidir. Ayrıca cansız donatı elemanlarının bakımsız, estetik değeri olmayan, çoğu kez işlevini dahi yerine getiremeyen örnekleri iyileştirilmelidir.

Bu kapsamda geliştirilmesi gereken diğer bir durum “güvelik” algısının iyileştirilmesidir. Bu hedefle bakımlı bir çevrenin oluşturulmasının yanı sıra yerel yönetimlerce gerekli yönetsel önlemlerin alınması, kent genelinde fiziksel ve psikolojik açıdan güvenli bir ortamın yaratılması gerekmektedir.

- Araştırma alanı genelinde “yeşil” algısının oldukça kısıtlı olduğu ya da çoğu zaman bu algının hiç duyumsanmadığı belirlenmiştir. Mevcut ve geliştirilecek yeni kamusal dış mekânlarda zengin bitkisel dokuya yer verilmesi, konut bahçesi ve yapı cephesi bitkilendirmesinin desteklenmesi, yol ağaçlandırması çalışmalarının artırılması gibi önlemlerle bu olumsuz algı değiştirilmeli; araştırma alanında bitkilerin başta mimari ve ekolojik olmak üzere pek çok işlevinden yararlanılmalıdır.
- Pek çok kimliği bünyesinde barındırmasına karşın özellikle tarihi kimliği çok zengin olan araştırma alanında, bu dokuyu korumaya yönelik önlemlerin yetersiz kaldığı saptanmış ve günümüze kadar korunabilmiş örneklerin sayısının kaybedilenlere oranla çok daha az olduğu sonucuna varılmıştır. Tarihi yapı ve mekânlara yönelik salt koruma anlayışı yerine, kültürel miraslarını başarıyla koruyan ve kullanan gelişmiş ülkelerden hareketle “kullanılan korunur” prensibinin benimsenmesi ve “koruma-kullanma” dengesinin kurulması gerekmektedir.

KAYNAKLAR

- Agullar, D. M. A. 2002. Identity and Daily Space in Two Municipalities in Mexico City, *Environment and Behavior*, 34: 111 – 121 pp.
- Baloglu, S. and C. Love. 2005. Association Meeting Planners' Perceptions and Intentions for Five Major US Convention Cities: the Structured and Unstructured Images, *Tourism Management*, 26: 743 – 752 pp.
- Karabağlar Belediyesi. 2014. Karabağlar, <http://www.karabaglar.bel.tr>, Erişim: Nisan 2015.
- Konak Belediyesi. 2015. Genel Bilgiler. <https://www.konak.bel.tr>, Erişim: Nisan 2015.
- Lynch, K. 1960. *The Image of the City, USA*: MIT Press, 194 pp.
- Malkoç, E. 2008. Kamusal Dış Mekanlarda Kullanım Sürecinde Değerlendirme (KSD): İzmir Konak Meydanı Ve Yakın Çevresi Örneği, Doktora Tezi, Ege Üniversitesi Fen Bilimleri Enstitüsü, Peyzaj Mimarlığı Anabilim Dalı, 245 s.
- Nasar, J. L. 1997. *The Evaluative Image of the City, USA*: Sage Publications, 181 pp.
- Newbold, P. 1995. *Statistics for Business and Economics*, Prentice Hall, New Jersey.
- Pol, E., E. Moreno, J. Guardia and L. Iniguez. 2002. Identity, Quality of Life and Sustainability in an Urban Suburb of Barcelona, *Environment and Behaviour*, 34(1): 67 – 80 pp.
- Talen, E. and S. Shah. 2007. Neighborhood Evaluation Using GIS, *Environment and Behaviour*, September 2007, 39(5): 583 – 615 pp.
- TUİK. (2015) Adrese Dayalı Nüfus Kayıt Sistemi (ADNKS) Nüfus Sayımı Sonuçları, Türkiye İstatistik Kurumu (TUİK), <http://www.tuik.gov.tr>, Erişim: Nisan 2015.