



Article Info/Makale Bilgisi

√Received/Geliş: 02.09.2024 √Accepted/Kabul: 30.12.2024

DOI:10.30794/pausbed.1541846

Research Article/Araştırma Makalesi

Çoban, İ., Önlü, N. (2025). "Osmanlı İmparatorluğu Dönemi Selimiye, Sevaî, Gezi, Meydaniye Kumaşlarının Yazın Taramaları Kapsamında İncelenmesi", *Pamukkale Üniversitesi Sosyal Bilimler Enstitüsü Dergisi*, sayı 67, ss. 249-269.

OSMANLI İMPARATORLUĞU DÖNEMİ SELİMİYE, SEVAÎ, GEZİ, MEYDANIYE KUMAŞLARININ YAZIN TARAMALARI KAPSAMINDA İNCELENMESİ

İlkan ÇOBAN*, Nesrin ÖNLÜ**

Öz

Osmanlı İmparatorluğu; tarih boyunca zengin kültürü, estetik anlayışı, ihtişamlı tekstil üretimiyle ve kumaşlarıyla büyük bir üne sahip olmuştur. Osmanlı İmparatorluğu Dönemi kumaşlarından Selimiye, Sevaî, Gezi ve Meydaniye kumaşları da bu ihtişamlı tekstil üretiminin bir parçasıdır. Selimiye; ipekten yapılan, çiçek suyu desenli olan bir dokumadır. Sevaî, ipek iplikte birlikte altın ve gümüş kılıptan kullanılan özel bir ipekli kumaş türüdür. Gezi ise pamuk ve ipekle dokunan harelî bir kumaştır. Meydaniye yarı ipekli, çoğunlukla erkek giyiminde kullanılan bir kumaş türüdür. Kaynaklarda özellikle bayram günlerinde tercih edildiği belirtilmiştir. Bu çalışmada; Selimiye, Sevaî, Gezi ve Meydaniye kumaşların malzeme, teknik, motif, desen ve üretim yöntemleri yazın taramaları kapsamında incelenecektir. Kumaşların üretim bölgeleri ile kullanım alanlarından da söz edilecektir. Çalışma nitel bir araştırmadır ve doküman analizi yönteminden yararlanılmıştır. Bu kapsamda, Türk kumaş sanatının tarihi ve kumaş türleri ile birlikte, araştırma konusu olan Selimiye, Sevaî, Gezi, Meydaniye kumaşlarına ilişkin bilimsel yayınlar konu kapsamında taranarak, ilgili görsellerle araştırma desteklenmiştir.

Anahtar kelimeler: *Selimiye, Sevaî, Gezi, Meydaniye, Osmanlı Dokuma Kumaşları.*

AN EXAMINATION OF SELİMİYE, SEVAÎ, GEZİ, AND MEYDANIYE FABRICS OF THE OTTOMAN EMPIRE PERIOD WITHIN THE SCOPE OF LITERATURE REVIEW

Abstract

The Ottoman Empire has been renowned for its rich culture, aesthetic vision, and magnificent textile production. Selimiye, Sevaî, Gezi, and Meydaniye fabrics are notable examples of Ottoman textile artistry. Selimiye is a silk fabric featuring a flower water pattern, while Sevaî is a unique silk fabric adorned with gold and silver with threads. Gezi is a moire fabric woven with cotton and silk, and Meydaniye is a semi-silk fabric traditionally used in men's clothing, especially on religious holidays. In this study, the materials, techniques, motifs, patterns and production methods of Selimiye, Sevaî, Gezi, and Meydaniye fabrics will be examined within the scope of the literature review. It also reviews the production regions and usage areas of these fabrics. A qualitative research approach was used, utilizing document analysis of Turkish fabric art history. Scientific publications and relevant visuals were consulted to support the research on Selimiye, Sevaî, Gezi, and Meydaniye fabrics.

Keywords: *Selimiye, Sevaî, Gezi, Meydaniye, Ottoman Weaving Fabrics.*

*Yüksek Lisans Öğrencisi, Dokuz Eylül Üniversitesi, Güzel Sanatlar Enstitüsü, Tekstil ve Moda Tasarımı Bölümü, İZMİR.

e-posta: ilkan.coban@gmail.com, (<https://orcid.org/0009-0006-5246-5725>)

**Prof. Dr., Dokuz Eylül Üniversitesi, Güzel Sanatlar Fakültesi, Tekstil ve Moda Tasarımı Bölümü, İZMİR.

e-posta: nonlu@deu.edu.tr, (<https://orcid.org/0000-0003-4674-3179>)

1. GİRİŞ

Dünya sanatlarının en eski örneklerinden birisi kumaş dokumacılığıdır. İnsanların iklim ve mevsim koşullarına göre kendilerini koruma ihtiyacı, dokumacılık sanatının doğmasına sebep olmuştur. Zamanla, ihtiyaçlara yönelik birçok farklı kumaş türü ortaya çıkmış ve her milletin refah düzeyine ve sanat yeteneğine göre gelişmiştir (Öz, 1946: 6).

Osmanlı İmparatorluğu Dönemi kumaşlarını incelediğimizde, en değerli ve gösterişli kumaşların üretildiği dönemin 16.yüzyıl olduğu görülmektedir. Bu devrin kumaşları; olgun ve uygun renkleriyle, zarif ve gösterişli desenleriyle, kullanılan altın ve gümüş tel ve ipliklerin zarafetiyle incelikli ve üstün bir zevkin ürünü olarak nitelendirilebilir. İmparatorlukta, 17. yüzyılda da gösterişli kumaşlar üretilmekle birlikte, 18. yüzyıldan itibaren dokuma kumaş üretimi ve gelişiminde bir düşüş gözlemlenmektedir. 16. yüzyıla ait hayranlık uyandıran kumaşların bu olağanüstü gelişimine ulaşabilmesinde ise uzun bir evrim sürecinin gerekliliğini göz önünde bulundurmamak önemlidir. Çünkü herhangi bir sanatın, özellikle de dokumacılığın bir asır içinde bu kadar hızlı yükselip kaybolma ihtimali düşük bir olasılıktır (Öz, 1946: 6). Osmanlı Dokuma sanatının gelişimindeki temel etkiler, Anadolu Selçukluları ve Beylikler dönemi dokumalarından türetilmiştir (Tezcan, 1993: 19). Bu dönem kumaşları göç yollarındaki kültürel etkileşimlerle, İran gibi komşu kültürlerin izlerini taşımaktadır.

Osmanlı İmparatorluğu Dönemi'nde, kumaş isimlerine dair ilk kayıtlar Neşri tarihinde (Kitâb-ı Cihannümâ) yer almaktadır. İstanbul Arkeoloji Müzesi kütüphanesinde bulunan yazma nüshada, "...ve bir alemû teyle dahi tonuzlu bezinden olurdu, arkasını alemlû ederlerdi ve Alaşehir evlâdisinden sancıklar olurdu" ifadesine yer verilirken, Paris Milli Kütüphanesi'ndeki nüshada "... teyle dahi tokuzlu bezinden idi arkası alemlû ederler idi" ifadesi geçmektedir. Daha sonraki döneme ait en eski belge ise 1348 tarihinde yazılan Orhan Mülknamesi'dir. Bu belgede, Vezir Hacı paşaya vezirlik için bir at ve kırmızı bir Kemhâ verildiği yazılıdır (Öz, 1946: 7).

Osmanlı İmparatorluğu Dönemi'nde giyim kuşam ve ev tekstili alanında kullanılmak üzere pek çok kumaş üretilmiştir. Üretilen kumaşların en değerlileri; ipek iplik ile, altın ve gümüş tel ve kılaptanla üretilen kumaşlardır. Altın ve gümüş tellerin kullanıldığı kumaşların en parlak dönemi 16. yüzyıldır. Takip eden yüzyıllarda kumaşlarda kullanılan altın ve tel miktarına kısıtlamalar getirilse de bu malzemelerin ipek iplikle birlikte dokumalarda kullanımı devam etmiştir. Kumaşlarda, çok değerli ve pahalı olmaları nedeniyle; ipek iplikle birlikte, altın ve gümüş tel kullanımı 16.yüzyıldan itibaren kanunlarla belirlenmiştir.

1502 tarihli Kanunname-i İhtisab-ı Bursa kanunlarına göre, ipek ipliğin ince ve kalın kalitelerinin elde edilmesinden bükümüne ve boyanmasına kadar her bir aşamada dikkat edilmesi gereken noktalar ayrıntılı olarak belirlenmiş ve kurallar getirilmiştir. Her bir dokumada kullanılan altın ve gümüşün miktarından, dokumadaki toplam çözgü tel sayısına kadar her kalem belirlenmiştir. Bu miktarlar kumaşlar dokunduktan sonra tek tek kontrol edilmekte ve uygun ise mühürlenerek satışa sunulmaktadır (TSE, 2013: 12-16; aktaran: Gök,2023:1950). Osmanlı İmparatorluğu döneminde ticari kayıtların tutulduğu narh defterlerinde, altın ve gümüş tellerin kullanımına dikkat edilmesi için damga usulü geliştirildiğine dair kayıtlar yer almaktadır. Damgalarda bazen şehir ismi (Görsel 5), bazen de şehir ismi ile birlikte senesi de yer almaktadır (Öz, 1951: 42). Mühürler Gedik teşkilatı halinde dönemlere göre değişik safhalar arz ederek devam etmiştir. "Damgay-i Âsitane, Akmişe-i münakkaşa, Dahiliye gediği, Dersaadet, İmal der Bursa İl. ve altlarında muhtelif tarihler" Özbel'in kumaşlar üzerinde yer alan mühürlerde karşılaşmış olduğu yazılardır. Bazı kumaşlarda bu mühürler dışında dokuyucunun adının da yer aldığı bir mühür daha bulunmaktadır (Özbel, 1948: 15-17; aktaran: Gök,2023:1950).

Osmanlı İmparatorluğu Dönemi'nde ipek iplikle birlikte altın ve gümüş tellerin kullanıldığı kumaşlar arasında, bu makalede incelenecek kumaşlardan olan Selimiye ve Sevai kumaşlar yer almaktadır. Selimiye ve Sevai kumaşlar 18.yüzyılda üretilmiş ipekli kumaşlardandır. Çizgili ve serpme desen düzeninde, küçük çiçek ve çiçek buketi motiflerinin yoğun olarak kullanıldığı bu kumaşlarda, kaynaklarda, serpme desenli bazı örneklerinde altın ve gümüş tel iplik kullanıldığına dair bilgiler de yer almaktadır. Selimiye kumaşlarına ilişkin kayıtlarda, III. Selim'in kendi adına yaptırdığı Selimiye caminin külliyesine dokuma atölyeleri kurdurduğu ve Fransa'dan usta dokumacılar getirterek küçük motifli desenlerin yer aldığı kumaşlar dokutturduğu ve bu kumaşların da Selimiye adıyla anıldığından bahsedilmektedir. Sevai kumaşların ilk örneklerine 17.yüzyılda da rastlandığı ulaşılabilen kaynaklarda yer alan bilgiler arasındadır. Genellikle kadın elbiseliği olarak üretilen Sevai kumaşlar, çoğunlukla renk, motif ve desen özellikleri nedeniyle Selimiye kumaşları ile karıştırılmaktadır.

Gezi ve Meydaniye kumaşları ise çözüde ipek atkıda pamuk veya pamuk ipek karışımı kumaşlardır. Gezi, 16.yüzyıldan itibaren dokunmaya başlanan, çizgili ve düz olarak dokunan harelî bir kumaş türü iken, meydaniye çoğunlukla erkek giyiminde kullanılan çizgili bir kumaş türüdür.

Bu çalışma; Osmanlı İmparatorluğu'nun dokuma sanatındaki gelişmiş özgün ifadesini anlamak ve günümüze taşımak amacıyla dönemlerinin önemli kumaş türlerinden olan, yukarıda kısaca bahsedilen, Selimiye, Sevaî, Gezi ve Meydaniye kumaşlarını teknik, desen ve renk özellikleri açısından ayrıntılı bir şekilde ele almaktadır. Bu kumaşlar; tarihleri, desen özellikleri ve dokuma yöntemleriyle, Osmanlı İmparatorluğu Dönemi'nin Kemha, Çatma, Seraser, Zerbaft gibi diğer kumaşlarıyla birlikte dönemin estetik anlayışını yansıtarak Osmanlı kültürünün önemli bir parçası olmuştur. Söz konusu dört kumaşın ayrıntılı bir şekilde incelenmesinde, Osmanlı İmparatorluğu'nun tekstil sanatındaki ustalığını ortaya koymak da hedeflenmektedir. Bir diğer hedef; Selimiye, Sevaî, Gezi ve Meydaniye kumaşların geçmişteki üretim merkezlerinden kullanım alanlarına kadar geniş bir perspektifte incelenmesi ve incelemeye konu olan kumaş örnekleri üzerinden Osmanlı İmparatorluğu Dönemi'nin tekstil sanatına dair ne denli kapsamlı bir anlayışa sahip olduğunun sunulmasıdır.

Bu çalışma betimsel bir çalışma olup, çalışmanın yöntemi niteldir. Veriler doküman analizi yöntemiyle elde edilmiştir. Araştırma konusu kapsamında yazılı ve görsel yayınlar taranmıştır. Konuyla ilişkili kitap, makale, tez v.b bilimsel yayınlarda elde edilen veriler kumaşların görsel örnekleriyle birlikte değerlendirilmiştir. Elde edilen bulgular, araştırma konusu olan kumaş türlerine göre gruplandırılmıştır. Öncelikle kumaşlar kendi başlıklarında; üretim dönemleri ve tarihsel süreciyle birlikte, malzeme, teknik, renk özellikleri, motif ve desen düzenleri açısından ayrı ayrı incelenmiştir. İncelemeler örnek kumaş açıklamalarıyla desteklenmiştir. Dört kumaşa ait ortak değerlendirme; kendi içlerindeki özellikle üretim tekniği, renk, motif ve desen özelliklerinin benzerlikleri nedeniyle; Selimiye-Sevai, Gezi-Meydaniye kumaşları şeklinde gruplandırılarak yapılmıştır. Her iki gruba ait kumaşların malzeme, teknik, renk, motif ve renk düzenlerini içeren tablolar hazırlanmıştır ve bu tablolarla da bağlantılı olarak kumaşlar kendi içlerinde değerlendirilmiştir.

2. SELİMİYE KUMAŞI

Selimiye kumaşı; 18. yy.'da ortaya çıkmış, çoğunlukla kadın elbisesi ve kaftan olarak kullanılan, perde ve döşemelik kumaş olarak da kullanımları olan Osmanlı dönemi ipekli kumaşlarındandır.

Selimiye kumaşının dokunduğu dönemle ilgili olarak ulaşılabilen kaynaklarda farklı bilgiler yer almakla birlikte, Selimiye kumaşına bu ismin verilme sebebinin; III. Mustafa zamanında üretimleri başlanmış olan Dibai Rumi namındaki kumaşların üretimlerinin Venedik Dibası kumaşı yüzünden durması nedeniyle, III. Selim tarafından tekrar başlatılmış olmasına ithafen verildiğini anlıyoruz.

Bazı kaynaklarda III. Selim zamanında var olan bu kumaşın sanki onun icat ettiği şeklinde ifadeler yer almaktadır. Örneğin; Nurettin Yatman'ın "Türk Kumaşları" adlı kitabının 24. sayfasında "Bursa'da, bizim brokart dediğimiz ipek kumaştan da dokurlar [...] Bu kumaş Sultan III. Selim zamanında icat edildiği için Türkler buna Selimiye adını vermişlerdir (Yatman, 1945,24) diye geçmektedir.

Hülya Tezcan'ın Atlaslar Atlası adlı kitabında ise Selimiye kumaşa ilişkin; 'III. Mustafa zamanında Üsküdar Ayazma Camii yanında, daha sonra da III. Selim zamanında Üsküdar Selimiye Camii civarında yeni dokuma tezgâhları kurulduğundan bahsedilmiştir.18. Yüzyılın başlarından itibaren görülen bir kumaşın bu tezgâhlarda seri halde dokunması, bu kumaşın kurucusuna izafeten Selimiye adıyla tanınmasına sebep olmuştur. İlk imalatına Üsküdar Ayazma Camii avlusundaki tezgâhlarda başladığı söylenen (Öz,1951:56) bu kumaştan yüzyılın başına ait sultanların kıyafetlerinin bulunması imâlatın daha erken başladığını gösteriyor.' denmektedir (Tezcan, 1993: 35).

Tahsin Öz'ün "Türk Kumaş ve Kadifeleri II" adlı kitabında ise konuyla ilgili; "1758 olayları arasında İstanbul'da yapılmakta olan Dibaî Rumî namındaki kıymetli kumaşın artık dokunmamakta olduğundan, bunun yerine bayramlarda Venedik Dibâsı taktim edildiği anlaşıldığından, kumaşı dokuyanın erbabını hemen getirterek yeni tezgâhlar kurulduğunu yazmaktadır. Biz, Topkapı Sarayı Arşivinde Üsküdar'daki Ayazma Camii'nin 1758 tarihli inşaat defterinde, bu camiye vakıf olarak 40 yastıkçı kârhanesinin ve bir lonca odasının ve bir hârîr bükücü kârhanesinin yapıldığını bulabildik. Mamafih, III. Selim tarafından Selimiye Camii'nde yaptırıldığı zaman aynı esnaf için vakıf dükkânları yaptırılmıştır. Nitekim, Üsküdar'da yapılan son devir kumaşlarına Selimiye adı verilmiştir." şeklinde bir bilgi geçmektedir (Öz, 1951: 44).

Selimiye adıyla anılan kumaşların zemin çözgüsü ve atkısı ipektir. Motiflerinde ipek iplikle birlikte altın ve gümüş teller de kullanılmıştır. Genellikle boyuna çizgili ve çiçekli desenli bir dokuma olan Selimiye kumaşların en ayırt edici özelliklerinden bir tanesi, çiçek motiflerinin yer aldığı boyuna hatların sağında ve solunda ince çizgilerle birlikte, dikine hat boyunca çizgi oluşturan, üst üste küçük kare desenlerin olmasıdır. Bazı kaynaklar bu desen özelliğini 'yolları ayıran küçük kutulu ince şeritler (Bkz: Tezcan,1993:35; Gürsu,1988:27) olarak tanımlar.

Selimiye kumaşı ve aynı dönemde dokunmaya devam eden sevai türü ipekli kumaşlar desen ve motif özellikleri açısından farklılık gösterebilir de motifleri oluşturma tekniği bakımından benzerlik gösterirler. Selimiye kumaşlar teknik olarak, ilave atkı ve çözgü ipliği ile dokunan kumaş grubundandır. Bu kumaş türünde motif ve desenler, Osmanlı ipekli dokumalarının pek çoğunda olduğu gibi, ilave atkı ve çözgü ipliği ile oluşturulur. Bazı kaynaklarda Selimiye kumaşların dokunduğu tezgahların Fransa'dan getirildiğine dair yer alan bilgiler nedeniyle (Bkz: Berber, 2013:21) üretim tekniği olarak Avrupa'da brokar olarak nitelendirilen teknikle bağlantı kurulsa da, aslında kemha, zerbaf, seraser gibi 'lampas' olarak nitelendirilen teknikle üretilen kumaş grubundandır. Lampas dokuma tekniğinde zemini oluşturan çözgü ve atkı ipliği ile, ilave atkı ve çözgü iplikleri yer alır. Motifleri oluşturan ilave atkı iplikleri zemin çözgü ile değil, ilave çözgü ipliği ile bağlanır. Çizgili alanlar da ilave çözgü iplikleri ile oluşturulur

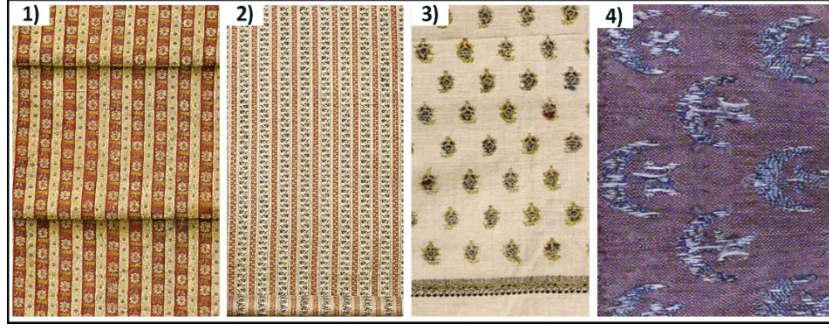
Regula Schorta'ya göre lampas tekniği ile dokunmuş bir dokuma; zemin çözgüsü ve atkısı, bağlantı çözgüsü ve en az bir desen atkısından oluşur. Desen atkısı bağlantı çözgüsü ile zemin dokumaya bağlanır. Bağlantı çözgüsünün bundan başka bir işlevi bulunmaz. Bağlantı çözgüsü zemin dokumanın bir parçası değildir (Schoarta, 2001; akt: Arıkan Ekşi, 2014, s.46).

Çoğunlukla, desen için atkı yüzlü bir örgü, zemin için de çözgü yüzlü bir örgü kullanılır. Desen, öncelikle ilave atkı iplik etkileriyle yapılmaktadır. Böylece desen, zeminin üzerinde, kabartmalı rölyef bir etkide görünür. Desen oluşumunda tek rolü desenin bağlantılarını sağlamak olan bağlantı çözgüsü Dimi ya da Bezayağı örgü olarak bağlantı yapmaktadır. Zemin dokuma örgüsü; özellikle on üçüncü yüzyıldan itibaren saten örgü olarak görülmektedir. Zemin dokuma örgüsü desende kullanılan örgüden farklı bir örgüdür. Sözelimi zeminde çözgü yüzlü bir saten örgü kullanıldı ise, desende atkı yüzmesi fazla olan dimi örgülerin kullanıldığı görülmektedir. Bağlantı çözgüsü zemin dokuma içinde gizlenmiş bir görünümde dir. Bağlantı ve zemin çözgü benzer renk tonlarında seçilir (Bkz:Arıkan Ekşi, 2014,s.21).

Bu bağlamda; 'Birleşik bir dokuma olan lampas; her birinin çözgü ve atkı takımları olan iki dokuma yapısının bir kumaşta bileşimidir. Lampasın Osmanlı dokumalarında tercih edilen yapısı; zemin dokuma yapısı için 4/1 atlas (çözgü sateni) örgüyle, ikincil dokuma yapısı için Z bükümlü 1/3 Dimi (atkı dimisi) örgüsünün birleştirilmesidir' (Bkz: Atasoy ve diğerleri, 2001, s.342).

'Bu türdeki Osmanlı dokumalarında, atlas(saten) örgüsünün dörtlü çözgü yüzmeleri dokumanın arka yüzünü, dimi örgünün üçlü atkı yüzmeleri deseni oluşturur. İki farklı dokuma; dimi örgüdeki dokumanın atkıları, atlas örgüdeki dokumanın çözgüleriyle birbirine bağlanır. Ancak daha gösterişli kılaptan zeminli kabartmalı ipekli dokumalar gibi bazı örneklerde, dimi örgünün atkıları daha belirgindir. Bazen kumaşa o kadar hakim olurlar ki, atlas örgünün çözgüleri sadece desen tahrirlerinde (motif sınır çizgilerinde) görünürler. Her durumda, deseni belirleyen atlas örgüdeki zemin dokumanın çözgüleri, dimi örgüdeki desen alanının atkıları ile birleşik bir yapı oluşturur. Her bir renkli iplik için ayrı bir mekik kullanılır. Desen atkıları motif oluşturma aşamasında kullanılırlar. Motiflerin olmadığı zemin alanlarında kumaşın tersinde yer alırlar. Ancak, değerli metal tellerin kullanıldığı desen atkılarında ziyan olmalarını önlemek amacıyla kumaşın yüzeyinde, gerekli oldukları yerlerde dokunurlar. Bu tür atkılara süreksiz, işlenmiş ya da kılaptanlı atkılar denir' (Bkz: Atasoy ve diğerleri, 2001, s.220).

Selimiye kumaşların zemin çözgü ve atkı sıklıklarına, atkı takviye ipliği sıklık oranlarına ilişkin kaynaklarda Berber'in Yıldız Sarayı Şehir Müzesi'nde yer alan Selimiye kumaşlarına ilişkin yapmış olduğu çalışma dışında bir bilgiye rastlanamamış olması nedeniyle, bu bilgilerden yola çıkarak, zemin çözgü sıklığının ortalama cm de 30 tel, atkı sıklığının 19,5 tel, desen oluşturan takviye ipliğinin cm de 18,5 tel olduğunu anlıyoruz (Bkz: Berber, 2013, s.47-74).



Şekil 1: Selimiye Kumaş Örnekleri: 1) TSM, 13/2316, 2) TSM, 13/1850, 3) YKK: 3, E:197,4) Yıldız Sarayı Şehir Müzesi, E:3253

Kaynak: (Berber,2013:30,31,33,49)

Selimiye kumaşlarında; serpmeye desenli çiçek motifleri, geometrik formlar, geometrik formlarla birlikte kullanılan çiçek motifleri ve ay-yıldız deseni kullanılan diğer motiflerdir. 'Selimiye kumaşlarındaki renkli ince ve kalın çizgiler çoğunlukla çözgü yönünden verilmektedir. Motiflerin enine çizgili desen oluşturduğu Selimiye kumaşlara da rastlanmaktadır' (Bkz: Arça,2009:219) (Şekil 1). Selimiye kumaşlarında kullanılan renkler çoğunlukla; pembe, kırmızı, bordo, mor, yeşil, hardal, krem, nohudi, tarçını, siyah, somon, kahverengi, lacivert, mavi, beyaz, pişmiş ayva rengi, neftidir (Bkz:Berber, 2013:24).

Selimiye kumaşlar motiflerin yerleşim düzenleri açısından çizgili ve serpmeye düzen şeklinde iki farklı desen özelliği gösterirler. İki farklı desen grubundan Selimiye kumaşlara örnekler verdiğimizde; çizgili gruplarda düz geniş çizgiler arasında çiçek ve geometrik motifler yer alırken (Şekil 2/1), bazı çizgili gruplarda çizgiler boyuna olarak düz hat ya da dalgıç ve zigzag düzende motiflerin kendileriyle oluşturulmuştur (Şekil 2/2). Bazı Selimiye kumaşlarda da hem çizgiler arasında bitkisel desenler hem de çiçeklerle oluşan boyuna çizgiler birlikte görülmektedir (Şekil 2/3). Çizgili gruptaki Selimiye kumaşların bazı örneklerinde sadece ipek iplik kullanılırken, bazılarında da ipek iplikle birlikte altın ve gümüş kılaptan ve tel de kullanılmıştır.



Şekil 2: Selimiye Çizgili Kumaş Örnekleri: 1) TSM 13/774 2) Yıldız Sarayı Şehir Müzesi 2/3258 3) Yıldız Sarayı Şehir Müzesi 2/3251

Kaynak: (Berber,2013:39,31,71,51)

Şekil 2' de detay görüntüsü yer alan 18.yüzyıl sonu tarihli bir numaralı Selimiye kumaş Topkapı Sarayı 13/774 nolu envanterlidir ve çocuk entarisi olarak dikilmiştir. Elbise 70 cm boyundadır. Krem, sarı ve bordo renkli ipek ipliklerle, altın kılaptan ve altın tel kullanılmış olan kumaşta krem renk zeminli boyuna çizgiler içerisinde dalgıç düzende altın kılaptanla dokunmuş yaprak ve çiçek motifli bir bezeme dikkati çekmektedir. Sarı zeminli çizgilerde ise yine altın kılaptanla dokunmuş geometrik motifler yer almaktadır. Kumaşın zemin örgüsü bezayağı iken, motifler dimi örgüde altın kılaptan atkı takviye iplikleri ile oluşturulmuştur.

2/2 ve 2/3 numaralı kumaşlar İstanbul Yıldız Sarayı Şehir Müzesi'nde yer almaktadır. 2/2 numaralı 19.yüzyıl sonuna ait, 46,5x36 cm boyutundaki Selimiye kumaşın zemininde atkı ve çözgüde somon renginde ipek iplik kullanılmıştır. Motifler; bezayağı zemin üzerine gümüş kılaptan ve siyah ipek iplikle atkı takviyesi ile dokunmuştur

(Bkz: Berber,2013,71; Masaracı,2022,305). Kumaşta çizgilerin yaprak ve çiçek motifleri ile dalgalı düzende oluşturulduğu görülmektedir. 2/3 numaralı 19.yüzyıl tarihli Selimiye kumaş 41x29,5 cm boyutunda ve somon renk zeminlidir. Zemin örgüsü bezayağı olan kumaşta motifler atkı takviyesi ile elde edilmiştir. Bezayağı örgüde, somon renkte ipek iplik zeminli kumaşta motiflerde siyah, krem, mavi, açık hâkî, pembe ipek iplikler takviye atkısı olarak kullanılmıştır.



Şekil 3: Selimiye Serpme Kumaş Örnekleri: 1) TSM, 13/809,2) Yıldız Sarayı Şehir Müzesi E:3255

Kaynak: (Alpaslan Arça, 2009; 212-219, Berber,2013:56)

Şekil 3'teki 19.yüzyıl tarihli bir numaralı kumaş ise, 27x37 cm boyutlarındadır. Atkı ve çözgüsünde ipek iplik kullanılarak dokunan kumaşın zemin örgüsü bezayağıdır. Çiçek buketinden oluşan motifler nohudi renkte zemin üzerine kaydırmalı düzende yerleştirilmiştir. 2,5x4 cm boyutundaki motiflerde gümüş kılaptanla birlikte, somon, yeşil, siyah, kahve, turuncu, açık hâkî renklerde ipek iplik kullanılmıştır. Motiflerin atkı takviye iplikleri ile dokunduğu görülmektedir. Bir numaralı kumaşta atkı takviye iplikleri motifi şekillendirmek için işleme mantığı ile zemin üzerinde atkı yüzmeleri yaparken, iki numaralı kumaştaki takviye ipliklerinin diyagonal dimi örgüde motifleri biçimlendirdiği görülmektedir (Şekil3/2).

Şekil 3'de yer alan Selimiye kumaşlar serpme ve kaydırmalı düzende desen özelliğine sahiptir. Şekil 3'te "2" numaralı kumaş 19.yüzyıl başı tarihlidir. 54x37 cm boyutundaki Selimiye kumaşın zemin rengi mavi çözgü krem rengi atkıdır ve örgüsü bezayağıdır. Krem rengi zemin üzerinde kaydırmalı düzende Yelpaze motifleri yer almaktadır. Kumaşın atkı ve çözgüsünde ipek iplik kullanılmıştır. Motifler altın kılaptan ve mavi renkte ipek iplik ile dokunmuştur. Motifler; kumaşın arka yüzü görünümü de (Şekil 4) dikkate alındığında, günümüz tanımlamasıyla ilave atkı ve çözgü ipliği ile astar atkılı ve çözgülü yapıda dokunmuş olması nedeniyle işleme görünümündedir.

Selimiye kumaşlarından çoğunlukla kadın ve erkek giysileri yapılmıştır. Kumaşların kenarlarına damgalar yapıldığı ulaşılabilen kaynaklarda yer alan bilgiler arasındadır (Şekil 4) (Bkz:Tezcan, 1993: 33). [...] Kumaşın kısa kenarında yer alan bu damgalarda, dikdörtgen içinde bir imge ve yanında 928 sayısı yer almaktadır (Bkz: Berber, 2013:30).



Şekil 4: Selimiye kumaşında uzun atkı atlamalarının kumaşın arka kısmında görünümü ve Topbaşında Osmanlıca "Selimiye" kelimesinin damga olarak usluplaşmış hali.

Kaynak: (Alpaslan Arça, 2009; 212; Akt: Berber,2013:30)

3. SEVAİ KUMAŞI

“Sevâi” kelimesi, Arapça kökenli bir kelime olan “سوائى” kelimesinden gelmektedir, bu ifade yazılı kaynaklarda “Sevâi,” “Savaî,” “Sevayi,” “Sevavi,” ve “Sevahi” şekillerinde kullanılmaktadır. Lehce-i Osmanî sözlüğünde Sevâyi-Sevâi-Sevâhi olarak tanımlanan bu terim, “ince dallı sırmalı kumaş” olarak nitelendirilmektedir (Toparlı, 2000:812). Osmanlı Tarih Deyimleri ve Terimleri Sözlüğü’nde ise “Sevâi,” “İpekli kumaşlardan birinin adıdır. Tellisine telli Sevâi denilirdi” şeklinde açıklanmıştır. Ayrıca, Sevâi adı verilen ipekli kumaştan yapılan kuşaklara da “Sevâi kuşak” denilmektedir (Pakalın, 1993: 197).

“Sevâi,” “Sevahi,” “Sevayi,” ve “Sevaya” terimleri, tekstil terimleri sözlüğünde ise, ‘Osmanlı döneminde üretilen bir ipekli kumaş türünü ifade eder’ şeklinde tanımlanmaktadır. Atilla Ergür Tekstil Terimleri Sözlüğü’nde Sevâi’den, ‘Bu kumaşın sırmalı dokunanlarına “telli Sevâi” adı verilirken, Avrupa’da üretilen taklitlerine ise “yalancı Sevâi” ya da “yalancı telli” denirdi. Bu kumaş işleme görünümü, çiçekli desenli ve yollu bir dokumadır.’ şeklinde bahsetmektedir (Ergür, 2002: 236).

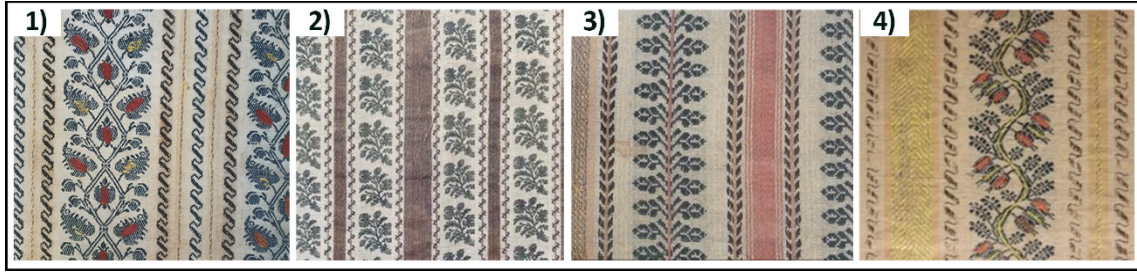
Hülya Tezcan’ın Atlaslar Atlası kitabında ise Sevâi ile ilgili; “Savaî,” ipek ve kılıptanla dokunan bir kumaş türüdür. Bu kumaş, ipek çözgü ve atkı ile bez ayağı zemin üzerinde kaydırmalı eksen üzerinde düzenlenmiş renkli küçük çiçek desenleri ile karakterizedir. İnce metal tel sadece çiçeklerde kullanılmış ve bu detaylı işleme, tezgâh üzerinde her çiçek için ayrı ayrı yapıldığından dolayı oldukça zaman alıcıdır. Savaîlerin bazıları yollu olarak dokunmaktadır. Selimiyelerle benzerlik gösterse de Savaîler daha hafif ipeklere sahip olduğundan birbirlerinden ayrışır. Bursa ve İstanbul’da dokunduğu bilinen Savaîlerden birkaç örnek, Topkapı Sarayı Müzesi’nde bulunmaktadır. Bu örneklerde top başlarında küçük dikdörtgen çerçeve içinde damgalar görülmektedir. Bu damgaların açık bir anlam taşımadığı düşünülmekte olup, Üsküdar dokumasının amblemi olabileceği gibi, Osmanlıca “Selimiye” kelimesinin stilize edilmiş şekli de olabilir. Bu bağlamda, “Üsküdar” isminin bu çevrede dokunan kumaşlara genel bir ifade olduğu ve Selimiye ile Savaîleri kapsadığı ileri sürülebilir. Özetle, Selimiye ve Savaîler, tarih boyunca birbirine karıştırılan dokuma türleridir ‘diye bahsedilmektedir (Tezcan, 1993: 35).

Damgalı Sevâiler’e Konya Müzesi’nde de rastlanmaktadır. Üretildiği Yer’e göre de damgalandığı söylenebilir. Konya Müzesi’nde bulunan Sevâi kumaş örneklerinin mühür baskılarında “Bursa” ifadesi yer almaktadır (Şekil 5). Bu kumaş grubunun genellikle Bursa’da dokunduğu düşünülmektedir. Özellikle renk seçimi olarak ördek yeşili, somon, kahverengi, ekru ve altın kılıptan ipliklerin sıklıkla kullanıldığı gözlemlenmiştir. Motif olarak çoğunlukla yaprak ve minik çiçeklerin hâkim olduğu Bursa Sevâilerinde simetrik veya asimetrik şekilde düzenlenmiş yollu desenler görülmektedir (Şekil 6).



Şekil 5: “Bursa” yazılı mühür basılmış Sevâi kumaş

Kaynak: (Gök, 2023; 1954)



Şekil 6: Bursa Sevaîleri

Kaynak: (Gök, 2023; 1954,1955)

Sevaî kumaşlar dokundukları şehre ve yöreye göre isim almakla birlikte, desenlerine göre de isimlendirilmektedir. Desen ve renklerine göre genellikle “sakızlı, allı, direkli, beyazlı, takatuka, mık tepesi” gibi isimlerle bilinmektedir (Özen, 1982: 332). Dokundukları yere göre isimlendirilenler arasında Üsküdar Sevaîsi, Bursa Sevaîsi, Halep Sevaîsi, Şam Sevaîsi, Harput Sevaîsi gibi örnekler yer almaktadır (Şekil 7). Bunun yanı sıra, bu kumaşlar en çok tercih edildiği şehirlere göre de adlandırılmıştır. Örneğin, “Sevaîlerden Konya örneği” bu duruma bir örnek teşkil etmektedir (Özbel, 1948: 17-18).



Şekil 7: Şehir isimlerine göre Sevaî Örnekleri: 1) Üsküdar Sevaîsi 2) Şam Sevaîsi 3) Halep Sevaîsi 4) Harput Şeytan Sevaîsi 5) İstanbul Sevaîsi 6) Yazılı Sevaî

Kaynak: (Tezcan,1993: E:31, E:33, E:28, E:32, E:26, E:144)

Hülya Tezcan'ın Atlaslar Atlas'ı kitabında yer alan, Yapı Kredi Vedat Nedim Tör Müzesi'nin Kenan Özbel'den satın almış olduğu kumaş koleksiyonuna ait Sevaî örnekleri tarandığında, yukarıdaki Sevaî türlerine ilave olarak, İstanbul Sevaîsi, Harput Şeytan Sevaîsi, Yazılı Sevaî (Bkz: Tezcan, 1993) örnekleri de yer almaktadır (Şekil 7/4-6). Aynı kaynakta ve farklı kaynaklarda hiçbir özel isme sahip olmayan, sadece Sevaî ya da Savai olarak geçen örnekler de bulunmaktadır.

Sevaî kumaşların üretim tarihlerine ilişkin ulaşılabilen kaynaklarda çoğunlukla 18.yüzyıl ifadesi geçmekle birlikte, Bursa Sevaîlerine ilişkin bilgilerde kumaşın 17.yüzyıldan itibaren dokunmaya başladığı anlaşılmaktadır. Görk'ün Tezcan'dan aktarımıyla; Bursa Sevaî kumaşlarının XVII. Yüzyıldan itibaren dokunduğu, XVIII. ve XIX. yüzyıllarında kullanım talebinin arttığı ve ihraç edilen önemli kumaşlar arasında yer aldığı bilinmektedir (Tezcan, 2017:255; Akt: Gök, 2023;1954). Tezcan Atlaslar Atlası kitabında; 17. yüzyılın sonlarında Bursa'da dokunmuş olan Sevaîlerin daha az renk kullanımıyla dikkat çektiğini ifade etmektedir. Bu kumaşlarda desenler arasında boyuna dalgalı hatlar arasında çiçek suyunun bulunması, ayırt edici bir özellik olarak kabul edilir. Bu tür Sevaîlerin Şam ve Halep'te dokunmuş örnekleri de mevcuttur. Bu örneklerde, malzeme ve desenler bakımından İstanbul işinden ayrıldığı gözlemlenir; koyu renkler ve daha az özenli işçilik öne çıkar (Bkz: Tezcan,1984:43).

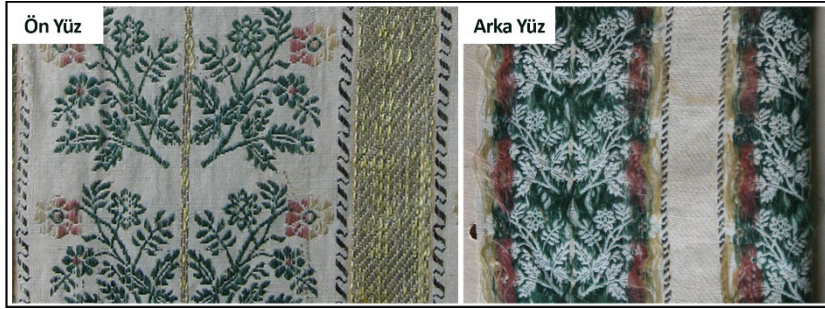
Sevaîler; kaftan, ağır elbiseler, şal, kuşak, cepken şalvar gibi giysi yapımında (Salman, 1999: 144) ve bohça, örtü, döşemelik kumaş yapımında kullanılmıştır (Dalsar, 1960: 36). Isparta, Burdur ve Denizli'de telli gelinlik kumaşı olarak, Samsun'da ise üçetek yapımında tercih edildiği yazılı kaynaklarda görülmektedir (Ergür, 2002: 235-236). Aynı zamanda telli Sevaîlerin kuşak olarak gelinlerin bellerine bağlandığı belirtilmektedir. (Pakalın, 1993: 197). Yazılı kaynaklarda yer alan Bursa örneklerinde ise, Sevaî kumaşların entari, gömlek, şalvar, bohça şeklinde kullanıldığı belirtilmektedir. Mübahat S.Kütükoğlu, Osmanlı'nın Sosyo-Kültürel ve İktisadi Yapısı adlı kitabında dönemin düğün merasimlerinde gelinin elbisesinin Hind Sevaîsi'nden veya şal kumaşından dikildiğinden söz etmektedir (Bkz:Kütükoğlu,2020,:127).

Tahsin Öz'ün Türk Kumaş ve Kadifeleri kitabının 67. sayfasında 18. yüzyıla ait bir entari hakkında bilgiler yer almaktadır. Bu entari Abdülhamit 1. İn kızı "1786" Saliha Sultan için yapılmıştır. Kitapta; "Entarinin kumaşının zemini kremdir. Üzerinde muntazaman sıralanmış olan ufak çiçek ve yapraklar, kırmızı yeşil renktedir. Entarinin etekleri, yırtmaç etrafı ve kol ağızları çiçek şeklinde sarı telle yapılmış harçla çevrelenmiştir. Bu cins kumaşlara Sevaî ismi de verilmektedir." (Bkz: Öz,1951:67) şeklinde ifade edilmiştir.

Selimiye'ye çok benzeyen, fakat serpme çiçekli desenlere sahip, ipek ve kılaptanla dokunan bu ipekli kumaş, kadın giysilerinde kullanılmaktadır. Levni'nin minyatürlerinde de görülen bu kumaşın desenleri, geometrik form içinde sıralanmış dal ve yapraklı çiçeklerden oluşmakta veya kumaşın bütün yüzeyine yayılmaktadır. Serpmelerdeki küçük çiçekler genellikle kılaptanla dokunmuştur (Akpınarlı, Başaran 2018: 30).

Söyledir'in 'Marmara Üniversitesi Güzel Sanatlar Fakültesi'nin kütüphanesinde yer alan Kenan Özbel' e ait dokuma kumaş koleksiyonunu içeren, yüksek lisans tez çalışmasında yer alan 9 adet Bursa Sevaisi,6 adet Üsküdar Sevaisi, 4 adet Şam Sevaisi, 5 adet Halep Sevaisi, 4 adet Üsküdar Sevaisi'ne ait Sevai kumaşların teknik analizleri incelendiğinde, Sevai kumaşların Selimiye kumaşlar gibi ilave çözgü ve atkı ipliği ile dokunmuş takviyeli kumaşlar olduğu görülmektedir. Desen ve motifler sadece çözgü, sadece atkı takviye iplikleriyle verilmiştir. Kumaşların çözgü sıklıklarının zeminde cm'de 24 iplik ile 72 iplik arasında değiştiği görülmektedir. Zemin atkı sıklığının ise cm'de 7 iplik ile 36 iplik arasında değişim göstermektedir. Bursa Sevailerinde yer alan takviye çözgü iplik sıklığı ise cm'de 34 ile 40 arasında değişmektedir. İpek ya da pamuk takviye iplik sıklığı cm'de 7 ile 30 arasında gözlenmektedir. Çözgüde takviye kılaptan ipliği cm'de 17,20 v3 60 iplik olarak değişirken, takviye atkı ipliği cm'de 7 iplik ile 32 iplik arasında değişim göstermektedir. Zemin örgüsü olarak bezayağı örgüyle birlikte, panama, rips, ve dimi örgülerin kullanılmıştır' (Bkz: Söyledir,2008, s.44-160, 244).

Şekil 8'de Kenan Özbel koleksiyonunda yer alan Sevailere örnekler görülmektedir.



Şekil 8: Çözgü İplik Takviyeli Bursa Sevaisi

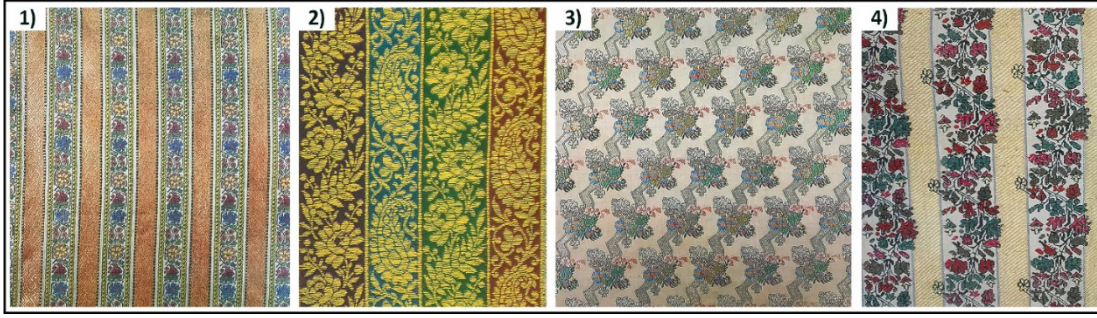
Kaynak: Söyledir,2008, s.45,46,47



Şekil 9: Atkı İplik Takviyeli İstanbul Sevaisi

Kaynak: Söyledir,2008, s.93,96

Sevaî kumaşları desenleri itibariyle çizgili ve serpme desenli olarak inceleyip değerlendirdiğimizde; Şekil 10'da birbirinden farklı desende dört adet Sevaî kumaş örneği görülmektedir. 1,2, ve 4 numaralı kumaşların desenleri boyuna çizgili olup, özellikle 1 ve dört numaralı kumaş çizgili desenli oluşu ile Selimiye kumaşlarla benzerlik göstermektedir. 2 numaralı kumaş ise desen itibariyle Hint desen etkilenmesine sahiptir. 3 numaralı kumaş da yine Osmanlı üslubu dışında bir desen üslubuna sahiptir.



Şekil 10: Çizgili Sevaî Kumaş Örnekleri 1) Krem ve Turuncu Çizgili Sevaî, 2) İpek ve Kılaptan Sevaî, 3) Zig-zag Desenli Sevaî, 4) Üsküdar Sevaîsi.

Kaynak: (Tezcan, 1993; E200, E130, E201, E38.)

Kumaşları daha ayrıntılı ele alacak olursak;

Hülya Tezcan'ın "Atlaslar Atlasından aktardığı bilgilere göre; şekil 10, "1" numaralı kumaş ipek ve kılaptanla dokunmuş olup, 124 x 86 cm boyutlarındadır. Kumaş tek parça halinde olup koyu bej renkli ipek bir kumaşla astarlanmıştır. Kumaş iyi korunmuştur. Kumaş yollu desendir. Yollar krem ve turuncudur. Krem renkli yolun içinde, siyah kıvrımlı dallar arasında mavi, kırmızı, yeşil ve bej rengi çiçeklerle süsüdür. Zemini oluşturan turuncu yol ise ince sarı kılaptanla iç içe geçmiş baklavalarla doludur. İki numaralı kumaş; 13x28 cm boyutlarında olup, kırmızı ve açık mavi geniş çizgiler arasında şal ve yaprak motifleri; fıstıki yeşil, mor renk renkte kalın çizgiler üzerinde çiçek ve yaprak motifleri dalgali bir düzende yer almaktadır. Şekil 10,"3" numaralı kumaş bir üç etek kadın elbisesinden sökülmüş irili ufaklı altı parçanın eklenmesinden meydana gelmiştir. 134 x 95 cm. boyutunda ipek ve kılaptanla dokunan bir kumaştır. Bu kumaşta aynı şekilde arkası bej renkli bir kumaşla astarlanmıştır. Koyu krem renkli zemin üzerine, diyagonal olarak birbirine paralel uzanan zig-zaglar ince kılaptanla dokunmuş olup siyah ipekle kontörlüdür. Aralardaki çiçek buketleri mavi, turuncu, yeşil pembe, mor ve beyaz renklidir. Özellikle natüralist olarak dokunmuş sümbül motifleri, hala eski zevkin izlerini taşımaktadır. Şekil 10,"4" numaralı kumaş 20X26 cm boyutlarındadır. Düz kalın çizgiler, dimi örgüde iken, Tezcan tarafından açık yeşil zemine sahip olduğu belirtilen çizgi üzerinde dalgali düzende, ördek başı yeşil, kırmızı, sarı renkte ipek ipliklerle, altın kılaptan kullanılmış soyut çiçek motifleri yer almaktadır. Tüm motifler siyah ipek iplik kontörlüdür (Bkz: Tezcan,1993, s.240,174,241,95).



Şekil 11: Serpme Desenli Sevaî Kumaş Örnekleri 1) Eski Harflerle "Melbus-u Afiye" Yazılı Sevaî Kumaş, 2) Koyu Mavi Zeminli Telli Sevaî, 3) Bordo Zeminli Sevaî, 4) Nohudi Renk Zeminli Sevaî.

Kaynak: (Tezcan, 1993; E143, E46, E188, E41.)

Şekil 11'de serpme düzende birbirinden farklı dört Sevaî kumaş görülmektedir. İki ve üç numaralı kumaşlar motiflerin sade zemin üzerinde kaydırmalı düzende yerleştirildiği görülmektedir. Mavi ipek iplik zeminli iki numaralı kumaşta motifler çapraz düzende kaydırmalı iken, Bordo zeminli üç numaralı kumaşta motifler sık bir yerleştirme ile kaydırmalı olarak yerleştirilmiştir. Her iki kumaşta da motiflerde altın tel kullanıldığı görülmektedir.

Şekil 11'de yer alan kumaşları daha ayrıntılı inceleyecek olursak;

Hülya Tezcan'ın "Atlaslar Atlasından aktardığı bilgilere göre; şekil 11, "1" numaralı kumaş, 16 x 25 cm. boyutundadır. Lacivert atlas zemin üzerine beyaz kılaptanla yaprakların teşkil ettiği baklavalarla desenlendirilmiştir. Yapraklar kırmızı konturlu, bağlantı yerleri sarı üzerine kılaptanla çiçek desenlidir. Baklavaların içi eski harflerle "Melbus-u afiye", yazısı ile doludur. Yazıyı üstte bir ay-yıldız, altta taç motifi sınırlar."2" numaralı kumaş 14X23 cm boyutundadır. Koyu mavi zemin üzerine altın kılaptanla serpmeye düzende Hatai motiflerinden oluşmaktadır. "3" numaralı kumaş 33x10 cm boyutlarındadır. Bordo zemin üzerine, sık olarak kaydırmalı diyagonal düzende yerleştirilmiş, Sarı ve Mavi ipek iplikli, küçük Hatai desenlidir.Şekil 9'da "4" numaralı kumaş 15 x 14 cm boyutundadır. Kumaş Nohudi renk zemin üzerinde, kaydırmalı düzende yerleştirilmiş yelpaze şeklindeki motiflerle, soyut çiçek motiflerinden oluşmaktadır. Yelpaze motiflerinin ortasında pembe ve yeşil soyut çiçek motifleri yer almaktadır. Diğer motifler kırmızı, mavi ve pembe renklerden oluşmaktadır (Bkz: Tezcan,1993, s.187,103,228,98).

4. GEZİ KUMAŞI

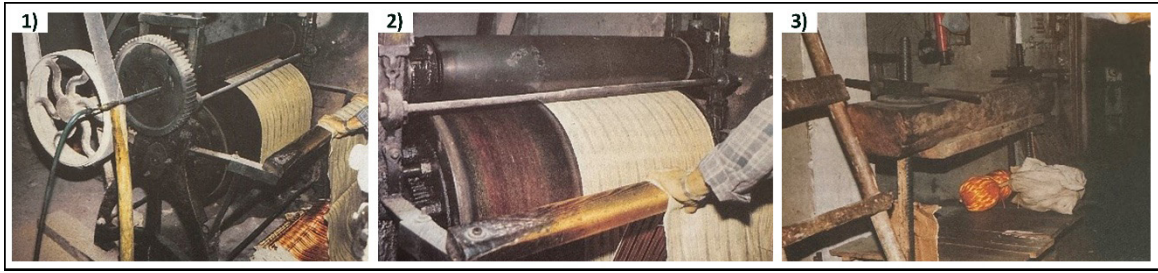
Gezi; '16.yüzyıldan sonra görülen, dış kaftan yapımıyla birlikte, astarlık olarak da kullanılmış, çözücü ipek, atkısı ipek ve pamuk iplikle karışım, sık dokunmuş harelili bir kumaştır. (Bkz: Gürsu,1988, s.27). Hare Türk Dil Kurumu'na göre, 'üzerinde çizgiler bulunan kumaş, harelemek; 'bir yüzeyde renk dalgaları oluşturmak, menevişlemek' demektir (TDK, <https://sozluk.gov.tr/>).

Tezcan Atlaslar Atlası kitabında Gezinin; Hare adlı kumaşın bir çeşidi ve diğer Hare çeşitlerine göre daha kalın olduğundan söz etmektedir. Bunun nedenini de atkısının daha kalın ve muhtemelen pamuk olmasına dayandırmaktadır. Kumaşın harelerinin de dokunduktan sonra iki kızgın silindir arasından geçirilerek ezilmesi ve sürtülmesi suretiyle oluşturulduğunu belirtmektedir (Bkz: Tezcan, 1993: 29). Hareleme işlemi cendereme ve mengene aletinde ezme şeklinde iki türlü elde edilir. Cendereme, diğer bir adıyla kalenderleme ve mengeneleme işlemleri kumaşa parlaklık ve hare kazandırmak amacıyla Meydaniye kumaşlara da uygulanmaktadır. Hareleme işlemi sırasında, kumaş yüzlerinin birbirine sürtünmesi ve sıcaklığın da etkisiyle kumaş yüzeyinde hare(muare) denilen efektler oluşur. (Yazıcı,2014, s. 27) Kaynakçaya da ekle. (Şekil 10). Cendereme işlemi aynı zamanda ütöleme işlemine de denmektedir ve kumaşta düzgün bir yüzey elde etmek için de uygulanır. Bu aşamada kumaş tek kat olarak birbirine zıt yönde hareket eden iki silindir arasından geçirilir. Mengene işlemi ise birkaç top kumaşın mengene arasında 24 saat sıkıştırılması işlemidir (Alan, 2011: 67-70).

Eğer kumaşa harelili bir görünüm kazandırılmak istenirse; 'kumaş iki kat olarak aynı anda kızgın silindirler arasından geçirilir ve iki katın birbiri üzerine basınç uygulaması sağlanır. Bu işlemle kumaşta harelili bir görünüm elde edilir. Mengeneden geçirme işlemiyle kumaşa harelili bir görünüm vermek için; kumaş çok az nemli bir vaziyette tersinden katlanmak suretiyle üstüste yığılarak mengene aleti arasında basınç altında tutulur ve böylece kumaşa harelili bir görünüm verilir. Mengeneleme işlemi, kalenderleme ile kumaşta fazla tavlama nedeniyle istenilen etki elde edilemezse kumaş uzun süre mengene aletinde tutulmak üzere istenilen harelemeye ulaşılır. Cendereme aletinde silindirlerin yüzeyi aynı zamanda düzgün bir ütöleme yapması amacını içerdiğinden düz bir yüzeye sahiptir. Makinanın 20 cm çapındaki silindiri kromdandır ve içi boştur. Isıtılarak kızgın bir hale getirilir. 60 cm çapındaki silindiri ise yüzeyi 10 cm eninde kesilmiş ahşap şeritlerin yan yana getirilmesiyle kaplanmıştır' (Bkz: İmer, 2001, s.57). Böylece kumaşın silindir üzerinden kayması önlenmiş olur.

Bir arşın eninde dokunan gezi kumaşlarının iyi cinslerinde atkıda pamuk ve ipek iplik birlikte kullanılmıştır. Atkı ipliği çözücü oranla çok daha kalın olduğundan bezayağı örgüde olduğu halde çözücü ripsi görünümünde, enine kabarık çizgilidir. Çözücü ince ve sıktır. Dokuma sırasında sık dokunduğundan kendinden dalgalı bir görünüm almaktadır (Larousse, C.9:4548; Akt:Salman, Fikri. 2011: 213). Gezi kumaşının atkıları genellikle birkaç kat ipektir ve ince çözücü dokununca aradaki kalın atkı fark edilir (Bkz: Gürsu,1988:27). Tezcan'ın Osmanlı Sarayı'nın Çocukları adlı kitabında, 18.yüzyılda Hüseyini denilen işlemeli kumaşların moda olması ile, Topkapı Sarayı Müzesinde yer alan, TSM, env.no.13/2069 envanter numaralı, Bej rengi ipekli Gezi üzerine Galata işi veya Tepebaşı işlemeli kumaştan dikilmiş bir çocuk entarisinden söz edilmektedir (Bkz: Tezcan,2006:234). Görünür'ün

Sadberk Hanım Müzesi Koleksiyonuna ait giysilerin yer aldığı kitabında, 20.yüzyılın başlarına ait, açık sarı renkte bir elbise yer almaktadır (Bkz: Görünür,2010:250-251). Bu bilgiler bize kumaşın, astarlık ve dış kaftan dışında çocuk ve kadın elbisesi olarak da kullanıldığını göstermektedir. Reşat Ekrem Koçu Türk Giyim Kuşam Sözlüğü kitabında, M. Zeki Pakalın'ın Osmanlı Tarih Terimleri ve Deyimleri Sözlüğünden aktardığı Gezi maddesinde, Enderunlu Vasıf'ın şiirinden alınan bir dördlükte,'...Aldır babana anterilik mavi bir gezi...' dizesinde Gezinin hem rengine hem de kadın giyiminde de kullanıldığını dair bilgiler yer almaktadır (Koçu,2015:130). Bu madde de aynı zamanda; kumaşın bir arşın eninde dokunması nedeniyle bu ismi aldığından söz edilmektedir. Kumaşın eninin çok dar olduğunu yazılmakta, bu nedenle eski kadın entarilerinin geniş ve uzun olması nedeniyle iki toptan yapıldığını, buna bağlı olarak arşın ile değil top ile satıldığını belirtmektedir. Gezinin sert ve hareli bir kumaş olduğundan ve her renginin bulunduğundan söz eden Koçu, en makbul olanlarının açık renkli Geziler olduğunu ifade etmektedir. Şam Gezisi, Bağdat Gezisi, Halep Gezisi gibi pek çok çeşitlerinin olduğunu da belirten Koçu, en makbul olanlarının Hint Gezisi olduğunu belirtmektedir (Koçu,2015:130). Gezi ile ilgili benzer bilgilere, Emre Dölen'in Tekstil Tarihi kitabı ile Mübahat S. Kütükoğlu'nun 1640 Tarihli Narh Defteri adlı kitabında da rastlanmaktadır (Bkz: Dölen, 1992:544-545; Kütükoğlu,1983:348).

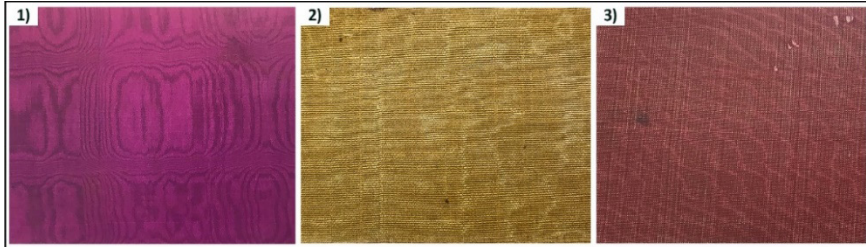


Şekil 12: Cendere Makinesi (1,2) ve Mengene Aleti (3)

Kaynak: İmer,2001 s.56)

Gezi kumaşları hemen her renkte dokunmuşlardır ama, açık renkli olanları daha çok ilgi görmüştür. Yollu ve düz olmak üzere iki türlü gezi kumaşları vardır. Bu kumaş zemininde hareyi belli bir desende yapmak mümkündür. Hatta düz gezilerde harelere desen olarak kullanılmıştır. Tezcan, Atlaslar Atlasında, Gezi kumaşının harelendirilmesine ilişkin: 'Kumaş zemininde hareyi belli bir desende yapmanın mümkün olduğu görülüyor. Mor zemin üzerine, kenarları geniş olmayan kare şekilli harelere, birbiri içine giren, küçük zigzaglar yapan harelere gibi. Ayrıca harelere düz dokuma arasında desen olarak da kullanılmıştır (Tezcan, 1993: 41) (Şekil 13,14).

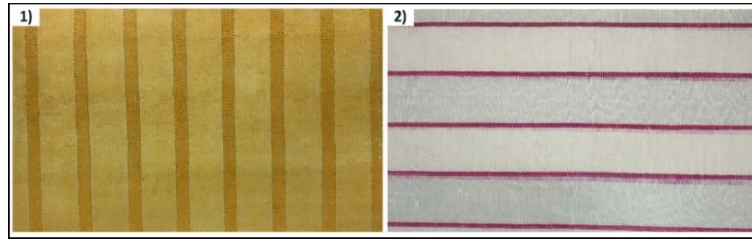
Saray kumaşlarından olan Gezi kumaşları yollu ve düz olarak üretilmekteydi (Bkz: Önlü,1994:331). Bu türde Gezi kumaşlarına örnekler verildiğinde; Şekil 13 ve 14'de görülen beş adet kumaşın tümü hareli olup, şekil 13'de olanlar düz ve hareli, şekil 14'de görülenler ise çizgili ve harelidir. Bezayağı örgü kullanılan kumaşlarda, mor, hardal, şarabi, sarı ve mavi kullanıldığı görülmektedir.



Şekil 13: Düz Gezi Kumaş Örnekleri 1) Bursa Gezisi, 2) Koyu Sarı Gezi, 3) Şarabî Renkli Gezi.

Kaynak: (Tezcan, 1993: 115,116,119; e59, E63, E72.)

Şekil 13'de "1" numaralı kumaş Bursa gezisi olup, 23x16 cm. boyutlarındadır. Mor renkli olan bu kumaş hareli olup, harelere iç içe çerçevesi, kare ve dikdörtgen şekillere sahiptir. Bu kumaş astar için kullanılmıştır. Şekil 13'deki 9x17 cm boyutlarındaki 2 numaralı koyu krem rengi zeminli ve 3 numaralı Şarabi renkli zeminli Gezi kumaşları da bezayağı dokuma zemin üzerine hareli olup, harelere zig-zag ve dalgalı desenler elde edildiği görülmektedir (Bkz: Tezcan,1193:115,116,119).



Şekil 14: Çizgili Gezi Kumaş Örnekleri 1) Sarı Çizgili Gezi, 2) Bordo Çizgili Gezi.

Kaynak: (Tezcan, 1993:117,121; E60, E64.)

Şekil 14'de "1" numaralı kumaş sarı ve hardal renklerinde çizgili olup 9x17 cm. boyutundadır. Örgüsü bezayağı ve saten olan çizgili Gezi kumaşın bezayağı örgüdeki sarı çizgilerin üzerinin harelendirildiği görülmektedir. Koyu sarı çizgiler döneminde atlas örgü olarak nitelendirilen saten örgüdedir. "2" numaralı kumaş ise uçuk mavi, krem ve bordo renklerde çizgili olup 11x22 cm. boyutundadır. Mavi yollar hareli, beyaz olan düzdür. Mavi ve krem çizgiler kalın iken, bordo çizgiler incedir (Bkz: Tezcan,1193:117,121).

5. MEYDANIYE KUMAŞI

Meydaniye veya Meydani olarak da bilinen bu kumaş; düz ve çizgili olarak üretilen, yarı ipekli bir kumaştır. 'Bayram günlerinde meydanlarda giyilen kıyafetler bu kumaştan yapıldığı için isminin buradan geldiği düşünülmektedir (Özen, 1980/81, 326).

Meydaniye kumaşlar çok özel günlerde erkekler tarafından giyilirdi. Şam ve Hindistan'da dokunanları daha makbuldü. Meydaniyeler Osmanlı İmparatorluğu döneminde Diyarbakır'da da dokunuyordu (Bkz: Larousse, c.15:8092; Akt:Salman, Fikri. 2011: 221).

Ulaşılabilen kaynaklarda ilk üretim tarihlerine ilişkin net bir bilgiye rastlanamayan Meydaniye kumaşların bazı kaynaklarda Alaca, bazı kaynaklarda Kutnu kumaşların bir türü olarak karşımıza çıkması nedeniyle, Kutnu kumaşlarda olduğu gibi, 16.yüzyıldan itibaren üretilmeye başlandığını söylemek mümkündür. Kütükoğlu'nun 1640 tarihli Narh Defteri'nde Alaca kumaşa ilişkin bilgiler olması nedeniyle (1983:65,66,135) 17. yüzyılda da dokunmuş olabileceği anlaşılan Meydaniye kumaşlar, günümüzde Gaziantep'te dokunmaya devam etmektedir. Meydaniye kumaşı Kutnu kumaştan ayıran en önemli özellik, Kutnu kumaş saten ve bezayağı örgüde dokunurken, Meydaniye kumaşlar sadece bezayağı örgüde üretilmektedir. Meydaniye kumaşlar; Alaca kumaşların da bezayağı örgüde ve çizgili dokunmaları nedeniyle Alaca kumaşlarla benzerlik oranlarının daha fazladır. Bu nedenle geçmişte Alaca kumaşlar içerisinde değerlendirilmiş olabilir.

'Özellikle geçmişte Gaziantep yöresinde dokunan Alaca kumaşlar arasında, Kırmızı Meydaniye ismiyle, Kırmızı zemin üzerine Beyaz ince çizgili İnce Vişne Meydaniye (Şekil 15), İnce Mor Meydaniye, Kırmızı Meydaniye olarak adlandırılan Meydaniye türlerine rastlanmıştır. Alaca Meydaniyeler pamuk ve ipekten üretilmekte olup, ipek iplik günümüzde yerini suni ipeğe bırakmıştır. Geçmişte bu kumaşlar kalitesine göre; üç etek, kaftan, perdelik, döşemelik olarak kullanılmaktadır' (Bkz:Sezgin ve Önlü, 1994:286,287).

Günümüzde dokunmaya devam eden Meydaniye kumaşlarla ilgili olarak, Gaziantep'te Kutnu kumaş ustalarından Abdulkadir Mekki'nin verdiği bilgilere göre; Meydaniye Kutnu (meydancı-meydanda giyilen) sürtünme ve aşınmaya karşı dayanıklı bir kumaştır ve orta ya da alt gelir grubu tarafından tercih edilir. Ayrıca geleneksel giyimde Meydaniye kumaşı ile saten kumaş sırt sırta gelecek şekilde dikilmekte, böylelikle kadın evde gündelik yaşamında Meydaniye tarafını kullanırken misafir geldiği zaman elbisesini ters yüz ederek saten tarafını giymektedir (Bkz:Öner, Meltem. 2019: 133). Meydaniye kumaşların geçmişteki örneklerine ilişkin ulaşılabilen kaynaklarda renk ve desen özelliklerine, kullanım alanlarına ve tezgah tipi, uygulanan işlemler olmak üzere üretim tekniklerine ilişkin bilgiler yer almaktadır. Kutnu ve Alaca kumaşlar arasında değerlendirilmiş olmalarına bağlı olarak çözgü ve atkı sıklıklarıyla tarak numaralarına, iplik numaralarına ilişkin bilgilere rastlanamamıştır. Bu konulardaki en yakın tarihteki örnekler İmer'in yapmış olduğu araştırmada rastlanmaktadır.



Şekil 15: İnce Vişne Meydaniye/Şerife Sezgin Arşivi

Kaynak: (Sezgin, Önlü, 1994:287)

İmer'in Gaziantep'te 1996 yılında yapmış olduğu araştırmalar ve kumaş analizlerine göre; Meydaniye kumaşlar çözgü yönünde santimetrede 56 ile 68 iplik arası değişen sıklıkta daha yoğun iplik kullanılarak dokunmaktadır. Renk çeşitliliği zengindir. Çizgiler çözgü yönünde verilir. Atkısında Ne 20/2 pamuk ipliği, çözgüsünde 150 denye Viskoz ipeği kullanılan Meydaniyelerde 50 cm kumaş eninde 2800 ile 3400 arası çözgü ipliği kullanılır. Renklerine veya çizgilerine göre adlandırılmış Meydaniye türlerine örnek verilecek olursak; İnce Kalem, Kırmızı İnce Kalem, Kırmızılı Osmaniye, Elvanlı Kod No 308, Dişli, Mor Osmaniye, İnce Kalem Lacivert, Sarı İnce Çizgili, Pijama Çizgili, Kürdiye, Rahvancı, Bağlamalı Meydaniye gibi pek çok örneği olduğunu görürüz (Şekil 15,16).

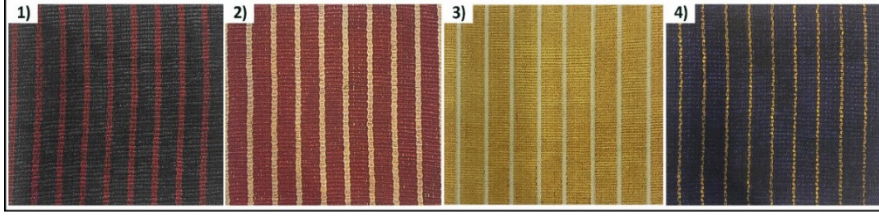
Meydaniyelerin Osmanlı İmparatorluğu Dönemi'nde daha çok kamçılı el tezgahlarında dokunduğu tespit edilmiştir. Bu kumaşların günlük üretim kapasiteleri kamçılı el tezgahlarında 15-20 metre olup; Sanayi Devrimi sonrası üretimlerdeki armürlü ve jakarlı tezgahlarda iki kumaş genişliğinde, 40 m uzunluğunda dokunmakta ve tezgâhtan çıkarıldıktan sonra 2 parçaya ayrılmaktadır. Meydaniyelerde tarak dışından geçirilen tel sayısı çözgü ipliğinin sıklığına göre 4'lü veya 5'li olarak değişmektedir (Bkz: İmer, 2001: 21-22).

[...] Meydaniye kumaşların çoğu zaman aynı şartlarda tekrardan dokunması söz konusu olduğunda taharlama işlemi yeniden yapılmaz. Dokunması tamamlanmış olan bir kumaşın taharını oluşturan iplikleri gücü tellerinde bırakılır. Bırakılan bu ipliklerle yeni dokunacak kumaşın taharlanması için önceden hazırlanmış çözgü ipliklerine bağlanır (İmer, 2001: 43). Bu bağlama işlemine, yani yeni çözgü teli ucunun eski çözgü teli ucu ile birleştirilmesi işlemine yörede "Ulama" denir.

Meydaniye kumaşlarda dokuma işlemi bittikten sonra kumaş bir dizi bitim işlemlerinden geçer. Bunlar: Tavlama ve Nişeleme (Haşillama veya Sıvama), Cendereleme ve Mengeneden geçirme gibi işlemleri kapsar. Tavlama ve Nişeleme işlemi kumaşın dokunduktan sonra haşıl maddesi ile nemlendirme işlemidir. Haşıl suyu; 4 litre su ve bir avuç nişasta karışımını içerir. Meydaniye kumaşlara haşıl sökme işleminden sonra türüne göre cendereleme/kalenderleme ve mengeleme işlemi uygulanır. Bu işlemler Gezi kumaşlarda anlatıldığı yapılıdır. Eğer kumaş sadece ütülenecekse tek kat olarak cenderelere makinasından geçirilir. Bu uygulamayla kumaş aynı zamanda parlaklık da kazanacaktır. Eğer kumaşa hareleme verilmek istenirse, Gezi kumaşlarda olduğu gibi, kumaşa iki kat olarak cendereleme işlemi uygulanır. İstenilen sonuç elde edilemezse mengeleme makinasında 24 saat sıkıştırılarak bekletilir.

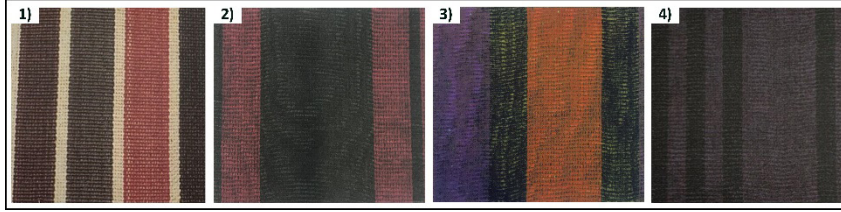
Meydaniye kumaşlara örnekler verecek olursak; İmer'in yukarıda bahsi geçen 1996 yılı örneklerine ait Şekil 16 ve 17'deki sekiz adet Meydaniye kumaşın tümü boyuna çizgili desenlidir. Şekil 16'daki örnekler ince çizgili gruba girerken şekil 16'daki örnekler ise kalın çizgili gruba girmektedir. Örgüleri bezayağı olan kumaşların çözgü ipliklerinin ince olması ve santimetrede atkıya oranla daha fazla sayıda iplik yer alması ve atkı ipliklerinin iki kat atılması nedeniyle enine atkı ripsi etkisi görülmektedir. Kullanılan renkler; koyu nefti yeşil, güzevi, hardal, krem, tarçını ve siyahtır.

'Şekil 16 ve 17'deki görülen örneklerin her biri '50 cm boyutundadır ve atkı sıklığı ise, her birinde ikiye katlanmış olarak cm'de 10 teldir. Diğer bir değişle, aynı ağızlıktan atkı ipliği iki kat atılır. Şekil 16/ 1,2 ve 3'deki Meydaniye kumaşların çözgü sıklıkları cm'de 68 ipliktir. 4'deki kumaşın çözgü sıklığı cm'de 56 ipliktir. Kumaşlarda çözgü ipliği tarak dışından dört iplik geçirilmiştir. 1,2,3 numaralı kumaşların tarak numarası desimetreye göre 170 numara dır ve cm'de 17 diş, 4 numaralı kumaşın tarak numarası desimetreye göre 140 numaradır ve cm'de 14 diş vardır. Her biri desen itibariyle boyuna çizgilidir. Kumaşlarda güzevi, kahverengi, sarı,beyaz, bordo, altın renklerinin kullanıldığı görülmektedir' (Bkz:İmer, 2001:166,167,178,180).



Şekil 16: İnce Çizgili Meydaniye Örnekleri 1) İnce Kalem Meydaniye, 2) İnce Kalem Meydaniye, 3) Sarı İnce Çizgili, 4) İnce Kalem.

Kaynak: (İmer, 2001; 166, 167, 178, 180.)



Şekil 17: Kalın Çizgili Meydaniye Örnekleri, 1) Kırmızı Osmaniye, 2) Pijama Çizgili 3) Kod No 221 Me, 4) Yeni Çizgi Kod No 206 Me,

Kaynak: (İmer, 2001; 168, 169, 170, 181.)

Şekil 17'deki Meydaniye kumaşların çözgü sıklıkları; 1 ve 2' deki kumaşların cm'de 64 iplik, 3 ve 4'deki Meydaniyelerin cm'deki sıklığı 68 ipliktir. Kumaşlarda şekil 16'daki örneklerde olduğu gibi tarak dışından 4 iplik geçirilmiştir. 1 ve 2 numaralı kumaşların tarak numarası desimetre olarak 160 numaradır ve cm'de 16 diş, 3 ve 4 numaralı kumaşların tarak numarası desimetre olarak 170 numaradır ve cm'de 17 diş vardır.

Toplam çözgü tel sayıları da da 50 cm en için tarak numarası ve diştten geçirilen 4 lü iplik sayısına göre, 2800,3200 ve 3400 tel olarak değişmektedir.

2024 yılı itibariyle, günümüzde Meydaniye kumaşlar, Gaziantep'te Kültür Bakanlığı tanıtım kartlı ustalar; Abdülkadir Mekki, Ahmet Burak Kaygın, Cemil Kınacıgil, Emre Latifoğlu, Kasım Kaygın, Mehmet Erdal Elbay, Muhittin Eldemir, Orhan Tozluoğlu, Turgay Karabulut, Yusuf Mekikçi tarafından dokunmaya devam etmektedir (Kutnuculuk, 2024). Günümüzde üretilen Meydaniye türlerine örnekler verecek olursak; kahverengi, siyah, pembe, yeşil, mor, sarı, kırmızı, gri gibi çok sayıda farklı renklerin yer aldığı Meydaniye dişmeli, düz muare (hareli) Meydaniye, ince sobalı Meydaniye, Çizgili Meydaniye, Meydaniye Mesdane, Meydaniye Muflus gibi örnekleri üretilmektedir (Meydaniyeler, 2024) (Şekil 17). Bunlara ilave olarak Yeşilli Osmaniye, Müzemmeke, Sarılı Osmaniye, Kırmızı Meydaniye, Mor Meydaniye şeklinde rengine göre isimlendirilmiş Meydaniye türleri de yer almaktadır (Kutnu Kumaşı Nasıl Turizm Elçisi Oldu, 2024). Kasım 2024 tarihinde sempozyum için gidilen Gaziantep'te Mekki, Eldemir ve diğer Kutnu üreten ustaların çok farklı renklerde, günün renk anlayışına da uygun Meydaniye ve Kutnu kumaşlar üretmiş oldukları görülmüştür. Çizgili Meydaniyelerin renk tanımlamalarında, kumaştaki renk oranları eşit olsa dahi, hangi rengin etkisi güçlü ise kumaşın o renkle tanımlandığı görülmektedir.

6. SELİMİYE, SEVAİ, GEZİ VE MEYDANIYE KUMAŞLARININ YAZIN TARAMALARI KAPSAMINDA YAZILI VE GÖRSEL BİLGİLER İŞİĞİNDA DEĞERLENDİRİLMESİ

Araştırma konusu dört kumaş; üretim dönemleri, kullanılan malzeme ve üretim tekniği, renk, motif ve desen özellikleri, dokuma sonrası uygulanan işlemler açısından farklılık göstermeleri nedeniyle, kendi içlerinde Selimiye ve Sevaî, Gezi ve Meydaniye şeklinde iki ayrı gruba ayrılarak değerlendirilmesi gerekir.

Selimiye ve Sevai kumaşlar lampas tekniğinde dokunmuş atkı ve çözgü ilave iplikli takviyeli yapıda kumaşlar iken, Gezi ve Meydaniye kumaşlar tek katlı kumaş yapısında üretilen dokuma kumaşlardır. Bu çok önemli üretim farkına rağmen, dört kumaşın ortak özelliği dördünde de temel malzemenin ipek iplik olması ve pamuk ipliğinin de kullanılması, dördünde de bezayağı örgü kullanılması ve kullanılan doğal boyarmaddeler nedeniyle benzer

renk özellikleri göstermeleridir. Dört kumaşta da en çok kullanılan renkler krem rengi, ekru, bej rengi ve sarıdır. Düz renk Gezi kumaşlar dışında, daha çok zemin rengi olarak karşımıza çıkan bu renklerde ton farklılıkları dikkati çekmektedir. Desen açısından dört kumaşın da ortak özelliği çizgili örneklerinin olmasıdır.

Selimiye ve Sevaî kumaşları Tablo 1 de sınıflandırılan bilgiler ışığında değerlendirecek olursak; bu iki kumaş birbirleri ile büyük ölçüde benzerlik gösteren ve hatta birbirinden ayırt edilmesi zor kumaşlardır. Her iki kumaşın da Sanayi Devrimi'ne kadar çekmeli el dokuma tezgahlarında, Sanayi Devrimi sonrası bu tezgah türü ile birlikte, yarı ve tam otomatik armürlü tezgahlar ile, jakarlı tezgahlarda üretildiği kaynaklarda yer alan bilgiler arasındadır. Kumaşları renkleri açısından değerlendirecek olursak; her iki kumaşın zemininde çoğunlukla, Krem, Bej, Nohudi, Krem ve Sarı renk kullanıldığı görülmektedir. Çok renkli çiçek motiflerinde siyah ya da renkli dış bordürlerin kullanıldığı dikkati çekmektedir. Taranan kaynaklarda ve araştırılan müzelerde Selimiye kumaşlara oranla daha fazla sayıda Sevai kumaş örneği olması nedeniyle, Sevai kumaşlardaki renk çeşitliliğinin daha fazla olduğu gözlenmiştir. Motif ve desenlerde kullanılan renkler Tablo 1 de yer aldığı gibi her iki kumaşta da benzerlik göstermektedir. Eş değer oran da her iki kumaşta da pembe renk en çok kullanılan renkler arasındadır. Her iki kumaşta da kullanılan renkler ve tonlarda, dönemin Avrupa etkileri gözlenmektedir. Her iki kumaşın da kullanım alanları çoğunlukla kadın, erkek ve çocuk elbiselikleridir. Günlük kaftan olarak da dikilip kullanıldığı kaynaklarda yer alan bilgilerdendir. Her iki kumaşın da giyimle birlikte, perde, döşeme, yorgan yüzü gibi ev tekstili kullanımlarının olduğu yine kaynaklarda karşımıza çıkan bilgilerdendir.

Her iki kumaşın Avrupa desen tarzlarının etkisiyle çizgili ve serpme düzende işleme etkili küçük çiçek ve bitkisel motiflere sahip olduğu, motiflerin atkı takviye iplikli ve lampas dokuma tekniği ile elde edildiği görülmektedir. Her iki kumaş da Sanayi Devrimi'ne kadar çekmeli el dokuma tezgahlarında, Sanayi Devrimi sonrası armürlü yarı ve tam otomatik tezgahlar ve Jakar dokuma tezgahlarında dokunduğu ulaşılan bilgiler arasındadır. Kumaşlarda zemin çözgüsünden farklı olarak, çözgüde de ilave ipliklerin yer aldığı, çözgüdeki bu ilave ipliklerin motifleri oluşturmak amacıyla, atkı takviye ipliğinin bağlantı iplikleri şeklinde hareket ettiği görülmektedir. Atkı takviye iplikleri motifleri oluştururken zemin çözgü ipliği ile değil, ilave çözgü ipliği ile bağlanmaktadır. Çizgili Selimiye ve Sevaî kumaşlarda çizgiler çözgü takviyeli iplikleri ile elde edilirken, motifli kısımlar atkı takviyeli ipliklerle oluşturulmuştur. Serpme desenli Selimiye ve Sevaî kumaşlarda ise motiflerin hem atkı hem de çözgü takviye iplikleri ile oluşturulduğu görülmektedir. Ulaşılabilen kaynaklarda Selimiye kumaşlarının cm ye düşen çözgü, atkı ve takviye iplik sayılarına ait bilgiler yer alırken, Sevaî kumaşlara ilişkin sadece Bursa Sevaîlerinin çözgü ve atkı sıklık sayılarına ait bilgiler yer almaktadır. Sevaî kumaşlara Selimiye kumaşlardan farklı olarak, bazı örneklerde, Suzeni tekniği ile işleme de uygulanmıştır (Şekil 7/1,4). Bu iki kumaşı birbirinden ayıran ikinci özellik ise, Sevaîlerin Selimiyelere oranla daha hafif gramajlı ipekli kumaşlar olmalarıdır. Selimiye kumaşlarda çizgiler çözgü yönünde verilirken, Sevaîlerde atkı yönünde çizgili örneklerin de olduğu kaynaklarda yer alan bilgiler arasındadır ve bu da ayırt edici bir özelliktir. Selimiye ve Sevai kumaşları üretildikleri dönemlerde süreç içerisindeki değişimler açısından değerlendirmek istediğimizde; ne yazık ki, özellikle kaynaklarda ve müzelerde var olan Sevai kumaşların tümünün tarihlendirmelerinde netlik olmaması nedeniyle, kumaşların tarihsel süreç içerisindeki değişimlerine ilişkin renk, motif, desen özellikleri, hammadde, sıklık gibi bilgileri içeren kalite özelliklerine dair bir değerlendirme yapmak mümkün değildir.

Tablo 1.Selimiye ve Sevaî Kumaşların Malzeme; Teknik, Renk, Motif ve Desen Özellikleri

Kumaş Türü	Malzeme	Teknik (Dokuma Tekniği ve Tezgah Türü)	Örgü	Cm ye Düşen Ortalama Zemin Çözü ve Atkı İplik, Takviye Çözü ve Atkı İplik Sayısı	Renk (En çok kullanılan renkler açısından)	Motif ve Desen Düzeni
Selimiye	Çözü: İpek iplik Atkı: İpek iplik, Altın ve gümüş Tel, Kılaptan, Sim iplik.	Atkı ve Çözü Takviyesi, Lampas tekniği, İşleme görünümü, Ağır gramaj Çekme Tezgah Sanayi Devrimi sonrası yarı ve tam otomatik armürlü tezgahlar ile, jakarlı tezgahlar	Bezayağı,4/1 atkı ve çözü sateni, 3/1 dimi	Z.Çözü: 30 tel/cm Z.Atkı: 19,5 tel/cm Atkı takviye ipliği:18,5 tel/cm	Nohudî, krem rengi, bej, sarı, kırmızı, mavi, yeşil, pembe, kırmızı, bordo, mor, hardal, siyah, somon, kahverengi, lacivert, beyaz, pişmiş ayva rengi, nefti, tarçını	Motifler: Küçük çiçekler, çiçek buketleri, karanfil, ay yıldız motifleri, Hatai, yaprak, bitkisel motifler, Desen Düzeni Geometrik motifler, ince ve kalın çizgiler. Desen Düzeni Çizgili, serpm, diyagonal
Sevaî	Çözü: İpek iplik Atkı:İpek iplik, pamuk Altın ve gümüş Tel, Kılaptan, Tel, Sim.	Atkı ve Çözü Takviyesi, Lampas tekniği. İşleme, görünümü, Ağır gramaj Sanayi Devrimine kadar Çekme Tezgahlarda Üretim,Sanayi Devrimi sonrası yarı ve tam otomatik armürlü tezgahlar ile, jakarlı tezgahlarda	Bezayağı, 4/1 atkı ve çözü sateni, 3/1 dimi Rips Panama Motife göre zeminle bağlantı kuran farklı örgü bağlantıları içeren atkı takviye ipliği	Z.Çözü:47 tel/cm Z.Atkı: 22,9 tel/cm Takviye Çözü:37 tel/cm Takviye Klaptan Çözü:32 tel/cm Takviye Atkı:20 tel/cm Takviye Kılaptan Atkı:18 tel/cm	Ördek başı yeşili, yeşil, somon, nohudi renk, krem rengi, bej rengi, kahverengi, ekru, altın rengi (kılaptan), güvezi renk, tarçını, pembe, turkuaz, fıstıki yeşil.	Motifler: küçük çiçekler, çiçek buketleri, yaprak motifleri, Bitkisel motifler, İnce kalın çizgiler Kasımpati, sümbül, papatya, bahar dalı, gül, yıldız çiçeği, başak motifi, yelpaze şeklindeki çiçek, tomurcuk, çınar yaprağı, enginar, üzüm, nar gibi bitkisel motif yoğunlukta kullanılmıştır Desen Düzeni Çizgili (Düz,zigzag,dalgalı) serpm, diyagonal,

Gezi ve Meydaniye kumaşları kendi içlerinde değerlendirecek olursak; her iki kumaşın ortak noktası tek katlı dokuma yapısı ile bezayağı örgüde dokunmuş olmasıdır. İkinci ortak noktası ise her ikisinde de çözü ipektir. Her iki kumaşta pamuk ipliği de kullanılmasında karşın, Gezide pamuk, atkıda ipek iplikle karıştırılarak kullanılırken, Meydaniyede atkıda sadece pamuk ipliği kullanılmıştır. Gezi kumaşları harelendirilmiş olarak düz renkte ve çizgili desende üretilmişken, Meydaniye kumaşlar boyuna çizgili olarak üretilmiştir ve üzerleri harelendirilmemiştir. Gezi kumaşların üzeri dokunduktan sonra harelendirilmiştir. Harelendirme işlemi kumaş iki kızgın silindir arasından geçirilerek verilmiştir. Meydaniye kumaşlara ise, dokuma işleminden sonra uygulanan işlemler; açıklamaları ilgili başlık altında verilmiş olan, kumaşa yumuşaklık, sık dokulu etki ve parlaklık vermek amacıyla uygulanan tavlama ve nişleme ile, mengene ve cendereleme/kaladerleme işlemleridir. İki silindir arasından geçirilme işlemi Meydaniye kumaşlara da uygulanmaktadır, fakat bu işlem hare vermek için değil kumaşı düzleştirmek, yani ütölemek ve tüm kumaş yüzeyine parlaklık kazandırmak için uygulanmaktadır. Gezi’de harelemek ve parlatmak, Meydaniye ’de sadece parlatmak için uygulanan bu işlem, ilgili başlıklarda ayrıntılı anlatıldığı üzere, 24 saat boyunca mengene arasında sıkıştırılarak gerçekleştirilir. Gezi kumaşları astarlık, çocuk ve kadın elbisesi dikiminde kullanılırken, ulaşılabilen kaynaklar, Meydaniye kumaşların kadın elbise ile birlikte, çok özel günlerde erkek elbiseliği olarak kullanıldığını belirtmektedir.

Tablo 2. Gezi ve Meydaniye Kumaşların Malzeme, Teknik, Renk, Motif ve Desen Özellikleri

Kumaş Türü	Malzeme	Teknik (Dokuma Tekniği ve Tezgah Türü)	Örgü	Renk (En çok kullanılan renkler açısından)	Motif ve Desen Düzeni
Gezi	Çözü: İpek iplik Atkı: Pamuk iplik veya pamuk/ipek karışımı iplik Atkı Takviye ipliği Altın Kılaptan	Tek katlı dokuma. Atkı Takviyesi Hareli görünüm için iki kızgın silindir arasında geçirilme.	Bezayağı, Saten örgü	Zengin renk çeşidi, çoğunlukla açık renk tonlar. Krem rengi, Bej rengi, Ekru, koyu Sarı, Şarabi, Sarı, Mor, Pembe, Nohudi, Eflatun, Bordo ve tüm renklerin açık-koyu tonları.	Hareli, Çizgili İnce ve kalın çizgiler Küçük çiçekler, yaprak ve kutu motifleri
Meydaniye	Çözü: ipek iplik Atkı: Pamuk iplik	Tek katlı dokuma. Tavlama, Nişleme, Mengene, Cendereleme işlemleri	Bezayağı	Kahverengi, Krem, Ekru, Bej rengi, Kırmızı, Mavi, Petrol Mavisini, Mor, Beyaz, Güvezi ve tüm renklerin açık-koyu tonları.	İnce ve kalın boyuna çizgiler.

Osmanlı İmparatorluğu Dönemi'nde Gezi kumaşları çekmeli el dokuma tezgahlarında dokunurken, Meydaniye kumaşları kamçılı tezgahlarda dokunmuşlardır. Sanayi Devrimi sonrası bu iki kumaş türünün üretimi yarı ve tam otomatik armürlü tezgahlar ile yapılmaya başlanmıştır.

Renk benzerlikleri açısından Gezi ve Meydaniye' de Krem rengi, Bej rengi, Ekru, Sarı renklerle birlikte, şarabi, mavi, bordo, güvezi, yeşil gibi benzer renk ve tonlarının da kullanıldığı görülmektedir.

Ulaşılabilen yazın taraması kapsamında, Tezcan'ın Atlaslar Atlası'nda yer alan 22 adet Gezi kumaşı ile, Görünür'ün Osmanlı İmparatorluğu Dönemi'nde yer alan bir adet Gezi kadın elbisesi bilgileriyle birlikte incelenmiştir. Görünür'ün kitabında yer alan Gezi entarinin 20. Yüzyıl başı olarak tarihlendirilmesi kumaşın üretiminin 20. Yüzyılda da devam etmiş olduğunu göstermektedir. Bu kumaşlar arasında, Gezi başlığı altında anlatıldığı üzere, Atlaslar Atlası kitabında yer alan bir adet Gezi kumaşının diğerlerinden farklı olduğu görülmektedir. Kitapta kumaşa ilişkin koyu bej zemin üzerinde boyuna pembe çizgilerde saten örgü kullanıldığı, ince ve kalın çizgiler arasında altın kılaptan atkı takviye iplikleri ile desenlendirildiği ifade edilmektedir (Şekil 13). Kaynaklarda bu türden yazılı bilgilere hiç rastlanmamış olması nedeniyle, adı geçen kumaşın harelendirilmiş bir telli Sevaî kumaşı olabileceği izlenimi de vermektedir. Gezi kumaşları çoğunlukta açık renk tonlarında olup, en çok kullanılan renkler Tablo 2'de yer aldığı gibi, Krem rengi, Bej rengi, Ekru, koyu Sarı, Şarabi, Sarı tonları, Mor, Pembe tonları, Nohudi, Eflatun, Bordo, Mor ve çoğunlukla açık renk tonlardır.

7. SONUÇ

Bu çalışmada; Giriş bölümünde belirtilmiş olan, 'Osmanlı İmparatorluğu'nun dokuma sanatındaki gelişmiş özgün ifadesini anlamak ve günümüze taşımak amacıyla dönemlerinin önemli kumaş türlerinden olan, Selimiye, Sevaî, Gezi ve Meydaniye kumaşları teknik, motif, desen ve renk özellikleri açısından ulaşılabilen kaynaklarda yer alan bilgiler doğrultusunda ayrıntılı bir şekilde ele alınmıştır. Adı geçen dört kumaşın ayrıntılı bir şekilde incelenmesi sonucu; özellikle Selimiye ve Sevaî kumaş örneklerinde görüldüğü üzere, 18.yüzyılda Batı'daki Sanayileşme hareketlerinin etkisi, Sanayi Devrimi sonrası makineleşme sürecine bağlı olarak kumaş üretim merkezlerinin Batıya kayması, Batı etkisi ile motif ve desenlerdeki değişime rağmen, Osmanlı Dokuma Kumaş Sanatı gelişmiş özgün ifadesini korumaya devam etmiş, Batılışmanın etkilerini bir amaç değil araç olarak kullanmıştır. Bunda elbette, III. Mustafa'nın ve III. Selim'in Üsküdar Ayazma ve Selimiye Camii civarında kurdukları atölyeler sayesinde etkileri büyüktür. Sultan III. Selim'in atölyelerde üretilen kumaşları önce kendisinin giymesi, bu kumaşların üretimine önem verilmesinde etkili olmuştur.

16. yüzyıldan itibaren dokunmaya başlayan hareli Gezi kumaşları ise, Avrupa'da daha sonraki dönemlerde ortaya çıkmış ve moure /tafta adıyla anılan kumaşların esin kaynağıdır denilebilir. Bu da bize, Osmanlı İmparatorluğu Dönemi'nin Avrupa'ya ilham veren kumaşların ortaya çıkışına sebep olan tekstil sanatına dair ne denli kapsamlı bir anlayışa sahip olduğunu göstermektedir. Hernekadar, 18.yüzyıl ve sonrası Osmanlı Dokuma Sanatında gerileme dönemi gibi gösterilse de, aslında bu dönemde İstanbul'un fethi ile başlayan, 18. Yüzyılda Avrupa'yı etkisi altına alan Turquerie akımının etkisi ile Türk gibi giyinmek, Türk kumaşlarını kullanmak modası vardır. Bu durum da aslında, Osmanlı Dokuma kumaş Sanatının ne denli güçlü bir etkisi olduğunun ve tekstil sanatındaki üstünlüğünün göstergesidir.

Araştırma konusu olan Selimiye, Sevaî, Gezi ve Meydaniye kumaşlar, teknik ve desen özellikleri, kullanım alanları açısından Osmanlı dokuma sanatının önemli kumaşları arasında yer almaktadır. Bu kumaşlar, yerli üretime önemli katkılarda bulunmuş ve Osmanlı'nın son dönemlerine kadar üretimleri devam etmiştir. Ulaşılabilen kaynaklarda Selimiye kumaşına ilişkin; Topkapı Sarayı Müzesi envanter kayıtlarında yer alan ve Alpaslan Arça'nın Bir Reformcu, Şair, Müzisyen Sultan III. Selim Han kitabında bilgileri bulunan, pek çok kaynakta da söz konusu kitaptan alıntılarının olduğu beş adet Selimiye kumaş ile Yıldız Sarayı Şehir Müzesi'nde teşhirde bulunan yedi adet Selimiye kumaş ve kaynaklarda yer alan bilgileri ve de Hülya Tezcan'ın Atlaslar Atlası kitabında yer alan bir adet örnekle birlikte, toplamda 18 olmak üzere çok az sayıda örnek bulunmaktadır. Kumaş örneği sayısının çok az olması, bir döneme damgasını vuran bu kumaş hakkında daha ayrıntılı bilgilerin sağlanamamasına neden olmaktadır. Selimiye kumaşların çözgü ve atkı sıklıklarını içeren ayrıntılara sadece Yıldız Sarayı Şehir Müzesi'nde yer alan 5 adet kumaş üzerinden ulaşabilmektedir. Bu tür bilgiler de bu kumaşların malzeme, teknik, renk, motif ve desen özellikleri hakkında kısıtlı bilgilere ulaşmamıza neden olmaktadır.

Malzeme, teknik, renk, motif ve desen özellikleri açısından birebir benzerlik içerisinde olan Sevai kumaşlarına ilişkin ise, değerlendirme bölümünde belirtildiği gibi, ulaşılabilen kaynaklarda yer alan toplamda 108 adet olmak üzere çok daha fazla sayıda kumaş örneği yer almaktadır. Bu sayı Sevai kumaşlar hakkında kumaşlara ilişkin boyutu, tekniği, malzemesi, iplik özellikleri, renkleri, motif ve desen özelliklerini içermektedir. Ulaşılabilen kaynaklarda üretim dönemleri hakkında, ilk üretimlerinin 17.yüzyılda başlayıp, 18. ve 19. Yüzyılda devam ettiğine dair genel bir bilgi yer almaktadır. Ayrıntılı bir bilgiye ulaşılamamıştır. Örneğin; Tezcan'ın Atlaslar Atlası'nda yer alan 53 adet Sevai kumaşın üretildikleri döneme ait bir tarih bilgisi bulunmamaktadır. Bu kumaşların örgü türleri ile teknik özelliklerine, santimetredeki çözgü ve atkı sıklıklarına, gramajlarına, iplik incelik ve kalınlıklarına, motif boyutlarına ait bilgilere de rastlanmamıştır. Söyledir'in çalışmasında da her bir kumaş için bir tarih bilgisi bulunmamaktadır. Öte yandan aynı tezde, Söyledir tarafından yapılmış kumaş analizleriyle, Sevai kumaşların türleri bazında, ayrıntılı bir hammadde, iplik, örgü, üretim tekniği özellikleriyle, teknik çözümlenmeleri hakkında bilgiler edinilmiştir. Ebru Çatalya Gök'ün Bursa Sevaileri üzerine yaptığı araştırma yazısında yer alan dört adet Bursa Sevai örneğine ilişkin de bu türde ayrıntılı bilgiler yer almaktadır.

Selimiye kumaş örneklerin az sayıda olmasına karşın, Berber'in Yıldız Sarayı Şehir Müzesi'nde yer alan Selimiye kumaşlarının teknik analizlerini yapması sonucu edinilen teknik veriler ve Söyledir ile Gök'ün yapmış olduğu ayrıntılı teknik analizler, Selimiye kumaşlarla Sevai kumaşların birbirlerinden ayırt edilemeyecek kadar büyük bir benzerlik olduğunu göstermektedir. Bu da bize, Selimiye ve Sevai kumaşların aynı, desen, renk, hammadde ve teknik özellikleri içeren aynı dönemin kumaşları olduğu izlenimi vermektedir. Muhtemelen bu iki kumaş, farklı isimlendirmelere sahip olmakla birlikte, aynı türde kumaşlardır.

Diğer bir kumaş türü olan Gezi kumaşları, günümüz kumaşlarına ilham kaynağı olmuş ve günümüzde tafta ve muare tafta adı altında benzer kumaşlar üretilmektedir. Hareli kumaş olarak bilinen bu kumaşlar, ipek, pamuk ve viskoz gibi çeşitli malzemelerden üretilir. Meydaniye kumaşları da aynı şekilde Güneydoğu Anadolu'da dokumaya devam eden bir kumaş türüdür. Gaziantep'te, bu kumaşları yıllardır üreten Mekki ailesi, nesiller boyunca Kutnu, Alaca ve Meydaniye kumaşlarını dokumaya devam etmiştir. Mekki adında bir marka kuran aile, eşsiz dokuma ve ürünler üreterek bu sanatı sürdürmektedirler.

Sonuç olarak, Osmanlı İmparatorluğu döneminde dokuma ve tekstil sanatının büyük bir öneme sahip olduğu ve Dünya çapında tanındığı görülmektedir. Diğer yandan Dört kumaş eşsiz güzelliklerde ve tekniklerde dokunmuş tarihin eşsiz eserlerinden olmuşlardır. Bu eşsiz kumaşlar tekstil sanatında önemli bir yer almış ve günümüzde de ilham olmaya devam etmektedir.

KAYNAKÇA

- Arça, Alpaslan, S. (2009). *Bir Reformcu, Şair, Müzisyen Sultan III. Selim Han*. İstanbul: Promat Basım Yayın San. Ve Tic. A.Ş.
- Akpınarlı, F. H ve Başaran, F. N. (2018). "Multidisipliner Çalışmalar-4", Geleneksel Kumaşların Özellikleri ve Kullanım Alanları: Çankırı Örneği, ed. Hacer Arslan Kalay, Podgorica, Montenegro: Institut Za Geograiju, s. 21-29.
- Alan, E. (2011). Gaziantep Yöresi El Dokumalarından "Kutnu" Üzerine Bir İnceleme, Yayınlanmamış Yüksek Lisans Tezi, İstanbul: Marmara Üniversitesi, Güzel Sanatlar Enstitüsü, Geleneksel Türk Sanatları Anasanat Dalı.
- Atasoy, N., Denny, W.B., Mackie, L.W. ve Tezcan, H. (2001). İpek Osmanlı Dokuma Sanatı, İstanbul: TEB İletişim ve Yayıncılık
- Arıkan, Ekşi, I. (2014). Estetik Açından Lampas Tekniğinin Yapısal Bir İncelemesi, Yayınlanmamış Sanatta Yeterlik Tezi, İstanbul: Marmara Üniversitesi, Güzel Sanatlar Enstitüsü, Tekstil Anasanat Dalı.
- Başaran, F. N. (2018). "Anadolu Geleneksel Bez Dokumacılığında Bazı Örnekler ve Günümüzdeki Durumu", Arış, Halı, Dokuma ve İşleme Sanatları Dergisi, Sayı 13, s. 15-25.
- Berber, Ş. G. (2013). Selimiye Kumaşları, Yıldız Sarayı Şehir Müzesi Örnekleri, Yayınlanmamış Yüksek Lisans Tezi, İzmir: Dokuz Eylül Üniversitesi, Güzel Sanatlar Enstitüsü, Tekstil ve Moda Tasarımı Anasanat Dalı.
- Dalsar, F. (1960). Türk Sanayi ve Ticaret Tarihinde Bursa'da İpekçilik, İstanbul: İstanbul Üniversitesi İktisat Fakültesi Yayınları.
- Dölen, Emre (1982). Tekstil Tarihi, İstanbul, Marmara Üniversitesi Teknik Eğitim Fakültesi Yayınları No:92/1.
- Ergür, A. (2002). Tekstil Terimleri Sözlüğü, İstanbul, Boğaziçi Üniversitesi Yayınevi.
- Gök, Çatalkaya, E. (2023). "Bursa Sevaî Kumaş Örneklerinden Bir Grup Üzerine İnceleme", Motif Akademi Halkbilimi Dergisi, Cilt 16, Sayı 44, s. 1949-1963. Doi: 10.12981
- Görünür, Lale (2010), Osmanlı İmparatorluğu'nun Son Dönemi'nde Kadın Giysileri/Saddegi Hanım Müzesi Koleksiyonu, İstanbul, Mas Matbaacılık A.Ş.
- Gürsu, N (1989). Türk Dokumacılık Sanatı/Çağlar Boyu Desenler, İstanbul: Redhouse Yayınevi.
- İmer, Z. (2001). Gaziantep Yöresinde Üretilen Kutnu, Alaca, Meydaniye Kumaşlarının Bazı Teknolojik Özellikleri, Ankara, Kültür Bakanlığı Yayınevi.
- Kütükoğlu, S. Mübahat (1983), Osmanlılarda Narh Müessesesi ve 1640 Tarihli Narh Defteri, İstanbul, Enderun Kitabevi, Ünal Matbaası.
- Kütükoğlu, Mübahat S. (2020), Osmanlı'nın Sosyo-Kültürel ve İktisadi Yapısı, Ankara, Türk Tarih Kurumu Yayınları, 2. Basım, V/A-2-2,5. Dizi-Sayı:10¹
- Masaracı, Y. (2022). "İstanbul Büyükşehir Belediyesi Müze Koleksiyonundaki Selimiye ve Çatma Dokumaları", Hars Akademi, 5, Aydın Uğurlu ve Geleneksel Sanatlar Özel Sayısı, s. 299-313.
- Öner, M. (2019). "Geleneksel Kültürdeki Dokumanın Güncellenmesi: Gaziantep Kutnu Örneği", Millî Folklor, Cilt 31 Sayı 121, s. 128-140.
- Öz, T. (1946). Türk Kumaş ve Kadifleri I, İstanbul: Milli Eğitim Basımevi.
- Öz, T. (1951). Türk Kumaş ve Kadifeleri II, İstanbul: Milli Eğitim Basımevi.
- Özbel, K. (1948). El Sanatları III Eski Türk Kumaşları, Ankara: C.H.P. Halkevleri Bürosu.
- Özen, E. M. (1982). "Türkçe 'de Kumaş Adları", Tarih Dergisi, Sayı 33, s. 291-240.
- Pakalın, M. Z. (1971). Osmanlı Tarih Deyimleri ve Terimleri Sözlüğü 3, İstanbul: Milli Eğitim Basımevi.
- Salman, F. (2011). Türk Kumaş Sanatı, Zafer Ofset Matbaacılık, 2011.
- Sezgin, Ş., Önlü, N. (1994). 'Günümüzde Gaziantep'te Dokunan Kutnu ve Aba Benzeri Geleneksel Dokumalarımızın Turizm Açısından Değerlendirilmesi', Turizm Yıllığı 1994, Türkiye Kalkınma Bankası, A.Ş., Desen Ofset, Ankara.
- Schorta, Monochrome Seidengewebe des hohen Mittelalters, Berlin: Deutscher Verlag für Kunstwissenschaft, 2001.

Söyledir, E., Marmara Üniversitesi Güzel Sanatlar Kütüphanesi Bünyesindeki Kenan Özbel Koleksiyonunda Bulunan Dokumaların Yapısal ve Teknik Analizleri, Yayınlanmamış Yüksek Lisan Tezi İstanbul: Marmara Üniversitesi, Güzel Sanatlar Enstitüsü, Tekstil Anasanat Dalı.

Tezcan, H. (1984). "Eski Türk Kumaş Örnekleri", Sanat Dünyamız, Sayı 31, s. 54-57.

Tezcan, H. (1993). Atlaslar Atlası, İstanbul: Yapı Kredi Yayınları.

Tezcan, H. (2008). Üsküdar'da Kadın, İstanbul: Mor Salkım Dergisi, GD Ofset, Yıl 2, Sayı 2 Mart.

Toparlı, R. (2000). Ahmet Vefik Paşa Lehçe-i Osmânî, Ankara: Türk Dil Kurumları Yayınları.

Quataert, D. (1999). Sanayi Devrimi Çağında İmalat Sektörü, çev. Tansel Güney, İstanbul: İletişim Yayınları.

Yatman, N. (1945). Türk Kumaşları, Ankara, Ankara Halkevi.

Kutnuculuk, 21 Aralık 2024 tarihinde <https://gaziantep.ktb.gov.tr/TR-52301/kutnuculuk.html> adresinden alındı

Meydaniyeler, 20 Aralık 2024 tarihinde (<https://www.mekkikutnu.com/kutnu-kumas-kategori-meydaniyeler.html> adresinden alınmıştır.

Kutnu Kumaşı Nasıl Turizm Elçisi oldu, 21 Aralık 2024 tarihindeki <https://www.turizmgunlugu.com/2017/08/06/kutnu-kumasi-nasil-turizm-elcisi-oldu/> adlı adresten alınmıştır.

Beyan ve Açıklamalar (Disclosure Statements)

1. Bu çalışmanın yazarları, araştırma ve yayın etiği ilkelerine uyduklarını kabul etmektedirler (The authors of this article confirm that their work complies with the principles of research and publication ethics).
2. Yazarlar tarafından herhangi bir çıkar çatışması beyan edilmemiştir (No potential conflict of interest was reported by the authors).
3. Bu çalışma, intihal tarama programı kullanılarak intihal taramasından geçirilmiştir (This article was screened for potential plagiarism using a plagiarism screening program).