

Afet sonrası geçici yapı olarak çocuk kütüphanesi tasarım önerileri

Children's library design suggestions as a temporary structure after disaster

Emine Yavuz Pakih* 

Atatürk Üniversitesi, Mimarlık ve Tasarım Fakültesi, İç Mimarlık Bölümü Erzurum, Türkiye

Özet: Çocukluk dönemi yetişkinlik döneminin temellerini atan en hassas dönemdir. Son yıllarda sayısı gittikçe artan çocuk kütüphaneleri erken çocukluk döneminden başlayarak bireylerin kitapla tanışması ve bilgi-becerilerini geliştirmeleri için gerekli ortamı sağlayan kurumlar olarak hizmet vermektedir. Çalışma afet bölgelerinde yaşayan çocukların bilişsel gelişim evrelerini sağlık bir şekilde tamamlamaları için tasarlanması planlanan çocuk kütüphanelerini hedef almaktadır. Çocuk mekanları seçmeli dersi içerisinde dönemin ilk altı haftasında öğrencilere çocuk antropometri ve çocuk kütüphaneleri hakkında bilgi verilmiş ve sonrasında onların çocuk kütüphanesi örneklerini incelemeleri istenmiş, onlardan geçici barınma mekânı olarak çocuk kütüphanesi tasarımları beklenmiştir. Toplamda 40 öğrencinin oluşturmuş olduğu 13 grup sonucunda 13 adet proje verilmiştir. Bunlardan biri CLT E-BOX olmak üzere toplamda 7 tane konteyner kullanılarak tasarlanan proje seçilmiş ve değerlendirilmiştir. Diğer proje önerileri çok katlı çelik konstrüksiyon oldukları için seçilmemiştir. Değerlendirme "çocuk kütüphaneleri hizmetleri kılavuzu" ve IFLA "0-18 Yaş Grubundaki Çocuklar İçin Kütüphane Hizmetleri Rehberi" içerisinde bulunan bina tasarım kriterlerinin derlenmesi sonucu oluşturulan 39 maddelik tasarım kriterleri ile yapılmıştır. Çalışmanın amacı yapıların deprem bölgesinde uygulanabilir olması desteklemek olduğu sonuç bölümünde örneklerin iyileştirilmesi için önerilerde bulunulmuştur.

Anahtar kelimeler: Çocuk Kütüphanesi, kütüphane, iç mekan, tasarım, geçici barınma mekânı

Abstract: Childhood is the most sensitive period that lays the foundations of adulthood. Children's libraries, whose number has been increasing in recent years, serve as institutions that provide the necessary environment for individuals to meet books and develop their knowledge and skills, starting from early childhood. The study targets children's libraries, which are planned to be designed to help children living in disaster areas complete their cognitive development stages in a healthy way. In the children's spaces elective course, students were informed about child psychology, child anthropometry and children's libraries throughout the semester, and at the end of the semester, they were asked to design a children's library as a temporary shelter. A total of 13 projects were given. The project designed using a total of 7 containers, one of which is CLT E-BOX, was selected and evaluated. Other project proposals were not selected because they were multi-storey steel construction. The evaluation was made by compiling the building design criteria in the "children's library services guide" and the IFLA "Library Services Guide for Children in the 0-18 Age Group".

Key words: Children's library, library, space, design, temporary shelter

1. Giriş

Birleşmiş Milletler Çocuk Hakları Sözleşmesine göre "18 yaşına kadar olan bütün bireyler çocuktur" ve "Çocuk dinlenme, boş zaman değerlendirme, oynama, yaşına uygun eğlencelere, kültürel ve sanatsal etkinliklere katılma hakkına sahiptir" (Arat ve Parlak, 2020). Bu ifade ile çocukların sağlıklı bir ortamda gelişimine katkı sağlayacak etkinliklerde bulunması gerekliliği dile getirilmektedir.

Çocukluk dönemi, yetişkinlik dönemlerine etki eden bilişsel, psikolojik, sosyal ve ruhsal temellerin yapılandığı

en hassas dönemlerdendir. Çocuklukta kazanılan davranışlar, travmalar, bilgi ve beceriler kişinin hayatında kalıcı durumdadır. Özellikle karakter oluşumu çocuğun yaşadığı çevre ve olaylarla yakından ilgilidir. Son zamanlarda çocukların kendilerine özgü dünyalarının olduğu; bu süreçlerin oldukça özel sayılması gerektiği bilinmekte ve üzerinde sıklıkla durulmaktadır. Çocukların tercihlerini, duygu ve düşüncelerini anlamak, onların içinde buldukları bilişsel gelişim evrelerinin özelliklerini bilmek ve anlamak ile mümkündür. Bu evrelerin iyi bilinmesi ve anlaşılması çocuğun sağlıklı bir gelişim izleme-

*İletişim Yazarı / Corresponding author. Eposta/Email : emine.pakih@atauni.edu.tr

Geliş / Received: 02.09.2024, Revizyon / Revised: 14.10.2024

Kabul / Accepted: 17.10.2024



sine katkı sunacak ve eğitim-öğretimi de desteklemeyi kolaylaştıracaktır (Güneş ve Güneş, 2017). Sağlıklı bir toplum oluşturmanın yolu sağlıklı bireylerin etkileşimi ile ortaya çıkmaktadır. Ruhsal gereksinimleri giderilmemiş, travmaları onarılmamış çocukların yetişkinlikleri sorunlu kişiliklere dönüşebilmektedir. Çocukların yaşamış oldukları travmalar onlar için tasarlanmış materyal ve mekanlar ile onarılabilir.

Çocukların kitaplara ve yazınsal yapıtlara ulaşması için bir köprü görevi gören çocuk kütüphaneleri, çocukları yaşam boyu öğrenme ve okuryazarlık becerileri ile donatarak, onların topluma katılımlarını ve katkıda bulunmalarını sağlayan, bilişsel gelişim evrelerini tamamlayıp, travmalarının onarılmasına olanak sunan kuruluşlardır (IFLA, 2020). Ülkemizde çocuk kütüphaneleri genel olarak Kültür ve Turizm Bakanlığı bünyesinde ve Halk Kütüphaneleri kapsamındadır. Ayrıca yalnızca çocuklara yönelik hizmet veren çocuk kütüphaneleri de mevcuttur. Türkiye’de ilk çocuk kütüphanesi Akhisar’da Türk Ocakları tarafından 1925 yılında kurulmuştur. Ardından çocuk kütüphanelerinin sayısı giderek artmıştır fakat 1990’lı yılların sonlarında çocuk kütüphanelerinin sayısında önceki yıllara göre bir azalış olduğu dikkat çekmiştir ve 2000 yılında çocuk kütüphaneleri halk kütüphanelerine devredilmiştir (Gönen, Temiz ve Akbaş, 2015)

Çocuk Kütüphaneleri, bebekler, küçük çocuklar, ebeveynler ile bakıcılar ve bu alanda çalışan diğer yetişkinlere hizmet vermeyi hedeflemektedir ve söz konusu kitleye, Birleşmiş Milletler Çocuk Hakları Sözleşmesinde de ifade edildiği gibi yaş, cinsiyet, din, dil, ırk, kültür ve beceri ayırımı yapmadan, tüm potansiyellerinin gelişimi için eşit koşullar altında bilgi ve materyalleri aktarma sorumluluğunu da üzerine almaktadır. Bu nedenle her çocuk için;

- Bilgi ve medya okuryazarlığı öğrenmesini sağlamak,
- Kültürel ve sosyal gelişimini desteklemek,
- Yaşam boyu öğrenme olanakları sunmak
- Yaratıcı etkinliklere erişimi kolaylaştırmak,
- Açık erişimli kaynaklara ve ortamlara erişimini sağlamak,
- Çocukları güçlendirmek, özgürlüklerini ve güvenliklerini savunmak,
- Çocukları kendine güvenen ve yeterli bireyler olmaya teşvik etmek, gibi önemli amaçları bulunmaktadır (Yazıcı, 2018)

Son zamanlarda çocuk kütüphanelerinde kitap okuma saatleri dışında yabancı dil çalışmaları, sanat etkinlikleri, sinema, tiyatro ve konser gibi etkinlikler düzenlenmekte ve çocukların kütüphaneye olan bağları güçlendirilmeye, sosyal hayata katılımları artırılmaya çalışılmaktadır.

Ülkemiz deprem kuşağında olması nedeniyle büyük afetler yaşamış ve çok sayıda can ve mal kaybına şahit olmuştur. En yakın zamanda 6 Şubat 2023 tarihinde meydana gelen iki büyük depremde 11 ilimiz etkilemiş pek çok yapı zarar görmüş ve milyonlarca can kaybı yaşanmıştır. Çok sayıda çocuk yaşadığı çevreye ve sevdiklerine veda etmek zorunda kalmıştır. Yetişkin bireylerin bile atlatmasının zor olduğu travmalara maruz kalan çocukların aynı çevrede yeniden hayata tutunması beklenmektedir. Bu nedenle çocukların kendilerini rahat ve güvende hissedebilecekleri, birden fazla etkinliğin olduğu, bilgi ve becerilerini rahatlıkla ortaya koyabilecekleri, yeterli bireyler olmaya teşvik eden bir mekâna ihtiyaçları bulunmaktadır. Çocuk kütüphanelerinin amaç ve hedefleri düşünüldüğünde de afet bölgelerinde geçici ve çabuk inşa edilebilecek çocuk kütüphaneleri önerilmiştir. Çalışma da yer verilen modeller ‘Çocuk Mekanları’ dersi kapsamında öğrenciler ile birlikte tasarlanmıştır. Ders kapsamında öğrencilere çocukların antropometrik özelliklerinden bahsedilmiş daha sonrasında çocuk kütüphanesinin özellikleri anlatılmış ve tasarım kriterleri üzerinde durulmuştur. Daha sonrasında gruplar halinde belirli konseptler ile yaş gruplarına ayırıp konteynirlardan geçici bir yapı tasarımları istenmiştir. Çalışma deprem bölgeleri için uygulanabilir çocuk kütüphanesi önerisi getirmeyi amaçlamaktadır.

Çalışmada birden fazla yöntem kullanılmıştır, kullanılan ilk yöntem literatür taramasıdır. Bu aşama çalışma için oldukça önemlidir. Çünkü çalışmanın değerlendirme aşamasında kullanılacak veriler bu adımda elde edilmiştir. Literatür taraması kapsamında çocuk kütüphaneleri tasarım kriterleri ve çocuk ergonomisi araştırılmış ve aktarılmıştır.

Örneklem olarak belirlenen grup çalışmaları alan çalışması kapsamında detaylı bir şekilde ele alınmıştır. Çalışmanın değerlendirme bölümünde ise çocuk kütüphaneleri tasarım kriterleri hakkında elde edilen veriler, örneklemde yer alan yapılar ile karşılaştırılarak analiz edilmiştir. Bu sayede örneklemde yer alan yapıların eksikleri üzerinde durulmuştur. Sonuç bölümünde ise yapıların iyileştirilmesi için öneriler getirilmiştir.

2. Literatür Taraması

Literatür taramasını iki başlık oluşturmaktadır; ilkinde çocukların antropometrik ölçüleri ve mekan konforu üzerinde durulmuştur, ikincisinde ise örneklemelerin incelenmesinde rehber olması hedeflenen çocuk kütüphanesi tasarım kriterlerine değinilmiştir.

2.1. Çocuk Ergonomisi

Ergonomi yaşanan mekanın insana uygun hale getirilmesiyle uğraşan bir alandır. Ergonomik yetersizliklerin günlük yaşamdaki olumsuz etkileri oldukça fazladır. Bu yetersizliklerin en büyük oranda etkilediği gruplar çocuklar, kadınlar, hamileler ve yaşlılardır. Özellikle evlerde çocuklar antropometrik ölçülerine uygun olmayan çok sayıda mobilya ile günlerinin büyük bir bölümünü geçir-

mektedirler ve bu mobilya tasarımları büyük tehlikeler doğurabilmektedir. Çocukların antropometrik ölçüleri yaşadığı coğrafyaya, yaşa, cinsiyete, ekonomik güce ve beslenme şekillerine göre farklılık göstermektedir.

Antropometrik veriler için Dreyfuss Associates ve Alvin R. Tilley (1993) tarafından yazılan “Human Factors in Design”, John Ray, Hoke, Jr. (Ed.) (1994) hazırlanmış olduğu “Architectural Graphic Standards” gibi kitaplar kapsamlı kaynaklar olarak örnek gösterilebilir. Ayrıca Ruth (2000) “Design Standards for Children’s Environments” ile Leuder ve Rice (2008), Ergonomics for Children adlı eserleri çocuk mekanları ve mobilyaları için ölçümleri içeren referans kitaplardır.

Doğduğu zamandan erken yetişkinlik dönemine kadar hızlı bir büyüme ve gelişme yaşayan canlılardan biri de insandır. Büyüme fizyolojik olarak, gelişme ise psikolojik olarak tanımlanmaktadır. Fizyolojik gelişim olan büyüme mekan tasarımında antropometrik değerler açısından önem taşımaktadır. Çocukla ilgili mekân ve eşya tasarımında antropometrik verilerin doğru elde edilerek kullanılması, çocuğun bedensel gelişiminde karşılaşılabilecek olumsuzlukların giderilmesinde yardımcı olacaktır. (Demirarslan, 2019) Bedensel ve zihinsel birçok eylemi gerçekleştirebilen çocuk, doğru tasarlanmış bir mekânda yeteneklerini geliştirebileceği gibi, kendi dünyasına da sahip olabilecektir. Çocuk mekanlarında antropometrik olarak en çok dikkat edilmesi gereken şüphesiz ki mobilya ve lavabo tasarımıdır. Yaş gruplarına göre çocuk mobilyalarında aranan ölçüler ►**Tablo 1**’de verilmiştir.

Tablo 1. Çocuk Mobilya Ölçüleri (Arat & Parlak, 2020)

Yaş	Oturma Yüksekliği	Masa yüksekliği	Göz Hizası
2-3	25-30	45-50	96
3-6	30-37	50-52	102
6-8	37-38	62-65	107
8-10	38-40	68-70	107
10-14	42-44	23-23	127

Bir diğer husus olan lavabo ölçülerinde ise lavabo yüksekliği; 69 cm, tuvalet yüksekliği 30-31 cm olmalıdır (Arat ve Parlak, 2020).

Bedensel ve zihinsel birçok eylemi gerçekleştirebilen çocuk, doğru tasarlanmış bir mekânda yeteneklerini geliştirebilecek hayal dünyası gelişecektir. Bu nedenle çocuk mekânlarının sıradanlıktan uzak, doğru tasarlanmış olması çocuğun bilişsel gelişimini destekleyecektir. Bu amaçla çocuğun gelişimini destekleyecek çevre yaratılmalı ve doğru bir mekan tasarımı yapılmalıdır.

Çocuk kütüphaneleri çocuklar, ebeveynler ve çalışanlar gibi birden fazla kişinin kullanım sağladığı alanlar olmaları tasarımlarında dikkat edilmesi gereken ergonomik değerleri etkilemektedir.

2.2. Çocuk Kütüphanesi Tasarım Kriterleri

Toplumun ihtiyaçlarında yaşanan değişiklikler ve bilim-sanat alanındaki ilerlemeler sonucunda bilgi ve beceriler artmış ve bu durum eğitim kurum ve kuruluşlarının çeşitlenmesine neden olmuştur ve zamanla kütüphanelerin varlığı söz konusu olmaya başlamıştır.

Çocuk kütüphaneleri, “çocuğun temel yaşam becerilerini elde etmede belirleyici bir rol oynayan, kütüphane kültürünü başlatan, doğru bilgiye erişimini sağlayan, okuma kültürünü, eğitimi, kültürel gelişimini, olumlu kişilik özellikleri geliştirme ve toplumsallaştırma sürecini destekleyen güvenilir bir kuruluştur.” (Yılmaz, Kaptan ve ark. 2021)

Araştırmalar sonucunda nitelikli çocuk kütüphanelerinin çocukların okuryazarlık becerilerini desteklediğini, zihinsel ve sosyal gelişimine katkıda bulunduğunu, çocuklara kütüphane teknolojilerine ilişkin bilgi sağladığını ve mevcut sorularının kütüphaneler aracılığı ile cevaplandırılmaları için gerekli farkındalığı edindirdiğini göstermektedir. Bu bağlamda çocukların hem eğlenip hem öğreneceği mekanlara sahip kütüphanelerin topluma yapacağı kültürel ve sosyal katkı göz ardı edilemeyecek kadar önemlidir.

Çocuk kütüphaneleri çocukların ve bebeklerin kütüphanelerle ilk tanışacakları mekanlar olduğu için önemlidir. Bu nedenlerle Uluslararası Kütüphane Dernekleri ve Kuruluşları Federasyonu (*IFLA*), çocuk kütüphanelerinin amaçlarını şu şekilde açıklamaktadır:

- Kitapların dışında multimedya ve oyuncakların bulunduğu bir ortam sağlamak,
- Okuma sevgisini aşılacak,
- Teknoloji kullanımına erken yaşta erişimi sağlamak,
- Toplumdaki kültürel çeşitliliği sergilemek,
- Konuşma gelişimlerini desteklemek,
- Özellikle azınlıkların, dil ve çift dil becerilerini geliştirmek,
- Çocukların gelişimini desteklemek, becerilerini iyileştirmek için ebeveynleri ve bakıcıları eğitmek,
- Materyallerin ve kaynakların yaş gruplarına uygunluğunu ile ilgili olarak bakım verenleri bilgilendirmek,
- Kullanıcılara diğer kültürlerin temsil edildiği öyküleri tanıtmak,
- Şimdi ve sonrasında çocukların eğitimi için, onlarla birlikte yaşayan birer destekçi ve aynı zamanda yol gösterici olmak,

- Çocukların bakım verenleri ile sosyalleşebilecekleri alanlar sağlamak,
- Kullanıcılar için güvenli alanlar oluşturmak

Bu amaçların hayata geçebilmesi için çocuk kütüphanecileri çocukların özellikle bilişsel gelişim özelliklerini bilmeli ve düzenlerini buna uygun oluşturmalarıdır. Bunun yanı sıra ergonomik, güvenli, rahat, davetkar ve işlevsel bir mekâna ihtiyaçları da vardır. Bunun için gerekli olan tasarım kriterleri;

Binanın konumu ve yerleşimi ile ilgili olarak genel olarak;

- Yerleşim merkezine ve toplumla etkileşimin olduğu alışveriş merkezi, kültür merkezleri gibi yerlere yakın olmalıdır.
- Erişimi ve ulaşımı kolay olmalıdır.
- İçerisinde kendine ait bisiklet ve motor parkı bulunan otoparkı olmalıdır.
- Bireylerin erişiminde güçlük sağlamayacak şekilde mümkünse merdivensiz giriş sağlayan yapılar olmalıdır.
- Dış cephe tasarımı resmi görünüşten uzak, dikkat çekici olmalıdır. Mümkünse şeffaf tasarlanmalıdır.
- Cephe tasarımında güvenliği engellemeyecek düzeyde cam kullanımına yer verilmelidir.
- Açık peyzaj alanları bulunmalıdır ve çocukların yararlanmalarını engelleyecek şekilde zeminlerinde yumuşak malzemeler kullanılarak tasarlanmalıdır.

İç mekân tasarımında olması gerek mahaller ve dikkat edilmesi gerek kriterler;

- İç mekân tasarımı ve alt yapısı teknolojiye uygun olmalı, toplumsal sürdürülebilirlik dikkate alınmalıdır.
- Çocukların mekân algısı düşünülerek tasarlanmalıdır.
- Çok amaçlı salon, sergi salonu, çocuklar için okuma alanları, yeme içme mekanları ve yönetim ofisleri bulunmalıdır.
- Çocuklar için tasarlanan etkinlik alanlarında zemin malzemesi yumuşak ve anti bakteriyel olmalıdır.
- Belirli alanlarda amfiler tasarlanabilir.
- Yeterli vestiyer alanı olmadır.
- Merdiven ve küpeşte yüksekliği, merdiven eğimi çocuklara uygun yapılmalıdır.

- Duvarlarda kolay silinebilen malzemeler kullanılmalıdır.
- Etkinlik panosu bulunmalıdır.
- Acil durum ve ilk yardım dolabı bulunmalıdır.
- Oyun alanları ile tuvaletler birbirine yakın olmalıdır.
- Tuvaletlerde kaymayan seramik kullanılmalıdır.
- Lavabo ve klozet boyları çocuklara uygun olmalıdır.
- Tuvalet kapıları dışa açılmalıdır.
- Çok katlı yapılarda her katta tuvalet olmadır.
- Derme (koleksiyon) için gerekli alanlar olmalıdır.
- Kütüphane personeli için alanlar bulunmalıdır.
- Yönetici odası bina girişine yakın konumlandırılmalıdır.

Günlük hayatta sıkça kullandığımız mobilya tasarımında ise ;

- Kullanıcı yaş gurubu ve ergonomisine göre olmalıdır.
- Raf yükseklikleri 120-150 cm arasında olmalı veya zeminde konumlandırılan kutu raflar kullanılmalıdır.
- Güvenli, sağlam, özgün ve estetik olmalıdır.
- Sivri kenarlı masa, sandalye ve dolaplar kullanılmalı, var olanlar için gerekli önlemler alınmalıdır.
- Çekme-itme durumunda düşebilme ihtimaline karşı ağır ve büyük mobilyalar sabitlenmeli, çocukların mobilyaları ise hafif olmalıdır.
- Genelde ahşap malzeme kullanılmalı ve mobilya renklerine dikkat edilmelidir.
- Bazı alanlarda minderler ve puflar kullanılabilir.

Aydınlatma tasarımında;

- Doğal ışıktan maksimum düzeyde yararlanacak durumda olmalıdır.
- Yapay aydınlatma doğal aydınlatmaya yakın ve gözü yormayacak şekilde sağlıklı olmalıdır.
- Doğal ışığı engellemeyecek perde seçimi yapılmamalıdır. Kitap rafları ve diğer objeler ile pencere önleri kapatılmamalıdır.

- Okuma salonları kuzey ve doğu ışığının alacak şekilde konumlandırılmalıdır.
- Oyun, etkinlik alanları da bol ışık almalıdır.
- Tuvaletlerde kontrollü ışıklar kullanılmalıdır.

Havalandırma ve iklimlendirme

- Kütüphanenin sıcaklığı ortalama olarak 20°C-22 °C derece olmalıdır.
- Isıtma sistemleri çocukların zarar görmeyeceği şekilde olmalıdır.
- Kütüphanede toz geçirmeyen havalandırma sistemleri kullanılmalıdır.
- Dışarıdan gelen tozlara karşı önlem alınmalıdır.

İşaret ve levhalar

- Bulunduğu çevrede yönlendirici tabelalar olmalıdır.
- Bina içerisinde yönlendirici ve bilgi verici açık-net işaret ve levhalara yer verilmelidir.
- İşaret ve levhalar kütüphane zemini ile zıt renkte olmalıdır. (IFLA, 2020) (Yılmaz , 2019)

Tüm bunlar ışığında örneklem olarak seçilen çocuk kütüphanesi tasarımları çalışma sonucunda değerlendirilmiş ve iyileştirilmesi için önerilerden bulunulmuştur.

3. Çocuk Kütüphanesi Tasarım Önerileri

Çalışma çocuk mekanları seçmeli dersi kapsamında iç mimarlık 3. Sınıf öğrencilerden afet bölgeleri için tasarımları istenen çocuk kütüphanesi önerilerini içermektedir. Yakın zamanda yaşanan Kahramanmaraş depremleri sonrasında oluşan psikolojik hasarın en aza indirilmesi ile bölgede bulunan çocukların sosyal hayatlarına devamı ve bilgi becerilerinin geliştirilmesi için seçilen illerde iklim koşulları da göz önüne alınarak geçici barınma mekanı olarak kütüphane tasarımları yapılmıştır. Bu kapsamda ders içerisinde öncelikli olarak çocuk kütüphanelerinde olması gerekenler üzerinde durulmuş daha sonra antropometrik ölçülere değinilmiştir. Maksimum 300 m² bahçesi olan geçici yapı olma özelliği göstermesi istenen mekanlar tasarlamışlardır. Kendi ihtiyaçlar listelerini kendileri oluşturmuş, ders içerisinde verilen bilgi-ler ışığında malzeme seçimi yapmışlardır.

Öneri 1: Ninova Çocuk Kütüphanesi Türkiye’de Adana ilinde afetten etkilenen ilköğretim düzeyindeki çocuklara yönelik tasarlanmıştır. Depremin yarattığı psikolojik zedelenmeyi psikolojik danışmanlarla en aza indirmeyi amaçlamaktadır. Burada çocuklara akranları ile oyun, eğitim-öğretim ve temel becerilerini geliştirme imkânı da sağlanmaktadır.

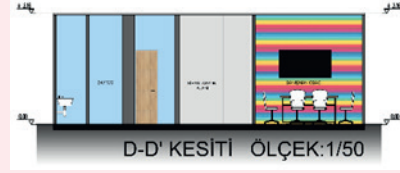
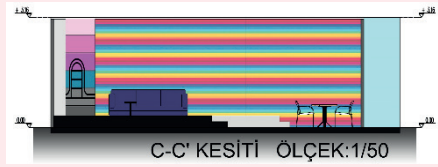
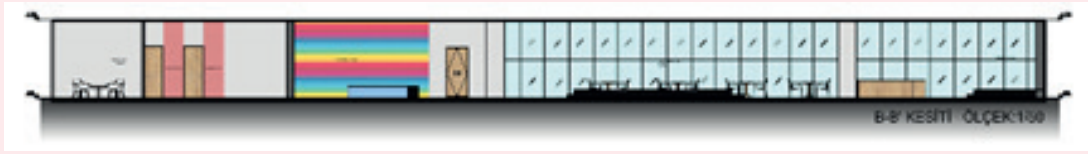
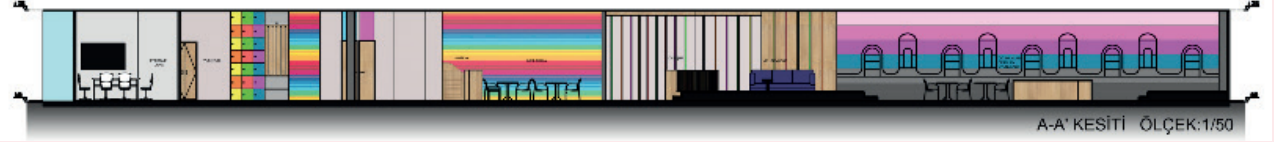
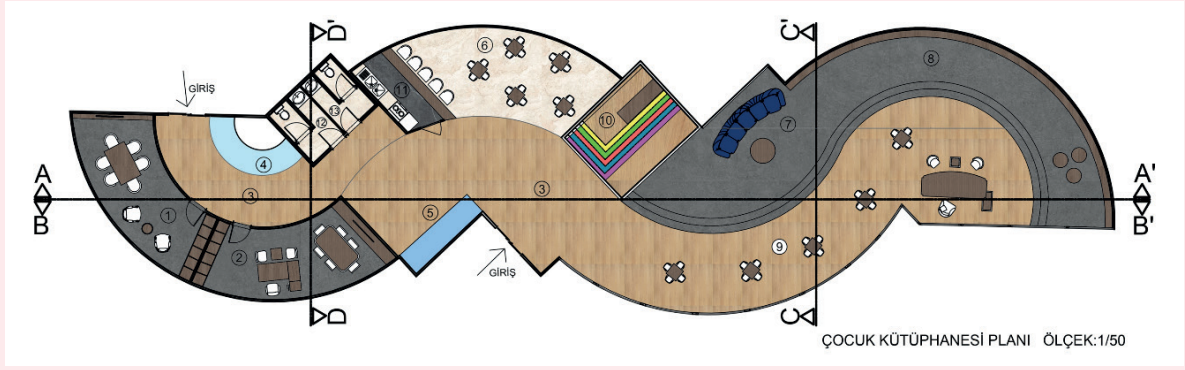
Tasarım yapılırken depremden dolayı meydana gelebilecek olası kapalı alan korkusu, ve benzeri durumları düşünülmesi ve engellemek için mekanın dış cephesi cam panellerle açılacak şekilde tasarlanmıştır ve bu sayede çocuklar doğa ile bütünleştirilmiştir. Bu durum hem mekan tasarımındaki ‘Gökyüzü’ konsepti ile hem de bulunduğu konum itibarıyla sıcak iklimden dolayı da açıklanabilmektedir.

Yapıda kullanım malzemeleri oldukça çeşitlilik gösterirken asıl amaç olası afet durumunda hızlı bir şekilde kurulum sağlamaktır. Mekan yedi ana kütleli birleşiminden meydana gelmektedir. Bu kütlelerin dördü deprem sonrası geçici barınma birimi olarak tasarlanmış CLT E-BOX’dır. Bu birim temel yaşam koşullarını sağlama, mahremiyet, iklim koşullarına uygunluk, görsel ve işitsel konfor, sağlık ve hijyen, güvenlik, çevreye uyumlu, geri dönüşümlü ve doğal malzeme kullanımı ile olası bir afet durumunda ortaya çıkacak sorunlara çözüm odaklı bir tasarımdır (Avlar ve ark.2023) (►Şekil 1).

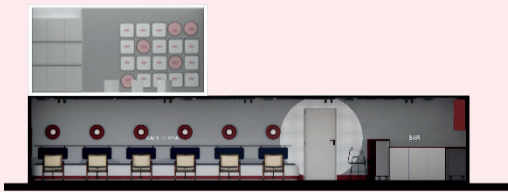
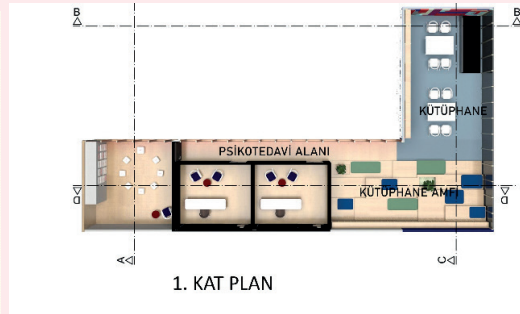
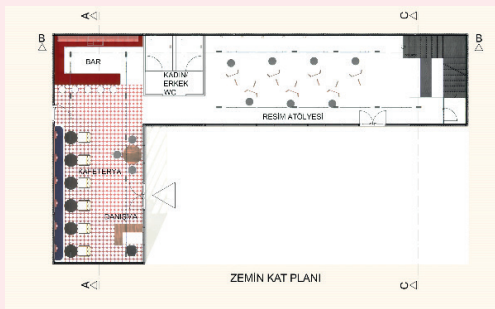
Öneri 2: Bu proje kapsamında doğal afet sonrasında bölgedeki halkın sosyal ve psikolojik açıdan daha fazla zarar görmemesini sağlamak amacıyla bir kütüphane tasarlanmıştır. Kütüphane tasarımında konteynerler dönüştürülerek hem sürdürülebilir hem de kurulumu kolay olan bir yapı düşünülmüştür. Her konteynere farklı bir işlev ve her işleve farklı bir renk verilmiştir. Örneğin; kafeterya kısmı kırmızı, resim atölyesi yeşil, çalışma ve kütüphane alanı mavi ve psiko-tedavi alanı olacak konteyner ise beyaz seçilmiştir. İki kat olarak tasarlanan kütüphanede giriş katta kafeterya ve resim atölyesi konumlandırılmıştır. Aynı zamanda atölyeye çocukların birbirleriyle bağ kurabilmeleri için beraber vakit geçirebilecekleri minik bir amfi oturma alanı yerleştirilmiştir. Üst kata çıkar çıkmaz kullanıcıları çalışma alanı ve kütüphane karşılamaktadır. Grup halinde çalışabilecekleri masalar ve bireysel olarak çalışabilecekleri, kitap okuyabilecekleri rahat bir oturma elemanı bulunmaktadır. Kütüphanenin ardından bireysel psikolojik destek alanları ve grup terapi alanı vardır (►Şekil 2).

Öneri 3: Çocuk mekanları dersinde yapılmış olunan konteyner projesi; İzmir’de, çocuk kütüphanesi olarak hizmet edecek şekilde tasarlanmıştır. Konsepti lotus çiçeği olarak belirlenmiştir. Lotus çiçeği, çamur içerisinde gökyüzüne, güneş ışığına hareket etmekte ve toprağa bağımlı olarak yaşamamaktadır. Güneş ışınlarının derecesine göre açılıp kapanma özelliği vardır ve sonsuzluğu simgelemektedir. Konsept mekana, açılıp kapanabilir 2 parça (100m²) konteynerden oluşturularak yansıtılmıştır. Cephe de ise süreklilik kavramı dahilinde tekrar eden çitaller yerleştirilmiş, konseptin bir parçası olan sonsuzluk özelliğinin yansıtılması amaçlanmıştır. Konteynerin içerisinde bulunan kütüphane, raylı sistem ile orta kısımda bulunan esnek oturma alanına taşınıp rahat bir şekilde sistemin kapanmasını sağlamaktadır (►Şekil 3).

Öneri 4: Umut çocuk kütüphanesi konteynerlerin birleşmesiyle oluşan bir beşgen forma sahiptir. Kütüphane



Şekil 1. Çocuk Kütüphanesi Önerisi 1

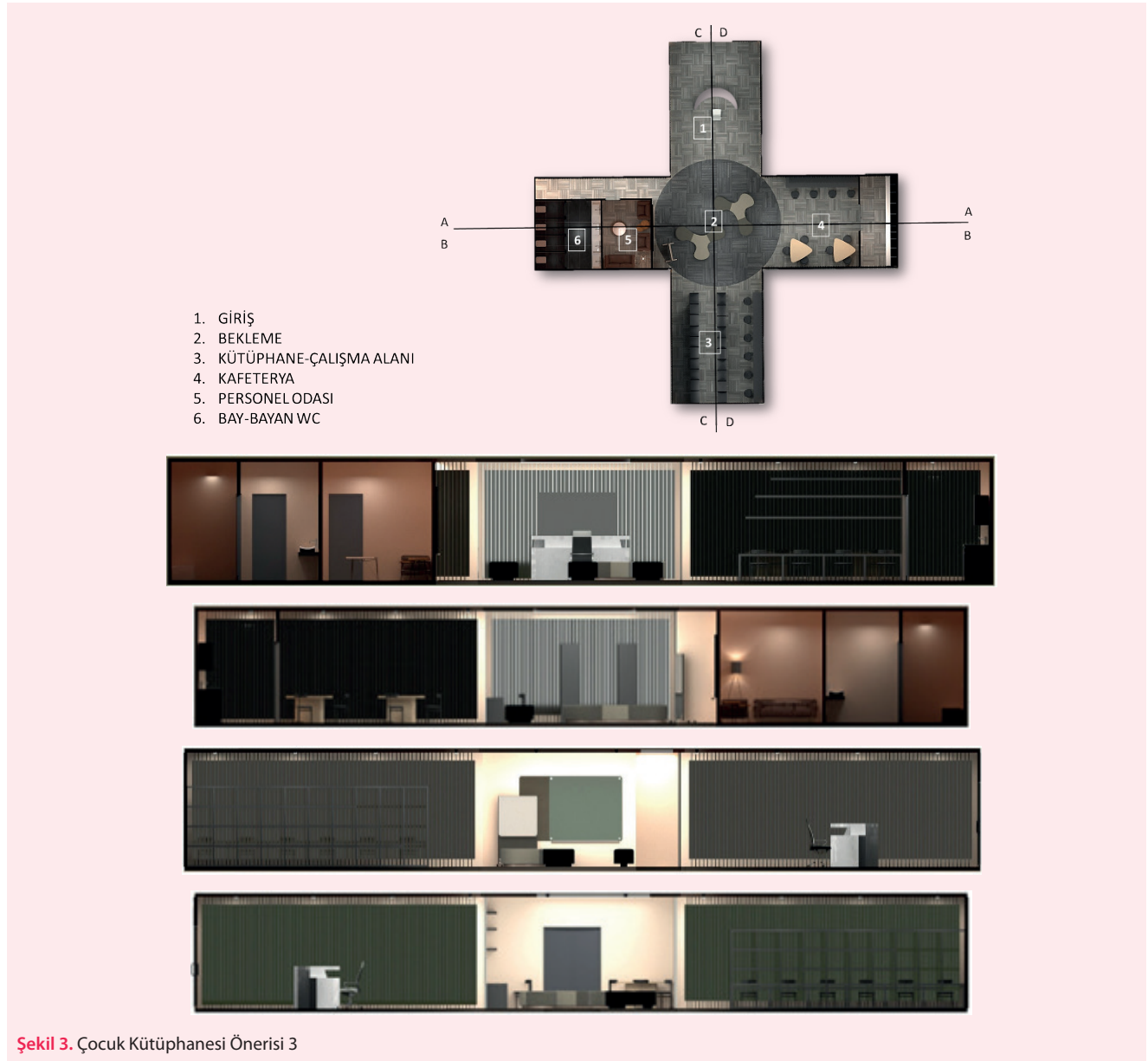


Şekil 2. Çocuk Kütüphanesi Önerisi 2

Hatay şehrinin Antakya ilçesindeki depremzede çocukların eğitimi, psikolojik desteği ve yapılacak etkinlikleri amaçlanarak tasarlanmıştır. Yıldız konsepti kullanılmıştır. Yıldız soyutlaması yapılarak beşgen bir form oluşturulmuş ve forma uygun yerleşim yapılmıştır. Kütüphane içerisinde bekleme alanı, pedagoğ odası, etkinlik alanı, tuvalet, depo, mutfak ve seminer odası bulunmakla birlikte tüm alanlar ortak bir avluya açılmaktadır. Çocukların oyun oynayıp zaman geçirebileceği ortak bir alan bulunmaktadır. Bekleme, pedagoğ odası, etkinlik alanı, seminer alanı cam cephe kullanılarak doğal ışıktan faydalanıp aynı zamanda bekleme alanında bulunan ailelerin de çocukları görebilmeleri sağlanmıştır. Tasarımda konteynırdan dış kapı oluşturulmuş cam cephe ile desteklenmiştir iç mekan zeminlerinde ise tatami minderler ve çim kullanılmıştır. Dış cephede gri renk kullanılmış olup içerisinde canlı renkler kullanarak çocukların dünyasının yansıtılması amaçlanmıştır (►Şekil 4).

Öneri 5: Genel olarak mekan tasarlanırken gemi konseptinden yola çıkılmıştır. Bundan ötürü mekanda genel olarak keskin hatlar kullanılmıştır. Mekan tasarlanırken çocuk antropometrik ölçülerine dikkat edilerek tasarlanmıştır. Çocukların sosyal hayata uyum sağlaması açısından farklı etkinlik alanları tasarlanmıştır. Mekanın kabuk tasarımı yapılırken gemi soyutlamasından yararlanılmıştır. Leke çalışmaları ile beraber iç mekan tasarımı da oluşturulmaya başlanmıştır. Okuma ve ortak alan kısımları amfi olarak tasarlanmıştır. Girişin hemen karşı tarafında bekleme alanı ve danışma bulunmaktadır. Bekleme ve danışma alanı arkasında kalan duvar ile ayrılan kısımda tuvaletler bulunmaktadır. Mekanın en arka kısmında kalan yerde ise depo bulunmaktadır. Girişin hemen sol kısmı ve mekanın sağ cephesinde ise kütüphane bulunmaktadır (►Şekil 5).

Öneri 6: Konumuz olan deprem bölgelerine yerleştirilebilecek çocuk kütüphanesi için şehir olarak Aydın seçil-



miştir. Yapının tasarımında 4 adet konteyner kullanılmış ve orta hacminde ise cam malzeme kullanılmıştır. Seçtiğimiz şehrin Aydın olması iklim bakımından çok soğuk olmaması dolayısıyla da malzeme olarak bize camı bolca kullanma olanağı sağlamıştır. Mekanın solundaki alan tuvaletler, depo ve basketbol oyun alanı olarak çözümlenmiştir. Mekanın odak noktası olarak ise kum havuzu olan bir oyun parkı konumlandırılmıştır. Bu parkın duvarları camdan oluşturulmuştur, böylece her yönden izlenebilmektedir. Ayrıca parkın etrafında da yeşillik ve yürüme alanı yapılarak ferah bir ortam oluşturulmuştur. Asıl alan olan kütüphanede ise hem kitaplar bulunacak hem de oturup kitap okunabilecek şekilde alanlar tasarlanmıştır. Sağ alanda ise gelen kişilerin istedikleri gibi değerlendirebilecekleri (ders çalışma alanı, boyama alanı, yemek yemek için ya da bazı masa oyunları) büyük masalar tasarlanıp yerleştirilmiştir. Bu alanın içinde aynı zamanda bir tane de psikiyatri odası çözümlenmiştir (►Şekil 6).

Öneri 7: Çocuk kütüphanesi projesi, çocukların kitaplarla

iç içe olabileceği, aynı zamanda resim ve tiyatro alanında etkinlikler yapabilecekleri çok yönlü bir ortam sunmaktadır. Bu projede, çocukların el becerilerini ve sanatsal yeteneklerini geliştirmeleri için özel alanlar tasarlanmıştır. Resim alanında, çocukların el yeteneklerini ve yaratıcılıklarını ortaya çıkarmaları teşvik edilmektedir. Farklı malzemeler ve tekniklerle tanışarak, özgün eserler ortaya koymaları hedeflenmiştir. Tiyatro alanında ise, çocukların sosyal becerilerini geliştirmelerine odaklanılmıştır. Burada, çocuklar hem birbirleriyle kaynaşarak sosyal ilişkilerini güçlendirecek hem de grup çalışmasının önemini kavramaktadırlar. Tiyatro oyunları ve dramatik etkinlikler sayesinde, çocuklar hayal güçlerini kullanarak kendilerini ifade edebilecekler ve empati duygularını geliştirebilmektedirler. Kütüphanenin giriş kısmında, danışma masası ve yönlendirme hizmetleri yer almaktadır. Sağ tarafta yönetim ofisleri, personel odası, mutfak ve tuvaletler bulunmaktadır. Bu alanlar, kütüphanenin işleyişini desteklemek ve personelin ihtiyaçlarını karşılamak amacıyla konumlandırılmıştır. Kütüphanenin orta kısmında, çocukların rahatça kitap okuyabilecek



Şekil 4. Çocuk Kütüphanesi Önerisi 4

leri ve keşfe çıkabilecekleri geniş bir kütüphane alanı bulunmaktadır. Sol tarafta ise resim ve tiyatro alanları yer almaktadır. Bu alanları, kütüphanenin sessizliğini korumak amacıyla cam mekanlar olarak tasarlanmıştır. Böylece, çocuklar resim yaparken veya tiyatro oyunları oynarken çıkan sesler, kütüphanenin geri kalanını rahatsız etmeyecektir. Cam mekanlar aynı zamanda çocukların güvenliğini sağlamak ve etkinlikler sırasında gözlem yapabilmek için de idealdir (►Şekil 7).

Sonuç olarak, bu çocuk kütüphanesi projesi, çocukların hem akademik hem de sosyal gelişimlerine katkı sağlayacak bir ortam sunmayı hedeflemektedir. Kitap okuma alışkanlığını küçük yaşta kazandırırken, sanatsal ve sosyal becerilerini de geliştirmelerine imkân tanımaktadır.

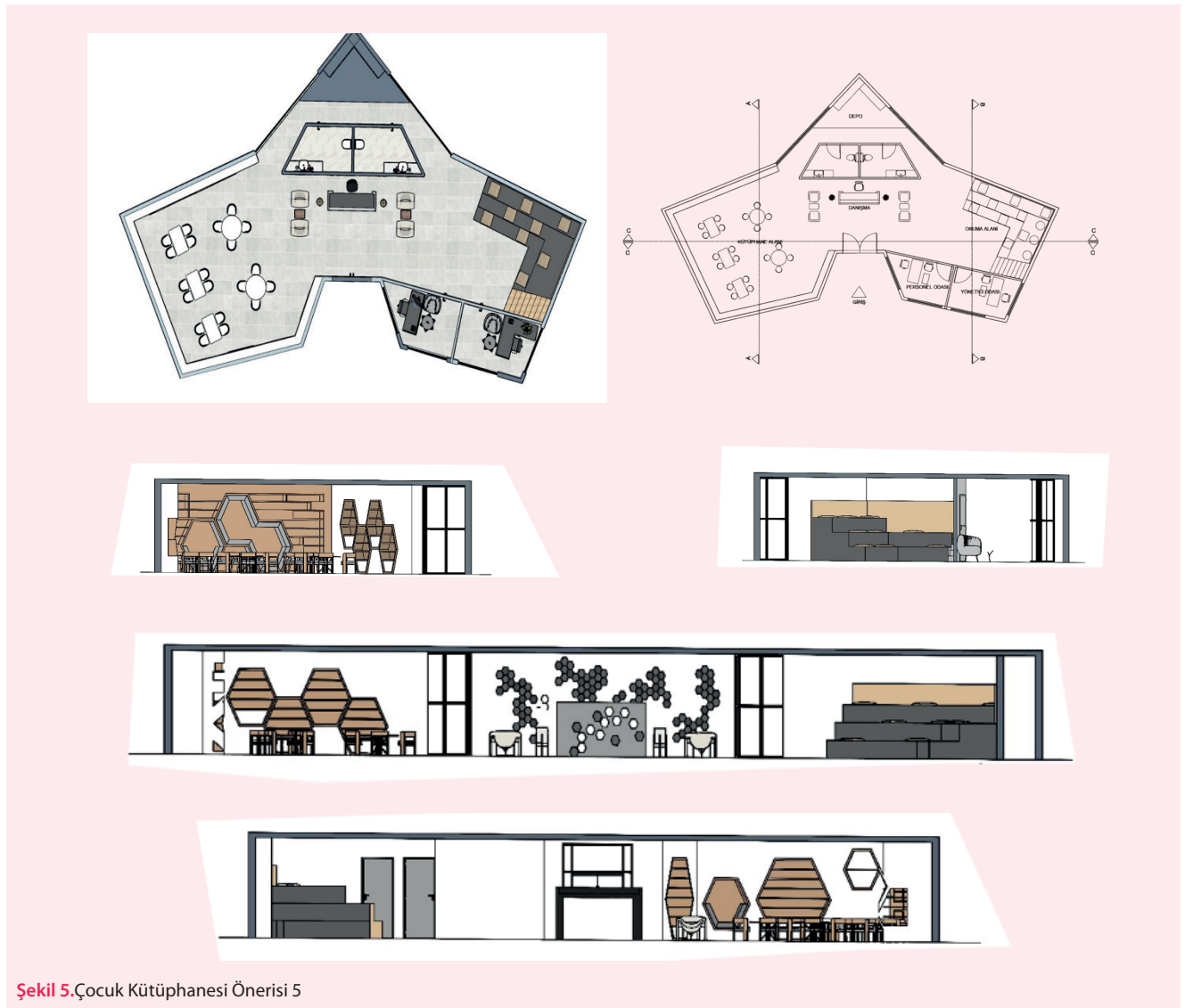
Dönem içerisinde anlatılan bilgiler ışığında ve derste değinilen çocuk kütüphanesi tasarım kriterleri doğrultusunda öğrencilerin hazırlamış olduğu ve seçilen 7 kütüphane önerisinin incelemesi ►Tablo 1'de verilmiştir.

►Tablo 2'e bakıldığında tasarım önerilerinde iklimlen-

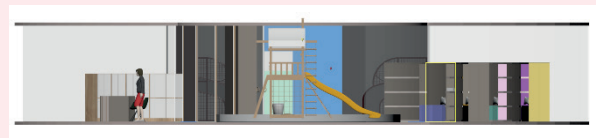
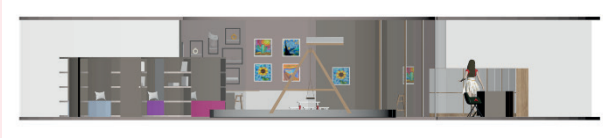
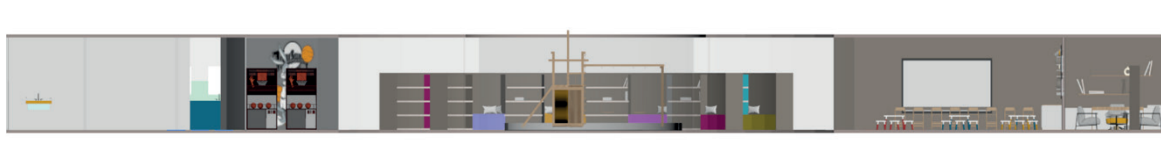
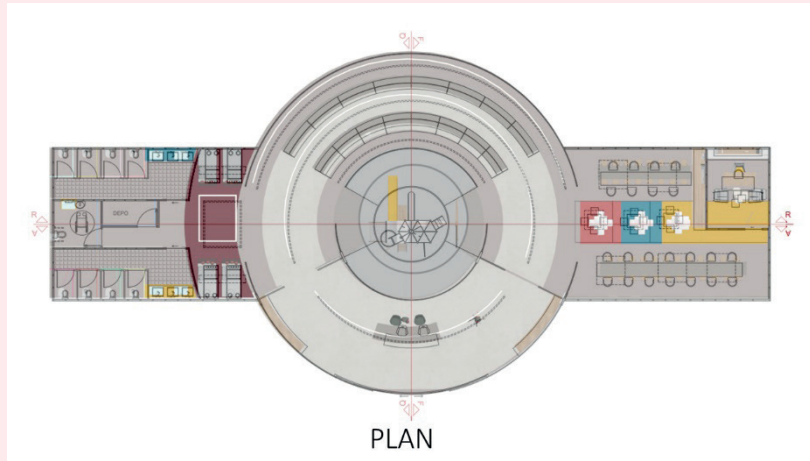
dirme, havalandırma, otopark ve acil durum ekipmanları düşünülmemiştir. Genel olarak iç mekan tasarım kriterleri ve ergonomi dikkate alınarak tasarlanmıştır. Raf yükseklikleri kullanıcıların yaş grupları farklılık gösterdiği için bazı tasarım önerilerinde kriterlere uygun olarak tasarlanmamıştır. Bu nedenle 120-150 cm kriterini karşılamayan öneriler bulunmaktadır.

4. Sonuç

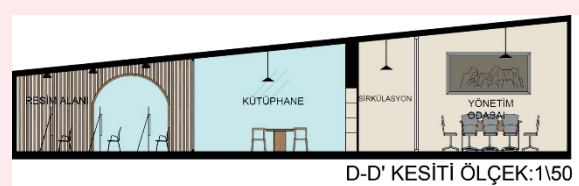
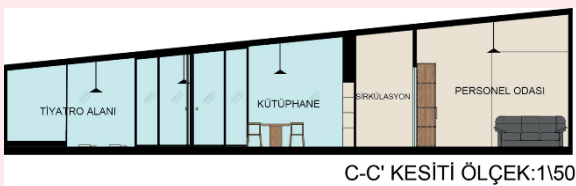
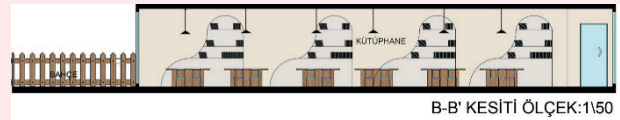
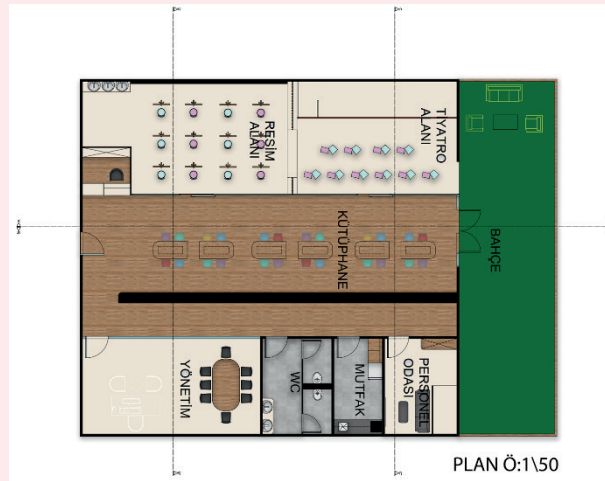
Çocuk kütüphaneleri özellikle son dönemlerde oldukça önem kazanan ve neredeyse tüm il ve ilçelerde halk kütüphanelerine bağlı olarak veya özel olarak tasarlanan yapılar olarak karşımıza çıkmaktadır. Hitap ettiği kullanıcı kitlesinin antropometrik ve ergonomik özelliklerine göre tasarım kriterleri farklılık gösteren çocuk kütüphanelerinde bina güvenliği ve hizmetleri önemli bir konu haline gelmektedir. Uluslararası kütüphane dernekleri ve kurumları federasyonunun yayınladığı kriterler dışında oldukça fazla kaynak bulunan tasarım kriterleri yazı içerisinde birleştirilerek ele alınmıştır. Çocuk mekanları dersi kapsamında öğrencilere anlatılan tasarım kriterleri



Şekil 5. Çocuk Kütüphanesi Önerisi 5



Şekil 6. Çocuk Kütüphanesi Önerisi 6



Şekil 7. Çocuk Kütüphanesi Önerisi 7

Tablo 2. Çocuk Kütüphanesi Önerilerinin Tasarım Kriterlerine Göre Değerlendirilmesi (E: Evet, H: Hayır)

Tasarım Kriterler	Öneri 1	Öneri 2	Öneri 3	Öneri 4	Öneri 5	Öneri 6	Öneri 7
Yerleşim merkezine ve topluma etkileşimin olduğu alışveriş merkezi, kültür merkezleri gibi yerlere yakın olmalıdır	E	E	E	E	E	E	E
İçerisinde kendine ait bisiklet ve motor parkı bulunan otoparkı olmalıdır.	H	H	H	H	H	H	H
Bireylerin erişiminde güçlükle sağlanmayacak şekilde mümkünse merdivensiz giriş sağlayan yapılar olmadır.	E	E	E	E	E	E	E
Dış cephe tasarımı resmi görünüşten uzak dikkat çekici olmalıdır. Mümkünse şeffaf tasarlanmalıdır.	E	E	H	E	E	E	E
Cephe tasarımında güvenliği engellemeyecek düzeyde cam kullanımına yer verilmelidir.	E	E	H	E	E	E	E
Açık peyzaj alanları bulunmalıdır ve çocukların yaralanmalarını engelleyecek şekilde zeminlerinde yumuşak malzemeler kullanılarak tasarlanmalıdır.	H	H	H	E	H	E	E
Çocukların mekân algısı düşülerek tasarlanmalıdır.	E	E	E	E	E	E	E
Çok amaçlı salon, sergi salonu, çocuklar için okuma alanları, yeme içme mekanları ve yönetim ofisleri bulunmalıdır.	E	E	H	E	E	E	E
Çocuklar için tasarlanan etkinlik alanlarında zemin malzemesi yumuşak ve anti bakteriyel olmalıdır.	E	E	E	E	E	E	E
Belirli alanlarda amfiler tasarlanabilir	H	E	H	H	E	H	H
Yeterli vestiyer alanı olmadır	E	H	H	E	H	E	E
Duvarlarda kolay silinebilen malzemeler kullanılmalıdır.	H	H	H	E	E	H	E
Acil durum ve ilk yardım dolabı bulunmalıdır.	H	H	H	H	H	H	H
Tuvaletlerde kaymayan seramik kullanılmalıdır.	E	E	E	E	E	E	E
Lavabo ve klozet boyları çocuklara uygun olmalıdır.	E	E	E	E	E	E	E
Tuvalet kapıları dışa açılmalıdır	H	H	H	H	E	H	H
Derme (koleksiyon) için gerekli alanlar olmalıdır.	E	E	E	E	E	E	E
Kütüphane personeli için alanlar bulunmalıdır.	E	H	H	E	E	E	E
Yönetici odası bina girişine yakın konumlandırılmalıdır	E	H	H	E	E	H	E
Raf yükseklikleri 120-150 cm arasında olmalı veya zeminde konumlandırılan kutu raflar kullanılmalıdır.	E	E	H	E	H	E	H
Güvenli, sağlam, özgün ve estetik olmalıdır.	E	E	E	E	E	E	E
Sivri kenarlı masa, sandalye ve dolaplar kullanılmamalı, var olanlar için gerekli önlemler alınmalıdır.	E	H	H	E	E	H	E
Çekme-itme durumunda düşebilme ihtimaline karşı ağır ve büyük mobilyalar sabitlenmeli, çocukların mobilyaları ise hafif olmalıdır.	E	E	E	E	E	E	E
Genelde ahşap malzeme kullanılmalı ve mobilya renklerine dikkat edilmelidir.	E	E	E	E	E	E	E
Bazı alanlarda minderler ve puflar kullanılabilir.	H	E	H	E	E	H	E
Doğal ışıktan maksimum düzeyde yararlanacak durumda olmalıdır.	E	E	E	E	E	E	E
Yapay aydınlatma doğal aydınlatmaya yakın ve gözü yormayacak şekilde sağlıklı olmalıdır.	E	E	E	E	E	E	E
Doğal ışığı engellemeyecek perde seçimi yapılmamalıdır. Kitap rafları ve diğer objeler ile pencere önleri kapatılmamalıdır.	E	E	H	E	E	E	E
Okuma salonları kuzey ve doğu ışığının alacak şekilde konumlandırılmalıdır.	-	-	-	-	-	-	-
Oyun, etkinlik alanları da bol ışık almalıdır.	E	E	E	E	E	E	E
Tuvaletlerde kontrollü ışıklar kullanılmalıdır	E	E	E	E	E	E	E
Kütüphanenin sıcaklığı ortalama olarak 20°-22 ° derece olmalıdır.	-	-	-	-	-	-	-
Isıtma sistemleri çocukların zarar görmeyeceği şekilde olmalıdır.	-	-	-	-	-	-	-
Kütüphanede toz geçirmeyen havalandırma sistemleri kullanılmalıdır.	-	-	-	-	-	-	-
Dışarıdan gelen tozlara karşı önlem alınmalıdır	-	-	-	-	-	-	-
Bulunduğu çevrede yönlendirici tabelalar olmalıdır.	E	H	H	E	E	H	H
Bina içerisinde yönlendirici ve bilgi verici açık-net işaret ve levhalara yer verilmelidir.	E	H	H	E	E	H	E
İşaret ve levhalar kütüphane zemini ile zıt renkte olmalıdır.	E	H	H	E	E	H	H

baz alınarak tasarımları istenen çocuk kütüphanelerinin deprem bölgeleri için geçici barınma mekanı olarak düşünülmesi istenmiştir. Tasarım kriterleri ve geçici barınma mekanı olarak seçilen konteyner yapıların imkanları doğrultusunda 7 öneri geliştirilmiştir. Getirilen öneriler 38 tasarım kriterine göre değerlendirilmiştir;

Öneri 1’de

Açık peyzaj alanları tasarlanmalı, wc kapıları dışa açılacak şekilde tasarlanmalı, amfiler, minder ve puflar düşünülmelidir. Ek olarak duvar malzemesi tasarım kriterlerine uygun olarak seçilmelidir.

Öneri 2’de

Açık peyzaj alanı, personel alanı eklenmeli, tuvalet kapılarının yönü değiştirilmeli, yönlendirici levhalar eklenmeli, duvar malzemesi yeniden düşünülmeli ve vestiyer genişletilmelidir. Masa ve sandalyeler için güvenlik önlemleri alınmalıdır.

Öneri 3’de

Cephe tasarımı tekrar gözden geçirilmeli, açık peyzaj alanı eklenmeli, amfiler ve çok amaçlı salonlar eklenmeli, vestiyer alanı genişletilmeli, personel alanı düşünülmeli, mobilya tasarıma tekrar bakılmalı ve aydınlatma kriterlerine uygun tasarım yapılmalıdır.

Öneri 4 ‘de

Belirli alanlara amfiler tasarlanmalı, wc kapıları dışa doru açılacak şekilde ele alınmalıdır.

Öneri 5’de

Açık peyzaj alanı tasarlanmalı, vestiyer alanı genişletilmeli ve raf yükseklikleri tekrar değerlendirilmelidir.

Öneri 6’da

Yönlendirme tabelaları eklenmeli, mobilyalar için güvenlik önemleri alınmalı, yönetici odasının yeri değiştirilmeli, wc kapıları dışa açılacak şekilde tasarlanmalı, amfi ve puf tasarımı düşünülmelidir.

Öneri 7’de raf yükseklikleri, wc kapılarının güvenlik önlemleri ile yönlendirme levhaları tekrar düşünülmelidir.

Sonuç olarak yapılan değerlendirmeler ışığında geçici barınma mekanı olarak tasarlanan ve önerilen çocuk kütüphaneleri eksikleri tamamlanarak tekrar ele alınıp, deprem bölgelerinde kısa veya uzun vadede hizmet verecek yapılar haline dönüşebilir ve uygulamaya hazır hale getirilebilir.

Araştırma Etikleri / Research Ethics

Etik kurul izni gerekmemektedir.

Yazar Katkıları / Author Contributions

Makalenin tüm aşamaları Emine Yavuz Pakih tarafından yürütülmüş ve tamamlanmıştır.

Çıkar Çatışmaları / Competing Interests

Yazar çıkar çatışması olmadığını belirtmiştir.

Araştırma Fonlaması / Research Funding

Bildirilmedi.

Veri Erişilebilirliği / Data Availability

Uygulanamaz.

Hakem değerlendirmesi / Peer-review

Dış hakemler tarafından değerlendirildi.

Orcid

Emine Yavuz Pakih <https://orcid.org/0000-0001-7336-1462>

Kaynakça

- Arat, Y., & Parlak, S. (2020). Ergonomik Açıdan Mekan Deneyimi / Arkitektoniği: Karabük Bebek Kütüphanesi ve Ankara Ali Dayı Çocuk Kütüphanesi Örneği. *Ergonomi*, 138-155.
- Avlar, E., Limoncu, S., & Tizman, D. (2023). Deprem sonrası geçici barınma birimi: CLT E-BOX. *Gazi Üniversitesi Mühendislik Mimarlık Fakültesi Dergisi*, 471-482.
- Demirarslan, D. (2019). 0-6 Yaş Grubu Çocuğun Dünyasında Mobilya Tasarımı. *Researcher: Social Science Studies*, 64-76.
- Gönen, M., Temiz, N., & Akbaş, S. (2015). Erken Çocukluk Döneminde Çocuk Kütüphanelerinin Rolü Ve Önemi: Birkütüphane Programı Örneği. *Milli Eğitim Dergisi*, 76-89.
- Güneş, A., & Güneş, F. (2017). Bilişsel gelişim Dönemleri ve Çocuk Kütüphaneleri. *Eğitim Bilim Toplum Dergisi*, 25-49.
- IFLA. (2020). IFLA 0-18 Yaş Grubundaki Çocuklar İçin Kütüphane

Hizmetleri Rehberi. Uluslararası Kütüphane Dernekleri ve Kurumları Federasyonu, Lahey

Yazıcı, F. (2018). KTÜ Faik Ahmet Barutçu Kütüphanesi'nin geçirdiği mekansal değişimlerin mekan kullanımına etkisi. Yüksek Lisans Tezi. Trabzon: Karadeniz Teknik Üniversitesi, Fen Bilimleri Enstitüsü.

Yılmaz, A., Kaptan, N., & Ulusoy Ünlü, A. (2021). Ankara'daki Halk Kütüphanesi Çocuk Bölümleri ve Çocuk Kütüphanelerinin Bina, Güvenlik Donanımı ve Malzeme Niteliklerinin İncelenmesi. *Türk Kütüphaneciliği Dergisi*, 410-435.

Yılmaz, B. (2019). Çocuk Kütüphaneleri Hizmetleri Kılavuzu, Mikyas Basım Yayın Matbaacılık, İstanbul