



## SURİYE İÇ SAVAŞI BAĞLAMINDA SAVAŞ VE KATASTROFİK DEĞİŞİM

**Mustafa EKİCİ\***

**Öz**

13 yılı geride bırakan Suriye iç savaşı, yol açtığı bölgesel ve küresel etkilerle sosyal bilimin hemen her alanında araştırılmaya, tartışılmaya devam etmektedir. Bir sosyal değişim etkeni olarak savaş; teknoloji ve sanayide meydana gelen hızlı gelişmeler, siyasal devrimler, sömürgecilik ve emperyalizmin etkileri ile birlikte temel kritik radikal toplumsal değişim evreleri veya uğraklarından biri olarak tanımlanmaktadır. Bu çalışma, savaşın yarattığı yıkım ve toplumsal değişim ilişkisini katastrofi kavramı ile açıklamaya çalışmaktadır. İç savaşların oluşma dinamikleri, süreleri ve yıkıcılıklarının müdahalelere oldukça duyarlı olduğu, büyük çaplı ve katastrofik değişimlere yol açtığı, çatışma verileri ve müdahaleler/değişimler arasında kurulan koreasyonlarla gösterilmeye çalışılmıştır. Suriye iç savaşı verilerinden elde edilen istatistiklerle, savaşın yol açtığı yıkımın toplumsal değişime etkisi, devlet ve kamusal hizmetler, konut ve şehir alt yapıları gibi farklı parametrelerin maruz kaldığı dramatik yıkımlara ait nicel veriler derlenerek Suriye'deki durum katastrofi kavramı ile ele alınmaktadır.

**Anahtar Kelimeler:** Suriye, Sosyal Değişim, Katastrofi, İç Savaş,



## WAR AND CATASTROPHIC CHANGE IN THE CONTEXT OF THE SYRIAN CIVIL WAR

### **Abstract**

*The Syrian civil war, which has been going on for 13 years, continues to be researched and discussed in almost every field of social science with its regional and global effects. War, as a factor of social change, is defined as one of the main critical phases or moments of radical social change, along with rapid developments in technology and industry, political revolutions, and the effects of colonialism and imperialism. This study tries to explain the relationship between the destruction caused by war and social change with the concept of catastrophe. It has been tried to show that the dynamics, duration and destructiveness of civil wars are quite sensitive to external interventions, through correlations established between interventions in the Syrian civil war and conflict data. The situation in Syria is discussed with the concept of catastrophe by compiling statistics obtained from the Syrian civil war data and the impact of the destruction caused by the war on social change, and the dramatic destructions suffered by different parameters such as state and public services, housing and city infrastructures.*

**Keywords:** Syria, Social Change, Catastrophe, Civil War.

### **1.GİRİŞ**

Suriye devletinin kötü yönetim ve kaynak yetersizliğinin yanı sıra Suriye toplumunun bölünmüş yapısı, Suriye iç savaşına benzersiz bir nitelik kazandırmıştır. Bu durum, toplumsal muhalefetin yükselişine zemin hazırlamış ve farklı siyasi, etnik ve dini grupların rejime karşı olan muhalefetlerini güçlendirmiştir. Bu grupların heterojen yapısı ve zaman zaman birbirleriyle olan çatışmaları, Suriye'nin siyasi ve sosyal dokusunun ne denli karmaşık olduğunu göstermektedir. Bu durum çatışmanın çözümünü oldukça zor bir hale getirmiştir. Uluslararası müdahaleler ise Suriye'deki iktidar mücadelesine dış faktörlerin etkisini artırmış, çatışmanın sadece ulusal bir mesele olmaktan çıkıp uluslararası bir boyuta taşınmasına neden olmuştur. Farklı ülkelerin ve koalisyonların, kendi

stratejik çıkarları doğrultusunda Suriye'ye yönelik askeri, lojistik ve siyasi müdahaleleri, savaşın seyrini ve dinamiklerini önemli ölçüde değiştirmiş, çatışmanın karmaşıklığını etkileyen temel faktörlerden biri olmuştur. Savaşın ilerleyen safhalarında, Esad yönetimini destekleyen ve rejimin devamlılığını sağlamak amacıyla askeri, ekonomik ve siyasi yardım sağlayan Rusya ve İran gibi devletler ön plana çıkmıştır. Bu destekler, özellikle Rusya'nın 2015 yılında Suriye'ye doğrudan askeri müdahalesiyle daha da belirgin bir hale gelmiştir. Rusya'nın hava gücü ve İran'ın yerel milis güçleriyle sağladığı destek, Esad rejiminin savaş alanında elde ettiği kazanımlar için kritik öneme sahip olmuştur. Aynı zamanda, Suriye'deki muhalefet grupları da farklı uluslararası aktörlerden destek görmüştür. ABD, AB ülkeleri, Türkiye ve Körfez Arap ülkeleri gibi devletler, çeşitli şekillerde muhalefeti desteklemişlerdir. Bu destekler, eğitim ve silahlandırma programları, insani yardım ve diplomatik çabalar şeklinde olmuştur. Her iki tarafın da dışarıdan aldığı bu destekler, çatışmanın uzamasına ve şiddetlenmesine neden olmuş, aynı zamanda çözüm için yapılan uluslararası çabaları da daha karışık bir hale getirmiştir. Çatışmanın çok fazla dış faktör tarafından etkilenmesi, Suriye'de barışın sağlanması ve ülkenin istikrarlı bir geleceğe kavuşması için gereken siyasi çözüm sürecini zorlaştırmaktadır. Bu durum, Suriye İç Savaşı'nın sadece ulusal bir iç çatışma olmaktan çıkıp, büyük ölçüde uluslararası bir krize dönüşmesine yol açmıştır. Savaşın seyri boyunca, ülkedeki teritorial otoritenin parçalanması, ulusal birliği ve toplumsal dokuyu ciddi bir şekilde tehdit eden bir faktör olmuştur. Merkezi hükümetin kontrolünün zayıflaması ve bazı bölgelerin çeşitli silahlı grupların denetimine geçmesi, ülkede katastrofik düzeyde yıkım ve değişmelere yol açan sürekli bir çatışma ortamı yaratmıştır. Bu mücadele, sadece hükümet güçleri ve muhalif gruplar arasında değil, aynı zamanda muhalif grupların kendi arasında da görülmüştür. Bu yüzden, ülkenin siyasi haritası sürekli değişmiş ve belirsizlikler artmıştır. Şiddet yanlısı gruplar, özellikle de radikal ideolojilere sahip olanlar, bu kaotik ortamdan

faydalanarak güç kazanmış, Suriye'deki durumu daha karmaşık hale getirmiştir. Ayrıca, siyasi çözüm arayışları, savaşı tarafların askeri üstünlük kazanma hedefleriyle sık sık gölgelenmiştir. Tarafların müzakere masasına oturmayı kabul etmeleri genellikle askeri dengeye bağlı olmuş ve bu da barışçıl çözüm çabalarının sürekli olarak askeri müdahalelerle baskı altında kalmasına yol açmıştır. Suriye iç savaşı boyunca tarafların askeri dengeyi lehlerine değiştirmek için uyguladıkları askeri stratejilerin, ülkenin altyapısında ve toplum yapısında katastrofik yıkımlar, değişimler meydana getirdiği gözlenmiştir.

## 2. TOPLUMSAL DEĞİŞİM VE SAVAŞ

Savaş ve çatışmanın bir sosyal değişim etkeni olarak ele alınması, nispeten yeni bir olgudur. Sosyolojideki temel araştırma konularına kısa bir bakış, bu yargıyı haklı çıkarmaya yeter: toplumsal tabakalaşma, cinsiyet eşitsizliği, kentleşme, sekülerlik, şehirleşme, feminizm vs. Savaşa karşı bu pasifist duruş, sosyolojinin kurucu yazarlarının büyük oranda aydınlanma geleneğinin varisleri olarak 'insan ilerleyişinin kaçınılmazlığına' ve insanın rasyonelliğine olan bağlılıklarından kaynaklanmaktaydı. Durkheim'e göre toplumsal değişim ve gelişme uzlaşmaya eğilimlidir. O'nun evrimci işlevselcilğinde toplumsal yaşam çoğunlukla karşılıklı anlaşmaya dayalıdır ve çatışma bir kuraldan çok bir istisnadır. (Maleseviç, 2018: 39) Marx da benzer biçimde savaş ve şiddeti, 'barışçıl komünist düzenin kaçınılmaz gelişini hızlandıran sıra dışı süreçler bağlamında' ele aldı. (Maleseviç, 2018: 43) Savaşın ve şiddetin kaynakları büyük oranda Freudyen (Freud, 2019) yaklaşımlarla çözümlenmeye çalışılmış, bu 'sapmanın' modern yaşamın gelişimi ve yaygınlaşmasıyla aşılacağı varsayılmıştır. Oysa son yüzyıl, şahit olduğu savaşlarda 100 milyon can kaybıyla kayıtlı tarihin en kanlı yüzyılı olmuştur. Son 50 yılda ise Afrika'dan Asya'ya, Ortadoğu'dan Baklanlara kadar yaygın şekilde süren çatışmalar, iç savaşlar ve büyük devletlerin geliştirdiği vekalet savaşları ve terör, savaş ve şiddete farklı bir yaklaşımı gerekli kılmıştır. (Centeno, 2016), (Kalyvas,

2006) Sonuç itibariyle klasik ve modern sosyolojinin ana konuları arasına almadığı ve bir sapma olarak gördüğü savaş ve şiddetin toplumsal değişimle ilişkisi ancak 1980'lerin sonuna doğru birkaç yazarın kitapları ve araştırmalarıyla sosyolojinin gündemine girebilmiştir.

Çağdaş sosyolojide savaş ve şiddeti örgütsel materyalizme bağlayan en önemli metinler Charles Tilly, Michael Mann, Randall Colins, Anthony Giddens ve ardılları-çağdaşlarıdır. (Maleseviç, 2018: 112) Şüphesiz bu yazarlar sosyal bilimlerde bir geleneğin de ardılları ve gücün-otoritenin doğasına ilişkin geçmiş açıklamalara yaslanan bir devamlılık içinde ele alınmalıdırlar. Ancak yine de gerek klasik gerekse çağdaş sosyolojinin göz ardı ettiği savaşı, toplumsal değişimin/dönüşümün en temel etkenlerinden biri olarak ele almak yeni bir yaklaşımdır. Bu yazarlardan Charles Tilly, çağdaş Avrupa ulus devletlerinin ortaya çıkışını 'savaş yapmaya' bağlar. (Tilly, 2023) Savaş, sadece Avrupalı ulus devletlerin ortaya çıkışını sağlamamış aynı zamanda toplum ve otorite ilişkisini de yeniden tanımlayacak bir sürecin en temel etkeni olmuştur. Bu gelişme yine büyük oranda kapitalizmle devlet elitleri arasında kurulan benzersiz iş birliğinin de bir sonucudur. (Mann, 1992: 136 vd.) Aynı zamanda savaş, modern ulus devletin, toplum üzerindeki muazzam kontrol ve eriştiği büyük kapasiteyle, geçmiş yüzyıllarla kıyaslanamayacak bir 'örgütlü şiddet' gerçeğinin ortaya çıkmasına yol açmıştır. Modern savaş teorisinin önde gelen isimlerinden Anthony Giddens savaş, geleneksel devletlerin sınırları belirsiz ve yetersiz iktidarından farklı olarak modern ulus devletin tek tek bireyi kontrol altına alan mutlak gözetim ve idaresinin yarattığı endüstriyel ordularıyla birlikte düşünmemiz gerektiğini söyler: özellikle 'modern ulus devletin gelişimi ve savaşın endüstriyellemesiyle, klasik olarak seçkin sınıfların ayrıcalıklı mesleği olan askerlik, artık tüm yurttaşın ulusa sadakatinin nişanesi olarak' adeta sıradanlaşmış, kitleleşmiş ve vatandaşlık ordularıyla tanımlanır hale gelmiştir. Ulus devletin ulaştığı muazzam kontrol ve organizasyonel kapasite, savaşın

endüstriyellemesi, modern ulus devletin doğasını şekillendirmiştir. (Giddens, 2008: 293-97) Gerek modern üretim ve ekonomi sistemi ile yoğun entegrasyonu, gerekse siyasi sistem içindeki benzersiz ağırlığıyla askeri kurumlar, modern ulus devletin örgütlenmesinde merkezi bir role sahiptirler. Böylece yaygın gözetleme, muazzam bilgi toplama ve işleme kapasiteleri ve sürekli artan endüstriyel ve teknolojik yapılarıyla modern ulus devlet ordularının kuvvet kullanma kapasiteleri ve yaygınlıklarının yanında geleneksel orduların savaşları gerçekten de pitoresk olarak tanımlanabilir. Sadece I. ve II. Dünya savaşlarında öldürülen insan sayısı ve iki savaşın yol açtığı sosyal, insani ve ekonomik yıkım tarihin hiçbir devresinde yaşananlarla kıyaslanamayacak büyüklüktedir. Böylece Savaş, özellikle de iç savaş olgusu, toplumsal değişimlere etkisi bakımından eğitim, ekonomi, göçler, sarsıcı doğal olaylardan (deprem, kuraklık vs.) hemen her zaman çok daha derin ve geniş toplumsal değişimler yaratan olguların başında gelmektedir. Savaşın diğer doğal etkenlerden farkı büyük organizasyonel yapısı ve özellikle ulus devletle başlayan ve bireyi klasik dönem hegemonya anlayışından farklı olarak milliyetçi argümanlarla ulusa mutlak sadakate zorlayan olgusal bağıdır. Bireyin yurttaş olarak ulusa sadakati, ulusa karşı sorumlulukları ve bunlardan kaynaklanan hakları aynı zamanda askerlik ve savaş kavramlarıyla dolaylıdır. Askeri sınıfın politik hegemonya içindeki konumu görece gerilemesine rağmen toplumların modern demokrasilerde bile “askeri toplumlarda” yaşıyor olmasının nedeni, endüstrileşmiş savaş araçlarının dünya çapında yayılması ve ekonominin temel sektörlerinden biri olarak konumlanmasının yanı sıra ulus devletin birey üzerinde kurduğu iktidarın kapsam ve derinliği ile alakalıdır (Giddens, 2008: 331).

Klasik savaş teorilerine göre savaş, bir güç kullanma eylemi olup, genellikle gücün kullanılmasında hiçbir sınır yoktur. Bu, tarafların birbirlerini daha fazla güç kullanmaya ittiği, mantıken aşırılığa kaçması zorunlu olan bir karşılıklı etki yaratır. Sonuçta, fiziksel şiddeti acımadan, kan dökmekten çekinmeden kullanan taraf üstünlük sağlar (Clausewitz, 2019: 31). Ancak, modernlik öncesi dönemde savaş

ve şiddet sahneleri, tüm çarpıcılığına rağmen, sınırlıdır. Endüstriyel bir olgu olarak modern savaş, şiddet kullanımında yeni bir düzeydir. Modern sanayi örgütlenmesi ve askeri iktidarın sıkı hiyerarşik yapısının ulus devletin karakteri üzerindeki çarpıcı etkisi ile endüstriyel savaş, artık modern ulus devletin kapsamlı iktidarının en önemli caydırıcı eylemidir. Suriye iç savaşı başta olmak üzere son yüzyılda yaşanan savaşlarda toplumların yarattığı sosyal, beşerî veya ekonomik bütün kapasiteler savaşın hem hedefi hem de kaynağı olarak kullanılmaktadır. (Malešević, 2023: 78-88) Savaş, yalnızca insanın kontrol altına alınması gereken şiddet içgüdülerine dayanan bir olgu değildir, insanın içgüdülerinden daha çok savaş, bizzat toplumsal kontrolün bir ürünüdür ve toplumların yapısını yansıtır ve şekillendirir. Savaş toplumların daha iyi ya da daha kötü olmasından değil, birlikte yaşamak için nasıl toplumsal ilişkiler kurdukları ve ne tür toplumsal yapılar geliştirdikleriyle ilgidir. (Centeno, 2016) Özellikle 20. yüzyılda meydana gelen üç önemli iç savaş olarak Ruanda, İspanya ve Bosna-Hersek iç savaşlarının yarattığı insani ve sosyal yıkım ve doğurduğu sonuçlar çok boyutludur. Her üç örnekte de kurulu toplumsal yapı büyük oranda dağılmış, çarpıcı ve kapsamlı değişimler yaşanmış, toplumu oluşturan etnik veya dini/mezhebi kesimlerin arasına zaman zaman tarihsel arka planı da olan, giderilmesi zor güvensizlikler oluşmasına yol açan yıpratıcı bir katastrofik süreç yaşanmıştır. (Villar, 2019)), (Öztürk, 2011), (Uygun, 1998). Suriye iç savaşı ise, 21. yüzyılın en yıkıcı iç savaşlarından biri olarak kayda geçmiş bulunmaktadır. (Dam, 2017)

### 3.TOPLUMSAL DEĞİŞİMDE KATASTROFİ

Katastrofizm, yavaş ve kademeli değişimleri savunan teorilerin aksine, ani ve büyük ölçekli değişimleri vurgular. Toplumsal alanda meydana gelen ani ve büyük değişimlerin de tıpkı doğada olduğu gibi önemli ve kalıcı değişimlere yol açtığı değerlendirilmektedir. (Prince, 2021: 9-13) Toplumsal alanda katastrofik değişime yol açtığı değerlendirilen gelişmelerin başında savaş gelmektedir.

(Giddens, 2008: 295) (Katastrofi durumları, bireylerin yaşamlarında derin psikolojik etkilere, sosyal ve ekonomik etkilere, travma ve stres bozukluğu gibi psikolojik sorunlara, işsizlik, yoksulluk ve sosyal izolasyon gibi sorunlara, toplumsal ve politik etkilere neden olabilir. (Smith, 2013: 46) Yanı sıra yaşam alanlarının büyük boyutlarda tahribatı, devlet altyapısının kontrol kapasitesini yitirmesi, teritoryal parçalanma ve benzeri sonuçlar da katastrofik değişimin sonuçları arasında sayılabilir. Bu durumlar, bireylerin yaşamlarında anlam ve amaç kaybına neden olabilir. (Erikson, 1994), (Kawachi, 2001)

1970'lerde Rene Thom'un çalışmalarıyla popülerleşen Katastrofi Teorisi, sistemlerdeki ani ve radikal değişimleri modellemeyi amaçlamaktadır. Sistemlerdeki kritik eşiklerin aşılmasıyla gerçekleşen bu dönüşümler genellikle tahmin edilemez ve dramatiktir ve ekolojik, ekonomik ve sosyal yapılar üzerinde geniş çapta gözlemlenebilir. (Brown, 1995) (Smelser, 1972) Özetle, katastrofik olaylar toplumsal değişimde belirleyici rol oynayabilir ve hem olumsuz hem de olumlu sonuçlar doğurabilir. Örneğin bir teknolojik yenilik toplumu olumlu yönde dönüştürürken, savaş gibi olaylar derin yapısal bozulmalara yol açabilir. Savaşla meydana gelen Katastrofik değişimin doğal afetler sonucu oluşan katastrofiden temel farkının, toplum üzerinde yarattığı derin yapısal bozulma olduğu değerlendirilmektedir. Suriye iç savaşında özellikle şehirlerin yaşamsal altyapılarına yönelik ağır tahribatın yaşama ve gelecek umudunu kırmaya matuf olduğu değerlendirilmektedir. Katastrofi kavramını sosyal değişim alanında kullanan ilk yazarlardan biri Samuel Henry Prince'tir, Prince Kanada Halifax'ta meydana gelen patlama ve yangınların toplum üzerindeki etkilerini ve yarattığı değişimi katastrofi kavramı ile karşılamaktadır. (Prince, 2021) Bu anlamda Savaş, yol açtığı yıkımların büyüklüğü ve tetiklediği sosyal değişimlerin çapı hesaba katıldığında deprem ve sel benzeri doğal felaketlerin aksine insan eliyle oluşturulan en büyük katastrofik olgulardan biridir. Özellikle iç savaşlar karmaşık yapıları ve çoklu taraflarıyla öne çıkan yıkıcı katastrofik olgulardır.



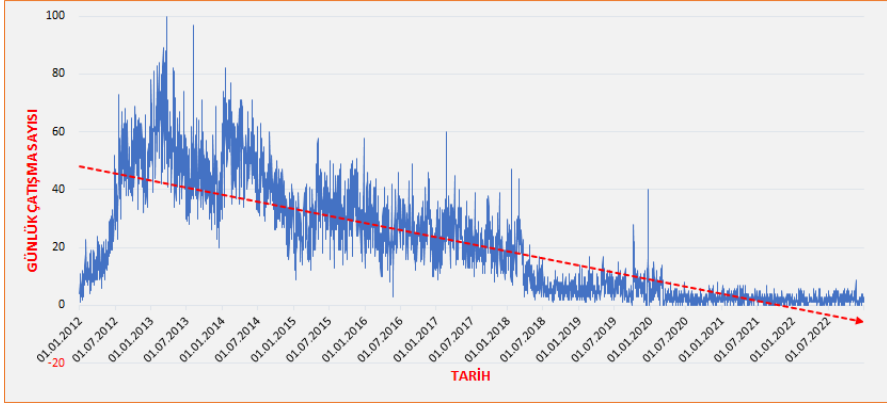
#### 4.SURİYE İÇ SAVAŞI VE KATASTROFİ

Katastrofik bir sosyal değişim süreci olarak Suriye iç savaşı, Suriye içinde yerleşik dini/mezhebi ve etnik kesimler kadar, belki bu kesimlerden daha fazla etkili ve etkin taraflar olarak komşu ülkeler, geniş bölgeler (Batı Asya, Kuzey Afrika ve Avrupa) üzerinde derin etkiler üretmiş ve uluslararası ve bölgesel güçlerin de taraf haline geldiği bir küresel çatışma sahnesine dönüşmüştür. Özellikle iki süper güç olarak ABD ve Rusya, iki bölgesel güç olarak Türkiye ve İran rekabeti ve çekişmesinin, Suriye'deki iç savaşı ve toplumsal değişimin karakterini ve yönünü büyük oranda etkilemiş olduğu düşünülmektedir. (Adam Bazacko, 2018: 181) Yüzbinlerce konut, altyapı tesisi, endüstriyel alan ve kentsel birimin tahrip edildiği, ülke nüfusunun 3/2'nin iç veya dış göçe zorlandığı, önemli şehirlerin büyük oranda yıkıma uğradığı, sosyal hayatı mümkün kılan elektrik, su, sağlık ve kanalizasyon altyapılarının yok edildiği bu katastrofik değişim durumu, Suriye toplumunun karşılaştığı en büyük kriz durumu olarak nitelenebilir. Çalışma, halen barış ortamının sağlanamadığı bu iç savaş sürecini, katastrofik değişimi yaratan çatışma dinamiklerinin evrimi içinde süreç yaklaşımı ile ele alınmalıdır. Bu tespitlere ek olarak, Suriye rejiminin üzerine kurulu olduğu mezhep temelli siyasal-toplumsal yapının korkulara dayalı algıları, Suriye iç savaşının yıkıcılığına, kitlesel ve endüstrileşmiş ulus devlet ordusu kadar etki ettiği değerlendirilebilir. (Dagher, 2019)

#### 5.ÇATIŞMA VERİLERİYLE SURİYE'DE KATASTROFİK DEĞİŞİM

Çalışmamızda kullanılan istatistik veriler, Upsala Çatışma Verileri Programından (UCDP) çıkarılmıştır. Program 1970'lerin ortalarında, organize şiddetin çözümlenmesi, nedenleri, yayılması, artması veya azalması, dinamikleri ve önlenmesi gibi küresel çaptaki çatışmaların farklı yönleri hakkında çalışma yapmaya imkân sağlayan geniş bir veri tabandır. rgütler gibi organize aktörlerin uyguladığı şiddete ilişkin data toplamaktadır. Program kapsamında 1988-2012

arasında çatışma çözümleri, diplomatik diyalog, uzlaşma alanlarında yapılan çalışmaların toplandığı SIPRI (Uluslararası Barış Araştırmaları Enstitüsü) yıllık, 1993'ten beri Journal of Peace Research ve 2005'ten beri Human Security Reports'u yayınlanmaktadır. Mükemmel olmamakla birlikte UCDP çatışma datası, sosyal bilimler alanında en çok güvenilen ve referans verilen kaynaklardan biridir. (Büyükkakıncı, 2015: 516) Araştırmada UCDP çatışma verileri başta olmak üzere farklı veri setleri de kullanılarak Suriye iç savaşının yol açtığı katastrofik değişim değerlendirilmektedir. Söz konusu katastrofik değişime yol açan saldırılar ve bu saldırıların nitelikleri, bu saldırılar sonucu ülke altyapısında meydana gelen yıkımlar hem UCDP datasından hem de Uluslararası kuruluşların derlediği verilerden üretilen grafik ve tablolarda gösterilmektedir. Ülkenin fiziki altyapısındaki yıkımı temel alan veriler, Suriye iç savaşının yol açtığı toplumsal değişimin katastrofik niteliğini açığa çıkaracağı değerlendirilmektedir.



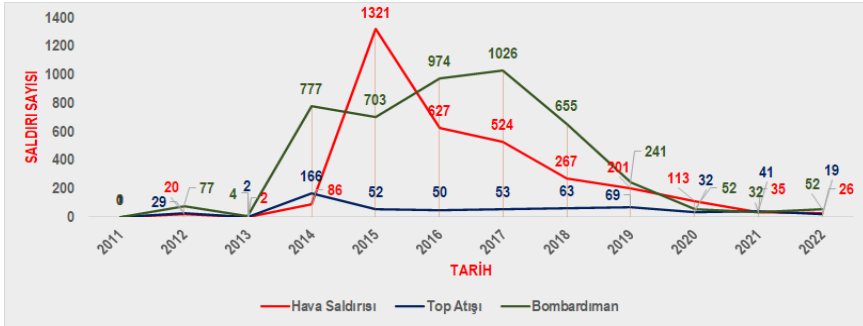
Grafik 1: 2012-2022 arası Suriye iç savaşı çatışma grafiği. Kaynak: UCDP çatışma datasından yazar tarafından üretilmiştir.

2011 yılı bahar aylarında başlayan Suriye olayları, Arap Baharı olarak kavramsallaşan ve bütün Ortadoğu'yu etkileyen olayların bir devamı olarak ele alınmaktadır. Suriye olayları, baskıcı bir azınlık rejiminin iktidarda olduğu Suriye'de ilk olarak ülkenin güneybatısında, Ürdün sınırında yer alan Sünni Arap çoğunluğun yaşadığı Deraa'da, başlamıştır. Rejim güçlerinin şiddetle karşılık

verdiği olaylar hızla diğer şehirlere yayılmış, artan şiddet olayları sonucu yıl sonunda çatışmalara, ardından da iç savaşa evrilmiştir. Grafik ve eğilim çizgisi, çatışmaların seyrini göstermektedir. Değerler bu grafikte yıllara göre 6'ar aylık bölümlenerek kullanılmıştır. 2012'de başlayan çatışmalar 2012 ortasında günlük 70, 2013'te zaman zaman günlük 400 çatışma sayısına erişerek pik noktayı bulmuştur. 2013 yılında Türkiye, Suudi Arabistan, Katar, İran ve Hizbullah'ın müdahalesi, 2014'te ABD ve 2015 yılında Rusya'nın müdahalesi ile hızla uluslararası bir çatışmanın sahnesi haline gelen Suriye iç savaşı çatışmaları 2016'dan sonra düşme eğilimine girmiştir. Sürecin daha başlangıcında önce Suudi Arabistan, ardından Kuveyt ve Bahreyn Suriye elçisini geri çekmiştir. 6 ülkeden oluşan Körfez İş Birliği Konseyi ve Arap Birliği'nden gelen sert uyarılar, Suriye'nin Arap dünyasından tecrit edilme riski ile karşı karşıya olduğu değerlendirmelerine yol açmıştır. 2018'den günümüze, yine söz konusu uluslararası ve bölgesel aktörlerin çatışan çıkar ve öncelikleriyle bağlantılı biçimde zaman nüksetse de çatışma grafiklerine yansıdığı üzere, büyük güçlerin ağırlığıyla oluşmuş dengelerle bir stabilite oluştuğu gözlenmektedir.

Suriye iç savaşı başlangıçtan günümüze birçok aşamadan geçmiş olduğu bilinmektedir. Bu aşamalandırma göç, barış girişimleri, uluslararası müdahaleler, önemli çatışma noktaları ve coğrafi alandaki güç değişimleri gibi farklı parametreler baz alınarak yapılabilir. Birleşik Devletler Barış Enstitüsünden Mona Yacoubian ve arkadaşlarının yaptıkları ve Suriye iç Savaşını beş aşamaya bölen yaklaşımları, savaşın zaman çizelgesiyle de oldukça uyumlu olduğu düşünülmektedir. Yacoubian ve arkadaşlarına göre Suriye iç savaşı beş aşamadan oluşmaktadır. (Yacoubian, 2021) İlk aşama, 2011'in başlarında, barışçıl protestolar aşamasıdır. İkinci aşama, muhalefetin silaha sarılmasına ve böylece Suriye'nin gerçek anlamda bir iç savaşa sürüklenme aşamasıdır. Üçüncü aşama, cihatçı örgütlerin yükselişidir. Dördüncü aşama, 2015'te Rusya'nın, rejimin

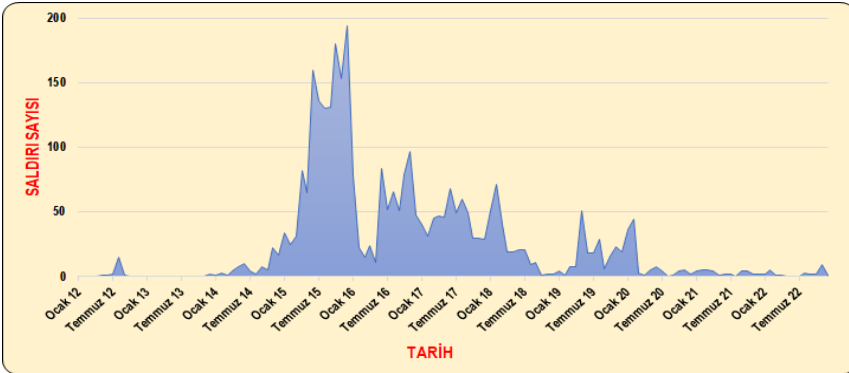
davetiyle askeri olarak savaşa müdahale etmesiyle başlatılır. Beşinci aşama, Esad rejiminin toprakları geri alamaya ve ülkede büyük oranda kontrolü sağlamaya başladığı 2016 yılıdır. Suriye iç savaşının çatışma grafiklerine de yansıyan süreçleri, çatışmanın doğası, şiddeti ve yönünün anlaşılmasında kritik değerdedir. Mart-Temmuz 2011 barışçıl ve kitlesel gösteriler, Ağustos-Aralık 2011 silahlı çatışmaların başlaması, Ocak-2012/Aralık 2013 muhalefetin yükselişi, Ocak-Eylül 2014'te IŞİD'in yükselişi, Eylül-2014-Aralık-2015 IŞİD'le mücadele koalisyonun müdahalesi, Eylül 2015-Mart 2016 Rusya'nın müdahalesi, Mart 2016'da Halep'te sıkışan muhalefetin yol açtığı gerilim ve Türkiye'nin Fırat Kalkanı Harekâtı, Kasım Şubat 2017 IŞİD'in yenilgiye uğratılması, 2017 Kasım 2018 Eylül muhalefeti güçlerinin hâkimiyetini yitirmesi ve Türkiye'nin Zeytin Dalı Operasyonu, Astana görüşmelerine dayanan 2018 Eylül- 2019 Nisan İdlib'in silahsızlandırılması anlaşması ve Ekim ayında gerçekleşen Türkiye'nin Barış Pınarı Harekâtı, Mart 2020'de yürürlüğe giren İdlib ateşkese. Bütün bu gelişmelerin hemen tamamında belirleyici olan rejim ya da muhalefet değil, grafiğe de yansıdığı gibi olgusal nitelikli uluslararası müdahaleler olmuştur.



Grafik 2: Suriye iç savaşında 2011-2022 yılları arasında gerçekleşen saldırı türlerinin yoğunluk ve eğilim grafiği Kaynak: UCDP çatışma datasından yazar tarafından üretilmiştir.

UCDP çatışma datasından üretilen grafik, 2012-2022 arası dönem boyunca hava saldırıları, top atışları ve diğer hava araçları kullanılarak yapılan havadan bombardıman değerlerini yıllık kümülatif göstermektedir. 2013 yılına kadar

çatışma değerleri çok büyük oranda hafif silahlarla yürütülen cephe savaşları niteliğindedir. Ancak 2014 yılı başlarında ABD öncülüğündeki IŞİD'le mücadele koalisyonu müdahalesi ve 2015 yılında Rusya'nın müdahalesi ile, grafiğe de yansdığı gibi hava saldırıları ve bombardımanlarda çok yüksek bir ivmelenme gözlenmektedir. 2015 yılında yapılan hava saldırıları 1321 değeriyle 10 yıllık çatışma değerinde en yüksek tepeyi oluşturmaktadır. İvmelenme sert bir çıkış ve iniş hareketiyle karakterizedir. Benzer biçimde bombardımanlar da 2013 yılında sert bir ivmelenme ile tepe noktalar oluşturarak 2013-2017 arası yükselme eğilimindedir. Top atışları ise, iç savaşın ilk yılından itibaren 2014 yılındaki ara bir tepe formasyonu hariç liner karakterdedir. Gerçekten de 2013 yılı sonlarından başlayarak 2014, 2015 ve 2016'daki hava kaynaklı saldırılar gerek kullanılan mühimmat gerekse hedeflenen alanlar itibariyle gerçek bir katastrofik yıkım yaratmıştır. Muhalefet sponsorlarının kapasitelerini zorlayan bu hava kaynaklı saldırı serileri, Suriye iç savaşının cephelerde kurulan dengelerini alt üst etmiştir. UCDP datasından elde edilen verilere göre Suriye iç savaşının 2012-2022 arası on yıllık döneminde 4.593 bombardıman, 2.248 hava saldırısı, 974 helikopter saldırısı, 424 füze saldırısı meydana gelmiştir.

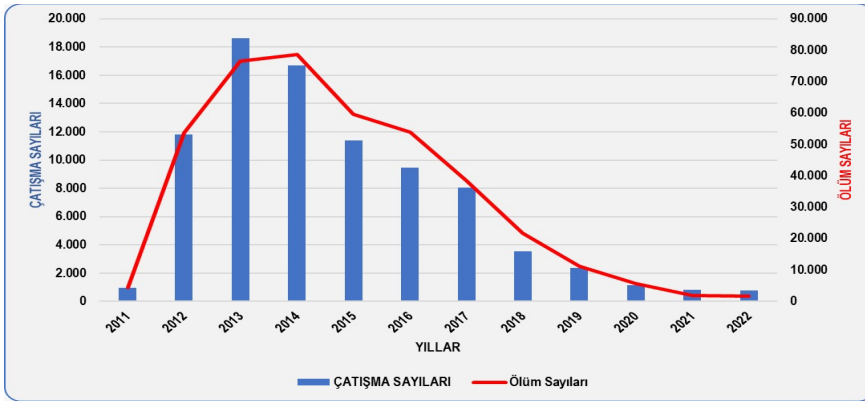


GGrafik 3: Suriye iç savaşında 2012-2022 arası hava saldırılarının yoğunluk grafiği Kaynak: UCDP çatışma datasından yazar tarafından üretilmiştir.

UCDP çatışma verilerinden üretilen grafik, Suriye iç savaşında 2012-2022 yılları arasında yapılan hava saldırılarının yoğunluk değerini kümülatif, altışar aylık iki

dönemli olarak göstermektedir. Hava saldırıları, rejim, Rusya, ABD ve ortaklarının oluşturduğu IŞİD'le mücadele koalisyonu ve zaman zaman İsrail'in yaptığı hava saldırılarını içermektedir. Grafiğe yansıdığı gibi özellikle 2015 son iki çeyreği ile 2016 yılının ilk iki çeyreğindeki bir yıllık süreçte oluşan saldırı değeri, 2012-22 arası on yıllık hava saldırısı değerinden fazladır. Grafiğin pik karakteri, hemen tamamen Rusya'nın 2015 sonbaharında rejimin davetiyle Suriye iç savaşına yaptığı müdahale kaynaklıdır.

Aşağıdaki Grafik, Suriye iç savaşının başlangıcından 2022 yılı sonuna kadar meydana gelen 85.712 saldırı ve çatışma ve bu çatışmaların sonucunda hayatını kaybeden 407.383 kişiye dair sayısal verilerin önemli bir zamansal korelasyon içinde olduğunu göstermektedir. Çatışmaların pik yaptığı 2013 ve 2014 yıllarında yoğunlukla hafif silahların kullanıldığı bu çatışmalar aynı zamanda en büyük can kayıplarının ve medyaya yansıyan en sarsıcı kitlesel şiddet olaylarının meydana geldiği yıllardır.



Grafik 4: Suriye iç savaşında 2011-2022 yılları arasında meydana gelen çatışma ve ölüm sayılarının korelasyonu. Kaynak: (UCDP çatışma datasından yazar tarafından üretilmiştir).

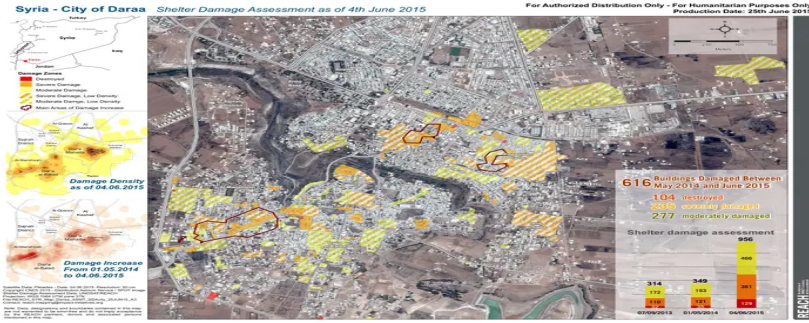
Tablo 1: Suriye vilayetlerindeki konut hasarı

Vilayet	2010 bina varlığı	2017 hasarlı / yıkılan bina	2010'a oranla
---------	-------------------	-----------------------------	---------------

(%)	2017 hasarlı /yıkılan bina				
<b>Halep</b>	889,884	236,947	68,743	23.3	7.5
<b>Rakka</b>	145,374	27,054	8,899	12.9	4.3
<b>Dera'a</b>	157,430	44,081	12,596	12.0	3.0
<b>Rif</b>	600,955	103,794	40,259	18.5	4.7
<b>Dimaşk</b>	171,679	48,070	13,734	31.2	10.0
<b>Deyr Zor</b>	356,577	97,936	28,144	17.3	5.8
<b>Humus</b>	305,518	18,402	27,547	2.5	3.0
<b>Hama</b>	261,302	73,165	20,904	25.3	6.3
<b>İdlib</b>	2,888,719	649,449	220,826	22.8	8.6
<b>Toplam</b>					

Kaynak: Dünya Bankası tarafından yayınlanan The Toll Of War başlıklı rapordan alınmıştır. (www.documents1.worldbank.org,2024)

Gerek vilayet çapında gerekse şehir bazında Suriye şehirlerinin uğradığı yıkım katastrofiktir. Şehirlerdeki yıkım özellikle yeni kurulan yerleşimler ve kenar mahallerde yoğunlaşmıştır. Şam kırsalı, Duma, Dera ve kısmen Halep hariç bu özellik hemen bütün şehirler için geçerlidir. Aşağıda verilen topografik uydu haritaları ve şehir görsellerinden de açıkça anlaşılacağı gibi, saldırılar şehirlerin kenar mahalleleri ve kısmen yeni yerleşim bölgelerinde yoğunlaşmıştır. Bu durum, şehirlerin orta ve üst sınıflarının ikamet ettiği ve görece değerli mülklerin, işyerleri ve sistemle entegre önemli ekonomik birimlerin yer aldığı mekanların sosyal yapısı ile sistemden dışlanmış alt orta ve alt sınıfların sosyal yapısının çatışmalarda aldığı pozisyonla ilişkilendirilebilir. Özellikle azınlıkların, Nusayriler ve rejimle sosyoekonomik ilişkileri gelişkin kesimlerin yaşadığı Şam merkez, Lazkiye, Tartus gibi şehirlerde yıkım neredeyse yok gibidir. Yine coğrafi olarak ülkenin merkez ve sahillere uzak Kuzey ve Güney illeri, Batı ve Doğudaki illere göre çok daha ciddi yıkım yaşamıştır. Bütün bu seçilmiş bölgelerde yoğunlaşan saldırıların nüfusu sınır dışına itmeye matuf olduğu, göç ve saldırıların korelasyon içinde olduğu gözlenmektedir. 2013 yılı başlarında İran'ın Suriye'de resmi olarak varlık göstermeye başlaması, Lübnan'dan Hizbullah hareketinin çatışmaya dahil olması ve özellikle 2015 yılında Rusya'nın savaşa dahil olmasıyla artan hava saldırıları, bu korelasyonu izah etmektedir.



Fotoğraf 1: Suriye Deraa şehrindeki 2015'ki tahribatı gösteren uydu fotoğrafı (www.reliefweb.int, 2024)

Deraa, söz konusu katastrofik yıkımı en yoğun yaşayan şehirlerden biridir. Savaş öncesinde 157,430 kullanılabilir konutların 3/1'i tamamen ya da kısmen yıkılmıştır. Nüfus büyük oranda Ürdün'e sürülmüştür. Ülkenin güneyinde yer alan ve nüfusu öncesinde 1 milyona yakın olan vilayetin merkez nüfusu 230 bin civarında idi. Ancak özellikle yoğun hava saldırıları sonucu şehrin hemen bütün yaşamsal altyapıları büyük bir yıkım yaşamıştır. Başta Ürdün olmak üzere Suriye dışına çok büyük bir göç yaşanmasına neden olan çatışmanın 'mezhepsel' karakteri daha başlangıçta belirgindi: 2012'de BM'nin insan hakları raporunu hazırlayan bağımsız komisyona başkanlık eden Brezilyalı uzman Sergio Pinheiro:



'Suriye'deki iç savaşın giderek, çoğunluktaki Sünni isyancılarla ülkenin dini ve etnik azınlıkları tarafından desteklenen hükümet güçlerinin karşı karşıya geldiği mezhepsel bir çatışmaya dönüştüğünü' söylüyordu (www.aljazeera.com, 2012).

Fotoğraf 2: Şam kırsalında Jobar'da 2013 ve 2018 yıllarında yıkımın boyutunu gösteren iki uydu fotoğrafı. (www.bbc.com, 2024)



Benzer bir yıkım, başkent Şam'ın kuzeydoğusunda yer alan Jobar mahallesinde de gözlenmektedir. Yukarıdaki uydu fotoğraflarında ve medya kurumlarınca kayıt altına alınan daha nice fotoğrafları karelerinde, İdlib, Halep, Rakka gibi önemli Suriye şehirlerinde meydana gelen yıkımın katastrofik boyutu görülmektedir. Yerleşime imkân bırakmayan, daha da ötesi şehre dair anıtsal değer taşıyan yapıların, kuşaklar boyunca ortak bir şehir kültürünün oluşmasını sağlayan mekanların da hedef alındığı bu doktrin esas olarak bu yerleşimlerdeki sosyokültürel yapıyı hedef aldığı değerlendirilebilir. Nitekim gelişen süreçte göç edenlerin geri dönüşüne izin verilmediği, tersine Afganistan ve benzeri ülkelerden Şii grupların yerleşimine açıldığı haberleri medyada yer almıştır (www.hukukihaber.net, 2024).

Yukarıda şehirlerde meydana gelen yıkıma dair bazı belge ve veriler paylaşılmıştır. Ancak yıkım bununla sınırlı olmamıştır. Başta eğitim ve sağlık olmak üzere, su, sanitasyon, ulaşım, sanayi ve iş alanları, çarşılar gibi temel yaşamsal alt yapıların hemen tamamında gündelik yaşamı imkânsız hale getiren yıkımlar gerçekleşmiştir. Aşağıda başta Dünya Bankası olmak üzere farklı kaynaklardan derlenen tablo ve grafiklerle bu alt yapılara yönelik tahribatların boyutları gösterilmiştir. Gerçekten de ortaya çıkan tablo katastrofiktir. Bu katasrofik değişim sadece fiziki alt yapıya değil çok daha etkin biçimde sosyal yapıya, kesimler arası ilişkiye, geleceğe dair yaşam umuduna ve daha onlarca başlık altında incelenebilecek farklı alanda da meydana geldiği değerlendirilmektedir.

Tablo 2: Vilayetlerdeki sanayi altyapısı

Şehir	Endüstriyel Alan	Hasar Durumu (%)
Halep	Şeyh Nceccar	81
Halep	Ramuse	73
Halep	Eş-Şakif	70

Halep	Billeramun	67
Deyr Zor	Deyr Zor	54
Tedmur	Tedmur	43
Kobani	Kobani	39
İdlib	As- Sinaıyya	34
Halep	Cibriin	18
Dera'a	Dera'a	8

Kaynak: Dünya Bankası tarafından yayınlanan The Toll Of War başlıklı rapordan alınmıştır. ([www.documents1.worldbank.org](http://www.documents1.worldbank.org), 2024)

Tablo 4: Suriye şehirlerinde eğitim altyapısının durumu

Şehir	Eğitimin Durumu
Halep	<ul style="list-style-type: none"> <li>Okulların %53'ü hasar görmüş; %10'u tamamen yıkılmış</li> <li>Doğu Halep'teki okulların neredeyse tamamı yıkılmış</li> <li>Tesislerin %15'i yıkılmış ve %37'si kısmen hasar görmüş.</li> </ul>
Dera'a	<ul style="list-style-type: none"> <li>Okulların %15'i yıkılmış, %37'si kısmen hasarlı durumda.</li> </ul>
Deyr Zor	<ul style="list-style-type: none"> <li>Okulların %62'si kısmen veya tamamen hasarlı</li> </ul>
Duma	<ul style="list-style-type: none"> <li>Tüm eğitim tesislerinin %90'ı kısmen hasar görmüş durumda</li> <li>Okullar hala güvenli değil,</li> <li>Yaklaşık %10'u sığınak olarak, bir kısmı da barınak olarak kullanılıyor.</li> </ul>
Hama	Bilgi yok
Humus	Bilgi yok
İdlib	<ul style="list-style-type: none"> <li>İdlib'deki okulların %68'i kısmi hasar görmüş durumda</li> </ul>
Kobani	<ul style="list-style-type: none"> <li>12 okulda hasar belirtileri yok, 2 okul yıkılmış ve 4 okul kısmi hasar görmüş.</li> </ul>
Rakka	<ul style="list-style-type: none"> <li>Belirlenen 43 okulun %16'sı yıkılmış, %63'ü kısmi hasar almış</li> </ul>
Tedmur	<ul style="list-style-type: none"> <li>Okulların %83'ü kısmi hasar görmüş</li> <li>Ocak 2017 itibariyle şehirde faal olan hiçbir okul veya eğitim tesisi rapor edilmemiştir.</li> </ul>

Kaynak: Dünya Bankası tarafından yayınlanan The Toll Of War başlıklı rapordan alınmıştır. ([documents1.worldbank.org](http://documents1.worldbank.org), 2024).

Suriye'de meydana gelen iç savaş, ülkenin altyapısına ciddi zararlar vermiştir. Halep, Şam ve Humus gibi metropoller başta olmak üzere, birçok kasaba, hükümet güçleri ve muhalif gruplar arasındaki çatışmaların merkezi haline gelmiş

ve bu durum, sivil halk için yıkıcı sonuçlara yol açmıştır. Kamu hizmetlerinin temel taşları olan evler, yollar, okullar ve hastaneler, savaşın şiddetiyle harabeye dönmüş; kentlerin işleyiş sistemleri ya tamamen çökmüş ya da büyük ölçüde zarar görmüştür. Şehirlerin yıkımı, özellikle hava bombardımanları ve kullanılan varil bombalamaları neticesinde katastrofik bir yapı arz etmiştir. Şehirlerin bu derece yıkıcı bir tahribata tabi tutulması, Rusya'nın geçmişte Çeçenistan'ın başkenti Grozni'de düzenlediği ağır hava ve kara saldırılarıyla kavramsallaşan Grozni Modeline dayanmaktadır. Temel olarak şehirlerin kuşatılıp, ikmal hatlarının tamamen bloke edilerek ağır hava bombardımanlarıyla tahrip edilmesi olarak tanımlanabilecek model ilk olarak 1999-2000 arası Çeçenistan'ın başkenti Grozni'de uygulanmıştır (www.kriterdergi.com, 2024). Günümüzde Suriye ve Ukrayna'da da uygulanan strateji temel olarak şehirlerde yaşamı imkânsız kılacak derecede yıkıma dayanmaktadır. BBC Muhabiri Jeremy Bowen'ın bu konudaki tanıklığı çapıcıdır:

'Savaşlardan haber geçtiğim onlarca yıl içerisinde Grozni dışında en büyük yıkım gördüğüm yer Suriye oldu. Ortak yanı, Rusya ordusunun imha gücüydü. Putin'in Suriye'ye müdahale kararı Beşar Esad yönetimini kurtardı ve Rusya'yı yeniden bir dünya gücü haline getirme amacını gerçekleştirmeye yönelik büyük bir adım oldu. Suriye'de hükümetin isyancılara karşı hayati önemdeki iki net zaferinin arkasında da Rusya'nın amansız ateş gücü vardı. Bunlardan birincisi 2016 yılında Halep'de yaşandı. Kentin, savaş boyunca irili ufaklı birçok isyancı grubun kontrolünde olan doğu kesimi topçu ve hava bombardımanı ile yerle bir edildi. Esad yönetimi de buraları bombalayabilirdi ama Rusya'nın yıkıcı gücü çok daha yıkıcıydı. Benzer taktiklerin Suriye'de başkent Şam'ın hemen dışında isyancıların denetimindeki bir dizi kasaba ve tarım alanından oluşan Doğu Guta'da kullanıldığına tanık oldum. 2018 yılında buraların da hükümet güçlerinin eline geçmesi, Şam için verilen mücadeleye kesin bir nokta koymuştu...' (www.bbc.com, 2024).

Suriye şehirlerinin uğradığı ağır yıkımı tarif edecek kavram katastrofudur. Felaketten farklı olarak katastrofik yıkım yaşam umudunun tamamen yok edilmesi üzerine kuruludur.

## 6.SONUÇ

Suriye’de 13 yılı aşkın bir süredir devam eden iç savaş ve krizde milyona varan Suriyeli yaşamını yitirmiş, milyonlarca insan yerinden edilmiş, yine milyonlarcası göçe zorlanmıştır. Suriye halkının çok ağır bedeller ödediği iç savaşta ülke ekonomisi çökmüş, nüfusun büyük kısmı eğitim, sağlık, su ve enerji gibi temel hizmetlerden yoksun hale gelmiştir. Ülke verileri çok sağlıklı olmamakla birlikte gelen veriler Suriye’de ekonominin endişe verici düzeyde kötüleşmeye devam ettiğini göstermektedir. 2023 yılı boyunca %137 olarak seyreden enflasyon, halkın temel gıdaya, yaşamsal hizmetlere erişiminin zaten çok zor olduğu Suriye’de geleceğe dair ciddi bir umutsuzluk yarattığı düşünülmektedir. İnsani yardıma ihtiyaç duyan veya bağımlı insan sayısı 16,7 milyonu geçmiş durumda. Bu sayı 2023'te 15,3 milyon, 2022'de ise 14,6 milyondur. (www.aa.com.tr, 2024) Dünyanın birçok yerinde savaş ve krizler ortaya çıkmakta ve uluslararası toplum ve kurumların dikkati buralara kaymaktadır. Ancak Suriye’deki insani kriz artarak devam etmektedir. Gerek BM verileri gerek yardım kuruluşlarının raporları, her gün artan sayıda ailenin sokakta yaşamaya mahkûm olduğu, ekonomi ve idarede kayda değer iyileşme işaretlerinin görülmediğini ifade ediyor.

Suriye iç savaşındaki yabancı müdahale, kötü yönetim, sosyokültürel ve ekonomik yapıdan kaynaklı sorunların yanı sıra ülkedeki çatışmaların en temel faktörlerinden biri olarak kalmaya devam etmektedir. Bu müdahaleler, askeri, siyasi, ekonomik nitelikler taşımakta, yanı sıra sınırlı, birbiriyle çatışan çıkarlar dolayısı yapıcı bir stratejiden yoksun ve yoğunluk frekansı sonuç almaktan uzak şekilde parçalı bir nitelik arz etmektedir. Suriye iç savaşına müdahale eden uluslararası veya bölgesel güçlerden hiçbiri, iç savaşı bitirebilecek bir müdahale

kapasitesine, kabiliyetine veya iradesine sahip olmadığı düşünülmektedir. Bu müdahale yapısı da iç savaşın dramatik şekilde uzamasına yol açmakta, sahadaki güçlerin sınırlı ama süregelen bir savaş dinamiği içinde tutmaktadır. Dünya Bankasının yaptırdığı ve 1960 -1999 yıllarını kapsayan ve iç savaşların yapısına odaklanan bir araştırmada, iş savaşların dış müdahale olmadığında ortalama bir buçuk yılda sona erdiğini göstermektedir. Tersine dış müdahalelerin iç savaşın süresini uzattığı ve bu sürenin ortama dokuz yıla çıktığı tespit edilmiştir. (Sambanis, 2005) Suriye iç savaşında gerek bölgesel gerekse uluslararası güçlerin müdahalesinin bu verilerle uyum içinde olduğu gözlenmektedir. Suriye iç savaşına müdahale eden güçler gerek askeri gerek siyasi veya ekonomik müdahaleleriyle tarafların hem askeri kapasitelerini hem de ideolojik ve siyasi konsolidasyonlarını arttırarak saha da çözümü zorlaştıran bir güç dengesinin oluşumunu sağlamışlardır. Bu süreç giderek ülkede bir çözüm şansının varlığına inanan tarafları pasifize etmekte ve savaşın aktör ve tarafları daha da motive etmekte olduğu değerlendirilmektedir.

Suriye iç savaşına müdahil olan güçler arasındaki çıkar ve öncelik stratejilerinin farklılaşması hem rejim hem de muhalefet cephesindeki çatışmanın karakterini biçimlememiştir. Başlangıçta ılımlı dini motivasyona sahip muhalefetin askeri yapılanması olan ve çoğunlukla rejim ordusundan ayrılmış profesyonel askerlerden oluşan Suriye Özgür Ordusu temel bir çatı iken, Suriye iç savaşına müdahale eden dış aktörlerin koordinasyonsuz ve amaç birliğinden yoksun müdahaleleri sonucu hızla güç kaybetmiş, tersine dış güçlerin önemli desteğinden yoksun radikal küçük grupların hızla yükseldikleri ve savaşta belirleyici roller üstlendikleri gözlenmiştir. Dış destekle savaşın başlangıcında çok önemli kazanımlar ve cephe üstünlüğü sağlamasına rağmen ÖSO, yine Suriye iç savaşına müdahalede bulunan dış aktörlerin amaç birliğinden yoksun ve koordinasyonsuz desteklerinin yarattığı güç boşluğundan kaynaklı olarak paralize olmuş ve siyasi olarak radikal İslami-selefi hareketlerin yükselmesinin önünü açılmıştır. Bu durum

aynı zamanda muhalefet içinde ortak ve etkili bir liderliğin ortaya çıkmasını da engellemiştir. Tersine olarak rejim destekçisi güçlerin (Rusya, İran ve Hizbullah), muhalefeti destekleyen aktörler arasındaki gibi farklı motivasyon ve çıkar farklılaşmaları olmasına rağmen, Suriye'yi savaş öncesi durumuna döndürmek gibi basit ve uygulanabilir bir hedefe odaklanmayı, bu hedefe insan, para ve askeri teçhizat yatırımı yapmayı ve bunu sağlam bir koordinasyon içinde yürütmeyi başarmışlardır. Ve en önemlisi bu süreci bir lider etrafında yürütmeyi başarmışlardır. Nitekim yaşanan onca olumsuz duruma rağmen Esad rejimi Beşar Esad liderliğinde varlığını sürdürmeyi başarmıştır. Daha yüksek kapasite, yüksek bir siyasi motivasyon ve daha güçlü ve sayıca fazla dış desteğin, görece daha zayıf, sayıca daha az ve daha düşük kapasiteli bir güç kompozisyonuna karşı bu dramatik yenilgisinin temel nedeninin dış müdahalelerin doğasından kaynaklandığı varsayılmaktadır.

Suriye İç Savaşı, çok boyutlu bir çatışma olarak derinlemesine bir analize tabi tutulduğunda, devletin güç dinamikleri ve sosyo-politik yapılarının karmaşıklığı açığa çıkmaktadır. Mann'ın despotik ve altyapısal güç kavramları, Suriye'deki çatışmanın hem yerel hem de uluslararası düzeyde nasıl şekillendiğini anlamada kritik bir rol oynamaktadır. Bu çatışma, devletin altyapısal gücünün, nüfus kaydı, vergi toplama ve yasal düzenlemeler gibi temel yönetim mekanizmalarının yanı sıra, ideolojik ve askeri gücün kullanımıyla nasıl iç içe geçtiğini göstermektedir.

Suriye devletinin başlangıçta protestolara şiddetle müdahale etmesi ve muhalif grupların silahlı direnişe geçmesi, Mann'ın despotik güç kavramıyla uyumlu bir şekilde, devletin keyfi güç kullanımını ve toplumsal düzeni sürdürme çabasını yansıtmaktadır. Ancak çatışmanın derinleşmesiyle birlikte, altyapısal güç kavramının önemi ortaya çıkmaktadır, çünkü devlet, toplum üzerinde kontrol ve nüfuzunu sürdürmek için daha sistemli ve kurumsal mekanizmalara ihtiyaç duymaktadır. (Mann, 1992)

Bu teorik çerçeve, Suriye İç Savaşı'nın sadece bir güç mücadelesi olmadığını, aynı zamanda sosyal, ekonomik ve ideolojik boyutları da içerdiğini ortaya koymaktadır. Çatışmanın karmaşıklığı, farklı dini ve etnik grupların kimlik talepleri, ekonomik kaynaklar üzerindeki kontrol mücadelesi ve uluslararası güçlerin müdahalesi gibi faktörlerle daha da artmaktadır. Bu durum devlet ve toplum arasındaki iktidar ilişkilerinin, altyapısal ve despotik güç dinamikleri aracılığıyla nasıl şekillendiğini ve çatışmanın sosyolojik yapısını derinlemesine etkileyen faktörleri gözler önüne sermektedir.

Bölgesel ve küresel güçlerin müdahalesi, çatışmanın karmaşıklığını daha da artırmıştır. Bu müdahaleler, savaşın seyrini ve Suriye'nin toplumsal dokusunu değiştirirken, dış güçler kendi stratejik çıkarlarını takip etmiş ve bu durum Suriye'deki çatışmayı daha da uzatmıştır. (Phillips, 2015) İç savaş boyunca ama özellikle de Rusya'nın kurmay yaklaşımı olarak şehirlerdeki yıkımın katastrofik boyutu belirgindir. Gerek iç gerekse dış göçe maruz bırakılma oranları, araştırmada detaylandırılan başta konut olmak üzere yaşamsal altyapıya dönük yaygın tahribatların düzeyi, savaşın yarattığı ağır sosyal değişimin katastrofik boyutunu ortaya koymaktadır. Suriye toplumunun yaşadığı sosyal değişimin katastrofik özelliği, toplumda geleceğe yönelik umutların kırılması, yaşamsal enerjinin tükenmesi ve yeniden başlamak için tahayyülün paralize olmasına yol açtığı değerlendirilmektedir.

Bu analiz, iç savaşın toplum üzerindeki yıkıcı etkilerini ve geleceğe yönelik endişeleri açıkça ortaya koymaktadır. Yapılan araştırmalar, çatışmanın anlaşılması ve çözümüne katkıda bulunabilecek önemli perspektifler sunarken, barışın sağlanması için toplumsal yaraların sarılmasının ve sosyal adaletin tesis edilmesinin önemini vurgulamaktadır.

**Çıkar Çatışması Bildirimi**

Çalışma üçüncü kişiler veya gruplarla ilişkili olmak üzere herhangi bir çıkar uyuşması veya çatışması içermemektedir.

**Destek/Finansman Bilgileri**

Çalışma için hiçbir kurum veya kişiden destek alınmamıştır.

**Etik Kurul Kararı**

Çalışma, herhangi bir etik kurulu kararı gerektirmemektedir.

**KAYNAKÇA**

- Adam Bazacko, G. D. (2018). Suriye, Bir İç Savaşın Anatomisi. İstanbul: İletişim Yayınları.
- Appelbaum, P. D. (1970). Toplumsal Değişim Kuramları. Ankara: Türkiye İş Bankası Kültür Yayınları.
- Büyükakıncı, E. (2015). Savaş Kuramları. Ankara: Adres Yayınları.
- Brown, C. (1995). Chaos and Catastrophe Theories. London: nternational Educational and Professional Publisher.
- Centeno, M. A. (2016, Mart 27). War and Society. Cambridge: Polity Press.  
<https://www.coursera.org>: <https://www.coursera.org/learn/war>  
adresinden alındı
- Clausewitz, C. V. (2019). Savaş Üzerine. Doruk Yayınları.
- Dagher, S. (2019). Assad or We Burn The Country How One Familiy's Lust For Power Destroyed Syria. New York: Little, Brown and Company.
- Dam, N. V. (2017). Destroying A Nation. London: I.B. Tauris&Co. Ltd.
- Erikson, K. T. (1994). A new Species Of Trouble: The Human Experience Of Modern Disasters. New York: W.W Norton & Company.



- Erkilet, A. (2015). *Toplumsal Yapı ve Değişim Kuramları*. İstanbul: Büyüyen Ay Yayınları.
- Freud, S. (2019). *Savaş Ve Ölüm Üzerine Düşünceler*. İstanbul: Oda Yayınları.
- Giddens, A. (2008). *Ulus Devlet ve Şiddet*. İstanbul: Kalkedon.
- Giddens, A. (2015). *Sosyal Teorinin Temel Problemleri*. İstanbul: Paradigma Yayınları.
- Giddens, A. (2017). *Sosyoloji, Başlangıç Okumaları*. İstanbul: Say Yayınları.
- Hinnebusch, R. (2022, mayıs 16). *Sectarianism and Governance in Syria*. <https://research-repository.st-andrews.ac.uk>: [https://research-repository.st-andrews.ac.uk/bitstream/handle/10023/23006/Hinnebusch\\_2019\\_SEN\\_SectarianismAndGovernance\\_AAM.pdf?sequence=1](https://research-repository.st-andrews.ac.uk/bitstream/handle/10023/23006/Hinnebusch_2019_SEN_SectarianismAndGovernance_AAM.pdf?sequence=1) adresinden alındı
- Kalyvas, S. N. (2006). *The Logic of Violence in Civil War*. New York: Cambridge University Press.
- Kawachi, I. &. (2001). *Social Ties and Mental Health*. *Journal of Urban health*, 78-(3)- 458-467.
- Lesch, D. (2012). *Syria: The Fall of the House of Assad*. New Haven and London: . Yale University Press.
- Lund, A. (2012). *Divided They Stand –An Overview of Syria’s Political Opposition Factions*. Uppsala: Foundation for European Progressive Studies in cooperation with Olof Palme International Center.
- Malešević, S. (2023). *Örgütlü Vahşetin Yükselişi*. Ankara: Fol Yayınları.
- Malešević, S. (2018). *Savaşın ve Şiddetin sosyolojisi*. Ankara: Hece Basın.
- Mann, M. (1992). *States, War and Capitalism*. Oxford: Blackwell Publishers.
- Prince, S. H. (2021). *Catastrophe and Social Change*. Glasgow: Good Press.
- Sambanis, N. (2005). *Understanding Civil War*. Washington DC: The International Bank for Reconstruction and Development.
- Smelser, N. J. (1972). *Theory of Collective Behavior*. Free Press.

- Smith, K. (2013). *Environmental Hazards Assessing risk and reducing disaster*. New York: Routledge.
- Sunar, L. (2018). *Değişim Sosyolojisi, kavramlar, kuramlar, yaklaşımlar*. Ankara: Nobel Akademik Yayıncılık.
- Tilly, C. (2023, Ekim 12). *War Making and State Making as Organized Crime*.  
[https://proleteren.files.wordpress.com:https://proleteren.files.wordpress.com/2015/07/tilly\\_savasmak\\_devlet\\_kurmak.pdf](https://proleteren.files.wordpress.com:https://proleteren.files.wordpress.com/2015/07/tilly_savasmak_devlet_kurmak.pdf) adresinden alındı
- Trenin, D. (2016). *What Is Russia Up To in the Middle East?* . Polity Press.
- Wallace, R. A., & Wolf, A. (2018). *Çağdaş Sosyoloji Kuramları*. Ankara: DoğuBatı Yayınları.
- Weiss, M. &. (2015). *ISIS: Inside the Army of Terror*. . Regan Arts.
- Yacoubian, M. (2020). *COVID-19 and Conflict: Seven Trends to Watch*. . United States Institute of Peace.
- Yacoubian, M., (2021) <https://www.usip.org/syria-timeline-uprising-against-assad> adresinden alındı.
- <https://www.aljazeera.com/news/2012/12/20/un-says-syria-conflict-is-overtly-sectarian/>, (son erişim Mart 2024)
- <https://www.hukukihaber.net/analiz-suriyede-iran-nufuzu-ve-demografik-donusum>, (Son erişim Mart 2024)
- <https://documents1.worldbank.org/curated/en/811541499699386849/pdf/117331-WP-v2-PUBLIC-The-Toll-of-War.pdf> (son erişim Mart 2024)
- <https://reliefweb.int>, Mart 2024 tarihinde erişilmiştir.
- Kaynak: <https://www.bbc.com/turkce/haberler-dunya-43414137> (son erişim Mart 2024)
- <https://documents1.worldbank.org/curated/en/811541499699386849/pdf/117331-WP-v2-PUBLIC-The-Toll-of-War.pdf> (son erişim Mart 2024)

<https://documents1.worldbank.org/curated/en/811541499699386849/pdf/117331-WP-v2-PUBLIC-The-Toll-of-War.pdf> (son erişim Mart 2024)

<https://kriterdergi.com/file/146/grozni-modeli-kusat-yok-et-ve-yonet> (son erişim Mart 2024)

<https://www.bbc.com/turkce/haberler-dunya-60645979>, (son erişim Mart 2024)

<https://www.aa.com.tr/tr/dunya/bm-suriye-genelinde-en-az-12-9-milyon-kisi-gidaguvensizligiyasiyor/3171593#:~:text=Suriye'deki%20krizin%20ba%C5%9Flamas%C4%B1nC4%B1n%20%C3%BCzerinden,%2C6%20milyondu.%22%20dedi.> (son erişim Mart 2024)

## EXTENDED ABSTRACT

### Introduction

This study is based on the sociological analysis of the Syrian Civil War and aims to understand the catastrophic changes caused by the war in Syria. By comprehensively addressing the social, economic, political and cultural effects of war, the study provides the theoretical and methodological tools necessary to understand civil conflicts and prevent similar crises in the future. While the study examines in detail the effects of war on people, how it transforms social structures and how it can affect the resilience capacity of communities, it also examines the current deficiencies and potential areas of development in the international community's conflict prevention and resolution strategies.

### Method

This study analyzes the humanitarian, social and political consequences of the Syrian civil war, based on conflict analysis. Qualitative and quantitative study methods were used in the study, which discussed basic concepts such as social change, war and change, and catastrophic change. The study, in which Upsala University Conflict Program data is extensively used, also uses data from international organizations (United Nations, World Bank, UNCHR) on the Syrian civil war, and discusses the conflict and the changes caused by the civil war in Syria from a sociological perspective.

### Findings

The Syrian state's violent intervention in peaceful public protests and the armed resistance of opposition groups reflect the state's arbitrary use of force and its effort to maintain social order, in line with Mann's concept of despotic power. However, as the conflict deepens, the importance of the concept of infrastructural power emerges, because the state needs more systematic and institutional mechanisms to maintain its control and influence over society. (Mann, 1992). Charles Tilly's analysis of the relationship between state building and war capacity offers a facilitating vision for understanding the situation in Syria. The use of war as a means of consolidating and expanding the state structure supports Tilly's thesis that the state structure is shaped by attempts to create armed forces. This situation becomes concrete with practices such as further strengthening the military and security forces in Syria, introducing comprehensive military recruitment regulations and controlling the population. (Tilly, 2023) These theoretical frameworks reveal that the Syrian Civil War is not only a power struggle, but also includes social, economic and ideological dimensions. The complexity of the conflict is further increased by factors such as the identity claims of different religious and ethnic groups, the struggle for control over economic resources, and the intervention of international powers. This situation reveals how the power relations between the state and society are shaped through infrastructural and despotic power dynamics and the factors that deeply affect the sociological structure of the conflict.

The intervention of regional and global powers has further increased the complexity of the conflict. While these interventions changed the course of the war and the social fabric of Syria, external powers pursued their own strategic interests, which further prolonged the conflict in Syria. The catastrophic dimension of the destruction in cities throughout the civil war, but especially as Russia's staff approach, is evident. The rates of exposure to both internal and external migration and the level of widespread destruction to vital infrastructure, especially housing, detailed in the research, reveal the catastrophic dimension of the severe social change caused by the war. It is considered that the catastrophic nature of the social change experienced by the Syrian society has led to the loss of hopes for the future in the society, the depletion of vital energy and the paralysis of the imagination of starting over.

## **Conclusion**

In the civil war and crisis that has been going on for more than 13 years in Syria, nearly a million Syrians have lost their lives, millions of people have been displaced, and millions more have been forced to migrate. Destructions have occurred in almost all of the basic vital infrastructures, especially education and health, water, sanitation, transportation, industry and business areas, and bazaars, making daily life impossible. The extent of the destruction to these

infrastructures is clear with the tables and graphs compiled from different sources, especially the World Bank. Indeed, the picture that emerges is catastrophic. It is evaluated that this catastrophic change has occurred not only in the physical infrastructure, but also in a much more effective way in the social structure, inter-sectional relations, hope for life in the future and in dozens of other areas that can be examined under dozens of headings. According to UN Syria Humanitarian Coordinator Adam Abdelmoula, the number of people in need or dependent on humanitarian assistance has exceeded 16.7 million. This number was 15.3 million in 2023 and 14.6 million in 2022. War and crises are emerging in many parts of the world, and the attention of the international community and institutions is shifting there. However, the humanitarian crisis in Syria continues to increase. Both the UN data and the reports of aid organizations indicate that an increasing number of families are forced to live on the streets every day, and that there are no significant signs of improvement in the economy and administration.

The intervention of regional and global powers has further increased the complexity of the conflict. While these interventions changed the course of the war and the social fabric of Syria, external powers pursued their own strategic interests, which further prolonged the conflict in Syria. The catastrophic dimension of the destruction in cities throughout the civil war, but especially as Russia's staff approach, is evident. The rates of exposure to both internal and external migration and the level of widespread destruction to vital infrastructure, especially housing, detailed in the research, reveal the catastrophic dimension of the severe social change caused by the war. It is considered that the catastrophic nature of the social change experienced by the Syrian society has led to the loss of hopes for the future in the society, the depletion of vital energy and the paralysis of the imagination of starting over.