

## Modern Zamanlarda Türk Evinin Yeniden İnşası: Akın Evi Örneği

Suphi Saatçi<sup>1</sup>, Durmuş Baysal<sup>2\*</sup>, Serkan Akın<sup>3</sup>

<sup>1</sup>Mimarlık Bölümü, Fatih Sultan Mehmet Vakıf Üniversitesi, İstanbul, Türkiye.

<sup>2</sup>Mimarlık Bölümü, İskenderun Teknik Üniversitesi, Hatay, Türkiye.

<sup>3</sup>Yüksek Mimar, İstanbul, Türkiye.

\*[durmus.baysal@iste.edu.tr](mailto:durmus.baysal@iste.edu.tr)

### Özet

Türk Evi idealinin akademik söylemde ele alınması, mimarlık alanında önemli bir tartışma konusu olarak öne çıkmaktadır. Değişen şartlara rağmen, düşük yoğunluklu olsa da Türk Evi kavramı araştırma konusu olmaya devam etmiş; morfoloji, tipoloji ve yapı teknolojileri gibi mimari çalışmaların bir parçası olmuştur. 1970'lerden itibaren artan eleştirilere rağmen bu kavram kurumsallaşmış, Anadolu ve Osmanlı konut kültürünü bu kavramların paradigmaları içinde tartışmak kaçınılmaz hale gelmiştir. Bu makalede, ideal "Türk Evi"ne yüklenen anlamların ve dünya ölçeğinde insanlığı bekleyen ekolojik ve sosyokültürel krizlere karşı "Türk Evi" modelinin inşa edilebilirlik, sürdürülebilirlik, enerji verimliliği ve kullanıcı odaklı tasarım açısından çözümün bir parçası olabileceği "Akın Evi" örneği üzerinden anlatılmaktadır. Araştırma unutulmaya yüz tutmuş olan "Türk Evi" kavramını yeniden canlandırarak, geleneksel inşa tekniklerinin basit, kolay, sade ve mevzuata uygun olduğunu, geleneksel inşa tekniklerini kullanarak insanlara kendi evlerini yapabileceklerini göstermektedir. Ayrıca, geleneksel "Türk Evi'nin" adaptif yeniden kullanım potansiyeli ve bağlamsal duyarlılığı, modern mimarlık pratiklerinde dikkate alınması gereken önemli unsurlar olarak öne çıkmaktadır. Bu bağlamda Türk evleri ve sürdürülebilirlik konusunda daha fazla araştırma yapılması ve literatürün genişletilmesi, geleneksel mimarinin sürdürülebilirlik potansiyelini daha iyi anlamamıza ve çevre dostu yapı tasarımları için ilham kaynağı sağlamamıza yardımcı olabilir.

**Anahtar Kelimeler:** Geleneksel Türk evi, Sürdürülebilirlik, Tasarım, Türk evi.

## Reconstruction of The Turkish House in Modern Times: The Akın House Example

### Abstract

The academic discourse on the Turkish House ideal has emerged as an important topic of discussion in the field of architecture. Despite changing conditions, the concept of the Turkish House, albeit low-density, has continued to be a subject of research and has become a part of architectural studies such as morphology, typology and construction technologies. Despite increasing criticism since the 1970s, this concept has become institutionalized and it has become inevitable to discuss the Ottoman or Anatolian housing culture within the paradigms of this concept. This article explains the meanings attributed to the ideal "Turkish House" and how the "Turkish House" model can be a part of the solution in terms of constructability, sustainability, energy efficiency and user-centered design against the ecological and sociocultural crises awaiting humanity on a global scale, through the example of the "Akın House". The research revives the forgotten concept of the "Turkish House" and shows that traditional construction techniques are simple, easy, plain and compliant with legislation, and that people can build their own homes using traditional construction techniques. In addition, the adaptive reuse potential and contextual sensitivity of the traditional "Turkish House" stand out as important elements to be considered in modern architectural practices. In this context, further research and expansion of the literature on Turkish houses and sustainability can help us better understand the sustainability potential of traditional architecture and provide inspiration for environmentally friendly building designs.

**Keywords:** Traditional Turkish house, Sustainability, Design, Turkish house.

## 1. GİRİŞ

Modern mimarinin hızla gelişmesi, genellikle estetik ve kullanışlı evler-yapılar inşa edildiği şeklinde zannediliyor ise de koronavirüs döneminde evlerde daha fazla zaman geçirildiğinde, bazı insanlar mekânsal düzenlemeleri uygun evlerde rahat ederken, diğerleri kendilerini rahatsız hissetti. Bu durum evlerin sadece uyumak için inşa edilip edilmediğini ve yaşam kalitesini ne kadar desteklediğini sorguluyor. Bir Türk vatandaşının evi, fonksiyonel mekân kurgusu, doğal ışık ve hava sirkülasyonunu sağlayan planlama prensipleri ve kültürel kodları barındıran bir tasarım yaklaşımıyla nasıl olmalı? Bu duruma bir örnek olması açısından “Turgut Cansever’in mimarinin hayatın tüm yönlerini kapsamaya gerektiğini savunduğunu” hatırlamakta fayda vardır. Cansever, mimarinin kültürel altyapıdan yoksun olduğunu ve bu yüzden yanlış anlaşıldığını belirtir. Ona göre, yapılar hayat tarzını şekillendirir ve fiziksel özelliklerine göre düzenlenmelidir. Cansever'in düşüncesine göre, mimari insanın çevresini biçimlendirme ürünüdür ve insanın kararları, inançlarının yansımalarıdır [1].

Bu yansımaların bir sonucu olarak sanayi devrimlerinden sonra, Osmanlı mirasına sahip Türkiye'deki geleneksel ahşap ve taş evler modern teknoloji ürünü betonarme apartmanlarla yer değiştirmiştir. Bu değişimle birlikte, Türkiye’de yaşam şekli ve mekân kaybedilmiştir. Modern dünyayı eleştirenler bile, kaybolmuş mekânlarda yaşamayı tercih etti [2]. Dolayısıyla kendi kültür ve medeniyet değerlerine sahip çıkabilmek açısından geleneksel Türk Evi'nin karakteristik değerlerini ve oluşumunu belirleyen unsurları bilmek oldukça önemlidir. Bu önemin farkına varmak Türk Evinin coğrafi, iklimsel, kültürel ve tarihsel faktörlerden nasıl etkilendiğini, mimari yapısını, karakteristik özelliklerini, hangi malzemeler kullanılarak inşa edildiğini, peyzaj ve estetik zenginliklerini detaylı bir şekilde bilmeyi gerektirir [3]. Bu bilme, Türk Evinin biçimsel ve mekânsal özellikleri ile kütle, kesit ve iç mekân kurgusunun detaylı olarak bilinmesini zorunlu kılar. Yerleşme düzeni, sokak düzeni, tabii şartlara uygunluk ve çevreye saygı gibi faktörler yanında, farklı plan tipleri (iç sofalı, dış sofalı, orta sofalı, sofasız), kütle özellikleri (cumba, çıkma, saçak, çatı), ve iç mekân öğeleri (oda, tavan, zemin, kapı, pencere, duvar, ocak, sergen, dolap, yüklük, sabit mobilyalar) gibi kavramların bilinmesi önemlidir. Bu bilinç, evlerin gelecek nesillere Türk kültürünü tanıtmaya misyonunu da beraberinde getirir [4].

Geleneksel Türk Evi, Osmanlı Devleti döneminde Anadolu ve Balkanlar'da sıkça görülen konut yapılarıdır. Bu evler, toplumun yaşam tarzını yansıtan önemli mimari miras örnekleridir ancak zamanla birçok ev kaybolmuş veya zarar görmüştür. Tadilat ve restorasyon süreçlerinde yapılan plan değişiklikleri, evlerin orijinal yaşam biçimine dair bilgilerin kaybolmasına neden olmaktadır. Bu evler, aile yaşantısını, kültürü ve geçim kaynaklarının ev içindeki yansımalarını gösteren belgelerdir. Her bir ev, coğrafi, iklimsel, malzemesel ve ekonomik farklılıklar gösterebilir ve bu özellikleriyle benzersizdir. Günümüzde yanlış müdahalelerle kaybolma riski altındaki bu evlerin korunması ve gelecek nesillere aktarılması büyük önem taşımaktadır [5].

Bu çalışmada, modernite çağında mimari mirasın korunması ve sürdürülebilirlik perspektifleri ışığında geleneksel Türk Evinin gelecek nesillere aktarılmasının önemi “Akın Evi” örneği üzerinden detaylandırılacaktır. Ayrıca geleneksel Türk Evinin mimari değerleri ve kültürel mirasın yaşatılmasına dair stratejik yaklaşımların ortaya konulması amaçlanmaktadır.

## 2. MATERYAL VE METOD

Bu çalışmada Bursa, İznik, Ömerli köyünde yapımı tamamlanmış Akın Evi materyal olarak alınarak modern zamanlarda Türk Evi'nin yapılabilişliği Akın Evi Örneği üzerinden anlatılacaktır. Bu yapılırken doküman analizi yöntemi kullanılacaktır. Bu yöntem, genellikle diğer araştırma yöntemlerini desteklemek için kullanılır [6]. Dokümanlar, nitel araştırmalarda uzun süredir önemli bir rol oynamaktadır. Kitaplar, dergiler, günlükler, haritalar, istatistikler, fotoğraflar ve resimler gibi birçok türde doküman bu çalışmalarda kullanılmaktadır. Doküman analizi, bu dokümanların araştırma verisi olarak toplanması, incelenmesi, sorgulanması ve analiz edilmesi sürecini ifade eden bilimsel bir yöntemdir [7]. Çalışmada ilk bölümde “Sanayi Devrimleri ve Kentleşme Politikaları” ikinci bölümde “Türk Evi’ne Ontolojik Bakış” başlıkları

altında literatürde konu ile ilgili taramalar yapılacaktır. Üçüncü ve son bölümde ise Türk Evi'nin inşa süreci Akın Evi Örneği üzerinden anlatılarak elde edilen bulgular tartışılacak, sonuç ve öneriler başlığı ile makale tamamlanacaktır.

## 2.1 Sanayi Devrimleri ve Kentleşme Politikaları

Sanayileşme, ülkelerin toplumsal ve ekonomik yapılarında büyük değişimlere yol açmış, bu süreç, kentleşmeyi hızlandırmış ve Türkiye de dahil olmak üzere sanayileşen ülkelerde yeni kentlerin kurulmasına yol açmıştır [8]. Yeni kurulan kentlerde yaşama oranı 1950'de nüfusun %15'i iken, 2023 yılında bu oran %93 olmuştur [9]. Bu durum sadece demografik bir değişim değil, aynı zamanda bireysel, toplumsal, ekonomik, sosyal, siyasal ve kültürel alanlarda derin değişikliklere de yol açmıştır [10].

Sanayileşmenin olumsuz etkileri ve kentleşme sorunları, modern şehirlerde hava ve su kirliliği gibi çevresel sorunlara yol açarken, kentleşme süreçleri, özellikle altyapı, konut ve ulaşım ağlarının yetersizliği ile sonuçlanmıştır. Bu süreç, sürdürülebilir ve insan odaklı yaklaşımların önemini bir kez daha gözler önüne sermektedir [11]. Kentleşme politikalarının karşımıza çıkardığı önemli sorunlardan biri de orman ve tarım alanlarının betonlaşmasına yol açan çarpık kentleşme olup, bu durum beraberinde birçok sorunlara yol açmaktadır [12]. Bu duruma bir örnek vermek gerekirse küresel ısınma ve iklim değişikliği nedeniyle son yıllarda ülkemizde daha sık yaşanan ani taşkınların sosyal hayatı olumsuz etkilediği, can ve mal kayıplarına yol açtığı gözlemlenmekte olup bu durum kentleşme politikalarını yeniden gözden geçirmemizi gerektirmektedir [13].

Sanayileşme ve modernite sonrası kentlerde yaşayan insanların sorunları, mekânsal bağlamda ele alındığında, yoğun nüfus, betonlaşma ve yeşil alan eksikliğinin bireyler üzerinde önemli olumsuz etkiler oluşturduğu görülmektedir. Yoğun kentsel alanlarda, sosyal izolasyon ve anksiyete seviyeleri artış göstermektedir [14]. Çalışmalar, doğayla iç içe olmayan, sıkışık ve stresli şehir ortamlarının depresyon ve diğer zihinsel sağlık sorunlarına yol açabileceğini göstermektedir [15].

Diğer yandan gecekondu yaygınlığı, imar rantı, imar afları, bitmeyen alt yapı sorunları ve deprem gerçeği, kentleri varlık itibarıyla birçok problemi çözülemeyen bir yaşam formu olarak karşımıza çıkarmaktadır. Ayrıca, köylerin boşalması ve nüfusun büyük bir kısmının kentlere taşınması, aynı zamanda bir milli güvenlik sorunudur. Bu olumsuzluklar, sermaye sahipleri için bir avantaja dönüşmüş ve bahse konu açmazların görmeden gelinmesi için kentleşme sorunlarını çözmek adına ütopyalar ortaya atılmıştır. Bu ütopyalar Batılı inşaat ve finans sisteminin ülkemize girmesiyle başlamış ve günümüzde hâlâ etkisini sürdürmektedir. Bu etki kısaca özetlenirse: Sanayi devrimiyle üretim atölyelerden fabrikalara kaydı ve insanların yaşam ve üretim şekli hızla değişti. Geleneksel kasaba ve kırsal alan yaşamından apartman ve fabrikalara geçiş, teknolojik üretimin kolaylık, fayda, ucuzluk gibi sebeplerle topluma dayatılmasıyla gerçekleştirildi. Modern kapitalist düşünce, müstakil bahçeli evlerin yerine betonarme apartmanları koyarak, insanları sıkışık, borçlu ve sosyal sorunlarla dolu bir yaşam tarzına itti. İnsanlar artık kendi evlerini inşa edemez ve temel ihtiyaçlarını karşılayamaz hale geldi. Bu durum kentleşme, ulaşım, mülkiyet, güvenlik ve sosyal hizmetler gibi birçok problemi doğurdu. Bu problemlerden birisi de betonarme apartmanlardır. Kâgir örgü sisteminin strüktürel ağırlıklarını aşmak, ahşap kolon ve kiriş sistemli yapıların kolay yanması ve bakım zorluklarını ortadan kaldırmak, inşaat yapım sürelerini hızlandırmak gibi sebeplerle ortaya çıkarılan betonarme apartman, geleneksel üretimin dışında bir inşa teknolojisi ürünüdür. Betonarme apartmanlara dayalı kentleşme politikaları kentlerde adalet, merhamet ve mahremiyetin kaybolmaya yüz tutmasına zemin hazırlayarak hırs, para ve gösterişi ön plana çıkarmıştır. Doğadan ve geleneksel yaşamdan uzaklaştırılan insanlar betonarme apartmanlarda yaşam mücadelesi vermektedir. Anadolu'daki tarım arazileri boş kalırken, Marmara Bölgesi devasa bir yerleşim bölgesi haline gelmiştir. Yanlış imar uygulamaları, rant kavgası, çocuklar için oyun alanlarının yokluğu ve toplumsal dayanışmanın kaybolması gibi sorunlar artmıştır. Betonarme inşaat saplantısı ve imar barışı ile ilgili sorunlar geri dönülmez doğa felaketlerine yol açmıştır. Tarihi yapılar yok edilmekte, trafik sorunları artmakta ve finansal yükler insanları ezmektedir. Oysaki ülke topraklarının sadece %2,5'lük bir alanına, 85 milyon insanı, en güzel şartlarda müstakil bahçeli evlere sığdırmak mümkündür [2].

Bunun mümkün olabilmesi için kentleşme politikalarının milli bir anlayışla, tarih ve kültürden gelen verilerle yeniden hayata geçirilmesi gerekmektedir. Kentlerin nüfusu azaltılmalı ve ülke topraklarına dengeli olarak yayılmalıdır. Kentlerin bir cazibe merkezi imiş gibi ön plana çıkarılarak Anadolu'nun boşaltılması ülkeyi savunmasız hale getirebilir. Diğer yandan küresel kültürün pazarladığı eko kentler, smart kentler, lojistik kentler, ya da sürdürülebilir kent gibi kavramlar jeopolitik, jeostratejik, ekonomik ve kültürel açılarından riskler taşımaktadır. Bu risklerden detaylı olarak bahsetmek ise ayrı bir çalışma konusudur.

## 2.2 Türk Evine Ontolojik Bakış

Türk Evi kavramının tanımı ve ele alınışı ile ilgili farklı tanımlar yapılsa da [16] temel ortak tavır hiçbir evin birbirinin manzarasını, güneşini ve mahremiyetini engellememesi üzerine kuruludur. Kavramın ele alınışı ile ilgili başlıca yaklaşımlar şu şekildedir. Sedat Hakkı Eldem, başlangıçta "Osmanlı Evi" kavramını kullanmış, ardından "Osmanlı Türk tutumu" demiş ve Osmanlı devletinin parçalanmasıyla mirasçı ülke açısından "Türk Evi" terimini kullanırken, Türk Evi'nde Bizans etkisi olduğunu kesin bir dille reddetmiştir [17]. Celâl Esat Arseven, Türklerin yaşadığı evleri taşınır evler ve sabit evler olarak ikiye ayırmış ve Orta Anadolu'daki düz damlı evlerin bazı Hatti evleriyle benzerliğinden bahsetmiştir [18]. Önder Küçükerman ise, Türk Evini belirgin normlara dayalı bir mekân düşüncesini içeren bir yapılar sistemi olarak tarif etmiş ve konargöçer Türklerin taşınabilir mekân anlayışının, aileyi bir araya getiren ve koruyan çadır mekânının Türk Evini oluşturan odaya nasıl dönüştüğünü açıklamıştır [19]. Doğan Kuban'a göre Türk Evi kavramı, konut geleneğinin evrimi, tarihi ve morfolojisi üzerinden incelenmiştir. Kuban, Osmanlı dönemi konut mimarisinin gelişimini ve özellikle "Hayatlı Ev" olarak adlandırdığı ev tipinin ortaya çıkışını ele almıştır. Türk Evi, on altıncı yüzyılda başlayan ve Orta Anadolu'dan Balkanlara kadar uzanan bir coğrafyada yaygın olan, temel ve zemin katların taş, üst katların kerpiç ve ahşaptan yapıldığı, ortak bir tipolojiye ve orantılara sahip konut olarak tanımlanmıştır. Kuban'a göre Türk Evi, etnik değil kültürel bir anlam taşımaktadır ve Türk halkının kendi ev kültürünü oluşturduğu coğrafyada gelişmiştir. Türk Evi'nin mekânsal özelliklerinde Ortadoğu ve Orta Asya geleneğinin etkisi görülmekte olup, özellikle revaklı veya revaksız avluya açılan odalardan oluşan plan düzenleri önemli rol oynamaktadır. Evrim sürecinde, ahşap kullanımının başlamasıyla birlikte Türk Evi klasik biçimine ulaşmış, 17. yüzyılda daha açık planlı yapılar ortaya çıkmış ve 18. yüzyılda hayatlı evin klasik dönemi yaşanmıştır [16]. Cengiz Bektaş ise, Türk Evi kavramının birkaç yüzyıllık birikimle oluşmadığını, çok daha eski Anadolu medeniyetlerinden izler taşıdığını belirtir. Bektaş'a göre, günümüzde Orta Anadolu'da görülen yapı teknikleri Hititler ve diğer eski Anadolu uygarlıklarıyla bağlantılıdır. Anadolu'daki evlerde zeminden bir miktar yükselme, düz damların kullanımı, mekân dizilimleri ve taş işçiliği gibi özellikler Çayönü, Çatalhöyük ve Likya gibi medeniyetlerin etkisini yansıtır. Bu yapı teknikleri, Osmanlı döneminde Orta Asya'dan gelen unsurlarla birleşerek bir sentez oluşturmuş ve ortak bir yaşam kültürü meydana getirmiştir. Bu kültür, Balkanlar'dan Anadolu'ya kadar ortak yönere ve temel ilkelere sahip bir ev dili meydana getirmiştir. Bektaş'a göre bu sentez, yerel değerlerle birleşerek farklı yerlerde Makedonya, Bulgaristan veya Yunanistan evi olarak adlandırılabilir. Sonuç olarak, bu evler "Türkiye evi" veya "Türk Evi" olarak tanımlanır [16]. Hülya ve Ferhan Yürekli konuya daha farklı bir düzlemde bakarak, Türk Evi'ni evrensel mimarlık kavramları çerçevesinde ele almışlar ve "yerleşme ve göç" kavramları üzerinden şu hususlara dikkat çekmişlerdir. "Yerleşik düzende inşa edilen Türk Evleri, bölgenin coğrafi ve iklimsel şartlarına uyum sağlayarak kalıcı ve dayanıklı yapılar olarak karşımıza çıkar. Bu evler, göçebe kültürden yerleşik hayata geçişin izlerini taşır. Göçebe yaşam tarzının getirdiği esneklik, Türk Evleri'nin iç mekân düzenlemelerinde ve işlevselliğinde kendini gösterir. Bu evler, yerleşik düzene geçişle birlikte, kalıcı mekânlar oluştururken aynı zamanda göçebe geçmişin mobilite ve adaptasyon becerilerini mimariye yansıtarak evrensel mimarlık kavramlarına özgün katkılar sunar. Türk Evi mobilite, katmanlaşma ve sanat açısından da önemli unsurları içerir. Mobilite, evin içindeki mekânsal düzenlemelerin esnekliğini ve değişkenliğini, katmanlaşma evin farklı işlevleri barındıran katmanlı yapısını, sanat ise, bu evlerin estetik değerleri ve zanaat unsurları ile nasıl zenginleştirildiği ifade eder" [20]. Dolayısıyla Türk Evi'nin düşünsel, mekânsal ve tarihsel arka planını bilmek, Türk Evi kavramının varoluş felsefesini ve nasıl bir yaşam biçimi sunduğunu anlamayı mümkün kılar. Diğer yandan Türk Evi aynı inanç sisteminin yöre, malzeme, coğrafya ve geleneğe göre yansımalarını gösterir. İklimsel zorluklar, afetler ve olumsuz

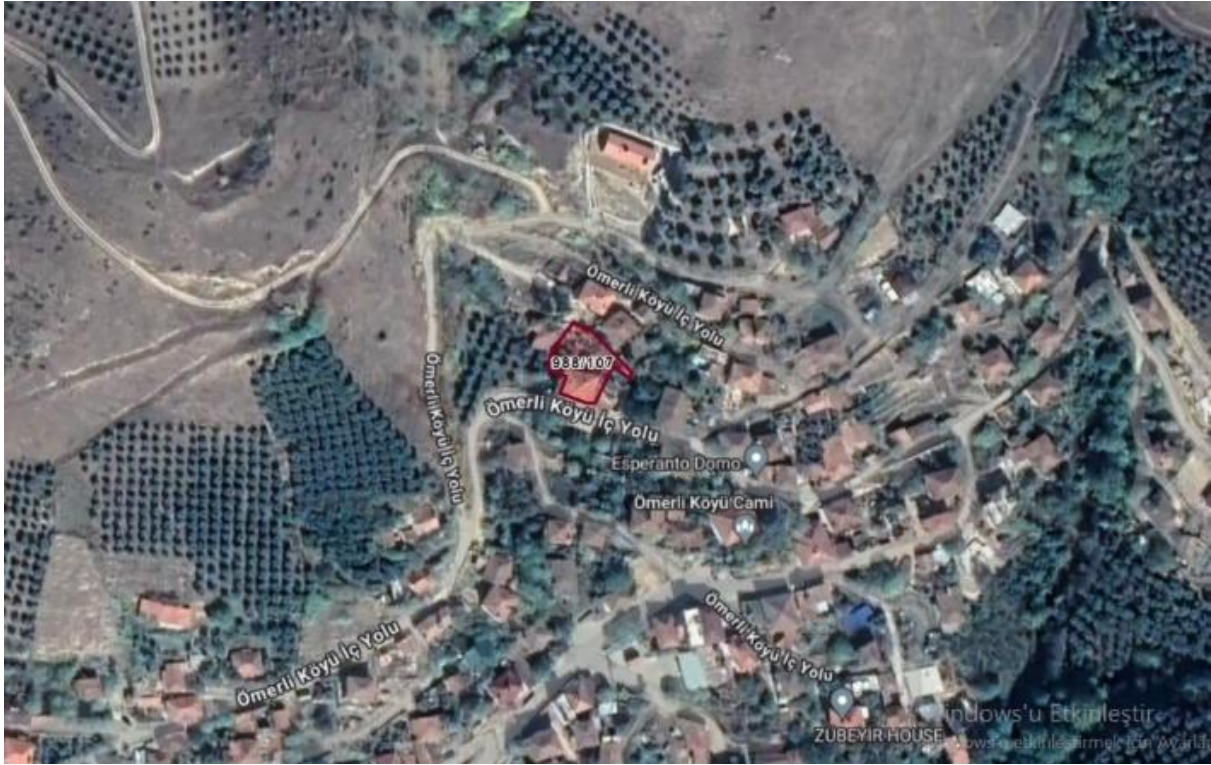


topografik koşullar nedeniyle, mevcut bir yapının daha uygun fiziksel çevrelere taşınması ya da tamamen yeni bir çevrede yeni bir yapı inşa edilmesi ortaya çıkabilmektedir [21]. Sürdürülebilir yapıların üretiminde yeniden işlevlendirme [22], sürdürülebilir malzemelerden yararlanma [23] enerji verimliliği [24], iklim ve topoğrafyaya uygun yapı elemanlarının kullanımı gibi çeşitli teknikler ve yaklaşımlar bulunmaktadır. Türk Evi inşa edildiği coğrafyanın iklimsel faktörünü doğrudan dikkate alarak malzeme seçimlerini de bununla ilişkilendirir. Ailenin ve mahremiyetin önemini, birlikte yaşamının değerini anlatır. Kolay ve basit inşa edilmesiyle akılcı bir tavır sergiler, doğa ve çevreyle barış ilişkisini gösterir ve geleneksel düşünce, teknik ve üretimin gücünü ispatlar.

### 2.3 Türk Evi'nin İnşa Süreci ve Akın Evi Örneği

Bu makalede, Türk Evi'nin düşünsel, mimari ve kültürel arka planı incelenmiştir. Araştırma, modern çağ olarak adlandırılan günümüzde dahi Türk Evi'nin insanlığa en iyi yaşam koşullarını sağlayabilecek güce sahip olduğunu göstermektedir. Örnek olarak, İznik Ömerli Köyü'nde inşa edilen Akın Türk Evi ele alınmıştır. Yapım sürecine ait aşamalar şu şekildedir.

#### 1. Arsa seçimi ve satın alınması.



Şekil 1. Akın Evi parsel sorgu bilgisi

#### 2. Köy yerleşik alanları imar durumuna göre projelerinin (mimari, statik, mekanik ve elektrik) hazırlanması, projelerin onaylanması, inşaat izni alınması.





### 3. Malzemelerin temini.



Şekil 4. Çevreden taş toplanması

### 4. İş organizasyonu.

Geleneksel bir yapı inşasında, taş duvar örülmesi, ahşap karkas ile tavan ve döşeme çakılması, kerpiç tuğla imalatı ve örülmesi, kerpiç sıva yapılması, kireç badana yapılması, masif ahşap işlenerek kapı ve pencere yapılması, gibi işler geleneksel ustalık bilgisi gerektirmektedir.

2020 yılı ocak ayında inşaat başladığında; ahşap karkas için bir ustabaşı, taş duvar örülmesi için bir ustabaşı ve kerpiç işleri için bir ustabaşı ile yevmiyeli olarak çalışmaları şeklinde anlaşma yapılmıştır. Ara işler, usta yardımcılıkları ve düz işçilikler için köyden ve yakın çevreden kişilerle günlük olarak anlaşma sağlanmıştır.

Söz konusu evde kullanılan taş ve toprak yakın çevreden sadece makine ve insan işgücü kullanılarak temin edilmiş, ahşap malzeme ticari bir işletmeden ücreti karşılığında satın alınmıştır. Kullanılan taşın bir kısmı arsada mevcut olan eski binanın yıkılmasıyla ortaya çıkan taşlardır. Kalan taşlar köy civarındaki açık araziden elle toplanmış ve traktör ile inşaat alanına taşınmıştır. Aynı şekilde kerpiç için kullanılan toprak Ömerli Köyü'ne yakın mesafede bir bölgeden temin edilmiştir. Ahşap için 6 metre boyunda 5x15 cm ebadında fırınlanmış 50 m<sup>3</sup> Rus çamı satın alınmış, çatıda ise köyden toplanan eski alaturka kiremitler kullanılmıştır. Toplam inşaat alanı 330 m<sup>2</sup> olan Akın Evi'nin yapımında yerinde yapılan işçilikler puantajla kaydedilmiş ve toplamda 1440 yevmiye olarak hesaplanmıştır.



5. Temelin inşası.



Şekil 5. Temel inşası

6. Taş duvarların inşası.



Şekil 6. Taş duvar ile ahşap duvar arasındaki ilişki



### 7. Ahşap duvar karkası inşası.



Şekil 7. Taş duvar, ahşap karkas

### 8. Kerpiç imal edilmesi ve örülmesi.

Kerpiç, Anadolu’da binlerce yıldır bilinen, ancak günümüzde unutulmaya yüz tutmuş bir inşaat malzemesidir. Killi toprağın saman ve su ile karıştırılmasıyla elde edilen bu malzeme, geçmişte yapılan üretim hataları ve bakımsızlık nedeniyle depremler sonrasında yıkılan yapılarla ilişkilendirilerek haksız yere suçlanmıştır. Ancak kerpiç, uygun şartlarda kullanıldığında oldukça dayanıklıdır. Yapılan uygulamada yaklaşık 8.000 adet kerpiç üretilmiştir. Üretim sürecinde, samanın miktarı ve toprağın karışım oranı, deneyime dayalı olarak belirlenmiştir. Kerpiç, sıcak havalarda üç günde, soğuk havalarda ise bir haftada kuruyup kullanılabilir hale gelir. Bu malzeme, suya maruz kalmadığı sürece sağlam kalır ve doğru imal edildiğinde uzun ömürlü yapılar oluşturur.



Şekil 8. Kerpiç örülmesi



### 9. Ahşap döşeme karkası inşası.



Şekil 9. Ahşap döşeme ve tavan mertekleri ile ahşap duvar ilişkisi

### 10. Ahşap çatı imalatı.



Şekil 10. İç taraftan çatı konstrüksiyonu



11. Elektrik ve su tesisatı yapılması.



Şekil 11. Döşemeden ve duvardan geçen tesisat boruları

12. Kerpiç sıva yapılması.



Şekil 12. Ahşap duvar üzeri kerpiç sıvanın kaba aşaması

13. Ahşap kapı ve pencere imalatı.



Şekil 13. Pencerelerin montajı, bire iki oranı ve giyotin görünümlü kanatlı

14. Mutfak ve banyo dolabı inşası.



Şekil 24. Mutfak dolabı imalat aşaması



15. Kireç badana yapılması.



Şekil 15. Kireç badananın sürülme işlemi

16. Ahşap döşeme ve tavan çakılması.



Şekil 16. Mutfak üzeri bakkal tavan uygulaması

17. Banyo ve mermer duş kabini inşası.



Şekil 17. Marmara mermerinin genel döşenme şekli

18. Akın Evi'nin bitmiş ve iskânı alınmış hali.



Şekil 18. Akın Evi'nin bitmiş hali ön cepheden görünüşü





Şekil 19. Karda Akın Evi'nin ön cepheden görünüş



Şekil 20. Akın Evi'nin içinden bir görünüş





Kentlerden, kırsal alanlara ve tarihi kentlere olan göç baskısı, "Türk Evi" modeli ile karşılanabilecek mesken ihtiyacını yeniden gündeme alınması için bir fırsat olarak değerlendirilebilir. Müstakil ev, bahçeli yaşam ve geleneksel üretimle ilişkili Türk Evi modelinin kırsal alanlar, köyler ve tarihi kentlerde uygulanması, bu bölgelerdeki mimari tipoloji, doğal dokular ve demografinin korunmasını ve gelişmesini sağlayabilir. Bu sayede var olan bir geleneğin devamı sağlanarak insanlık için umut olmaya devam edebilir.

Sanayileşme sonrası modernite çağında, insanlığa dayatılan akıllı evler ve smart kentlerin, sürdürülebilirliğin ve insan-mekân ilişkisinin önemli unsurları olan yerel kültür ve mimari kimliğin yok olmasıyla sonuçlanabileceği endişesi giderek artmaktadır. Oysaki doğal malzemelerle inşa edilen Türk Evi gibi geleneksel yapılar, iklim koşullarına ve yerel yaşam tarzına uygun tasarımlarıyla modern dünyanın karmaşık sorunlarına çözüm sunabilir. Bu yapılar, estetik ve fonksiyonu sofistike bir dengeyle birleştirerek, insanın doğayla uyum içinde yaşadığı, teknolojinin de sadece destekleyici bir rol üstlendiği bir yaşam tarzını teşvik edebilir. [30].

Bununla birlikte evlerin dışında kalan toplumsal ortak kullanım alanları, örneğin ibadet yerleri, okullar ve hastaneler betonarme ve çelik yapılarla inşa edilebilir. Betonarme ve çelik yapılar, büyük insan topluluklarını barındırırken bu tür yapıların inşasında deprem, yangın ve diğer doğal afetlere karşı tasarım aşamasından başlayarak oldukça dikkatli olunmalıdır.

İdeal "Türk Evi"nin ekolojik ve sosyokültürel krizlere karşı inşa edilebilirlik sürdürülebilirlik, enerji verimliliği ve kullanıcı odaklı tasarım açısından çözüm sunabileceği ayrıca geleneksel Türk Evi'nin adaptif yeniden kullanım potansiyeli, modernite çağında dikkate alınması gereken özellikleri olarak ön plana çıkarılabilir.

Geleneksel Türk Evi'ne, yapım kolaylığı ve düşük maliyetiyle dikkat çekilebilir. Genellikle yerel malzemeler kullanılarak inşa edilen bu evler, ahşap ve kerpiç gibi doğal ve ekonomik yapı elemanlarına dayanır. Ahşap karkas sistemi, inşaat sürecini hızlandırırken esnek ve dayanıklı bir yapı sunar. Ayrıca, kerpiç kullanımı hem maliyetleri düşük tutar hem de iyi bir ısı yalıtımı sağlar, bu da enerji tasarrufuna katkıda bulunur. Bu özellikler, geleneksel Türk Evi'ni ekonomik ve pratik bir konut seçeneği haline getirebilir.

#### 4. SONUÇLAR VE ÖNERİLER

Bu araştırma, "Akın Evi" örneği üzerinden unutulmaya yüz tutmuş olan "Türk Evini" geleneksel inşa tekniklerini belgeleyerek ve ortaya koyarak, insanlara kendi evlerini yapabileceklerini gösterebilmektir. Araştırma, geleneksel inşa tekniklerinin basit, kolay, sade ve mevzuata uygun olabileceğini belirtmekle birlikte, dünya ölçeğinde insanlığı bekleyen büyük krizlere karşı "Türk Evi" modelinin çözümün bir parçası olabileceğini gösterebilir. Ayrıca yerel kaynakların kullanılması, milli servete katkı sağlayarak dışarıdan malzeme alımını azaltır. Bu durum ithalatı düşürerek karbon ayak izinin azalmasına ve sürdürülebilir bir dünya için gelecek nesillere katkıda bulunabilir.

Akıllı evler ve smart kentler ise genellikle standartlaşmış çözümler sunarak, bireysel ve toplumsal kimliğin yok olmasına sebep olabilmektedir. Dolayısıyla, mimari mirasımızın ve yerel yapıların değerinin yeniden keşfedilmesinde ve modernitenin getirdiği zorluklarla baş etmede, Türk Evi kritik bir role sahip olabilir.

Türk Evi ve sürdürülebilirlik konusuyla ilgili internet arama motorlarında sınırlı sayıda çalışma bulunmaktadır. Bu nedenle, bu alanda daha fazla araştırma yapılması ve literatürün genişletilmesi önerilmektedir. Bu, hem geleneksel mimarının sürdürülebilirlik potansiyelinin daha iyi anlaşılmasına yardımcı olabilir hem de çevre dostu yapı tasarımları için ilham kaynağı oluşturabilir.

#### Bilgi Notu

Makalede ulusal ve uluslararası araştırma ve yayın etiğine uyulmuştur. Çalışmada etik kurul izni gerekmemiştir.

## Yazar Katkısı ve Çıkar Çatışması Beyan Bilgisi

Yazar(lar) çıkar çatışması bildirmemiştir.

## REFERANSLAR

- [1] Y. Arslan, “Bir Türk evinde yaşamak ister misiniz?” [Online]. Available: <https://www.lacivertdergi.com/dosya/2020/05/21/bir-turk-evinde-yasamak-ister-misiniz> [Erişim Tarihi:19.11.2024].
- [2] S. Akın, “Modern zamanlar sonrası Türk evinin yeniden inşa önerisi” Fatih Sultan Mehmet Vakıf Üniversitesi Lisansüstü Eğitim Enstitüsü, İstanbul, 2024.
- [3] Y. Göğebakan, “Karakteristik Bir Değer Olan Geleneksel Türk Evi’nin Oluşumunu Belirleyen Unsurlar ve Bu Evlerin Genel Özellikleri,” *İnönü Üniversitesi Kültür ve Sanat Dergisi*, Cilt. 1, Sayı. 1, S. 41–55, 2015.
- [4] E. B. Burkut, “Türk Evi’nin Mimari Özellikleri,” [Online]. Available: <https://acikerisim.fsm.edu.tr/xmlui/handle/11352/3196> [Erişim Tarihi:19.11.2024].
- [5] E. Ç. Karakök, “Bir Geleneksel Türk Evini Geleceğe Aktarmak: Erdoğan Kalay Evi ve Koruma Önerileri,” *Osmanlı Mirası Araştırmaları Dergisi*, Cilt. 4, Sayı.10, S. 85–100, Kasım. 2017.
- [6] B. Kiral, “Nitel Bir Veri Analizi Yöntemi Olarak Doküman Analizi,” *Siirt Üniversitesi Sosyal Bilimler Enstitüsü Dergisi*, Sayı. 15, S. 170–189, 2020.
- [7] R. Sak, İ. T. Ş. Sak, Ç. Ö. Şendil, E. Nas, “Bir araştırma yöntemi olarak doküman analizi,” *Kocaeli Üniversitesi Eğitim Dergisi*, Cilt. 4, Sayı. 1, S. 227–256, Mayıs. 2021.
- [8] S. Çekirge, “Sanayileşmenin Kentleşmeye Etkisi: Kırıkkale Örneği,” Kırıkkale Üniversitesi Sosyal Bilimler Enstitüsü, Kırıkkale, 2013.
- [9] TUIK, “Adrese Dayalı Nüfus Kayıt Sistemi Sonuçları, 2023,” [Online]. Available: <https://data.tuik.gov.tr/> [Erişim Tarihi:19.11.2024].
- [10] M. F. Çan, “Kentleşme, Sanayileşme ve Kalkınma Etkileşimi,” 2010.
- [11] B. Bera, S. Chinta, D. A. Mahajan, A. Sailaja, R. Mahajan, and A. Professor, “Urbanization and Its Impact on Environmental Sustainability: A Comprehensive Review,” 2023.
- [12] M. Dikici, “Kentleşme,” [Online]. Available: <https://mehmetdikici.com.tr/kentlesme/> [Erişim Tarihi:19.11.2024].
- [13] M. Dikici and M. Aksel, “Comparison of Drought Indices in the Case of the Ceyhan Basin,” *International Journal of Environment and Geoinformatics*, vol. 8, no. 2, pp. 113–125, Jun. 2021.
- [14] G. W. Evans, “The Built Environment and Mental Health,” 2003.
- [15] R. S. Ulrich, “View through a window may influence recovery from surgery,” *Science*, vol. 224, no. 4647, pp. 420–421, 1984.
- [16] Ş. İncedemir ve K. R. Kavas, “Türk Evi Kavramının Tarih Yazımı Üzerine Bir İnceleme,” *Akdeniz Üniversitesi Sosyal Bilimler Enstitüsü Dergisi*, Sayı. 10, S. 74–86, Kasım. 2021.
- [17] S. H. Eldem, Yapı. İstanbul: Birsen Yayınevi, 2020.
- [18] C. E. Arseven, Sanat Ansiklopedisi I. İstanbul: Milli Eğitim Basımevi, 1983.
- [19] Ö. G. Ş. Küçükerman, Anadolu Mirasında Türk Evleri, 1. Baskı. T.C. Kültür Bakanlığı, 1995.



- [20] H. Y. F. Yürekli, *Türk Evi Gözlemler Yorumlar*, 2. Baskı. İstanbul: Yem Yayın, 2007.
- [21] N. Yılmaz Erkovan and L. Özgenel, "“Bir “Ara Çevre” Olarak Yayla Evi: Antalya, Gazipaşa Bağlamı,” *Mediterranean Journal of Humanities*, vol.13, pp.311-328, 2023.
- [22] E. S. Hattap, “Examining the traditional Turkish house in terms of sustainability,” *MOJ Ecology & Environmental Sciences*, vol. 8, no. 6, pp. 225–227, Nov. 2023.
- [23] E. Akar, A. Kanoğlu, and D. A. Yazıcıoğlu, “A Database Model for Container Use In Producing Sustainable Housing: Consensus,” *Academic Research International*, vol. 8, no. 2, 2017.
- [24] Y. C. Aydın, P. A. Mirzaei, and S. Akhavannasab, “On the relationship between building energy efficiency, aesthetic features and marketability: Toward a novel policy for energy demand reduction,” *Energy Policy*, vol. 128, pp. 593–606, May 2019.
- [25] M. S. Pulungan, “Islamic civilization and globalization in the modern era,” *IPERCOP*, vol. 1, no. 1, pp. 36–43, 2024.
- [26] M. Ülker, “Teknolojik İlerleme Refah Getirdi mi,” [Online]. Available: <https://muratulker.com/> [Erişim Tarihi:19.11.2024].
- [27] Ö. Demir, M. Acar, M. Toprak, F. Oğuz, S. Oğuz, *Uluslararası Politik Ekonomi*. Eskişehir: Anadolu Üniversitesi, 2018.
- [28] U. Tuztaş ve İ. Y. Aşkun, ““Türk Evi’ İdealleştirmesinde ‘Osmanlı Evi’ ve ‘Anadolu Evi’ Kavramlarının Ortaklıklarına İlişkin İşlevsel Açıklamalar,” *bilig*, Sayı. 66, S. 273–296, 2013.
- [29] Ö. Karakayacı, *Cumhuriyet Dönemi Kent Planlama ve Kentleşme Politikaları*, 1. Baskı. Ankara: TASAV, 2023.
- [30] S. Saatçi, *Kerkük Evleri*. Ötüken Neşriyat, 2013.