

On Yedinci Yüzyıl Hollanda'sında Barok Mobilya Tasarımı

Baroque Furniture Design in Seventeenth-Century Holland

 Turgut Kalay

Dr. Öğr. Üyesi, Kütahya Dumlupınar Üniversitesi,
Mimarlık Fakültesi, İç Mimarlık Bölümü,
Kütahya/Türkiye, turgut.kalay@dpu.edu.tr
<https://ror.org/03jtrja12>

 Aşenur Kandemir

Arş. Gör. Dr., İstanbul Nişantaşı Üniversitesi, Sanat ve
Tasarım Fakültesi, İç Mimarlık (İngilizce),
İstanbul/Türkiye, aysenur.kandemir@nisantasi.edu.tr
<https://ror.org/04tah3159>

Öz

Bu çalışma, on yedinci yüzyılda Hollanda'daki barok mobilya tasarım unsurlarının, dönemin tabloları üzerinden incelenmesini konu almaktadır. Barok mobilyalar hakkında araştırmalar yapılmış olmasına karşın, bu çalışmalar genellikle İtalya ve Fransa ile sınırlı kalmış, üslubun on yedinci yüzyılda alt ülkeler olarak nitelendirilen Hollanda bölgesini nasıl etkilediğine dair akademik çalışmaların oldukça kısıtlı olduğu görülmüştür. Dolayısıyla bu çalışma, barok üslubun mobilya tasarımına etkisinin bölgesel olarak farklılaşmasına dikkat çekmek, dönemin tabloları üzerinden barok mobilya tasarım unsurlarını sistematik bir şekilde incelemek bakımından önemlidir. Çalışmanın amacı on yedinci yüzyıl barok üslubun mobilya tasarımı üzerindeki etkisini kapsamlı bir şekilde ölçmek ve analiz etmektir. Barok mobilya unsurlarının analiz edilmesi için nitel araştırma yöntemlerinden içerik analizi tercih edilmiştir. Ele alınan mobilya tasarımları oturma elemanı, masa ve dolap ile sınırlandırılmıştır. Barok üslubunun mobilya tasarımı üzerindeki etkisini analiz etmek için iç mekânın gerçekçi bir biçimde ele alındığı Hollanda Altın Çağı tabloları, örneklem olarak seçilmiştir. Tüm bunlar, barok mobilya tasarımını şekillendiren sosyal, kültürel ve ekonomik bağlamların anlaşılmasına katkıda bulunmuştur.

Anahtar Kelimeler: İç Mekân, Mobilya Tasarımı, Barok Üslubu, Hollanda Altın Çağı, On Yedinci Yüzyıl Resimleri.

Abstract

This study examines the baroque furniture design elements in the Netherlands in the seventeenth century. While previous studies have examined baroque architecture and furniture in Italy and France, academic studies on how the style influenced the Dutch region—historically referred to as the Low Countries—remain quite limited. For this reason, the study is important in terms of drawing attention to the highlighting of regional variations in the influence of the baroque style on furniture design and systematically examining the elements of baroque furniture through the paintings of the period. The study aims to comprehensively assess and analyze the influence of the seventeenth-century Baroque style on furniture design. Using content analysis as a qualitative research method, the study selected Dutch Golden Age paintings that realistically depict interiors to systematically analyze the influence of the Baroque style on furniture design. This research contributes to an understanding of the social, cultural, and economic contexts that shaped baroque furniture design.

Keywords: Interior Space, Furniture Design, Baroque Style, Dutch Golden Age, Seventeenth-Century Paintings.

BAŞVURU TARİHİ / RECEIVED: 05/09/2024 | KABUL TARİHİ / ACCEPTED: 29/06/2025
Atıf bilgisi / Cite this article as: Kalay, T., Kandemir A. (2025). On Yedinci Yüzyıl Hollanda'sında Barok Mobilya Tasarımı.
Art-e Sanat Dergisi, 18(36), 731-756.



Content of this journal is licensed under a Creative Commons
Attribution-NonCommercial 4.0 International License.

1. Giriş

Kültür ve yaşam biçimi, mobilyayı form, kullanım biçimi ve strüktür bakımından doğrudan etkilemiştir (Demirarslan, 2022:53). Çağın değişimine paralel olarak farklılaşan ihtiyaçlar, mobilya tasarımında tipolojik ve işlevsel düzeyde yenilik arayışlarını beraberinde getirmiştir (Yavaşoğlu vd., 2021:1778). Bu doğrultuda, mobilya tasarımı yalnızca estetik tercihlerle değil, aynı zamanda dönemin yaşam koşulları, üretim imkânları ve teknik bilgi birikimiyle de şekillenmiştir. Tornanın icadı, planya gibi aletlerin kullanıma girmesi, şehirleşmeye bağlı olarak artan ekonomik olanaklar ve deniz aşırı ticaret yolları aracılığıyla Uzak Doğu'dan getirilen farklı ağaç türleri, değerli taşlar ve metaller; üretim tekniklerinin, yüzey işlemlerinin ve malzeme çeşitliliğinin zenginleşmesine katkı sağlamıştır (Özel, 2020:142). Dolayısıyla toplumların değişim ve gelişiminin aynası olan mobilyalar, sosyal, sanatsal, teknolojik ve toplumsal yönden tarih boyunca uygarlıkların bir yansıması olmuştur (Demirarslan, 2019:262). Günümüzde seri üretim ve teknolojik ilerlemeler sayesinde farklı stil ve fonksiyonlara sahip mobilyalar kolaylıkla üretilebilmektedir. Ancak tarihsel süreçte emek yoğun tekniklerle üretilen mobilyalar, yalnızca nüfusun belirli kesimlerinin erişimine açık olduğundan lüks ve statü sembolü olarak görülmüştür. Bu dönemlerde statü sahibi bireyler, hiyerarşik konumunu pekiştirmek için dönemin tasarım dilini yansıtan mobilyaları tercih etmiştir (Özel ve Ürük, 2021:590). Dönemin tasarım dilini ve modasını oluşturan kavram ise sanat akımı olarak nitelendirilmektedir. Bazı sanat akımları uzun süreli ve geniş çapta etkilere yol açarken bazılarının etkisi daha kısa süreli ve bölgesel kalmıştır. Sanatçılar ve tasarımcıların bunları bireysel olarak yorumlaması, her bir akım içinde ifade çeşitliliğine yol açmıştır. Dolayısıyla etkiledikleri alanlarda bu akımlar, genellikle özgün biçimlerde uygulanmıştır. Özellikle bazı sanat akımları, iç mekân ve mobilya tasarımını önemli ölçüde etkilemiştir (Eyüpoğlu, 2023:14).

İç mekân ve mobilya tasarımını sanat akımlarından barok üslubu, Avrupa'da etkili olmuş ve klasik stildeki mobilyaların aksine gösterişli tasarımların ortaya çıkmasına yol açmıştır. Bu stilde tasarlanan mobilyalar kavisli formlara sahip olup oldukça fazla süsleme unsuru barındırmaktadır (Ertaş ve Bal, 2019:445). On yedinci yüzyılda barok üslubunu yansıtan kavisli forma sahip ve gösterişli mobilyaların tasarlanmaya başlandığı ülkelerden biri de Hollanda'dır (Symonds, 1942:304).

Sanat tarihi boyunca sıkça işlenen günlük yaşam tasvirleri, on yedinci yüzyıl Hollanda'sında "janr resmi" ismiyle yaygınlaşmıştır (Aldoğan, 2021:353). Senede yetmiş bin resmin yapıldığı dönem olan on yedinci yüzyıl "Hollanda Altın Çağı" olarak nitelendirilmektedir (Maltaş, 2005:2). Hollanda Altın Çağı ressamı iç mekân, figür, natürmort gibi unsurları günlük yaşamı betimlerken sıkça konu almıştır (Aldoğan, 2021:355). Bu unsurları konu alırken yaptıkları eserleri görsel deneyimleriyle sınırlandırmış, gerçek deneyim dışında herhangi bir kaynaktan beslenmeyi reddetmiştir (Fry, 1921:146). Bu nedenle resimlerinde günlük yaşamı olduğu gibi betimlemiş, resimleri gerçeğe ne ölçüde örtüşüyorsa o kadar değerli görülmüştür (Fromentin, 1948:115). Dolayısıyla Hollanda'da on yedinci yüzyıl mobilya tasarımlarını incelemek için Hollanda Altın Çağı'na ait tablolar önemli bir belge niteliği taşımaktadır.

Bu çalışma, barok üslubun on yedinci yüzyıl Hollanda'sında mobilya tasarımına nasıl yansıdığını, iç mekân betimlemeleri üzerinden sistematik olarak analiz etmeyi amaçlamaktadır. Barok stilin işlevsel, biçimsel ve yapısal etkilerinin yanı sıra, bu mobilyaların hiyerarşik konum ve sosyal statü göstergesi olarak nasıl kullanıldığı da çalışmanın odak noktalarındandır. Türkçe ve İngilizce literatür incelendiğinde barok üslubuyla tasarlanan mobilyalar hakkında çalışmalar yapılmış olmasına karşın bu çalışmaların oldukça kısıtlı olduğu görülmüştür. Bu nedenle bu çalışma, barok üslubunun görüldüğü ülkelerden biri olan Hollanda'daki mobilyalara nasıl yansıdığını sistematik bir şekilde incelenmesi bakımından önem taşımaktadır.

Bu bağlamda çalışma, bir sanat akımı olan barok üslubunun belirli bir ülkede mobilya tasarımına nasıl yansıdığını ölçmek ve bölgesel olarak ne ölçüde farklılaştığını analiz edebilmek için Hollanda'daki mobilyalar ile sınırlandırılmıştır. Hollanda Altın Çağı'nın seçilmesinin temel nedeni, dönemin iç mekân temsillerinin oldukça gerçekçi ve detaylı biçimde resmedilmesiyle, barok mobilya tasarım unsurlarının doğrudan gözlemlenebilmesine imkân tanınmasıdır. Fransa ve İtalya gibi Avrupa ülkelerinde, barok döneme ait eserlerde genellikle mitolojik konular ve kilise odaklı temalar yeni bir ifade biçimiyle ele alınırken; Hollanda'daki burjuva sınıfının sanata olan ilgisi sayesinde, halkın yaşam biçiminin resmedildiği tablolarda iç mekânlar ve mobilyalar sıklıkla betimlenmiştir (Düz ve Özdemir, 2024:1447). Barok üslubunun hâkim olduğu on yedinci yüzyıldaki günlük yaşam tasvirlerini gerçekçi bir şekilde yansıtan Hollanda Altın Çağı ressamlarının iç mekân ve mobilya tasvirleri içeren tabloları çalışmanın örneğini oluşturmaktadır. Örneklem

olarak seçilen tablolar, yapım yılları ve bu tabloların ressamaları Tablo 1'de kronolojik olarak sıralanmıştır (Tablo 1).

Tablo 1.Hollanda Altın Çağı'na Ait Eserlerin Yapım Yılı, Adı ve Ressam İsimleri.

Yapım Yılı	Tablo Adı	Ressam Adı
1627	<i>Gentlemen Smoking and Playing Backgammon in an Interior</i>	Dirck Hals
1658-1661	<i>The Hunter's Present</i>	Gabriël Metsu
1659	<i>The Bedroom</i>	Pieter de Hooch
1659-1660	<i>Fantasy Interior with Jan Steen and the Family of Gerrit Schouten</i>	Jan Steen
1663	<i>Beware of Luxury</i>	Jan Steen
1663	<i>Interior with Women beside a Linen Cupboard</i>	Pieter de Hooch
1663	<i>Portrait of a Family Playing Music</i>	Pieter de Hooch
1664	<i>A Woman Reading a Letter by a Window</i>	Pieter de Hooch
1965	<i>The Life of Man</i>	Jan Steen
1668	<i>The Merry Family</i>	Jan Steen

Çalışmanın yöntemi iki aşamalı olarak belirlenmiştir. İlk aşama kapsamında on yedinci yüzyıl barok mobilya tasarımı ve bu tasarımları oluşturan önemli unsurların belirlenmesi için literatür taraması yapılarak çalışmanın çerçevesi oluşturulmuştur. Daha sonra on yedinci yüzyılı kapsayan Hollanda Altın Çağı genel hatları ile ele alınmıştır. İkinci aşama kapsamında, belirlenen unsurlar amaçlı örnekleme tekniği ile seçilen eserler üzerinden nitel araştırma yöntemlerinden içerik analizi yöntemiyle incelenmiştir¹. İçerik analizi sırasında tematik kategoriler, literatürde tanımlanan barok mobilya unsurlarından (kavisli ayak, abanoz kaplama, kadife döşeme vb.) yola çıkılarak türetilmiştir. Kategoriler, yalnızca oturma elemanında ya da masa bulunan unsurlar; oturma elemanı/dolap/masada bulunan unsurlar olmak üzere üç temel mobilya türüne göre

¹ İçerik analizi; basılı, görsel vb. materyallerin sistematik bir şekilde taranarak belli kategoriler bakımından tematik olarak analiz edilmesini kapsar. Bkz. Ahmet Saban, (2009). Çoklu Zekâ Kuramı ile İlgili Türkçe Çalışmaların İçerik Analizi, Kuram ve Uygulamada Eğitim Bilimleri / Educational Sciences: Theory & Practice, Sayı 2, s.833-876.

ayrıştırılmıştır. Ardından her eserde bu unsurların varlığı/ yokluğu kodlanarak sistematik olarak değerlendirilmiştir.

Örneklem olarak seçilen tablolar, Dirck Hals, Pieter de Hooch, Jan Steen ve Gabriël Metsu gibi dönemin önde gelen; yaptıkları resimlerde günlük hayatı konu alan sanatçıların eserlerinden oluşmaktadır (Deniz, 2022:35). Bununla birlikte eserler, hem üst hem de alt sınıfa ait mekânları ve günlük yaşam sahnelerini yansıtmaları bakımından çeşitlilik barındırmaktadır. Araştırmada seçilen eserlerin, sınırlı bir temsiliyete neden olabileceği göz önünde bulundurulmuştur. Ancak seçilen tablolarda yer alan mobilya detaylarının net biçimde görülebilmesi, mekânın bütüncül bir biçimde resmedilmiş olması ve sosyo-ekonomik bağlamları yansıtmaya kapasitesi, çalışmanın güvenilirliğini artıran etkenler arasında yer almaktadır.

2. On Yedinci Yüzyıl Barok Mobilya Tasarımı

Barok üslubu, Rönesans'ın on yedinci yüzyıldaki aşaması olarak tanımlanmaktadır (Tavşan, 2002:32). Özellikle erken dönem Barok mobilyalarında rönesans stilinin izleri belirgin bir biçimde görülmektedir (Boyla, 2021:84). Zenginliği ve gücü simgeleyen barok üslubu, heykelsi ve teatral doğasıyla karakterize edilmiştir. Klasik ve Rönesans motiflerinden yola çıkan tasarımcılar, egzotik malzemeler ve kakmacılık, pietra dura ve kadife döşeme gibi teknikler kullanarak büyük, mimari ölçekte girift oymalı mobilyalar yaratmıştır. Roma'da 1600 civarında zirveye ulaşan bu tarz, daha sonra on yedinci yüzyıl boyunca diğer Avrupa ülkeleri tarafından farklı derecelerde coşkuyla benimsenmiştir (Miller, 2005:14). Barok mobilyaların yapımlarında genellikle meşe, ceviz, kestane, çam, gürgen, gül ağacı ve köknar gibi ağaçlardan elde edilen ahşap malzemeler kullanılmıştır (Boyla, 2021:78). Buna ek olarak, Afrika'dan ithal edilen maun ve abanoz ağacı, şimşir, dönemin en çok tercih edilen mobilya malzemeleri arasında yer almaktadır (Demirarslan ve Osmanlı, 2020:7). Süsleme için de abanoz ve fildişi kaplama ya da doğudan ithal edilen lake paneller kullanılmıştır (Miller, 2005:39).

Barok üslubu mobilyalarda çeşitli biçimlerde oturma elemanları tasarlanmasına karşın iskemle ve koltuklar yalnızca hiyerarşik olarak yüksek konumda olan insanlar tarafından kullanıldığından en yaygın görülen oturma elemanı taburedir. Taburelerin tasarımları da kendi içinde farklılaşmakta, görece yüksek konumdaki insanlar için tasarlanan bu oturma elemanlarının bazılarının ahşap iskeleti yaldızla boyanarak üzerine şilte yerleştirilmiş ve bu şilteler değerli

kumaşlarla kaplanmıştır. Bu dönemin oturma elemanlarının ayakları Roma dönemi mobilyalarından “curule” gibi çapraz ayaklı ya da dört ayaklıdır. Sırt kısmı olan iskemlelerin strüktürü iki ahşap parçanın arasına gerilmiş deriden oluşmaktadır. Hollanda’daki oturma elemanlarında deri ve kadife döşemeler kullanılmış ve bu döşemeler kabara adı verilen metal parçalarla mobilyanın strüktürüne tutturulmuştur (Boyla, 2021:84). Hollandalı tüccarların Hindistan’dan ithal ettiği kamış da oturma elemanlarında ucuz bir yöntem sağladığı için kullanılmıştır (Miller, 2005:36). Oturma elemanlarının sırtlığı deri şeritlerden oluşturulmuş ve bu şeritler de döşemeler gibi mobilyanın strüktürüne kabara ile tutturulmuştur (Boyla, 2021:85). Bu dönem oturma elemanlarının ayırt edici özelliklerinden biri de kolçaklarıdır. “Parşömen kol” adı da verilen S formundaki kavisli kollar kimi zaman spiral gibi olup oymalarla süslenmiştir (Aronson, 1965:367).

On yedinci yüzyıl Barok üslubuyla tasarlanmış önemli mobilyalardan biri dolaplardır. Depolama fonksiyonlarının yanında bir gösteriş unsuru olarak da kullanılan bu mobilyaların tasarımlarında değerli malzemeler ve süslemeler ön plandadır. Bu amaçla dolap kapaklarının tasarımlarına renkli taş parçalarıyla hayvanlar, çiçekler ve kuşlar gibi figürlerle mozaik çalışması oluşturulmasıyla yapılan “pietra dura” adı verilen paneller dahil edilmiştir (Miller, 2005:36). Oldukça yüksek boyutlara sahip olan oymalarla süslenmiş iki kapılı dolaplara Hollanda’da “Friesland” adı verilmiştir ve çarşaf, örtü gibi eşyaları depolama ihtiyacına yönelik tasarlanmıştır (Boyla, 2021:89). Bu dolaplar Rönesans mobilyası örneği “armoire” gibi alınlık, sütun ve kemer gibi mimari unsurları barındırmaktadır (Miller, 2005:44). Dolabın alt kısımlarında küp veya küre gibi topuzlar yer almıştır. Barok üslubuyla tasarlanmış mobilyaların önemli bir örneği de koleksiyon dolaplarıdır. Bu dolapların yüzeyleri Çin işi ya da marketri gibi dekoratif unsurlarla süslenmiştir. Koleksiyon dolaplarının ayakları, ahşap bir gergi sistemi ile H ya da X şeklinde birleştirilmiştir (Boyla, 2021:88).

Barok döneminde tasarlanmış çeşitli masa türünden biri gösterişli ayaklara sahip “bureau”dur. Bu masa türü yazı masası olarak geçse de kimi zamanlar tuvalet masası olarak da kullanılmıştır (Miller, 2005:36). Masanın tablasının altında bulunan çekmeceler sağında ve solunda tasarlanmış böylece kullanıcının oturması için tablanın altında bir alan oluşturulmuştur. Ayakları S ya da X formunda, pietra dura tablalara sahip küçük sehpa da bu dönem oldukça

fazla kullanılmıştır (Boyla, 2021:91). Kavisli formdaki bu ayaklara “cabriole ayak” adı verilmektedir (Aronson, 1965:316). Bitki desenleri ile süslenmiş ve üzerinde bulunduğu masanın ayaklarına kadar uzanan gösterişli kadife örtüler dönemin önemli unsurlarından biridir (Boyla, 2021:91). Bebek figürleri ve bitkisel öğeler de masaların ayaklarını süslemek için kullanılmıştır. Masaların ayaklarında küre formunda topuzlar mevcuttur. Ancak on yedinci yüzyılın sonlarına doğru masa ayakları daha kavisli bir form almış ve hayvan pençelerine benzer bir uca sahip olmaya başlamıştır (Boyla, 2021:83). Flaman ülkelerde mobilyaların ayakları burgu biçiminde tasarlanmış, oyma ya da abanoz, kaplumbağa kabuğu ve sedef ile süslenmiştir (Miller, 2005:44). On yedinci yüzyıl sonlarında geliştirilen mobilyalardan biri de “commode” adı verilen masa yüksekliğinde çekmeceli bir depolama elemanıdır. Fransa’daki örneklerinde strüktürün düşey parçaları kavisli bir şekilde oluşturulmuştur (Boyla, 2021:90).

3. On Yedinci Yüzyılda Hollanda Altın Çağı (1585-1702) ve Sanat

Avrupa, on yedinci yüzyılın ortalarına gelindiğinde, birçok ulus bağımsızlıklarını elde etmiştir. 1648 yılında Vestfalya Antlaşması imzalanarak İspanya ile Alt Ülkeler arasındaki uzun süreli savaşı sonuçlanmış ve bu antlaşma Otuz Yıl Savaşları’nın Almanya safhasını sona erdirmiştir. Bu antlaşma ile Hollanda Cumhuriyeti, İsviçre Konfederasyonu gibi resmen tanırken, yaklaşık 350 Alman prensine egemenlik hakkı verilmiştir. Böylece Kutsal Roma İmparatoru’nun gücü azalmış ve çeşitli bölgeler için mutlak egemenliğin kabul edilmesi Avrupa’daki ekonomik güç dengesini önemli ölçüde değiştirmiştir. Özellikle on yedinci yüzyıl başlarında Hollandalılar ve İngilizler tarafından kurulan şirketler kâr amacıyla Uzak Doğu’da yeni pazarlar açmış ve koloniler oluşturmuştur (Miller, 2005:34). Hollanda’da sanat, bilim, ticaret ve askeri güç gibi çeşitli alanlarda önemli başarıların yaşandığı bu dönem, 1585-1702 yılları arasındaki tarihler, Hollanda Altın Çağı olarak adlandırılmaktadır (North, 2014:11). Söz konusu dönemde, güç dinamikleri ve toplumsal yapılarda önemli değişimler yaşanmış; siyasi ortama geleneksel bir aristokrasi değil, zengin ve etkili bir burjuvazi hâkim olmuştur. Bu değişim kısmen Katolik Kilisesi’nin etkisini azaltan, yönetimde ve kültürde daha fazla laikliğe izin veren Protestan Reformu’ndan ve Kalvinizm’den kaynaklanmıştır. Hollanda orta sınıfı arasındaki yüksek okuryazarlık oranı ve sanata değer veren yaygın anlayış, eğitime, kültüre ve entelektüel arayışlara değer veren bir toplumun göstergesi olmuştur (Öz, 2022:248).

On yedinci yüzyılda Hollanda, Amsterdam'ın Antwerp'in on altıncı yüzyıldaki önemli ticari rolünü ele geçirerek deniz taşımacılığında küresel bir hakimiyet elde etmiştir. Aynı zamanda Hollanda Doğu Hindistan kumpanyasının etkisiyle Hollanda'nın ekonomik üstünlüğü daha da pekişmiştir. Bu durum, ekonomik zenginlik sanatsal ve kültürel alanlarda canlanmaya yol açmıştır (Maltaş, 2005:2). Hem baskın bir Katolik varlığından hem de soylu bir sınıftan yoksun olan Hollanda'da, Calvinci doktrin kiliselerdeki resimleri yasaklamasıyla kent burjuvazisi sanatsal üretimin ana hamileri haline gelmiştir. Burjuvalar, sosyal statülerinin bir göstergesi olarak sanata, özellikle de resimlere büyük yatırımlar yapmaya başlamıştır. Diğer Avrupa ülkelerinde sadece kilise ve soylular resim satın alabilirken, Hollanda burjuvazisi sanat eserlerine giderek daha fazla yatırım yapmıştır. Böylece Hollanda Altın Çağ'ında sanat, önemli bir büyüme ve yeniliğe sahne olmuştur. Rembrandt, Vermeer ve Hals gibi sanatçıların ışık, gerçekçilik ve gündelik yaşamı resmetmede ustalaştığı bu dönem, resim sanatına oldukça fazla katkıda bulunmuştur. Ekonomik refahın sanat üzerindeki etkisi, üretilen sanat eserlerinin niceliğinde açıkça görülmektedir; yılda yaklaşık 70.000 resim üretildiği bilinmektedir. 1660 yılına gelindiğinde ise Hollanda'daki evlerde 3 milyon tablo olduğu tahmin edilmektedir (Öz, 2022:190).

Hollandalı ressamlar eserlerini dönemin varlıklı ailelerin evlerinde sergilemeleri için üretmiştir. Bu eserlerin konuları da burjuva olarak tabir edilen sınıfın ilgi alanlarına hitap edecek şekilde seçmiştir. Dolayısıyla Hollanda Altın Çağ'ında üretilen resimler dönemin günlük yaşamına dair belge niteliğindedir. Rembrandt, Vermeer ve Jan Steen gibi ressamlar tarafından yaygın olarak resmedilen konular arasında grup ve birey portreleri, manzaralar, iç mekân sahneleri, kırsal yaşam tasvirleri ve natüremortlar yer almıştır (Çetin, 2018:562).

Hollanda'nın ticaret alanında elde ettiği başarılar, sanatsal ve kültürel alanlarda gelişmelere neden olmasının yanı sıra iç mekân ve mobilya tasarımını da etkilemiştir. Doğu ülkeleriyle yapılan ticaret, iç mekân ve mobilya tasarımlarını özellikle malzeme bakımından zenginleştirmiştir. Bu zenginlik yalnızca kamış gibi döşeme malzemelerinin yanı sıra, iç mekânlarda yer verilen Uzakdoğu halıları, lake kaplamalar ve ithal ahşap türleri gibi unsurlarda da kendini göstermiştir. Vermeer'in tablolarında sıkça görülen Anadolu veya İran halıları gibi örnekler, görsel statü unsuru niteliği taşımaktadır. Böylece Hollanda'nın ticaret bakımından gelişmiş olması, iç mekânların ve dolayısıyla mobilya tasarımının yalnızca yerel değil küresel

malzeme ve süsleme yöntemleriyle de biçimlendiğini göstermektedir (Synn, 2017:51). Örneğin dolap ustaları, Doğu ve Batı Hindistan tarafından yürütülen denizaşırı ticaret sayesinde alışılmadık renkleri ve marketri gibi teknikleri kullanarak barok dolaplar tasarlamıştır (Kisluk, 2023:34). Bununla birlikte mobilya tasarımı genel olarak ticaretten etkilenecek geniş yüzeyler egzotik ahşaplarla kaplanmış ve kakılmış; torna, oturma elemanı ve dolapların ayaklarının gösterişli bir formda şekillendirilmesinde kullanılmaya başlanmıştır (Singleton, 1907:204). Bu bağlamda küresel malzeme ve süsleme yöntemlerinin kullanımı, Hollanda'da barok mobilyaların özgün unsurlar barındırmasına yol açmıştır.

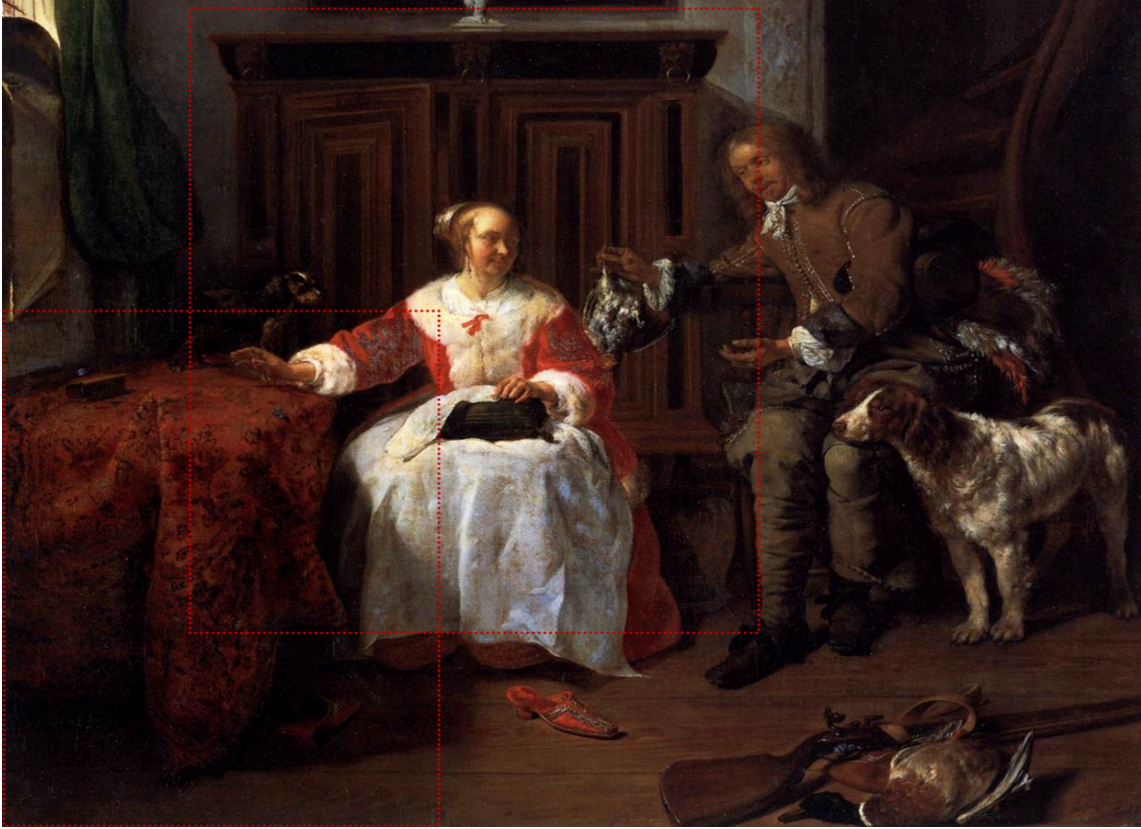
4. On Yedinci Yüzyıl Barok Mobilya Tasarımlarının Hollanda Altın Çağı Tabloları Üzerinden Analizi

Dirck Hals'ın tablosunda görülen siyah döşemeli sandalyelerin strüktürü, koyu renkli ahşap malzemedan yapılmıştır (Görsel 1). Koyu renk ahşap malzemenin dayanıklı bir ağaç olan ceviz ağacından elde edildiği ifade edilebilir. Mobilyanın döşemesinin kabartıldığı ve deri bir malzeme ile sandalyenin strüktürüne kabarıklarla tutturulduğu görülmektedir. Sandalye döşemelerinde deri malzeme kullanımı, Hollanda'daki barok mobilyalarda oldukça sık rastlanan bir özelliktir. H şeklinde birbirine tutturulan sandalye ayaklarının tornalanarak estetik değeri arttırılmıştır. Sandalyenin üst ve alt bölümlerinde küre formunda topuzlar yer almaktadır. Masanın önünde bulunan küçük sehpa, açık renk meşe, kestane ya da köknar gibi bir ağaçtan elde edilen ahşap malzeme ile yapılmıştır. Süsleme unsurlarını daha az barındırmasına rağmen kullanılan ağaç türü nedeniyle ve mobilyanın H şeklinde birleştirilmiş ayaklarıyla barok üslubunu yansıtmaktadır. Tablonun ortasında bulunan masa ise yere kadar uzanan desensiz bir kadife örtüyle örtülmüştür. Masanın kadife kumaş ile örtülmesi de barok üslubunun özelliklerinden birini ifade etmektedir.



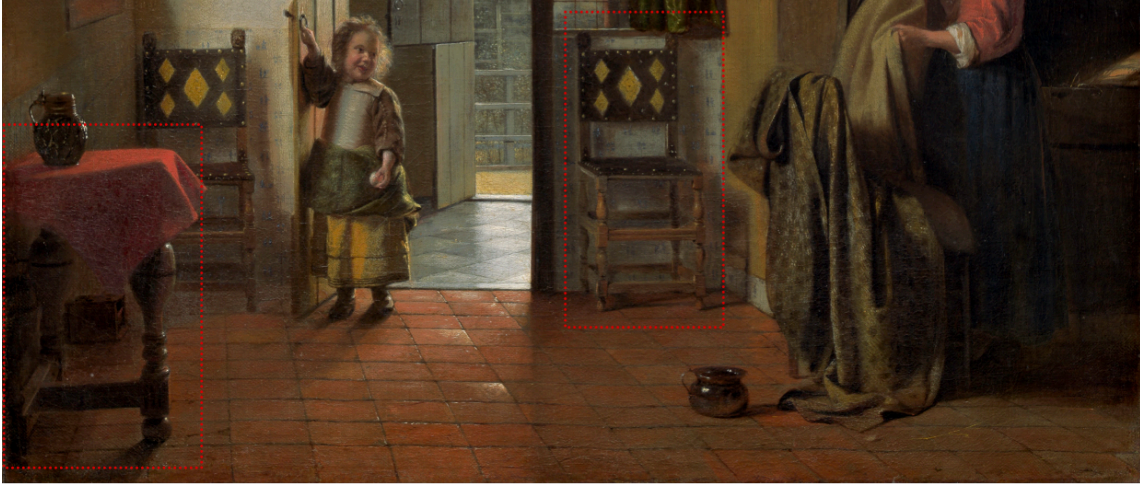
Görsel 1. Dirck Hals, *Gentlemen Smoking and Playing Backgammon in an Interior*, 1627, Tuval üzeri yağlı boya.

Gabriël Metsu'nun tablosunda masanın arkasında yer alan dolap, meşe ya da ceviz gibi bir ağaçtan elde edilen ahşap bir malzeme ile tasarlanmıştır (Görsel 2). Dolabın yüzeylerinde geometrik oymalar bulunmaktadır. Bu oymaların aralarındaki yüzeyler siyah olduğundan abanoz kaplama ya da lake boyama tekniğinin kullanıldığı ifade edilebilir. Dolabın saçaklık gibi mimari tasarım unsurları barındırmaktadır ve üst kısmında piriç kulplar olduğu görülmektedir. Dolabın ayakları ahşap gergi sistemi ile birleştirilmiştir. Dolabın önünde yer alan masanın üzeri barok üslubunda oldukça sık rastlanan kadife örtü ile ayaklarını kapatacak şekilde örtülmüştür. Bu kadife örtünün bitki desenleri ile bezenmesi de barok üslubunu yansıtmaktadır.



Görsel 2. Gabriël Metsu, *The Hunter's Present*, 1658-1661, Tuval üzeri yağlı boya, 51cm * 48cm, Rijksmuseum koleksiyonu, Hollanda.

The Bedroom adlı tabloda yer alan sandalyelerin strüktürü ahşap malzemeden tasarlanmış, sırtlık ve oturma bölümlerini oluşturulan ahşap parçaların arası kumaş ile geçilmiş ve kumaş strüktüre kabaralar ile sabitlenmiştir (Görsel 3). Bu kumaş, geometrik desenler ile süslenmiştir. Sandalyenin ayakları tormalanarak ve iki sıra yatay parçalarla birbirine tutturulmuştur. Üst ve alt kısmında küre formundaki topuzlar bulunmaktadır. Tablonun solunda yer alan masa, ceviz ağacından elde edilen ahşap malzemenin üzerinin cilalanması ile oluşturulmuştur. Masanın tablası yarım daire formundadır ve ayakları tormalanmıştır, masanın alt bölümünde küre formundaki topuzlar mevcuttur. Bu ayaklar çapraz bir şekilde ahşap parçalarla birbirine bağlanmıştır.

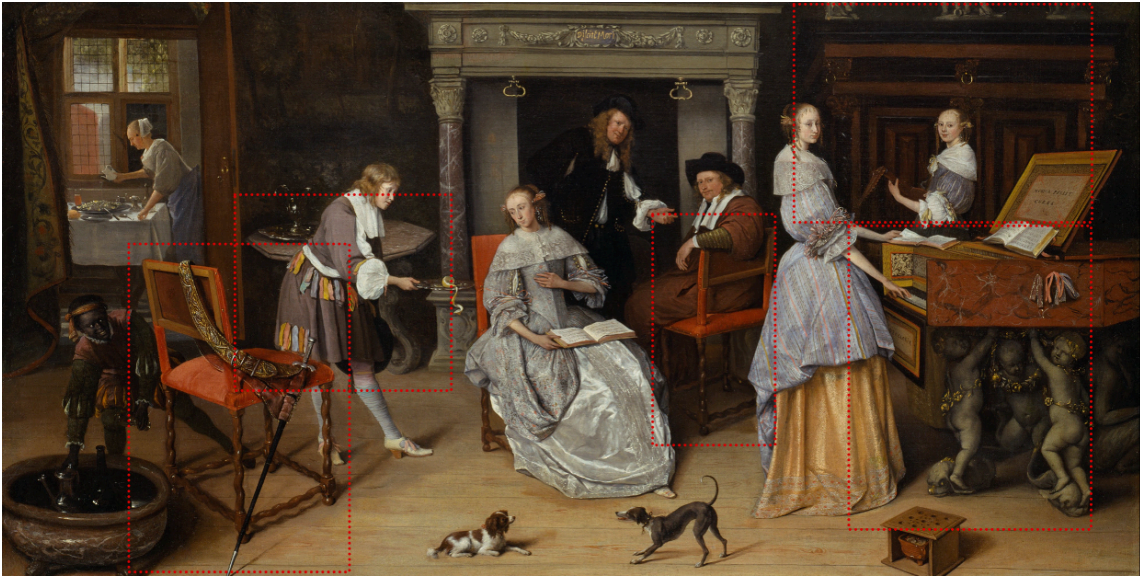


Görsel 3. Pieter de Hooch, *The Bedroom*, 1659, Tuval üzeri yağlı boya, 51 cm * 60 cm, National Gallery of Art, ABD.

Fantasy Interior with Jan Steen and the Family of Gerrit Schouten adlı tabloda yer alan kırmızı döşemeli sandalyeler, ceviz ve meşe ağacından elde edilen ahşap malzeme ile yapılmıştır (Görsel 4). Ahşap malzemenin parlak görünmesi yağlanmış ya da cilalanmış olmasından kaynaklanmaktadır bu da hiyerarşik olarak üst konumdaki kullanıcılar için tasarlandığına işaret etmektedir. Sandalyenin sırt kısmı ve döşemesi gösterişli bir kumaş olan kadife ile kaplanmış ve kadifenin altı kabartılmıştır. Ayaklara burgu formu verilerek tormalanarak estetik değer katılmış ve bu ayaklar H şeklinde birleştirilmiştir. En arkada yer alan tablalı masanın yüzeylerinin parlak olduğu görülmektedir. Bu nedenle masa ya ahşap malzeme ile yapılmış ve üzeri parlak bir malzeme ile kaplanmış ya da mermer gibi bir malzemenin kullanılmasıyla yapılmıştır. Tablası çokgen bir formdan oluşan ve kenarları yuvarlatılmış masanın ayakları, bitki motifleriyle süslenmiş oyma, S formunda kavisli ve heykelsi kalın ayakları barok üslubunu yansıtmaktadır. Sağ tarafta bulunan klavsen ahşap malzemenin kullanılmasıyla ve bu ahşap malzemenin üzerinin fildişi kakma yöntemi ile süslendiği görülmektedir. Klavsenin ayaklarını mermer ya da taş malzemenin yontulmasıyla elde edilmiş bebek figürleri oluşturmakta ve bu ayakların heykelsi görünüm sergilemesi barok üslubunun iyi bir örneği olmasını sağlamaktadır. Bebek figürlerinin altın renk yaldızlarla kaplanmış ve bitki motiflerinden oluşan bir şerit ile süslenmesi, ev sahiplerinin hiyerarşik konumuna uygun olarak daha gösterişli görünmesine izin vermektedir.

Arkadaki büyük ölçülerdeki dolap ahşap malzemenin kullanılmasıyla oluşturulmuştur. Dolap alınlık ve korniş gibi mimari unsurlar içermesi yönüyle barok üslubunun özelliklerini taşımaktadır. Bununla

birlikte sağ ve sol köşelerinde burgulu bir şekilde tornalanmış ve korint başlıklara sahip küçük sütunlar bulunmaktadır. Ancak büyük boyutları ve oymalarla süslenmesiyle “shrank” adı verilen barok dönem mobilyası özelliklerini daha çok yansıtmaktadır. Dolabın panellerinde ve diğer yüzeylerinde görülen ahşap üzerindeki koyu renk kısımların barok mobilyalarda kullanılan abanoz kakma yöntemi ile oluşturulduğu ifade edilebilir. On yedinci yüzyıl mobilyalarının karakteristik özelliklerini yansıtan bir diğer unsur olan pirinç kulplar da dolabın üst bölümündeki çekmecenin önünde bulunmaktadır.



Görsel 4. Jan Steen, *Fantasy Interior with Jan Steen and the Family of Gerrit Schouten*, 1659-1660, Tuval üzeri yağlı boya, 84.4cm * 100.9cm, The Nelson-Atkins Museum of Art, ABD.

Beware of Luxury adlı tablonun sağında görülen sandalyenin strüktürü, dönemin tercih edilen kestane, gürgen ya da ceviz ağacından elde edilen ahşap malzeme ile oluşturulmuştur. Bununla birlikte sırtlık bölümündeki ahşap malzeme arasına gerilen kumaşın kabarıkları strüktüre tutturulduğu görülmektedir (Görsel 5). Ayakları H şeklinde birleştirilmiş sandalyenin üst ve alt kısmında küre şeklinde topuzlar mevcuttur. Tablonun solundaki mobilya ise tablolarla örneğine sık rastlanmayan özgün bir tasarıma sahip bebek sandalyesidir. Bu sandalye, açık renkli bir ağaç türünden, muhtemelen kestane ağacından elde edilen ahşap malzemedan oluşturulduğu görülmektedir. Bebek sandalyesinin sırt kısmı, dikkatlice işlenmiş oymalarla süslenmiş olup, gövdesi çokgen bir formda tasarlanmıştır. Sandalyenin detaylı işçiliği ve geometrik formu, dönemin mobilya tasarımı anlayışına dair önemli bilgiler sunmaktadır.



Görsel 5. Jan Steen, *Beware of Luxury*, 1663, Tuval üzeri yağlı boya, 105cm * 145.5cm, Kunsthistorisches Museum Wien, Avusturya.

Pieter de Hooch'un tablosunda sol tarafta shrank adı verilen büyük bir dolap bulunduğu görülmektedir (Görsel 6). Barok dönemi mobilyalarında sıkça kullanılan ve barok üslubunu yansıtan bu dolap, tablodan da okunabildiği gibi çarşafın depolanması amacıyla hizmet etmektedir. Dolabın yapımında, dönemin mobilya üretiminde sıkça kullanılan bir tür olan kestane ağacının tercih edildiği gözlenmektedir. Dolabın yüzeyleri, dönemin işçiliğini yansıtan çember, kare ve dikdörtgen forma sahip geometrik şekiller ile süslenmiştir. Bu dekoratif unsurların barok üslubunda süsleme için kullanılan abanoz ile yapıldığı ifade edilebilir. Bununla birlikte kapılar, dönemin ayırt edici bir tasarım unsuru olan oyma detaylı kemerli panellere sahiptir. Alt kısmında küre formunda topuzlar yer almaktadır ve bu barok dolaplarda görülen bir unsurdur. Dolapta alınlık ve korniş gibi mimari unsurlar da bulunmakta olup, bu yönüyle dolap tasarımı barok üslubunun özelliklerini göstermektedir. Süsleme ve pratik ihtiyaçların beraber karşılanmasına yönelik tasarlanan bu dolap Hollanda Altın Çağı'nın işlevselliği dekoratif unsurlarla dengelemeye, dolayısıyla estetiğe verdiği önemi işaret etmektedir. Tablonun sağında yer alan sandalyede koyu renk ve dayanıklı bir ahşap malzeme kullanılması ceviz ya da kestane gibi bir ağaçtan elde edilen malzeme kullanıldığını göstermektedir. Sandalyenin oturma yüzeyi, kamış malzeme ile döşenmiştir; bu malzeme, Hollandalı tüccarların ithalatıyla temin edilmiştir ve barok dönemi mobilyalarında sıkça rastlanmaktadır. Bu yönüyle Hollanda Altın Çağı'nda artan ticaretin mobilya tasarımı üzerindeki etkisini açıkça yansıtmaktadır. Sandalyenin ayaklarının tornalanması, barok üslubunun estetik değerini artırmak amacıyla kullanılan bir tekniktir ve bu tasarım özelliği,

dönemin mobilya estetiğiyle uyum göstermektedir. Bununla birlikte ayaklar, barok üslubunun karakteristik özelliklerini yansıtacak şekilde H şeklinde birleştirilmiştir; bu da dönemin estetik anlayışının ve işçilik becerisinin bir göstergesidir.



Görsel 6. Pieter de Hooch, *Interior with Women beside a Linen Cupboard*, 1663, Tuval üzeri yağlı boya, 70cm * 75.5cm, Rijksmuseum koleksiyonu, Hollanda.

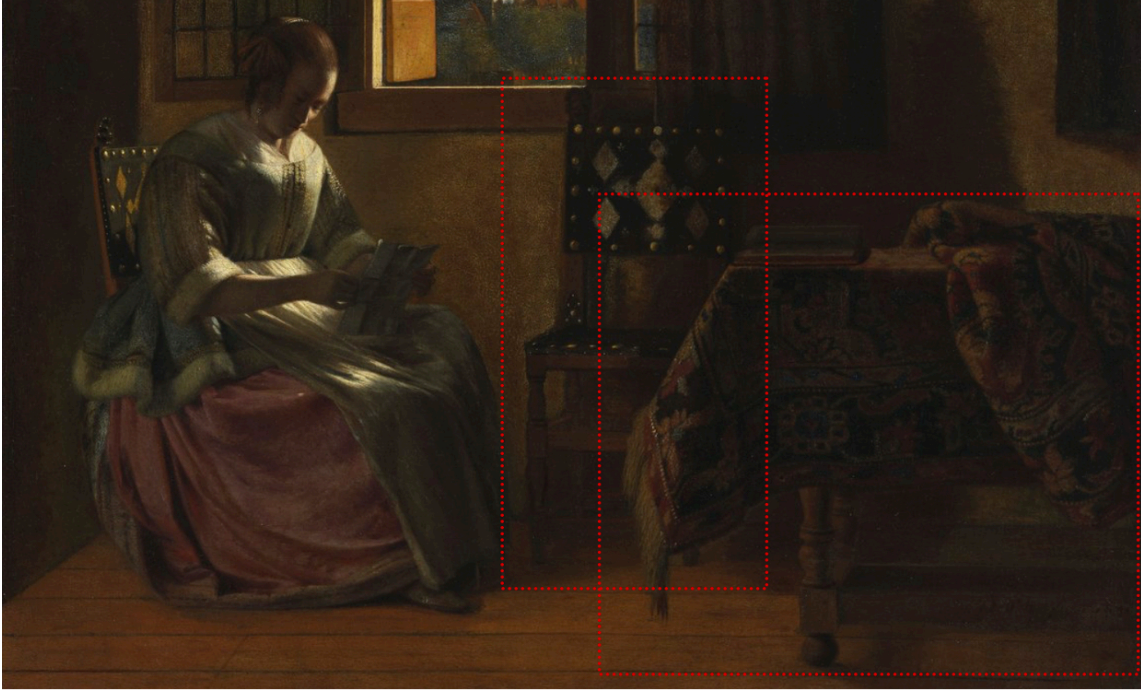
Portrait of a Family Playing adlı tablonun sağ tarafında, shrank olarak bilinen büyük ölçülü bir dolap yer almaktadır (Görsel 7). Dolap, sütun ve alınlık gibi mimari unsurlara sahip olması yönüyle barok üslubunun karakteristik özelliklerini taşımaktadır. Dolabın oymalarla bezenmesi ve yoğun dekoratif unsurlar barındırması, hiyerarşik olarak üst konumda yer alan kullanıcılar için tasarlandığını işaret etmektedir. Alt kısmında daha koyu renk, abanoz gibi bir malzeme ile yapıldığı görülen küre formunda topuzlar mevcuttur. Dolabın hemen yanında yer alan sandalyenin strüktürü ahşap malzemedir oluşmaktadır. Sandalyenin ayakları, yağ veya vernik uygulandığını gösteren parlak bir yüzeye sahiptir bu da onun hiyerarşik olarak yüksek statüye sahip kullanıcılar için tasarlandığına işaret etmektedir. Sandalyenin döşemesi kabartmalı

olup üzerinin kadife malzemeyle kaplandığı görülmektedir. Aynı kadife kumaş, sırt bölümünde de iki ahşap arasına gerilmiştir. Kumaş strüktüre kabarıklarla tutturulmuştur. Sandalyenin ayakları, estetik değerini arttırmak için burğu şeklinde tormalanmış ve bu ayaklar yatay ve burğu formundaki ahşap parçalarla H şeklinde birleştirilmiştir.



Görsel 7. Pieter de Hooch, *Portrait of a Family Playing Music*, 1663, Tuval üzeri yağlı boya, 124.5cm * 142.5cm, The Cleveland Museum of Art, ABD.

A Woman Reading a Letter by a Window adlı tabloda bulunan sandalyelerin strüktürü ceviz ya da meşe gibi bir ağaçtan elde edilmiş ahşap malzemeden oluşmaktadır (Görsel 8). Sandalyenin tormalanarak şekillendirilmiş ayakları H şeklinde birleştirilmiştir. Sandalyenin döşemesi ve sırtlığındaki kadife gibi görünen kumaş, mobilyanın strüktürüne kabarıklarla sabitlenmiştir. Bununla birlikte bu kumaş, yıldızlı geometrik motiflerle bezenerek estetik değeri arttırılmıştır. Tablonun sağında yer alan ahşap masanın tormalanmış ayakları H biçimindeki gergi sistemle birleştirilerek strüktürü dayanıklı hâle getirilmiştir. Bununla birlikte masanın ayaklarının ucunda küre formunda topuz ve dikdörtgen tormalanmış bağlantı noktaları da barok üslubunda oldukça sık rastlanan bir unsurdur. Masanın üzerinde de dönemin özelliğini yansıtan bitki motifleriyle bezenmiş ve masanın ayaklarına kadar uzanan kadife bir örtü bulunmaktadır.



Görsel 8. Pieter de Hooch, *A Woman Reading a Letter by a Window*, 1664, Tuval üzeri yağlı boya, 55cm * 55cm, Museum Fine Arts, Budapeşte.

Jan Steen'in tablosunda tasvir edilen sandalye, barok üslubunun gösterişli tasarım anlayışını göstermekte, dönemin işçiliğini ve stilistik unsurlarını sergilemektedir (Görsel 9). Strüktüründe barok dönem mobilyalarında oldukça sık rastlanan ceviz ya da gül ağacından elde edilen ahşap malzemenin kullanıldığı görülmektedir. Bununla birlikte döşeme malzemesi barok mobilyalarında kullanılan metal kabalarla strüktüre tutturulmuştur. Sandalyenin kolçakları kullanıcının ergonomisini destekleyerek kavisli bir biçimde oyulmuştur. Sirt bölümünde ise iki ahşap parçanın arasına kabara ile tutturulmuş deri malzeme bulunduğu ve iki dikey ahşap parçanın bir yatay parça ile desteklendiği görülmektedir. Bu tekniğin kullanımı barok üslubunu yansıtmaktadır. Sırtlığın bu bölümünde bir süsleme unsuru olan saçaklar görülmektedir. Bununla birlikte sırtlık, bir süsleme unsuru olan yuvarlak finaller barındırmaktadır. Oturma kısmındaki kabartılmış döşeme de sırtlık bölümünde olduğu gibi kabara ile ahşap strüktüre tutturulmuş ve alt kenarı boyunca saçaklar ile görünümü zenginleştirilmiştir. Sandalyenin ayakları kavislendirilmiş ahşap parçalarla çapraz bir biçimde birbirine bağlanmıştır. Sandalyenin dengesini arttıran ve oymalarla bezenmiş X biçimindeki çapraz ayaklar barok üslubunu yansıtmaktadır. Sandalyenin ayaklarının zeminle birleşen kısmı hayvan pençelerine benzer biçimdedir.

Tabloda daha arkada yer alan ve gösterişsiz sandalyenin sırt bölümünde küre şeklinde topuzlar bulunduğu görülmekte ve bu topuzlar barok üslubunun karakteristik özelliklerini yansıtmaktadır. Oturma bölümündeki ahşap çerçevenin arasının kamış malzeme ile örüldüğü görülmektedir. Bu malzeme Hollanda barok üslubuna özel olup mobilyaların az maliyetle tasarlanmasına imkân vermektedir. Tablonun sağında görülen ahşap masanın üzeri, masa ayaklarına kadar uzanan ve bitki motifleri barındıran kadife kumaşla örtülmüştür ve bu örtünün saçaklarının gösteriş unsuru olduğu ifade edilebilir. Masa ayakları kalın ve kavisli ayakları masanın sağlamlığını arttırmakta ve barok üslubunda sıkça rastlanan küre biçimde topuzlar barındırmaktadır. Genel olarak değerlendirildiğinde tabloda önde bulunan X biçiminde ayaklara sahip sandalye ve sağdaki kadife kumaş ile örtülmüş masa, barok üslubunun yansımalarının; işlevsel ve süsleme unsurlarının bir arada kullanılmasına imkân veren Hollanda Altın Çağı'nın işçiliğinin önemli bir temsilidir.



Görsel 9. Jan Steen, *The Life of Man*, 1665, Tuval üzeri yağlı boya, 68.2cm * 82 cm, Mauritshuis, Lahey.

Merry Family adlı tablonun solunda tasvir edilen sandalyenin strüktüründe barok oturma elemanlarında kullanılan açık renk, kestane ya da ceviz ağacından elde edilmiş ahşap malzeme kullanıldığı görülmektedir (Görsel 10). Bununla birlikte oturma bölümü ve sırtlık için kumaş ve bu kumaşı strüktüre tutturmak için kabaralar kullanılmıştır. Sırtlık hafif eğimli ve geniş olup hem konfor hem de destek sağlamak üzere tasarlanmıştır. Geniş kolçakların da kavisli olması bu sandalyeyi kullanıcı için daha ergonomik kılmaktadır. Oturma bölümünün kumaş döşemesi ve sırtlıkta kullanılan kumaş malzeme de sandalyenin konforunu arttırmaktadır. Sandalyenin

ayaklarının kavisli olması mobilyanın estetik çekiciliğini arttırmaktadır. Bu ayakların çapraz bir biçimde birleşmesi, mobilyanın dayanıklılığını arttırmakta ve barok üslubunu yansıtmaktadır. X biçimindeki ayakların ahşap işçiliği oymalarla bezenmesi dönemin kaliteli işçiliğinin bir göstergesi olarak değerlendirilebilir. Tablonun sağında yer alan ve herhangi bir sırtlığa sahip olmayan bankın, meşe ya da ceviz ağacından elde edilen ahşap malzemenen yapıldığı görülmektedir. Yalın bir tasarıma ve dikdörtgen forma sahip bankın sol bölümünde oyma süslemeler görülmektedir. Ancak sırtlığı olmayan bu bank hiyerarşik olarak üst bir konuma sahip olmayan kullanıcıların evlerinde kullanılmak üzere tasarlanmış olduğu söylenebilir. Tablodaki ev ortamı bu fikri desteklemektedir. Bu da günlük yaşamda kullanılan pratik ihtiyaçlara yönelik tasarlanan mobilyaların mütevazı süs unsurları içermesi bu dönemde mobilyalardaki estetiğe verilen önemi göstermektedir. Yemek masası, bitki motifleri ve saçaklarla süslenmiş gösterişli bir kadife örtüyle kaplanmıştır. Bu tasarım, Hollanda Altın Çağ'ında doğu ülkelerinin arabesk üslubundan esinlenmiştir. Arka plandaki ceviz veya kestane ağacından yapılmış dolap, pratik ihtiyaçlara yönelik olup barok üslubunu yansıtan simetrik bir yapıya sahiptir.



Görsel 10. Jan Steen, *The Merry Family*, 1668, Tuval üzeri yağlı boya, 110.5cm * 141cm., Rijksmuseum koleksiyonu, Hollanda.

5. Bulgular

Sanat akımları çeşitli tarihsel dönemlerin tasarım dillerini ve modalarını şekillendirmiştir. Bazı akımlar uzun süreli etkilere sahipken diğerleri daha geçici ve bölgesel olmuştur. On yedinci yüzyılda barok üslubun hâkim olduğu Hollanda'da, sanat eserlerinin alıcısı olan burjuva sınıfına ait statü sahibi kişiler, hiyerarşik konumlarını pekiştirmek için çağdaş moda ve tasarım dilini yansıtan barok mobilyalarını tercih etmişlerdir. Dolayısıyla on yedinci yüzyılda Hollanda'da, kıvrımlı formlar ve zengin süslemelerle karakterize edilen Barok tarzı mobilyalar üretilmeye başlanmıştır. Ayrıca bu dönemde Hollandalı ressamın, günlük yaşamı, iç mekânı ve mobilyaları konu alan resimlerinin sayısı oldukça artmıştır. Hollanda Altın Çağı'na ait 17. yüzyıl tablolarının, yerel iç mekânları gerçekçi bir şekilde tasvir eden eserlerinin analizi, Hollanda barok mobilya tasarımının karakteristik unsurlarının sistematik bir incelemesini mümkün kılmıştır. Araştırmada bu tablolar üzerinden, barok üslubun on yedinci yüzyıl Hollanda mobilya tasarımına etkisinin kapsamlı bir şekilde analiz edilmesi amaçlanmıştır.

Çalışmanın metodolojisi kapsamında öncelikle barok üslubu mobilyalar araştırılmış ve bu mobilyaları oluşturan tasarım unsurları incelenmiştir. Söz konusu tasarım unsurlarının bir kısmının oturma elemanlarında ya da yalnızca masa formlarında yer aldığı; bir kısmının ise farklı türdeki mobilyalarda kullanıldığı tespit edilmiştir. Ardından Hollanda Altın Çağı hakkında araştırmalar yapılmış ve iç mekânı en iyi ve detaylı biçimde yansıtan resimler içerik analizi yöntemiyle incelenmek üzere örneklem olarak seçilmiştir. Örneklem olarak seçilen eserlerdeki barok mobilya tasarım unsurları Tablo 2'de, oturma elemanlarında görülen unsurlar, oturma elemanı, dolap ve masada görülen unsurlar ve yalnızca masalarda görülen unsurlar olarak kategorize edilmiştir. Deri, kadife ve kamış gibi döşeme malzemeleri; abanoz ve fildişi kaplama veya kakma süsleme unsurları; küp, küre ve organik forma sahip topuz; kabara ve pirinç kulp gibi metal unsurlar; pietra dura tabla ve panel kendi aralarında aynı başlık altında sınıflandırılmıştır.

Bu tasarım unsurlarının varlığını sistematik olarak belgelemek için, incelenen eserlerin isimleri Tablo 2'nin sol sütununda kronolojik olarak listelenmiştir. İncelenen eserlerde, sınıflandırılan tasarım unsurlarından biri tespit edildiyse o kategoriye ait sütun ile eser isminin kesiştiği kutu gri renk ile boyanmış; tespit edilmediyse boş bırakılmıştır (Tablo 2).

Tablo 2.Hollanda Altın Çağı Eserlerindeki Mobilyalarda Rastlanan Barok Üsluba Ait Unsurlar.

Barok Mobilyaları Oluşturan Unsurlar																
Oturma Elemanı	Oturma/Dolap/Masa	Masa														
Deri/Kadife/Kamiş Malzeme	Çapraz Ayak	Dört Ayak	Burgu Ayak	Kabartmalı Döşeme	Parşömen Kol	Abanoz/Fildişi Kaplama ya da Kakma	Küre/Küp/Organik Forma Sahip Topuz	Kabara/Pirinç Kulp	Pençe Formunda Ayak	Pietra Dura Panel/Tabla	H ya da X biçiminde ahşap gergi sistemi	Mimari Unsurlar (Alınlık, Sütun vb.)	Cabriole Ayak	Kadife Masa Örtüsü	Parşömen Ayak	Bebek ya da İnsan Figürü Ayak
<i>Gentlemen Smoking and Playing Backgammon in an Interior</i>																
<i>The Hunter's Present</i>																
<i>The Bedroom</i>																
<i>Fantasy Interior with Jan Steen and the Family of Gerrit Schouten</i>																
<i>Beware of Luxury</i>																
<i>Interior with Women beside a Linen Cupboard</i>																
<i>Portrait of a Family Playing Music</i>																
<i>A Woman Reading a Letter by a Window</i>																
<i>The Life of Man</i>																
<i>The Merry Family</i>																

Tablo 2'deki gri alanlar, ilgili barok unsurun o tabloda tespit edildiğini göstermektedir. Bu dağılım incelendiğinde, özellikle ekonomik olarak daha güçlü sınıfların resmedildiği tablolarda barok unsurların yoğunluğu dikkat çekmektedir. Bu durum, barok stilin sadece estetik değil, aynı zamanda sosyal statü göstergesi olarak işlev gördüğünü ortaya koymaktadır.

İncelenen tablolarında barok üslup ile tasarlanmış mobilyalara özgü en az beş farklı unsur tespit edilmiştir. En sık gözlemlenen unsur, incelenen tüm tablolarında mevcut olan, oturma mobilyalarının döşemelerinde ve arkalıklarında bulunan deri, kadife ve kamış gibi malzemelerdir. Bunu takiben, en sık tespit edilen unsurlar arasında, tabloların dokuzunda görülen oturma elemanlarının, dolap ve masaların strüktüründe kullanılan H veya X biçimli ahşap gergi sistemi, piriç kulp, malzemelerin ahşap strüktüre tutturulmasını sağlayan ve kabara olarak nitelendirilen metal çiviler yer almaktadır. Ancak dolap panelleri ve masa üstlerinde kullanılan Barok işçiliğinin ayırt edici özelliği olan pietra dura tekniğine incelenen tabloların hiçbirinde rastlanmamıştır. Bu eksikliğin pietra dura levhaların Avrupa'ya İtalya'dan ihraç edilen bir malzeme olmasına ve Hollanda'da daha az bulunmasından kaynaklandığı düşünülebilir. İncelenen tablolarında nadir görülen tasarım unsurları arasında parşömen kol, parşömen ayak, bebek ya da insan figürlü ayak ve kabriole ayağın sadece birer örneği belgelenmiştir. Bu unsurlardan üçünün *Fantasy Interior with Jan Steen and the Family of Gerrit Schouten* adlı tek bir tabloda bir arada bulunması dikkat çekicidir. Tablonun diğerlerinde görülmeyen üç barok mobilya unsuru ve bunlar dışında sekiz unsur daha içermesi, resmedilen iç mekânın varlıklı bir aileye ait olduğundan ve hiyerarşik statülerini pekiştirmek için gösterişli barok mobilyalarla resmedildiklerini düşündürmektedir. Benzer şekilde *Interior with Women beside a Linen Cupboard* ve *Portrait of a Family Playing Music* adlı, burjuva sınıfının resmedildiği tablolarında shrank adı verilen mimari unsurlara sahip gösterişli dolaplar, burjuvaya ayaklara sahip oturma elemanı, abanoz kaplamalı ve cilalı yüzeyler olduğu tespit edilmiştir. Dolayısıyla hiyerarşik olarak yüksek konumda olan kullanıcılara ait mekânlardaki barok mobilyaların varlığı, bunların Hollanda Altın Çağı'nda sosyal statü ve zenginliğin göstergesi olarak kullanılmasındaki rolünün altını çizmektedir. Hollanda'nın ithal ettiği kamış, kadife gibi kumaşlar tabloların çoğundaki mobilyalarda tasarım unsuru olarak bulunmaktadır. Bu da ticaretin de mobilya tasarımında ne kadar etkili olduğunu göstermektedir. Barok üslubunun önemli bir özelliği olan ahşap oymacılığıyla elde edilen gösterişli yüzeylerin ve tornacılığın tüm eserlerde görülmesi, on yedinci yüzyılda Hollanda'da mobilyacılığında ahşap işliğinin gelişmesine verilen önemi de ortaya koymaktadır.

6. Sonuç

Çalışmada elde edilen bulgular, barok üslubunun mobilya tasarımına yansımada bölgesel farklılıkların önemini ortaya koymuştur. Çalışmada, ticarete dayalı ekonominin güçlendirdiği Hollanda Altın Çağı'na ait eserlerde, hiyerarşik bir konuma sahip olmayan bireylerin resmedildiği tablolarındaki mobilyalarda barok üslup daha mütevazı bir biçimde kendini gösterirken, burjuva sınıfının resmedildiği mekânlardaki mobilyalarda barok üslubun tüm görkemiyle kendini gösterdiği görülmüştür. Bu farklılıklar, mobilyanın on yedinci yüzyıl Hollanda toplumunda bir güç ve prestij sembolü olarak oynadığı rolü vurgulamıştır. Dolayısıyla bu çalışma, bu dönemde mobilyanın estetik ve işlevsel yönlerini şekillendiren kültürel, sosyal ve sanatsal faktörler arasındaki dinamik etkileşimi ortaya koymuştur. Ayrıca on yedinci yüzyılda Hollanda'nın sosyal ve ekonomik dinamiklerinin de şekillenmesini sağlayan ticaretin, mobilya tasarımlarında kullanılan malzemelerin seçiminde etkili olması, ekonomik faktörlerin barok üslubunun mobilya tasarımına nasıl ve ne ölçüde yansıdığını şekillendirmede etkili olduğunu göstermiştir.

Bu bağlamda çalışmanın en önemli katkılarından biri, barok mobilya tasarımının yalnızca biçimsel yönleriyle değil, aynı zamanda dönemin hiyerarşik yapısını, ekonomik yapısı ve kültürel kodlarıyla ilişkisini görünür kılmadır. Analiz edilen tablolar üzerinden tespit edilen malzeme kullanımı, süsleme yoğunluğu ve strüktürel formlar, barok üslubun sınıfsal temsillerle nasıl iç içe geçtiğini açıkça ortaya koymuştur. Bu yönüyle mobilya tasarımı, yalnızca bir estetik tercih değil; dönemin toplumsal yapısının görsel bir dışavurumu olarak değerlendirilmiştir. Ayrıca ticaret ağlarının tasarım pratiklerine etkisini belgeleyen bulgular, küresel ekonomik ilişkilerin yerel üretim üzerindeki belirleyiciliğini vurgulamak açısından önemlidir.

Sonuç olarak barok üslubunun stilistik özelliklerinin Hollanda'daki mobilyalara nasıl yansıdığını sistematik bir şekilde analiz eden bu çalışma, barok mobilya tasarımını şekillendiren sosyal, kültürel ve ekonomik bağlamların anlaşılmasına katkıda bulunmaktadır. Bununla birlikte çalışma, barok dönemi mobilya tasarımının yerel bağlamlar içinde nasıl farklılaştığını ve bu farklılıkların sanatsal üretime nasıl yansıdığını aydınlatmakla kalmayıp, aynı zamanda gelecekteki araştırmalar için de önemli bir referans noktası oluşturmaktadır. Tablolar üzerinden yapılan içerik analizine dayanan bu araştırma konusu, gelecekte yapılacak çalışmalarla dönemin envanter kayıtları ve ticaret evrakları gibi yazılı belgeler dahil edilerek derinleştirilebilir. Ayrıca bu çalışmada kapsam olarak belirlenen Hollanda'daki barok mobilya tasarımının Fransa, İtalya,

İspanya ve İngiltere gibi diğer Avrupa ülkelerindeki yansımaları ile karşılaştırmalı bir analiz yapılması, üslubun diğer bölgesel özelliklerinin de net biçimde ortaya konmasına olanak tanıyacaktır.

Kaynakça

Aldoğan, A. (2021). 17. Yüzyıl Hollanda Resim Sanatından Örneklerle Janr Resmi, *Sanat Dergisi*, Sayı 38, s.343-362.

Aronson, J. (1965). *The Encyclopedia of Furniture*, 3. Basım, Newyork: Crown Publishers.

Boyla, O. (2021). *Mobilya Tarihi*, 1. Basım, İstanbul: Cinius Yayınları.

Çetin, U. (2019). "Meindert Hobbema'nin Eserlerinin Yorumlanması Üzerinden 17. Yüzyıl Hollanda Resim Sanatında "Gerçeklik", *The Journal of Academic Social Science*, Sayı 68, s.558-567.

Demirarslan, D. (2019). "Antik Dönemde Oturma Mobilyasının Öyküsü ve Tarihsel Süreçteki Yansımaları", *Art-e Sanat Dergisi*, Sayı 23, s.238-270.

Demirarslan, D., Osmanlı, M. (2020). "Barok Dönem Mobilya ve Moda Tasarımı Arasındaki İlişkinin İncelenmesi", *The Journal of Social Sciences*, Sayı 44, s.1-32.

Demirarslan, D. vd. (2022). *Mobilya ve Tasarım*. ed. Deniz Demirarslan, 1. Basım, İstanbul: Efeakademi Yayınları.

Deniz, M. B. (2022). *17. yüzyıl Hollanda Altın Çağı'nda Domestik Mekân ve Kadın*, Yayınlanmış Yüksek Lisans Tezi, İstanbul: İstanbul Bilgi Üniversitesi, Lisansüstü Programlar Enstitüsü, Mimarlık Anabilim Dalı.

Düz, N., Özdemir, K. (2024). "Barok Dönem ve Rembrandt'ın Eserlerinin Biçim ve İfade Açısından İncelenmesi", *Electronic Journal of Social Sciences*, Sayı 92, s.1445–1459.

Ertaş, Ş., Bal, H. B. (2019). "Modernleşme Sürecinde Mobilya Tasarımında Melezlik", *Art-e Sanat Dergisi*, Sayı 24, s.442-461.

Eyüpoğlu, Z. (2023). *Sanat Akımları ve Peyzaj Mimarlığına Yansımaları Üzerine Bir Araştırma*, Yayınlanmış Yüksek Lisans Tezi, Bursa: Bursa Uludağ Üniversitesi, Fen Bilimleri Enstitüsü, Peyzaj Mimarlığı Anabilim Dalı.

Fry, R. (1921). "The Baroque", *The Burlington Magazine for Connoisseurs*, Vol 222, p.145-148.

Fromentin, E. (1948). *The Masters of Past Time*. ed. Horst Gerson, 1. Basım, Londra: Phaidon Press.

Kisluk G., D. (2023). *How to Read European Decorative Arts*, 11. Basım, New York: Metropolitan Museum of Art.

Kurtoğlu, A. (1986). "Mobilya Stillerinin Tarihi Gelişimi", *Journal of the Faculty of Forestry Istanbul University*, Sayı 3, s.70-91.

Maltaş, M. Ş. (2005). *17. Yüzyıl Hollanda Resim Sanatında Natürmort*, Yayınlanmamış Yüksek Lisans Tezi, İstanbul: Mimar Sinan Güzel Sanatlar Üniversitesi, Sosyal Bilimler Enstitüsü, Resim Ana Sanat Dalı.

Miller, J. (2005). *Furniture: World Styles From Classical To Contemporary*, 1. Basım, United Kingdom: Penguin.

Özel, Y. (2020). "Berjer Koltuğun Hikâyesi", *International Journal of Social And Humanities Sciences*, Sayı 2, s.137-164.

Özel, Y., Ürük, Z. F. (2021). "Mobilya-Biçim-Tercih", *Avrupa Bilim ve Teknoloji Dergisi*, Sayı 23, s.589-600.

Saban, A. (2009). "Çoklu Zekâ Kuramı ile İlgili Türkçe Çalışmaların İçerik Analizi", *Kuram ve Uygulamada Eğitim Bilimleri / Educational Sciences: Theory & Practice*, Sayı 2, s.833-876.

Singleton, E. (1907). *Dutch and Flemish Furniture*, 1. Basım, London: Hodder and Stoughton.

Symonds, R. W. (1942). "The Dutch Home and Its Furniture", *The Burlington Magazine for Connoisseurs*, Sayı 477, s.300-304.

Synn, C. F. (2017). "Expedition Silk Road: Art and Trade in the Dutch Golden Age", *Acta Via Serica*, Sayı 1, s.49-64.

Tavşan, F. (2002). *İç Mekân Stillerinin İncelenmesinde Sistemik Bir Yaklaşım Önerisi*, Yayınlanmamış Doktora Tezi, Trabzon: Karadeniz Teknik Üniversitesi, Fen Bilimleri Enstitüsü, Mimarlık Ana Bilim Dalı.

Yavaşoğlu, R. B., Ünal, N. ve Ertaş Beşir, Ş. (2021). "Yeni Malzemelerin ve Tekniklerin Gündeme Gelmesiyle Mobilyanın "Biçimsel Esnekliğine" Yönelik Bir İnceleme", *International Academic Social Resources Journal*, Sayı 31, s.1777-1793.

İnternet Kaynakları

Merriam-Webster Dictionary, www.merriam-webster.com/dictionary/, Erişim tarihi: 26.05.2024.

Görsel Kaynaklar

Görsel 1. Hals, "Gentlemen Smoking and Playing Backgammon in an Interior", 1627, Tuval Üzeri Yağlı Boya.

Nesi, G., Galli, I. C., Amorosi, A., Santi, R. (2019). Environment And Urinary Bladder Cancer. A Historical Perspective. *Polish Journal of Pathology*, Sayı 1, s.21-25.

Görsel 2. Metsu, The Hunter's Present, 1658-1661, Tuval üzeri yağlı boya, Rijksmuseum. <https://www.rijksmuseum.nl/en/collection/SK-C-177>, Erişim tarihi: 20.06.2024.

Görsel 3. Pieter de Hooch, The Bedroom, 1659, Tuval üzeri yağlı boya, National Gallery of Art. <https://www.nga.gov/collection/art-object-page.1172.html>, Erişim tarihi: 03.06.2024.

Görsel 4. Jan Steen, Fantasy Interior with Jan Steen and the Family of Gerrit Schouten, 1659-1660, Tuval üzeri yağlı boya, The Nelson-Atkins Museum of Art. <https://art.nelson-atkins.org/objects/5456/fantasy-interior-with-jan-steen-and-the-family-of-gerrit-sch>, Erişim tarihi: 10.06.2024.

Görsel 5. Jan Steen, Beware of Luxury, 1663, Tuval üzeri yağlı boya, Kunsthistorisches Museum Wien. <https://www.khm.at/en/objectdb/detail/1833/>, Erişim tarihi: 07.06.2024.

Görsel 6. Pieter de Hooch, Interior with Women beside a Linen Cupboard, 1663, Tuval üzeri yağlı boya, Rijksmuseum. <https://www.rijksmuseum.nl/en/rijksstudio/artists/pieter-de-hooch/objects#/SK-C-1191,2>, Erişim tarihi: 02.07.2024.

Görsel 7. Pieter de Hooch, Portrait of a Family Playing Music, 1663, Tuval üzeri yağlı boya, The Cleveland Museum of Art. <https://www.clevelandart.org/art/1951.355>, Erişim tarihi: 20.06.2024.

Görsel 8. Pieter de Hooch, A Woman Reading a Letter by a Window, 1664, Tuval üzeri yağlı boya, Museum Fine Arts. <https://www.mfab.hu/artworks/9847>, Erişim tarihi: 22.05.2024.

Görsel 9. Jan Steen, The Life of Man, 1665, Tuval üzeri yağlı boya, Mauritshuis. <https://www.mauritshuis.nl/en/our-collection/artworks/170-the-life-of-man/>, Erişim tarihi: 22.05.2024.

Görsel 10. Jan Steen, The Merry Family, 1668, Tuval üzeri yağlı boya, Rijksmuseum. <https://www.rijksmuseum.nl/en/collection/SK-C-229>, Erişim tarihi: 25.06.2024.