



Use of Buttresses in Anatolian Seljuk Caravanserais

Abstract

Yazar(lar) / Author(s)

Selman ŞAHİN 

e-posta: selmansahin2828@gmail.com

Uzman Sanat Tarihçi, Doktora Öğrencisi

<https://orcid.org/0000-0002-4660-4032>

Tür-Type: Araştırma makalesi-Research article

Geliş tarihi-Date of submission: 06.09.2024

Kabul tarihi-Date of acceptance: 09.09.2024

Yayın tarihi-Date of publication: 13.09.2024

Hakemlik-Review

Hakem sayısı-Reviewers: İki Dış Hakem-Two External

Değerlendirme-Rewiev: Çift Taraflı Kör Hakemlik-Double-blind

Etik/Ethics

Etik beyan- Ethical statement: Bu çalışmanın hazırlanma sürecinde etik ilkelere uyulmuştur.

Benzerlik taraması- Plagiarism checks

Yapıldı-İntihal.net-Yes-İntihal.net

Çıkar çatışması-Conflict of interest

Çıkar çatışması beyan edilmemiştir.

The Author(s) declare(s) that there is no conflict of interest

Finansman-Grant Support

Herhangi bir fon, hibe veya başka bir destek alınmamıştır.

No funds, grants, or other support was received.

Lisans- License

CC

BY-NC

4.0

<https://creativecommons.org/licenses/by-nc/4.0/deed.tr>

Atıf-Citation (Chiago)

Şahin (Selman). “Anadolu Selçuklu Kervansaraylarında Payanda Kullanımı”, Anadolu Mecmuası 3, sy. 7 (Ağustos 2024): 38-72.

In order to strengthen the structures and prevent them from collapsing, the vertical structural elements that support the body walls of the buildings are called buttresses. The buttresses, which we have encountered in many periods until today, are remarkable in terms of ensuring that the structures have a longer life. It is an almost indispensable building element especially in large-scale architectural structures. The buttresses, which were used in many architectural structures in the Anatolian Seljuk age, can be seen as the most important factor in the survival of these structures to the present day. In particular, the abundance of the use of buttresses in caravanserais, which are larger-scale than other structures in these architectural structures, is remarkable.

Within the scope of this study, the buttresses encountered in Anatolian Seljuk Caravanserais were examined. The examples included in the study were explained in terms of their current status and the buttress arrangements used were evaluated in terms of materials, techniques and forms.

Keywords: Anatolian Seljuk Architecture, Caravanserai, Buttresses, Art, Central Asia

Anadolu Selçuklu Kervansaraylarında Payanda Kullanımı

Öz

Yapıları sağlamlaştırmak ve yıkılmasını önlemek amacıyla yapıların beden duvarlarını destekleyen düşey yapı elemanlarına payanda denilmektedir. Günümüze kadar birçok dönemde karşımıza çıkan payandalar yapıların daha uzun ömürlü olmasını sağlaması açısından dikkat çekicidir. Özellikle büyük ölçekli mimari yapıların neredeyse vazgeçilmez bir yapı elemanı konumundadır. Anadolu Selçuklu Çağı içerisinde de birçok mimari yapıda kullanılan payandalar bu yapıların günümüze ulaşmasındaki en önemli etken olarak görülebilir. Özellikle de bu mimari yapılar içerisinde diğer yapılara göre daha büyük ölçekli olan kervansaraylardaki payanda kullanımının çokluğu dikkat çekicidir.

Bu çalışma kapsamında Anadolu Selçuklu Kervansaraylarında karşımıza çıkan payandalar incelenmiştir. Çalışmaya dahil edilen örnekler mevcut durumları itibarıyla anlatılarak, kullanılan payanda düzenleri malzeme, teknik ve formları bakımından değerlendirilmiştir.

Anahtar Kelimeler: Anadolu Selçuklu Mimarisi, Kervansaray, Payandalar, Orta Asya

Giriş

Payanda; düşey bir taşıyıcı¹ direk veya bir duvarın döşemesi veya tahkimi için kullanılan destek² elemanıdır. Bununla birlikte payanda, mimaride statığı sağlayan denge unsuru olarak görülmektedir³.

Payanda kullanımı Anadolu Selçuklu Çağı içerisinde birçok yapı türünde; cami, medrese, kervansaray, kale, hamam, saray ve köşklere karşımıza çıkmaktadır. Özellikle kervansaraylardaki kullanımı dikkat çekicidir. Anadolu Selçuklu Kervansarayları incelendiğinde; günümüze ulaşan birçok kervansarayın varlığı bilinse de bazıları günümüze ulaşmamıştır. Bazıları ise kısmen sağlamlığını korumaktadır.

Bu çalışmamızda Anadolu Selçuklu Anadolu Selçuklu Kervansaraylarında karşımıza çıkan ve bazı örnekler üzerinden anlattığımız payanda kullanımı ele alınmıştır. Günümüze kadar kısmen veya tamamı ayakta olan 35 adet kervansarayda karşımıza çıkan payandalar kataloğumuza dahil edilmiştir. Bu minval üzere çalışma içerisine dahil edilen örnekler alfabetik sıraya göre incelenmiş, malzeme, teknik ve formlarına göre değerlendirilmiştir. Ayrıca Orta Asya’da inşa edilen ve Türk Devletlerine ait olduğu düşünülen hanlardaki payandalarla da ilgili kaynaklar ışığında karşılaştırmalar yapılmıştır.

Kervansaraylarla ilgili birçok değerli kaynak bulunmaktadır. Bu çalışmalardan bazıları bir tek yapı üzerine yoğunlaşarak yapılmış bazıları ise bütüncül çalışmalar olup, daha geniş tutulmuştur. Bu çalışmalar içerisinde Kemal Özergin’in Anadolu Selçuklu Çağında Anadolu Yolları adlı doktora⁴ çalışması önemlidir. Tez içerisinde Anadolu Selçuklu Kervansarayları kısmını oluşturan bir bölüm makale⁵ olarak yayınlamıştır. Çalışmasında hanları kısa ve genel tanımlarla anlatıldığı görülmekte olup, 132 hanı tanıtmıştır. Hanların topluca ele alındığı öncül bir çalışma olarak karşımıza çıkmaktadır.

Kurt Erdmann⁶ tarafından hazırlanan Das Anatolische Karavansaray Des 13. Jahrhunderts yine Anadolu Selçuklu Kervansaraylarıyla ilgili erken çalışmalardandır. Yazar kervansarayları tipoloji yaparak ele almış, Selçuklu kervansaraylarının yanı sıra bazı beylikler kervansaraylarına da değinmiştir. Toplamda 119 adet kervansarayı ele alan yazar plan ve fotoğraflarla desteklemiştir. Bununla birlikte bu çalışmanın 2. ve 3. Ciltlerini ölümünden sonra eşi yayınlamıştır.

Hakkı Acun⁷ editörlüğünde hazırlanan ve farklı bilim insanları tarafından ortaya konulan “Anadolu Selçuklu Dönemi Kervansarayları” adlı çalışma da yirmi üç han detaylı bir şekilde incelenmiştir. Bununla birlikte kitap içerisinde hanlardaki süslemeler ayrı başlık altında ele alınmıştır.

Yukarıda kısaca değindiğimiz araştırmalar haricinde birçok farklı kaynak daha bulunmaktadır. Yazılı ve görsel bilgiler edindiğimiz bu değerli çalışmalar kaynakça bölümünde belirtilmiştir.

¹ Doğan Hasol, *Ansiklopedik Mimarlık Sözlüğü*, İstanbul, 1979: 394.

² Celal Esad Arseven, *Osmanlı Dönemi Mimarlık Sözlüğü- İstilahat-ı Mimariye* (Çev.Şeyda Alpay), İstanbul, 2017: 53.

³ Ahmet Çaycı, *İslam Mimarisinde Anlam ve Sembol*, Konya, 2017: 192.

⁴ Kemal Özergin, *Anadolu Selçuklu Çağında Anadolu Yolları*, İstanbul Üniversitesi Edebiyat Fakültesi Tarih Bölümü, İstanbul, 1959.

⁵ Kemal Özergin, “Anadolu’da Selçuklu Kervansarayları”, *Tarih Dergisi*, S. 15, 141 – 170.

⁶ Kurt Erdmann, *Das Anatolische Karavansaray des 13. Jahrhunderts*, I. Berlin, 1961.

⁷ Hakkı Acun (Edt.), *Anadolu Selçuklu Dönemi Kervansarayları*, Ankara, 2007.

Anadolu Selçuklu Kervansaraylarında Payanda Kullanımı

Çalışmamızın ana bölümünü teşkil eden bu başlık içerisinde, Anadolu Selçuklu Döneminde inşa edilmiş olan kervansaraylardaki payanda kullanımı ele alınmıştır.

Ağzıkara Han; Aksaray-Nevşehir yolu üzerinde bulunmaktadır. Yapı da yer alan kitabelerden yol çıkararak Hoca Mes'ud bin Abdullah tarafından yaptırıldığı; kapalı kısmının I. Alaeddin Keykubat zamanında, H. 628 (M. 1231) yılında, inşasına başlandığı, avlulu kısmının ise H. 637 (1239-1240) senesinde, I. Alaeddin Keykubat'ın oğlu II. Gıyaseddin Keyhüsrev'in saltanatının ilk yıllarında tamamlandığı anlaşılmaktadır⁸.

Barınak ve servis mekânlarından oluşan yapının kapalı kısmının kuzey cephesi hariç diğer cephelerinde payanda kullanımı görülmektedir (Çizim 1). İlk olarak servis mekânının cepheleri incelendiğinde; doğu tarafında ikisi dikdörtgen, güneydoğu köşedeki sekizgen kesitli olmak üzere toplamda üç payanda bulunmaktadır. Güney tarafta; köşelerde bulunan sekizgen kesitli payandalar arasında kalan iki adet dikdörtgen kesitli payanda yer almaktadır. Servis mekânına girişi sağlayan cephenin sol köşesindeki payanda ise güneydoğu ve güneybatı köşede olduğu gibi sekizgen kesitli olarak tasarlanmıştır.

Yapının barınak kısmının cephelerinde ise güney- kuzey cephesinde olmamakla birlikte doğu ve batı cephelerinde üçer adet payanda kullanımı karşımıza çıkmaktadır. Dikdörtgen kesitli payandalar, simetrik olarak yerleştirilmiştir. Yapı üzerinde toplamda on üç payanda bulunmaktadır. Payandalar çatı seviyesine kadar uzanmakta olup, kesme taş malzemedden yığma olarak yapılmıştır⁹ (Fotoğraf 1).

Ak Han; Eğirdir – Denizli yolunda, Denizli'nin 7 km kuzeydoğusunda, Goncalı yakınında yer almaktadır¹⁰. Yapının iki adet kitabesi bulunmaktadır. Birincisinde Sultan II. İzzeddin Keykâvus Zamanında (1238-1278) Karasungur b. Abdullah tarafından Receb 650'de (Eylül 1252) yaptırılmaya başlanmış, ikinci kitâbede yer alan Cemâziyelâhir 652 (Temmuz-Ağustos 1254) tarihinde ise tamamlanmış olma ihtimali üzerinde durulmaktadır¹¹. İki bölümlü yapının ilk olarak öndeki avlulu bölümü inşa edilmiş, daha sonra buna daha dar şekilde olan ikinci kısım eklenmiştir¹²

Barınak ve servis mekânlarından oluşan yapının kuzey kısmı hariç diğer cephelerinde payanda kullanımı görülmektedir (Çizim 2). Servis mekanının güneydoğu ve güneybatı köşelerinde silindirik biçimli, yine servis mekanının doğu ve batı cephelerinde doğu taraftaki kare, batı taraftaki ise yarım altıgen biçimli olarak karşımıza çıkmaktadır. Bunlar simetrik olarak yerleştirilmemiştir. Barınak bölümünde ise batı ve doğu ve batı cephe üzerinde ikişer adet yarım altıgen formunda payanda yer almaktadır. Buradakiler ise simetrik olarak karşımıza çıkmaktadır.

Yapı üzerinde toplamda sekiz adet payanda yer almaktadır. Kesme taş malzemedden, yığma olarak inşa edilen payandalar çatı seviyesine kadar yükselmektedir. (Fotoğraf 2).

⁸ Bekir Deniz, "Ağzıkara Han", *Anadolu Selçuklu Kervansarayları*, ed. Hakkı Acun, Ankara, 2007: 321- 346.

⁹ Ara Altun "Ağzıkara Han", *TDV İslam Ansiklopedisi*, İstanbul, 1988: 483.

¹⁰ Kemal Özerin, "Anadolu'da Selçuklu Kervansarayları", ed. Hakkı Acun, *Tarih Dergisi*, S:15, 146.

¹¹ Semavi Eyice, "Ak Han", *TDV İslam Ansiklopedisi*, İstanbul, 1989: 236.

¹² Semavi Eyice, "Ak Han", 236.

Alara Han; Antalya – Alanya yolu üzerinde Alara Çayı ile doğudaki küçük tepe arasında kalan dar bir arazi şeridinde inşa edilmiştir¹³. Yapı I. Alaeddin Keykubat zamanında 1231-32 tarihinde inşa edilmiştir¹⁴.

Eş odaklı hanlar grubundaki yapının doğu ve güney cephelerinde payanda uygulaması görülmektedir (Çizim 3). Doğu cephesinde üç adet, güney cephesinde iki adet payanda yer almaktadır. Toplamda beş adet payanda bulunmaktadır. Bunlar üçgen kesitli olup, beden duvarı boyunca yükselmektedir (Fotoğraf 3). Bunların yanı sıra üç tarafı açık olan hanın doğusu bir tepeye yaslanmış olup, moloz taş örgülü, diğer cepheler ise kesme taş kaplı olarak karşımıza çıkmaktadır. Bunların yanı sıra restore edilen yapı günümüzde restoran olarak kullanılmaktadır¹⁵.

Alay Han; Aksaray – Kayseri Yolu üzerinde bulunan yapı Selçuklu hanlarının örneği ve sultan hanları tipinin öncüsüdür¹⁶. Eserin yapım tarihi hakkında ise muhtelif görüşler bulunmakla birlikte genel olarak II. Kılıçaslan devrinde (1155-1192) veya XIII. yy. ilk çeyreği içinde inşa edildiği düşünülmektedir¹⁷.

Barınak ve servis mekânı olan hanlar grubundaki yapının, servis kısımları günümüze ulaşmamıştır¹⁸. Kuzey- güney doğrultusunda uzanan yapının kapalı kısmı ise restore edilmiştir (Çizim 4). Mevcut durumu itibarıyla yapının bütün cephelerinde görülmektedir. Bunlardan kuzey cephedeki üçgen, kuzeydoğu ve kuzeybatıdakiler çokgen, geriye kalanlar ise kare ve dikdörtgen kesitli olarak karşımıza çıkmaktadır. Malzeme bakımından kervansarayın iç ve dış kısımlarda kesme taş kullanılmıştır¹⁹ (Fotoğraf 4).

Çakallı Han; Samsun – Ankara yolunda Samsun’dan 35 km. güneyde Çakallı Köyü yanında Kavak’ın 11 km. kuzeyinde yer almaktadır²⁰ Kitabesi olmayan yapı ise 13.yüzyıla tarihlendirmektedir²¹.

Barınak ve servis mekânlarından oluşan yapının servis mekânı günümüze ulaşmamıştır. Barınak kısmı ise restore edilmiştir. Mevcut durumu itibarıyla moloz taş malzemeyle inşa edilen yapının kapalı kısmını destekleyen, dikdörtgen kesitli, karşılıklı ikişer ve simetrik olarak yerleştirilen, toplamda dört adet payanda yer almaktadır (Fotoğraf 5). Payandaların üst kısımları yukarıdan aşağıya doğru eğimli olarak düzenlenmiştir. Bununla birlikte yapılan kazılar doğrultusunda hanın tam planı ortaya çıkarılmış ve çizimleri yapılmıştır. Bu bağlamda servis mekânında kuzeydoğu ve güneybatı cephelerinde üçgen kesitli olmak üzere iki adet payandanın var olduğu ortaya koyulmuştur²² (Çizim 5).

¹³ Aysel Tükel, “Alara Hanın Tanıtılması ve Değerlendirilmesi”, *BELLETEREN*, 33(132), 1969: 436.

¹⁴ Muhammet Görür, Anadolu Selçuklu Dönemi Kervansarayları Kataloğu, *Anadolu Selçuklu Kervansarayları*, Ankara, 2007: 478.

¹⁵ Ali Bakkal, “Antalya Selçuklu Kervansarayları”, *Türk Akademik Araştırmalar Dergisi*, Antalya, 4 (4), 545 – 547.

¹⁶ Ara Altun, “Alay Han” *TDV İslam Ansiklopedisi*, İstanbul, 1989: 348.

¹⁷ Deniz, Bekir, “Alay Han”, *Anadolu Selçuklu Kervansarayları*, ed. Hakkı Acun, Ankara, 2007, s.51-76

¹⁸ Filiz Karkuş, “Anadolu Selçuklu Dönemi Sultan Hanları Üzerine Bir İnceleme”. *The Turkish Online Journal of Design Art and Communication*, 12 (1), 2022: 80 – 81.

¹⁹ T. Özgüç – Mahmut Akok, “Alayhan, Öresunhan ve Hızır İlyas Köşkü -İki Selçuklu Kervansarayı ve Bir Köşkü”, *Belleterin*, XXI (81), 140.

²⁰ Kemal Özergin, “Anadolu’da Selçuklu Kervansarayları”, 15, 146.

²¹ Muhammet Görür, Anadolu Selçuklu Dönemi Kervansarayları Kataloğu, s.484.

²² Serdar Ünan, “Geçmişten Günümüze Çakallı Han”, *KUBABA Arkeoloji – Sanat Tarihi –Tarih Dergisi*, S. 22, İzmir, 2013: 51 – 81.

Çardak Han; Denizli-Afyon karayolunun 500 m içerisinde yer almaktadır. Yapının kitabesinden Sultan I. Alaeddin Keykubad zamanında, Eseduddin Ayaz Bin Abdullah Eş-Sihabi tarafından H. 627 (Ramazan] / M. 1230 (Temmuz-Ağustos) tarihinde inşa ettirildiği anlaşılmaktadır²³

Servis ve barınak kısımlarından oluşan yapının, avlu kısmı günümüze ulaşamamıştır. Mevcut durumu itibariyle restore edilen yapının, barınak kısmında payanda düzenlemesi izlenmektedir. Bu bağlamda barınak kısmında batı cephesi hariç payanda uygulaması yer almaktadır. Bunlardan doğu cephedeki üçgen, giriş cephesindekiler yarım daire kesitli olarak karşımıza çıkmaktadır²⁴ Güney cephede bulunanlar; cephe eksenine göre batı taraftaki sekizgen doğu taraftaki altıgen kesitlidir²⁵ Kesme taş malzeme kullanımı görülen yapıda, payandalar duvar seviyesince yükselmektedir. (Çizim 6). (Fotoğraf 6).

Çay Han; Afyon'un Çay ilçesinde yer alan yapı, 1278-79 Ebül Mücahit Yusuf bin Yakup Tarafından, Oğulbey bin Muhammet'e yaptırılmıştır²⁶.

Servis ve barınak kısımlarından oluşan yapının, avlu kısmı günümüze ulaşamamıştır. Yıkılmış olan avlu kısmı, barınak kısmına göre daha geniş tutulmuştur²⁷. Moloz taş ve kesme taş malzemedan yığma olarak inşa edilen yapı restorasyon geçirmiştir. Mevcut durumuna bakıldığında; sadece barınak bölümünün restore edildiği görülmektedir. Bu bağlamda barınak kısmında kuzey cephesi hariç, diğer cephelerinde payanda uygulaması görülmektedir (Çizim 7). Payandaların güneydoğu ve güneybatı köşedekiler düzensiz altıgen biçimli, geriye kalanlar ise beşgen kesitlidir. (Fotoğraf 7).

Çekereksu Han; Yozgat Kadışehri yolu üzerinde bulunmaktadır. Kitabesi bulunmayan yapının Mahperi Hatun tarafından XIII. yüzyıl ortalarında yaptırıldığı düşünülmektedir²⁸.

Yapının mevcut durumu dikkate alınarak ve temel izleri sürülerek yapılan irdelemeler doğrultusunda hem servis hemde barınak bölümlerine sahip olduğu değerlendirilmektedir (Kutlu, 2022:333). Bunların yanı sıra yapılan çizimleri doğrultusunda payanda kullanımının varlığı izlenmektedir. Bu bağlamda yapının sadece doğu cephesi ve kuzey köşede payanda kullanımı görülmektedir (Çizim 8). Metruk durumdaki hanın beden duvarlarını kaplayan düzgün taş malzemesi yağmalanmış; duvar dokusu dolgu malzemesi olan moloz taş, çakıl ve harçtan oluşan bir görüntüyle kalmıştır²⁹ (Fotoğraf 8).

Çınçanlı Sultan Hanı; Yozgat'ın Saraykent İlçesi Saray mahallesinde bulunan yapının Mahperi Hatun tarafından yaptırıldığı düşünülmektedir³⁰.

Servis ve barınak mekânlarından oluşan yapı metruk durumdadır. Moloz taş malzeme kullanımının görüldüğü yapının, servis mekânına bakan cephesi hariç olmak üzere barınak bölümünün tamamında

²³ Kadir Pektaş, "Çardak Han", *Anadolu Selçuklu Kervansarayları*, ed. Hakkı Acun, Ankara, 2007: 167-172.

²⁴ Ertuğrul Özkan, "Çardak Han", *TDV İslam Ansiklopedisi*, 1993: 225.

²⁵ Canan Parla – Erol Altınsapan, "Atabek Ayaz ve Figürlü Bezemeleriyle Çardak Han", *Erdem İnsan ve Toplum Bilimleri Dergisi*, S. 15, 2008: 204.

²⁶ Muhammet Görür, *Anadolu Selçuklu Dönemi Kervansarayları Kataloğu*, 2007.

²⁷ Özer Küpeli, "Afyonkarahisar' da Kervansaraylar Bedestenler ve Hanlar ", *Afyonkarahisar Kütüğü*, Ankara, 2001: 359-370.

²⁸ Kemal Özergin, "Anadolu'da Selçuklu Kervansarayları", 146.

²⁹ Kutlu, Mehmet, "Yozgat Hanları", *Yozgat Tarihi ve Kültürü*, Cilt:1, Ankara, 2022: 332.

³⁰ Kemal Özergin, "Anadolu'da Selçuklu Kervansarayları", 15- 147.

payanda kullanılmıştır. Mevcut durumu itibariyle payandaların şekillerini ortaya koymak zor olsa da Erdmann'ın çizimlerinde kare veya dikdörtgen kesitli olarak izlenmektedir³¹ (Çizim 9).

Çiftlik Han; Tokat - Sivas yolu üzerine yer alan yapının Mahperi Hunad Hatun tarafından yaptırıldığı düşünülmektedir³².

Günümüzde metruk durumda olan yapı, sadece barınak kısmından oluşmaktadır. Mevcut durumu itibariyle moloz taş malzemenin izlendiği yapıdaki payandaların fomları hakkında kesin bir şekilde söz etmek zordur. Ancak Erdmann'ın çizimlerinden yola çıkarak doğu ve batı cephelerinde payanda uygulamalarının olduğu öğrenilmektedir (Çizim 10)³³. Yapılan çizime göre toplamda altı adet olan payandalar cephelerde üçerli olarak yer almakta olup, simetrik olarak konumlandırılmıştır (Fotoğraf 10).

Durak Han; Sinop ili Durağan İlçesi İsmail Bey Camisinin yanında bulunan yapı kitabesine göre 1266 tarihinde Pervane Muineddin Süleyman bin Ali tarafından yaptırılmıştır³⁴.

Barınak ve servis mekânlarından oluşan yapı kuzey güney doğrultusunda uzanmaktadır. Restore edilen yapının, cephelerinin tamamında payanda uygulaması görülmektedir. Bu bağlamda köşelere gelenler silindirik, diğerleri ise kare ve dikdörtgen kesitli olarak karşımıza çıkmaktadır (Çizim 11). Moloz taş ve tuğla malzemeden yığma olarak inşa edilen payandalar çatı seviyesinde sonlanmaktadır (Fotoğraf 11).

Eğirdir Han; Isparta'nın Eğirdir ilçesi sınırları içerisindeki han, bugünkü Eğirdir – Konya yolunun üzerinde, ilçe merkezinin 3 km. güneyinde, Yeni mahallede yer almaktadır³⁵. Erdmann Aksaray Sultan Hanı ile benzerliğinden yola çıkarak hanı Alaeddin Keykubad zamanına tarihlenmiştir³⁶.

Servis ve barınak bölümlerinden oluşan yapı, yığma olarak inşa edilmiştir. Günümüzdeki haliyle harap durumdaki yapıda kısmen de olsa payandalarının varlığı izlenebilmektedir. Erdmann³⁷'in çizimlerden yola çıkarak kullanılan payanda şekillerinin dikdörtgen ve kare olduğunu söyleyebiliriz (Çizim 13). Toplamda yirmi adet payandanın olduğu bunların kuzey ve güney cephedekilerin simetrik olduğu anlaşılmaktadır. Bununla birlikte malzeme olarak moloz malzeme kullanımı görülse de kesme taş malzemenin söküldüğü düşünülmektedir³⁸ (Fotoğraf 13).

Ertokuş Han; Konya – Eğirdir yolunda yer alan yapı kitabesine göre (Atabeg Emir) Mübarezeddin Ertokuş tarafından H.620 /M.1223 yılında tamamlanmıştır³⁹

Kuzey – güney doğrultusunda uzanan yapı, barınak ve servis mekânlarından oluşmaktadır. Restore edilmiş yapının sadece barınak kısmının kuzey, doğu ve batı cephelerinde üçgen kesitli olmak üzere

³¹ Kurt Erdmann, *Das Anatolische Karavansaray des 13. Jahrhunderts*, I. Berlin 1961” adlı çalışmasındaki 37 numaralı çizimde belirtilmiştir.

³² Muhammet Görür, “Anadolu Selçuklu Dönemi Kervansarayları Kataloğu”, 489.

³³ Kurt Erdmann, *Das Anatolische Karavansaray des 13. Jahrhunderts*, I. Berlin 1961” adlı çalışmasındaki 44 numaralı çizimde belirtilmiştir.

³⁴ Muhammet Görür, “Anadolu Selçuklu Dönemi Kervansarayları Kataloğu”, 487.

³⁵ Bozer, Rüstem, “Eğirdir Han”, *Anadolu Selçuklu Kervansarayları*, ed. Hakkı Acun, Ankara, 2007: 237.

³⁶ Kurt Erdmann, *Das Anatolische Karavansaray des 13. Jahrhunderts*, I. Berlin, 125.

³⁷ Kurt Erdmann, *Das Anatolische Karavansaray des 13. Jahrhunderts*, I. Berlin 1961” adlı çalışmasındaki 33 numaralı çizimde belirtilmiştir.

³⁸ Bozer, Rüstem, “Eğirdir Han”, 237.

³⁹ Kemal Özergin, “Anadolu’da Selçuklu Kervansarayları”, 146.

toplamda altı adet payanda uygulaması görülmektedir (Çizim 13). Moloz taş malzemeden inşa edilen payandalar çatı seviyesine kadar çıkmaktadır (Fotoğraf 13).

Evdir Han; Antalya'nın 18 km. kuzey batısında, Antalya-Burdur yolu üzerindedir. Kitabesinin bir kısmı tam olarak okunamayan yapının inşa tarihi konusunda ihtiyatlı bir durum bulunmaktadır. Ancak Eravşar konuyla ilgili kapsamlı bilgiler sunarak en son Evdir Hanı'nın en geç 1216 tarihinde yaptırılmış olabileceğini belirtmektedir⁴⁰.

Günümüzde metruk durumdaki yapı, Servis mekânlarının avlunun etrafına sıralandığı hanlar grubunda yer almaktadır. Yapının tüm cephelerinde payanda uygulaması bulunmaktadır (Çizim 1). Payandaların tamamı kesme taş malzemeden yapılmış, dikdörtgen kesitlidir. Ancak günümüzde payandaların neredeyse tamamı yıkık durumdadır. Ancak kısmen de olsa payandaların varlığı görülmektedir (Fotoğraf 14).

Ezine Pazar Hanı; Amasya – Tokat karayolu üzerinde Amasya'ya 35 km. uzaklıktaki Ezine Pazar Beldesinde yer almaktadır. Yapının Valide Sultan Melike Mahperi Hatun tarafından (1238 -1246) yaptırıldığı düşünülmektedir⁴¹.

Doğu – Batı doğrultusunda uzanan yapı sadece barınak bölümünden oluşmaktadır⁴². Restore edilen yapının sadece kuzey ve güney cephelerinde payanda uygulaması görülmektedir (Çizim 15). Dörder adet olarak yerleştirilen payandalardan kuzeydekiler çokgen güneydekiler ise yarım daire şekillidir. Bununla birlikte moloz taş malzemeden yığma olarak inşa edilmiş olan payandalar çatı seviyesine kadar çıkmamakta olup, belli bir seviyede bırakılmıştır (Fotoğraf 15).

Hatun – Han (Mahperi); Tokat- Pazar yolunun 29. Kilometresinde yer alan yapı, kitabesine göre H. 636-M. 1238 yılında Alaeddin Keykubad'ın zevcesi ve II. Gıyaseddin Keyhusrev'in validesi Mahperi Hatun tarafından yaptırılmıştır⁴³.

Mevcut durumu itibariyle restore edilmiş olan yapı, barınak ve servis mekânlarından oluşmaktadır. Kesme taş malzemeden yığma olarak inşa edilen yapının bütün cephelerinde payanda kullanımı görülmektedir (Çizim 16). Payandalar kesme taş malzemeden yapılmış, dikdörtgen ve çokgen formlu olarak karşımıza çıkmaktadırlar. Bunlardan kuzeydoğu ve kuzeybatı köşedekiler çokgen geriye kalanlar dikdörtgen formludur. Toplamda ise on beş adet payanda bulunmaktadır. (Fotoğraf 16).

Hekim Han; Malatya'nın kuzeybatısında il merkezine 80 km. mesafede bulunmaktadır⁴⁴ Yapıda dört adet kitabe bulunmaktadır (ikisi arapça, biri Ermenice, biri Süryanice). Kitabesine göre 'han' Ebu Salim b. Ebi'l – Hasan el – Şammas el – Hekim el – Malati tarafından yaptırılmış olup, Sultan I. Alaeddin tarafından tamamlanmıştır (1219 -1236)⁴⁵.

Doğu- batı doğrultusunda uzanan yapı barınak ve servis mekânlarından oluşmaktadır. Yapıdaki payanda uygulaması ise yapının sadece barınak kısmının güney cephesinde yer almaktadır (Çizim 17).

⁴⁰ Osman Eravşar, "Evdır Han", *Anadolu Selçuklu Kervansarayları*, ed. Hakkı Acun, Ankara, 2007: 419-433.

⁴¹ Kemal Özergin, "Anadolu'da Selçuklu Kervansarayları", 150.

⁴² Muhammet Görür, "Anadolu Selçuklu Dönemi Kervansarayları Kataloğu", 499.

⁴³ Sunay, Serkan, "Tokat – Pazar, Mahperi Hatun Kervansarayı", *Anadolu Selçuklu Kervansarayları*, ed. Hakkı Acun, Ankara, 2007: 255-272.

⁴⁴ Nurşen Özkul Fındık, "Hekimhan", *Anadolu Selçuklu Kervansarayları*, ed. Hakkı Acun, Ankara, 2007: 105.

⁴⁵ Kemal Özergin, "Anadolu'da Selçuklu Kervansarayları", 151-152.

Payandalar kare kesitli olarak izlenmektedir. (Fotoğraf 17). Malzeme bakımından moloz taş ve kesme taş kullanımı görülürken, moloz taş sadece güney cephede karşımıza çıkmaktadır. Diğer kısımlarda kesme taş kullanımı ön plana çıkmıştır⁴⁶.

Horozlu Han; Konya- Akşehir yolu üzerinde yer almaktadır. Yapının banisi Eflâkî'nin kullandığı isme göre hanın bânîsinin, kendisinden bir asır önce yaşayan Sultan II. Gıyâseddin Keyhusrev'in (1237-1246) câmedârı ve II. İzzeddin Keykâvus'un (1246 -1249 müstakil, 1249-1262 müşterek) atabeyi Emîr Esedüddin Rûzbe olması gerekir⁴⁷.

Barınak ve servis kısmında oluşan yapının servis kısmı günümüze gelememiştir. Mevcut durumu itibariyle yapının barınak kısmının batı kısmı hariç diğer cephelerinde payanda kullanımı görülmektedir. Toplamda altı adet olan payandaların tamamı dikdörtgen kesitlidir. Ancak yapının Erdmann tarafından yayınlanan çiziminde silindirik ve çokgen kesitli payandalara yer verilmiştir (Çizim 189). Bununla birlikte kesme taş malzemedan yapılan payandalar ise duvar seviyesi boyunca uzanmaktadır (Fotoğraf 18).

Iğdır – Ejder Han; Iğdır-Tuzluca karayolunun yaklaşık 6. kilometresinden güneye ayrılıp Yağcı ve Aşağı Çarıkcı köylerinden geçerek Taşlıca köyü yönünde devam eden yolun 25. kilometresinde yer almaktadır⁴⁸. Yapı XIII. yüzyılın sonlarına tarihlendirilmektedir⁴⁹

Doğu – Batı doğrultusunda uzanan yapının, kuzey ve güney cephelerinde payanda uygulaması görülmektedir. Bunların tamamı yarım daire olup, toplamda on adet payanda bulunmaktadır. Restore edilmiş olan yapı kesme taş malzemedan yığma olarak inşa edilmiştir.

İncir Han; Burdur'un Bucak ilçesinde yer almaktadır. II. Gıyaseddin Keyhüsrev tarafından 636 (1238 -1239) tarihinde yaptırılmıştır⁵⁰.

Avlu ve kapalı kısımdan oluşan yapının, avlu kısmı günümüze ulaşamamıştır. Mevcut durumu itibariyle kapalı kısmın güney yönü hariç payanda kullanımı görülmektedir (Çizim 20). Kesme taş malzemedan inşa edilen hanın payandaları, yarım daire, silindirik, dikdörtgen kesitlidir (Fotoğraf 20). Bununla birlikte günümüze ulaşamayan kısımlar dahil yapı üzerinde on sekiz adet payanda yer almaktadır.

İshaklı Han; Afyonkarahisar – Konya yolunun 69. kilometresinde yer almaktadır. Sahip Ata Fadreddin Ali tarafından yaptırılmıştır⁵¹.

Barınak ve servis mekânlarından oluşan yapı kesme taş malzemedan yapılmıştır (Çizim 21). Mevcut durumu itibariyle yapının bütün cephelerinde payanda kullanımı görülmekte olup, bunlar kare – dikdörtgen ve yarım daire şeklinde kullanılmıştır. Toplamda ise on beş adet payanda bulunmaktadır. Payandalar duvar üst sınırına kadar devam etmektedir (Fotoğraf 21).

Karatay Han; Kayseri'ye 40 km mesafedeki Karatay köyünde yer almaktadır. Kapalı kısmın kapısındaki ilk kitabede Sultan Alaeddin Keykubat'ın ismi yazılıdır. Alaeddin Keykubat 1219-1236 tarihleri

⁴⁶ Nurşen Özkul Fındık, "Hekimhan", *Anadolu Selçuklu Kervansarayları*, ed. Hakkı Acun, Ankara, 2007: 105

⁴⁷ Enis Karakaya, "Horozlu Han", *TDV İslam Ansiklopedisi*, Cilt:18, İstanbul, 1998: 243.

⁴⁸ Haluk Kargı, "Iğdır Han", *TDV İslam Ansiklopedisi*, Cilt: 19, İstanbul, 1999, s.81.

⁴⁹ Muhammet Görür, "Anadolu Selçuklu Dönemi Kervansarayları Kataloğu", 503.

⁵⁰ Rahmi Hüseyin Ünal, "İncir Hanı", *Anadolu Selçuklu Kervansarayları*, ed. Hakkı Acun, Ankara, 2007, s.305-320.

⁵¹ Şükrü Dursun, *Anadolu Selçuklu Kervansaraylarında Süsleme*, Selçuk Üniversitesi Sosyal Bilimler Enstitüsü (Doktora Tezi), Konya, 2016: 279.

arasında sultanlık yapmıştır. Avlu kapısındaki H. 638 / M. 1240-41 tarihli olan ikinci kitabe Alaeddin Keykubat'ın oğlu II. Gıyaseddin Keyhusrev'in adınadır⁵².

Barınak ve servis mekânlarından oluşan yapının cephelerinin tamamında payanda kullanımı görülmektedir (Fotoğraf 22). Yıldızvari, dilimli, dikdörtgen ve çokgen kesitli olan payandalarda kesme taş malzeme kullanılmıştır. Toplamda 18 payanda yer almaktadır. Bu payandalardan özellikle en dikkat çekici olanı güneydoğu ve güneybatı köşedekiler yıldızvari, taç kapının her iki yanında olan dilimli kesitli olanlardır. Bununla birlikte servis mekanına girişi oluşturan ve dilimli olarak verilen payandalar kabarık örgü şeklindedir⁵³. Bununla birlikte doğu ve batı cephelerdeki birer tanesi dilimli olarak karşımıza çıkmaktadır. Payandaların tamamı çatı seviyesine kadar çıkmaktadır (Çizim 22).

Kargı Han; Alanya – Seydişehir yolu üzerinde bulunan yapı, II. Gıyâseddin Keyhüsrev döneminde ve 13.yüzyılın ikinci çeyreğinde (1237-1246) inşa edilmiş diğer hanlarla olan strüktürel benzerliklerine bakılarak, aynı dönem içinde yapılmış olabileceği düşünülmektedir⁵⁴.

Barınak ve servis mekânlarından oluşan yapıda kesme taş ve moloz taş malzeme kullanımı görülmektedir (Çizim 23). Yapının güney cephesi haricinde ise payanda kullanımı görülmektedir. Bunlardan doğu ve batı kısımlarında aynı aks üzerinde ve güney kısma daha yakın konumdakiler üçgen, kuzeybatı köşedeki çokgen, diğerleri ise dikdörtgen formudur (Fotoğraf 23). Bunların yanı sıra barınak bölümüne girişi sağlayan taç kapının her iki yanında birer adet dikdörtgen kesitli payanda yer almaktadır⁵⁵.

Kesik Köprü Han; Kırşehir'in 18. Kilometre güneyinde yer alan yapı, IV. Kılıçarslan oğlu III. Keyhüsrev zamanında Kırşehir emiri ve Selçuk vezirlerinin nüfuzlarından olan Bahaeddin Cacabey oğlu Nureddin Cebrail bey tarafından 667 yılının Muharrem ayında yapılmıştır⁵⁶.

Doğu – batı doğrultusunda uzanan yapı, barınak ve servis bölümlerinden oluşmaktadır. Yapı kesme malzemeden yığma olarak inşa edilmiştir. Payanda uygulaması batı cephesi hariç, diğer cephelerinde karşımıza çıkmaktadır (Fotoğraf 24). Bu bağlamda on adet payanda bulunmakta olup, bunlar kare ve dikdörtgen kesitli olarak karşımıza çıkmaktadır. (Çizim 24).

Kızılören Han; Konya- Beyşehir yolu üzerinde yer alan yapı kitabesine göre Selçuklu Sultanı Gıyaseddin Keyhüsrev zamanında H. 603/1206 yılında Emir Kutluk tarafından inşa edildiği bilinmektedir⁵⁷.

Barınak ve servisleri olan hanlar grubunda yer alan yapının, servis kısmının cephelerinde payanda uygulaması görülmektedir (Çizim 25). Kuzeydoğu ve kuzeybatı köşedekiler çokgen, diğerleri ise dikdörtgen formudur. Kesme taş malzemeden yapılmış olan payandaların tamamı duvar seviyesi boyunca uzanmaktadır. Toplamda ise yapıyı altı adet payanda desteklemektedir (Fotoğraf 25).

⁵² Mustafa Denктаş, “Karatay Hanı”, Anadolu Selçuklu Kervansarayları, ed. Hakkı Acun, Ankara, 2007: 359-380.

⁵³ Ayşil Tükel Yavuz, “Anadolu Selçuklu Kervansaraylarında Mekân – İşlev İlişkisi Anlamında Savunma ve Barınma”, Vakıf Haftası Dergisi, 253 – 284.

⁵⁴ Mustafa Denктаş, “Karatay Hanı”, Anadolu Selçuklu Kervansarayları, ed. Hakkı Acun, Ankara, 2007: 359-380.

⁵⁵ Z. Kenan Bilici, “Kargı Han ve Hamamı Üzerine”, *Sanat Tarihi Dergisi*, Cilt:XXVI, S:1, 2013, s.79.

⁵⁶ Tahsin Özgüç – Mahmut Akok, Üç Selçuklu Abidesi Dolay Han, Kesik Köprü Kervansarayı ve Han Cami, BELLETEN, S.22, 1958: 256.

⁵⁷ Haşim Karpuz, “Konya Kızılören Han”, *Anadolu Selçuklu Kervansarayları*, ed. Hakkı Acun, Ankara, 2007, s.89-104.

Mama Hatun Hanı; Kümbet, kervansaray, hamam ve camiden oluşan külliye, Erzurum ve çevresinde hüküm süren Saltuklu Beyliği'nin başına 587'de (1191) geçen II. İzzeddin Saltuk'un kızı Mama Hatun tarafından Erzurum-Erzincan kervan yolu üzerinde Tercan'da (eski adı Mamahatun) yaptırılmıştır⁵⁸.

Doğu – Batı doğrultusunda uzanan yapının bütün cephelerinde payanda uygulaması görülmektedir. Toplamda on altı adet payandanın yer aldığı yapıda, kesme taş kullanılmıştır. Bunlardan iki tanesi dikdörtgen, köşelerdekiler silindirik geriye kalanlar ise yarım daire şeklindedir. Köşe payandaları ortak olmak üzere her cepheden beşer adet payandanın varlığı izlenmektedir. Köşe payandaları silindirik kesitli olup, orta kısımda bulunanlardan sadece kuzey ki iki adet dikdörtgen formlu, tüm payandalar yarım daire kesitli olarak karşımıza çıkmaktadır. Silindirik kesitli olan payandalar değişik yükseklikteki konik külahlarla sonlandırılmıştır⁵⁹.

Obruk Han; Karatay İlçesi, Obruk mahallesi girişinde yer alan eserin kesin tarihi bilinmemekle birlikte XIII. yüzyılın ilk çeyreğine, en geç de ortalarına ait olmalıdır⁶⁰

Doğu – Batı doğrultusunda uzanan yapı, barınak ve servis mekânlarından oluşmaktadır. Restore edilmiş olan yapının sadece servis mekânlarının cephelerinde payanda kullanımı görülmektedir (Çizim 27). Bunların tamamı dikdörtgen formlu olup, kesme taş malzemenen yapılmıştır. Bununla birlikte tamamı duvarın en üst seviyesine kadar çıkmaktadır (Fotoğraf 27).

Öresun Han; Aksaray – Nevşehir yolu üzerinde bulunan yapının yapım tarihi hakkında muhtelif görüşler bulunmaktadır. Ancak yapıdaki temizlik çalışmaları sırasında ortaya çıkarılan kitabeden yola çıkarak 548/1188 tarihinde II. Kılıçarslan döneminde yapılmış olduğunu göstermektedir⁶¹.

Kuzey – güney doğrultusunda uzanan yapı, sadece barınak mekânından oluşmaktadır. Restore edilmiş olan yapının doğu ve batı cephelerinde birer payanda yer almaktadır. Bunlar kare kesitli olup, duvarın belli bir seviyesine kadar çıkmaktadır.

Sarı Han (Eski Malatya – Kayseri); Kayseri Eski Malatya yolu üzerinde bulunan yapı 1220 yılında inşa edilmiştir⁶².

Günümüze sadece duvarları gelebilen yapı barınak ve servis mekânlarından oluşmaktadır. Harap durumdaki yapı hakkında; Erdmann⁶³'in yapmış olduğu çizimden yola çıkarak payandalı olduğu anlaşılmaktadır. Bu bağlamda çizim üzerinde kuzey ve güney cephelerinde olmak üzere iki adet dikdörtgen kesitli payanda görülmektedir.

⁵⁸ Ayşe Denkhalbant, “Mama Hatun Külliyesi”, *TDV İslam Ansiklopedisi*, Cilt:23, İstanbul, 2003, s.549.

⁵⁹ Ayşil Tükel Yavuz, “Anadolu’da Eşodaklı Selçuklu Hanları”, (<https://open.metu.edu.tr/> Erişim Tarihi: 19. 06. 2024) s.187-204.

⁶⁰ Yaşar Erdemir, *Tarihi, Kültür, Sanatı, Dokumaları ve Menzil Hanı ile Obruk*, 2016: 168.

⁶¹ Ali Baş, “Öresun (Tepsei Delikli) Han’da Temizlik ve Restorasyon Çalışmaları”, *XIII. Orta çağ ve Türk Dönemi Kazıları ve Sanat Tarihi Araştırmaları Sempozyumu Bildirileri*, Denizli, 2009: 82.

⁶² Muhammet Görür, “Anadolu Selçuklu Dönemi Kervansarayları Kataloğu”, 521.

⁶³ Kurt Erdmann, “Das Anatolische Karavansaray des 13. Jahrhunderts, I. Berlin 1961”. adlı çalışmasındaki 6 numaralı çizimde belirtilmiştir.

Sarı Han; Kayseri – Nevşehir yolu üzerinde bulunan yapı, II. Gıyaseddin Keyhusrev'in saltanat yılları (1237-1246) içerisinde yapıldığı tahmin edilmektedir⁶⁴.

Barınak ve servis mekânlarından oluşan, kesme taş malzemeden yapılmış olan yapıda çokgen, dikdörtgen ve yarım daire formlu ve üçgen kesitli payandalar görülmektedir (Fotoğraf 28). Toplamda on adet olan payandaların tamamı çatı seviyesine kadar çıkmaktadır (Çizim 28).

Sultan Hanı (Aksaray); Konya- Aksaray yolu üzerinde yer alan yapı, 1229 yılında Sultan I. Alaeddin'in emriyle inşa edilmiştir⁶⁵.

Barınak ve servis mekânlarından oluşan yapının cephelerinin tamamında payanda uygulaması görülmektedir (Fotoğraf 17). Restore edilen yapı kesme taş malzemeden, yığma olarak inşa edilmiştir. Yapı üzerinde karşımıza çıkan payandalar dikdörtgen, yarım daire ve çokgen formludur. Farklı bir uygulama olarak dikdörtgen formlu olanların ön yüzeyi silindirik profillerle boydan boya hareketlendirilmiştir. Toplamda ise yapıyı yirmi dört adet payanda desteklemektedir (Çizim 17).

Sultan Hanı (Tuzhisar); Kayseri – Sivas karayolunun 46. Kilometresinde bulunan Tuzhisar kasabasında bulunmaktadır. Hanın, Alaeddin Keykubat'ın Kayseri ve çevresindeki imar faaliyetlerini yoğunlaştırdığı 1230-1234 yılları arasında inşa edildiği söylenebilir⁶⁶.

Barınak ve servis mekânlarından oluşan hanlar grubuna giren yapının, cephelerinin tamamında payanda karşımıza çıkmaktadır (Fotoğraf 19). Yarım daire, silindirik, çokgen şeklindeki payandaların tamamı kesme taş malzemeden yığma olarak yapılmış, duvar boyunca devam etmektedir. Ancak giriş cephesinde taç kapının iki tarafında yer alan yarım daire payandalar silindirik silmelerle hareketlendirilmiştir. Bununla birlikte kuzeybatı köşedeki payanda da yıldız şeklindedir. Yapı da toplamda ise on dört adet payanda bulunmaktadır (Çizim 19).

Susuz Han; Burdur ili Bucak ilçesinde yer alan yapının, II. Gıyaseddin Keyhüsrev (1237-1246) tarafından yaptırıldığı düşünülmektedir⁶⁷.

Barınak ve servis mekânlarından oluşan yapının avlu kısmı günümüze ulaşmamıştır (Fotoğraf 27). Kesme taş malzemeden yapılmış olan yapıda çokgen, dikdörtgen kuzey ve güney cephede yer alan karşılıklı birer tanesi yarım daire, diğerleri ise çokgen kesitlidir. Bunların tamamı çatı seviyesine kadar çıkmaktadır (Çizim 27).

Şarapsa Han; Alanya ilçesi Konaklı beldesi sınırları içinde ve Alanya-Antalya devlet karayolunun kenarında, küçük bir tepe üzerinde yer alan yapının, kitabesine göre Selçuklu Sultanı II. Gıyaseddin

⁶⁴ Abdullah Karaağaç, “Avanos Sarı Han”, *Anadolu Selçuklu Kervansarayları*, ed. Hakkı Acun, Ankara, 2007, s.211-235.

⁶⁵ Aynur Durukan, “Aksaray Sultan Hanı”, *Anadolu Selçuklu Kervansarayları*, ed. Hakkı Acun, Ankara, 2007: 141-160.

⁶⁶ Yıldırım Özbek, “Tuzhisar Sultan Hanı”, *Anadolu Selçuklu Kervansarayları*, ed. Hakkı Acun, Ankara, 2007: 175-194.

⁶⁷ Şevki Duymaz, “Susuz Han”, *Anadolu Selçuklu Kervansarayları*, ed. Hakkı Acun, Ankara, 2007, s.273- 286.

Keyhusrev dönemine ait olduğu anlaşılmaktadır. Şarapsa Hanı'nın Sultan'ın tahta çıktığı 1237 yılı ile "Şarab-salar" Esededdin Ayaz'ın öldürüldüğü 1238 yılı arasında tamamlanmış olması muhtemeldir⁶⁸.

Sadece barınak kısmından oluşan yapının bütün cephelerinde payanda kullanımı görülmektedir (Fotoğraf). Toplamda yirmi dört adet payanda bulunan yapıda, payandaların yirmi iki adeti dikdörtgen, doğu ve batı cephelerinin ortasında yer alan iki adeti üçgen kesitlidir. Kesme taş malzemenen yapılan payandalar duvar seviyesince yükselmektedir (Çizim 21).

Zazadin Han; Konya şehir merkezine 22 km. uzaklıkta olan yapı Konya – Ankara yolunun 5 km doğusunda Tömek köyü yakınlarında yer almaktadır. 1236 – 1237 yılında ise inşa edilmiştir⁶⁹.

Barınak ve servis mekânlarından oluşmaktadır. Restore edilen yapı, kesme taş malzemenen yığma olarak inşa edilmiştir. Payanda uygulaması tüm cephelerde karşımıza çıkmaktadır. Bunlar dikdörtgen ve çokgen kesitli olup, çatı seviyesinde sonlanmaktadır (Çizim 37). Toplamda ise yapı üzerinde on dört adet payanda bulunmaktadır (Fotoğraf 37).

Değerlendirme

Kervansaraylar, Türk mimari yapılanmasının erken evresinde, ticari faaliyetler amacıyla inşa edildiği değerlendirilmekle birlikte, çıkış noktaları Ribat'a dayandırılmaktadır⁷⁰. Bu bağlamda ticari faaliyetleri esas alarak inşa edilen kervansarayların, yolcuların her türlü ihtiyacını karşılayabilmesi için, çeşitli olanaklar sahip olması lazım gelmektedir.

Kervansaray mimarisinin bolca örneğini gördüğümüz Anadolu Selçuklu Dönemi Kervansarayları hakkında; Osman Turan⁷¹ Anadolu Selçuklu kervansaraylarını anlatırken, kervansarayların inşa edilmesi hususunda İki önemli hususa değinmiştir. İlk olarak kervanları, düşman, göçebe ve eşkıya baskınlarına karşı koruyabilmek amacıyla konaklama imkânı sağlamaktadır. Bu bağlamda kervansarayların müstahkem sur ve burçlarla çevrili olduğuna değinir. İkincisi kervanların konakladıkları yerlerde her türlü ihtiyaçlarının karşılanması hususu olarak belirtmiştir. Dolayısıyla kervansaraylar içerisinde bulunan tesisler hakkında; yatakhane, aşevleri, ambarlar, ticari eşyaları koymak için depolar, mescit, hamam, ahır ve samanlık gibi birçok tesisi içinde barındırdığını belirtmiştir. Bunların yanı sıra Anadolu Selçuklu kervansaraylarında ordunun sefere çıktığı zamanlarda konakladığı, yabancı devlet adamlarının ağırlandığı, duruma göre hapisane ve sığınak olarak da işlevlendirilmiş yapılarıdır⁷².

Yukarıda değinildiği üzere kervansarayların inşa edilmesindeki temel gayeler açıktır. Dolayısıyla bir sığınma yeri korunma yeri, herhangi bir saldırıya karşı savunma ve birçok ihtiyacın giderildiği barınma mekanları olarak karşımıza çıkmaktadır. Ayşil Tükel Yavuz⁷³ Anadolu Selçuklu Kervansaraylarında; belirtilen korunma – savunma işlevi hakkında, kervansarayların boyutları ve plan özellikleri fark etmeksizin benzer biçimler barındırdığına değinmektedir. Bu minval üzere bütün kervansarayların aşırı muhkem ve

⁶⁸ Z. Kenan Bilici, "Şarapsa (Serapsu) Han", *Anadolu Selçuklu Kervansarayları*, ed. Hakkı Acun, Ankara, 2007: 393 – 403.

⁶⁹ Mustafa Önge, "Zazadin (Sadeddin Köpek Kervansarayı)", *Anadolu Selçuklu Kervansarayları*, ed. Hakkı Acun, Ankara, 2007, s.195-210.

⁷⁰ Ara Altun, Orta Asya Türk Sanatı ile Anadolu'da Selçuklu ve Beylikler Mimarisini, 1988: 41.

⁷¹ Osman Turan, "Selçuklu Kervansarayları", *Belleten*, Cilt: X, S.19, Ankara: 471-493.

⁷² Şebnem Akalın Eryavuz, "Kervansaray", *TDV İslam Ansiklopedisi*, Cilt: 25, 2022: 299-302.

⁷³ Ayşil Tükel Yavuz, "Anadolu Selçuklu Kervansaraylarında Mekân – İşlev İlişkisi Anlamında Savunma ve Barınma", *Vakıf Haftası Dergisi*, 253 – 284.

kalın bir cidar içerisinde olduğundan söz etmekle birlikte, dış duvarlarının kalınlığının 1.20 – 2.40 m arasında değiştiğini söylemektedir. Kalın duvar örgüsü ise yapıların çoğunluğunda payanda sistemi ile desteklenmiştir⁷⁴.

Genel olarak bakıldığında; payanda yapıları daha da sağlamlaştırmak, onlara destek sağlamak amacıyla yapılmıştır. Bu bağlamda payandalar, yapıların daha uzun ömürlü ve dış etkilere karşı daha korunaklı olması açısından önem kazanmıştır. Bu mimari elemanın Anadolu Selçuklu kervansaraylarındaki kullanımı önemlidir.

Çalışmaya dahil edilen hanlar içerisinde bir kısmı ayakta olan, bir kısmı ise yıkık olan hanlarda mevcuttur. Bu hanların günümüze gelemeyen kısımlarındaki payanda uygulamalarına yapılar hakkında daha önce yapılan çalışmalar ve çizimlerden yola çıkarak adet bakımından tablolarla da yer verilmiştir. Ayrıca ele alınan örneklerin birçoğunun restore edildiği de bilinmektedir. Yapılar günümüze ulaşan mevcut durumlarıyla ele alınmıştır.

Bu çalışmada Anadolu Selçuklu Çağı Mimarisi içerisinde kervansaraylarda karşımıza çıkan payanda kullanımı ele alınmıştır. Farklı şekillerde karşımıza çıkan payandalarda ağırlıklı olarak kesme taş malzeme kullanımı görülmekle birlikte, moloz taş malzeme kullanımı da mevcuttur. Payandalar plan ve tipolojik olarak ele alındığında üçgen, kare, dikdörtgen, çokgen ve yıldız, yarım daire, silindirik şekilde karşımıza çıkmaktadır. Bunların yanı sıra çalışma içerisinde ele alınan payanda örnekleri Orta Asya'da inşa edilen ve Türk Devletlerine ithaf edilen kervansaraylardaki payanda kullanımlarıyla karşılaştırılmıştır.

Malzeme ve Teknik; İncelenen payanda örneklerinde ağırlıklı olarak kesme taş malzeme kullanılmıştır. Bununla birlikte moloz taş malzemeyle yapılmış örneklerde bulunmaktadır (Çakallı Han, Çekereksu Han, Çınçınlı Sultan Hanı, Ertokuş Han, Ezine Pazar, Kargı Han). Sadece Durak Han'da ise tuğla kullanımı vardır. Burada tuğla ince enine bir bordür gibi duvar yüzeyini hareketlendirmektedir. Bununla birlikte özellikle moloz taşın, ağırlıklı olarak dolgu malzemesi olduğu düşünülmektedir. Bu örnekler haricinde ağırlıklı olarak kesme taş malzeme kullanımı görülmektedir. Yapılardaki payandaların tamamında yığma tekniği kullanılmıştır. Anadolu Selçuklu Dönemi Kervansarayları ile Orta Asya kervansaraylarında malzeme kullanımında farklılık bulunmaktadır. Orta Asya kervansaraylarında ağırlıklı olarak kullanılan malzeme kerpiçtir⁷⁵. Ancak çok az da olsa tuğla malzemenin kullanıldığı bilinen bir

⁷⁴ Ayşil Tükel Yavuz, "Anadolu Selçuklu Kervansaraylarında Mekân – İşlev İlişkisi Anlamında Savunma ve Barınma", Vakıf Haftası Dergisi, 253 – 284.

⁷⁵ İnci Kuyulu, "Anadolu Selçuklu Kervansarayı İle Orta Asya Kervansaraylarının Karşılaştırılmasına Yönelik Bir Deneme", <https://dergipark.org.tr/tr/>: 53.

durumdur. Day Hatun Kervansarayı⁷⁶ ve Kurtlutupe Kervansarayı⁷⁷ tuğla malzemenin kullanımına örnek gösterilebilir⁷⁸.

Tiplerine Göre Payandalar: İncelenen örnekler içerisinde üçgen, kare, dikdörtgen, çokgen, yarım daire, silindirik ve yıldız kesitli payanda kullanımı görülmektedir. Bunlar bazen tek bir yapıda uygulandığı gibi, bazen de birden çok farklı payandanın bir yapı üzerinde uygulandığı da görülmektedir.

Üçgen Formlu Olanlar: İncelenen örnekler içerisinde 8 adet yapıda (Alara Han, Alay Han, Çakallı Han, Çardak Han, Ertokuş Han, Sarı Han (Avanos), Şarapsa Han, Kargı Han) üçgen kesitli payanda kullanımı görülmektedir.

Kare ve Dikdörtgen Formlu Olanlar: İncelenen örneklerin, Alara Han, Çardak Han, Ertokuş Hanı ve Tuzhisar Sultan Hanı yapıları haricinde kalan bütün yapılarda kare ve dikdörtgen kesitli payanda kullanımı karşımıza çıkmaktadır.

Çokgen Formlu Olanlar: Ele aldığımız yapılar içerisinde yapıların ağırlıklı olarak köşelerinde yer alan çokgen payandalar, beşgen, altıgen, yedigen ve sekizgen olarak karşımıza çıkmaktadır. Bu yapılar Ağzıkara Han, Ak Han, Alay Han, Çardak Han, Çay Han, Ezine Pazar Hanı, Hatun Han (Mahperi Hatun), İncir Han, Karatay Han, Kızılören Han, Sarı Han (Avanos), Sultan Hanı (Tuzhisar), Sultan Hanı (Aksaray), Susuz Han ve Zazadin Hanında olmak üzere on beş yapıda çokgen payanda kullanımı görülmektedir. Anadolu öncesinde Ribatı Şerif⁷⁹'te çokgen düzenlemenin varlığı ortaya koyulmuştur. Bu doğrultuda; Yapının güneydoğu ve güneybatı köşelerindeki sekizgen kesitli kuleler dikkat çekicidir. İncelediğimiz örnekler içerisinde özellikle Ağzıkara Han'daki sekizgen kesitli uygulamalar bu bağlamda önemlidir.

Yarım Daire-Silindirik Formlu Olanlar: İncelenen örneklerden on dört yapıda yarım daire ve silindirik şekilde payanda kullanımı görülmektedir. Bunlar; Ak Han, Çardak Han, Durak Han, Ezine Pazar Han, Horozlu Han, Iğdır Ejder Hanı, İncir Han, İshaklı Han, Karatay Han, Tercan Mama Hatun Hanı, Aksaray Sultan Hanı, Tuzhisar Sultan Hanı, Susuz Han ve Zazadin Han'da karşımıza çıkmaktadır. Anadolu öncesinde Ribatı – Mahi, Ribatı – Anuşirvan⁸⁰, ve Ribatı Zafarani⁸¹, Dehistan Kervansarayında gibi bazı kervansaraylarda silindirik ve yarım daire şeklinde düzenlemeler bulunmaktadır. Bu bağlamda Ribat –

⁷⁶ Fotoğraf için bakınız: <https://www.selcuklumirasi.com/> Erişim Tarihi: 07.09.2024. Yapının tarihlendirilmesi konusunda; Aslanapa kervansarayını Karahanlı dönemi içerisinde inceleyerek XI. Yüzyıl sonlarına (Oktay Aslanapa, Türk Sanatı, İstanbul, 1989: 40), Pugaçenkova yapıyı XII. Yüzyıl başlarına tarihlenebileceğini ve kervansarayın bir saray adamının nezaretinde Sultan Sencer'in inşa ettirmiş olabileceği ihtimali üzerinde durmuştur (Mustafa Cezar, *Anadolu Öncesi Türklerde Şehir ve Mimarlık*, İstanbul, 1977: 194)..

⁷⁷ Fotoğraf için bakınız: <https://www.selcuklumirasi.com/> Erişim Tarihi: 07.09.2024. Yapının tarihlendirilmesi hususunda; Aslanapa yapıyı Karahanlı dönemi içerisinde değerlendirerek XI. Yüzyıl sonu veya XII. Yüzyıl başları ait olabileceğinden (Oktay Aslanapa, Türk Sanatı, İstanbul, 1989: 42). Cezar yapının kervansaray olup olmadığı konusuna ihtiyatlı yaklaşarak, XI – XII. Yüzyıl tarihlerinde yapılmış olabileceğini belirtmektedir (Mustafa Cezar, *Anadolu Öncesi Türklerde Şehir ve Mimarlık*, İstanbul, 1977: 199).

⁷⁸ İnci Kuyulu, Anadolu Selçuklu Kervansarayları İle Orta Asya Kervansaraylarının Karşılaştırılmasına Yönelik Bir Deneme, <https://dergipark.org.tr/tr/>: 53.

⁷⁹ Fotoğraf ve çizim için bakınız; <https://www.selcuklumirasi.com/> Erişim Tarihi: 07.09. 2024. Yapı; Sultan sencer döneminde Nişabur – Merv arasında yapılmıştır (Doğan Kuban, Batıya Göçün Sanatsal Evreleri, Cem Yayınevi, 160.

⁸⁰ Fotoğraf ve Çizim için bakınız; <https://www.selcuklumirasi.com/> Erişim Tarihi: 07.09. 2024; Yapının Tuğrul Bey zamanında 11. Yüzyılın ilk yarısında inşa edilmiş olabileceği belirtilmektedir (Ceyhan Güran, *Türk Hanlarının Gelişimi ve İstanbul Hanları Mimarisi*, İstanbul, 1976: 4).

⁸¹ Fotoğraf ve çizim için bakınız; <https://www.selcuklumirasi.com/> Erişim Tarihi: 07.09. 2024.

Mahi⁸², de yapı köşe kuleleriyle takviye edilmiş⁸³ cephe ortalarında ise yarım daire biçimli düzenlemelere yer verilmiştir. Dehistan Kervansarayı⁸⁴’nın köşelerinde yuvarlak kule görünümlü düzenlemeler ve cephe ortalarında yarım daire kesitli payanda düzenlemeleri bulunmaktadır⁸⁵. Özellikle yapı köşelerinde kule şeklindeki bu düzenlemeler Ak Han, Karatay Han, İncir Han, Aksaray Sultan Han, kervansarayları gibi bazı hanların köşelerinde de bulunmaktadır. Dolayısıyla bu silindirik düzenlemeler Orta Asya’dan Anadolu güzel bir yansıma olarak görülebilir.

Yıldız Formlu Olanlar: İki yapıda yıldız kesitli payanda karşımıza çıkmaktadır (Karatay Han, Tuzhisar Sultan Han). Her iki yapıda da servis mekânına giriş taç kapı cephesinin iki köşesine gelecek şekilde yerleştirilmişlerdir. Bu uygulamanın giriş cephesinde yer alması, ön cephenin öne çıkarılmasında önemli bir etken olarak görülebilir.

Münferit Formlu Olanlar: İncelenen örnekler içerisinde üç yapıda farklı şekilde uygulanmış payanda örnekleri bulunmaktadır. Bunlar; Karatay Han⁸⁶, Aksaray Sultan Hanı ve Tuzhisar Sultan Hanı’ndaki payanda uygulamalarıdır. Bu payandalardan bazıları silindirik ve üçgen kesitli profillere sahipken bazıları ise sadece silindirik kesitli olarak karşımıza çıkmaktadır.

Sonuç

Anadolu Selçuklu dönemi kervansarayları içerisinde günümüze kadar kısmen veya tamamı ayakta olan ve payandalı olarak inşa edilmiş 35 yapı çalışmamıza dâhil edilmiştir. Ele alınan bu örneklerde, malzeme kullanımı bakımından yoğunlukla kesme taş, moloz taş ve nadir olarak da tuğla kullanıldığı görülmektedir. Moloz taş ağırlıklı olarak dolgu malzemesi özelliği taşımaktadır.

İncelemiş olduğumuz kervansaraylarda, tipleri birebir aynı olmamakla birlikte üçgen, kare ve dikdörtgen, çokgen, yarım daire/silindirik ve yıldız kesitli payanda uygulamalarının olduğu görülmektedir. Bu payanda tipleri, bazı yapılarda tek bir tip olarak karşımıza çıkmakla birlikte, farklı tip payandaların aynı yapıda toplandığı örneklerde bulunmaktadır.

İncelemiş olduğumuz eserler arasında form olarak kare-dikdörtgen biçimli olan payandalar en fazla sayıya sahipken, bunları sırasıyla çokgen, yarım daire-silindirik ve üçgen örnekler takip etmektedir. Münferit tipteki payandalar ise en az sayıya sahiptir (Tablo 1). Hanlar bazında, tek yapıda en çok (tek tip) payanda sayısına sahip yapı Eğirdir Han iken, Karatay Kervansarayı örneğinde ise bir yapıda en çok form çeşitliliği gözlemlenmektedir.

Payandaların yapılarda yer aldığı konumlarına baktığımızda (Tablo 2), genellikle kapalı bölüm duvarlarında yoğunluğun, avluya göre daha da arttığını izlemekteyiz. Ayrıca iç duvarlarda üstü kapalı bir servis mekânı ya da revak yoğunluğu olduğundan, mimarlar tam bu noktaların dış kısımlarına payanda koyma gereği duymuştur. Payandalar hanların duvar köşelerine rastlayan noktalarında, ana duvarlarda yer

⁸² Fotoğraf ve çizim için bakınız; <https://www.sanatinyolculugu.com/> Erişim Tarihi: 07.09. 2024. Ribat-ı Çaha olarak da isimlendirilen yapı 1019 -1020 tarihlerinde Sultan Mahmut tarafından, Şehname’nin yazarı olan Firdevsi’nin anısına inşa ettirilmiştir (Yılmaz Can – Recep Gün, Ana Hatlarıyla Türk İslam Sanatları ve Estetiği, İstanbul, 2021: 144).

⁸³ Oktay Aslanapa, Türk Sanatı, İstanbul, 1989: 56).

⁸⁴ Fotoğraf ve çizim için bakınız; <https://www.selcuklumirasi.com/> Erişim Tarihi: 07.09.2024.

⁸⁵ Mustafa Cezar, *Anadolu Öncesi Türklerde Şehir ve Mimarlık*, İstanbul, 1977: 156.

⁸⁶ “...Karatay Han’da kabarık örgülerle bezeli payandaların, yapıların dekoratif, programlarına içerisinde ele alındıklarını göstermektedir” (Ayşil Tükel Yavuz, “Anadolu Selçuklu Kervansaraylarında Mekan – İşlev İlişkisi Anlamında Savunma ve Barınma”, Vakıf Haftası Dergisi, 253 – 284.)

alan payandalardan daha dışa taşıntılı olarak kullanılmaktadır. Bu sonuçlardan yola çıkarak, payandaların genellikle iç mekânların ve örtü sistemlerinin, dış duvara yaptığı yanal baskılar ve duvarlardaki güçsüzlüklerin yoğunlaştığı alanlarda tahkim amaçlı kullanılmış olabileceği düşüncesini akla getirmektedir. Bazı yapılarda ise payandalar açık-kapalı mekân ayırt etmeksizin tüm duvarlarda kullanılmıştır. Ancak özellikle yapıların giriş cephelerinin köşelerinde bulunan ve payanda olarak verilen, kule görünümlü düzenlemelerin payanda olup olmadığı konusunda; destek işlevselliğinden öte bir durumda değerlendirilmesi çerçevesindeyiz.

İncelemiş olduğumuz kervansaraylarda aynı tipolojiye giren yapıların çoğunda (barınak ve servis mekân düzenine göre), payanda düzenlerinin aynı olmadığı görülmektedir. Dolayısıyla, hemen hemen bütün yapıların cephelerinde farklı sayı ve boyutlarda payanda kullanımı görülmektedir. Bununla birlikte bazılarının simetrik olmadığı görülmektedir. Ancak bir simetrik düzenin olmaması, tüm yapılarda olmasa da bazı yapılarda, belki de zamanla yıpranan payandaların sonradan eklenerek ya da yenilenerek yapılmış olabileceğini akıllara getirmektedir.

Kervansarayların bir korunma – sığınma ve barınma gibi işlevlerinin olması herhangi bir tehlikeye karşı güvenliğin sağlanmasını ön plana çıkarmaktadır. Bununla birlikte hanların birçoğunun etrafında farklı yapıların ve yerleşimlerin olmaması, ağırlıklı olarak şehir merkezinden uzak ve ücra konumlara inşa edilmeleri, gerek doğal gerekse diğer etkilere karşı daha fazla korunma ihtiyacı hissettirmektedir. Dolayısıyla bu yapılardaki yoğun payanda kullanımı, ilk olarak yapıların büyüklüğünden doğan strüktürel zorunluluklara bağlanabilirken, diğer bir etmen olarak güvenlik önlemleri gösterilebilir. Bu doğrultuda herhangi bir saldırıya karşı muhkem yapı oluşturma çabasında payandaların rolü ortaya çıkmıştır.

Kısacası payandalar işlevleri itibariyle ana yapıya destek sağlayan elemanlardır. Anadolu Selçuklu kervansaraylarında yapının dikey ve yatay ölçeğindeki boyut farklılıklarına göre payanda kullanımının da sayı, boyut ve form olarak değiştiği görülmektedir. Bununla birlikte birlikte savunma ve barınma mekânı olması açısından önem arz ettiğinden oluşabilecek her türlü etkiye karşı daha fazla dayanıklılık sağlaması amacıyla, payanda kullanımının farklılaştığı anlaşılmaktadır. Bunların yanı sıra bu yapılardan bazılarının günümüzde kaderine terk edildiği görülmektedir. Ecdadımızın bizlere miras bıraktığı bu yapılara sahip çıkılması en büyük temennimizdir.

Kaynakça

- Altun, Ara, “Ağzıkara Han”, *TDV İslam Ansiklopedisi*, İstanbul, 1988, s.482 – 483.
- Altun, Ara, “Orta Asya Türk Sanatı ile Anadolu’da Selçuklu ve Beylikler Mimarisi”, 1988: 33 – 44.
- Arseven, Celal Esad, *Osmanlı Dönemi Mimarlık Sözlüğü- İstilahat-ı Mimariye* (Çev.Şeyda Alpay), İstanbul, 2017.
- Aslanapa, Oktay, *Türk Sanatı*, İstanbul, 1989.
- Bakkal, Ali, “Antalya Selçuklu Kervansarayları”, *Türk Akademik Araştırmalar Dergisi*, Antalya, 4 (4): 521-570.

Baş, Ali “Öresun (Tepsei Delikli) Han’da Temizlik ve Restorasyon Çalışmaları”, *XIII. Ortaçağ ve Türk Dönemi Kazıları ve Sanat Tarihi Araştırmaları Sempozyumu Bildirileri*, Denizli, 2009.

Bilici, Z. Kenan, “Kargı Han ve Hamamı Üzerine”, *Sanat Tarihi Dergisi*, Cilt. XXVI, S:1, 2013: 71 – 88.

Bilici, Z. Kenan, “Şarapsa (Serapsu) Han”, *Anadolu Selçuklu Kervansarayları*, Ankara, 2007: 393 – 403.

Bozer, Rüstem, “Eğirdir Han”, *Anadolu Selçuklu Kervansarayları*, ed. Hakkı Acun, Ankara, 2007: 237.

Can, Yılmaz – Gün, Recep, *Ana Hatlarıyla Türk İslam Sanatları ve Estetiği*, İstanbul, 2021: 144.

Cezar, Mustafa. *Anadolu Öncesi Türklerde Şehir ve Mimarlık*, İstanbul, 1977.

Çaycı, Ahmet, *İslam Mimarisinde Anlam ve Sembol*, Konya, 2017.

Denknbant, Ayşe, “Mama Hatun Külliyesi”, *TDV İslam Ansiklopedisi*, Cilt:23, İstanbul, 2003: 549.

Denktaş, Mustafa, “Karatay Hanı”, *Anadolu Selçuklu Kervansarayları*, ed. Hakkı Acun, Ankara, 2007: 359-380.

Deniz, Bekir, “Ağzıkara Han”, *Anadolu Selçuklu Kervansarayları*, ed. Hakkı Acun, Ankara, 2007: 321- 346.

Deniz, Bekir, “Alay Han”, *Anadolu Selçuklu Kervansarayları*, ed. Hakkı Acun, Ankara, 2007: 51-76.

Dursun, Şükrü, *Anadolu Selçuklu Kervansaraylarında Süsleme*, Selçuk Üniversitesi Sosyal Bilimler Enstitüsü (Doktora Tezi), Konya, 2016.

Durukan, Aynur, “Aksaray Sultan Hanı”, *Anadolu Selçuklu Kervansarayları*, ed. Hakkı Acun, Ankara, 2007: 141-160.

Duymaz Şevki, “Susuz Han”, *Anadolu Selçuklu Kervansarayları*, ed. Hakkı Acun, Ankara, 2007: 273- 286.

Eraşar, Osman, “Evdir Han”, *Anadolu Selçuklu Kervansarayları*, ed. Hakkı Acun, Ankara, 2007: 419-433.

Erdmann, Kurt, *Das Anatolische Karavansaray des 13. Jahrhunderts*, I. Berlin 1961.

Erdal, Zekai, “Mardin Ulu Cami Üzerine Yeni Görüşler”, *Van Yüzyüncü Yıl Üniversitesi Sosyal Bilimler Enstitüsü Dergisi*, Van, 2017: 439.

Şebnem Akalın Eryavuz, “Kervansaray”, *TDV İslam Ansiklopedisi*, Cilt: 25, 2022: 299-302.

Eyice, Semavi, “Ak Han”, *TDV İslam Ansiklopedisi*, İstanbul, 1989: 236.

Fındık, Nurşen Özkul, “Hekimhan”, *Anadolu Selçuklu Kervansarayları*, ed. Hakkı Acun, Ankara, 2007: 105.

Güran, Ceyhan, *Türk Hanlarının Gelişimi ve İstanbul Hanları Mimarisi*, İstanbul, 1976.

Kadir Pektaş, “Çardak Han”, *Anadolu Selçuklu Kervansarayları*, ed. Hakkı Acun, Ankara, 2007: 161-172.

Karaağaç, Abdullah, “Avanos Sarı Han”, *Anadolu Selçuklu Kervansarayları*, ed. Hakkı Acun, Ankara, 2007: 211-235.

Karakaya, Enis, “Horozlu Han”, *TDV İslam Ansiklopedisi*, Cilt:18, İstanbul, 1998: 243.

Karakuş, F. Anadolu Selçuklu Dönemi Sultan Hanları Üzerine Bir İnceleme. *The Turkish Online Journal of Design Art and Communication*, 12 (1), 2022: 71- 109.

Karpuz, Haşim, “Konya Kızılören Han”, *Anadolu Selçuklu Kervansarayları*, ed. Hakkı Acun, Ankara, 2007: 89-104.

Kuban, Doğan, *Batıya Göçün Sanatsal Evreleri*, Cem Yayınevi.

Küpeli, Özer, “Afyonkarahisar’ da Kervansaraylar Bedestenler ve Hanlar”, *Afyonkarahisar Kütüğü*, Ankara, 2001, s.359-370.

Kutlu, Mehmet, “Yozgat Hanları”, *Yozgat Tarihi ve Kültürü*, Cilt:1, Ankara, 2022: 319 – 338.

Haluk Kargı, “İğdır Han”, *TDV İslam Ansiklopedisi*, Cilt: 19, İstanbul, 1999: 81.

Hasol, Doğan, *Ansiklopedik Mimarlık Sözlüğü*, İstanbul, 1979.

Önge, Mustafa, “Zazadin (Sadeddin Köpek Kervansarayı)”, *Anadolu Selçuklu Kervansarayları*, Ankara, 2007: 195-210.

Özergin, Kemal, “Anadolu’da Selçuklu Kervansarayları”, ed. Hakkı Acun, *Tarih Dergisi*, S:15, 141 – 170.

Özergin, *Kemal Anadolu Selçuklu Çağında Anadolu Yolları*, İstanbul Üniversitesi Edebiyat Fakültesi Tarih Bölümü, İstanbul, 1959.

Özbek, Yıldırım, “T Özergin, uzhisar Sultan Hanı”, *Anadolu Selçuklu Kervansarayları*, ed. Hakkı Acun, Ankara, 2007: 175-194.

Özgüç, T., Akok, M. (1957). “Alayhan, Öresunhan ve Hızır İlyas Köşkü -İki Selçuklu Kervansarayı ve Bir Köşkü”, *Belleten*, XXI (81), 139-148.

Özkan, Ertuğrul, Çardak Han, *TDV İslam Ansiklopedisi*, 1993, s.225.

Parla, Canan – Altınsapan, Erol, . Atabek Ayaz ve Figürlü Bezemeleriyle Çardak Han, *Erdem İnsan ve Toplum Bilimleri Dergisi*, Sayı: 15, 2008: 195 – 216.

Sunay, Serkan, “Tokat – Pazar, Mahperi Hatun Kervansarayı”, *Anadolu Selçuklu Kervansarayları*, ed. Hakkı Acun, Ankara, 2007, s.255-272.

Tükel, Aysıl “Alara Hanın Tanıtılması ve Değerlendirilmesi”, *Belleten*, 33(132), 1969: 436.

Osman Turan, “Selçuklu Kervansarayları”, *Belleten*, Cilt: X, S.19, Ankara: 471-493.

Uluçam, Abdüsselam, “Ulucami (Kızıltepe Ulucamii)”, *İslâm Ansiklopedisi*, Türkiye Diyanet Vakfı, İstanbul 2012, XXXXII: 105

Ünal, Rahmi Hüseyin, “İncir Hanı”, *Anadolu Selçuklu Kervansarayları*, ed. Hakkı Acun, Ankara, 2007: 305-320.

Ünan, Serdar, Geçmişten Günümüze Çakallı Han, *KUBABA Arkeoloji – Sanat Tarihi – tarih Dergisi*, Sayı: 22, İzmir, 2013: 51 – 81.

Yavuz, Aysıl Tükel “Anadolu’da Eşodaklı Selçuklu Hanları”, (<https://open.metu.edu.tr/> Erişim Tarihi: 19. 06. 2024): 187-204.

Yavuz, Aysıl Tükel “Anadolu Selçuklu Kervansaraylarında Mekân – İşlev İlişkisi Anlamında Savunma ve Barınma”, *Vakıf Haftası Dergisi*, 1992: 253 – 284.

Yetkin, Şerare, *Anadolu’da Türk Çini Sanatının Gelişmesi*, İstanbul, 1972.

TABLOLAR

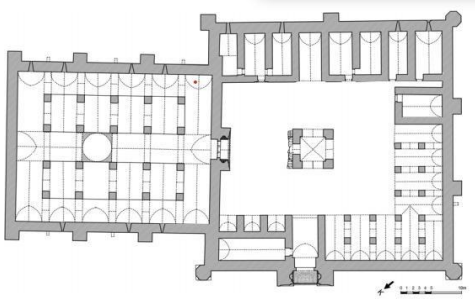
FORMLARINA VE YAPIDAKİ ADETLERİNE GÖRE PAYANDALAR						
	ÜÇGEN	KARE- DİKDÖRTGEN	ÇOKGEN	YARIM DAİRE - SİLİNDİRİK	YILDIZVARI	MÜNFERİT
1- Ağzıkara Han		X (9)	X (4)			
2- Ak Han		X (1)	X (5)	X (2)		
3- Alara Han	X (5)					
4- Alay Han	X (1)	X (10)	X (2)			
5- Çakallı Han	X (2)	X (4)				
6- Çardak Han	X (3)		X (2)	X (2)		
7- Çay Han		X (1)	X (8)			
8- Çekereksu Han		X (5)				
9- Çiçimli Sultan Hanı		X (5)				
10- Çiftlik Hanı (Tokat)		X (6)				
11- Durak Han		X (6)		X (6)		
12- Eğirdir Han		X (20)				
13- Ertokuş Han	X (6)					
14- Evdir Han		X (10)				
15- Ezine Pazar Han			X (4)	X (4)		
16- Hatun Han (Mahperi Hatun)		X (13)	X (2)			
17- Hekim Han		X (3)				
18- Horozlu Han		X (2)	X (4)	X (2)		
19- İğdir Ejder Hanı				X (10)		
20- İncir Han		X (12)	X (3)	X (3)		
21- İshaklı Han		X (11)		X (4)		
22- Karatay Han		X (6)	X (4)	X (2)	X (2)	X (4)
23- Kargı Han	X (2)	X (13)				
24- Kesik Köprü Hanı		X (10)				
25- Kızılören Han		X (4)	X (2)			
26- Mama Hatun Hanı (Tercan)		X (2)		X (14)		
27- Obruk Hanı		X (6)				
28- Öresun Hanı		X (2)				
29- Sarı Han (Eski Malatya)		X (10)				
30- Sarı Han (Avanos)	X (2)	X (6)	X (4)			
31- Sultan Hanı (Aksaray)		X (6)	X (10)	X (6)		X (2)
32- Sultan Hanı (Tuzhisarı)			X (9)	X (2)	X (2)	X (2)
33- Susuz Han		X (2)	X (4)	X (2)		
34- Şarapsa Han	X (2)	X (18)				
35- Zazadin Hanı			X (1)	X (2)		

Tablo 1: Anadolu Selçuklu Kervansaraylarında Payandalar: Payanda formları ve yapıdaki adetleri

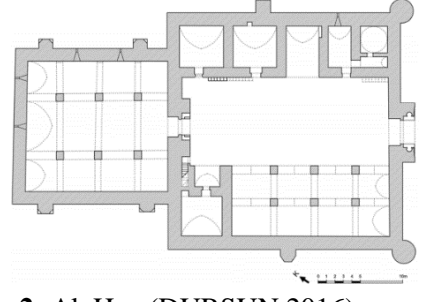
YAPIDAKİ KONUMLARINA GÖRE PAYANDALAR										
	KUZEY CEPHE	GÜNEY CEPHE	DOĞU CEPHE	BATI CEPHE	KUZEYDOĞU CEPHE	KUZEYBATI CEPHE	GÜNEYDOĞU CEPHE	GÜNEYBATI CEPHE	GÜNEYBATI CEPHE	
1- Ağzıkara Han		X	X	X	X	X	X	X	X	X
2- Ak Han		X	X							X
3- Alara Han		X								X
4- Alay Han	X		X	X	X	X	X	X	X	X
5- Çakallı Han	X									X
6- Çardak Han	X		X	X						X
7- Çay Han			X							
8- Çetereksu Han										X
9- Çıncınlı Sultan Hanı	X		X	X	X	X	X	X	X	
10- Çiftlik Hanı			X	X	X	X	X	X	X	
11- Duraak Han	X	X	X	X	X	X	X	X	X	X
12- Eğirdir Han	X	X	X	X	X	X	X	X	X	X
13- Ertoklus Han	X	X	X	X	X	X	X	X	X	X
14- Evdir Han	X	X	X	X	X	X	X	X	X	X
15- Ezine Pazar Han	X	X	X	X	X	X	X	X	X	X
16- Hatun Han (Mabperi)	X	X	X	X	X	X	X	X	X	X
17- Hekim Han										X
18- Horozlu Han	X	X	X							X
19- İğdir Ejder Hanı	X	X								X
20- İncir Han	X	X	X	X	X	X	X	X	X	X
21- İshaklı Han	X	X	X	X	X	X	X	X	X	X
22- Karatay Han	X	X	X	X	X	X	X	X	X	X
23- Kargı Han	X	X	X	X	X	X	X	X	X	X
24- Kesik Köprü Hanı	X	X	X	X	X	X	X	X	X	X
25- Kızıören Han	X	X	X							X
26- Mama Hatun Hanı (Tercan)	X	X	X	X	X	X	X	X	X	X
27- Obruk Hanı	X	X		X	X	X	X	X	X	X
28- Öresun Hanı										X
29- Sarı Han (Eski Malatya)	X	X								X
30- Sarı Han (Avanos)	X	X		X	X	X	X	X	X	X
31- Sultan Hanı (Aksaray)	X	X	X	X	X	X	X	X	X	X
32- Sultan Hanı (Tuzhisari)	X	X	X	X	X	X	X	X	X	X
33- Susuz Han	X	X	X	X	X	X	X	X	X	X
34- Sarapsa Han	X	X	X	X	X	X	X	X	X	X
35- Zazadın Hanı	X	X	X	X	X	X	X	X	X	X

Tablo 2: Anadolu Selçuklu Kervansaraylarında Payandalar: Payandaların yapıdaki konumları

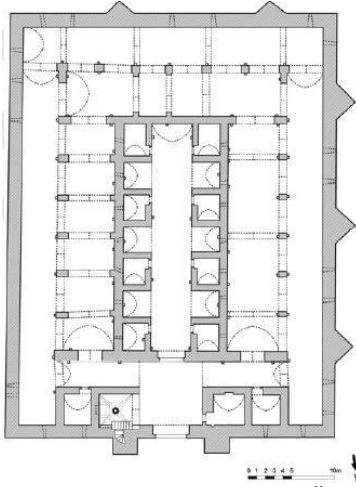
ÇİZİMLER



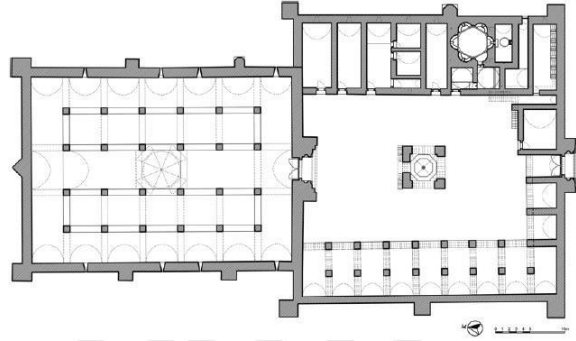
Çizim 1: Ağzıkara Han (Ağzıkara Han - (Kapadokya İnş. Mim. Dek., Ebru ALTUNDAĞ ; Dursun,2016: 119)



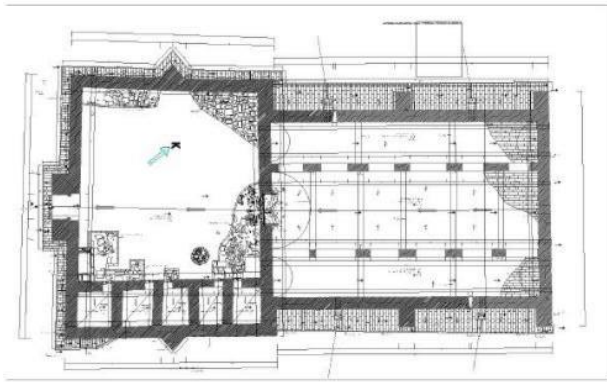
Çizim 2: Ak Han (DURSUN,2016)



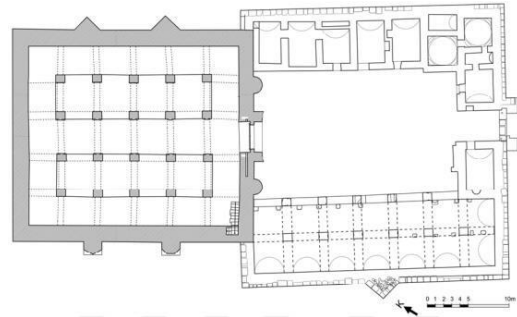
Çizim 3: Alara Han (A. TÜKEL)



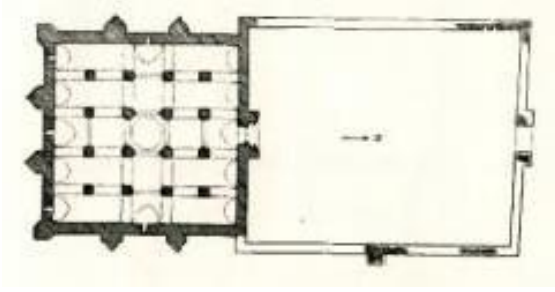
Çizim 4: Alay Han (A Proje, Şakir



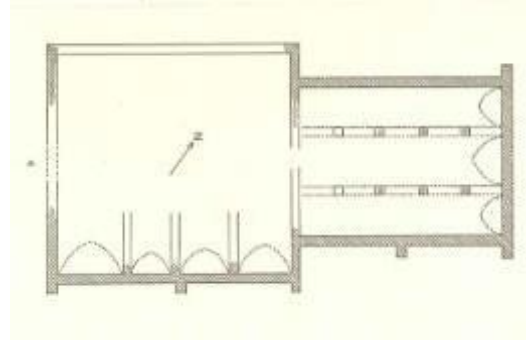
Çizim 5: Çakallı (ÜNAN,2013)



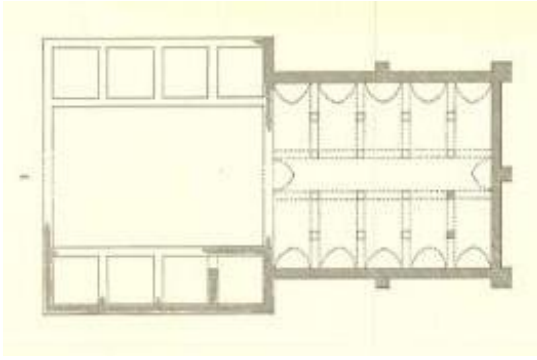
Çizim 6: Çardak Han (CEM BİLGİNPER); Dursun, 2016:39)



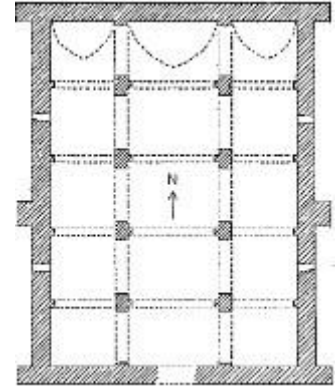
Çizim 7: Çay Han (K. ERDMANN)



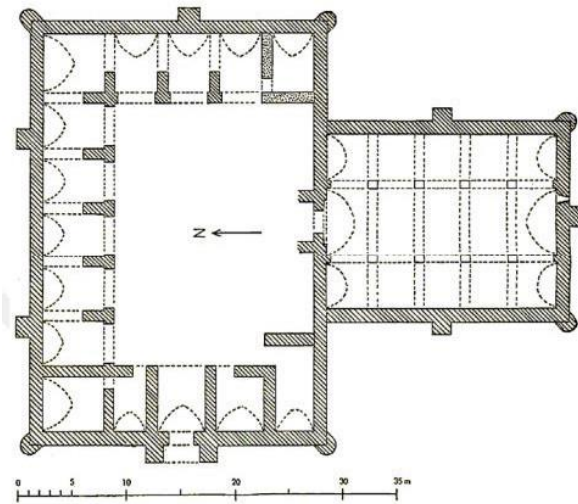
Çizim 8: Çekereksu Hanı (K. ERDMANN)



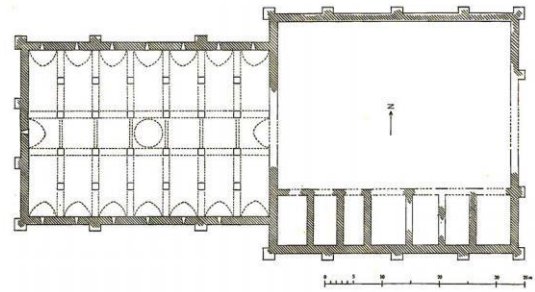
Çizim 9: Çınçınlı Han (K. ERDMANN)



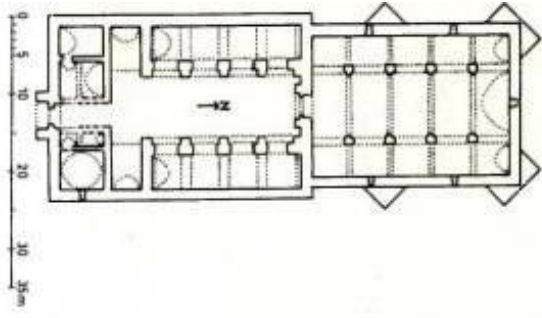
Çizim10: Çiftlik Han (K. ERDMANN)



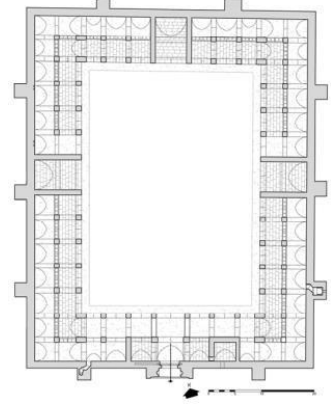
Çizim11: Durak Han (DURSUN,2016)



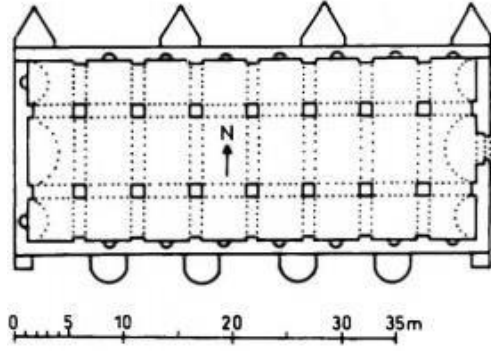
Çizim12: Eğirdir Han(K. ERDMANN)



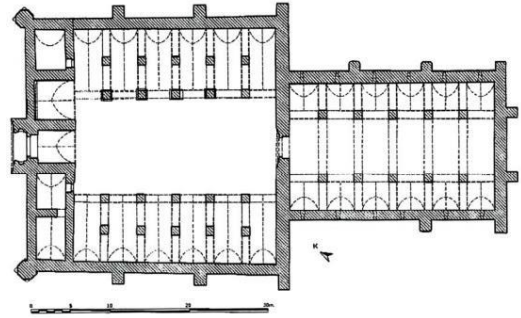
Çizim 13: Ertokuş Han (K.ERDMANN)



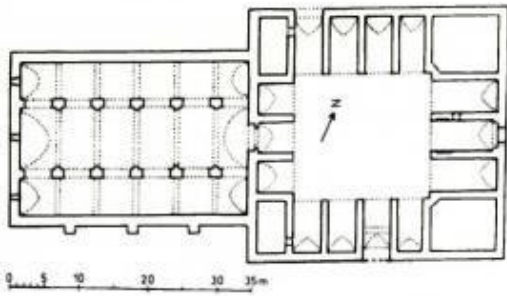
Çizim14: Evdir Han (Ayşe KORKMAZ) ;DURSUN,2016)



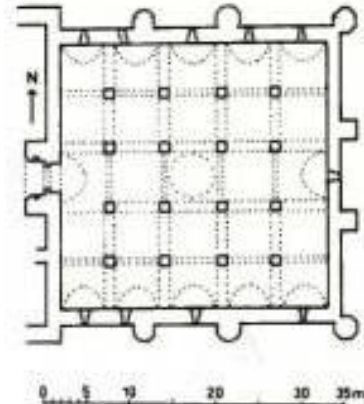
Çizim 15: Ezine Pazar Hanı (K.ERDMANN)



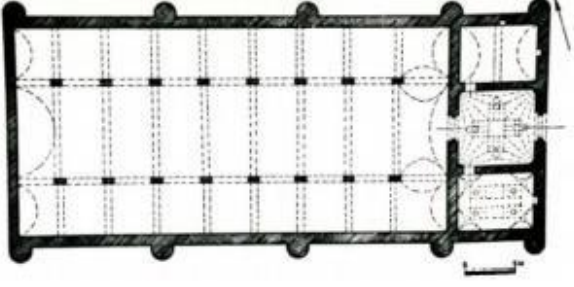
Çizim16: Mahperi Hatun Kervansarayı (S. SUNAY)



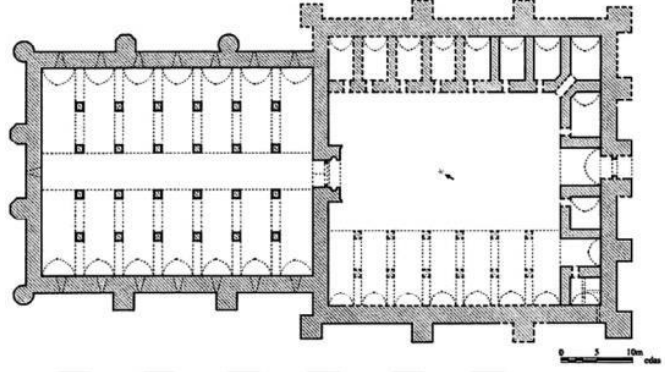
Çizim17: Hekim Han (K.ERDMANN)



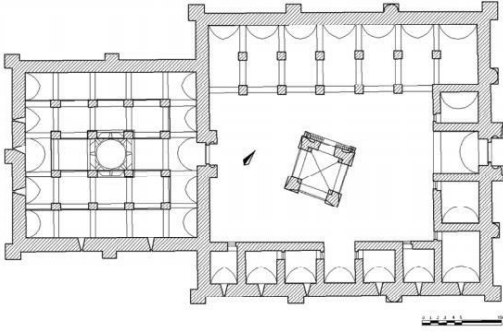
Çizim18:Horozlu Han (K.ERDMANN)



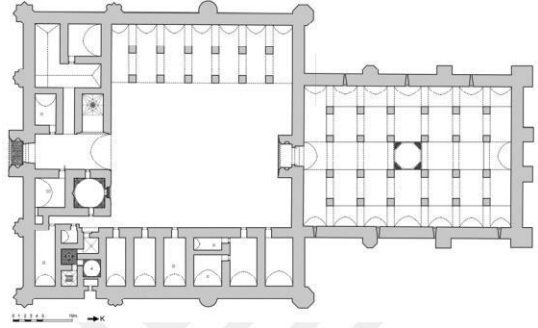
Çizim19: İğdir Ejder Han (K.ERDMANN)



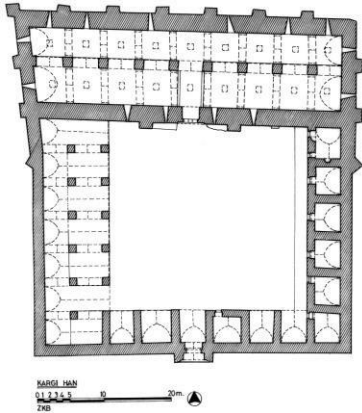
Çizim20: İncir Han (R. H. ÜNAL)



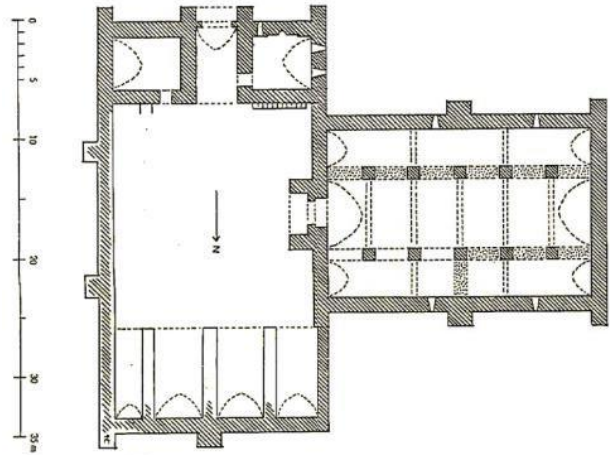
Çizim 21: İshaklı Han (DURSUN,2016)



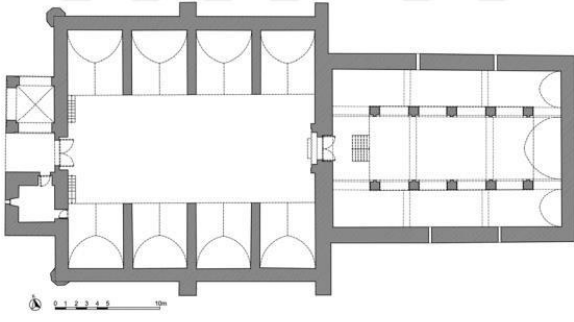
Çizim22:Karatay Han (DURSUN,2016)
(Çizgi Proje, A. Serdar ALTUNTUĞ)



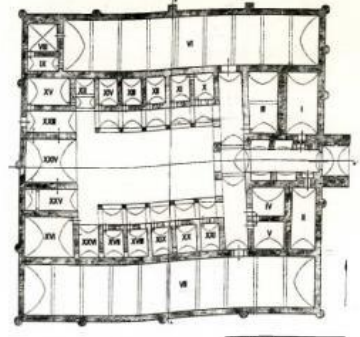
Çizim23: Kargı Han (K. BİLİCİ)



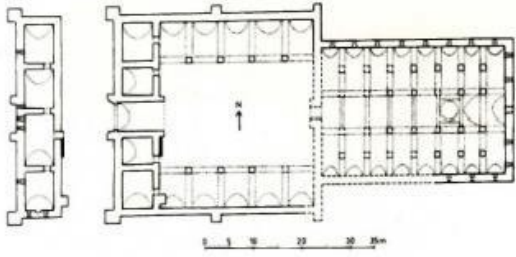
Çizim24:Kesikköprü Han (K. ERDMANN)



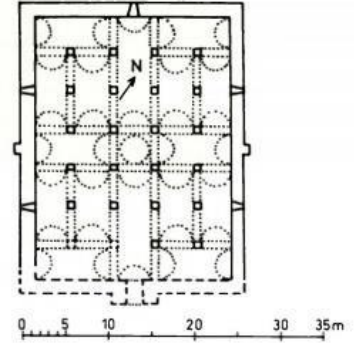
Çizim 25: Kızılören Han (Kültür İnş. Rest. Tur., M. Argun KOCADAĞIŞTAN); DURSUN,2016)



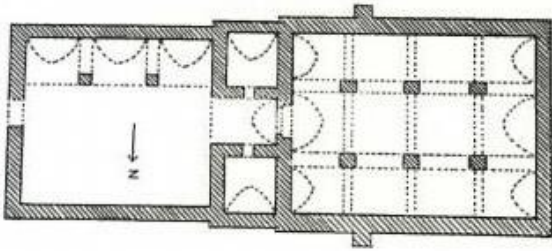
Çizim26: Mama Hatun Hanı (ACUN,2007)



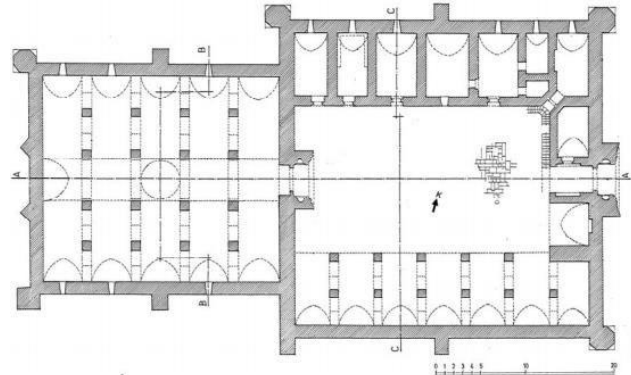
Çizim27: Obruk Han (K. ERDMANN)



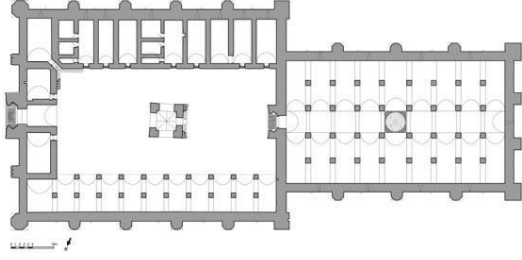
Çizim28: Öresun Han (ACUN,2007)



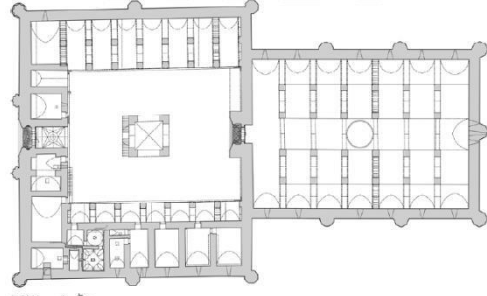
Çizim29: Sarı Han (Kayseri Eski Malatya) (ACUN,2007)



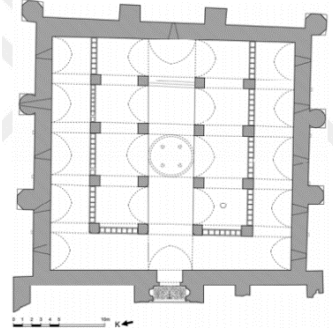
Çizim30: Avanos Sarı Han ((VGM Arşivi - DURSUN,2016)



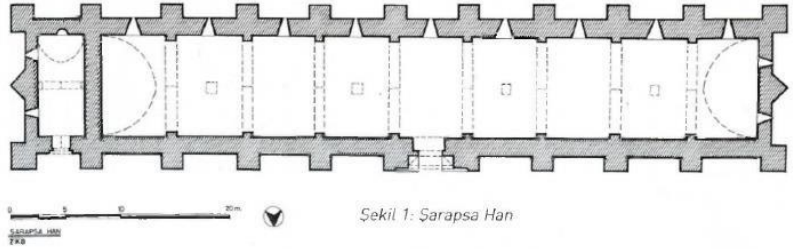
Çizim31:Aksaray Sultan Hanı (CerayMim. Rest., M. Argun KOCADAĞİSTAN) ;DURSUN,2016)



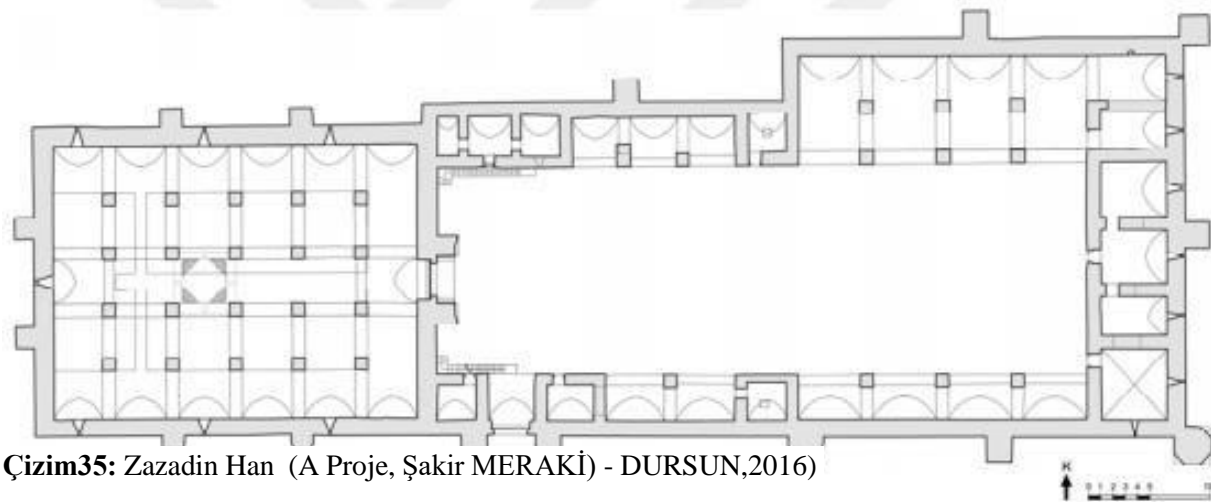
Çizim32:Tuzhisar Sultan Hanı (DURSUN,2016) (Oba Şeh. Mim.Müş., Mehmet LİVTOPUZ)



Çizim33:Susuz Han (DURSUN,2016) (İ. BAKIR)



Çizim34:Şarapsa Han (DURSUN,2016) (Z.K. BİLİCİ)



Çizim35: Zazadin Han (A Proje, Şakir MERAKİ) - DURSUN,2016)

FOTOĞRAFLAR



Fotoğraf 1: Ağzıkara Han payandalarından genel görünüş.



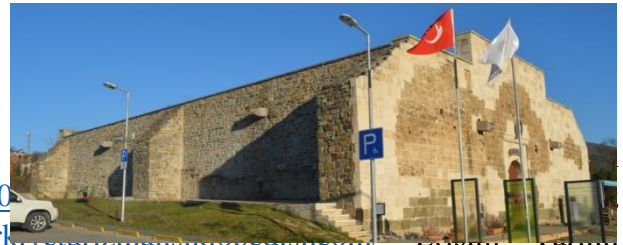
Fotoğraf 2: Ak Han payandalarından görünüş.



Fotoğraf 3: Alara Han payandalardan genel görünüş. (<http://www.selcuklumirasi.com/> Erişim Tarihi: 24.12.2020); (<https://www.rehbername.com/> Erişim Tarihi: 22.06.2024)



Fotoğraf 4: Alay Han payandalarından görünüş. (<http://www.turkishhan.org/alay.htm> Erişim Tarihi:20.11.2020); (Karakuş, 2022: 81).



Fotoğraf 5: Çakallı Han, <https://www.flickrriver.com/photos/sinandogan/1990>
<https://turkiyeturizmansiklopedisi.com/> <https://turkiyeturizmansiklopedisi.com/>



Fotoğraf 6: Çardak Han payanda görünüşleri. <https://www.aa.com.tr/tr/kultur-sanat/> Erişim Tarihi: 22.06.2024. ; <https://www.histolia.de/karawanserei/cardak-han/cardak-han-bilder.html> Erişim Tarihi: 22.06. 2024.



Fotoğraf 7: Çay Han, Genel payanda görünüşleri. <https://tarihgezisi.com/kervansaraylar/cay-kervansarayi-afyonkarahisar/> Erişim Tarihi: 22.06.2024.



Fotoğraf 8: Çekereksu Hanı <https://www.kulturportali.gov.tr/> Erişim Tarihi: 25.12.2020.



Fotoğraf 9: Çınçınlı Han <https://www.kulturportali.gov.tr/turkiye/yozyat/gezilecekyer/saraykent-cincinli-sultan-hani> Erişim Tarihi: 25.12.2020



Fotoğraf 10: Çiftlik Cami <https://www.turkishhan.org/ciftlikcamlibel.htm> 22.02.2024.



Fotoğraf 11: Durak Han , genel payanda görünüşleri.

<https://www.kulturportali.gov.tr/turkiye/sinop/gezilecekyer/durakhan> Erişim Tarihi: 25.12.2020; <https://www.boyabatgundemi.com/> Erişim Tarihi: 22.06.2024.



Fotoğraf 12: Eğirdir Han.



Fotoğraf 13: Ertokuş Han, payandalardan genel görünüş.



Fotoğraf 14: Evdir Han payandalardan genel görünüş.



Fotoğraf 15: Ezine Pazar Han

<https://www.kulturportali.gov.tr/turkiye/amasya/gezilecekyer/ezne-pazar-hani> Erişim Tarihi: 22.06.2024.



Fotoğraf 16: Hatun Han (Mahperi) payandalarından genel görünüş.
<https://www.neredekal.com/mahperi-hatun-kervansarayi> Erişim Tarihi: 22.06.2024;
<http://www.tokatpazar.gov.tr/> Erişim Tarihi: 22.06.2024.



Fotoğraf 17: Hekim Han payandalarından görünüş. <http://www.turkishhan.org/hekim.htm> Erişim Tarihi: 25.12.2020.



Fotoğraf 18: Horozlu Han payandalarından görünüş.
<https://www.turkivenintarihieserleri.com/> ; Erişim Tarihi: 23.06.2024.
<https://www.flickr.com/photos/sinandogan/46319289842/in/photostream/> Erişim Tarihi : 23.06.2024.



Fotoğraf 19: İğdır Ejder Hanı payandalarından genel görünüş.
<http://www.selcuklumirasi.com/> Erişim Tarihi: 24.12.2020.



Fotoğraf 20: İncir Han payandalarından görünüş.



Fotoğraf 21: İshaklı Han payandalarından görünüş. <http://www.selcuklumirasi.com/> Erişim Tarihi: 24.12.2020; <https://upload.wikimedia.org/wikipedia/> 23.06.2024.



Fotoğraf 22: Karatay Han payandalarından görünüş.



Fotoğraf 23: Kargı Han <http://www.selcuklumirasi.com/> Erişim Tarihi: 24.12.2020; <https://upload.wikimedia.org/wikipedia/> Erişim Tarihi: 23.06.2024.



Fotoğraf 24: Kesikköprü Han <http://www.selcuklumirasi.com/> Erişim Tarihi: 24.12.2020; <https://www.flickr.com/photos/sinandogan/> Erişim Tarihi:23.06.2024.



Fotoğraf 26: Mama Hatun Hanı (Tercan) <https://kulturenvanteri.com/tr> Erişim Tarihi : 23.06.2024 ; <https://www.sanatinjolculugu.com/> Erişim Tarihi: 23.06.2024.



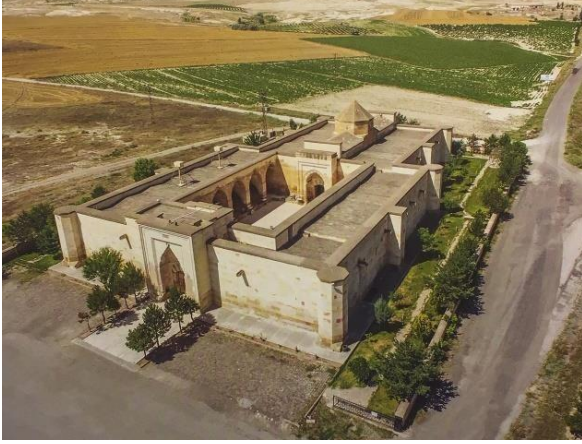
Fotoğraf 27: Obruk Hanı payandalarından görünüşü.



Fotoğraf 28: Öresun Han <http://www.selcuklumirasi.com/> Erişim Tarihi: 24.12.2020



Fotoğraf 29: Sarı Han (Eski Malatya) http://www.turkishhan.org/sari_kayseri.htm Erişim Tarihi: 25.12.2020



Fotoğraf 30: Avanos Sarı Han <http://www.turkishhan.org/> Erişim Tarihi: 21.11.2020.



Fotoğraf 31: Aksaray Sultan Hanı payandalardan görünüş.



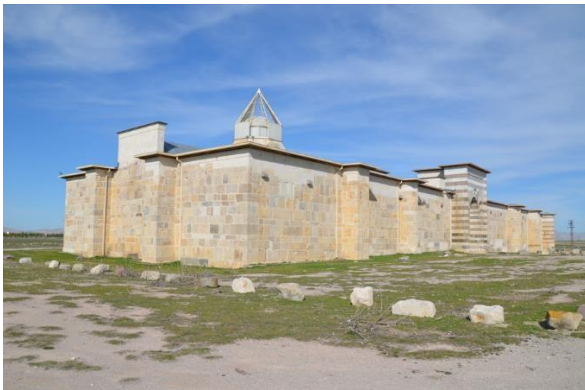
Fotoğraf 32: Tuzhisar Sultan Hanı payandalarından görünüş.



Fotoğraf 33: Susuz Han payandalarından görünüş.



Fotoğraf 34: Şarapsa Han <http://www.selcuklumirasi.com/> Erişim Tarihi: 24.12.2020.



Fotoğraf 35: Zazadin Han payandalarından görünüş.