



**Özgün Makale (Araştırma)**

**Unique Article (Qualitative Research)**

*Geliş Tarihi – Submitted: 05.09.2024*

*Kabul Tarihi – Accepted: 25.12.2024*

Atıf Bilgisi / Reference Information

Aydemir, H. & Hasgül, E. (2024). Sosyal hizmetler öğrencilerinin yoksulluk algılarının fotoses yöntemiyle incelenmesi. *Ufkun Ötesi Bilim Dergisi*, 24 (2), 149-175.

Doi: <https://doi.org/10.54961/uobild.1544431>

## **SOSYAL HİZMETLER ÖĞRENCİLERİNİN YOKSULLUK ALGILARININ FOTOSES YÖNTEMİYLE İNCELENMESİ**

**Hamza AYDEMİR<sup>1</sup>**

**Ergün HASGÜL<sup>2</sup>**

### **ÖZET**

Yoksulluk, günümüzün en önemli sorunlarından biridir. Çok boyutlu bir yapıya sahip olması nedeniyle, farklı değişkenler temel alınarak açıklanmakta ve bu yapının ölçümü için çeşitli yöntemler geliştirilmektedir. Sosyal hizmet uzmanları, yoksul müracaatçılarla gerçekleştirdikleri çalışmalarla yoksullukla mücadeleye katkıda bulunmaktadır. Bu nedenle, bu araştırmanın amacı, sosyal hizmetler programı öğrencilerinin yoksulluğa yönelik algılarını incelemektir. Fotoses çalışması katılımcıların gündelik yaşamlarından bir konuyu fotoğraflayarak yorumladıkları bir eylem araştırması yöntemidir. Bu çalışmada sosyal hizmetler programı öğrencilerinin yoksulluk algılarını kendilerinin

<sup>1</sup> Ardahan Üniversitesi, Çıldır Meslek Yüksekokulu, Sosyal Hizmetler Bölümü, Sosyal Hizmetler Pr., E-posta: [hamzaaydemir@ardahan.edu.tr](mailto:hamzaaydemir@ardahan.edu.tr), ORCID No: 0000-0002-4128-0104

<sup>2</sup> Doç. Dr., Sağlık Bilimleri Üniversitesi, Gülhane Sağlık Bilimleri Fakültesi, Sosyal Hizmet Bölümü, Sosyal Hizmet Pr. (Ankara), E-posta: [ergun.hasgul@sbu.edu.tr](mailto:ergun.hasgul@sbu.edu.tr), ORCID No: 0000-0002-1682-5213

çektığı fotoğraflar ile somutlaştırmak ve katılımcı merkezli bir açıdan yorumlamak amacıyla uygulanmıştır. Öğrencilerin yoksulluk algısı kendi çektikleri fotoğraf ve yorumlamalarla betimlenmeye çalışılmıştır. Çalışmaya 40 sosyal hizmetler programı öğrencisi katılmış ve toplamda 40 fotoğraf ve yorum elde edilmiştir. Yapılan değerlendirmeler sonucunda 11 fotoğraf seçilerek bu çalışmada kullanılmıştır. Fotoğraflar ve yorumların analizinde üç farklı tema kullanılmıştır: Yüksek enflasyonun etkileri: yoksulluk, yurttan kalan öğrenci olmak ve toplumsal yansımalar.

Çalışma sonucunda çalışmaya katkı sunan öğrencilerin yoksulluk olgusunu açıklarken bireysel ve toplumsal imgelere odaklandıkları belirlenmiştir. Çalışmaya katılan öğrenciler özellikle yüksek enflasyon sonrası etkilere odaklanmış, yurt yaşamındaki zorlukları vurgulamışlardır. Ayrıca toplumsal imgeler noktasında toplumsal eşitsizlik, aile üyelerinin aile içindeki yükü vurgulanmıştır. Bu çalışmada fotoses yönteminin öğrenciler ve genç nüfus odağında uygulandığında katılımcı odaklı ve verimli bir çalışma türü olabileceği vurgulanmıştır.

**Anahtar kelimeler:** Fotoses, yoksulluk, yoksulluk algısı, sosyal hizmet

## EXAMINING THE POVERTY PERCEPTIONS OF SOCIAL SERVICES STUDENTS USING PHOTOVOICE METHOD

### ABSTRACT

Poverty is one of the most important problems of our time. Since it has a multidimensional structure, it is explained based on different variables and various methods are developed to measure this structure. Social workers contribute to the fight against poverty through their studies with poor clients. Therefore, the purpose of this research is to examine the perceptions of social services program students towards poverty. Photovoice study is an action research method in which participants interpret a subject from their daily lives by photographing it. This study was implemented in order to concretize the poverty perceptions of social services program students with the photographs they took and to interpret it from a participant-centered perspective. The students' perception of poverty was attempted to be described with the photographs and interpretations they took. 40 social services program students participated in the study and a total of 40 photographs and comments were obtained.

As a result of the evaluations, 11 photographs were selected and used in this study. Three different themes were used in the analysis of the photographs and comments: The effects of high inflation: poverty, being a student living in a dormitory and social reflections. As a result of the study, it was determined that the students who contributed to the study focused on individual and social images while explaining the phenomenon of poverty. The students who participated in the study particularly focused on the effects of high inflation and emphasized the difficulties in dormitory life. In addition, social inequality and the burden of family members within the family were emphasized in terms of social images. In this study, it was emphasized that the photovoice method could be a participant-oriented and productive type of study when applied to students and the young population.

**Keywords:** *Photovoice, poverty, perception of poverty, social work*

## GİRİŞ

Yoksulluk, dünya çapında milyonlarca insanın hayatını olumsuz yönde etkileyen karmaşık ve çok boyutlu bir meseledir. Ekonomik yetersizliklerin ötesinde, yoksulluk, eğitim, sağlık, barınma ve sosyal katılım gibi temel insan haklarına erişimi kısıtlayan bir durumdur. Yoksulluk içinde yaşayan bireyler genellikle toplumun en görünmez ve seslerini duyurmakta en çok zorlanan kesimlerinden biridir. Bu nedenle, yoksulluğun farklı boyutlarını ve bu durumun insan hayatı üzerindeki etkilerini anlamak için yenilikçi ve katılımcı araştırma yöntemlerine ihtiyaç vardır. Yoksulluk, bireylerin veya toplulukların temel ihtiyaçlarını karşılamak için gerekli kaynaklardan yoksun olduğu bir durum olarak tanımlanır. Bu ihtiyaçlar arasında beslenme, barınma, sağlık, eğitim ve sosyal katılım gibi insan onuruna yakışır bir yaşam sürdürmek için gereken temel unsurlar yer alır.

Dünya Bankası (2022), yoksulluğu günlük kişi başına 2,15 doların altında gelire yaşamayı ifade eden mutlak yoksulluk üzerinden tanımlarken, Townsend (1979) göreceli yoksulluk kavramını toplumun genel yaşam standartlarının altında kalan bireylerin maruz kaldığı sosyal dışlanma ile ilişkilendirmiştir. Ayrıca, Sen'in (1999) yetenekler yaklaşımı, yoksulluğu bireylerin yaşamda değer verdikleri işlevleri yerine getirebilme özgürlüğünden mahrum kalması olarak ele alır. Yoksulluk, yalnızca ekonomik boyutlarıyla değil; sosyal, kültürel ve politik etkileriyle de bireylerin ve toplumların

gelişimini kısıtlayan çok boyutlu bir sorundur. Bu nedenle, yoksullukla mücadele, yalnızca gelir artırmaya yönelik politikaları değil, aynı zamanda sosyal eşitsizlikleri azaltacak çok boyutlu stratejileri gerektirir. Yoksul olmak, genellikle güçsüzlük, dışlanma ve reddedilme duygularını; statüden yoksun veya bir şekilde yetersiz olarak muamele görmeyi içerir. Yoksulluğun birey, toplum ve toplum üzerindeki çok çeşitli etkilerini anlama ve takdir etmenin önemi büyüktür. Lister (2004) gibi yazarlar, yoksullukla ilgili olarak ilişkisel, sosyal, kültürel ve vatandaşlık boyutları da dahil olmak üzere bir kişinin hayatının birçok yönünün anlaşılmasını savunan geniş bir yoksulluk kavramsallaştırmasının önemini vurgulamışlardır. Bu anlayış, yoksulluğun sadece ekonomik değil, aynı zamanda toplumsal ve duygusal boyutlarını da kapsayan çok boyutlu bir olgu olduğunu gösterir.

Türkiye’de TÜİK’in 2024 yılı verilerine göre göreceli yoksulluk oranının %13,5 olduğu belirlenmiştir. Yine TÜİK verilerine göre 2023 yılında tüm yaş grupları değerlendirildiğinde nüfusun %21,3’ünün yoksulluk sınırının altında yaşadığı belirtilmiştir (TÜİK, 2024).

Yoksulluğu anlamaya ve bu konuda değişim oluşturmaya yönelik girişimlerin önemli bileşenlerinden birisi de sosyal hizmet mesleğidir. Sosyal hizmet uzmanlarının, yoksulluğun çok boyutlu doğasını anlamaları ve kavramaları gerekmektedir. Bu anlayış, sosyal hizmet için yapısal eşitsizliklere, yoksulluğun her türlü biçimine ve yoksulluk içinde yaşayan insanların maruz kaldığı damgalama ve ötekileştirmeye yönelik tepkileri açısından kritik bir konumlanmayı şekillendirir. Sosyal hizmet uzmanları, yoksulluğun sadece ekonomik bir sorun olmadığını, aynı zamanda sosyal, kültürel ve duygusal boyutları olduğunu fark ederek, bu alanlarda da etkili müdahalelerde bulunabilirler. Bu kapsamlı yaklaşım, yoksulluğun nedenlerini ve sonuçlarını daha derinlemesine anlamayı ve yoksulluk içinde yaşayan bireylerin ihtiyaçlarına daha duyarlı ve bütüncül bir şekilde yanıt vermeyi sağlar.

Yoksulluk algıları üzerine yapılan ilk bilimsel çalışma, 1972 yılında Feagin tarafından gerçekleştirilmiştir. Bu çalışmada Feagin, farklı grupların yoksulluğun nedenlerine ilişkin algılarını incelemiştir. Araştırma kapsamında yoksulluk algıları, bireysel (içsel), yapısal (dışsal) ve kaderci olmak üzere üç temel kategoride kavramsallaştırılmıştır (Feagin, 1972). Feagin’in sınıflandırması, sonraki çeşitli araştırmalarda da kullanılmış olup, günümüzde yoksulluk algısının analizinde hala yaygın olarak uygulanmaktadır. Yoksulluk algısı ile ilgili yapılmış olan bir diğer çalışmada yoksulluğun her toplumun,

kültürünün, siyasi ve sosyal yaşamının bir sonucu olarak farklı şekillerde tanımlanabileceğine değinilmiştir. Genel anlamda yoksulluk, zenginliğin karşıtı olan fakirlik anlamına gelir. Bu, sefalet, açlık, yokluk, muhtaçlık, hayatta kalma mücadelesi, temel ve gerekli ihtiyaçları karşılayamama, yeterli varlığa sahip olamama ve gelirden mahrum olma düşüncelerinden oluşmaktadır (Ak, 2016).

Yoksulluk odaklı araştırmalarda fotoses kullanarak, akademisyenler ekonomik zorluklarla karşılaşan bireylerin incelikli deneyimlerini derinlemesine inceleyebilir, bu sayede yoksulluğun çok yönlü doğasını geleneksel nicel ölçümlerin ötesinde aydınlatabilirler (Sarti vd., 2019). Ayrıca, fotoses eğitimi, sağlık hizmetleri ve topluluk geliştirme gibi çeşitli alanlarda diyalogu kolaylaştırmada ve sosyal değişimi yönlendirmede önemli bir rol oynamıştır (Tarrant & Hughes, 2020). Bireylerin görsel anlatılar aracılığıyla perspektiflerini paylaşmalarına izin vererek, fotoses yoksulluk ve onun farklı nüfuslar üzerindeki etkileri hakkında daha bütünsel bir anlayışa katkıda bulunur (Sackett vd., 2023). Bu metodolojik yaklaşım sadece yoksulluğu sürdürmeye devam eden yapısal eşitsizlikleri vurgulamakla kalmaz, aynı zamanda doğrudan etkilenenlerin seslerini de yükselterek, stereotiplerle mücadele eder ve empati ile dayanışmayı teşvik eder (Johnson vd., 2018).

Sonuç olarak, fotoses çalışmalarının yoksulluk araştırmalarına entegre edilmesinin ekonomik zorluklarla karşılaşan bireylerin yaşanmış deneyimlerini keşfetmek için bir perspektif sunacağı düşünülmektedir. Bu kapsamda çalışmada katılımcılar tarafından oluşturulan anlatılar ve görüntüler üzerine odaklanılmış ve katılımcıların yoksulluk ile ilgili algılarının fotoğraf ve yorum yoluyla aktarılması amaçlanmıştır. Yürütülen bu çalışmanın yoksulluk temelinde ele alınan politika ve müdahale geliştirme stratejilerine öngörü olabileceği düşünülmektedir.

### **Çalışmanın Tasarımı ve Katılımcılar**

Bu çalışma Ardahan Üniversitesi Sosyal Hizmetler Programı öğrencilerinin yoksulluk algılarını ortaya koymak için nitel bir yöntem kullanılarak hazırlanmıştır. Bu araştırma yoksulluk ile mücadele etmekte en önemli meslek dallarından biri olan sosyal hizmet disiplinin üniversitelerde ön lisans programı olarak okutulan sosyal hizmetler programı öğrencilerinin yoksulluk algılarına odaklanmaktadır.

Fotoses tekniği ile eylem araştırmacılarının günümüzdeki trendi, fotoğrafları dünyayı görselleştirme araçlarını normalde kullanmayan bireylerin bakış açılarından dünyaya

erişim sağlamak için bir araç olarak kullanılmaktadır (Clark & Zimmer, 2001). Fotoses tekniği üniversite öğrencilerinde kullanım için çok uygun bir yöntem olarak değerlendirilmektedir. Çünkü üniversite öğrencilerinin üniversite yönetimine ve karar vericilerine ulaşmada ve üniversite politikalarını etkileme fırsatı verebilmektedir (Goodhart vd., 2006).

Bu çalışmada Ardahan Üniversitesi Sosyal Hizmetler Programı öğrencilerinin (N:40) yoksulluk algılarını fotoses (photovoice) yöntemiyle yorumlamaları incelenmiştir. Ardahan Üniversitesi Sosyal Hizmetler Programında kayıtlı ve aktif bir şekilde öğrenim hayatına devam eden 50 öğrenci bulunmakta olup bu öğrencilerden gönüllü katılım yoluyla 40 öğrencinin katılımı sağlanmıştır. 40 fotoğraftan aynı tema ve imgeleri kullanan üç fotoğraf çalışmadan çıkartılmış ayrıca etik kurallara (özel alan ihlali, kişi bilgileri ve görüntüleri, marka ve isim görüntüleri) uymadığı belirlenen 13 fotoğraf çalışmaya dahil edilmemiştir. Fotoğraflar kademeli olarak elenmiş sadece yoksulluğu algılamada farklı görsel ve yorumları içeren en geniş çeşitliliği ve yorum zenginliğini baz alacak şekilde ele alınmıştır. Sonuç olarak, her biri farklı bir bakış açısı ve yorum sunan fotoğraflar incelenmiştir. Ayrıca katılımcıların öznel dünyalarında farklı sesler üreten katılımcıların kendi yorumları da incelenmiştir. Katılımcılardan fotoğrafların kullanılması için izin alınmıştır. Katılımcılara rumuz atanmamış olup, fotoğrafı çeken katılımcıların isimlerine fotoğrafın altında yer verilmiştir. Ardahan Üniversitesi Etik Kurul Başkanlığı'ndan 04.11.2022 tarihli ve E-67796128 sayılı karar ile gerekli izinler alınmıştır.

### Katılımcı Tablosu

Cinsiyet	Yaş	Sınıf
Kadın	18	1. Sınıf
Kadın	19	1. Sınıf
Kadın	20	2. Sınıf
Kadın	21	2. Sınıf
Kadın	22	2. Sınıf
Kadın	23	2. Sınıf
Kadın	18	1. Sınıf
Kadın	19	2. Sınıf
Kadın	18	1. Sınıf
Erkek	18	1. Sınıf
Erkek	19	1. Sınıf

### Fotoses Prosedürü

Fotoses, bireylere deneyimlerini fotoğrafçılık yoluyla belgeleme ve bu görüntüleri değişimi savunmak için kullanma yetkisi verme yeteneğiyle tanınan katılımcı bir eylem araştırması yöntemidir (Lofton & Grant, 2021). Yoksulluk kaynaklara erişimde ve fırsatlarda eşitsizliklere yol açar. Fotoses gibi yenilikçi araştırma yöntemleri, marjinalleşmiş toplulukların seslerini anlamak ve yükseltmek için değerli araçlar olarak ortaya çıkmıştır (Wang & Burris, 1997). Fotoses bireylerin yaşam deneyimlerini görsel olarak belgelemelerini ve paylaşımlarını sağlar, bu sayede toplumlarının genellikle göz ardı edilen veya yanlış anlaşılan yönlerini vurgulamalarına yardımcı olur (Sutton-Brown, 2014). Bu yaklaşım, katılımcıların kendi bakış açılarını paylaşımlarına, politika oluşturmayı etkilemelerine ve sağlığın teşviki ve geliştirilmesindeki eşitsizlikleri ele almalarına olanak tanır (Jurkowski & Paul-Ward, 2007). Sınırlı sözel yetenekleri olan bireylere kendilerini ifade etmeleri için bir platform sağlayan fotoses, mesleki terapi ve toplum temelli katılımcı araştırmalar gibi çeşitli alanlarda değerli bir araç haline gelmiştir (Lal vd., 2012; Nykiforuk vd., 2011). Fotoses'in en önemli güçlü yönlerinden biri, gençler ve zihinsel engelli bireyler de dahil olmak üzere dışlanmış grupları araştırma süreçlerine dahil etme kapasitesidir (Wang, 2006; Royce vd., 2006). Fotoğraf ve hikâye anlatımının kullanımı yoluyla fotoses, katılımcıların ortak araştırmacı olmalarını sağlayarak, onlara yaşanmış deneyimlerinin temsili üzerinde kontrol sahibi olmalarını sağlar. Bu katılımcı yaklaşım yalnızca değerli veriler üretmekle kalmayarak aynı zamanda toplumsal değişim için güçlenmeyi ve gençlerin harekete geçmesini de teşvik etmektedir. Bu çalışma veri aşamasına katılmaya gönüllü olan 40 öğrenci ile gerçekleştirilmiştir. Çalışma 2023 yılının şubat ayı ile mayıs ayları arasında gerçekleştirilmiştir.

Bu çalışmada veri toplama ve analiz sürecinde üç aşamadan oluşan fotoses süreci kullanılmıştır.

- 1) Katılımcılara fotoğraflama ve araştırma amacı konusunda bilgilendirme yapılması
- 2) Katılımcıların yoksulluğu kendi bakış açıları ile yorumlamaları
- 3) Veri analizinden çıkan sonuçların kodlanması ve temalaştırılması.

Öğrencilerin yoksulluğu algılayış biçimleri yorumladıkları fotoğraflar üzerinden aktarılmıştır. Ardahan Üniversitesi Sosyal Hizmetler Programı öğrencilerinden yoksulluk algılarını betimleyen bir fotoğraf çekmeleri istenmiştir. Etik bir soruna yol açmamak için öğrencilerden kendi yüzlerini veya başka insanların yüzlerini

çekmemeleri istenmiştir. Her öğrenci çektiği fotoğrafı kendi cümleleriyle yorumlamıştır. Yorumlama noktasında öğrencilerden altı sorudan oluşan bir yönerge ile ilerlemeleri istenmiştir.

Bu yönerge altı sorudan oluşmaktadır:

- (a) Burada ne görüyorsunuz?
- (b) Burada gerçekte neler oluyor?
- (c) Bu durumla nasıl ilişkilidir?
- (d) Bu durum neden var?
- (e) Bu fotoğraf eğitim aracı olarak nasıl kullanılabilir?
- (f) Bu konuda ne yapabiliriz?

Katılımcıların resimlerini kolayca tanımlamaları için bu kılavuz kullanılmaktadır (Wang & Burris, 1997).

### **Veri Analizi**

Öğrenciler yoksulluk algılarını betimleyecek fotoğrafları çektikten sonra bu fotoğrafları yorumlamış ve bu fotoğraflarla ilgili yukarıda yer alan soruları cevaplamışlardır. Toplamda 40 fotoğraf ve 40 farklı yorum elde edilmiştir. 40 fotoğraftan aynı tema ve imgeleri kullanan üç fotoğraf çalışmadan çıkartılmış ayrıca etik kurallara (özel alan ihlali, kişi bilgileri, marka ve isim görüntüleri) uymadığı belirlenen 13 fotoğraf çalışmaya dahil edilmemiştir. Çalışmada kullanılması kararlaştırılan 24 fotoğraf içerik ve yorum çeşitliliği göz önünde bulundurularak 11'e indirilmiştir. Sonuç olarak bu 11 fotoğrafın analiz edilmesine karar verilmiştir.

Katılımcı öğrencilerin kendi çektikleri fotoğraflar toplu olarak yapılan görüşmelerde incelendikten sonra öğrencilerin durumu özellikle bireysel ve toplumsal etki olarak iki farklı açıdan değerlendirdikleri belirlenmiştir.

### **Temalar**

Analiz sonucunda çıkan sonuçlardan toplam üç farklı tema elde edilmiş olup bu temalar aşağıda belirtilen şekilde ele alınmıştır. Temalardan ilki; yüksek enflasyonun etkileri: yoksulluk olarak isimlendirilmiş olup bu tema altındaki fotoğraflarda öğrencilerin yoksulluğu son dönemde yaşanan yüksek enflasyon ile bağdaştırdıkları gözlemlenmiştir. Diğer bir temada yurttan kalan öğrenci olmak olarak isimlendirilmiş



olup katılımcıların yurttan öğrenci olmanın zorluklarını yoksulluk olgusuyla birleştirdikleri gözlemlenmiştir. Elde edilen son tema toplumsal yansımalar olarak isimlendirilmiş olup katılımcılar yoksulluğun toplumsal etkilerine odaklanmışlardır.

Yüksek enflasyonun etkileri: yoksulluk; öğrenciler, yüksek enflasyon sonrası artan yoksulluk koşullarını çeşitli metaforlar ve somut imgelerle betimlemiştir. Özellikle, artan benzin fiyatları ve ekonomik zorluklar, öğrencilerin yaşam standartlarını olumsuz yönde etkilemiş ve bu durum fotoğraflarla açıkça ifade edilmiştir. Öğrencilerin yüksek enflasyon ve yoksulluk ilişkisine dair yorumları, kriz dönemlerinde bireylerin karşılaştığı zorlukları ve bu zorlukların günlük yaşam üzerindeki etkilerini gözler önüne sermiştir.

Yurttan kalan öğrenci olmak; yoksulluğun bir diğer boyutu olarak, yurttan kalan öğrencilerin karşılaştığı zorluklar öne çıkmıştır. Öğrenciler, yurttaki yaşam koşullarını ve ekonomik kısıtlamaların getirdiği sıkıntıları fotoğraflar aracılığıyla anlatmıştır. Bu durum, yoksulluğun eğitim hayatı üzerindeki etkilerini ve öğrencilerin bu süreçte yaşadığı güçlükleri vurgulamıştır.

Toplumsal yansımalar; çalışma, toplumsal eşitsizliklerin ve aile içi yüklerin öğrenciler üzerindeki etkilerini de gözler önüne sermiştir. Öğrenciler, yoksulluk ve toplumsal eşitsizlik konularında çektikleri fotoğraflarla, bu olguların bireysel ve ailevi boyutlarını yorumlamıştır. Toplumsal imgeler, öğrencilerin yoksulluğu nasıl algıladığını ve bu algının toplumsal yapıya nasıl yansıdığını göstermiştir.

### **Yüksek Enflasyonun Etkileri: Yoksulluk**

Özellikle 2019 yılında başlayan ve tüm dünyayı hızlı bir şekilde etkisi altına alan pandemi süreci ile artan ekonomik sorunlar ilerleyen dönemlerde de etkisini göstermeye devam etmiştir. Yüksek enflasyon ve düşen alım gücü ile birlikte öğrencilerin yaşam standartlarında da değişimler yaşanmıştır. Bu durumu öğrenciler çeşitli imgeler kullanarak anlatmaya çalışmışlardır.



**Resim 1: Aracın boş yakıt göstergesi.**

*Yoksulluğu bireyin noksan olduğu ihtiyaç gördüğü herhangi bir konuda ihtiyaçtan mahrum olmasıdır bana göre. Bu tanıma dayanarak hiç kimsenin tam anlamıyla yeterli düzeyde bir zenginlik içerisinde olduğu söylenemez. Her bireyin ihtiyaçları arzu ve istekleri değişkenlik gösterirken ortak noktalarda olabilir. Ortak noktaların çoğunluğu toplumda yoksullukta gösterir ve bu toplumsal sorun denilen olguyu önümüze sunar. Dünyanın pek çok yerinde sorun olarak karşımıza çıkan kısıtlı imkân ve emekle ulaşım gibi vazgeçilmez bir gereklilik olan akaryakıt fiyatlarının artması çoğu insan için tam bir sorun ve yoksulluktur. Akaryakıt zamları dan sonra pek çok araç kullanıcısı da bu sorundan nasibini az da olsa almıştır. Ben de bir fırıncı çalışanı olarak hayatımı geçindirmek için uzak köylere ekmek satmak zorundayım ama artan benzin fiyatları gün geçtikçe beni daha fazla etkilemekte. Umarım yakın zamanda normale döner. (Tarık)*

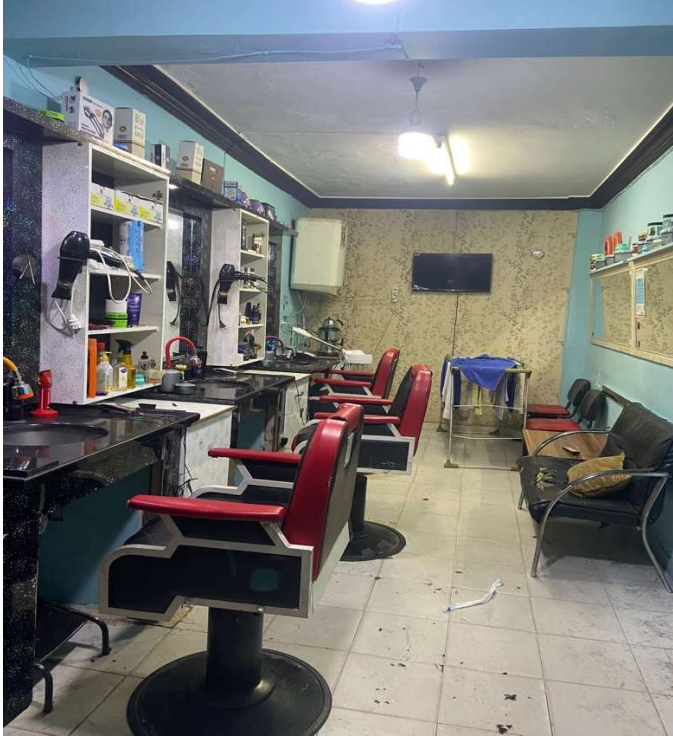
Fotoğraf öğrencinin kullandığı araç içerisinde çekilmiş olup dikkatini çekmek istediği nokta boş benzin ibresi olduğu görülmektedir. Artan benzin fiyatları ile beraber yaşam koşulları da gün geçtikçe zorlaşmaktadır. Bu fotoğrafta bir öğrenci yaşamını idame ettirmek için köylere ekmek satmak zorunda olduğunu bunu da araç ile yaparken artan benzin fiyatlarından ötürü kâr marjının gün geçtikçe düştüğünü bunun da yoksulluğu tetiklediğini anlatmaya çalışmıştır.



**Resim 2. Boş Cüzdan**

*Öğrencisindir ve ay sonu gelmiştir. Çıkan ekonomik krizler, yaşanan enflasyonlar yapılan zamlar... insanlar yoksullukla mücadele etmekte. Kimi part time olarak fazla saat çalışarak kendi aile ekonomik seviyesini yükseltmekte Kimi kıt kanaat geçinmekte. Bazıları ise göç etmekte çözümü bulmuştur. Standart bir ailede yaşayan öğrencinin aylık geliri ona yetmemekte ay sonunu nasıl getireceğini düşünmekte. (Duygu)*

Fotoğrafta öğrencinin içerisinde çok az miktarda para bulunan cüzdanını göstermektedir. Öğrencilik döneminde yaşadığı ekonomik zorlukları detaylandırmaya çalışmaktadır.



**Resim 3: Berber Dükkânı**

*Ekonomik kriz; halkın kişisel, bireysel ihtiyaçlarını da etkilemektedir ve bu ihtiyaçlarını karşılayamaması halkın maddi açıdan her şeye yetemediğini, boş olan berber dükkanında yapılan zamlardan dolayı kişilerin berber ihtiyaçlarını düzenli olarak yapamadığını görmekteyim. (Beyza)*

Yüksek enflasyon ile beraber gelen zamlar ve insanların öz bakım ihtiyaçlarını dahi ertelemelerini anlatan bir fotoğraf. Yoksulluğu yüksek enflasyonun etkileri temasıyla bağdaştıran bu grup öğrenciler hem toplumsal hem de bireysel anlamda yoksulluğa yaklaşmış olup farklı fotoğraflar ile yoksulluğu kendi gördükleriyle tarif etmeye çalışmışlardır.

### **Yurttan Kalan Öğrenci Olmak**

Korona virüs süreci sonrasında artan gıda fiyatları ve enflasyon ile birlikte hayat şartları gittikçe zorlaşmış olup öğrenciler de bu durumdan etkilenen gruplardan biri olmuştur. Katılımcılar bu tema altında yurttan kalma deneyimlerini yoksulluk olgusu çerçevesinde bağdaştırmışlardır.



#### Resim 4. Özel Alan Yoksunluğu

*Bu fotoğrafı çekince hayal ettiğim üniversite hayatını yaşamadığımı küçük bir ilçede küçük bir yurttan 4 kişi ile paylaştığım odada, odayı hem mutfak hem ders çalışma alanını bir arada kullandığımı, kendime ait bir özel alanımın olmadığını görüyorum özellikle sınav zamanında yaşadığım zorlukları görüyorum. Daha iyi ekonomik şartlarım olsaydı belki daha iyi yerlerde kalıp farklı şeyler yapabilirdim. Benim için eksiklik ve yoksulluk motive olmadığım eğitim hayatımdır. (Sultan)*

Katılımcı bu fotoğrafta yoksulluk olgusunun eğitim hayatına nasıl yansıma yaptığına vurgu yapmaya çalışmıştır. Daha iyi ekonomik şartların kendi gelecek inşasında farklılıklar yaratabileceğini düşünmektedir.



**Resim 5. Dolmayan su kovası.**

*Yurdun kısıtlı imkanlarından dolayı sınırlı sıcak su olması suyun bazen çamurlu olması yeterli kadar hijyenik olmaması benim için bir yoksulluk, yeterli imkânım olsaydı daha iyi bir yurda ya da eve geçebilirdim. Özellikle eğitim aldığım şehir kışı çok sert geçirmekte, ketil ile su ısıtmak çok daha zor oluyor. Bu şekilde daha ne kadar devam edebilirim gerçekten bilmiyorum. Bu zorluklar beni her geçen gün daha fazla zorluyor. (Zeliha)*

Katılımcı kısıtlı imkanları bulunan yurttaki kalmanın öğrenciler için ne derece zor olduğundan bahsetmekte. Hijyen sorunu, sıcak su eksikliği ve yurt yaşamının getirmiş olduğu diğer zorluklarla baş etmek hem fiziksel hem de psikolojik olarak öğrencileri zorlamaktadır.



### Resim 6. Palyatif çözümler

*Görselde görüldüğü gibi öğrencilik hayatında yaşanan zorluklardan biri olan yurtta buzdolabının olmaması nedeniyle erzakların bozulmaması için pencere önüne konulması hem sağlık hem de yoksulluk yönünden olağan bir durumdur. Yiyecek fiyatlarının artışı ile öğrencinin yeterli düzeyde beslenememesi ve yurtta buzdolabı olmadığı için yoğurt, salça, içecek gibi çeşitlerin alınmaması alınan erzakların buzdolabı olmadığı için erken bozulması öğrenci için maddi ve manevi açıdan çok zorlayıcı bir durumdur. (Rumeysa)*

Bir katılımcı yurttaki bulunan eksiklerden ötürü yiyeceklerin bozulmaması için buldukları palyatif bir çözüme dikkat çekmiştir. Yetersiz beslenme, artan yiyecek fiyatları ile birlikte hem iyi beslenememekte hem de alınan yiyeceklerin çok çabuk bozulduğu anlatılmıştır.



### Resim 7. Akşam yemeği

*Bu fotoğrafı bakınca aklıma gelen tek şey akşam ne yiyeceğim. Öğrenci olduğum halde bunları düşünmek benim için bir yokluk. Üniversite tercihi verirken hayalimdeki şey herkes gibi bir üniversite hayatı yaşamaktı. Ama elimde olmayan ve değiştiremeyeceğim sebeplerden dolayı bana biçilen hayatı yaşamam gerekiyor. Belki de benim için zor olan bu durumu başkası için bir lükstür buradaki lüks eğitimidir şu an en büyük kazancım eğitim almamdır. (Emine 1)*

Bir katılımcı hayallerini gerçekleştirememenin elinde olmayan sebeplerden ötürü kendisine biçilen hayatı yaşamak zorunda olduğunu aktarmıştır. Bu şartlara rağmen elindeki ile yetinmeye çalışmaktadır.



## Toplumsal Yansımalar



**Resim 8. Ters çevrilmiş boş yağ şişesi**

*Hepimizin istisnasız en sevdiği yemeklerden biridir patates kızartması. Maliyeti düşüktür, yapımı kolaydır ve her yerde bulunan iki malzeme ile yapılır. Ama bir mutfakta ters çevrilmiş bir yağ şişesi varsa ve içindeki son damladan bile medet umuluyorsa biliyoruz ki yoksulluk o evin mutfağının baş köşesinde oturuyordur. Fotoğrafta birikmesi beklenen yağ artığı bekleniyor tıpkı yoksulluğun bitmesinin beklenmesi gibi. (Gülizar)*

Katılımcı bir boş yağ şişenin altındaki son damlaları bir tabak içerisinde toplamaya çalışıp kullanabilme amacı içerisinde olup bu fotoğraf ile yoksulluğu tarif etmeye çalışmıştır.



### Resim 9. Kapaksız tencere

*Bu kapağı olmayan tencere bana aslında yoksulluğun sadece açlık olmadığını anımsatıyor. Şu süreçte ailelerin geçimlerini sağlaması oldukça zor ve bu durumda en çok etkilenen çocuklar oluyor. Gerek eğitimleri olsun gerek beslenmeleri olsun büyük bir eksiklik. Zor şartlar altında yaşayan insanların yaşamlarını sürdürmek için her türlü çabalarını, gayretlerini ve her zorluğun içinde mutlaka bir çözümün olduğunu görüyorum. (Emine2)*

Katılımcı yoksulluk olgusunun en çok çocukları etkilediği fakat yaşamın devamı için insanların çözümler üretmeleri gerektiğini savunmaktadır.



**Resim 10. Katalitik soba**

*Hayatta birçok sıkıntı yaşayan insanların birde evlerinde sıkıntısı olduğunu düşünelim? Onca yokluğun ve sıkıntının üzerine birtakım eklenen sıkıntılar. Aşılamayacak sorunlar, yok edilemeyecek sıkıntılar. Bu soba bana evinde ısınma sorunu yaşayan insanları andırıyor. Bir aile, kalabalık ortam hızla artan sorunlar. Her şeyden şikayetçi olan, yoksulluğu kabul etmeyen yeni yetme çocuklar, bunalan aileler, depresyona giren babalar, dert sahibi olan anneler. Hepsinin ortak sorunu ise yoksulluk, sınıf ayrımları ve yaşam şartları. (Özgür)*

Katılımcı yoksulluğun aile içerisinde sorunların temel noktalarından biri olduğu olgusuna vurgu yapmıştır. Yoksulluk ile beraber artan fiziksel ve psikolojik sorunları aktarmıştır.



**Resim 11. Kerpiç evler.**

*Bana yoksulluğu anlatan önemli şeylerden biri kerpiç evler. İçinde yaşamla mücadele eden insanlar, karanlıkta mum ışığında ders çalışmaya çalışan çocuklar, etrafta dört dönen anneler. Başımızda bize destek çıkacak bir babamız olmasa hayatımız nasıl olurdu? Derdimizi anlatabilecek, sırtımızı yaslayacak dağ gibi bir babamız olmazsa hayat nasıl olurdu. Aslında cevabı basit. Yoksul, yetim, öksüz ve kimsesiz. Aslında kerpiç evler, babası olmayan aile gibidir. Kerpiç evlerin çatısı yoktur tıpkı babası olmayan aileler gibi. (Fatma)*

Katılımcı kerpiç ev fotoğrafı ile yoksulluğu tanımlamaya çalışmıştır. Aile olgusunun önemine vurgu yaparak, babasız ailelerin yaşadığı zorlukları aktarmıştır.

## **TARTIŞMA, SONUÇ VE ÖNERİLER**

Bu çalışma özellikle pandemi sonrası yükselen enflasyon, artan gıda fiyatları ve yüksek enflasyonda ortaya çıkan yoksulluğa öğrenci merkezli bir bakış açısı ile fotoses yöntemi kullanılarak değerlendirilmesi ve tartışılması amaçlanmıştır. Bu çalışma ayrıca Türkiye’de henüz akademik yayınlarda çok fazla yaygınlık kazanmamış fotoses nitel araştırma yöntemi kullanılarak katılımcı odaklı çalışmaların etkili olabileceğini göstermeyi amaçlamıştır.

Elde edilen sonuçlar incelendiğinde Feagin’in yoksulluğun nedenlerine ilişkin algılarını incelemiş olduğu çalışmada bulunan sonuçlardaki içsel ve dışsal yapıları desteklediği görülmüştür. Sen’in (1999) Yetenekler Yaklaşımı, yoksulluğu bireylerin temel yeteneklerini gerçekleştirememesi olarak tanımlamaktadır. Çalışmada öğrencilerin

“hayal ettikleri öğrencilik deneyimini yaşayamadıkları” ve “sadece zaruri ihtiyaçlarını karşılamaya çalıştıkları” yönündeki ifadeleri, Sen’in özgürlük eksikliği perspektifiyle uyumludur. Yüksek enflasyonun, bireylerin sadece ekonomik değil, aynı zamanda sosyal ve kültürel özgürlüklerini de kısıtladığı görülmektedir. Nussbaum (2000) bu çerçevede yoksulluğu “insan onuruna yakışır bir yaşam sürebilme kapasitesinin eksikliği” olarak tanımlamaktadır. Öğrencilerin kültürel hayattan uzaklaşmaları ve psikolojik olarak etkilenmeleri, ekonomik baskının bireylerin yaşam kalitesine doğrudan etkisini göstermektedir. Bourdieu’nun (1986) Sermaye Teorisi, ekonomik, sosyal ve kültürel sermayelerin bireylerin toplumsal konumlarını nasıl şekillendirdiğini açıklamaktadır. Çalışmada öğrencilerin sosyal ve kültürel hayattan uzaklaşması, ekonomik sermayenin eksikliğinin sosyal ve kültürel sermayeyi de sınırladığına işaret etmektedir. Öğrencilerin yoksulluğu, yalnızca maddi bir sorun olarak değil, aynı zamanda toplumsal hayata katılım olanaklarının azalması olarak deneyimlediği görülmektedir. Bu durum, Bourdieu’nun sermaye kavramıyla uyumlu bir şekilde, yoksulluğun çok boyutlu doğasını ortaya koymaktadır. Literatürde yoksulluk algısının bireylerin psikolojik dayanıklılık mekanizmalarıyla nasıl ilişkilendiği de sıklıkla tartışılmıştır. Luthar ve Cicchetti’nin (2000) Dirençlilik Teorisi, bireylerin stresli yaşam koşullarına rağmen uyum sağlama becerilerini incelemiştir. Çalışmada yer alan “umut ve yetinme odaklı cümleler”, öğrencilerin ekonomik zorluklarla başa çıkmak için geliştirdikleri psikolojik stratejilere işaret eder. Bu, yoksulluğun bireylerin psikolojik esnekliği üzerindeki etkisini anlamak açısından önemli bir bulgudur.

Türkiye’de yakın zamanda yapılan bir çalışmada öğrencilerin yoksulluk algıları nitel bir araştırma ile değerlendirilmeye çalışılmış bu çalışmada çıkartılan temalar olarak öğrencilerin yoksulluk algılarının genellikle “küçümsenen, aşağılanan, dışlanan, görmezlikten gelinen, ikinci sınıf, alt seviyeden insanlar” oldukları yönündedir (Kete Tepe & Özer, 2020).

Çalışmaya katılan öğrencileri özellikle yüksek enflasyonun kendileri ve aileleri üzerindeki etkisini anlatmaya çalışan imgelere odaklanmış olup, yüksek enflasyonun bireysel yaşamlarını, öğrencilik yaşamlarını ve toplumsal yaşamı nasıl etkilediğine dikkat çekmeye çalışmışlardır. Yurt yaşamının ve öğrenciliğin yeterince zor olduğu, artan yiyecek fiyatları ve yüksek enflasyon sebebiyle öğrencilerin hayal ettikleri öğrencilik deneyimini yaşayamadıklarını bu sebepten ötürü sosyal, kültürel hayattan uzaklaştıkları sadece zaruri ihtiyaçlarını karşılamaya çalıştıkları ve bu durumdan

psikolojik olarak etkilendiklerini belirtmişlerdir. Yüksek enflasyonun öğrencilerin yoksulluk algısını farklı yönlerden etkilediği; bireylerin kişisel bakımlarını ihmal ettikleri, bazı zaruri ihtiyaçlarını karşılayamadıkları ama bazı öğrencilerin zor durumda olduklarını anlattıktan sonra dahi umut ve yetinme odaklı cümleleri vurgulamışlardır.

Sonuç olarak bu çalışma, yoksulluk olgusunu sosyal hizmetler programı öğrencilerinin gözünden anlamaya ve yorumlamaya odaklanmıştır. Fotoses yönteminin kullanılması, öğrencilerin yoksullukla ilgili kişisel ve toplumsal algılarını görsel ve anlatısal öğelerle ifade etmelerine olanak tanımıştır. Çalışma sonucunda elde edilen bulgular, yoksulluğun bireysel ve toplumsal etkilerinin öğrenciler tarafından nasıl algılandığını ve yorumlandığını ortaya koymuştur. Bu araştırma, fotoses yönteminin, genç bireylerin ve öğrencilerin yoksulluk algılarını anlamada ve yorumlamada etkili bir araç olduğunu göstermektedir. Katılımcıların, yoksullukla ilgili kişisel deneyimlerini ve gözlemlerini paylaşmaları, bu alanda daha kapsayıcı ve derinlemesine bir anlayış geliştirilmesine katkıda bulunmuştur. Çalışmanın bulguları, yoksullukla mücadele ve sosyal politika geliştirme süreçlerinde dikkate alınabilecek önemli veriler sunmaktadır.

## KAYNAKÇA

- Ak, M. (2016). Toplumsal bir olgu olarak yoksulluk. Akademik Bakış Uluslararası Hakemli Sosyal Bilimler Dergisi (54), 296-306.
- Bourdieu, P. (1986). *The Forms of Capital*. In J. Richardson (Ed.), *Handbook of Theory and Research for the Sociology of Education* (pp. 241–258). Greenwood Press.
- Clark, L., & Zimmer, L. (2001). What We Learned from a Photographic Component in a Study of Latino Children's Health. *Field Methods*, 13(4), 303-328.  
<https://doi.org/10.1177/1525822X0101300401>
- Feagin, J. R. (1972). Poverty: We Still Believe That God Helps Those Who Help Themselves. *Psychology Today*, 6(6), 101-110.
- Goodhart, F. W., Hsu, J., Baek, J. H., Coleman, A. L., Maresca, F. M., & Miller, M. B. (2006). A View Through a Different Lens: Photovoice as a Tool for Student Advocacy. *Journal of American College Health*, 55(1), 53-56.  
<https://doi.org/10.3200/JACH.55.1.53-56>
- Johnson, L. P., Asigbee, F. M., Crowell, R., & Negrini, A. (2018). Pre-surgical, surgical and post-surgical experiences of weight loss surgery patients: a closer look at social determinants of health. *Clinical Obesity*, 8(4), 265-274.  
<https://doi.org/10.1111/cob.12251>
- Jurkowski, J. M., & Paul-Ward, A. (2007). Photovoice With Vulnerable Populations: Addressing Disparities in Health Promotion Among People With Intellectual Disabilities. *Health Promotion Practice*, 8(4), 358-365.  
<https://doi.org/10.1177/1524839906292181>
- Kete Tepe, N., & ÖZER, Y. (2020). Üniversite Öğrencilerinin Yoksulluk Algısı Üzerine Nitel Bir Araştırma. *Uluslararası Yönetim Akademisi Dergisi*, 3(1), 166-188.  
<https://doi.org/10.33712/mana.700429>
- Lal, S., Jarus, T., & Suto, M. J. (2012). A Scoping Review of the Photovoice Method: Implications for Occupational Therapy Research. *Canadian Journal of Occupational Therapy*, 79(3), 181-190. <https://doi.org/10.2182/cjot.2012.79.3.8>
- Lister, R. (2004). *Poverty*. Polity Press.

- Luthar, S. S., & Cicchetti, D. (2000). *The Construct of Resilience: Implications for Interventions and Social Policies. Development and Psychopathology, 12*(4), 857–885.
- Lofton, S., & Grant, A. K. (2021). Outcomes and Intentionality of Action Planning in Photovoice: A Literature Review. *Health Promotion Practice, 22*(3), 318-337. <https://doi.org/10.1177/1524839920957427>
- Nussbaum, M. C. (2000). *Women and Human Development: The Capabilities Approach*. Cambridge University Press.
- Nykiforuk, C. I. J., Vallianatos, H., & Nieuwendyk, L. M. (2011). Photovoice as a Method for Revealing Community Perceptions of the Built and Social Environment. *International Journal of Qualitative Methods, 10*(2), 103-124. <https://doi.org/10.1177/160940691101000201>
- Royce, S. W., Parra-Medina, D., & Messias, D. H. (2006). Using Photovoice to Examine and Initiate Youth Empowerment in Community-Based Programs. *Californian Journal of Health Promotion, 4*(3), 80-91. <https://doi.org/10.32398/cjhp.v4i3.1960>
- Sackett, C. R., Rapa, L. J., & De Alba, R. E. (2023). An exploration of teens' perspectives of poverty through photovoice: Implications for counselors. *Journal of Multicultural Counseling and Development, 51*(2), 104-115. <https://doi.org/10.1002/jmcd.12242>
- Sarti, A., Dedding, C., & Bunders, J. F. (2019). Beyond a deficiencies approach: Towards a more integral representation of the everyday life of children growing up in contexts of poverty. *Qualitative Social Work, 18*(5), 818-833. <https://doi.org/10.1177/1473325018768391>
- Sen, A. (1999). *Development as Freedom*. Oxford University Press.
- Sutton-Brown, C. A. (2014). Photovoice: A Methodological Guide. *Photography and Culture, 7*(2), 169-185. <https://doi.org/10.2752/175145214X13999922103165>
- Tarrant, A., & Hughes, K. (2020). The Ethics of Technology Choice: Photovoice Methodology with Men Living in Low-Income Contexts. *Sociological Research Online, 25*(2), 289-306. <https://doi.org/10.1177/1360780419878714>



TÜİK. (2024, Ocak 30). Yoksulluk ve Yaşam Koşulları İstatistikleri. Yoksulluk ve Yaşam Koşulları İstatistikleri. <https://data.tuik.gov.tr/Bulten/Index?p=Yoksulluk-ve-Yasam-Kosullari-Istatistikleri-2023-53713>

Townsend, P. (1979). *Poverty in the United Kingdom: A Survey of Household Resources and Standards of Living*. London: Allen Lane.

Wang, C., & Burris, M. A. (1997). Photovoice: Concept, Methodology, and Use for Participatory Needs Assessment. *Health Education & Behavior*, 24(3), 369-387. <https://doi.org/10.1177/109019819702400309>

Wang, C. (2006). Youth Participation in Photovoice as a Strategy for Community Change. *Journal of Community Practice*, 14(1-2), 147-161. [https://doi.org/10.1300/J125v14n01\\_09](https://doi.org/10.1300/J125v14n01_09)

World Bank. (2022). *Poverty and Shared Prosperity Report*.

## **EXTENDED ABSTRACT**

This research was conducted to examine the perceptions of poverty among social work students. Poverty is considered as a complex and multidimensional problem that has profound effects on both the individual and social levels. It is known that poverty is not only an economic deficiency, but also limits access to basic rights such as education, health, housing and social participation, and reinforces the feeling of powerlessness and exclusion. In this context, it is important for social workers to understand this structure and to intervene more effectively in the poor segments of society.

### **Problem and Objectives of the Research**

The main purpose of the research is to examine the perceptions of social work students regarding the causes and consequences of poverty. The main problematic of the research is whether the perception of poverty is associated with individual or structural reasons and how students develop an attitude towards this issue. Using the Photovoice method, students were asked to embody poverty with the photographs they took and to interpret these photographs.

## **Literature Review**

Studies on perceptions of poverty reveal how this issue is perceived and interpreted in different societies. Feagin (1972) divided the perception of poverty into three basic categories: individual, structural and fatalistic. Other studies emphasize that poverty is not only related to economic inadequacy but also to social inequality and exclusion. Photovoice method is used as a powerful research tool to understand such social issues through the eyes of the participants.

## **Method**

This study was conducted using a qualitative research method called photovoice. Photovoice is a method that allows participants to express their own experiences through photographs. 40 social work students participated in the study and the photographs and comments they made about poverty were examined.

## **Data Collection and Process**

During the data collection process, participants were asked to take a photo representing poverty and to interpret this photo within the framework of six different questions. In the analysis of the photos, students' perceptions of poverty were addressed within the framework of individual, social and economic themes. A total of 40 photos and comments were obtained, 11 of which were used in the study.

## **Analysis of Data**

Thematic analysis method was used in the analysis of the data. Photographs and comments were coded and evaluated around themes reflecting the individual, social and economic dimensions of poverty. The themes obtained were grouped under three main headings: the effects of economic crises on poverty, the difficulties experienced by students living in dormitories and social inequalities.

## **Findings, Conclusions and Recommendations**

The findings of the study show that students' perceptions of poverty are related to economic crises, especially the increasing poverty conditions after 2019. It was observed that students particularly highlighted the economic crisis and the difficulties brought by staying in dormitories in the photographs. It was emphasized that poverty reduces the quality of life of individuals and negatively affects their education life. Students stated that they had to stay away from social life after the economic crisis. As

a result, it was determined that the photovoice method is a powerful tool in understanding complex social issues such as poverty and is an efficient method in terms of participants revealing their own perspectives. The data obtained with this method provides important information that can be taken into consideration in social policy development processes combating poverty.