

Üniversite Öğrencilerinin Refahı ve Sosyal Politika: Umudu Ateşlemek

The Well-being of University Students and Social Policy: Sparking Hope

Mehmet Öçal¹ 

¹Burdur Mehmet Akif Ersoy Üniversitesi, İktisadi ve İdari Bilimler Fakültesi, Sosyal Hizmet Bölümü, Burdur, Türkiye

Özet: Yarınların teslim edileceği üniversite öğrencisi gençler bugün yoksulluk, sosyal dışlanma, temel refah hizmetlerine erişememe gibi sosyal risklerle karşı karşıyadır. Kırılgan bir sosyal sınıf olarak tasnif edilebilecek üniversite öğrencisi gençler günümüz dünyasında birçok sosyal riskten toplumun geri kalanına göre daha fazla etkilenmektedirler. Üniversite öğrencisi gençlerin kırılgan bir sosyal sınıf olarak tasnifi onların gelir anlamında çoğunlukla ailelerinden gelen harçlıklara veya aldıkları burs/kredilere bağımlı bir şekilde hayatlarını sürdürmesinden kaynaklıdır. Üniversite öğrencisi gençlerin refahı her ne kadar çeşitli sosyal politikalarla korunarak geliştirilmeye çalışılsa da öğrencilerde meydana getirilen iyilik ve dirliğin sürdürülebilirliğinde ciddi eylemlere ihtiyaç duyulmaktadır. Çalışma kapsamında Türkiye’de üniversite öğrencisi gençlerin refahı TÜİK 2016-2021 GYKA mikro veri setleri çerçevesinde kapsamlı analizlere tabi tutularak belirlenmeye çalışılmıştır. Bu kapsamda üniversite öğrencisi yoksulluğunun, yoksulluğun yeni bir boyutu olarak toplumsal refahı tehdit edebilecek potansiyele eriştiği, uygulanan sosyal politikaların yoksulluğu azaltarak öğrenci refahını arttırdığı, sosyal politikaların kapsamı anlamında çok önemli başarılar elde edildiği görülse de özellikle burs ve KYK yurdu imkanlarından faydalanmada ciddi hedefleme sorunları olduğu tespit edilmiştir. Üniversite öğrencisi dostu bir refah rejimi olma iddiasında gösterilen Türkiye’nin bu alanda uyguladığı sosyal politikalarla gençlere insan onuruna yakışır bir hayat sunarak onların geleceğe yönelik umutlarını alevlendirebilmesi için politikalarda hedefleme, miktar iyileştirmeleri ve sürdürülebilirlik hususları düşünülerek yeniden yapılandırmaya gidilmelidir.

Anahtar Kelimeler: Üniversite Öğrencisi Refahı, Sosyal Politika, Yoksulluk.

Abstract: The university students to whom we will entrust our future are today faced with social risks such as poverty, social exclusion, and inability to access basic welfare services. University students, who can be classified as a fragile social class, are affected by many social risks more than the rest of society in today’s world. The classification of university students as a fragile social class is due to the fact that they continue their lives mostly dependent on the allowances they receive from their families or the scholarships/loans they receive. Although the welfare of university students is tried to be protected and developed with various social policies, serious actions are needed for the sustainability of the goodness and well-being created in students. Within the scope of the study, the welfare of university students in Türkiye was tried to be determined by subjecting them to comprehensive analyses within the framework of TURKSTAT 2016-2021 ILCR Micro Data Sets. In this context, it was determined that university student poverty has reached a potential that could threaten social welfare as a new dimension of poverty, that the implemented social policies have reduced poverty and increased student welfare, and that although very important successes have been achieved in terms of the scope of social policies, there are serious targeting problems especially in benefiting from scholarship and KYK dormitory opportunities. In order for Türkiye, which is shown as a university student friendly welfare regime, to offer young people a life worthy of human dignity with the social policies it implements in this field and to ignite their hopes for the future, policies should be restructured by considering targeting, quantitative improvements and sustainability issues.

Keywords: University Student Welfare, Social Policy, Poverty.

“Hope is kindled”

The Lord of the Rings: The Return of the King (dir. Peter Jackson, 2003)

1. Giriş

Umut, insanın hayatını devam ettirebilmesinde belki de en önemli eylemlerinden biridir. İnsanın içinde devamlı yanan bir ateş misali bazen karanlıkta ona yol göster-

mekte bazen onun içini ısıtmakta bazen ise harekete geçmek için bir neden oluşturmaktadır. Umut etmek insani bir eylem ve ondan ayrılamaz bir düşünce tarzıdır. Şüphesiz insan umut ettikleri sayesinde sürekli emek harcamakta bu doğrultuda zahmete girerek kanını ve

* İletişim Yazarı / Corresponding author.
✉ mocal@mehmetakif.edu.tr

Geliş Tarihi / Received Date: 06.09.2024
Revizyon Talebi Tarihi / Revision Request Date: 19.10.2024
Son Revizyonun Geliş Tarihi / Last Revised Version Received Date: 08.12.2025
Revizyon Sonrası Kabul Tarihi / Accepted After Revision Date: 09.12.2024



terini akıtmaktan geri durmamaktadır. Entropiye karşı mücadele ederken onu harekete geçiren de çoğu zaman umut ettikleridir. Kısacası umut etmek insanın varoluşsal bir özelliği ve onu ayakta tutan en büyük güçlerden biridir. İnsanoğlu bugünler veya yarınlar için umut eder ve bu doğrultuda emek ortaya koyarak umut ettiklerine ulaşmaya çalışır.

İnsanın varoluşsal bir vazgeçilmezi olan umut etme eylemi onu çevreleyen hayata da yansımaktadır. Bireyden başlayarak toplum ve hatta devlet umudu ve umut etmeyi teşvik etmektedir. Umut etmenin ve bu doğrultuda emek sarf etmenin birleştirici gücü veya kitlelerin emek arzlarını sürekli tutma arzusu bu teşvikin sebepleri arasında gösterilebilir. Her ne kadar umut etmek insanın temel motivasyon kaynaklarından biri olsa da günümüz dünyasının sosyal riskleri ve sosyal sorunları sebebiyle bireylerin yarınlarına ilişkin umutlarını da etkilemektedir. Dünyada her geçen gün artan yoksulluk, nükesden salgın hastalıklar, işsizliğin artması, iş güvencesinin azalması, ortaya çıkan savaşlar ve iç karışıklıklar, ekonomik kriz gibi olumsuzluklar insan refahını azaltmakta, onun hayat standartlarını aşağıya çekmektedir (ILO, 2022: 1). Refahı sosyal sorunlar veya sosyal riskler sebebiyle azalan bireylerin ise yarınları bulanıklaşmaktadır. Hele ki günümüz dünyasında dezavantajlı olsun veya olmasın sosyal risklerden daha kolay etkilenebilecek bireylerin refahı ve yarınları onları himaye edecek üst bir irade olmaksızın muğlaklıktan ibarettir. Bu üst iradenin, özellikle dezavantajlı ve kırılgan grupları koruma rolünü üstlenmesi beklenen yapı sosyal devlettir. Sosyal devletin şiarı insani bir arayıştır. Sosyal devlet anlayışının merkezinde insan ve onun refahının korunarak geliştirilmesi yatar. Sosyal devlet aynı zamanda bir taahhüttür. Bu taahhüt; bayrağı altında yaşayanlara insanca bir hayat sürmeyi öncelikli devlet ödevi olarak görmektedir. Sosyal devlet insanın refahını olumsuz etkileyen tüm sosyal sorun veya sosyal risklere karşı sosyal politikalar geliştirir. Bir diğer deyişle sosyal devletin aracı sosyal politikadır. İnsanca bir yaşam sürebilmek, tüm bireylere devletin garantörü olduğu asgari ve ulaşılabilir bir refah düzeyi sunmak adına her grup ve sorun için özel olarak tasarlanmış sosyal politikalara ihtiyaç vardır. Sosyal devlet, uyguladığı sosyal politikalarla bireyleri kapitalizmin sert etkilerinden korur. Bireylerin refah düzeyinin tamamen piyasanın insafına bırakılması doğru bir yaklaşım değildir. Bu sayede, bireyler refahlarını yalnızca piyasa temelli çözümlerle aramak zorunda kalmazlar. Sosyal devlet, belirlediği temel standartların altına düşen bireyler için doğrudan ya da dolaylı sosyal yardımlar sağlayarak, asgari bir yaşam standardını güvence altına almayı hedefler. Bu noktada sosyal devlet, insanca bir yaşamı garanti ederek bireylerin geleceğe dair umutlarını ve esenlik dolu düşüncelerini canlı tutar. Sosyal devlet

her ne kadar sınıf, zümre, dil, din, ırk fark etmeksizin tüm insanları kanatları altına alsada sosyal risklerden daha fazla etkilenen veya etkilenme potansiyeline sahip gruplarla daha yakinen ilgilendir. Bu gruplardan biri de üniversite öğrencisi gençlerdir.

Gençler, özellikle üniversite öğrencisi gençler ne avantajlı ne de dezavantajlı olarak tanımlanabilir. Genellikle 17 ila 25 yaş aralığında olmaları dolayısıyla fiziksel ve zihinsel olarak sağlıklı ve zinde olmaları neden dezavantajlı olmadıklarına cevap olabilecekken yoksulluk, işsizlik ve sosyal dışlanma gibi sosyal risklere daha yakın olmaları/daha fazla etkilenmeleri ise neden avantajlı olmadıklarını işaret eder. Özellikle örgün bir öğrenimde olmaları sebebiyle işgücüne dahil olabilecek yaşta olmalarına rağmen tipik bir işte çalışmamaları, ailelerinden uzakta tek başlarına bir hayat sürmeleri ve gelir anlamında çoğunlukla ebeveynlerinden gelen kaynaklara bağımlı olmaları onların *"kırılgan bir sosyal sınıf"* olarak tasnif edilmesine olanak tanır (Öçal, 2022: 12-13). Bu kırılgan sosyal sınıf tercihleri üzerine maliyetli ve isteğe bağlı bir öğrenim sürecine katlanır. Yükseköğretim olarak verilebilecek bu süreç üniversitelerde gerçekleştirilir. Tercih edilen türüne göre farklı yoğunluk ve eğitim süresine sahip olan bu eğitim sonucunda öğrencilere mesleki bilgi ve becerilerin yanında entelektüel birikim de sağlanmaya çalışılır. Üniversite öğrencisi gençler bir ülkenin aydınlık geleceğidir. Edindikleri entelektüel birikim ve mesleki becerilerle, yarınların sorumluluğunu üstlenecek bireyler, bilhassa üniversite öğrencisi gençlerdir. Ülkenin aydınlık yarınları için umut eğitimli, entelektüel ve refah içinde yaşayan gençlerdir. Bunun gerçekleşmesi için kırılgan olarak tasnif edilen bu gençlerin sosyal risklerden etkilenmemeleri, yükseköğretimlerine devamlılıklarının sağlanması nihayetinde refahlarının korunarak yükseltilmesi bir mecburiyettir. Gençlerin umudu ancak bu şekilde korunabilir. Eğer gençler yarınlar için umutlarını kaybederlerse ülkenin yarınları için umudu da kaybolacaktır.

Maalesef günümüz dünyasında üniversite öğrencisi gençler çok ciddi sosyal riskler/sorunlar ile boğuşmaktadır. Artan yoksulluk, üniversite öğrencilerini diğer gruplara kıyasla daha derinden etkilemektedir. Üniversite öğrencileri, yoksulluğun bir boyutu olarak değerlendirilmesi gereken ve giderek ciddi bir sosyal sorun haline gelen "üniversite öğrencisi yoksulluğu" ile karşı karşıyadır. Genç işsizliğinin yüksekliği, öğrencilerin iş gücü piyasasına giriş yaşını geciktirmekte; artan kira ve yurt ücretleri ise barınma sorunlarını derinleştirmektedir. Ayrıca, yaşam tarzlarına bağlı olarak üniversite öğrencileri, sosyal dışlanma riskiyle de karşılaşabilmektedir. (Öçal, 2023b: 222). Tüm dünyada artan hayat pahalılığı sebebiyle *"drop-out"* olarak bilinen üniversite bırakma

oranları artmaktadır. Gelir yetersizliği sebebiyle birçok öğrenci günlük öğünlerinden en az UNİbirini geçiştirmek zorunda kalıyor. Kısacası üniversite öğrencilerinin refahı ciddi anlamda risk altındadır (Yılmaz ve Karadeniz, 2011: 76-77). Gençlerin refah düzeylerinin dolayısıyla hayat standartlarının düşmesi onların umutlarını kaybetmeleri ile sonuçlanmaktadır. Dolayısıyla yarınlarımızı emanet edeceğimiz en büyük zenginliğimiz ve sermayemizi yitirme tehdidiyle karşı karşıyayız. Tehdit çok ciddi ve bu tehditle çetin bir mücadele söz konusudur. Mücadele sosyal devletin insani taahhüdünden aldığı güçle sosyal politikalarla gerçekleştirilmektedir.

Üniversite öğrencisi gençlerin refah düzeylerini korumak ve geliştirmek için dolaylı ve doğrudan etki eden birçok sosyal politika uygulanmaktadır. Refaha doğrudan etki eden sosyal politikalar genel itibariyle sosyal transferlere dayalı ve öğrencileri yoksulluktan korumak amacıyla uygulanırken refaha dolaylı etki eden sosyal politikalar ise öğrencilerin prim yatırmadıkları halde sosyal koruma sistemine dahil edilmesi gibi politikalar olarak verilebilir. Üniversite öğrencilerinin refahını arttırmakta kullanılan sosyal politikaların onların refahına olumlu etkisi de kanıtlanmıştır (Öçal, 2022). Üniversite öğrencisi gençlerin umutlarını diri tutabilmek onların refahlarının korunmasına bağlıdır. İnsan onuruna yakışan bir hayatın sunulabildiği gençlikle yarınlar daha müreffeh olabilir. Tüm dünyada ve Türkiye’de parmak bastığımız durumun ehemmiyeti sebebiyle öğrenci refahı ve onlara yönelik uygulanan sosyal politikalar sürekli kamuoyunun gündeminde yer almaktadır. Başta Amerika Birleşik Devletleri (ABD)’nde yakın bir tarihte üniversite öğrencisi gençlerin kredi borçlarının silinmesi, OECD ülkeleri ve Avrupa Birliğinde (AB) bir trend olarak ücretsiz yükseköğretim anlayışının yaygınlaşması buna bir kanıt olarak sunulabilir. Bu durumda UNICEF verilerine göre dünyada üniversite öğrencisi sayısının artık iki yüz milyonları geçmesi sebebiyle onların refah düzeylerinin toplumsal refahı doğrudan etkileme potansiyeline ulaşması da ciddi bir faktördür. Öyle ki Türkiye’de dahi üniversite öğrencileri tüm nüfusun yaklaşık %10’una karşılık gelmektedir (The White House, <https://www.whitehouse.gov/briefing-room/statements-releases/2024/10/17/statement-from-president-joe-biden-on-student-debt-cancellation-for-over-1-million-public-service-workers-under-the-biden-harris-administration/>, E.T. 22.11.2024; OECD, 2020: 35; YÖK, <https://istatistik.yok.gov.tr/>, E.T. 22.11.2024).

Türkiye üniversite öğrencisi gençlerin refahının korunması ve yükseltilmesinde ciddi bir gayret içerisindedir. Özellikle barınma, ücretsiz yükseköğretim ve bursun yaygınlaşmasıyla öğrenci yoksulluğuyla mücadelede oldukça önemli bir yol katedilmiş olsa da burs ve kredi

miktarlarının satın alma gücü paritesinin sürekli düşmesi, kredi uygulamasının yaygınlaşması, sosyal politikalarda ciddi hedefleme sorunları daha fazla yol kat edilmesi gereken eksiklikler olarak verilebilir. “*Üniversite öğrencisi dostu*” bir refah rejimi olarak tasnif edilen Türkiye’de yarınların umudu gençlere sunacağımız refah ne denli yüksek olursa ülkenin istikbalinin o derece parlak olacağı su götürmez bir gerçektir. Tam da bu noktada çalışmanın temel problem ifadesi üniversite öğrencisi gençlerin refahının toplumsal refah açısından önemi ve sosyal politikaların öğrenci refahına etkisinin ölçülmesi olarak verilebilir.



Şekil 1. Problem Tasarımı

Yazılar büyümleri

Çalışmanın temel problem ifadesi sosyal politikaların ►Şekil 1 de görüleceği üzere üniversite öğrencisi gençlerin refahına etkisinin derecesini ölçmektir. Çalışma kapsamında Türkiye İstatistik Kurumu (TÜİK) Gelir ve Yaşam Koşulları Araştırması (GYKA) mikro veri seti üzerinden gerçekleştirilen analizler doğrultusunda Türkiye’de yıllar itibariyle öğrenci refahı gözler önüne serilecek dahası sosyal politikaların öğrenci refahına etkisi net bir şekilde ortaya konulmaya çalışılmaktadır. Mikro veri setleri öğrenime devam eden üniversite öğrencileri 17-26 yaş aralığında olanlar üzerinden tasnif edilerek, öğrenim düzeylerine göre yoksulluk testlerine tabi tutulacaklardır. Yaş aralığı ile sınırlandırmanın amacı açık öğretimde yer alan kişilerin analizlere dahil edilmemeye çalışılmasıdır. Temel problem ifadesine ulaşmak için üniversite öğrencisi refahının önemi netleştirilerek kamuoyuna bir gerekçe sunulmaktadır, öğrenci yoksulluğuyla yeni bir sosyal sorun gündeme getirilmekte, sosyal politikanın umudu alevlendirmedeki rolü tartışılmakta ve üniversite öğrencileri olarak bilinen kırılğan sosyal sınıf ile sosyal politika arasındaki ilişki kurulmaktadır. Temel ve alt problem ifadeleri netleştirilmekte; Türkiye’nin, her ne kadar üniversite öğrencisi dostu bir refah rejimi olarak tasnif edilse de bu alanda atması gereken adımlara yönelik politika önerilerinde bulunmaktadır.

2. Üniversite Öğrencileri ve Sosyal Politika

Sosyal politika insani bir arayıştır. Sosyal politika, kamu otoritesinin bayrağı altında yaşayan bireylere asgari seviyede bir refah sunmasının taahhüt edilmesi gerektiğini savunan bir disiplindir. Liberal düşünce altında gelişen kapitalizmin kendisinden verdiği bir ödün olarak ortaya çıkan söz konusu disiplini uygulamaya döken model ise sosyal devlet veya refah devleti olarak geçen devlet yönetim biçimidir.¹ Kapitalizmin özellikle sanayi devriminin ilk yıllarında emek üzerindeki yoğun istismarının sistemi tehdit edecek noktaya ulaşması sebebiyle yine sistemin kendisi tarafından emekçilere verilen bir takım haklar olarak ortaya çıkmış olan sosyal politika bu yönü itibarıyla verilen bir ödündür. Sosyal politika sermayenin sınırsız sömürsünü dizginleyebilmek adına yine liberal siyasi düşünce sistemi içerisinde piyasaya devlet tarafından müdahale edilmesini öngörür. Bu noktada aslında bir yönetim modeli olarak da tanımlanabilir. Adil ve eşitlikçi bir yaklaşımıyla tüm insanların refahını piyasada araması yerine devlet tarafından asgari düzeyde sağlanması sosyal politikanın temel ahlaki düzlemidir (Öçal, 2022: 5; Tokol, 2000: 7; Seyyar, 2007: 395; Koray, 2007: 43; Göze, 2016: 236; Durusoy-Öztepe, 2020: 15).

Sosyal politikaya “*kapitalizmin doktoru*” metaforu yapılabilir. Teoride sosyal politika kapitalist sistemin insan refahı üzerindeki zararlı yönlerini törpülemek, onu daha insancıl bir hale getirmek için yine aynı sistem tarafından üretilmiş disiplindir. Bu noktada liberal düşünceye dayanan kapitalizmin doğru bir ekonomik model olduğu iddia edilmekle birlikte özellikle emek üzerindeki sömürünün giderilmesi arzusuyla devletin piyasaya müdahale etmesinin önü açıılır. Burada maddiyonun diğer yüzünü de okumak faydalı olacaktır. Her ne kadar canavarın dişlerini ve tırnaklarını çekerek onu uysallaştırmayı amaç edinen sosyal politika, insani duygular sonucunda verilen bir ödün olarak ortaya çıkmış olsa da aslında sistemin devamlılığını sağlamak kapitalizmin onu doğurmasındaki bir diğer motivasyondur. Kapitalizmin kendisinden ve zenginliklerinden verdiği ödünün en önemli sebeplerinden bir diğeri ise emek sömürsünün toplumsal düzeni tehdit etmesidir. Hatta liberalizmin ve kardeşi kapitalizmin geleceği bile bu süreçte tehdit altına girmiştir. Sanayi devrimi sürecinde emeğin tarifsiz istismarı insanın hikâyesindeki en karanlık sayfalardan biridir. Serflik düzeni ile benzerlik gösteren çalışma koşullarının olduğu bu dönemde, toplumsal düzen çökme noktasına gelmiştir. Kapitalizmin

kanlı bir devrimle yıkılarak sınıfsız bir toplum inşa edilmesini arzulayan sosyalist hareketin doğması ve güçlenmesi bu süreçte ortaya çıkmıştır. Örgütlenen işçiler gerçekleştirdikleri ludist eylemlerle (makine kırıcılık) üretim sürecini ciddi anlamda aksatırken iş kazaları ve uzun çalışma süreleri sebebiyle çalıştırılacak sağlıklı işçi bulunamaması kapitalizmin kendisini eleştirerek ödün vermesini mecburi hale getirmiştir. Her ne kadar kapitalizmin kurtarıcısı olarak ortaya çıkmış olsa da sosyal politika, günümüz dünyasında insanın karşı karşıya olduğu tüm sosyal sorunlarla mücadele eden, onun iyilik, dirlik ve refahını koruyarak geliştirmeyi devletin öncelikli amacı olarak kabul eden “*can simidi*” haline gelmiştir. Günümüz dünyasında sosyal politika evrensel bir bakış açısıyla insanlığın refahını tehdit eden tüm sorunlar ile mücadele eder. İnsanca yaşam için asgari bir refah düzeyi belirler ve piyasaya bu sınırlar üzerinden çeki düzen verir. İnsanca yaşam taahhüdüne erişimde sosyal adaletin eşitlik ve hakkaniyet çizgisini benimser, imkân ve olanaklarda dahi eşitliği ilke edinir (Işıklı, 1972: 373; Talas, 1992: 13; Tuna ve Yalçıntaş, 1999: 27-30; Zaim, 1992: 1; Öçal, 2023a: 6).

Sosyal politika ve uygulayıcı erki sosyal devlet bayrağı altında yaşayan herkesin asgari düzeyde refahının garantörü olsa da bazı grupların daha dezavantajlı veya kırılgan olduğu bilinen bir gerçektir. Çeşitli faktörler sebebiyle sosyal risklerden daha fazla etkilenen veya etkilenme riski altında olan bu gruplardan biri de üniversite öğrencisi gençler olarak verilebilir. Bu yüzden neden üniversite öğrencisi gençler sorusuna cevap aranmalıdır. Üniversite öğrencisi gençler, diğer gençlerden görmüş oldukları eğitim, sosyal risklerle tecrübeleri ve yaşam koşulları sebebiyle ayrılmaktadır. Bu fark söz konusu sosyal sınıf için yapılan tanımlarda da kendisini göstermektedir. Buna göre üniversite gençliği; “*18-24 yaş grubunu oluşturan, formel eğitim-öğretimin son evresinde öğrenim gören, araştırmacı ve sorgulayıcı, dolayısıyla bilimsel zihniyet kazanan, kendilerine has bir gençlik kültürü oluşturan, toplumun önderleri olacak gençlik kesimi...*” olarak tanımlanmaktadır. Özellikle eğitim sebebiyle diğer gençlerden ayrılan *üniversite gençliği* genellikle farklı bir ile üniversite eğitimi için giden, ekonomik anlamda sosyal politikalara veya aile desteğine bağımlı olan, kolektif barınmanın yaygın olduğu, zihinsel gücünü geliştirmeye gayret eden bir kitledir (Deniz, 2014: 33; Öçal, 2022: 12).

Gençler geçiş dönemindeki bireyler olarak tanımlanmaktadır. Geçiş ile vurgulanan ise bu kitlenin olgunluğa erişme aşamasının son aşamalarına geldiği ile ifade

¹ Her ne kadar refah devletinin sosyal devlete göre daha kapsamlı ve yoğun sosyal politikaların uygulayıcısı model olduğunu ileri süren kaynaklar olsa da iki model de çoğu zaman birbirini yerine kullanılabilir. Hukuk devleti anlayışının bir adım ilerisi olan sosyal devlet veya refah devleti piyasasının sosyal politikalar ile korporatist bir düşünce tarzı ile sınırlandırılmasını öngörür. Söz konusu sınırlama piyasasının insana yaklaşımını insanileştirmeye çabalar. Çalışma kapsamında sosyal devlet ve refah devleti modelleri sosyal politika uygulayıcısı rejimler olarak kullanılmıştır.

edilebilir (Geçtan, 1981: 92). Özellikle üniversite öğrencisi gençler ise bu geçiş döneminde bir sosyal sınıf olarak daha da netlik kazanmakta, kırılganlıkları bu dönemlerde daha fazla göze çarpmaktadır. Üniversite öğrencilerinin kırılganlığı kavramı ise bu kitlenin genel itibarıyla gelirden yoksunluk veya gelir anlamında ebeveynlerine bağımlı olmaları sebebiyle yoksulluk ve bağlantılı diğer sosyal risklerden diğer sosyal sınıflara göre daha fazla etkilenme riski ile karşı karşıya olmalarıdır (Öçal, 2023b: 225). Buna göre gençliğin üç hâkim geçiş döneminden ilki eğitimin tamamlanması ve istihdama katılma, ikincisi aileden bağımsızlığı kazanma, üçüncüsü ise aileden

bağımsızlığını alarak ayrı bir eve geçmek olarak verilir. Sosyoloji temelli söz konusu dönemsel tasnife göre maddi anlamda bağımlı oldukları, öğrenimde olduklarından dolayı istihdama katılmadıkları için de ücret gelirinden mahrum olan üniversite öğrencisi gençler sosyal politikanın konusudur. Yine bu kimselerin ülkenin ve toplumun geleceğini meydana getirme potansiyeli sebebiyle refahlarının özellikle korunarak geliştirilmesi gerekliliğini zorunlu kılmaktadır. Birleşmiş Milletlerde (BM) çalışmamızda vurgulanan hususa dikkat çekmektedir. İnsani Gelişim Raporunda gençlerin neden kırılğan ve hatta dezavantajlı bir grup olduğu onların yüksek işsiz-



Şekil 2. Üniversite Öğrencisi Gençler Neden Sosyal Politikalar ile Desteklenmeli?

Kaynak: Yazar tarafından oluşturulmuştur.

lik ve yoksullukla sosyal dışlanma riskiyle burun buruna oldukları tezleriyle desteklendiği görülmüştür. Yine raporda yükseköğretime erişimin insanı merkeze koyan kalkınmanın en temel faktörlerinden biri olduğu vurgusu da dikkat çekmiştir. Bu vurgu aslında yükseköğretimin refahın sağlanmasında desteklenmesi gereken en temel özgürlük alanlarından biri olarak görüldüğüne işaret eder. Bir diğer deyiş ile insan odaklı kalkınma ile sağlanacak yüksek refaha ulaşabilmek belirli bir ölçüde yükseköğrenimleşme ve yükseköğrenim öğrencilerinin desteklenmesi ile mümkün olabilir (Coles, 2011: 502-503; UNDP, 2008: 13-27).

Sosyal politikanın uygulanması ve desteklenmesi, üniversite öğrencilerinin refahı için kritik bir öneme sahiptir. *Üniversite öğrencisi gençlerin neden sosyal politikanın kapsamında olduğu ve neden bu politikalarla muhafaza edilmesi gereken bir sosyal sınıf oldukları temelde onların gelir anlamında bağımlılığı ve bu durumun yoksulluk riskini artmasıyla ilişkilidir. Öğrenimde oldukları için istihdama katılamazlar çünkü yükseköğrenim büyük ölçüde devam zorunluluğu olan bir eğitim türüdür. İstihdama katılamamaları gelirden mahrum olmalarına dolayısıyla yoksulluk riskiyle yüzleşmelerine sebep olmaktadır. Devlet tarafından ise gerek uluslararası anlaşmalar gerekse anayasal açıdan üniversite öğrencilerinin sosyal politikalarla desteklenmesi bir ödevdir. Eğitim temel bir haktır. Tüm bireylere asgari düzeyde refah sunulması taahhüdü ve yükseköğrenimin isteğe bağlı bir eğitim türü olması devletin neden bu alanda sosyal politikalar uyguladığının temel gerekçesidir. Yükseköğrenim paralı ve maliyetli bir öğretim düzeyidir. Bununla birlikte yükseköğrenimin getirisinin yüksek olması devletin gelecekteki faydası için bu alanı desteklemesinin sebeplerinden biri olarak verilebilir. Böylece, çalışmanın ilk ve ikinci alt problem ifadeleri, “Sosyal politika neden üniversite öğrencisi gençlerin refahını önemsiyor?” ve “Üniversite öğrencisi refahı neden önemlidir?” sorularını yanıtlamaktadır. Kırılgan olan bu sosyal sınıf gerek sosyal adalet güdüsü gerek hukuki taahhütler gerekse de devlete gelecekteki getirisi için sosyal politika tarafından kapsam altına alınmaktadır. Lakin belirtilmelidir ki üniversite öğrencilerinin neden sosyal politikalarla refahlarının korunmasının elzem olduğu konusu her şeyden önce sosyal politikanın insani şiarı ile ilgilidir. Buna ek olarak Callender ve Jackson tarafından yapılmış bir araştırmaya göre üniversite öğrencilerinin desteklenmesinin onların akademik başarılarını ve hatta sosyal hayatlarını iyileştirdiği ifade edilmektedir. Yine ekonomik durumu iyi olmayan öğrencilerin birçoğunun üniversiteye gitmelerinde tereddüt yaşadıkları ve kaydolanların ise büyük bölümünün “drop-out” olarak bilinen okuldan ayrılma durumuna yöneldiği vurgulanmakta ve bunun fırsat eşitliğine aykırılık oluşturduğu*

ifade edilmektedir. (Bonell, vd., 2014: 1; Öçal ve Kutlu, 2023: 411; Callender ve Jackson 2005: 4).

3. Giderek Artan Üniversite Öğrencilerinin Yoksulluğu

Sözlük anlamı; muhtaçlık, zorunlu ve temel ihtiyaçlarını yeterince karşılayamamak olarak verilen yoksulluk kavramı kapitalizm tarafından üretilmiş ve aslında adaletsiz gelir dağılımı sebebiyle meydana gelen bir sosyal risktir. Dünyanın karşı karşıya olduğu söz konusu sosyal risk çaresizlik, muhtaçlık, yokluk gibi terimlerle özdeşleşmiştir ve bu yönü itibarıyla insanın iyilik hali önündeki en ciddi tehditlerden biri olarak verilebilir. Dünya Bankası (WB) yoksulluğu refah olgusu üzerinden tanımlar ve refah seviyesinin belirlenmiş asgari düzeyin altında kalması durumu olarak görür. Bu noktada yoksulluk gelirle alakalı bir durumdur. Refahın tek göstergesi gelir olmasa da şüphesiz temel belirteçlerinden biridir ve yoksulluk gelirin veya yaşam standartlarının belirli bir düzeyin altında kalınmasıyla ortaya çıkar. Birleşmiş Milletler (BM) yoksulluğu insan onurunun ve insanca yaşamın ihlali olarak görür. BM’e göre yoksulluk; bir aileyi besleyecek, barındıracak, sosyal ihtiyaçlarını karşılayacak ve topluma entegre edecek gelir düzeyinden mahrum olmaktır. Daha insancıl ve kapsamlı olan bu tanım da asgari düzeyde bir gelirin altına düşme durumunun temel belirleyici olduğu göze çarpar. Avrupa Birliği (AB)’ise yoksulluğu sosyal dışlanmayla özdeşleştirir ancak yoksul olmayan bireylerinde farklı sebeplerden dolayı sosyal dışlanmaya maruz kalabileceklerini vurgular. Buna göre yoksulluk sadece gelir düzeyi ile alakalı olmayıp refah, temel hizmetlere erişim, sosyal dışlanma gibi diğer hususlarla ortaya çıkar ve tanım hakkında fikir birliği olmayan bir kavram olduğu ileri sürülür. AB yoksulluğu mutlak ve göreceli yoksulluk olmak üzere ikiye ayırır. Tanımlar göz önüne alındığında yoksulluk genel olarak insanın hayat standartlarının toplumun geri kalanına göre daha düşük kalması olarak verilebilir. Tek bir tür yoksulluk yoktur. Refah düzeyine göre değişen yoksulluk türleri vardır. Sosyal politikaya göre yoksulluk insan onuruna yakışmayan bir sosyal risktir (Öçal, 2023b: 213; The World Bank, 2022: 1-2; Murdutch, 2008: 23; European Parliament, 2016: 4; United Nations, 1995: 2).

Karşı karşıya oldukları yoksulluk riski sebebiyle kırılgan bir nüfus olarak tanımlanan *üniversite öğrencisi gençlerin refahı bu noktada özellikle incelenmesi gereken bir konudur. Son yıllarda yaşam maliyetlerinin çok fazla artması, gelirlerin düşmesi, genç işsizliğinde dönemsel görülen artışlar yoksulluğun yeni bir boyutu olarak üniversite öğrencisi yoksulluğunu ortaya çıkartmıştır. Bu yeni yoksulluk boyutunun önemi ise sosyal sınıfın büyüklüğüyle rahatlıkla görülebilir.* UNESCO verileri-

Tablo 1. Türkiye’de Yıllar İtibarıyla Üniversite Öğrencisi Gençlerin Yoksulluk Oranları

Yıl	Ön Lisans (Erkek)	N	Geçerli Yüzde (%)
2016	Yoksul	76.071	18
	Yoksul Değil	346.839	82
	Ön Lisans (Kadın)	N	Geçerli Yüzde (%)
	Yoksul	70.268	20
2016	Yoksul Değil	280.503	80
	Lisans (Erkek)	N	Geçerli Yüzde (%)
	Yoksul	78.837	9,7
	Yoksul Değil	737.951	90,3
2016	Lisans (Kadın)	N	Geçerli Yüzde (%)
	Yoksul	95.783	13,8
	Yoksul Değil	599.950	86,2
	Ön Lisans (Erkek)	N	Geçerli Yüzde (%)
2017	Yoksul	53.896	12,2
	Yoksul Değil	387.105	87,8
	Ön Lisans (Kadın)	N	Geçerli Yüzde (%)
	Yoksul	53.380	13,3
2017	Yoksul Değil	349.207	86,7
	Lisans (Erkek)	N	Geçerli Yüzde (%)
	Yoksul	95.075	11,6
	Yoksul Değil	727.339	88,4
2017	Lisans (Kadın)	N	Geçerli Yüzde (%)
	Yoksul	77.228	11,3
	Yoksul Değil	605.809	88,7
	Ön Lisans (Erkek)	N	Geçerli Yüzde (%)
2018	Yoksul	44.218	10,2
	Yoksul Değil	387.974	10,9
	Ön Lisans (Kadın)	N	Geçerli Yüzde (%)
	Yoksul	36.728	10,9
2018	Yoksul Değil	299.708	89,1
	Lisans (Erkek)	N	Geçerli Yüzde (%)
	Yoksul	59.101	7,4
	Yoksul Değil	738.851	92,6
2018	Lisans (Kadın)	N	Geçerli Yüzde (%)
	Yoksul	65.632	10,1
	Yoksul Değil	581.091	89,9
	Ön Lisans (Erkek)	N	Geçerli Yüzde (%)
2019	Yoksul	40.767	11
	Yoksul Değil	327.754	89
	Ön Lisans (Kadın)	N	Geçerli Yüzde (%)
	Yoksul	27.803	9,3
2019	Yoksul Değil	271.907	90,7
	Lisans (Erkek)	N	Geçerli Yüzde (%)
	Yoksul	52.586	7,6
	Yoksul Değil	646.690	92,4
2019	Lisans (Kadın)	N	Geçerli Yüzde (%)
	Yoksul	55.495	8,6
	Yoksul Değil	587.719	91,4

2020	Ön Lisans (Erkek)	N	Geçerli Yüzde (%)
	Yoksul	48.592	12,9
	Yoksul Değil	329.098	87,1
	Ön Lisans (Kadın)	N	Geçerli Yüzde (%)
2020	Yoksul	54.757	16,3
	Yoksul Değil	280.575	83,7
	Lisans (Erkek)	N	Geçerli Yüzde (%)
	Yoksul	90.058	11
2020	Yoksul Değil	728.666	89
	Lisans (Kadın)	N	Geçerli Yüzde (%)
	Yoksul	104.704	13,7
	Yoksul Değil	661.053	86,3
2021	Ön Lisans (Erkek)	N	Geçerli Yüzde (%)
	Yoksul	62.990	15,5
	Yoksul Değil	342.724	84,5
	Ön Lisans (Kadın)	N	Geçerli Yüzde (%)
2021	Yoksul	82.533	18,9
	Yoksul Değil	354.316	81,1
	Lisans (Erkek)	N	Geçerli Yüzde (%)
	Yoksul	89.670	9,3
2021	Yoksul Değil	879.492	90,7
	Lisans (Kadın)	N	Geçerli Yüzde (%)
	Yoksul	118.076	12,8
	Yoksul Değil	806.030	87,2

Kaynak: Yazar tarafından TÜİK GYKA 2016-2021 veri setlerinden analiz edilerek oluşturulmuştur.

ne göre tüm dünyada 200 milyon üzerinde YÖK ve verilerine göre ise Türkiye’de ise yaklaşık 7 milyon genç üniversitelerde eğitim almaktadır. Türkiye’de üniversite öğrencilerinin toplam nüfusa oranı %10’a yaklaşmaktadır (UNESCO, [https://istatistik.yok.gov.tr/](https://www.unesco.org/en/higher-education#:~:text=There%20are%20around%20254%20million,differences%20between%20countries%20and%20regions., E.T. 01.06.2024; YÖK, <a href=), E.T. 01.06.2024).

TÜİK Gelir ve Yaşam Koşulları Araştırması üzerinden gerçekleştirilen analizlerde çalışılan tüm yılların veri setleri ayrı analizlere tabi tutulmuş ve veri setinde tasnif; 17-27 yaş aralığında öğrenimine aktif olarak devam eden lisans ve ön lisans düzeyindeki gençler olarak sınırlandırılmıştır.

Türkiye’de üniversite öğrencisi yoksulluğu ciddi bir sosyal sorundur. Özellikle ön lisans düzeyinde öğrenim gören her beş öğrenciden birinin yoksul olduğu görülmektedir. Belirlenen yoksulluk durumu cinsiyet temelli olarak da farklılaşmaktadır. Buna göre 2021 yılında ön lisans düzeyinde kadınların yoksulluğu erkeklerden %3,4 daha yüksekken lisans düzeyinde bu oran %3,5 olarak ölçülmüştür. Kadın öğrenciler erkek öğrencilere göre

daha yoksul iken ön lisans öğrencisi kadınların en kırıl-
gan grup olduğu söylenebilir. *Ön lisans ile lisans düzeyin-
de öğrenim gören öğrenciler arasında 6 puanlık bir yok-
sulluk farkı mevcuttur.* TÜİK 2016-2021 GYKA mikro
veri seti göre Türkiye’de 2021 yılında yoksulluğun % 21,3
olduğu bunun erkeklerde %20,8, kadınlarda ise %21,8
olarak gerçekleştiği göz önüne alındığında toplam yok-
sulluk içerisinde üniversite öğrencisi yoksulluğunun oran-
ını yaklaşık %3 olarak ölçülmektedir. Üniversite öğrencisi
yoksulluğunun yoksulluk içinde yeni ve ciddi bir boyuta
ulaştığı anlaşılabilecektir. Özellikle ön lisans düzeyinde
öğrenim gören üniversite öğrencisi genç kadınların yok-
sulluk oranlarının yüksekliği dikkat edilmesi gereken bir
unsurdur. Türkiye’de Toplam nüfusa göre yükseköğre-
timde brüt okullaşma oranlarının cinsiyete göre dağılımı
incelendiğinde *eğitime erişim hakkındaki cinsiyet temelli*
ayırımcılık genel olarak üstesinden gelinmiş bir sosyal
sorun olarak görülebilir (YÖK, <https://istatistik.yok.gov.tr>.
E.T. 22.11.2024; TÜİK, MEB Milli Eğitim İstatistik-
leri, <https://tuik.gov.tr/>, E.T. 22.11.2024). *Öğrenimdeki*
kadınların yoksulluk oranlarının erkeklerden çok daha
fazla olduğu yeni bir sosyal soruna işaret etmektedir.
Üniversite öğrencisi yoksulluk oranlarının da son yıllarda
artış eğiliminde olduğu görülmektedir. Bu durumda hayat
*pahalılığının artması, öğrencilere sağlanan sosyal trans-
ferlerin enflasyon karşısında anlamsız kalması ve artan*
işsizlik etkili olmaktadır.

*Üniversite öğrencisi yoksulluğunun ciddi bir sosyal so-
run olduğu bazı akademik çalışmalarla da bulgulanmış-
tır. Buna göre; Türkiye’de üniversite öğrencisi gençler*
arasındaki gelir adaletsizliğinin Avrupa’da en yüksek
oranda olduğu (Gwoos, vd., 2021: 177), ailesinin gelir
*durumu yüksek öğrencilerin ailesinin gelir durumu düş-
ük öğrencilere göre daha az yoksul olduğu dolayısıyla*
öğrencilerin gelir anlamında bağımlı ve kırılğan bir
sosyal sınıf olduğu (Tooper ve Aslan, 2023: 31-32), bir
başka araştırmaya göre ise üniversite öğrencisi gençler
arasında yaygın olan yoksulluk türünün temel ihtiyaçlar
*ve eğitim alanında derinleştiğinin (Yolvermez ve Kay-
tan, 2022: 1770) bulguları görülmektedir. Çalışma-*
nın bu bölümünde analiz edilen TÜİK GYKA veri seti
ile çalışmanın ikinci alt problem ifadesi olan “Üniversite
öğrencisi yoksulluğunun boyutu nedir?” sorusuna Türki-
ye düzeyinde netlik kazandırıldığı düşünülmektedir. Ver-
rilere göre Türkiye’de her beş üniversite öğrencisinden
biri yoksuldur ve bu durum yoksulluğun yeni bir boyutu
olarak üniversite öğrencisi yoksulluğunu refahın önün-
de ciddi bir tehdit olarak tasnif etmeye olanak sağlar.
Özellikle üniversite öğrencisi kadınların yoksulluğu çok
daha ciddi bir sosyal risk olarak Türkiye’nin eğitimde
fırsat eşitliği anlamında kat ettiği yola gölge düşürebil-

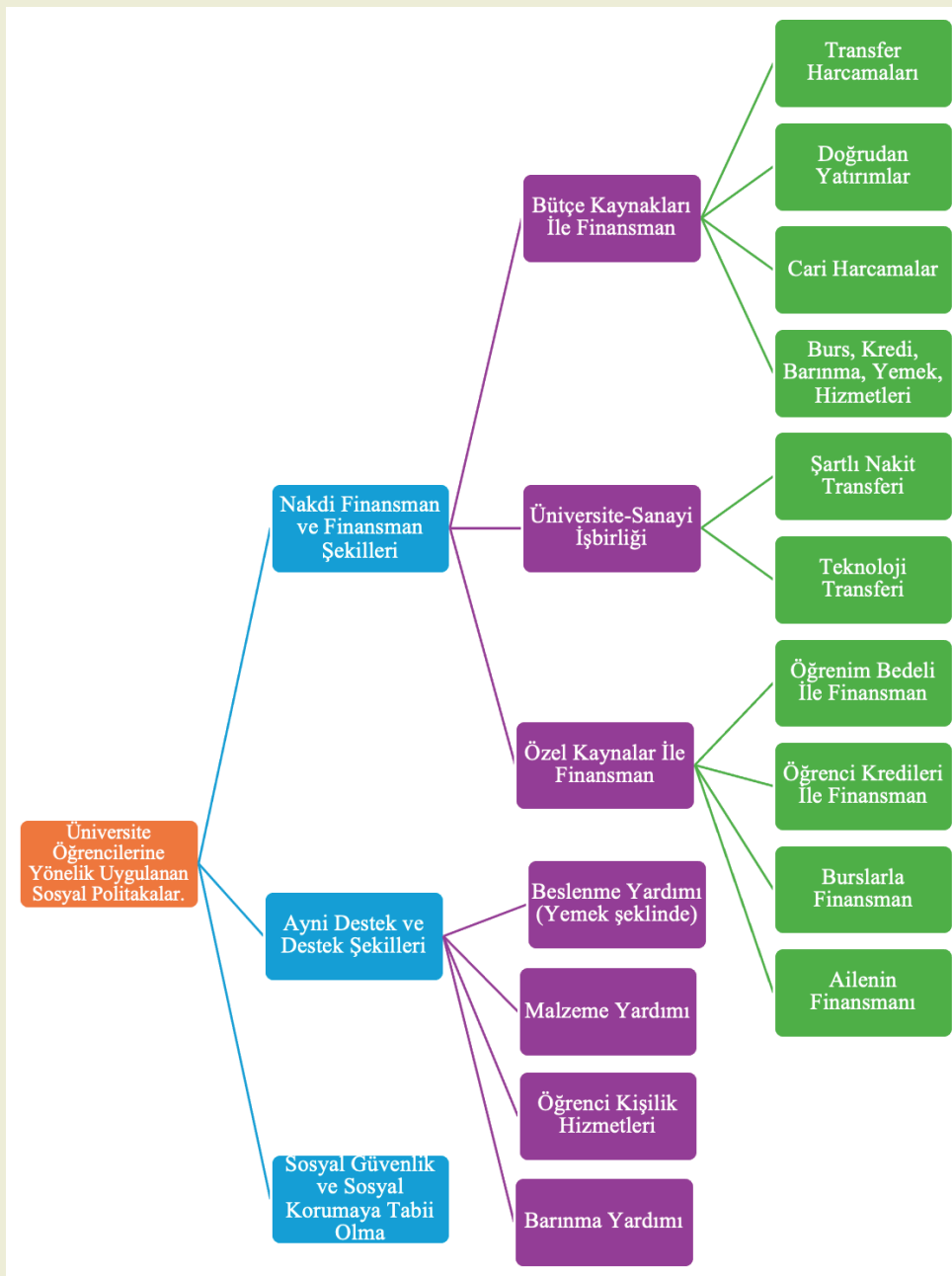
lecek potansiyele sahiptir. Uygulanacak sosyal politika-
larda hedefleme bu dezavantajlılık göz önüne alınarak
gerçekleştirilmelidir.

4. Umudu Sosyal Politikayla Ateşlemek: Sosyal Politikanın Üniversite Öğrencilerine Etkisi

Sosyal devlet sunmuş olduğu refah hizmetlerini tüm bi-
reylere adil, eşit ve ulaşılabilir kılmak zorundadır. Sosyal
devlet tarafından sunulan temel refah hizmetlerinden
biri ise eğitim özelinde yükseköğretim olarak verilebilir.
Kişinin en temel haklarından biri olan eğitimin ulaşıl-
abilir olması sosyal devlet olmanın en temel gerekliliğidir.
Buna ek olarak yükseköğrenimin günümüz dünyasında
devletlerin sosyal kalkınma ve gelişmişlik düzeylerine
ciddi katkı sunar. Sunduğu bu katkı sebebiyle de yüksek-
köğretimin devlet tarafından finanse edilmesi, öğretim
alanları sosyal politikalarla desteklenmesi sonucunu do-
ğurmaktadır. Özellikle isteğe bağlı bir eğitim türü olması
hasebiyle maliyetli yönü bu finansman ve desteğin gerek-
çesi olarak sunulabilir. Söz konusu sosyal politikaların,
uygulandıkları refah rejiminin tipolojisine göre farklılık
gösterebildiği ve genelde öğrenim görenlerin refah düze-
yini korumak ve geliştirmek amacıyla uygulandığı ifade
edilmektedir. Dünyada, üniversite öğrencisi gençlerin
refahını koruyup geliştirmek ve onları yoksulluktan kur-
tarmak için uygulanan sosyal politikaların, refah rejimi
tipolojilerine göre çeşitlilik gösterdiği vurgulanmaktadır.
Buna göre sosyal demokrat refah rejimi tipolojisinde sos-
yal yardımlar ağırlıklı ve kamu finansmanı modeli uy-
gulanırken muhafazakâr refah rejimlerinde orta-yüksek
dekomodifikasyon² düzeyinde sosyal yardımlar ve kredi
uygulamalarının harmanlandığı kamu finansmanının da
benimsendiği karma bir model yaygınlık göstermektedir.
Liberal refah rejimlerinde ise öğrencinin borçlandırılma-
sına yönelik sistemler kullanılırken refah piyasada aran-
maktadır. Dekomodifikasyon düşüktür ve kamu finans-
manı tercih edilmez (Petring, 2012: 6; Toprak, 2015: 155;
Giray ve Bodur, 2019: 156; Esping-Andersen, 1990: 27;
Dama ve Sundaram, 2018: 9).

Dünyada *üniversite öğrencisi gençlere yönelik uygulanan*
sosyal politikalar ►Şekil 3’de gösterilmiştir. Buna göre
uygulanan sosyal politikaları öncelikle türü açısından
tasnif etmek daha doğru olacaktır. Nakdi transfer yani
para şeklinde yapılan burs veya kredi gibi sosyal yar-
dımlar üniversite öğrencilerine doğrudan sosyal trans-
fer suretiyle gerçekleştirilir. Söz konusu sosyal politika
türünün kaynağı genellikle kamu bütçesi olmakla birlikte
vakıf, STK veya bazı işletmelerinde özellikle burs benzeri

² En temel anlamı ile refahı piyasadan bağımsız bir şekilde elde etme olgusudur. Metalaşmanın sınırlandırılması olarak çevrilen kavram; bir bireyin piyasaya ve piyasa koşullarına bağlı kalmadan hayatını sürdürebilmesidir. Genel itibarıyla refah rejimlerinde düşük, orta ve yüksek düzey dekomodifikasyon seviyelerine göre bir tasnif gerçekleşir.



Şekil 3. Üniversite Öğrencisi Gençlere Yönelik Uygulanan Sosyal Politikalar

Kaynak: Yazar tarafından oluşturulmuştur.

sosyal destekler uyguladığı bilinmektedir. Bununla birlikte dünyada yükselen bir trend olan ve Türkiye’de 2010 yılında gerçekleştirilen yükseköğretimin ücretsiz yapılması da bir sosyal politika olarak değerlendirilmektedir. Aynı yardımlar ise öğrenciye doğrudan nakdi transfer yerine aynı şekilde gerçekleştirilen yemek, barınma, malzeme yardımı gibi yardımlardan oluşur. Aynı yardımlar öğrencinin refahını arttırsa da nakdi transferler kadar etkili bir yöntem değildir. Son olarak istihdamda olmamaları ve 18 yaşından büyük olmalarına rağmen öğrencilerin sosyal güvenlik ve genel sağlık sigortası kapsamına alınması da ciddi bir refah hizmetidir. Türkiye’de, yukarıda açıklanan sosyal politikaların hemen hemen tamamı uygulanmakta;

şartlı nakit transferi gibi programlar için ise denemeler gerçekleştirilmektedir. Çalışmanın bu bölümünde Türkiye’de üniversite öğrencilerine yönelik uygulanan en yaygın sosyal belirlenmiştir. Bu noktada; bursun yaygınlığı, barınma imkânı ve kapasitesi ve burs-kredilerin yoksulluğa etkisine ilişkin gerçekleştirilen analizler doğrultusunda sosyal politikaların öğrenci refahına etkisi üzerine çıkarımlar yapılacaktır.

Burs uygulaması şüphesiz üniversite öğrencilerine yönelik uygulanan en önemli ve en bilinen sosyal politikadır. Karşılıksız olarak verilen yani bir sosyal yardım olarak tasnif edilebilecek olan bu sosyal transferin öğ-

Tablo 2. Türkiye’de Yıllar İtibariyle Üniversite Öğrencisi Gençlerin Burstan Faydalanma Oranları

Yıl	Ön Lisans (Erkek)	N	Geçerli Yüzde (%)
2016	Burs Alıyor	17.562	4,2
	Burs Almıyor	405.348	95,8
	Ön Lisans (Kadın)	N	Geçerli Yüzde (%)
	Burs Alıyor	11.154	3,2
2016	Burs Almıyor	339.617	96,8
	Lisans (Erkek)	N	Geçerli Yüzde (%)
	Burs Alıyor	73.249	9
	Burs Almıyor	743.539	91
2016	Lisans (Kadın)	N	Geçerli Yüzde (%)
	Burs Alıyor	84.766	12,2
	Burs Almıyor	610.966	87,8
	Ön Lisans (Erkek)	N	Geçerli Yüzde (%)
2017	Burs Alıyor	34.099	7,7
	Burs Almıyor	406.902	92,3
	Ön Lisans (Kadın)	N	Geçerli Yüzde (%)
	Burs Alıyor	29.466	7,3
2017	Burs Almıyor	373.121	92,7
	Lisans (Erkek)	N	Geçerli Yüzde (%)
	Burs Alıyor	80.476	9,8
	Burs Almıyor	741.938	90,2
2017	Lisans (Kadın)	N	Geçerli Yüzde (%)
	Burs Alıyor	78.891	11,6
	Burs Almıyor	604.146	88,4
	Ön Lisans (Erkek)	N	Geçerli Yüzde (%)
2018	Burs Alıyor	17.391	4
	Burs Almıyor	414.800	96
	Ön Lisans (Kadın)	N	Geçerli Yüzde (%)
	Burs Alıyor	25.247	7,5
2018	Burs Almıyor	311.189	92,5
	Lisans (Erkek)	N	Geçerli Yüzde (%)
	Burs Alıyor	71.820	9
	Burs Almıyor	726.132	91
2018	Lisans (Kadın)	N	Geçerli Yüzde (%)
	Burs Alıyor	90.554	14
	Burs Almıyor	556.169	86
	Ön Lisans (Erkek)	N	Geçerli Yüzde (%)
2019	Burs Alıyor	14.072	3,8
	Burs Almıyor	354.149	96,2
	Ön Lisans (Kadın)	N	Geçerli Yüzde (%)
	Burs Alıyor	33.125	11,1
2019	Burs Almıyor	266.586	88,9
	Lisans (Erkek)	N	Geçerli Yüzde (%)
	Burs Alıyor	71.143	10,2
	Burs Almıyor	628.403	89,8
2019	Lisans (Kadın)	N	Geçerli Yüzde (%)
	Burs Alıyor	76.986	12
	Burs Almıyor	566.228	88

2020	Ön Lisans (Erkek)	N	Geçerli Yüzde (%)
	Burs Alıyor	31.071	8,2
	Burs Almıyor	346.619	91,8
	Ön Lisans (Kadın)	N	Geçerli Yüzde (%)
2020	Burs Alıyor	32.686	9,7
	Burs Almıyor	302.646	90,3
	Lisans (Erkek)	N	Geçerli Yüzde (%)
	Burs Alıyor	105.039	12,8
2020	Burs Almıyor	713.684	87,2
	Lisans (Kadın)	N	Geçerli Yüzde (%)
	Burs Alıyor	155.287	20,3
	Burs Almıyor	610.470	79,7
2021	Ön Lisans (Erkek)	N	Geçerli Yüzde (%)
	Burs Alıyor	28.184	6,9
	Burs Almıyor	377.530	93,1
	Ön Lisans (Kadın)	N	Geçerli Yüzde (%)
2021	Burs Alıyor	40.639	9,3
	Burs Almıyor	396.210	90,7
	Lisans (Erkek)	N	Geçerli Yüzde (%)
	Burs Alıyor	152.714	15,8
2021	Burs Almıyor	816.449	84,2
	Lisans (Kadın)	N	Geçerli Yüzde (%)
	Burs Alıyor	181.188	19,6
	Burs Almıyor	742.919	80,4

Kaynak: Yazar tarafından TÜİK GYKA 2016-2021 veri setlerinden analiz edilerek oluşturulmuştur.

renci refahına etkisi oldukça büyüktür. Üniversite öğrencilerinin cinsiyet ve öğrenim türüne göre burstan faydalanma oranları tablo ikide görülmektedir. Türkiye’de özellikle 2017 yılından sonra burs alan öğrenci sayısında oldukça önemli bir artış göze çarpmaktadır. Olumlu bir gelişme olmakla birlikte özellikle 2019 yılı ve sonrasında bursun dağıtılmasında oldukça ciddi bir hedefleme problemi göze çarpmaktadır. Bursa erişimde lisans ve ön lisans düzeyinde öğrenim gören öğrenciler arasında oldukça ciddi bir fark bulunmaktadır. Ön lisans düzeyinde burstan faydalanma oranı çok düşüktür. Özellikle ön lisans düzeyindeki kadınların burstan faydalanma oranları mutlak surette yeniden bir hedefleme yapılmasını zorunlu kılmaktadır. Yükseköğrenime erişimde cinsiyet temelli ayrımcılığın giderilmesinde önemli bir yol katetmiş olan *Türkiye için bu husus kat edilen yola gölge düşürecek potansiyeldedir*. Konu hakkında gerçekleştirilen araştırmalarda burs uygulamasının öğrenci yoksulluğunu ön lisans düzeyinde %9,1, lisans düzeyinde ise %15,3 oranında düşürdüğü (Öçal, 2022: 158-159) bunun yanında drop-out oranlarını da ciddi oranda düşürdüğü ve kayıt sildiren öğrencilerin yaklaşık %50’sinin burstan haberlerinin olmadığı bulunmuştur (Yılmaz ve Karadeniz, 2011: 73-74). Bununla birlikte burs kadar yaygın olan kredi uygulaması

Tablo 3. Türkiye’de Yurt Kapasitesi ve Toplam Öğrenci Sayısını Karşılama Oranı

Yıl	Yurt Sayısı	Yurt Bulunan İl Sayısı	Yurt Bulunan İlçe Sayısı	Yurt Dışı Yurt Sayısı	Kapasite	Yurt Kapasitesinin Toplam Öğrenci Sayısını Karşılama Oranı
2002	190	77	59	-	182.258	%7,83
2003	201	78	67	-	189.747	%8,80
2004	202	77	69	-	192.361	%8,49
2005	213	77	76	-	196.329	%8,36
2006	218	78	78	-	200.416	%7,33
2007	228	78	84	-	203.731	%6,18
2008	230	78	87	-	209.357	%5,81
2009	247	80	92	-	225.113	%6,8
2010	275	81	109	-	246.520	%8
2011	304	81	127	1	267.046	%6,60
2012	345	81	139	1	305.378	%6,57
2013	372	81	145	2	305.874	%10,94
2014	395	81	152	2	367.962	%12,04
2015	598	81	172	2	454.631	%13,95
2016	686	81	207	3	556.611	%16,56
2017	766	81	246	4	629.762	%19,06
2018	781	81	239	4	669.064	%19,95
2019	773	81	236	5	677.413	%20,55
2020	781	81	237	5	698.289	%22,78
2021	811	81	258	5	743.402	%22,07

Kaynak: T.C. Gençlik ve Spor Bakanlığı KYK Genel Müdürlüğü; YÖK Öğrenci İstatistikleri, <https://istatistik.yok.gov.tr/> E.T. 15.06.2024.

öğrenciyi borçlandırması açısından yoksulluğu yalnızca erteleyen bir uygulama (Durusoy-Öztepe, 2018: 264) olması hasebiyle çalışmaya dahil edilmemiştir. Bilakis söz konusu uygulamanın özellikle liberal refah rejimlerinde yaygınlık gösterdiği de bu kanıyı desteklemektedir.

Üniversite öğrencilerine yönelik uygulanan başlıca sosyal politikardan bir diğeri de barınma ihtiyaçlarının yurtlar ile karşılanmasıdır. Özellikle günümüz dünyasındaki hayat pahalılığı düşünüldüğünde öğrenciye kamu güvencesinde sağlanan yurt imkânı onun refahı üzerinde oldukça önemli bir etkiye sahip olacaktır. ►**Tablo 3** de görüleceği üzere Türkiye’de 2002 yılından 2021 yılına yurt kapasitesinin %500’den fazla arttığı görülmektedir. Yine Kredi Yurtlar Kurumu (KYK) yurtları kapasitesinin Yükseköğretim Kurumuna (YÖK) kayıtlı öğrencilerin sayısını karşılama oranında da %300’e yakın bir artış tespit edilmiştir ki bu öğrenci refahı açısından oldukça olumlu bir gelişmedir. Buna ek olarak KYK yurtlarında ikamet eden öğrencilere sunulan sabah ve akşam yemeği desteği de onların refahlarını arttıran bir diğer faktördür. KYK yurtları 2021 yılında sabah kahvaltısı için 5 TL, akşam yemeği için ise 11 TL’lik kısmı karşılamakta bu bedellerin üzerinde alınan yemekleri öğrenciler karşılamaktadır (GSB, Yurt Hizmetleri, www.kygm.gsb.gov.tr, E.T. 22.11.2024). Yapı-

lan çalışmalarda üniversite öğrencilerine sunulan KYK yurdu imkanının onların yoksulluk oranını ön lisans düzeyinde %1,9, lisans düzeyinde ise %4,2 oranında azalttığı tespit edilmiştir (Öçal, 2022: 166). Ancak KYK yurtlarının genellikle merkez ilçelerde olması ön lisans öğrencilerinin bu refah hizmetinden yeterince faydalanamamaları gerçeğini ortaya çıkartmaktadır. Ön lisans düzeyinde KYK yurdunda ikamet eden öğrenci oranı %18,8 iken lisansta bu oran %34,6 olarak bulgulanmıştır (Öçal, 2022: 135). Burstan faydalanma durumunda da olduğu gibi KYK yurdu olarak bilinen refah hizmetinden faydalanmada da ciddi bir hedefleme sorunu göze çarpmaktadır. Türkiye, üniversite öğrencilerinin insan onuruna yakışan ortamlarda barınma imkanlarının meydana getirilmesinde büyük yol kat etse de bu hedefleme sorunu söz konusu başarının sınırlı kalması sonucunu doğurmaktadır.

Analizi gerçekleştirilen yıllar içerisinde bursun öğrenci yoksulluğunu 2020 yılı haricinde düşürdüğü görülmektedir. Öğrenciye doğrudan ve karşılıksız sosyal transfer suretiyle gerçekleştirilen burs uygulaması yoksulluğu önemli ölçüde azaltmaktadır. Burada bursun yoksulluğa etkisi kredi uygulaması aksine kalıcıdır. Analizi gerçekleştirilen yıllar için yapılan McNemar testine göre bursun yoksulluğu azaltıcı etkisinin anlamlı olduğu görülmekte-

Tablo 4. Üniversite Öğrencilerine Sağlanan Bursun Yoksulluk Üzerine Etkisi¹

Yıl	Ön Lisans (Erkek)	N	Geçerli Yüzde (%)	Bursun Yoksulluğa Etkisi
2016	Yoksulluk	76.071	18	Azaltıyor
	Burssuz Yoksulluk	76.894	18,2	
	Ön Lisans (Kadın)	N	Geçerli Yüzde (%)	Bursun Yoksulluğa Etkisi
	Yoksulluk	70.268	20	Azaltıyor
	Burssuz Yoksulluk	71.998	20,5	
	2016	Lisans (Erkek)	N	Geçerli Yüzde (%)
Yoksulluk		78.837	9,7	Azaltıyor
Burssuz Yoksulluk		88.850	10,9	
Lisans (Kadın)		N	Geçerli Yüzde (%)	Bursun Yoksulluğa Etkisi
Yoksulluk		95.783	13,8	Azaltıyor
Burssuz Yoksulluk		99.045	14,2	
2017	Ön Lisans (Erkek)	N	Geçerli Yüzde (%)	Bursun Yoksulluğa Etkisi
	Yoksulluk	49.138	11,1	Azaltıyor
	Burssuz Yoksulluk	53.896	12,2	
	Ön Lisans (Kadın)	N	Geçerli Yüzde (%)	Bursun Yoksulluğa Etkisi
	Yoksulluk	49.303	12,2	Azaltıyor
	Burssuz Yoksulluk	53.380	13,3	
2017	Lisans (Erkek)	N	Geçerli Yüzde (%)	Bursun Yoksulluğa Etkisi
	Yoksulluk	85.544	10,4	Azaltıyor
	Burssuz Yoksulluk	95.075	11,6	
	Lisans (Kadın)	N	Geçerli Yüzde (%)	Bursun Yoksulluğa Etkisi
	Yoksulluk	71.261	10,4	Azaltıyor
	Burssuz Yoksulluk	77.228	11,6	
2018	Ön Lisans (Erkek)	N	Geçerli Yüzde (%)	Bursun Yoksulluğa Etkisi
	Yoksulluk	40.218	10,2	Azaltıyor
	Burssuz Yoksulluk	46.2013	10,7	
	Ön Lisans (Kadın)	N	Geçerli Yüzde (%)	Bursun Yoksulluğa Etkisi
	Yoksulluk	36.728	10,9	Azaltıyor
	Burssuz Yoksulluk	41.593	12,4	
2018	Lisans (Erkek)	N	Geçerli Yüzde (%)	Bursun Yoksulluğa Etkisi
	Yoksulluk	59.101	7,4	Azaltıyor
	Burssuz Yoksulluk	63.639	8	
	Lisans (Kadın)	N	Geçerli Yüzde (%)	Bursun Yoksulluğa Etkisi
	Yoksulluk	65.632	10,1	Azaltıyor
	Burssuz Yoksulluk	70.197	10,9	
2019	Ön Lisans (Erkek)	N	Geçerli Yüzde (%)	Bursun Yoksulluğa Etkisi
	Yoksulluk	40.467	11	Arttırıyor
	Burssuz Yoksulluk	39.869	10,8	
	Ön Lisans (Kadın)	N	Geçerli Yüzde (%)	Bursun Yoksulluğa Etkisi
	Yoksulluk	27.803	9,3	Azaltıyor
	Burssuz Yoksulluk	29.400	9,8	

¹ Üniversite öğrencisi gençlerin almış oldukları burs miktarlarının onların gelirlerinden düşülmesi ile "bursuz yoksulluk" hesaplanmıştır. Her yıl için alınan burs miktarına göre ayrı ayrı hesaplanan bursuz yoksulluğun normal yoksulluk oranı ile kıyaslanması sonucunda bursun yoksulluk yani refah üzerindeki etkisi ortaya çıkartılmıştır.

	N		Geçerli Yüzde (%)		Bursun Yoksulluğa Etkisi
	Yokluk	Varlık	Yokluk	Varlık	
2019	Lisans (Erkek)	N	Geçerli Yüzde (%)		Azaltıyor
	Yoksulluk	52.586	7,6		
	Burssuz Yoksulluk	55.904	8		
	Lisans (Kadın)	N	Geçerli Yüzde (%)		Azaltıyor
	Yoksulluk	55.495	8,6		
	Burssuz Yoksulluk	60.410	9,4		
2020	Ön Lisans (Erkek)	N	Geçerli Yüzde (%)		Arttırıyor
	Yoksulluk	48.592	12,9		
	Burssuz Yoksulluk	28.956	7,7		
	Ön Lisans (Kadın)	N	Geçerli Yüzde (%)		Arttırıyor
	Yoksulluk	54.757	16,3		
	Burssuz Yoksulluk	36.833	11		
2020	Lisans (Erkek)	N	Geçerli Yüzde (%)		Arttırıyor
	Yoksulluk	90.058	11		
	Burssuz Yoksulluk	66.526	8,1		
	Lisans (Kadın)	N	Geçerli Yüzde (%)		Arttırıyor
	Yoksulluk	104.704	13,7		
	Burssuz Yoksulluk	58.396	7,6		
2021	Ön Lisans (Erkek)	N	Geçerli Yüzde (%)		Azaltıyor
	Yoksulluk	62.990	15,5		
	Burssuz Yoksulluk	67.078	16,5		
	Ön Lisans (Kadın)	N	Geçerli Yüzde (%)		Azaltıyor
	Yoksulluk	82.533	18,9		
	Burssuz Yoksulluk	85.666	19,6		
2021	Lisans (Erkek)	N	Geçerli Yüzde (%)		Azaltıyor
	Yoksulluk	89.970	9,3		
	Burssuz Yoksulluk	100.543	10,4		
	Lisans (Kadın)	N	Geçerli Yüzde (%)		Azaltıyor
	Yoksulluk	118.076	12,8		
	Burssuz Yoksulluk	129.750	14		

Kaynak: Yazar tarafından TÜİK GYKA 2016-2021 veri setlerinden analiz edilerek oluşturulmuştur.

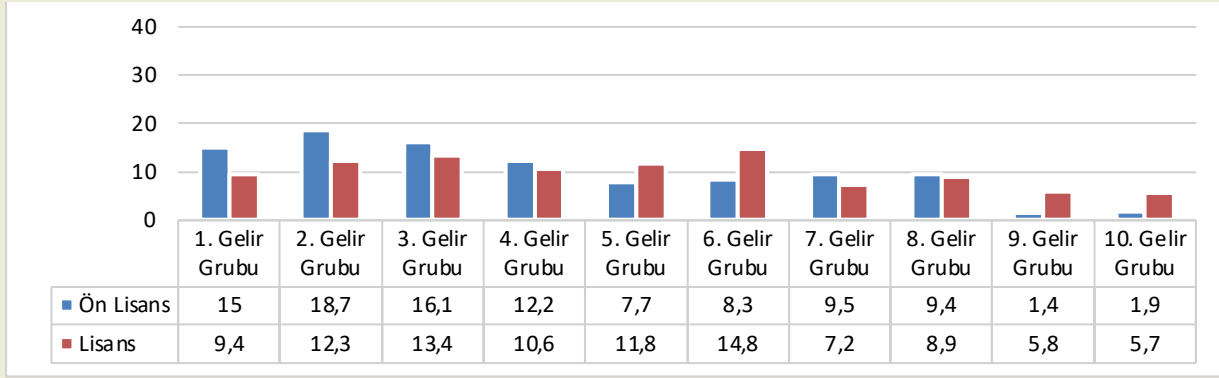
dir ($p<0,000$). Gerçekleştirilen diğer araştırmalarda da ulaştığımız sonucu destekler nitelikte sonuçlara ulaşılmıştır. Çin’de yapılan bir araştırmaya göre %22 olan üniversite öğrencisi yoksulluğu oranı bursun etkisi ile %4,6 düştüğü (Li, vd., 2013), 1167 birey üzerinde gerçekleştirilen anket ile ise bursun öğrenci yoksulluğunu anlamlı bir şekilde azaltarak gelirden adaletli dağılımı teşvik ettiği tespit edilmiştir (Goldrick-Rab, vd., 2016).

Yoksulluğun düşürdüğü hayat kalitesinin ve refahı gençlerin geleceğe yönelik umutlarını azaltmaktadır. Anılan sosyal sorunlar ile mücadele ederek umutlarını alevlendirmekte ise en etkili araç sosyal politikalarlardır. TÜİK 2016-2021 GYKA mikro veri seti üzerinden gerçekleştirilen analizler sonucunda en yaygın iki sosyal politikanın üniversite öğrencisi gençlerin yoksulluk oranını azaltarak onların refahlarını arttırdığı tespit edilmiştir. Bu minvalde çalışmanın üçüncü alt problem ifadesi olan “sosyal politika umudu alevlendirmekte kılavuz olur mu?” sorusu netlik kazanmıştır. Sosyal politikalar

öğrenci refahı üzerinde olumlu ve azımsanamayacak bir etkiye sahiptir. Gençlerin günümüz dünyasının sosyo-ekonomik sorunları sebebiyle azalan ve küllenen umutları etkin, kapsayıcı ve yeniden hedeflenmiş sosyal politikalarla alevlendirilebilir.

5. Sonuç ve Tartışma

Günümüz şartlarında hayata geçirilen politika, eylem ve faaliyetlerde sonuç ve etkilerin hemen ardından gözetilmesi gereken husus sürdürülebilirliktir. Neo-liberal politikalar sebebiyle sosyal transferlerin baskı altında olduğu günümüzde sürdürülebilir olmayan sosyal politikalar toplumsal refahın temin edilmesinde anlamsız kalacaklardır. Her ne kadar Türkiye’de üniversite öğrencisi gençlere yönelik uygulanan sosyal politikaların refahı arttırdığı ve yoksulluğu düşürdüğü kanıtlanmış olsa da bu süreçlerin sürdürülebilir şekilde devam ettirilememesi (►Tablo 4) çabaları anlamsız ve etkisiz kılacaktır. Aslın-



Şekil 4. Burs Alan Üniversite Öğrencilerinin Gelir Gruplarına Göre Dağılımı

Kaynak: Yazar tarafından TÜİK GYKA 2021 veri setinden analiz edilerek oluşturulmuştur.

da sürdürülebilir olmayan sosyal politikalar geçici çözüm süreçleri meydana getirir. Yüzeysel gelişme ve iyileşmeler orta ve uzun vadede daha da derinleşmiş sosyal sorunlara sebep olur. Sosyal politikaların sürdürülebilir olması, toplumsal refahın uzun vadede korunması için zorunludur. Anahtar bir kelime olan sürdürülebilirlik aslında bir konsept olarak görülebilir. Bu konsept ortaya koyulan standartların korunması şeklinde özetlenebilir. Sürdürülebilirlik insan, doğa, kaynaklar, tüketilen veya tüketilemeyen tüm varlıkların efektif kullanımına ilişkin bir felsefedir. Yarına bırakacağımız dünyanın nasıl olacağı sürdürülebilirlik ile açıklanır ve bu sorunun cevabı saygı olarak gösterilir. Ekonomi, toplum ve çevrenin harmoni içerisinde saygının eylemlerde fiile dönüşmesiyle hem süreçler efektif hale gelmekte hem de sonuçlar devamlı fayda göstermektedir. Sosyal politikalarda sürdürülebilirlik ise ortaya çıkartılan iyileşme, dirlik ve refahın devamlılığının sağlanmasıyla gerçekleşir (Öçal, 2023c: 382; Ozili, 2022: 262; Engin ve Eker-Akgöz, 2013: 86-87).

Türkiye üniversite öğrencisi gençlere yönelik birçok sosyal politikayı başarı ile uygulamaktadır ancak söz konusu sosyal politikaların ortaya çıkarttığı iyilik ve dirlik halinin sürekliliğinde ciddi soru işaretleri tespit edilmiştir. Bu kapsamda uygulanan sosyal politikaların sürdürülebilirliğine ilişkin sorunlar şu şekilde verilebilir:

- Burs uygulamasında cinsiyet ve öğrenim düzeyi temelli ciddi bir hedefleme problemi vardır. Bu husus ►Şekil 4 görülebilecektir. Bu hedefleme sorunu sosyal adalet ve fırsat eşitliğiyle çelişmektedir,
- Burs ve krediler enflasyon karşısında değer kaybetmektedir. Mevcut burs ve kredi miktarları insanca bir hayat için yetersiz kalmaktadır,
- Burs ve kredilerin satın alma gücü paritesi her geçen gün azalmaktadır,
- Üniversite öğrencilerine yönelik uygulanan sosyal politikaların bilinirliği düşüktür. Öğrencilerin ciddi

di bir kısmı bu sosyal imkanlardan haberdar değildir.

- KYK yurdundan faydalanma bakımından ön lisans düzeyinde öğrenim gören öğrencilerin ciddi bir dezavantajı söz konusudur.

Burs bir sosyal yardımdır. Prim-edim ilişkisine dayanmaz. Çalışma kapsamında gerçekleştirilen analizlerle bursun öğrenci yoksulluğunu ön lisans düzeyinde %1,15, lisans düzeyinde ise %1,9 düzeyinde düşürdüğü tespit edilmiştir. Ancak bursun dağıtılmasında çok ciddi bir hedefleme problemi görülmüştür. Buna göre ön lisans öğrencilerinin %8,1'i burs alırken lisans öğrencilerinde bu oran %17,7'dir. Sürdürülebilirliğe ilişkin ilk ciddi sorun burada ortaya çıkmaktadır. Ön lisans öğrencileri burstan lisans öğrencileri kadar faydalanamamaktadır. Bu durum fırsat eşitliği ve sosyal adalet ile çelişmektedir. Burs hedeflemesinde tespit edilen sorun onun dağıtımında da mevcuttur. Bu tespit burs alanların gelir gruplarına göre dağılımı incelendiğinde görülebilir.

Ön lisans düzeyinde burs alanların düşük gelir gruplarında yoğunlaştığı görülse de lisans düzeyinde orta ve yüksek gelir grubunda olup da burs alanların düşük gelir grubundan fazla oranda oldukları ciddi bir hedefleme sorununu gözler önüne sermektedir. Bu tablo ihtiyaç sahibi olmadığı veya yoksul olarak sınıflandırılmasa da çok ciddi sayıda öğrenciye burs verildiğini işaret etmektedir. Bu hedefleme hatası hem sosyal transferlerin ihtiyaç sahiplerine ulaşmaması açısından sosyal adaletin hem de kamu kaynaklarının etkin kullanılmaması sonucunu doğurur. Doğru yapılmayan sosyal transferler sonucunda yoksulluk oranları yeterince düşürülemez ve sürdürülebilir refah ile insanca yaşam tam anlamıyla sağlanamaz.

Sürdürülebilir öğrenci refahı anlamında tartışılması gereken bir diğer konu sağlanan sosyal transferlerin miktarına ilişkindir. Özellikle enflasyonun gün geçtikçe art-

Tablo 5. Yıllara Göre KYK Burs ve Kredi Miktarının Asgari Ücrete Oranı

Yıllar	KYK Bursu-Kredisi (TL)	Net Asgari Ücret (TL)	Burs-Asgari Ücret Oranı (%)
2002	45	163	28
2015	330	1.000,54	33
2016	400	1.300,99	30
2017	425	1.404,06	30
2018	470	1.603,12	29
2019	500	2.020,90	24
2020	550	2.324,71	23
2021	650	2.825,90	23
2022	850	4.253,40	19,9
2023	1250	8.506,80 ¹	14,6

Kaynak: Yazar tarafından <https://www.csgeb.gov.tr/asgari-ucret/>, E.T: 06.06.2024; <https://kygm.gsb.gov.tr/Sayfalar/3228/3200/Kredi-Burs-Hizmetleri>, E.T: 06.06.2024. verilerinden yola çıkarak oluşturulmuştur.

¹ 01.01.2023-01.07.2023 tarihleri arasındaki net asgari ücret dikkate alınmıştır.

tiği günümüz dünyasında insanca yaşam için sağlanan sosyal transferin miktarı çok önemlidir ve mutlak bir sınır dahilinde sağlanmalıdır. Her ne kadar burs ve kredi uygulamasından faydalanan öğrenci sayısında Türkiye çok önemli yol kat etse de burs ve kredilerin enflasyon karşısında gün geçtikçe eridiği tespit edilmiştir.

2015 yılında asgari ücretin %33'üne karşılık gelen burs ve kredi miktarı 2023 yılı ocak ve temmuz ayları arasında uygulanan asgari ücretin %14,6'sına karşılık gelmiştir. Burs ve kredi miktarları her geçen gün erimektedir. Hayat pahalılığı karşısında burs ve kredi miktarlarının artan döviz kuru ile enflasyon oranları dikkate alınarak en az asgari ücret düzeyinde artırılması gerekmektedir. Yine asgari ücretin yılda iki kez zam aldığı dönemlerde burs ve kredilerin sadece bir kez zamlanması bu sosyal yardımın ciddi anlamda güç kaybetmesine sebep olmuştur. Burs ve kredinin yıllar itibariyle asgari ücrete oranı ►**Tablo 5**'de görülebilir. Yine döviz kurunda artış sebebiyle burs ve kredilerin satın alma gücü paritesi oldukça düşmüştür. Buna göre burs ve kredilerin satın alma gücü paritesine göre gayri safi hasıla içerisindeki yüzdesinin artırılması bu sosyal transferlerin miktarının artırılmasından geçmektedir.

Üniversite öğrencileri kendilerine yönelik uygulanan sosyal politikalarından yeterince haberdar değillerdir. İki ayrı araştırmaya göre öğrencilerin en az %30'unun devletin onlara sunduğu sosyal transfer imkanından habersiz olduğunu ifade ettikleri (Yılmaz ve Karadeniz, 2011; Öçal, 2022) görülmüştür. Bu durum yoksulluk veya dar gelirli olma sebebiyle okulu bırakmaya sebep olmaktadır. Sürdürülebilir refah için sosyal politikaların tanıtımına önem verilmelidir. Bu noktada gerek lise

döneminde zorunlu seminerler gerekse üniversiteye kayıt aşamasında oryantasyon eğitimleri gerçekleştirilmelidir. Buna ek olarak özellikle gençlerin aktif olduğu "twitch, X, instagram" gibi sosyal medya platformlarında reklam veya iş birlikleri ile sağlanan sosyal politikalar hakkında tanıtımlar yapılabilir.

KYK yurdu önemli bir refah hizmetidir. Hele ki kira bedellerinin tartışma konusu olduğu günümüzde devlet himayesinde bir barınma imkânı oldukça önemli olmakla birlikte ön lisans öğrencilerinin bu refah hizmetinden çok daha az oranda faydalanabildikleri görülmüştür. KYK yurtlarının merkez ilçelerde yoğunlaşmasına karşın ön lisans programlarının ilçeler düzeyinde yerleştirilmesi buradaki temel gerekçe olabilir. KYK yatırımlarının ilçeler ağırlıklı yapılması bu refah hizmetinin fırsat eşitliği çerçevesine oturmasını sağlayacaktır.

Üniversite öğrencisi gençlere yönelik uyguladığı sosyal politikalarla öğrenci dostu bir refah rejimi olarak tasnif edilen Türkiye'nin bu alanda sorununun sürdürülebilirliğe ilişkin olduğu düşünülmektedir. Gerçekleştirilen sosyal politikaların yeniden hedeflenmesi, sosyal adalet ve fırsat eşitliğine göre kurgulanması, gayri safi hasıladan öğrencilere yönelik gerçekleştirilen sosyal transferlerin miktarının artırılması yarınlarımız olan gençlerin umutlarını alevlendirecek ve sosyal devletin toplumsal refah taahhüdünü yerine getirmesini sağlamakta önemli bir adım olacaktır.

Araştırma Etikleri / Research Ethics

Uygulanamaz. / Not applicable.

Yazar Katkıları / Author Contributions

Bu çalışmanın tüm aşamaları tek yazar tarafından gerçekleştirilmiştir.

Çıkar Çatışmaları / Competing Interests

Yazar çıkar çatışması olmadığını belirtmiştir.

Araştırma Fonlaması / Research Funding

Bildirilmedi.

Çıkar Çatışmaları / Competing Interests

Yazar çıkar çatışması olmadığını belirtmiştir.

Araştırma Fonlaması / Research Funding

Bildirilmedi.

Hakem Değerlendirmesi / Peer-review

Dış hakemler tarafından değerlendirildi.

Orcid

Mehmet Öçal <https://orcid.org/0000-0001-6973-2611>

Kaynakça

- Bonell, C., Humphrey, N., Fletcher, A., Moore, L., Anderson, R., Campbell, R. (2014). Why Schools Should Promote Students' Health And Wellbeing, Londra: BMJ Publishing Group.
- Callender, C., Jackson, J. (2005). Does The Fear Of Debt Deter Students From Higher Education?, *Journal Of Social Policy*, 34 (4), 509-540.
- Coles, B (2011). *Gençler, (Sosyal Politika Kuramlar ve Uygulamalar içinde e.d Pete Alcock)*, Ankara: Siyasal Kitapevi.
- ÇSGB, Asgari Ücret, www.cs.gb.gov.tr/askari-ucret/, E.T: 06.06.2024;
- Dama, N., Toklucu Sundaram, D. (2018). *Yoksulluk Döngüsünden Çıkış Şartlı Eğitim Yardımı*, İstanbul: SETA Yayınları.
- Deniz, A. Ç. (2014). *Öğrenci İş Üniversite Öğrencilerinin Gündelik Hayatı: İstanbul Örneği*, İstanbul: İletişim Yayınları.
- Durusoy Öztepe, N. (2018). *Denizli İşgücü Piyasasında Üniversite Öğrencileri (Denizli İşgücü Piyasası içinde e.d Oğuz Karadeniz ve Nagihan Durusoy Öztepe)* Ankara: Gazi Kitapevi.
- Durusoy Öztepe, N. (2020). *21. Yüzyılda Sosyal Dışlanma ve Sosyal Devlet (Spor Yolula Sosyal Dışlanma içinde e.d Mehmet Kasapoğlu, Mehmet Ata Öztürk ve Mehmet Öçal)*, Ankara: Gazi Kitapevi.
- Engin, E., Eker-Akgöz, B. (2013). Sürdürülebilir Kalkınma ve Kurumsal Sürdürülebilirlik Çerçevesinde Kurumsal Sosyal Sorumluluk Kavramının Değerlendirilmesi, *Selçuk İletişim Dergisi*, 8(1), 170-196.
- Esping-Andersen, G. (1990). *The Three Worlds of Welfare Capitalism*, Oxford: Polity Press.
- European Parliament (2016). *Poverty in European Union: The Crisis and Aftermath*, Geneva: European Parliament Publishing.
- Geçtan, E. (2019). Ergenlikten Yetişkinliğe Geçiş Dönemi Olarak Gençlik. *Ankara University Journal of Faculty of Educational Sciences (JFES)*, 14(1), 91-100.
- Giray, F., Bodur, Ş. (2019). Yükseköğretimin Finansmanı: OECD Ülkeleri ve Türkiye Uygulamalarının Karşılaştırılması, *Akademik Bakış Dergisi*, 72, 150-170.
- Goldrick-Rab, S., Kelchen, R., Harris, D. N., Benson, J. (2016). Reducing Income Inequality in Educational Attainment: Experimental Evidence on the Impact of Financial Aid on College Completion, *AJS*, 121(6), 1762-1817.
- Göze, A. (2016). *Liberal, Marxiste, Faşist, Nasyonel Sosyalist ve Sosyal Devlet*, İstanbul: BETA Yayınları.
- GSB, Kredi ve Burs Hizmetleri, www.kygm.gsb.gov.tr/Sayfalar/3228/3200/Kredi-Burs-Hizmetleri/, E.T: 06.06.2024.
- GSB, Yurt Hizmetleri, www.kygm.gsb.gov.tr/, E.T. 22.11.2024.
- Gwocs, C., Hauschildt, K., Wartenbergh-Cras, F., ve Schirmer, H. (2021). *Social and Economic Conditions of Student Life in Europe: Eurostudent VII: 2018-2021| Synopsis of Indicators*, Aschheim: Media GmbH & Company KG.
- ILO. (2022). *ILO Monitor On The World Of Work: Multiple Crises Threaten The Global Labour Market Recovery*, Geneva: ILO Publishing.
- Işıklı, A. (1972). *Sendikacılık ve Siyaset*, Ankara: Sevinç Matbaası.
- Koray, M. (2007). Sosyal Politikanın Anlamı ve İşlevini Tartışmak..., *Çalışma ve Toplum Dergisi*, 4(15), 19-56.
- Li, H., Meng, L., Shi, X., Wu, B., (2013). Poverty in China's Colleges and the Targeting of Financial Aid, *The China Quarterly*, 216, 970 – 992.
- Morduch, J. (2008). Concepts of Poverty (*United Nations Handbook of Poverty Statistics içinde*), New York: United Nations Publishing.
- OECD (2020). *Education at a Glance 2020: OECD Indicators*, Paris: OECD Publishing.
- Ozili, P. K. (2022). Sustainability and Sustainable Development Research around theWorld, *Managing Global Transitions*, 20(3), 259-293.
- Öçal, M. (2022). *Üniversite Öğrencilerine Yönelik Sosyal Politika Uygulamaları ve Öğrencilerin yaşam Koşullarına Etkisi*, Pamukkale Üniversitesi Sosyal Bilimler Enstitüsü, Yayınlanmamış Doktora Tezi.
- Öçal, M. (2023a), *Bir Sosyal Devlet Ödevi Olarak Sosyal Gelişim ve Sosyal Kalkınmanın Teşviki (Sosyal Gelişimin Teşvikinde Kuramlar, Eylemler ve Politikalar içinde e.d Mehmet Öçal)*, Ankara: Detay Anatolia Yayıncılık.
- Öçal, M. (2023b). *Yoksulluğun Bir Boyutu Olarak Üniversite Öğrencisi Yoksulluğu Üzerine Bir Araştırma (Sosyal, Beşeri ve İdari Bilimler Alanında Uluslararası Araştırmalar içinde e.d Bülent Danacı)*, İstanbul: Eğitim Yayınevi.
- Öçal, M. (2023c). *Türkiye'de Sürdürülebilir Sosyal Gelişim: İmkansız Değil, Zorunlu! (Sosyal Gelişimin Teşvikinde Kuramlar, Politikalar ve Eylemler içinde e.d Mehmet Öçal)*, Ankara: Detay Anatolia Yayıncılık.
- Öçal, M., & Kutlu, Ö. (2023). A Study On Welfare and Living Conditions Of Disadvantaged Groups: The Case Of Burdur Province. *Journal of Management and Economics Research*, 21(3), 410-425.
- Petring, A. (2012). *Sosyal Devlet ve Sosyal Demokrasi*, İstanbul: Friedrich Ebert Vakfı Yayınları.
- Seyyar, A. (2007). *İnsan ve Toplum Bilimleri Terimleri Ansiklopedik Sosyal Bilimler Sözlüğü*, Sakarya: Değişim Yayıncılık.
- T.C. Gençlik ve Spor Bakanlığı KYK Genel Müdürlüğü, Faaliyet Raporu, <https://sgb.gsb.gov.tr/Sayfalar/3765/3396/faaliyet-raporlari.aspx>, E.T. 06.06.2024.
- Talas, C. (1992). *Türkiye'nin Açıklamalı Sosyal Politika Tarihi*, İstanbul: Bilgi Yayınevi.
- TDK. (2011). *Büyük Türkçe Sözlük*, Ankara: Türk Dil Durumu Yayınları.
- The White House, Statements, <https://www.whitehouse.gov/briefing-room/statements-releases/2024/10/17/statement-from-president-joe-biden-on-student-debt-cancellation-for-over-1-million-public-service-workers-under-the-biden-harris-administration/>, E.T. 22.11.2024.
- The World Bank (2022). *Poverty and Shared Prosperity 2022: Correcting Course*. Washington, DC: World Bank Publishing.
- Tokol, A. (2000). *Sosyal Politika*, Bursa: Vipaş Yayınları.
- Tofer, F., Aslan, H. (2023). Üniversite Öğrencileri Arasında Çok Boyutlu Yoksulluğun İncelenmesi. *Toplumsal Politika Dergisi*, 4(1), 23-41.
- Toprak, D. (2015). Uygulamada Ortaya Çıkan Farklı Refah Devleti Modelleri Üzerine Bir İnceleme, *Süleyman Demirel Üniversitesi Sosyal Bilimler Enstitüsü Dergisi*, (21), 151-175.
- Tuna, O., Yalçıntaş, N. (1999), *Sosyal Siyaset*, İstanbul: Filiz Kitapevi.
- TÜİK, MEB Milli Eğitim İstatistikleri, <https://tuik.gov.tr/>, E.T. 22.11.2024.
- Türkiye İstatistik Kurumu (2016). Gelir ve Yaşam Koşulları Anketleri Mikro Veri Seti.
- Türkiye İstatistik Kurumu (2017). Gelir ve Yaşam Koşulları Anketleri Mikro Veri Seti.
- Türkiye İstatistik Kurumu (2018). Gelir ve Yaşam Koşulları Anketleri Mikro Veri Seti.
- Türkiye İstatistik Kurumu (2019). Gelir ve Yaşam Koşulları Anketleri Mikro Veri Seti.
- Türkiye İstatistik Kurumu (2020). Gelir ve Yaşam Koşulları Anketleri Mikro Veri Seti.
- Türkiye İstatistik Kurumu (2021). Gelir ve Yaşam Koşulları Anketleri Mikro Veri Seti.
- UNESCO, Higher Education, <https://www.unesco.org/en/higher-education#:~:text=There%20are%20around%20254%20million,differences%20between%20countries%20and%20regions,> E.T. 01.06.2024.
- United Nations (1995). *This characterization of poverty was first stated in the Copenhagen Programme of Action of the World Summit for Social Development*.
- Yılmaz, M., Karadeniz, O. (2011). Öğrenci Adaylarının Tercih Ettikleri Programlara Kayıt Yaptırmama Nedenleri ve Yeniden Yapılandırma: Pamukkale Üniversitesi Araştırması, *Çalışma İlişkileri Dergisi*, 2(1), 66-77.
- Yolvermez, B., Kaytan, M., (2022). Covid-19 Pandemisinde Derinleşen Öğrenci Yoksulluğu: Sakarya Üniversitesi Örneği, *OÜSOBİAD*, 12(3), 1755-1776.
- YÖK, İstatistikler <https://istatistik.yok.gov.tr/>, E.T. 22.11.2024.
- YÖK, İstatistikler, <https://istatistik.yok.gov.tr/>, E.T. 01.06.2024.
- Zaim, S. (1992), *Çalışma Ekonomisi*, İstanbul: Filiz Kitapevi.