

MODERN SANAT VE PIET MONDRİAN ARAKESİTİNDE TEMEL TASARIM

Nur UYANIK ÇİRKİN^a 

^aAntalya Belek Üniversitesi, Sanat ve Tasarım Fakültesi, İç Mimarlık ve Çevre Tasarımı Bölümü, TÜRKİYE

*Sorumlu Yazar: nur.uyanik@belek.edu.tr

(Geliş/Received: 06.09.2024; Düzeltme/Revised: 30.09.2024; Kabul/Accepted: 30.09.2024)

ÖZ

Resim, heykel, seramik ve mimari, ortak biçimsel ilkeleri paylaşmakta olan birbirleriyle beslenen ve etkileşimleri olan disiplinlerdir. Sosyo-kültürel değişimin şiddetlendiği disiplinler arası eğitimin şekillenmeye başladığı 20.yy 'da sanatta farklı tutumlar ortaya çıkmıştır. Sanat var olduğundan beri doğadan ilham almıştır ancak birbiriyle peşi sıra farklı kuramların ortaya atıldığı bu yüzyılda temsili sanat anlayışından sapmıştır. Disiplinler arası çalışmalara ev sahipliği yapacak De Stijl akımının temelini oluşturan Piet Mondrian'ın geliştirdiği Teosofi öğretileri ile beslenen Neoplastisizm akımı Soyut Sanatın gelişimine katkıda bulunmuştur. Sanatçı, temel renkler ve basit geometrik biçimler arasında kurduğu ilişkiler ile kurguladığı eserlerinde soyutlama eğilimini daha anlaşılır kılmıştır. Çalışmanın amacı Mondrian'ın soyutlama üzerine kurgulanan eserlerinin ışığında, sanat ve tasarım eğitiminde disiplinler arası eğitim altını çizmek adına 'Temel Tasarım 'dersinde temel öğretilerle beraber Soyut Sanattan sanat eseri analiz yöntemiyle Temel Tasarım eğitiminde farklı bir bakış açısı kazandırılmasıdır. Temel Tasarım dersinde üretme sürecinde soyut ve somut arasında ilişki kurarken tasarım ilkeleri ve öğelerinin üslup niteliğine erişmiş eserlerden yararlanabileceğini ön plana çıkarmaktadır. Çalışma kapsamında Mondrian'ın sanat anlayışı ve eserleri üzerinden literatür araştırması yapılmıştır. Piet Mondrian'ın savlarının mimari, iç mimari, endüstri ürünlerinden seramik tasarımına uzanan tasarımlarda yansımalarına örnekler üzerinden değinilmiştir. Bu kapsamda deneysel çalışma ile öğrencilerin bahsi geçen sanatçının öne sürdüğü Neoplastisizm ve De Stijl akımları ilgili kuramsal bilgiyi özümledikleri sanatçının eserinden tasarım ilke ve öğelerini analiz edip sentezleyip yeni bir tasarım geliştirildikleri görülmüştür.

Anahtar Kelimeler: İç mimarlık, temel tasarım, soyut sanat, disiplinler arası.

BASIC DESIGN AT THE INTERCEPTION OF MODERN ART AND PIET MONDRİAN

ABSTRACT

Painting, sculpture, ceramics and architecture are disciplines that share common formal principles, feed on and interact with each other. Different attitudes in art emerged in the 20th century, when socio-cultural change intensified and interdisciplinary education began to take shape. Art has been inspired by nature since its existence, but it has deviated from the understanding of representational art in this century, when different theories have been put forward one after the other. The Neoplasticism Movement, nourished by the Theosophical teachings developed by Piet Mondrian, which formed the basis of the De Stijl Movement, which will host interdisciplinary studies, contributed to the development of Abstract Art. Mondrian made the tendency towards abstraction more understandable in his works with the relationships he established between basic colors and simple geometric forms. The aim of the study is to provide a different perspective in Basic Design education with the method of analyzing works of art from Abstract Art, along with basic teachings in the 'Basic Design' course, in order to underline interdisciplinary education in art and design education, in the light of Mondrian's works based on abstraction. In the Basic Design course, it comes to the fore that while establishing a relationship

between abstract and concrete in the production process, design principles and elements can be used from works that have reached the stylistic quality. Within the scope of the study, a literature research was conducted on Mondrian's understanding of art and his works. The reflections of Piet Mondrian's arguments in designs ranging from architecture, interior architecture, industrial products to ceramic design are mentioned through examples. In this context, with the experimental study, it was observed that the students assimilated the theoretical knowledge about the Neoplasticism and Destijl movements put forward by the artist in question, and developed a new design by analyzing and synthesizing the design principles and elements from the artist's work.

Key Words: Interior architecture, basic design, abstract art, interdisciplinary.

1.GİRİŞ

Anti-natüralist tutumla Kübizm akımı ile biçimi parçalama eğilimi ortaya çıkmıştır. Geçmişteki süregelmiş tavırlara karşı çıkan bu tutum yeni plastik dile sahip akımlara zemin hazırlamıştır. Bu yeni sanat temel olarak soyutlamayı benimsemiştir. 20. yüzyıl ilk çeyreğinde başlayan Piet Mondrian'ın öne sürdüğü Neoplastisizm akımına yol açmıştır. Bu akım dikdörtgen şeklinde siyah çizgilerden beyaz zemin ve ana renklerle dolu dikdörtgenlerden oluşturulmuştur. Bu akıma dayanan De Stijl sanatçıları objeleri biçimsel kavramlarına indirgeyip mekâna dönüştürülmüştür. İki boyuttan üç boyutta sıçramış geometrik soyutlama mimariden endüstri ürün tasarımına değin uzanmıştır. Sanat yapıtı, doğaya karşı geometrik bir düzeni temel alır. Düşünceyi esas alan bu sanat 'Soyut Sanat' kavramı çatısı altına girmektedir. Bu üslup Yirminci yüzyıl sanatında ikonlaşmıştır.

Soyut sanatı iki boyuttan üç boyutlu alanda var olmasını yine Neoplastisizme dayanan De Stijl akımı ile gerçekleştirmiştir. Mondrian resimlerinde kompozisyonundaki merkez noktası yerine kullandığı öğelerin ilişkisi üzerine odaklamayı sağlamayı amaçlamıştır. Modernist tutumun en iyi ifade biçimi olarak değerlendirilen çalışmaları zihinsel, rasyonel, geometrik bir disiplin üzerinedir. Sanatın kendi kuramsal temelini ortaya koyduğu 'Yeni Plastisizm' Neoplastisizm geometrik basitleştirme eğilimi evrenin yasalarıyla ilişkilidir. Mimarlık, endüstriyel ürünler iç dekorasyon gibi direkt yaşamla bağlantılı tasarımları etkilemiştir (Antmen, 2019).

Disiplinler arası etkileşim bu yüzyıldan sonraki süreçte egemen olmuştur. Süregelen sanat eğitimi değişmiştir. Usta-çırak ilişkisine dayanan müşterek sistem 'Beaux-Arts', uygulaması yerine yeni bir sanat eğitim anlayışı

şekillenmiştir. (Akbulut, 2014). Bauhaus okulunun sanat ve zanaatın entegrasyonu temel motivasyonu olmuştur. Bu amaçla oluşturulan bir takım analiz ve sentez ile temel dizayn eklemlenmesi ile farklı bir boyut kazanmıştır. Çıkış ve varış noktalarını birleştirme çabası sanat çalışmalarının hepsinin aynı amaca ulaştırabilen 'Temel Dizayn' dan geçmektedir. De Stijl Akımının estetik düşüncelerle başlattığı bu şekilde yönelik Bauhaus ile bilimsel temelleri oluşturulmuştur (Özer, 2021). "Vorkurs" olarak bahsi geçen bu temel ders, nonfigüratif ve soyut sanatçılar teorileri ve öğretileri ile zenginleştirilmiştir. Bu temel dersin ilk ustası Johannes Itten ders dâhilinde temel üç hareket tasnif etmiştir. Bunlar öğrencinin sanatsal yeteneğini ve yaratıcı güçlerini ortaya çıkarmak, öğrencinin kariyer tercihlerini kolaylaştırmak ve yaratıcı kompozisyon ilkeleri, biçim ve renk espaslarını içermiştir (Akbulut, 2014). Günümüzde mimarlık, endüstriyel tasarım, iç mimarlık, grafik, seramik tasarımı gibi mimarlık veya güzel sanatlar fakültelerinin birçok bölümde uygulanmaktadır. İç Mimarlık okulunun ilk senesinde 'Temel Tasarım' dersi verilmektedir. 2 boyutla başlayıp 3 boyutta ifade yöntemlerinin ve somut ve soyut temsilin öğretildiği bu derste genelde temel olarak Bauhaus Ekolünün öğretileri ekseninde çizim ve görsel algıyı zenginleştirecek kuramsal bilgi ve uygulamaları içerir. Bu çalışmada temel tasarım ilkelerini ve öğelerini analiz etmek için soyut sanatın öncülerinden Piet Mondrian'ın eserleri üzerinden bir problem durumu yaratılmıştır.

Sanat ve tasarım eğitiminde disiplinler arası eğitim altını çizmek 'Temel Tasarım' dersinde temel öğretilerle beraber iki boyutlu soyut sanattan üç boyuta dönüşümü ile kuramsal bilgiyi desteklemek, ilişkiler arası bağlantı kurmaları için sanat eseri analiz yöntemiyle

öğrenmeye dayalı öğretme-öğrenme modeli ile tasarım eğitiminde farklı bir bakış açısı kazandırılması amaçlanmıştır. Güzel Sanatlar ve Sanat ve Tasarım Fakülteleri'nde 1. Sınıfta verilen 'Temel Tasarım' dersinde 20. Yüzyıl sanat akımlarından Neoplastisizm akımı ışığında kavramsal süreçle beraber uygulama becerisi ve algıları irdelemek ve farklı temalarla yeni uygulamalar ve kavramlarla düşünsel bir zeminde etkilerini görebilmektir. Tasarımın disiplinler arası etkileşim kurarak kavram üretme sürecinde sanattan akımlarından yararlanabileceğinin altını çizmek; soyut ve somut arasında ilişki kurarken yaratıcılığı tetikleyen sanat akımlarına ilgi artırmak alt amaçtır.

2. MATERYAL VE METOT

Bu araştırmada, Modern sanat akımlarından Piet Mondrian eserleri ve Soyut sanat akımları ile ilgili literatür taraması yapılmıştır. Araştırma literatür taraması metodu ile bulunan bulgular ışığında soyut sanat eserleri kompozisyon özellikleri ilham alınarak yeni bir tasarım fikri verilmektedir. Temel tasarımı dersini alan 'İç Mimarlık ve Çevre Tasarımı' bölümü öğrencilerine kuramsal olarak Soyut Sanat türlerinden önde gelen sanatçılarından biri olan Piet Mondrian'ın çalışmaları ve konu açısından, "Neoplastisizm ve De stilj" örnekleri ile sınırlandırılmıştır.

Çalışmada öncelikle Soyut sanat yaklaşımı ele alınacak bu eksende Neoplastisizm ve De stilj akımı irdelenecek sonrasında ise üç boyutlu uygulamalarda disiplinler arası yansımaları literatür taraması ışığında mevcut uygulamalar üzerinden gösterilecektir. Makale kapsamında sanatçının bahsi geçen sanat akımları dönemi üzerinde durulacaktır. 'İç Mimarlık ve Çevre Tasarımı Bölümünde Temel Tasarım' dersi farklı açıdan ele alınmış Soyut sanat etkileşimi yaratılmaya çalışılmıştır. Öğrencilerin iki boyutlu eserden yola çıkarak üçüncü boyuta geçiş aşamasında analiz yeteneğinin gelişimi ve disiplinler arası sanat kavramının etkilerini idrak etmeleri bakımından önemli bir deneysel çalışma olacağı düşünülmüştür. Kullanılan yöntem analiz problemidir. Bu çalışmada alanında geçerliliği olan sanatçının eserleri incelenip analiz edilmesine dayanır. Tasarım konusu, amacı öğrencilere aktarılmıştır Öğrenciler ön çalışma olarak bireysel olarak araştırma yapmaları istenmiştir. Piet Mondrian 'ın eserlerinin incelenmesi istenmiştir. Analiz

edilen eserleri sentezleyerek 3 boyuta yorumlamaları hedeflenmiştir. 2 boyutlu eserlerin üç boyutlu bir nesneye dönüştüğü deneysel bir çalışma ortamı üzerine yapılandırılmış ve Antalya Belek Üniversitesi İç Mimarlık ve Çevre Tasarımı Bölümü 1. Sınıf öğrencileriyle Temel Tasarım dersi B grubu kapsamında uygulanmıştır.

3. DENEYSEL BULGULAR

Günümüzde sanat ve tasarım eğitiminde ilk karşılaştığımız 'Temel Tasarım' dersi düşünsel ve anlamsal temalara yer veren disiplinler arası bir dile sahiptir. İki ve üç boyutlu uygulamaları kapsayan temel sanat eğitimi temelinde farklı kuram ve ekollerden beslenmektedir. Çeşitli kuram ve ekollerin gelişmesini sağlayan sanat ve zanaatı teknoloji ile bütünleşmiş sistemli disiplinler arası eğitim ilk olarak 1919 yılında Weimar'da kurulan Bauhaus ile gerçekleşmiştir. Walter Gropius, iki farklı öğretim yönelimini -Weimar Sanat Okulu ve Sanat Akademisi- birleştirmiştir. Bauhaus'tan gelip Harvard'da ilerleyen bu eğitim metodu tek bir üsluptan öteye geçmiş tasarım eylemini geliştirmiştir. Walter Gropius ve Mies Van Der Rohe rehberliğinde Bauhaus geleneği daha sonraları da dünyanın tasarım eğitimi veren kurumlarına yayılmıştır. Okulun en önemli dersi makalenin giriş bölümünde bahsedildiği gibi 'Temel Dizayn' stüdyosu Vorkurs, yani 'Temel Tasarım' dersi, içerik olarak soyut tasarım aktivitelerini hedef almıştır. Sanat uygulamaları kuramsal ve pratik öğretim bir arada sunulmuş öğrencilerin mimari anlamda yaratıcı beyinlerini geliştirmeleri ve sürekli yenilenen mimarlık ortamında, sanatsal, teknik ve pratik tasarımlar yapmaları amaçlanmıştır (Kara, 2007). Mimarlık ve plastik sanatları ortak zeminde buluşturan tasarım eğitiminde günümüzde "...sanat ekolleri ve metodu ve felsefesi olarak yararlanılan; yapıcılık (strukturalizm) Wilhelm Wundt- Fitchener, Fonksiyonalizm Wiliam James, Davranışçılık, Gestalt ekolü (bütüncülük, şekilcilik) Khler, Max Wertheimer, Kafka, Klee, Psikanalist ekol (davranışları bilinçaltı ile açıklama) Ferud, Jung, Adler, , 1944 metodu ve felsefesi Mckim, Arnheim, Guilford, Osborn, Puankare, Koberg, Konstruktivizm" olarak sıralanabilirler (Süzen, 2017). Günümüzde bahsi geçen dersin eğitiminde Gestalt ekolü geçerliliğini sürdürmektedir. Bu kuram, bütüncül yaklaşım izler parçalardan ziyade, parçalar arasındaki ilişkilere odaklanır. Temelinde tasarım

elemanları, tasarım prensiplerinin uygulandığı pek çok bölümü içeren ortak bir ders olduğu için derse bölüm bazında farklı yorumlar katılmaktadır.

Bölüm ekseninde yaklaşımlar farklılık gösterse de temelde ders planları ortak veya yakın kurgulanmaktadır. Temel Tasarım özünde sanatsal düzenleme yeteneğini ve görsel algıyı geliştirmek için tasarım öğelerinin ve ilkelerinin teorik anlatım ve uygulama aşamalarından oluşmaktadır. Tasarım öğeleri (çizgi, renk, biçim, yön, ölçü, aralık, doku) ve ilkeleri (vurgu, ritim, hiyerarşi, oran orantı, bütünlük, devamlılık, zıtlık) geçmişten günümüze sanat eserlerinde ve tasarımlarda aramaya yönlendirmelidir. Temel Tasarım dersinin sanat eserleri üzerinde değerlendirilmesi bireylerin kendi öznel yorumlarına ulaşmalarını hem de görsel algılarının gelişimini destekler. Kuramsal bilgiye ulaşmaları için araştırmaya yönelik çalışmaların pratiğe dökülmesi gereklidir. Bu dersi alan bireylerin kendilerini yazılı ve sözlü ifade edebilmelerinin yanı sıra el becerisini geliştirebilmeleri düşündüklerini çizimle aktarabilmeleri de önemlidir. Temel tasarım dersi özel yetenekle öğrenci alan bir bölüm olduğu gibi EA ve SAY tercih puanlarından öğrenci alan üniversitelerde de bölüm bazında değişkenlik göstererek verilmektedir. Stüdyo ve temel tasarım dersi formüllerle çalışma sistemine göre oluşturulmuş bir temele alışmış öğrencilere daha uzak gelecek çizgi, boyut, renk espas gb. Öğelerle kompozisyon kurgulamaya yönelik soyut zemine oturan bir derstir (Günay, 2007). Bu ders uygulama süreci öğrencilerin görsel algıların gelişimi için görsel ifade biçiminin etkili biçimde nasıl kullanabilecekleri üzerine deneysel çalışmaları içerir. Günümüzde bu eğitimi veren okullara bakıldığında farklı uygulamalar göze çarpmaktadır. Tasarımda mekânsal ilişkilerin temel tasarım ve plastik sanatlar arakesitinde metot ve süreçlerini idrak edilmesi için farklı yollar izlenebilmektedir. Bu uygulamalardan bir tanesi ‘The Cooper Union of Art & Architecture – ABD Cooper’ tasarım stüdyolarında gerçekleşmektedir. Öğrencilerin yaratıcılıklarını eleştirel bir bakış açısı geliştirmeye yönelik yöntemler içermektedir. Bu derste bireylerin sözlü olarak duygu ve düşüncelerini ifade etme becerileri kazanmaları beklenir. Cooper’da uygulanan yöntemlerden biri analiz problemidir. Bu çalışmada alanında geçerliliği olan bir ressamın eserleri incelenir ve

analiz edilir. Eserleri irdeleyerek işleyen bir programda eserleri sentezlemek ve bu doğrultuda yeni tasarım geliştirmektir. Temel tasarım ders işleyişinde öğrenci çalışmalarına veya sanat çalışmalarından örneklerle destekleme konusunda yaratıcılığı engelleyeceği kaygısı güdülmektedir. Çubukçu ve Gökçen Dündar (2007)’ye göre, Temel Tasarım dersi aşamalarında seçilmiş görsellerden örneklendirilmesinde yaratıcılığı engellemediği sonuca varılmıştır (Sarioğlu Erdoğan, 2016).

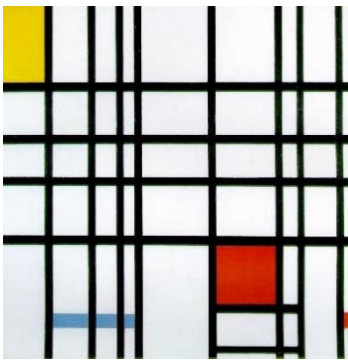
Deneyimlemeye yönelik bir diğer İstanbul Teknik Üniversitesi’nde 2002 yılından itibaren mimarlık, iç mimarlık ve peyzaj mimarlığı bölümlerinde eğitiminde bütünlük ortak zeminde ilk Güz yarıyıl döneminde ‘Temel Tasarım ve Plastik Sanatlar’ olarak uygulanmaktadır. Bu stüdyo ortamında gerçekleşen atölye çalışmaları ile öğrencinin deneyimleyerek yaratıcılıklarını çıkartmalarını hedef alınır. Yine bireyin kendini hem yazılı hem sözlü ifade etme becerisi önemlidir. Bireysel çalışmaların dışında grup çalışmalarının uygulandığı bu derste grup çalışması ile kavramları birlikte fark ederek kurgulama ve soyutlama yorumlama gibi becerilerini geliştirmeleri desteklenmiştir (Kara, 2007). Temel tasarım, araştırma, keşif, deneyimleme, gözlem yanı sıra çizerek eskizlerle ya da üç boyutlu maketlerle bireyin edinimleri ile şekillenen süreç dersidir. Eser analiz yöntemi Temel Tasarım dersinde konu ile ilintili sanat eserleri analiz yapan öğrenciler görsel ve kuramsal pekiştirdikleri bilgileri kendi çalışmalarına özgün bir şekilde yansıtmaya çalışırlar.

3.1 Tasarımda Mondrian Antolojisi

Dönemin soyutlama eğilimini var edecek olan Soyut Sanat akımı 19’yy. izlenimcilerine değin uzanmaktadır. Gerçeklikten kopmaya başlayan eserlerinde renk, çizgi, şekil, espas gibi biçimsel öğelere odaklanan pek çok akıma dâhil sanatçıyı içine almaktadır. Soyutlama yönündeki çeşitli eğilimleri çatısının altında toplayan Soyut Sanat akımı Fransa dışında Almanya, Avusturya, Hollanda, Rusya’yı da içine alan 1910-1920’li yılların dönemin önde gelen üslubu haline gelmiştir. Kandinsky, Maleviç, Brancusi, Mondrian, Tatlin gibi döneme damga vuran sanatçıların değişik biçimsel arayışlarını kapsamaktadır. Soyutlama üç boyutlu alanda da Konstruktivizm ile

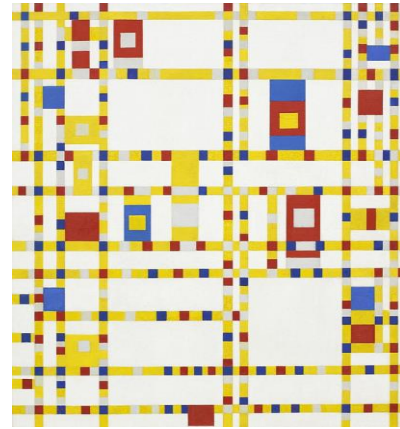
sanatsal üretimin ana eğilimi olmuştur (Antmen, 2019). Bu akımlar savaş yılları ve sonrası değişen dünyaya doğmuştur. Her sosyo-kültürel ortam kendine özgü sanatını oluşturur ki soyo-kültürel tam belli bir zaman ilimi ve mekân içinde sanatçıyı sanat eserini ve alıcısı oluşturan ortamdır (Erinç, 2004). Bu zaman diliminde Theo van Doesburg tek somut gerçeklik olabileceğini savunan manifestosuyla soyut sanat anlayışını meşrulaştırmış. Bu sanat, savaş yıllarında ve sonrasında modern sanatın temel üslubu haline gelmiştir (Kahraman ve Kara, 2021). Farklı bakış açılarıyla beslenen sanatçılar Wassily Kandinsky, Frantisek Kupka, Piet Mondrian ve Kazimir Maleviç, ruhsallık (tinsellik) üzerine 1890 yılı civarında Teosofi'den oldukça etkilenmiştir (Altunöz, 2007). Piet Mondrian (1872-1944) Hollandalı ressam Van Gogh'ın etkisi altında bir manzara ressamı iken Birinci Dünya Savaşı sırasında gittiği Paris'te Picasso ve Braque'ın Kübist tablolarıyla tanışmıştır. Mondrian çok soyut Kübizm üslubu ile dikkat çekmiştir.

Mondrian saf bir soyut sanatı, görünenin ötesinde aramış geometrik soyutlama ile ele almıştır. Yatay ve dikey çizgilerin hâkim olduğu kendisinin isimlendirdiği bu yeni resim anlatışına Yeni Plastik olarak isimlendirmiştir. 1915 de Theo Van Doesburg ile De Stijl akımını kurmuştur (Antmen, 2019). Mistik ve teosofik düşünceye yönelerek ortaya koyduğu kompozisyonları denge ve uyumun evrensel ilkelerine odaklanmıştır. Bir dergi olarak kurulan bu akım sonrasında yayılmıştır. De Stijl hareketinin bir dergi çevresinde kümelenmesinin ana amaçlarından birisi de farklı sanatlar arasında ortaklık yaratarak farklı sanat dalı arasında bütünleştirici bir yaklaşım ortaya koymak ve sanatsal ifadede yalınlığın bütün sanatların ortak dili oluşturmasını sağlamaktır (Söylemez, 2022).



Şekil 1. Piet Mondrian ,Kırmızı, Sarı ve Mavi ile Kompozisyon (URL 1)

Mistik öğretilerle şekillenen De Stijl' de renk kullanımında temel renklerden kırmızı, mavi ve sarı nötr renklerden, siyah, beyaz ve gri renkler yer almaktadır. Yüzeyle, dikdörtgen düzlemler ya da prizmalardan meydana gelmiştir. Estetik denge, zıtlıkların kullanımıyla oluşturulmalıdır. Kompozisyonda düz çizgiler ya da dikdörtgen alanlara yer verilmiştir. Simetriden uzak denge ve ritim, oran ve yerleştirme ilişkileriyle desteklenmesi geren bir kompozisyon vurgulanmıştır (Altunöz, 2007). Soyutlama eğilimi benimsemiş Mondrian Şekil 1 'de yer alan eserlerinde yatay ve dikey siyah çizgiler beyaz alanlar sarı, mavi ve kırmızı ana renklerden oluşan kompozisyonlara yer vermiştir.



Şekil 2. Piet Mondrian, Broadway Boogie Woogie, 1942-1943, Oil on canvas, 127 x 127 cm, The Museum of Modern Art, New York (URL 2).

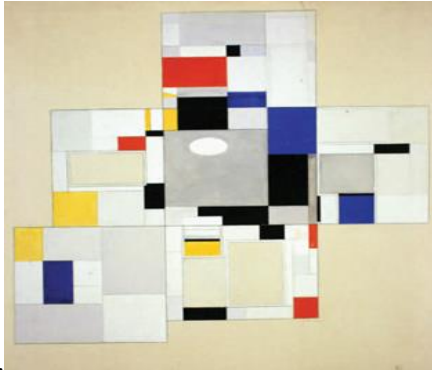
Hayatının bazı safhalarında şehirler değiştiren Mondrian Paris'ten sonra Londra'ya daha sonrasında ölümüne kadar ABD'de yaşamıştır. Sanatçının son çalışmalarında Şekil 2' de yer alan Broadway Boogie Woogie adlı çalışmasında olduğu gibi Caz ve Amerikan müziklerinin yansıdığı düşünülen, daha canlı ve dinamik bir üsluba sahiptir (Antmen, 2019).

Mondrian üslubunu iç mekâna taşıdığı çalışmaları Şekil 3'te yer almaktadır. Görselde yer alan baklava şeklindeki levhanın üzerindeki çizgilere genel ifadeyi desteklemektedir. Bu fotoğrafın ortasındaki resim, vurgulu bir şekilde kesik kare şeklinin ana hatlarını oluşturan yatay ve dikey çizgilerden oluşan bir düzenlemeyi göstermektedir.



Şekil 3. Mondrian stüdyosunda, 1933. (Fotoğraf: Charles Karsten. Koleksiyon Het Nieuwe Instituut/KARS, E3.238-2) (Stevanov & Zanker, 2020).

Bir başka Mondrian'ın mimari düşüncesine Şekil 4'te verilen kutu planı ve aksonometrik çizimlerinde rastlanmaktadır (Stevanov ve Zanker, 2020).



a.



b.

Şekil 4. Piet Mondrian, Ida Bienert Salonu için Renk Tasarımı, 1926. (a) Patlatılmış kutu planı (Stevanov & Zanker, 2020).

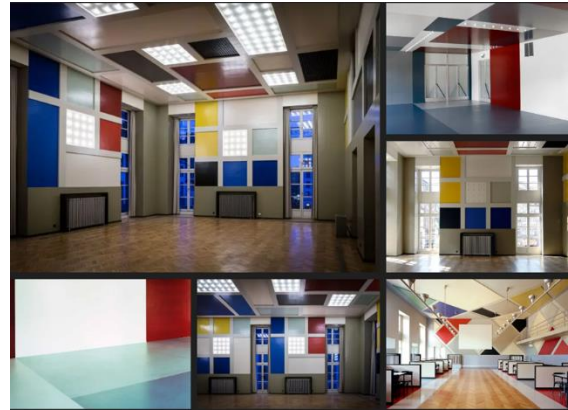
De Stijl çevresinden mimarlardan biri olan Gerrit Rietveld, Mondrian'ın Neoplastisizm ilkelerini mimaride ve tasarımda uygulayan ilk sanatçı olmuştur. 1917 yılında Mondrian'ın resimlerinden esinlenerek Şekil 5'te yer alan bir sandalye tasarlamıştır. Tasarım eklemler ve çıtalar çerçevesiyle desteklenen iki iyi dengelenmiş düz plakadan (koltuk ve sırtlık) oluşun çok yalın bir biçimde tasarlanmıştır.

Sandalyenin plaka yüzeylerinde, kırmızı ve mavi, kesişme noktalarında sarı renk kullanılmıştır (Stepanov, 2017).



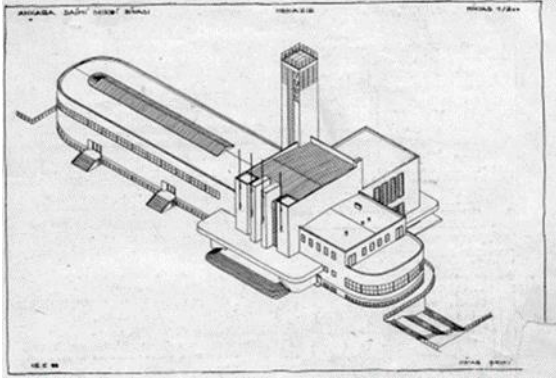
Şekil 5. Tomas Gerrit Rietveld, Red and Blue chair, 1917. Public Domain. (Stevanov & Zanker, 2020:).

Şekil 6.'de yer alan 1926 yılında Fransa'nın Straasburg kentinde De Stijl akımının öncülerinden Theo Van Doesburg tarafından Mondrian'ın eserlerinden esinlenerek yapılmış bir kafedir. Günümüzde Mondrian'ın kavram ve ilkelerinin mimari tasarım arasındaki bağlantı geçerliliğini koruduğu bilinmektedir. Çok sayıda bina az çok belirgin Neoplastik ilkelere uygun olarak inşa edilmiştir.



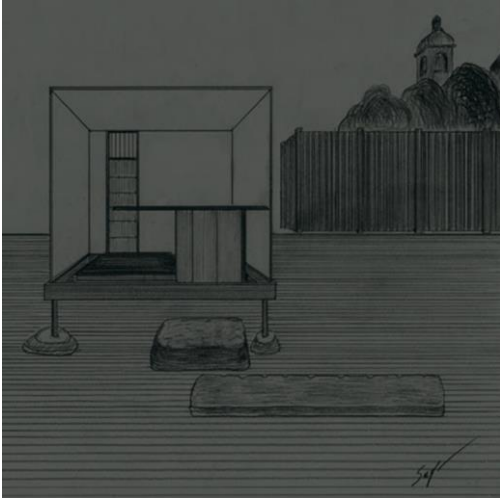
Şekil 6. Cafe Aubette by Theo Van Doesburg. Fotoğraf:Claude Truong-Ngoc. (URL 3).

1933 yılında, Milli İktisat ve Tasarruf Cemiyeti, Ankara'da Hariciye Vekâleti binası karşısında bir alan için sergi binası yapılması planlanmış ve bu yapı için bir yarışma düzenlemiştir. Ankara Sergi evi projesi yarışmasında Şekil 7'de yer alan proje ile mimar Şevki Balmumcu De Stijl akımına uygun oldukça sade, yatay ve dikey çizgilerin ön planda tutulduğu bir yapı planı ile birinci olmuştur (Söylemez, 2022).



Şekil 7. Ankara Sergi Evi projesi ve Ankara Sergi Evi (URL 4)

Günümüzde mimarlık hâlâ Mondrian'a, De Stijl'e ve Neoplastisizme ihtiyaç duymaktadır. Japon sanatçı Hiroshi Sugimoto, Venedik'teki 2016 Mimarlık Bienali'nde mimari enstelasyonu Şekil 8.'de yer alan Glass Tea House Mondrian'dan esinlenmiştir (Stepanov, 2017). Mondrian Çay Evi Fotoğrafçı Sanatçısının ilk mimari denemesi Hiroshi Sigumoto Venedik Mimarlık Bienali için geçici bir pavyon yapmıştır. Mondrian çizgileri camdan bir pavyona evrilmiştir.



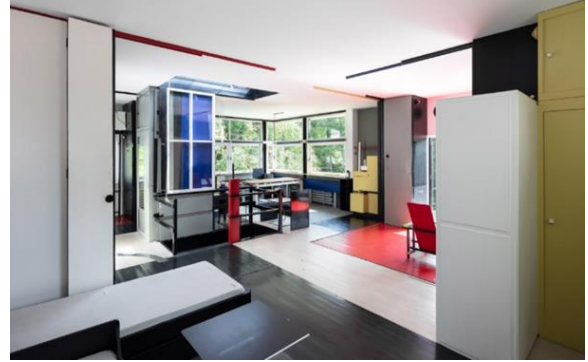
Şekil 8. Hiroshi Sigumoto, Mondrian Çay Evi (URL 5)

Lahey Belediye Binası 1995 yılında tamamlanan, geniş iç alanı ve sade beyaz duvarları olan basit bir mimari yapıdır. 217 yılında binanın cephesinde anıtsal Mondrian resimleri ortaya çıkmıştır. Şekil 9.'da yer alan binanın cephesine yapılan bu müdahale De Stijl'in 100. yılını kutlamak amacıyla yapılmış olan ve Amerika'nın ve uluslararası alanda en saygın mimarlardan biri olan Richard Meier tarafından tasarlanmıştır.



Şekil 9. Lahey Belediye Binası (URL 6)

Meier'in mimarisi uygulamalarının kökleri Modernizm De Stijl, Bauhaus ve Neoplastizm geleneğine dayanan uygun bir seçim olmuştur. Mondrian ve De Stijl'in çalışmalarından doğan mimari oldukça işlevseldir. Mondrian öykünölmüş tasarım biçimciliğın ötesine geçmiştir.



Şekil 10. Gerrit Rietveld, Schröder Evi, 1925 (URL 7)

Mondrian'ın ortaya koyduğu geometrik soyutlamayı yine bir başka mimari ve iç mimari tasarımda Şekil 10'da verilen Schröder Evi 1925'te De Stijl akımının öncü mimarlarından Gerrit Rietveld tarafından Hollanda'nın Utrecht kentinde yapılmıştır. 2000 yılında UNESCO Dünya Mirasları listesinde yer alan yapı mimari olarak iç mekânları ile Mondrian resimlerinin üç boyuta yansıtılmış niteliktedir ve bahsi geçen akımın bütün özelliklerini barındıracak biçimde ortaya konmuştur (Sayar, Bahtiyar ve Giriş, 2023). Schröder Evi Gerrit Rietveld'in Mondrian tuvalinin mimari tercümesi niteliğindedir. Bugün 80 yıldan fazla bir süre önce inşa edildiği zamanki kadar fütürist görünmektedir.



Şekil 11. Mondrian İlhamı: Seramik Sentetizmi
Çağatay Kadir Çakır, Hacettepe Üniversitesi Güzeli
Sanatlar Enstitü Seramik Yüksek Lisans (URL 8)

Günümüzde sanatta iç mekân konsepti oluşturmada ve eşya tasarımında Mondrian etkisi devam etmektedir. Sanatçı Şekil 11'de yer alan iç mimari ile ilintili seramik tasarımında ilham kaynağı olmuştur.



a.



b.

Şekil 12. a. ve b. Daria Zinovatnaya İç Mekan
Tasarımları (URL 9)

İç mekân tasarımlarında Şekil 12'de Mondrian'ın 2 boyutlu çalışmalarının üç boyuta evrilen renklerin geometrik şekillerin ve yatay ve dikey çizgilerin hâkim olduğu tam olarak modernist tutumun yansıtılmış olan konsept görselleri yer almaktadır. De Stijl hareketinin karakteristik özelliği öne çıkmaktadır. Şekil 12 (b)'de verilen salon dekorunda ana renk vurgulayarak denge

oluşturulmuştur. Konseptte Mondrian üslubunu desteklemek için yardımcı elemanlardan destek alınmış, halıdaki desen sehpa sandalye ile daha zıt eğriler ortaya çıkartılmıştır. Mobilyadan duvar dekoruna seramikten tekstil moda tasarıma değin uzanan çeşitli tasarımlarda Mondrian'ın ve Neoplastizm geleneği ile ikonlaşmış tasarım çizgisi günümüzde geçerliliğini korumaktadır.

3.1.1 Temel Tasarımda Mondrian

Mondrian'ın geometrik biçimleri indirgemeye yönelik tutumu sanat ve tasarımda soyutlama kavramı ile nesnel gerçekliğin dışında bir anlatıma kavuşmuştur. Soyutlamayı en basit tanımıyla anlatabilen Mondrian'ın eserleri farklı pek çok sanat disiplini için rehber konumundadır. Soyutlama bir kavramın genel özelliklerinden sıyrılıp temeline inme süreci olarak ifade edilebilir. Sanatın tarihsel dizisine bakıldığında soyutlama modern sanatla birlikte başlayan sonrası sanat ve tasarım pratiklerinde sanatçıların eserlerindeki yeni teknik ve üslup arayışları tasarım dünyasını zenginleştirmiştir (Özeskici, 2019).

Tasarlama sürecinde soyutlama faaliyeti ise genel olarak anlam, işlev ve biçimin sürekli birbirlerine gönderme yapacak şekilde ilişkilendirilmesiyle oluşmaktadır. (Palabıyık, 2020). Bu süreçte bir biçim soyutlanırken o biçimin ifade ettiği anlam ve işlev de soyutlanmakta ve kavrama dâhil olmaya başlamaktadır.

Temel tasarım ders akışında temel öğretilerle beraber içerik ve konuyla ilintili yönelik rüştünü ispatlamış (burada kasıt öğrenci çalışmalarının imgeleri değil sanat eseri niteliğinde olması) sanat eserlerinden örneklerle desteklenir. Öğrencilerle tartışılır ve görsel anlamda sanat tarihine yönelik atıfta bulunulur. Disiplinler arası yaklaşımla dersin zenginleştirilmesi ile tasarım ve iç mimarlık eğitiminin beslendiği sanat akımlarının tarihsel dizisi içerisinde bir dalga yaratan soyut resim sanatı öncü disiplinler arası çalışmaların gelişmesinde etkili olan Piet Mondrian ele alınmıştır. Saf bir soyut sanat için geometrik soyutlamayı resimlerinde ana renkler ve siyah çizgiler ile yarattığı boşlukta biçimi indirgemıştır.

Uygulama üç aşamada gerçekleşmiştir.

1. aşama öğrencilere araştırma konusu duyurulmuş bahsi geçen sanatçının eserlerinin

ve üslubunun araştırılması istenmiştir. Malzeme listesi dağıtılmıştır.

2. aşama, deneysel uygulama günü sanatçının çalışmaları üzerine ön araştırma yapan öğrenciler gruplara ayrılıp seçtikleri 2 boyutlu eserden 3. boyuta yorumlamaları hedeflenmiştir (Grup çalışması planlanmıştır).

3. aşama, ders sonunda ise kavramak ve anlamak için çalışmalarını poster yapmaları ve sözlü olarak sunmaları istenmiştir. Mondrian eserlerinde geometrik soyutlama kavramı daha anlaşılır nitelikte planlandığı gözlemledikleri eserlerinde tekrara dayalı simgesel anlatımın hâkim olduğu basit biçimler ana renklerden kırmızı, mavi ve sarı renkler yer almaktadır.



Şekil 13. Antalya Belek Üniversitesi İç Mimarlık ve Çevre Tasarımı Bölümü Öğrenci Çalışmaları (URL 10)

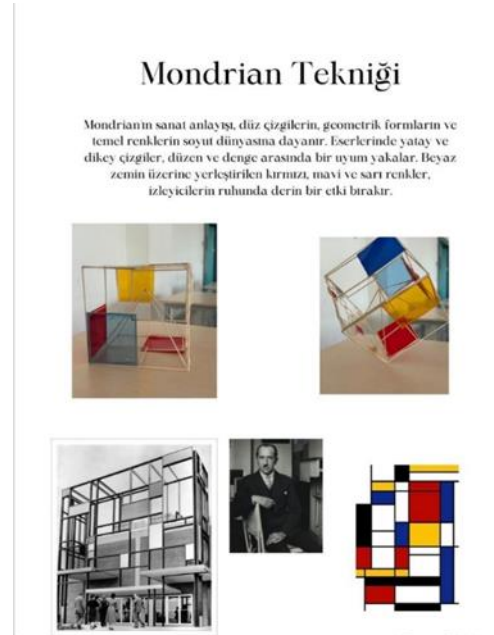
Yüzeyler, dikdörtgen kare, düzlemler ya da prizmalardan meydana gelmiştir. Estetik denge, espas vurgu kullanılmış geometrik biçimlerden üçgen kare dikdörtgen kullanılmıştır. Düz yatay ve dikey çizgiler ile üst kısımda yer alan kare form ve oluşturulan kesik karelerle altıgen vurgulanmıştır.

Kompozisyonda düz çizgiler ve dikdörtgen kare alanlara yer verilmiştir. Simetriden uzak denge ve ritim, oran ve yerleştirme ilişkileriyle desteklenen form üzerinde oluşan ışık-gölge alanları vurgulanmıştır.



Şekil 14. Antalya Belek Üniversitesi İç Mimarlık ve Çevre Tasarımı Bölümü Öğrenci Çalışmaları (URL 11)

Geometrik biçimlerden kare kullanılmış simetriden kaçınılmıştır.



Şekil 15. Antalya Belek Üniversitesi İç Mimarlık ve Çevre Tasarımı Bölümü Öğrenci Çalışmaları (URL 12)



Şekil 16. Antalya Belek Üniversitesi İç Mimarlık ve Çevre Tasarımı Bölümü Öğrenci Çalışmaları (URL 13)

Üçgen dikdörtgen kare, daire kullanılmış simetriden kaçınılmıştır. Tasarımda şekilde vurgu ilkesi kullanılmıştır.

4. SONUÇ

Neoplastisizm, Mondrian'ın ortaya koyduğu savlarla şekillenen teosofi öğretileriyle beslenen geometrik soyutlamalardan oluşturulmuştur. Bu akım Soyut sanatın gelişmesine katkıda bulunmuştur. Günümüzde Mondrian'ın imgeleyici ve indirgeyici tutumu sanat ve tasarım alanlarda geçerliliğini korumaktadır. Simgesel tavırlarıyla ayrıcalık yaratan bu akım günümüzde iç mekân tasarımından, mobilyadan, seramiğe uzanan alanlarda biçim ve renklerinde de soyut sanatın etkilerinin görülmesinde etkin bir rol üstlenmiştir. Günümüz tasarımlarına ilham kaynağı olmaktadır.

Temel tasarım dersi kapsamında sanat eseri analiz yöntemi ile öğrenmeye dayalı öğretme-öğrenme modeli uygulanmıştır. Sanatçının 2 boyutlu eserlerinin üç boyutlu bir nesneye dönüştüğü deneysel bir çalışma ortamı üzerine yapılandırılmıştır.

Sanat eseri analiz yönteminin Stüdyo derslerine entegre edilmesi ile öğrencilere kazanımları şu şekilde olmuştur:

Öğrenciler eser araştırmasıyla sanatçının eserlerini tanımış, seçilen sanatçının tutumunu ve sanat akımını öğrenmişlerdir. Sanat tarihi bilgilerine katkıda bulunulmuştur. Yapılan uygulama ile beraber öğrencilerin birbirleriyle

grup içinde bilgi aktardığı gözlemlenmiş kısa sürede iş birliği yapmayı öğrenmişlerdir. Öğrencilerin motivasyonları artmıştır.

Ortaya çıkan ürünler değerlendirildiğinde seçilen eserlerin öğrenciler tarafından karakteristik özelliklerinin kullanıldığı farklı biçimlere dönüştürülmüş olduğu gözlemlenmiştir. Ele aldıkları eserde temel tasarım ilkeleri bakımından özellikle boşluk, oran-orantı, vurgu, uyum, denge olarak tanımlanan ilkelere yararlandıkları gözlemlenmiştir. Öğrencinin öznel yorumlamama becerisi geliştirmesine katkı sağlamıştır. Bu anlamda eser analizi ile disiplinler arası bakış açısı geliştirmiş olduğu sonucuna varılmıştır. Tasarım ilkelerinin kullanılma şekillerini yorumladıkları görülmüş formlar arası ilişkiler kurulmuştur. Bu anlamda temel tasarım uygulamalarını desteklemesi bakımından çalışmanın önem taşıdığı düşünülmektedir.

KAYNAKLAR

- Akbulut, D. (2014). Tasarımda Temel Etkileşim: Temel Tasarım Eğitiminde Bütünlük Ortak Zemin. *Sanat ve Tasarım Dergisi*, Cilt 1, Sayı 13, p.23-40. DOI: <https://doi.org/10.18603/std.46561>
- Altunöz, G. (2007). Mondrian'ın yeni bir bakış açısıyla okunması. *Ankara Üniversitesi Dil ve Tarih-Coğrafya Fakültesi Dergisi*, Cilt 47, Sayı 1, p.1-19.
- Bingöl, M. P. (2018). Hacmin odağında temel tasarım uygulamaları. *Akdeniz Sanat*, Cilt 12, Sayı 22, s.39-62.
- Eriç, S. M. (2004). *Sanatın Boyutları*, Ankara: Ütopya Yayınevi.
- Günay, B. (2007). Gestalt Theory and City Planning Education. *METU Journal* Vol. 24, Issue 1, s.93-113.
- Kara, E. (2006). *Temel Tasarım Eğitimine Destek Bir Veri Tabanı Önerisi*. (Yüksek Lisans Tezi). İstanbul Teknik Üniversitesi, Fen Bilimleri Enstitüsü, İstanbul.
- Karabaş, P. A. ve Güdür, A. (2016). Neo Plastisizm Akımı Kapsamında De Stijl Hareketi ve Piet Mondrian. *Uluslararası Kültürel ve Sosyal Araştırmalar Dergisi*, Cilt 2, Sayı 2, s.330-339.
- Kaya, Y. ve Kahraman, M. U. (2021). De stijl hareketinde iki boyutlu sanat objesinden üç boyutlu yapıya dönüşüm. *Journal of International Social Research*, Vol. 14, Issue 77.

Özeskici, E. (2019). Sanatta bir ifade aracı olarak soyutlama. Kayseri Üniversitesi Sosyal Bilimler Dergisi, Cilt 1, Sayı 1, s.43-57.

Palabıyık, S. (2020) Soyut Sanat Üzerinden Temel Tasarım Eğitimi, Journal of Strategic Research in Social Science, Vol 6, Issue 3, s.181-190. DOI:10.26579/josr.126

Sarıoğlu Erdoğan, G. P. (2016). Temel tasarım eğitimi: Bir ders planı örneği. Planlama, Cilt 26, Sayı 1, s.7-19. DOI: 10.5505/planlama.2016.52714

Sayar, G., Bahtiyar, T. B., ve Güner, M. (2023). Mondrian'ın Sanat Anlayışının Mimarlık Disiplini Üzerindeki Yansımaları. Konya Sanat, Cilt 6, s.258-271. DOI: <https://doi.org/10.51118/konsan.2023.36>

Söylemez, D. İ. (2022). De stil akımı kapsamında inşa edilen Ankara sergi evi. SSD Journal, Cilt 7, Sayı 33, s.70-79. DOI: <http://dx.doi.org/10.31567/ssd.698>

Stepanov, S. (2017). Need for Mondrian. Cilt 6, s.2-13. ISSN 2315- 4802 <https://drlib.lasalle.edu.sg/538/>

Stevanov, J., ve Zanker, J. M. (2020). Exploring Mondrian compositions in three-dimensional space. Leonardo, Cilt 53, Sayı 1, s.63-69. DOI: https://doi.org/10.1162/leon_a_01583

Süzen, H. N. (2017). Temel Tasarım Eğitimi ve 20. Yüzyıl Sanat Akımları Çerçevesinde “Kolaj Tekniği” Örnekleri. Uşak Üniversitesi Sosyal Bilimler Dergisi, Cilt 10, (-ERTE Özel Sayısı), s.409-424.

URL 1. Meisterdrucke, “Piet Mondrian Kırmızı, Sarı ve Mavi ile Kompozisyon, 1921”. <https://www.meisterdrucke.com.tr/fine-art-baski/Piet-Mo4ndrian/406919/K%C4%B1rm%C4%B1z%C4%B1-Sar%C4%B1-ve-Mavi-ile-Kompozisyon.-22.07.2024>.

URL 2. Artchive, “Broadway Boogie Woogie”. <https://www.artchive.com/artwork/broadway-boogie-woogie-piet-mondrian/> 22.07.2024.

URL 3. “Metalocus, “Cafe Aubette”. <https://www.metalocus.es/en/news/cafe-aubette-or-how-inhabit-a-painting> 20.07.2024.

URL 4. Nkfucom, “Şevki Bamumcu”. https://www.nkfu.com/sevki-balmumcu-kimdir-unlu-mimarin-hayati-calismalari-ve-eserleri/#google_vignette 28.07.2024.

URL 5. Arkitera, “Mondrian Çay Evi”. <https://www.arkitera.com/haber/mondrian-cay-evi/> 20.07.2024.

URL 6. Arkitera, “De Stil 100 yaşında”. <https://www.arkitera.com/haber/de-stijl-100-yasinda/> 28.07.2024.

URL 7. Archilovers, “Iconic Houses: Rietveld Schröder House”. <https://www.archilovers.com/stories/27133/iconic-houses-rietveld-schroder-house.html> 30.07.2024.

URL 8. LinkedIn., “Mondrian İlhamı: Seramik Sentetizmi”. <https://www.linkedin.com/posts/%C3%A7a%C4%9Fatay-kadir-%C3%A7ak%C4%B1r-328563217-mondrian-i%CC%87lham%C4%B1-seramik-sentetizmi-activity-7205892837677101056-Cq4v/?originalSubdomain=tr> 20.07.2024.

URL 9. Home Desingning, “Piet Mondrian Inspired Interior Design To Give Your Home The De Stil Flair”. <https://www.home-designing.com/piet-mondrian-de-stijl-style-interior-design-tips-inspiration-pictures-home-accessories> 16.04.2024.

URL 10. Wixsite, “İlknur Kılıç”. <https://ilknurklc333.wixsite.com/ilknurkl> 18.07.2024

URL 11. Wixsite, “Aysel Hepsağ”. <https://asehepsag.wixsite.com/ayse-hepsa> 18.07.2024

URL 12. Godaddysites, “Zeynep Yürür”. <https://tarzey.godaddysites.com> 18.07.2024.

URL 13. Wixsite, “Helin Tamriş”. <https://helintamriss.wixsite.com/helin> 18.07.2024.