



Yazar/Author

Selim ERDOĞAN*, Büşra SÜRME**

Makale Adı/Article Name

Turizm Gelirleri Ve Yoksulluk Riski Arasındaki İlişki***

The Relationship Between Tourism Revenues And Poverty Risk

ÖZ

Yoksulluk dünyada büyük bir sosyal ve ekonomik sorundur. Hükümetler ve politika geliştiriciler bu sorunun her biçimiyle her yerden ortadan kaldırılmasını hedeflemektedir. Ancak yoksulluk literatürüne bakıldığında yeni bir kavram olmadığı çok eski topluluklarda bile yoksulluğun var olduğu bilinmektedir. Diğer bir ifadeyle yoksulluktan kaçış, dünyanın kalkınma gündeminin hala en üstünde yer almaktadır. Turizm sektörünün ekonomiye olan etkileri farklı araştırmalarla ortaya konmuştur. Ancak turizmin yoksulluğu gidermedeki rolü tüm Dünya'da farklı yönleriyle hala tartışılmaktadır. Gerçekleştirilen çalışmada turizm gelirleri ile yoksulluk riski arasındaki ilişki ortaya konmuştur. Bu kapsamda Avrupa'da en fazla turizm gelirin sahip olan Fransa ve İspanya'ya odaklanılmıştır. Araştırma sonucunda Fransa'nın turizm geliri ile gini katsayısı, yoksulluk riski ve kişi başı gayri safi yurt içi hasıla arasında herhangi bir nedenselliğin olmadığı görülmüştür. Bununla birlikte İspanya'ya ait değişkenlere bakıldığında turizm geliri ile kişi başı gayri safi yurt içi hasıla değişkeni arasında nedenselliğin olduğu görülmüştür. Ancak turizm geliri ile gini katsayısı ve yoksulluk riski arasında bir nedenselliğin olmadığı tespit edilmiştir.

Anahtar kelimeler: Yoksulluk, turizm, yoksulluğun azaltılması.

ABSTRACT

Poverty is a major social and economic problem in the world. Governments and policymakers aim to eliminate this problem in all its forms and everywhere. However, when we look at the literature on poverty, it is known that it is not a new concept and that poverty exists even in very old communities. In other words, escaping poverty is still at the top of the world's development agenda. The effects of the tourism sector on the economy have been revealed by different studies. However, the role of tourism in eliminating poverty is still being discussed in different aspects all over the world. The study conducted revealed the relationship between tourism revenues and poverty risk. In this context, France and Spain, which have the highest tourism revenues in Europe, were focused on. As a result of the research, it was seen that there was no causality between France's tourism revenue and the gini coefficient, poverty risk and per capita gross domestic product. However, when the variables belonging to Spain were examined, it was seen that there was causality between tourism revenue and the per capita gross domestic product variable. However, it was determined that there was no causality between tourism revenue and the gini coefficient and the poverty risk.

Keywords: Poverty, tourism, poverty reduction.

* Prof. Dr., Gaziantep Üniversitesi İktisadi ve İdari Bilimler Fakültesi, Maliye bölümü, selimerdogan@gantep.edu.tr

** Bilim Uzmanı, Gaziantep Üniversitesi, Sosyal Bilimler Enstitüsü, Maliye Bölümü, busrayukselurme@gmail.com

*** Gerçekleştirilen bu çalışma, "Turizm gelirleri ve yoksulluk arasındaki ilişkiyi belirlemeye yönelik bir araştırma: İspanya ve Fransa Örneği" isimli Yüksek Lisans tezinden derlenerek üretilmiştir.

Extended Abstract

One of the most significant issues in the world, the process of change called globalization, is perhaps poverty and income inequality. In this context, the challenge of development is fundamentally a challenge of poverty and the most basic characteristic of underdeveloped countries is that they are poor (Ak, 2016). Poverty is a worldwide problem and fighting poverty is a historical task faced by all humanity (Serin Karacaer, Sert and Öztürk, 2017). The last global pandemic has also increased poverty worldwide. At the beginning of 2020, the poverty rate was on a downward trend and it was hoped that it would end by 2030; now researchers and practitioners are trying to implement potential strategies to reduce poverty by this time. Spain is the most important tourism country in Europe and the world. The tourism sector constitutes the basic dynamic of the country's economy, so much so that according to recent studies, nearly 60 million tourists visited Spain during the year. Spain and France are the countries that host the most tourists in Europe. The most popular cities for international tourists in Spain are Barcelona and Madrid. In 2019, Barcelona ranked 36th among the most popular cities in the world with 7.02 million tourists. Madrid ranked 47th with 5.60 million tourists.

In 1995, France's tourism revenues reached to \$31.30 billion, or about 2.0 percent of the gross national product. In 25 years, the country's dependence on tourism has increased significantly. Before the outbreak of the COVID-19 pandemic, sales were \$70.78 billion, or 2.6 percent of the gross national product. Consequently, each visitor spent an average of \$325 on their holidays in France. The most popular cities for international tourists in France are Paris and Nice. In 2019, Paris ranked 6th among the most popular cities in the world with 19.09 million tourists, while Nice ranked 93rd with 2.58 million tourists.

In the research conducted to determine the relationship between tourism revenues and poverty risk, income per capita, gini coefficient, gross domestic product per capita and poverty risk, which have regular data, were used as dependent variables, while tourism revenue was used as the independent variable. Econometric analysis methods were used in the study. First of all, the determination of the dependent and independent variables to be used was made by taking into account the examples in the literature. Here, it was taken into account that the data was continuous and complete (Kayagil, 2020).

In this study, ARDL bounds test analysis was conducted to determine the cointegration relationship between tourism revenue and Gini coefficient, per capita gross domestic product and poverty risk in Spain and France, which have the highest tourism revenue in the European continent. The data used in the study were obtained from various websites such as the World Trade Bank, World Tourism Organization, and countryeconomy.com and from the data shared by the countries. In the study, tourism revenues (TG) of the countries were used as an indicator of tourism development, per capita gross domestic product (GDP) as an indicator of differences in the cost of living and inflation rates of the countries, Gini coefficient (GK) as an indicator of income inequality and poverty risk (PR) as an indicator of the risk of poverty of people living in households with incomes below 60% of the median income of their countries or regions, i.e. whose income is below the so-called "poverty threshold".

Giriş

Turizm, dünyanın en büyük endüstrilerinden biridir ve çeşitli ekonomik faydalar sunmaktadır. İlgili literatür de yoksulluk, turizm gelişimi, ekonomik büyüme ve insani gelişme ile ilişkilendirilerek ayrı ayrı bölümlere ayrılmıştır. Temel ekonomi araçlarından biri olan turizm harcamalarının amacı vatandaşların refahını artırmaktır. Yapılan araştırmalar yoksulluğu ortadan kaldırmak için turizm gelirlerinin kullanılması gerekliliğinin önemini vurgulamaktadır (Sedgley, Pritchard ve Morgan, 2012; Qin, Xu ve Chung, 2019).

Genel olarak turizm diğer endüstriyel faaliyetler gibi çoğu zaman her derde deva olarak kabul edilir (Chok, Macbeth ve Warren, 2007). Yoksulluğun giderilmesinde turizmin rolünün incelenmesinin nedeni, birçok gelişmekte olan ülkenin büyük veya potansiyel olarak büyük turist pazarlarına sahip olmasından kaynaklanmaktadır (Blake, Arbache, Sinclair ve Teles, 2008). Genellikle turizmin yoksulluğu gidermek için bir araç sağladığı varsayılmaktadır. Dünya Turizm Örgütü gibi uluslararası kuruluşlar, turizm sektörünün gelişimini genellikle yoksulluktan kurtulma potansiyeli ile ilişkilendirmektedir. Bununla birlikte, turizmin yoksulluğun giderilmesine nasıl yardımcı olabileceğini gösteren belirli proje ve programlara ilişkin çalışmaların dışında, turizmin yoksulluğu azalttığını veya etkileşimleri nicelleştirdiğini öne süren çok az araştırma mevcuttur (Archer, 1996, Blake, Arbache, Sinclair ve Teles, 2008). Mevcut

çalışmaların kapsamlı bir şekilde araştırılması, bir bakışta yoksulluğun azaltılmasının mevcut boyutları hakkında bilgi edinme fırsatı oluşturacak ve bu da politika yapımcıların yoksulluğu ortadan kaldırmanın en etkili yolunu keşfetmeleri için bir olasılık oluşturacaktır (Hassan, Alshater, Banna, Alam, 2022).

Gerçekleştirilen bu çalışmada yukarıdaki bilgiler eşliğinde turizmin yoksuluk üzerindeki etkisi ölçülmeye çalışılmıştır. Çalışmanın problemi, turizm gelirleri ile yoksulluk riski arasında bir ilişki olup olmadığıdır? Bununla birlikte önemli ekonomik göstergeler olan gini katsayısı, kişi başı düşen gayri safi yurtiçi hasıla ile turizm gelirleri arasında ilişki olup olmadığı da araştırmanın diğer problemleridir. Araştırma sonucunda elde edilecek bulgular gelecek çalışmalara referans olacak ve çalışma sonuçlarından elde edilecek öneriler sektöre değerli katkılar sunacaktır.

1. Kavramsal Çerçeve

1.1. Yoksulluk Tanımı Ve Kapsamı

Yoksulluk kavramı tarihsel süreç içerisinde anlam yönünden farklılıklar gösterse de bugün sosyal bir sorun olarak tartıştığımız konu haline 16. yüzyılda Avrupa’da kapitalizmin ortaya çıkması ile bağlantılı olarak gelmiştir. Farklı dönemlerin sosyal ve ekonomik yapılarına bağlı değişimler sonucu doğal olarak yoksulluk sorununun tanımlanması, ölçümü ve mücadele yöntemleri de değişikliklere uğramış, içerik ve kapsam açısından birçok boyut kazanarak özellikle 21. yüzyılda en temel ekonomik sorun olarak ortaya çıkmıştır (Demir, 2018).

Yoksulluğun nasıl yaşandığı kişiden kişiye farklılık gösterir, ancak etkilenenlerin çoğunun paylaştığı ortak noktalar vardır. Bu ortak noktalar, yoksulluğun karmaşık ve çok boyutlu doğasını göstermektedir. Başka bir ifadeyle yoksulluk, bir kişinin veya ailenin temel ihtiyaçları karşılayacak yeterli mali kaynaklara sahip olmadığını göstermesi bakımından basittir. Diğer taraftan, doğası gereği sadece ekonomik olmayan bir dizi faktör arasındaki doğrudan ve dolaylı etkileşimleri içerdiği için yoksulluk oldukça karmaşıktır (Yaşar ve Taşar, 2019).

1.2. Yoksulluk Ve Turizm

Turizm sektörü, son yıllarda ekonomik etkinliğini daha fazla arttırarak dünyada turizm hareketlerinden kaynaklı yaklaşık 1.7 trilyon USD gelir elde edilmiştir (UNWTO, 2019). Bu rakamlar sektörü ekonomik büyüme ve kalkınma için gerçek bir küresel güç haline getirmekte daha fazla ve daha iyi işlerin oluşturulmasını sağlamaktadır. Turizmin dünya çapında yoksulluğun azaltılmasına katkıda bulunup bulunmadığı hala tartışmalı olsa da, etkili turizm politikasının uygulanması sonucunda yoksulluk oranında çarpıcı bir düşüş yaşandığı bilinmektedir (Qin, Xu ve Chung, 2019).

Yoksulluğun yaygın olduğu gelişmekte olan ülkelerdeki turizm büyüme tahminleri, yoksulluğun azaltılması için bir araç olarak turizm sektörüne büyük ilgi gösterilmesini sağlamıştır. Bunun için güçlü bürokratik ve ticari ittifaklar oluşturulmuştur. Uluslararası kalkınma ajansları da yoksulluğu azaltmanın bir yolu olarak turizme yönelmiştir. Bu durum araştırmalarda yoksul yanlısı turizm olarak adlandırılır (Chok, Macbeth ve Warren, 2007).

Bazı araştırmalar bağımsız olarak ekonomik büyümenin yoksulluğu nasıl etkilediğini araştırırken (Bader, vd. 2017; Dauda, 2017), diğerleri ise insani gelişmenin yoksulluk üzerindeki etkisini araştırmıştır (Manyara & Jones, 2007). Bu çalışmaların sonuçları, dolaylı olarak turizm gelişimi ve yoksulluğun azaltılması arasında dolaylı bir bağlantı ortaya koymaktadır. Ancak turizm ve yoksulluk arasındaki dolaylı ilişkinin bütünleşik bir şekilde anlaşılması, önemini koruyan konular arasındadır (Ridderstaat, Fu ve Lin, 2022).

Genellikle turizmin yoksulluğu gidermek için bir araç sağladığı varsayılmaktadır. Dünya Turizm Örgütü gibi uluslararası kuruluşlar, turizm sektörünün gelişimini genellikle yoksulluktan kurtulma potansiyeli ile ilişkilendirmektedir. Genel olarak turizm diğer endüstriyel faaliyetler gibi çoğu zaman her derde deva olarak kabul edilir (Chok, Macbeth ve Warren, 2007). Yoksulluğun giderilmesinde turizmin rolünün incelenmesinin nedeni, birçok gelişmekte olan ülkenin büyük veya potansiyel olarak büyük turist pazarlarına sahip olmasından kaynaklanmaktadır (Blake, Arbache, Sinclair ve Teles, 2008).

Bu bilgiler ışığında gerçekleştirilen bu çalışmada turizm gelirleri ile yoksulluk riski arasındaki nedensellik ilişkisi ortaya konmuştur.

1.3. İspanya ve Fransa’da Yoksulluk ve Turizm

İspanya’da 2018 yılında gelen turistlerin her biri ortalama olarak yaklaşık 552 ABD doları harcarken tersine, İspanya’da yaşayanlar yurtdışında tatil yaparken yılda 1.012 dolar harcamaktadır. 1995’te turizm gelirleri 27,37 milyar ABD Doları veya gayri safi milli hasılanın yaklaşık yüzde 4,5’i kadardı. Bu da o dönemde yaklaşık 52.46 milyon turiste ve kabaca kişi başı 522 Dolara karşılık gelmektedir. 23 yılda ülkenin turizme olan bağımlılığı gözle görülür şekilde arttı. COVID-19 salgınının patlak vermesinden önce satışlar, gayri safi milli hasılanın yüzde 5,7’si olan 81,25 milyar dolardı. Böylece, her ziyaretçi İspanya’daki tatillerinde ortalama 653 dolar harcadı. (Worlddata, 2023). Dolayısıyla yoksullukla önemli bir mücadele içerisinde olan İspanyol ekonomisi için turizm sektörünün önemi kolayca anlaşılmaktadır.

Fransa’da ortalama olarak 2020 yılında gelen turistlerin her biri yaklaşık 260 ABD doları harcarken tersine, Fransa’da yaşayanlar yurtdışında tatil yaparken yılda 1.239 dolar harcamaktadır (Worlddata, 2023). Dolayısıyla Fransa’da turizm sektörü önemli bir alan olarak karşımıza çıkmaktadır. 2019’da Fransa’ya yaklaşık 218 milyon turist ziyaret etmiştir. Öyle ki seyahat ve turizm endüstrisi, 2019’da Fransa GSYİH’ sına 211 milyar euro katkıda bulunmuştur. Fransa’da seyahat ve turizmin 2028’de ülkenin GSYİH’ sına yaklaşık 104,3 milyar euro doğrudan katkıda bulunacağı tahmin ediliyor. Dolayısıyla yoksullukla mücadele eden Fransa ekonomisi için turizm sektörü önemini korumaya devam etmektedir.

2. Araştırmanın Yöntemi

Turizm gelirleri ile yoksulluk riski arasındaki ilişkinin belirlenmesi amacıyla yapılan çalışmada, düzenli verisi olan kişi başı düşen gelir, gini katsayısı, kişi başı gayri safi yurtiçi hasıla ve yoksulluk riski bağımlı değişken olarak kullanılırken; turizm geliri bağımsız değişken olarak kullanılmıştır. Çalışmada ekonometrik analiz metotları kullanılmıştır. Öncelikle kullanılacak bağımlı ve bağımsız değişkenlerin tespiti alan yazındaki örnekler dikkate alınarak yapılmıştır. Burada verilerin kesintisiz ve eksiksiz olması göz önüne alınmıştır (Kayagil, 2020).

Gerçekleştirilen bu çalışmada, Avrupa kıtasında en fazla turizm gelinine sahip olan İspanya ve Fransa’nın, turizm geliri ile gini katsayısı, kişi başı gayri safi yurtiçi hasıla ve yoksulluk riski arasındaki eşbütünleşme ilişkisinin belirlenmesi amacıyla ARDL sınır testi analizi yapılmıştır. Araştırmada, kullanılan veriler Dünya Ticaret Bankası, Dünya Turizm Örgütü, ve countryeconomy.com gibi çeşitli web sitelerinden ve ülkelerin paylaştığı verilerden elde edilmiştir. Araştırmada turizmin gelişme göstergesi olarak ülkelerin turizm gelirleri (TG), ülkelerin yaşam maliyetleri ve enflasyon oranlarındaki farklılıkların göstergesi olarak, kişi başı düşen gayrisafi yurt içi hasılası (KGSYİH), gelir eşitsizliğinin göstergesi olarak Gini katsayısı (GK) ve gelirleri, ülkelerinin veya bölgelerinin medyan gelirinin %60’ından az olan hanelerde yaşayan, yani geliri sözde “Yoksulluk eşiğinin” altında olan kişilerin yoksulluk riski altında olduğunun göstergesi olan Yoksulluk riski (YR) kullanılmıştır. Tablo 1’de kullanılan değişkenler sıralanmıştır.

Tablo 1. Ekonometrik Testlerde Kullanılacak Zaman Serilerinin Tanıtımı

Zaman Serisi	Testteki kısa adı	Dönemi
Turizm Geliri	TG	1997-2019
Kişi Başı Düşen Gayri Safi Yurtiçi Hasıla	KGSYH	1997-2019
Yoksulluk Riski	YR	1997-2019
Gini Katsayısı	GK	1997-2019

Bu çalışmada öncelikle zaman serileri durağanlık sınamasına tabi tutulmuştur. Durağanlık sınaması için Zivot Andrews testi uygulanmıştır. Eşbütünleşme ilişkisinin olup olmadığı ise ARDL sınır testi ile analiz edilmiştir.

2.1. Araştırmanın Hipotezleri

Turizm gelirleri ile yoksulluk riski arasındaki ilişkiyi belirlemeye yönelik gerçekleştirilen bu araştırmada araştırmanın hipotezleri aşağıdaki gibi oluşturulmuştur.

H₁: İspanya’da turizm gelirlerindeki değişimler ile gini katsayısı arasında bir nedensellik ilişkisi vardır.

H₂: İspanya’da turizm gelirlerinde yaşanan değişimler ile kişi başı düşen gayri safi yurt içi arasında bir nedensellik ilişkisi vardır.

H₃: İspanya’da turizm gelirlerinde yaşanan değişimler ile yoksulluk riski arasında bir nedensellik ilişkisi vardır.

H₄: Fransa’da turizm gelirlerinde yaşanan değişimler ile gini katsayısı arasında bir nedensellik ilişkisi vardır.

H₅: Fransa’da turizm gelirlerinde yaşanan değişimler ile kişi başı düşen gayri safi yurtiçi hasıla arasında bir nedensellik ilişkisi vardır.

H₆: Fransa’da turizm gelirlerinde yaşanan değişimler ile yoksulluk riski arasında bir nedensellik ilişkisi vardır.

3. Bulgular

Gerçekleştirilen bu çalışmada İspanya ve Fransa’nın turizm gelirlerinde yaşanan değişmelerin Gini katsayısı, kişi başı düşen gayri safi yurt içi hasıla ve yoksulluk riskine etkisi araştırılmıştır.

3.1. Tanımlayıcı İstatistikler

Fransa ve İspanyaya 1997-2019 yıllarına ait Turizm Gelirleri (TG), Gini Katsayısı (GK), Yoksulluk Riski (YR) ve Kişi Başı Gayri Safi Yurt İçi Hasıla (KGSYIH) değişkenlerine yönelik tanımlayıcı istatistikler Tablo 2’de gösterilmiştir.

Tablo 2. Tanımlayıcı İstatistikler

Değişkenler		TG (Milyar \$)	GK	YR (%)	KGSYIH \$
Fransa	Ortalama	24.7051	28.7348	13.56	10.4789
	Medyan	24.7993	29.0000	13.40	10.5541
	Maksimum	25.0071	30.8000	16.00	10.7563
	Minimum	24.0338	26.6000	12.00	10.0497
	Standart Sapma	0.2809	1.1610	0.96	0.2436
İspanya	Ortalama	24.6852	33.1217	20.23	10.1048
	Medyan	24.7897	33.2000	20.30	10.2470
	Maksimum	25.1208	35.0000	22.30	10.4768
	Minimum	24.0784	31.0000	18.00	9.5997
	Standart Sapma	0.3275	1.2435	1.21	0.2946

Tablo 2'e göre Fransa Turizm geliri ortalaması 24.7051 dolar olarak gerçekleşmiştir. Turizm gelirinin maksimum değeri 25.0071 dolar minimum değeri ise 24.0338 dolar şeklinde olduğu görülmüştür. Gini Katsayısı ortalaması 28.7 şeklindedir. Gini Katsayısı maksimum 30.8 ve minimum değeri ise 26.6 şeklinde hesaplanmıştır. Fransa Yoksulluk Riski ortalamasına bakıldığında 13.56 şeklinde hesaplanmıştır. Ayrıca kişi başı gayri safi yurt içi hasıla ortalamasının 10.47889 dolar olduğu görülmüştür.

Tablo 2'ye göre İspanya Turizm geliri ortalaması 24.6852 olarak gerçekleşmiştir. Turizm gelirinin maksimum değeri 25.1208, minimum değeri ise 24.0784 şeklinde olduğu görülmüştür. Gini Katsayısı ortalaması 33.12 şeklindedir. Gini Katsayısı maksimum 35 ve minimum değeri ise 31 şeklinde hesaplanmıştır. İspanya Yoksulluk Riski ortalamasına bakıldığında 20.23 şeklinde hesaplanmıştır. Ayrıca kişi başı gayri safi yurt içi hasıla ortalamasının 10.1048 olduğu görülmüştür.

Tablo 3. Zivot Andrews Kırılmalı Birim Kök Testi Bulguları (Düzeyde)

Değişkenler		Sabit		Sabit ve Trend	
		Test İstatistiği	Kırılma Tarihi	Test İstatistiği	Kırılma Tarihi
Fransa	TG	-3.5272	2001	-8.3104***	2008
	GK	-6.3682***	2007	-5.9732***	2007
	YR	-3.4946	2001	-4.9469***	2005
	KGSYIH	-2.9452	2002	-4.4823***	2006
İspanya	TG	-3.588	2003	-4.8074***	2006
	GK	-4.0276	2008	-3.0404	2017
	YR	-5.1752***	2016	-6.4286***	2014
	KGSYIH	-3.7349	2002	-4.3095**	2006

*** (%1), **(%5), *(%10) anlamlılık düzeyinde H0 hipotezinin reddini ifade etmektedir. Kritik değerler ise Zivot ve Andrews (1992)'den alınmıştır. Sabitte kırılma için kritik değerler %1, %5 ve %10 önem düzeyinde sırasıyla -5.340, -4.800 ve -4.580 şeklindedir. Sabit ve trendde kırılma için kritik değerler ise %1, %5 ve %10 önem düzeyinde sırasıyla -5.570, -5.080 ve -4.820 şeklindedir.

Elde edilen verilere göre serilerin düzeyde durağanlık göstermediği ancak Fransa Gini Katsayısı ve İspanya yoksulluk riski değişkenlerinde durağanlık gösterdiği görülmüştür. Diğer taraftan, sabit ve trendde ise İspanya yoksulluk riski değişkeninin de durağanlık tespit edilemezken diğer değişkenlerin durağanlaştığı görülmüştür.

Tablo 4. Zivot Andrews Kırılmalı Birim Kök Testi Bulguları (Farkta)

Değişkenler		Sabit		Sabit ve Trend	
		Test İstatistiği	Kırılma Tarihi	Test İstatistiği	Kırılma Tarihi
Fransa	ΔTG	-7.8108***	2007	-7.5214***	2007
	ΔGK	-5.8704***	2007	-5.4071***	2007
	ΔYR	-7.6476***	2002	-9.3783***	2007
	$\Delta KGSYIH$	-4.6652*	2002	-4.5563***	2002
İspanya	ΔTG	-6.597***	2008	-6.4146***	2008
	ΔGK	-6.804***	2003	-7.1409***	2004
	ΔYR	-9.5468***	2016	-11.2598***	2013
	$\Delta KGSYIH$	-4.6997*	2008	-4.5408***	2008

*** (%1), **(%5), *(%10) anlamlılık düzeyinde H_0 hipotezinin reddini ifade etmektedir. Kritik değerler ise Zivot ve Andrews (1992)'den alınmıştır. Sabitte kırılma için kritik değerler %1, %5 ve %10 önem düzeyinde sırasıyla -5.340, -4.800 ve -4.580 şeklindedir. Sabit ve trendde kırılma için kritik değerler ise %1, %5 ve %10 önem düzeyinde sırasıyla -5.570, -5.080 ve -4.820 şeklindedir.

Tablo 4'e göre değişkenlerin farkları alınığında hepsinin durağanlaştığı görülmüştür. Bununla birlikte Fransa'ya ilişkin ARDL (2, 1, 1, 1) Otoregresif Model tahmin bulguları aşağıda gösterilmektedir.

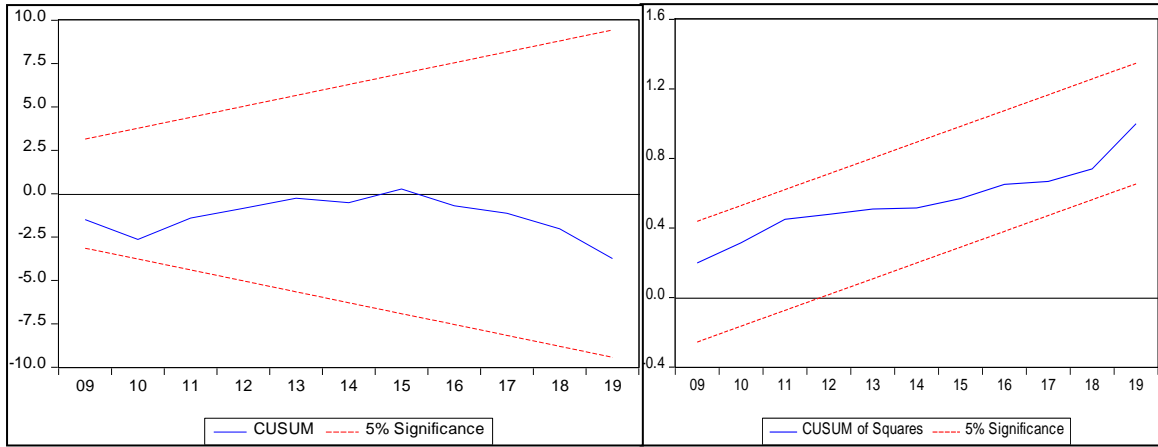
Tablo 5. Fransa'ya ilişkin ARDL (2, 1, 1, 1) Otoregresif Model Tahmin Bulguları

Değişken	Katsayı	Std. Hata	t-İstatistiği	Anlamlılık (p)
TG(-1)	-0.168355	0.096466	-1745233	0.1088
TG(-2)	-0.215966	0.101792	-2121642	0.0574
GK	-0.004589	0.009546	-0.480688	0.6402
GK(-1)	-0.025391	0.010750	-2361978	0.0377
YR	0.005564	0.015961	0.348608	0.7340
YR(-1)	0.015380	0.010579	1453869	0.1739
KGSYIH	0.594046	0.112646	5273581	0.0003
KGSYIH(-1)	0.246962	0.145410	1698383	0.1175
C	2571965	2532552	1015563	0.0000

@TREND	0.023509	0.003061	7.679.128	0.0000
Tanısal İstatistik				Anlamlılık (p)
ARCH Heteroskedastise Testi	F-statistiği : 0.993414			0.3321
LM Otokorelasyon Testi	F-statistiği : 0.500373			0.4955
Doğru Fonksiyonel Form Testi	F-statistiği : 0.154196			0.7028
J.Bera Normallik Testi	J. Bera İstatistiği : 0.332565			0.846807

*** (%1), **(%5), *(%10) anlamlılık düzeyinde H0 hipotezinin reddini ifade etmektedir.

Tablo 5'e göre ARCH Heteroskedastise Testi sonucununa anlamsız olduğu ve varsayımı karşıladığı, LM Otokorelasyon Testi sonucunda, değişen varyans sorunu olmadığı görülmüştür. Bununla birlikte Doğru Fonksiyonel Form Testi sonucu varsayımın sağlandığı ve Bera normallik testi varsayımın karşıladığı görülmüştür. Ayrıca CUSUM Test bulguları aşağıda gösterilmektedir. Cusum tesleri sonuna göre de varsayım sağlanmaktadır.



Şekil 1. Cusum Test Bulguları

Modellerin CUSUM ve CUSUMQ grafikleri Şekil 3'de gösterilmiştir. Şekil 3'de görüldüğü gibi hata terimlerinin istenilen güven aralığı içinde kalması modelde tahmin edilen katsayıların istikrarlı olduğunu göstermektedir.

Tablo 6. F Sınır Testi İstatistiği ve Uzun Dönem Katsayıları

Değişken	Katsayı	Std. Hata	t-İstatistiği	Anlamlılık (p)
GK	-0.021657	0.007849	-2.759234	0.0186
YR	0.015130	0.011238	1.346249	0.2053
KGSYIH	0.607523	0.042445	14.31335	0.0000
@TREND	0.016982	0.001352	12.56012	0.0000
F Sınır Testi İstatistikleri				
F istatistiği : 42.07097		Anlamlılık (p)	I (0)	I (1)

	10%	3.378	4.274
k: 3	5%	4.048	5.090
	1%	5.666	6.988

*** (%1), **(%5), *(%10) anlamlılık düzeyinde H0 hipotezinin reddini ifade etmektedir.

Tablo 6’da sınır testi sonucu incelendiğinde hesaplanan F istatistiği kritik değerlerin oldukça üstünde olduğu görülmüştür. Uzun dönemli bir eş bütünleşme ilişkisinin olduğu görülmüştür. Buna göre turizm gelirleri ile gini katsayısı ve arasında negatif bir ilişki olduğu görülmüştür. Diğer taraftan turizm gelirleri ile kişi başı gayri safi yurt içi hasıla arasında ise pozitif bir ilişkin olduğu görülmektedir.

Tablo 7. Koşulsuz Hata Düzeltme Modeli Bulguları

Değişken	Katsayı	Std. Hata	t-İstatistiği	Anlamlılık (p)
C	2.574.316	1.517.973	16.95891	0.0000
D(TG(-1))	0.215966	0.057790	3.737073	0.0033
D(GK)	-0.004589	0.006639	-0.691214	0.5038
D(YR)	0.005564	0.007262	0.766207	0.4597
D(KGSYIH)	0.594046	0.071196	8.343847	0.0000
Hata Düzeltme Modeli (-1)*	-0.384322	0.081736	-16.93657	0.0000

*** (%1), **(%5), *(%10) anlamlılık düzeyinde H0 hipotezinin reddini ifade etmektedir.

Tablo 7’de hata düzeltme modelinin anlamlı olduğu ve hesaplanan katsayının -0.384322 olduğu görülmüştür. Dolayısıyla uzun dönemli ilişkinin var olduğu görülmüştür. Sisteme girecek olan bir şokun yaklaşık 2,6 yıl sonra giderileceği görülmektedir.

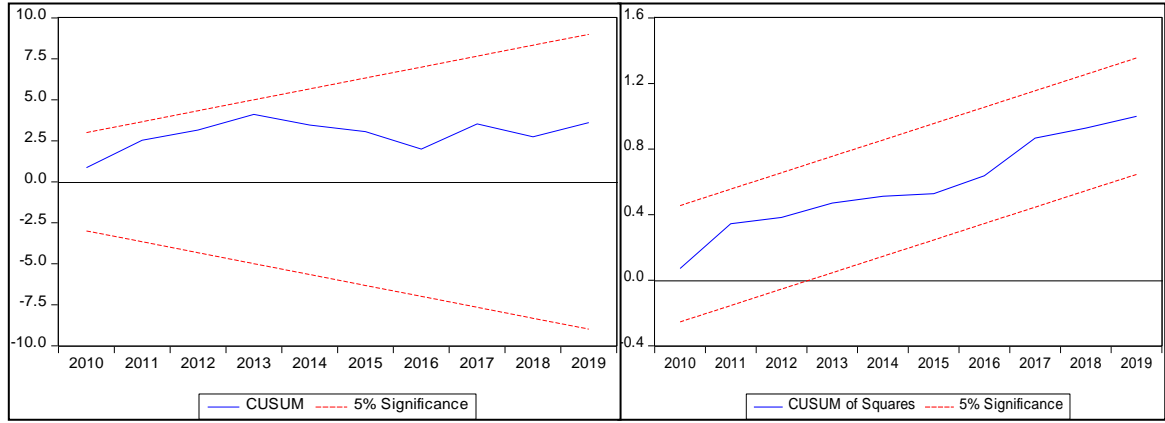
Tablo 8. İspanya’ya ilişkin ARDL (2, 2, 0, 2) Otoresif Model Tahmin Bulguları

Değişken	Katsayı	Std. Hata	t-İstatistiği	Anlamlılık (p)
TG(-1)	0.622090	0.291855	2.131508	0.0589
TG(-2)	-0.431572	0.236516	-1.824710	0.0980
GK	-0.022133	0.025747	-0.859623	0.4101
GK(-1)	-0.007511	0.016080	-0.467095	0.6504
GK(-2)	0.025582	0.016431	1.556897	0.1506
YR	0.014868	0.022619	0.657356	0.5258
KGSYIH	0.807316	0.175889	4.589921	0.0010
KGSYIH(-1)	-0.789911	0.342119	-2.308876	0.0436
KGSYIH(-2)	0.469504	0.309518	1.516889	0.1603
C	14.66479	6.078501	2.412566	0.0365

@TREND	0.019968	0.010368	1.925912	0.0830
Tanısal İstatistik				Anlamlılık (p)
ARCH Heteroskedastise Testi	F-statistiği : 1.834789		0.1923	
LM Otokorelasyon Testi	F-statistiği : 1.762065		0.2322	
Doğru Fonksiyonel Form Testi	F-statistiği : 0.017445		0.8978	
J.Bera Normallik Testi	J. Bera İstatistiği : 1.391430		0.498718	

*** (%1), **(%5), *(%10) anlamlılık düzeyinde H0 hipotezinin reddini ifade etmektedir.

Tablo 8'e göre ARCH Heteroskedastise Testi sonucuna anlamsız olduğu ve varsayımı karşıladığı, LM Otokorelasyon Testi sonucunda, değişen varyans sorunun olmadığı görülmüştür. Bununla birlikte Doğru Fonksiyonel Form Testi sonucu varsayımın sağlandığı ve Bera normallik testi varsayımının karşılandığı görülmüştür. Ayrıca CUSUM Test bulguları aşağıda gösterilmektedir.



Şekil 2. Cusum Test Bulguları

Modellerin CUSUM ve CUSUMQ grafikleri Şekil 4'de gösterilmiştir. Şekil 4'de görüldüğü gibi hata terimlerinin istenilen güven aralığı içinde kalması modelde tahmin edilen katsayıların istikrarlı olduğunu göstermektedir.

Tablo 9. F Sınır Testi İstatistiği ve Uzun Dönem Katsayıları

Değişken	Katsayı	Std. Hata	t-İstatistiği	Anlamlılık (p)
GK	-0.005017	0.031884	-0.157357	0.8781
YR	0.018368	0.028645	0.641216	0.5358
KGSYIH	0.601506	0.105912	5.679292***	0.0002
@TREND	0.024667	0.005667	4.353003***	0.0014
F Sınır Testi İstatistikleri				
F istatistiği : 3.488489	Anlamlılık (p)		I (0)	I (1)
	10%		3.378	4.274
k: 3	5%		4.048	5.090
	1%		5.666	6.988

*** (%1), **(%5), *(%10) anlamlılık düzeyinde H0 hipotezinin reddini ifade etmektedir.

Tablo 9’da uzun dönemli katsayılar da Turizm geliri ile kişi başı gayri safi yurt içi hasıla arasında pozitif eşbütünleşme ilişkisinin olduğu görülmüştür. Bununla birlikte %10 anlamlılık düzeyinde alt ve üst bandın arasında bir değer hesaplanmıştır. Dolayısıyla eşbütünleşme ilişkisinin olup olmadığı hata düzeltme sonuçlarına göre yorumlanmıştır.

Tablo 10. Koşulsuz Hata Düzeltme Modeli Bulguları

Değişken	Katsayı	Std. Hata	t-İstatistiği	Anlamlılık (p)
C	14.68476	3.011412	4.876369***	0.0006
D(TG(-1))	0.431572	0.141978	3.039721**	0.0125
D(GK)	-0.022133	0.007930	-2.790983**	0.0191
D(GK(-1))	-0.025582	0.009077	-2.818235**	0.0182
D(KGSYIH)	0.807316	0.090674	8.903472***	0.0000
D(KGSYIH(-1))	-0.469504	0.146377	-3.207506***	0.0094
Hata Düzeltme Modeli (-1)*	-0.809482	0.166209	-4.870259***	0.0007

*** (%1), **(%5), *(%10) anlamlılık düzeyinde H0 hipotezinin reddini ifade etmektedir.

Hata düzeltme modeli negatif ve anlamlı olması nedeniyle modelde uzun dönemli ilişkin olduğu görülmüştür. Tablo 10’de hata düzeltme modelinin anlamlı olduğu ve hesaplanan katsayının -0.809482 olduğu görülmüştür. Dolayısıyla uzun dönemli ilişkinin var olduğu görülmüştür. Sisteme girecek olan bir şokun yaklaşık 1.2 yıl sonra giderileceği görülmektedir.

Tablo 11. Hacker ve Hatemi-J (2012) Bootstrap Nedensellik Testi Sonuçları

Nedensellik Yönü		Var (p + dmax)	NWALD Test İstatistiği	Bootstrap Kritik Değerleri		
				1%	5%	10%
FRANSA	TG => GK	2	2.592	7.907	4.000	2.686
	TG => YR	2	1.621	7.694	4.103	2.810
	TG => KGSYIH	2	0.463	10.596	4.271	2.911
İSPANYA	TG => GK	2	1.406	7.513	4.027	2.865
	TG => YR	2	1.417	8.303	4.100	2.762
	TG => KGSYIH	2	3.673*	7.188	4.333	3.201

Bootstrap kritik değerleri 1.000 döngüyle elde edilmiştir. Uygun gecikme uzunluğu HJC Bilgi kriterine göre belirlenmiştir. *** (%1), **(%5), *(%10) anlamlılık düzeyinde H0 hipotezinin reddini ifade etmektedir.

Tablo 11’de Hacker ve Hatemi-J (2012) Bootstrap Nedensellik nedensellik testi bulguları sunulmuştur. Buna göre Fransa’ya ait değişkenlere bakıldığında hesaplanan NWALD test istatistiklerinin kritik değerlerin altında olduğu dolayısıyla herhangi bir nedenselliğin olmadığı

görülmüştür. Başka bir ifadeyle turizm geliri ile gini katsayısı, yoksulluk riski ve kişi başı gayri safi yurt içi hasıla arasında herhangi bir nedenselliğin olmadığı görülmektedir.

Tablo 11’te İspanya’ya ait değişkenlere bakıldığında turizm geliri ile kişi başı gayri safi yurt içi hasıla değişkeni arasında nedenselliğin olduğu görülmektedir. Ancak turizm geliri ile gini katsayısı ve yoksulluk riski arasında bir nedenselliğin olmadığı tespit edilmiştir.

Sonuç

Son yıllarda turizm sektörü, teknolojinin de gelişmesiyle birlikte önemli ölçüde büyümektedir. Buna istinaden turizm sektörünün ek istihdam olanakları, gelir kazançları, vergi gelirleri ve döviz rezervleri açısından önemi düşünüldüğünde, dünyadaki herhangi bir ülkenin, kalkınması ve refahı için daha fazla önem taşımaktadır (Alam ve Paramati, 2016). Öyle ki birçok ekonomi turizm sektörünü, istihdamın artması ekonominin refahı için bir araç olarak kullanmaktadır. Bu hususta turizmin yoksulluğu giderme konusunda etkisinin olup olmadığı ise yapılan araştırmalarda (Artal-Tur, Briones-Peñalver, Bernal-Conesa ve Martínez-Salgado, 2019; Zhang, Wang ve Yang, 2023) hala bir tartışma konusu olarak yer almaktadır. Başka bir ifadeyle turizm ve yoksulluk arasındaki ilişkinin teorik temellerini ortaya çıkarmak için kapsamlı çalışmalar gerçekleştirilmiştir. Yapılan analizler, turizm büyümesinin yerel yoksulluk düzeyleri üzerindeki etkisini araştırmıştır; ancak, sonuçların büyük ölçüde kesin olmadığı görülmüştür. Bazı araştırmalar, turizmin yoksulluğu azaltmak için olumlu bir etkisi olduğunu ortaya koymuştur (Artal-Tur, vd., 2019; Garidzirai ve Matiza, 2020; Liu ve Xie, 2022). Alam & Paramati, 2016; Rakotondramaro ve Andriamasy, (2016) yaptıkları araştırmada turizmin yoksulluğun azaltılması üzerindeki olumsuz etkisinin olduğunu ortaya koymuşlardır. Bununla birlikte gerçekleştirilen araştırmalarda turizm ve yoksulluk arasında ilişkinin olmadığını ortaya koyan araştırmalarda mevcuttur (Triani, 2019; Zeng ve Wang, 2021). Turizm gelirlerin doğrudan hesaplanmasının güçlüğü; düzenli istatistiklerin olmaması, yerel kalkınma üzerindeki etkisinin tam olarak ölçülememesi, turizmin mevsimsellik özelliği gibi sektöre has olan özellikler net bir sonucun ortaya çıkmasını engellemektedir.

Gerçekleştirilen bu çalışmada turizmin yoksulluk üzerine etkisi ortaya konmuştur. Bu kapsamda Avrupa’da en fazla turizm gelinine sahip olan Fransa ve İspanya’ya odaklanılmıştır. Turizm ile ilgili verilerin sınır giriş çıkış istatistiğine dayalı olması ve düzenli olmaması, araştırmada kullanılan verilerin sınırlı olmasına neden olmuştur. Gerçekleştirilen bu çalışmada elde edilen sonuçlar aşağıda gösterilmektedir.

Fransa ve İspanya’nın turizm gelirlerine bakıldığında birbirine yakın bir gelire sahip olduğu ortaya konmuştur. Turizm gelirlerinin 2008 ekonomik krizle beraber düşüşe geçtiği ancak kısa bir süre içerisinde toparlanma sürecine girdikleri ortaya konmuştur.

Çalışmada değişkenlerin durağanlığını tespit etmek amacıyla birim kök testleri uygulanmıştır. Buna göre çalışmada; Zivot Andrews Kırılmalı birim kök testi uygulanmıştır. Yapılan testlerin sonucunda değişkenlerin farkları alındığında durağan oldukları tespit edilmiştir.

Fransa’ya ilişkin değişkenlere bakıldığında; değişkenler arasında uzun dönemli eşbütünlüşme ilişkisinin var olduğu görülmüştür. Buna göre sisteme girecek olan bir şokun yaklaşık 2,6 yıl sonra giderileceği söylenebilir. Ayrıca turizm gelirleri ile gini katsayısı arasında negatif bir ilişki olduğu görülmüştür. Bu sonuç oldukça dikkat çekicidir. Yapılan araştırmalarda yoksulluğun belirleyicisi olarak gini katsayısı önemli bir değişken olarak kabul edilmektedir. Çünkü gini katsayısı, ekonomik sınıflar arasındaki gelir düzeyi göz önüne alındığında, bir gelir dağılımının değerleri arasındaki eşitsizliği göstermektedir. (Kronenberg & Fuchs, 2021). Bu sonuca neden olan muhtemel açıklama olarak Gini katsayısının tüm gelir gruplarından insanları hesaba katması olduğu söylenebilir. Turizm gelirleri ülke ekonomilerine elbette katkı sunmaktadır. Ancak burada uluslararası turizm gelirleri ve iç turizm gelirleri şeklinde ayırtılmak daha doğru olacaktır. Uluslararası turizm gelirleri ülkeye yabancı para girişini sağlamakta ve ödemeler dengesine katkıda bulunmaktadır. Ancak turizm gelirleri hesaplanırken böyle bir ayırma gidilmemektedir. Dolayısıyla tespit edilen bu sonuca bu durumun etki ettiği düşünülmektedir. Ayrıca daha önce

yapılan araştırmalara bakıldığında bu sonucu desteklemektedir (Zhang vd. 2023). Diğer taraftan turizm gelirleri ile kişi başı gayri safi yurt içi hasıla arasında ise pozitif bir ilişkin olduğu görülmektedir. Özkurt ve Bilgir (2022), yaptığı araştırmada; turizm gelirlerinin kişi başına reel gayri safi yurtiçi hâsılada daha fazla etkisi olduğu sonucunu ortaya koymuşlardır. Dolayısıyla bu araştırma sonuçlarıyla örtüşmektedir.

İspanya'ya ilişkin değişkenlere bakıldığında hata düzeltme modeli negatif ve anlamlı olması nedeniyle modelde uzun dönemli ilişkinin olduğu görülmüştür. Dolayısıyla sisteme girecek olan bir şokun yaklaşık 1.2 yıl sonra giderileceği görülmektedir. Ayrıca turizm geliri ile kişi başı gayri safi yurt içi hasıla arasında pozitif eşbütünleşme ilişkisinin olduğu görülmüştür. Dolayısıyla Fransa'ya benzer şekilde turizm gelirleri ile kişi başı gayri safi yurt içi hasıla arasında ise pozitif bir ilişkinin olduğu görülmektedir. Elde edilen iki sonuç bu yönüyle birbirini desteklemektedir.

Araştırmada değişkenler arasında nedenselliğin olup olmadığını görmek amacıyla Hacker ve Hatemi-J (2012) Bootstrap Nedensellik nedensellik testi gerçekleştirilmiştir. Buna göre Fransa'ya ait değişkenlere bakıldığında hesaplanan NWALD test istatistiklerinin kritik değerlerin altında olduğu dolayısıyla herhangi bir nedenselliğin olmadığı görülmüştür. Başka bir ifadeyle turizm geliri ile gini katsayısı, yoksulluk riski ve kişi başı gayri safi yurt içi hasıla arasında herhangi bir nedenselliğin olmadığı tespit edilmiştir. Bu sonuca göre araştırmada H_4 , H_5 ve H_6 reddedilmiştir. İspanya'ya ait değişkenlere bakıldığında turizm geliri ile kişi başı gayri safi yurt içi hasıla değişkeni arasında nedenselliğin olduğu görülmektedir. Buna göre H_2 kabul edilmiştir. Ancak turizm geliri ile gini katsayısı ve yoksulluk riski arasında bir nedenselliğin olmadığı tespit edilmiştir. Dolayısıyla H_1 ve H_3 reddedilmiştir.

Araştırma sonuçları genel olarak değerlendirildiğinde turizm gelirleri ile yoksulluk riski arasında nedenselliğin olmadığı görülmüştür. Bu sonuç oldukça dikkat çekicidir. Triani, (2019) ve Zeng ve Wang (2021) gerçekleştirdikleri araştırmalara bakıldığında bu araştırma sonuçlarıyla benzer sonuçlar göstermektedir. Benzer çalışmalarda Scheyvens ve Momsen (2008), yaptığı araştırmada, turizmin ekonomik kalkınmaya önemli bir katkısı olmasına rağmen, seçilen ülkelerde yoksulluğun azaltılması üzerinde önemli bir etkiye sahip olmadığı görülmüştür. Sharpley ve Naidoo (2010), Mauritius'ta turizmin yoksullara kısa vadeli ekonomik faydalar sağlayabilmesine rağmen, yoksulluğun azaltılmasına uzun vadeli önemli bir katkı sağlama ihtimalinin düşük olduğu sonucu ortaya konmuştur. Elde edilen sonuçlar ve ilgili literatür değerlendirildiğinde turizmin ekonomiye olan katkısı görülmektedir. Ancak yoksulluk ve turizm arasında bir nedensellik olmadığı görülmüştür. Bu sonuca sebep olarak yoksulluk üzerinde birçok farklı faktörün etkili olması ve yoksulluk ölçülmesinde birçok farklı formülün mevcut olması söylenebilir. Araştırmada, yoksulluğun hesaplanmasına ücretlerdeki eşitsizlikleri ve bölgesel eşitsizlikleri hesaba katılmamış yoksulluk riski değerlendirilmiştir. Bu nedenle, gerçeği daha iyi yansıtmak için yaşam koşulları, haklara erişim, sağlık, barınma veya kültür ve boş zaman kullanımı gibi değişkenleri kullanmak önem taşımaktadır.

Araştırma sonuçlarının ülke ekonomileri ve ilgili literatür açısından önemli olduğu ve bu noktada gelecek araştırma sonuçlarıyla kıyaslanmasının önemi kolayca anlaşılmaktadır. Özellikle gelişmekte olan destinasyonlarda turizmin yoksulluğa olan etkisinin araştırılması önerilmektedir. Araştırmada yer alan birtakım sınırlamalara rağmen, araştırmanın turizm-yoksulluk ilişkisinin sonraki araştırmaları için bir referans olacağı düşünülmektedir.

Kaynakça

- Anadolu Ajansı, (2017). <https://www.aa.com.tr/tr/ulke-profilleri/ispanya/901485>
- Ak, M. (2016). Toplumsal bir olgu olarak yoksulluk. *Akademik Bakış Uluslararası Hakemli Sosyal Bilimler Dergisi*, (54), 296-306.
- Archer, B. (1996). Economic impact analysis. *Annals of tourism research*, 23(3), 704-707.

- Alam, M. S., & Paramati, S. R. (2016). The impact of tourism on income inequality in developing economies: Does Kuznets curve hypothesis exist?. *Annals of Tourism Research*, 61, 111-126.
- Artal-Tur, A., Briones-Peñalver, A. J., Bernal-Conesa, J. A., & Martínez-Salgado, O. (2019). Rural community tourism and sustainable advantages in Nicaragua. *International Journal of Contemporary Hospitality Management*, 31(6), 2232-2252.
- Blake, A., Arbache, J. S., Sinclair, M. T., & Teles, V. (2008). Tourism and poverty relief. *Annals of Tourism Research*, 35(1), 107-126.
- Chok, S., Macbeth, J., & Warren, C. (2007). Tourism as a tool for poverty alleviation: A critical analysis of 'pro-poor tourism' and implications for sustainability. *Current issues in Tourism*, 10(2-3), 144-165.
- Demir, A. (2018). Yoksulluk ve sosyal dışlanmanın yaşlıların yaşam tatmini üzerine etkisi. T.C. İstanbul Üniversitesi Sosyal Bilimler Enstitüsü İktisat Anabilim Dalı, Doktora Tezi.
- Eskişehir Ticaret Odası, (2020). <https://www.etonet.org.tr/uploads/UlkeRaporlari/ispnya.pdf> 01.03.2023 tarihinde erişilmiştir.
- Serin Karacaer, S., Sert, A. N. ve Öztürk, Y. (2017). Yoksul Yanlı Turizm Yaklaşımı Üzerine Bir Değerlendirme, *Türk Turizm Araştırmaları Dergisi*, Cilt.1, Sayı.3, ss.31-40.
- Sedgley, D., Pritchard, A., & Morgan, N. (2012). 'Tourism poverty' in affluent societies: Voices from inner-city London. *Tourism management*, 33(4), 951-960.
- Özkök, F. (2006). YOKSULLUĞUN AZALTILMASINDA TURİZMİN YERİ . *Elektronik Sosyal Bilimler Dergisi* , 5 (15) , 85-98 . Retrieved from <https://dergipark.org.tr/tr/pub/esosder/issue/6129/82206>
- Özkurt, İ. C., & Bilgir, B. (2022). Türkiye'de turizm gelirleri ve ekonomik büyüme ilişkisi: ardl yaklaşımı. *Uluslararası Yönetim İktisat ve İşletme Dergisi*, 18(1), 277-303.
- UNWTO (2019). <https://www.e-unwto.org/doi/pdf/10.18111/9789284421152> 26.11.2020 tarihinde erişilmiştir.
- Hassan, M. K., Alshater, M. M., Banna, H., & Alam, M. R. (2022). A bibliometric analysis on poverty alleviation. *International Journal of Ethics and Systems*, (ahead-of-print).
- Kayagil, M. E. (2020). *Küresel yoksullukla mücadele bağlamında kalkınma işbirliği faaliyetleri*. T.C. İstanbul Üniversitesi Sosyal Bilimler Enstitüsü Çalışma Ekonomisi Ve Endüstri İlişkileri Anabilim Dalı Doktora Tezi.
- Kronenberg, K., & Fuchs, M. (2021). The socio-economic impact of regional tourism: an occupation-based modelling perspective from Sweden. *Journal of Sustainable Tourism*, 30(12), 2785-2805.
- Scheyvens, R., & Momsen, J. H. (2008). Tourism and poverty reduction: Issues for small island states. *Tourism geographies*, 10(1), 22-41.
- Sharpley, R., & Naidoo, P. (2010). Tourism and poverty reduction: The case of Mauritius. *Tourism and Hospitality Planning & Development*, 7(2), 145-162.
- Qin, D., Xu, H., & Chung, Y. (2019). Perceived impacts of the poverty alleviation tourism policy on the poor in China. *Journal of Hospitality and Tourism Management*, 41, 41-50.
- Trading economics, (2023). <https://tradingeconomics.com/spain/at-risk-of-poverty->
- Triani, M. (2019). How to poverty and contributions for tourism in west sumatra. *Jurnal Ilmiah Ekonomi dan Bisnis*, 16(2), 183-190.
- Yaşar, S., & Taşar, M. O. (2019). Kavramsal olarak yoksulluk ve türkiye'de yoksullukla mücadele politikalarının etkileri. *Sosyal Ekonomik Arastırmalar Dergisi*, (38), 118-144.
- Worlddata, (2023). <https://www.worlddata.info/europe/france/index.php> 03.01.2023 tarihinde erişilmiştir.

Zhang, D., Wang, Q., & Yang, Y. (2023). Cure-all or curse? A meta-regression on the effect of tourism development on poverty alleviation. *Tourism Management*, 94, 104650.

Katkı Oranı Beyanı

Yazarlar makaleye eşit oranda katkı sunmuşlardır.

Çatışma Beyanı

Makalenin yazarları, bu çalışma ile ilgili taraf olabilecek herhangi bir kişi ya da finansal kuruluş ile ilişkileri bulunmadığını dolayısıyla herhangi bir çıkar çatışmasının olmadığını beyan ederler.

Destek ve teşekkür

Çalışmada herhangi bir kurum ya da kuruluştan destek alınmamıştır.