



International Journal of Social Sciences

ISSN:2587-2591

DOI Number:<http://dx.doi.org/10.30830/tobider.sayi.19.3>

Volume 8/3

2024 p. 37-60

**KENT BELLEĞİNİN GELECEĞE AKTARILMASINDA DERİNLEMESİNE
GÖRÜŞME YÖNTEMİ: ESKİŞEHİR HAMAMYOLU ÇARŞI ÖRNEĞİ (1940-
1980)¹**

**IN-DEPTH INTERVIEW METHOD IN TRANSFERRING CITY MEMORY TO
THE FUTURE: THE EXAMPLE OF ESKİŞEHİR HAMAMYOLU ÇARŞI (1940-
1980)**

Elif ATICI TEKTAŞ*
Ayşen ÇELEN ÖZTÜRK**

ÖZ

İnsanların ortak paylaşımlarda bulunmasına imkân veren kentsel mekânlar, sadece fiziki yapılarıyla değil aynı zamanda paylaşımlar sonucu oluşan sosyal yapının da bir yansımasıdır. Kentsel mekânlar, kentlin yapılanmasında, geçmiş ve gelecek arasında ilişki kurulması sağlayan bir köprü görevi görmektedir. Kent ve kente ait mekânlar ait olduğu toplumun ortak paylaşımlarda bulunmasında imkân sağlamaktadır. Bu imkân sayesinde meydana gelen paylaşımlar ise kolektif belleği ortaya koymaktadır. Kent belleğinde önemli yeri olan mekânların varlığı, zaman içerisinde oluşan somut ve somut olmayan değerlerin kuşaklar arası aktarılmasını sağlamaktadır. Ancak zaman içerisinde kentte var olan yapılar, doğal afetler, kentleşme hareketleri gibi birçok etkenden dolayı değişmekte, dönüşmekte ve yok olmaktadır. Kentsel bellek öğelerinin korunması, kent olan aidiyet duygusunun oluşmasını ve bu duygunun güçlü kalmasını sağlayacak bir etkidir. Dolayısıyla kent belleğinde önemli yeri olan bellek mekânlarının korunması ve bu mekânların sürdürülebilir olması oldukça önemlidir. Bu çalışma kapsamında Eskişehir'in kent belleğinde önemli bir yeri olan Hamamyolu Çarşısı'nın gizli kalmış kentsel bellek öğelerinin tespiti yapılmıştır. Bunun için 1940-1980 dönemine ait veriler toplanmıştır. Veri toplamak için 65 yaş ve üstü bireylerle derinlemesine görüşme yöntemi uygulanmıştır. 20 kadın 20 erkek bireyin katılımıyla uygulama

¹ Bu çalışma yayınlanmamış Doktora tezinden üretilmiştir. Tektaş Atıcı E., 2024, "Kent Belleğinin Dijital Teknolojilerle Geleceğe Aktarılması İçin Bir Yöntem Önerisi: Eskişehir Hamamyolu Örneği" Yayınlanmamış doktora tezi, Eskişehir Osmangazi Üniversitesi Fen Bilimleri Enstitüsü.

* Araştırma Görevlisi, Kafkas Üniversitesi, Mimarlık Bölümü, E-mail: elifatici.026@gmail.com, ORCID: 0000-0001-7163-2660, Kars, Türkiye.

** Prof. Dr., Eskişehir Osmangazi Üniversitesi, Mimarlık Bölümü, E-mail: acozturk@gmail.com, ORCID: 0000-0002-1821-2402, Eskişehir, Türkiye.

gerçekleştirilmiştir. Uygulama sırasında izinler dahilinde ses kayıtları alınmıştır. Ses kayıtları alınmasının sebebi döneme ait anıların gelecek kuşaklara aktarılmasını sağlamaktır. Bu yöntemin uygulanmasının amacı gizli kalmış anı-mekân verilerini ortaya çıkarmaktır. Elde edilen verilerin toplanması bir geçmiş veri bankası ortaya koyacaktır. Görüşmeler sonucunda elde edilen anı-mekân verileri katılımcıların betimlemeleriyle tablolar halinde ifade edilmiştir. Mekâna ait ses kayıtları kare kodlar eşliğinde tabloya eklemiştir. Yapılan bu çalışma, doktora tez çalışmasından üretilmiştir.

Anahtar Kelimeler: *Bellek, Kentsel Bellek, Kolektif Bellek, Anı-mekân, Eskişehir Hamamyolu Çarşısı.*

ABSTRACT

Urban spaces that allow people to share in common are not only a reflection of their physical structures but also of the social structure that emerges as a result of sharing. Urban spaces serve as a bridge that enables the past and future to be established in the structuring of the city. The city and the spaces belonging to the city enable the society to share in common. The sharing that occurs thanks to this opportunity reveals the collective memory. The existence of spaces that have an important place in the city's memory ensures that tangible and intangible values that have formed over time are transferred between generations. However, over time, the structures that exist in the city change, transform and disappear due to many factors such as natural disasters and urbanization movements. The protection of urban memory elements is a factor that will ensure the formation of a sense of belonging to the city and the strength of this feeling. Therefore, the protection of memory spaces that have an important place in the city's memory and the sustainability of these spaces are very important. Within the scope of this study, the hidden urban memory elements of Hamamyolu Bazaar, which has an important place in the city's memory, were determined. For this purpose, data from the period 1940-1980 were collected. Interview-in-depth interview method was applied with individuals aged 65 and over to collect data. The application was carried out with the participation of 20 female and 20 male individuals. During the application, sound recordings were taken with permissions. The reason for taking sound recordings is to ensure that memories of the period are transferred to future generations. The purpose of applying this method is to reveal hidden memory-space data. The collection of the obtained data will create a historical data bank. The memory-space data obtained as a result of the interviews were expressed in tables with the descriptions of the participants. The sound recordings of the place were added to the table with QR codes. This study was produced from the doctoral thesis study.

Keywords: *Memory, Urban Memory, Collective Memory, Memory-space, Eskişehir Hamamyolu Bazaar.*

GİRİŞ

Günümüz Endüstri 4.0 çağında dijital teknolojilerin hızla gelişmesiyle birlikte kentlerde hızlı bir değişim ve dönüşüm içerisindeyiz. Meydana gelen değişim, dönüşüm, doğal

afetler vekentleşme politikaları gibi sebeplerden dolayı korunması gereken tarihi, kültürel ve sembolik değerler ile belleğin kaybolma tehlikesini meydana getirmektedir. Kentteki ortak paylaşımlar sonucu oluşan kolektif belleğin ve bu belleğe ait mekânların geçmişe ait izlerinin korunarak geleceğe aktarılması kentlilik bilinci için hassas bir noktadır. Kentsel belleğin sürekliliği ve kente aidiyet duygusunun var olması için geçmişten geleceğe aktarılan bellek mekânlarının varlığı toplum için bir ihtiyaçtır. Bu mekânlar kente ve kentte yaşayan toplumun kültürünün, kimliğinin, belleğinin ve dolayısıyla anılarının sürekliliğini ifade etmektedir. Dolayısıyla kent belleğine ait verilerin ve anı-mekânların varlığının sürdürülmesi gerekmektedir.

Latince'deki memoria sözcüğü bellek ve hatıra anlamına gelmektedir. İngilizcedeki memorial sözcüğü ise hatıra ve yazılı kayıt anlamındadır. Bu iki ifade, insanın hatıraları ile hatıralarından bağımsız olarak bilgiyi kaydetme ve bunlar arasındaki ilişkiyi ortaya koymaktadır (Drassisma, 2007). Saklamak ve kaydetmek anlamına gelen bellek, depolama anlamına işaret etmektedir. Kayıt etmek ifadesiyle kopyalayarak belleğe aktarmak ifade edilmektedir (Fleckner, 2005). Huyssen ise belleği geçmiş ve gelecek arasındaki kavram olarak dile getirmektedir. (Huyssen, 1999). Bellek, onu güçlü tutan değerlerle iç içedir ve onu oluşturan duygulara bağlıdır. (Nora, 2006). Bu bağlamda kentler önemli bir değer olarak ortaya çıkmaktadır. Çünkü zaman içerisinde kentler sürekli toplumlarla temas içerisinde olmuştur. Bu temas kentlerin şekillenmesini ortaya koymaktadır. Aldo Rossi bu düşünceye paralel olarak, kenti insan aklının gelişmesinin ifadesi olarak görmektedir. Dolayısıyla kentin ortaya çıkışının da kolektif olmasıyla ilişkili olduğunu savunmaktadır. (Rossi, 2006).

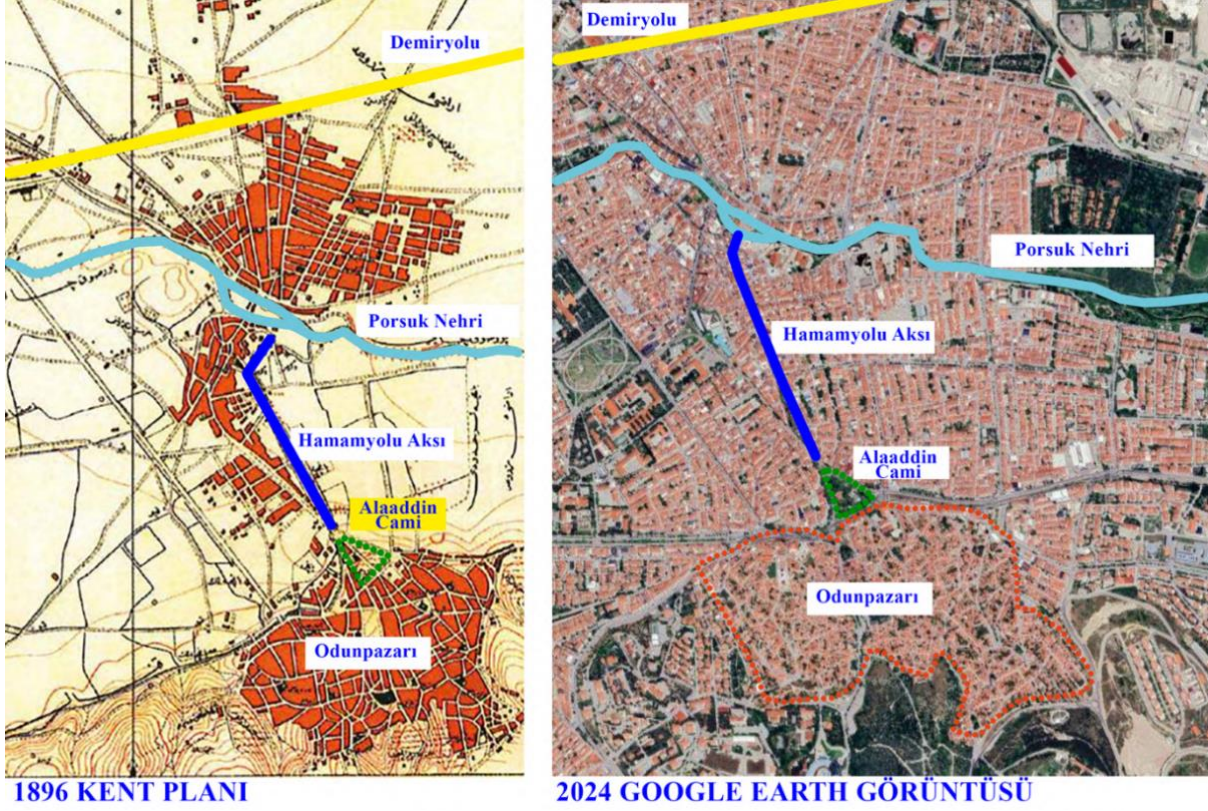
İnsan kendisini çe çevresini anlamlandırmaya başladığından beri hem kendisine hem de çevresine şekil vermektedir. İnsanın sahip edindiği kazanımları ister istemez çevresine de yansımaktadır. Dolayısıyla insan değiştiği sürece çevresi de değişecektir. Günümüzde kentlerde yaşayan insanlar da kendi yaşanmışlıklarını kente aktararak değiştirmektedir. Kente de zaman içerisinde bir değişim meydana gelmektedir. (Halbwachs, 2017). Halbwachs'ın yaklaşımlarına göre, kolektif bellek sadece bireysel belleklerin bir araya gelmesi değil aynı zamanda bireysel anıları kolektif belleğe çeviren sosyal çevre ve mekânların varlığıdır. Jan Assman ise Halbwachs'ın yaklaşımını iletişimsel bellek adı altında geliştirerek, sözlü kültürdeki temas sonucu oluşan ve sözlü tarih yöntemleriyle toplanarak kolektif hale getirilen anılar olarak tariflemektedir (Rogge & Salmi, 2017). Nora'ya göre modern toplumların geçmişe yönelik teması zayıftır. Bu sebeple anısal mekânlar oluşturarak geçmişle olan temaslarını kuvvetlendirmeye çalışırlar. (Mutlu & Kaya, 2019). Ayrıca kolektif bellek her ne kadar geçmişle bağlantılı gibi görünse de yaşam içerisinde gerçekleşen hatırlama çabalarıyla varlığını sürdürmektedir (Jedlowski, 2001). Yapılan çalışma kapsamında da geçmiş döneme ait anı-mekân verilerinin tespit edilmesi için sözlü tarih verileri toplanmıştır.

HAMAMYOLU ÇARŞISI

Matrakçı Nasuh'un Eskişehir kent tasvirinde, Porsuk Nehri, değirmen, Alaaddin Cami ve Kurşunlu Külliyesi betimlenmiştir (Yancı, 2021). Evliya Çelebi ise kentin bağ ve bahçe yönünden zengin olduğunu ve kentte kubbeli bir hamamın varlığından söz etmektedir (Kahraman & Dağlı, 2006).

Eskişehir kentinin oluşumunda iki temel unsur vardır. Bunlardan birisi doğal unsur olan Porsuk Nehri'dir. Diğeri ise yapay unsur olan 1892 yılında yapılan demiryoludur. Demiryolu kentin sanayi yönünden gelişmesini, Porsuk Nehri ise sosyal yönden gelişmesini sağlamamıştır. Porsuk Nehri kent merkezinin ortasından geçmektedir (Nalçakan ve Alev Özkul, 2017). Kent merkezinde bulunan ve kentin ilk alışveriş merkezi olan Hamamyolu Bölgesi antik çağlardan beri sıcak suları (hamamları) ile bilinmektedir. Hamamyolu Caddesi, tarihi Odunpazarı bölgesi ile modern kent arasında bir kent koridoru görevi üstlenmesi, tescilli yapıları bulundurması, anıt ağaçlara sahip olması ve kent belleğinde önemli yeri olan Akar Deresi'ne ev sahipliği yapmış olmasından dolayı kent kimliğinde önemli bir yere sahiptir. 1970'li yılların sonuna kadar bölgede 2-3 katlı yapılar yer almıştır. Kat mülkiyeti kanunundan sonra, Odunpazarı bölgesine yakın yerdeki yapılar yıkılarak 6-7 katlı binalar inşa edilmiştir. Bu binaların altında pasajlar yer almaktadır (Alpan, 2016). Geçmişte Yumak Caddesi olarak da anılan Cadde, Sebahattin Günday Parkı'nın yapılmasından sonra Yeni Park Caddesi olarak ada anılmıştır (Atuk, 2002).

Eskişehir'in 1896 yılına ait kent yerleşkesi ve günümüzde karşılık gelen durumunun ifadesi Şekil 1.'de ifade edilmiştir. Bu haritaya göre kent Odunpazarı bölgesi ve demiryolu etrafında gelişen yerleşme ile bu iki bölgeyi birbirine bağlayan Hamamyolu Bölgesi'nden oluşmaktadır.



Şekil 1. 1896 kent planı (Efe, 2009) ve 2024 görünümü

YÖNTEM

1940-1980 döneminin seçilmesinin sebebi şu şekildedir: Eskişehir'deki savaşın bitmesiyle birlikte Cumhuriyet'in ilanı ile gelen geleneksel konut mimarisinin oluşması 1930'lu yılların sonuna denk gelmektedir. 1980'li yıllarda ise kat mülkiyeti kanunu gelmiş ve buradaki geleneksel konut mimarisi değişerek apartmanlaşma meydana gelmeye başlamıştır. Bu bölgenin seçilmesindeki amaç ise, meydana geldiği günden beri kentin merkezi olma özelliğini koruyan kentin ilk ticaret aksıdır. Günümüzde de halen daha çarşı işlevini devam ettirmektedir. Bu bölge antik çağlardan beri sıcak suları ile tanınmaktadır. Sıcak sular bölgesinin varlığı, kentin ilk ticari aksı olması ve kentin tarihi sit alanı olan, (kentin ilk yerleşim yeri ve eski adıyla yukarı mahalle), Odunpazarı bölgesi ve yeni yerleşim yeri olan kentleşmeyi birbirine bağlayan bir yaya omurgası olması sebebiyle kent için oldukça önemli bir aks görevi görmektedir. Ele alınan tarihler arasında Eskişehir kent belleğinde önemli bir yeri olan Eskişehir Porsuk Deresi'nin bir kolu olan Akar Deresi de bu bölgeden geçmektedir.

Hamamyolu Çarşısı'nın 1940-1980 dönemine ait saklı kalmış anı-mekân verilerini tespit etmek amacıyla derinlemesine görüşme yapılmıştır. Çalışmanın bu aşaması nitel araştırma yöntemine girmektedir. Araştırmanın nitel kısmı için, pozitivist bilimdeki bakış açısına göre farklılıkların da araştırıldığı, olasılık amacı olmayan örneklem yöntemi kullanılmıştır (Creswell J. , 2013). Olasılık olmayan araştırmalarda örneklemin sayısı

bağlayıcı olmamakla birlikte amaç, detaylı verinin toplanmasıdır (Erdoğan, 2012). Yapılan görüşme için etik kurul izni alınmıştır. 1940-1980 dönemine ait verilerin ortaya çıkarılması için dönemi görmüş kişilerin 65 yaş ve üzeri olması gerekmektedir. Bu sebeple uygulama 20 erkek ve 20 kadın olmak üzere 65-90 yaş arası bireylerden oluşan bir katılım sağlanmıştır. Katılımcılardan 5 erkek ve 5 kadın bu bölgede yaşamıştır.

Katılımcı profiline bakıldığında; bu bölgede yaşayan, esnaflık yapan, çalışan, bölgeyi alış-veriş için, hamamlar için ve boş zaman geçirmek için kullanan kişilerden oluşmaktadır. Derinlemesine görüşme uygulaması için katılımcılara ilgili döneme ait fotoğraflar göstererek hatırlamaları sorgulanmıştır. Bu sorgulama esnasında anılarını anlatmışlardır. Katılımcıların izinleri dahilinde ses kayıtları alınmıştır. Bu kayıtlar verilerin analizinde ve kare kodların oluşturulmasında kullanılmıştır. Fotoğraf hatırlama sorguları dışında döneme ait; görme (renk), ses, koku, işitme, tat ve dokunma duyularına ait hatırlama soruları sorulmuştur. Bu verilerin öğrenilmesi döneme ait sözlü tarih verilerinin oluşturulması ve dönemin sosyal yapısının anlaşılması açısından önemlidir.

BULGULAR



Şekil 2. 1940 dönemi pazar yeri, (görsel kaynak için²)

² <https://www.youtube.com/watch?v=XLFCBFgh3d8>, 24.09.2022

Şekil 2.'de 1930'larda kurulmaya başlayan ve 1940'larda gelişen pazar yerinin fotoğrafı yer almaktadır. 65-73 yaş arası 7 erkek ve 6 kadın pazar yerini hatırlamamıştır. Şekil 3'te pazar yerine ait anılar ve pazar yerini anlatan bir ses kaydı kare kodla ifade edilmiştir.



PAZAR YERİ BETİMLEME

87 yaşında erkek	Çarşıya yakın olan yerler iyi malların satıldığı yerlerdi. Başlangıcı köylülerin gelip mallarını teşhir ettikleri yerd.
85 yaşında kadın	Hamamyolu'nda alışveriş için pazara gelirdik. Burada sırtlarında küfeli adamlar vardı. Aldıklarımızı bizim yanımızda bu adamlar eve kadar götürürdü.
70 yaşında erkek	Bu bölgede ucuzluk burada diye çok bağırın vardı.
71 yaşında erkek	Nehrin kenarında pazar kurulurdu. Buradan araba geçmezdi. Meyve, sebze, giyim her şey satılırdı. Mahmut paşalı diye bir ayakkabıcı vardı. Bu adam damping damping diye bağırırdı. İnsanlar bu sestem bıkmıştı.
77 yaşında erkek	Bu pazar yeri çarşamba ve cumartesi günleri kurulurdu.
78 yaşında kadın	Pazarımız kaliteli ve güzeldi.
84 yaşında kadın	Çocuk parkından sonra sebze pazarı vardı, hacı havva camisi'nden sonraki sırada ise giyim pazarı olurdu. Hamamyolu'nda dokuz sene oturdum ve hala o dönemi özleyorum. Evimin içinde sıcak su akardı.
72 yaşında erkek	Çarşı Camisi'nden Odunpazarı'na doğru giyim, züccaciye ve eşya parkıydı. Sonra balık pazarları, sebze, meyve ve köylü pazarları Alaaddin Parkı'na kadar yer alırdı. Ben de pazarda "halis kalabak 100 paraya bir bardak" sözüyle testiyle su satardım. Nane şekeri ve lastik de satardım. Pazarda örgü sepet satanlar vardı.
88 yaşında erkek	Pazarda ince lastik satarmış.



Şekil 3. 1940 dönemi Hamamyolu Çarşısı pazar yerine ait betimlemeler, (görsel kaynak için³)



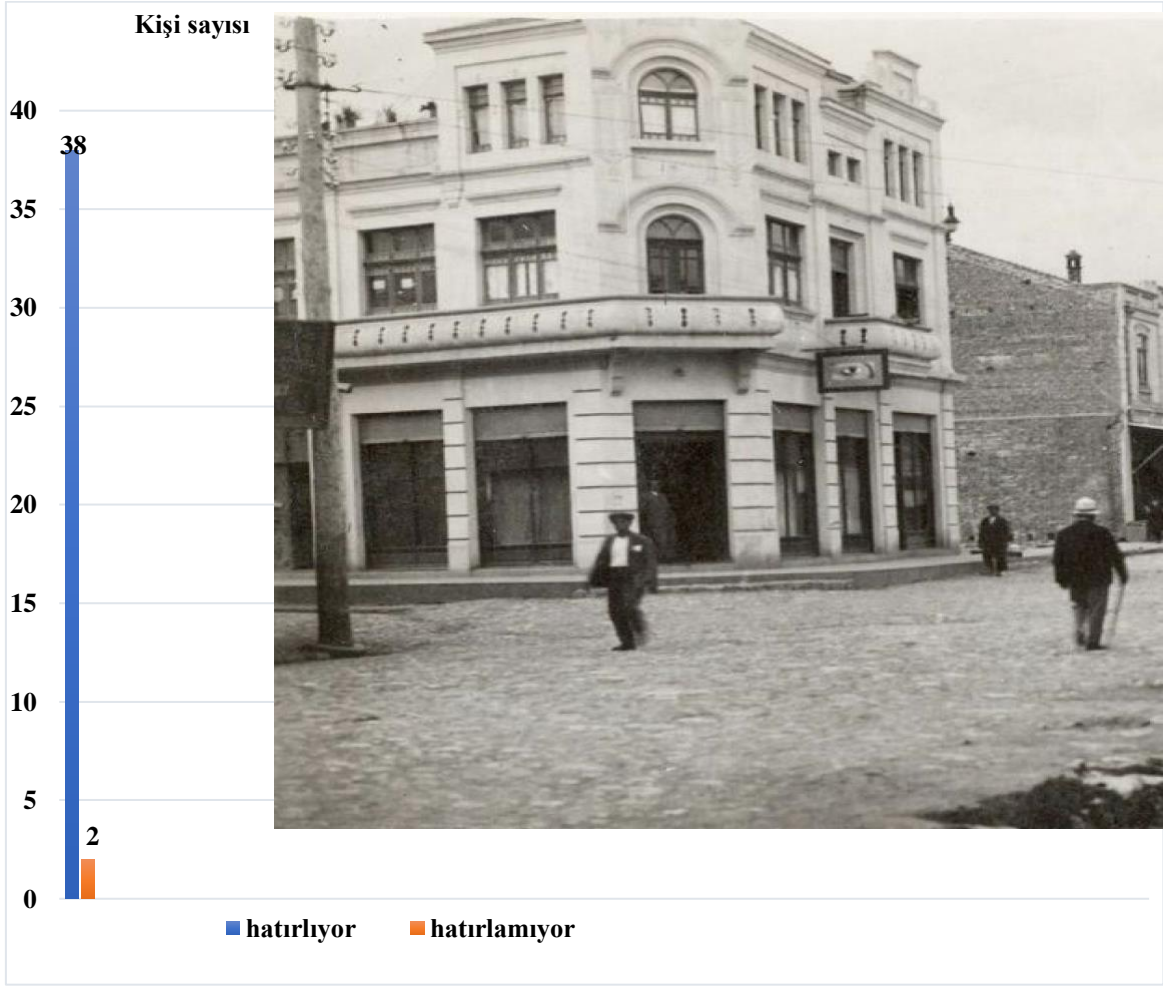
Şekil 4. 1940 dönemi çarşı bölgesi, görsel kaynaklar; (Tekin, 2020) ve (Atuk, 2002, s. 69)

Şekil 4.'te 1940 dönemine ait bir fotoğraf yer almaktadır. 65-73 yaş arası 5 erkek ve 3 kadın bu fotoğrafı hatırlamamıştır. Şekil 5.'te döneme ait konutlara ait anılar ve konutları anlatan ses kayıtları kare kodlarla ifade edilmiştir.

³ <https://www.youtube.com/watch?v=XLFGBFgh3d8>, 24.09.2022

	
	
KONUTLARIN BETİMLEMESİ	
73 yaşında kadın	Hamamyolu tek ana caddeydi. Suyun kenarında iki katlı köşk gibi evler vardı. Suyun kenarında mavili ve pembe renklerde olan ev çok güzeldi.
78 yaşında kadın	Ömrümüz bu çarşı sokağında geçti.
84 yaşında kadın	Benim oturduğum evimin iki tarafında da lüle taşı dükkânı vardı. Aynı yerde Sarıoğlu pasajı vardı.
72 yaşında erkek	Evlerin altlarında depolar vardı. Biz kırtasiye mallarını satarken burada depolardık. Bu depoları kullanan insanlar eşyalarını Çarşamba Cumartesi çıkarır satarlardı.
65 yaşında erkek	Çelikoğulları'na ait tek katlı müstakil ve büyük bir bahçesi olan bir ev vardı. Bu bölgede Kıdan, Hamamyolu ve Ünallar pasajı vardı.
78 yaşında kadın	Hamamyolu'nun Odunpazarı çıkışında meydanda bir direk vardı. Bu direğin üzerinde hoparlör vardı. Türk sanat müziği çalardı.
85 yaşında kadın	Önlerinde bahçesi olan ya da direk nehrin kenarında duran küçük şirin evler vardı. Buralarda komşularımız vardı. Tahta köprülerden bazı evlere geçiş vardı.

Şekil 5. 1940 dönemi çarşı bölgesine ait betimlemeler, görsel kaynaklar; (Tekin, 2020) ve (Atuk, 2002, s. 69)



Şekil 6. 1940 dönemi çarşısı bölgesi, görsel kaynak; (Batur, 2017, s. 169).

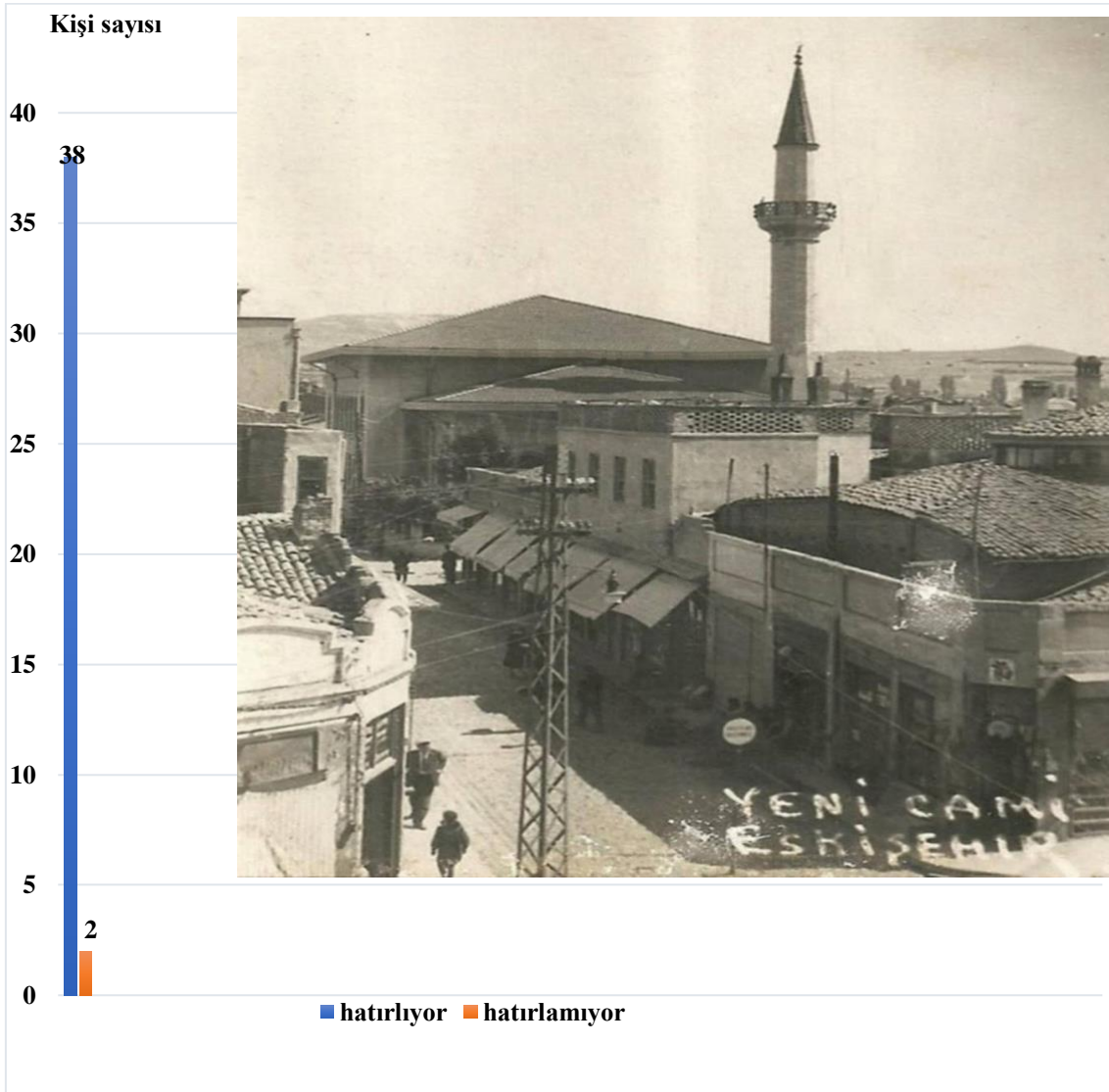
Şekil 6.'da Hamamyolu Çarşısı'nda oldukça tanınan ve günümüzde de var olan yapının fotoğrafı yer almaktadır. Yapıyı bilmeyenler çarşıya pek sık gelmeyen 65 yaşında bir erkek ve 67 yaşında bir kadın tarafından bilinmemektedir. Şekil 7'de döneme ait başka bir konuta ait anılar ve konutları anlatan ses kayıtları kare kodlarla ifade edilmiştir.



KONUTLARIN BETİMLEMESİ

72 yaşında erkek	Bu binadan sonra pazar yerinde köylü kadınlar peynir satardı.
88 yaşında erkek	Bu bina buranın en eski ve yüksek binasıydı
65 yaşında erkek	Pencerelerde kahverengi ve mavi renkler vardı. Böcekler maviyi kırmızı olarak algıladığı için ateş gibi algılayarak gelmezmiş. Bu sebeple bu bölgede mavi renkleri vardı.
71 yaşında erkek	Bu bina hiç değişmedi aynı şekilde duruyor. Alt katı bir zamanlar mağazaydı.
84 yaşında kadın	Arif Uğur'un binasıydı. Onların evine oturmaya çok giderdik.
78 yaşında kadın	Bu binada eniştemler oturuyordu.

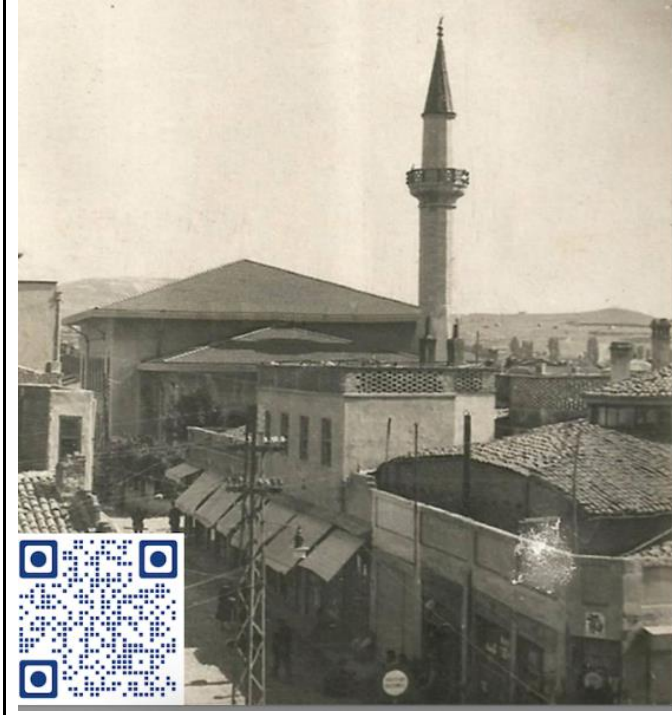
Şekil 7. 1940 dönemi çarşı bölgesine ait betimlemeler, görsel kaynak; (Batur, 2017, s. 169).



Şekil 8. 1940 dönemi Çarşı Cami bölgesi, (görsel kaynak için⁴)

Şekil 8.'de 1940'lı yıllardaki Çarşı Cami sokağının fotoğrafı yer almaktadır. Cami herkes tarafından bilinmektedir. Ancak 67 ve 69 yaşındaki 2 erkek cami sokağı hatırlanmamaktadır. Şekil 9'da 1940 dönemi Çarşı Cami bölgesine ait anılar ve ses kaydı kare kod ile ifade edilmiştir.

⁴<https://www.facebook.com/Adieskiruhugenceskisehir/photos/a.538320552933751/864191223680014/> , 09.12.2015



ÇARŞI CAMİ VE CİVARININ BETİMLENMESİ

85 yaşında kadın	Çarşı Camisi'nin etrafında kahveciler vardır. Çarşı Cami'nin karşısında Has Hamamı vardı. Merdivenlerden inince sıcak su akardı ve tuvaletler vardı. Sıcak suların yanında da Alçık Hamamı ve Bahçeli Hamam vardı.
78 yaşında kadın	Çarşı Cami'nin yanında kendi mağazamız vardı. Bu sebeple bende kalan çok izi var.
87 yaşında erkek	Alçık ve Şengülcük (Kadınlar) Hamamı vardı. Daha sonra Has Hamamı yapıldı. Has Otelin olduğu yer askeri hamamdı. Önce burada askerler yıkanır daha sonra giderlerdi. Şimdi yerinde Yeni Hamam var. Hacı Süleyman Çakır, Çarşı Cami'nin ilk zamanlarında caminin büyütülmesi için masrafları karşılamıştır.
73 yaşında kadın	Çarşı Camisi'nin arkasında hanlar vardı. Köylülere hitap eden hanlardı.
65 yaşında erkek	Çarşı Camisi'nin karşısında Mazlumlar Muhallebici vardı. Şehrin gençleri hep buraya gelirdi.

Şekil 9. 1940 dönemi Çarşı Cami bölgesine ait betimlemeler , (görsel kaynak için⁵)

⁵<https://www.facebook.com/Adieskiruhugenceskisehir/photos/a.538320552933751/864191223680014/> , 09.12.2015



Şekil 10. 1950 dönemi çarşı bölgesi, görsel kaynak; (Sarıöz, 1997, s. 102)

Şekil 10.'da ki dönemi 2 kişi hariç herkes hatırlamaktadır. 67 yaşında bir kadın ve bir erkek bu fotoğrafı hatırlamamıştır. Katılımcıların neredeyse tamamı dereye düşen çocuklardan bahsetmiştir. Ve gençken tek kalabalık sosyal yerin burası olduğundan buluşma ve tanışma yerleri olduğundan bahsetmiştir.



AKAR DERESİ BETİMLEMESİ

81 yaşında erkek	Suya bakıldığı zaman yeşil görülmektedir, sebebi kenarlarında yosun olmasıdır. Açık bir havuz gibi olduğu için mavi-yeşil renktedir
77 yaşında erkek	Değirmenden su gelirdi ve bu kanala gelirdi. Bu su porsuk nehri'ne dökülürdü. Sulama kanalı olan bir hattı.
70 yaşında erkek	Çocukluğumuz burada geçti. Dereye hiç düşmediyse bile 7 kere düşmüşüzdür, yüzmeyi öğrendik diyebilirim. Çok yosunlu ve yer yer derindi. Seneler önce mahkumları getirdiler, mahkumlar yosunları kestiler. Zamanla bakımsız olduğu için çok kirlendi. Büyük büyük balıklar vardı. Yasin çakır Un Fabrikası'nın orda değirmen vardı. Dere oradan gelirdi. Köyden gelen odunpazarı'na gelir ve geceleyecekse Ünallar Çarşısı'nda handa kalırdı.
65 yaşında erkek	Su temiz bir suydu. Esnaf dereden su çeker ve dükkanlarının önünü yıkardı. Eskişehir çok soğuk olduğunda derenin üstü buz tutardı ama altından akmaya devam ederdi.
75 yaşında erkek	Nehrin üstündeki köprülerin ayaklarının altında kırmızı renkte solucanlar olurdu. Balık yemi olarak kullanılırdı.
88 yaşında erkek	Akar Dere'sinin orada yukarıda Akarbaşı'nda bir değirmen olduğundan bahsedilirdi.
81 yaşında erkek	Bu civarda Ünallar çarşısı vardı. Orada kahve içilen yer bulunurdu.

	Kahve içerdik
67 yaşında erkek	Burası kadın erkek tanışma yeri idi. Bizim özel yerimiz vardı nehrin kenarında korkuluğa yaslanır kızlara bakardık. Erkekler bu caddede volta atardı.
82 yaşında kadın	Bu derenin etrafında çok ağaç vardı, ama artık yok. Hamamyolu'nun eski hali çok hoştu. Hem su hem yeşil bir aradaydı.
78 yaşında kadın	Buradan güzel bir su akıyordu. Bu su, sulama kanalıydı. Bir keyifti Hamamyolu'nda gezmek. Çocuk olmama rağmen burada bulunmaktan zevk alıyordum.
85 yaşında kadın	Buradaki dereye birçok çocuk düştü. Benim çocuklarım da düşmüştü. Derenin üstünde tahta köprüler vardı.
72 yaşında kadın	1955'li yıllarda porsuk nehri taşınca bu sulama kanalı da taşmıştı. Tüm şehir sular altında kalmıştı.
72 yaşında erkek	Halamın oğlu beni dereye atamazsın atamazsın derdi. Ben de dayanamayıp nehre atmıştım.

Şekil 11. 1950 dönemi çarşı bölgesine ait betimlemeler 1, görsel kaynak; (Sarıöz, 1997, s. 102)



AKAR DERESİ VE CİVARINDAKİ FAYTONLARIN BETİMLEMESİ

72 yaşında kadın	Burada faytonlar vardı. Babam bindirirdi. Laklak araba derdik.
70 yaşında erkek	Tam dükkânın karşısında 4-5 tane fayton olurdu. Beni tanıdıkları için buraya çekerlerdi. Akşam olduğu için fark edemedim, çekeyim derken yanlışlıkla kuyruğundan çektiğim için atın tekmesine denk gelmişim.
67 yaşında kadın	At arabaları vardı, faytonlarla çarşıya gelirdik

Şekil 12. 1950 dönemi çarşı bölgesine ait betimlemeler 2, (görsel kaynak için⁶)

Şekil 12’de ise Akar Deresi civarında bulunan faytonlara ait anılar ve bu faytonla ilgili bir anının anlatılmasının ses kaydı kare kod ile ifade edilmiştir. Şekil 11’de geçmiş dönem Akar Deresine ait anılar ve bu dereyi anlatan bir ses kaydı kare kod ile ifade edilmiştir.

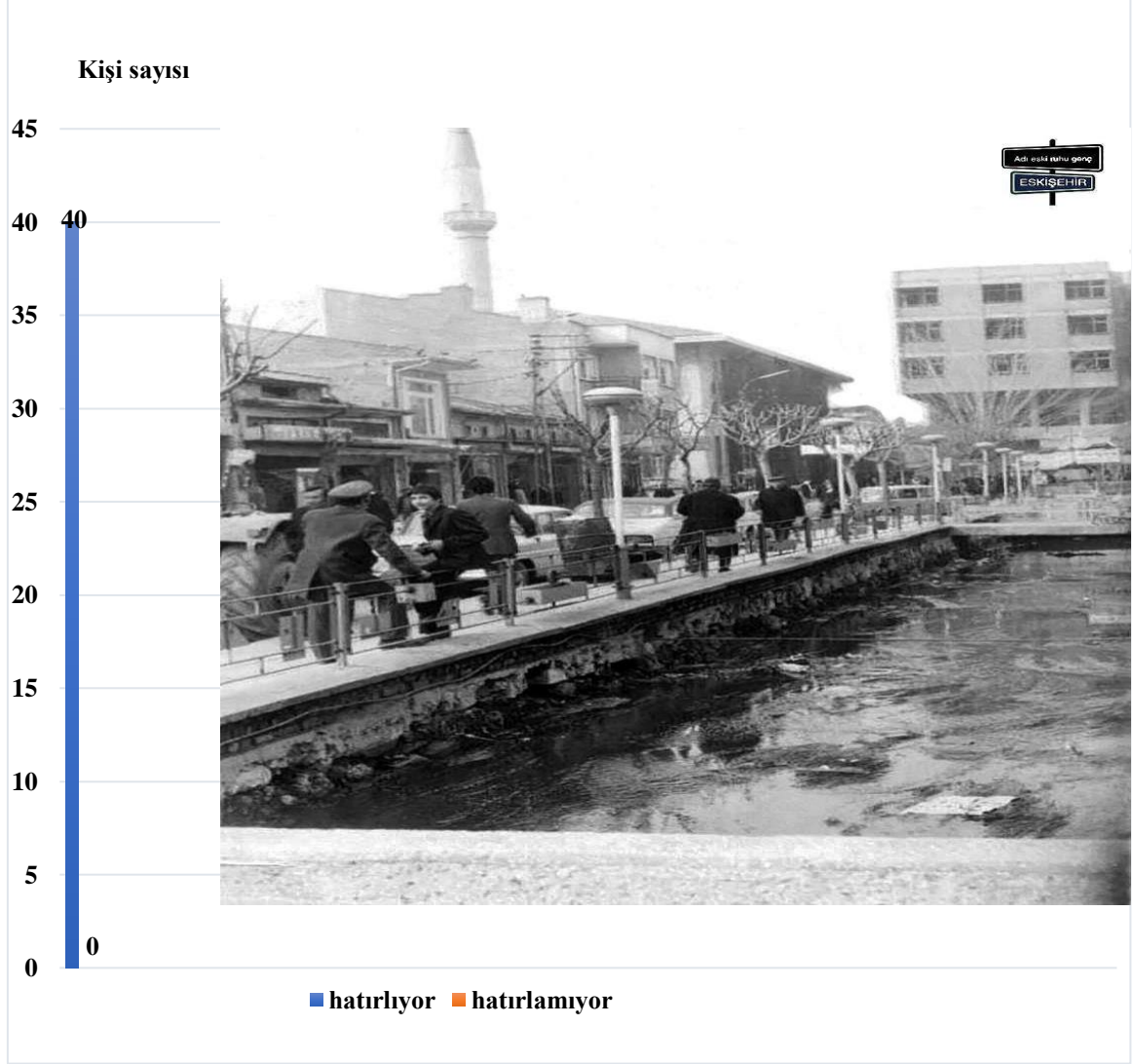
⁶https://www.facebook.com/hayallerinsehrisehir/posts/fayton-dura%C4%9F%C4%B1hayallerin-%C5%9Fehri-eski%C5%9Fehir/759639069533276/?locale=af_ZA, 30.09.2024



Şekil 13. 1950 dönemi çarşısı bölgesi, (görsel kaynak için⁷)

Şekil 13., 1940 dönemli önceki fotoğrafın daha geniş ölçekli halidir. 67-73 yaş aralığında 2 kadın ve 2 erkek tarafından hatırlanmamaktadır.

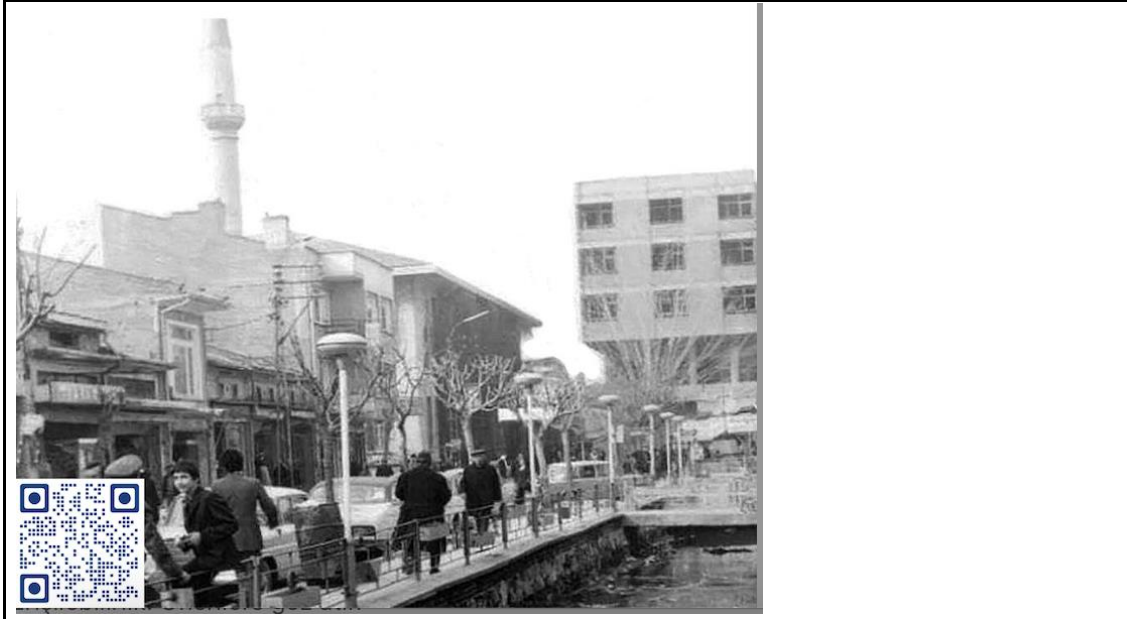
⁷ <https://twitter.com/eskisehirmuzesi/status/1365681800694087682>, 30.12.2021



Şekil 14. 1970 dönemi hamamlar bölgesi, (görsel kaynak için⁸)

Şekil 14., 1970 dönemi Çarşı Cami'aine doğru çeliken bir fotoğraftır. Bu fotoğrafı tüm katılımcılar hatırlamaktadır. Bu bölgede, erkek katılımcılar volta attıklarından bahsetmektedir. Ayrıca cami ve hamam arasında sıcak su çıkan bir tulumbacının varlığında bahsedilmektedir. Şekil 15'te Çarşı Camisi'ne ait anılar ve bu yapı ve çevresiyle ilgili bir anıyı anlatan ses kayı kare kod ile ifade edilmiştir.

⁸https://www.facebook.com/photo/?fbid=730736107025527&set=a.538320552933751&locale=tr_TR,30.09.2024



HAMAMLAR VE CİVARININ BETİMLEMESİ

70 yaşında erkek	Has hamam yapılırken, Akar deresinin kenarlarına demir korkuluklar yapılmıştı. Alman malı oldukça sağlamdı.
65 yaşında erkek	Burada termal sulardan dolayı evlerde sıcak suyu olmayan yoktu.
78 yaşında kadın	Has hamam yapılmadan önce küçük bir hamam vardı. O hamam çok eski olduğu için yıkıldı. Hamamın olduğu yerde tesbih gibi malzemelerin satıldığı küçük dükkanlar vardı.
84 yaşında kadın	Kahveciler varken Has Hamamı yoktu. O zamanlar Şengül ve Alçık Hamamı vardı.
72 yaşında erkek	Has hamamın köşesinde babam limonata satardı. Burada bir tulumba bulunurdu. Bu tulumbadan sıcak su çıkardı ve halk kullanırdı. Bu sıcak suların olduğu yer İnhisar Hanı'ydı. Köylüler burada hayvanlarını bağlar ve pazara giderlerdi.
75 yaşında erkek	Burada meşhur bir simitçi vardı. Sıcak sıcak simit diye bağırırken sesi cak cak diye çıkardı. Esnaf çok sinirlenirdi bu sese ve bu adamı defalarca nehre attılar.

Şekil 15. 1970 dönemi hamamlar bölgesine ait betimlemeler, (görsel kaynak için⁹)

Yapılan derinlemesine görüşmeler sonucunda 1940-1980 dönemine ait Hamamyolu Çarşısı'nın saklı kalmış anı-mekân verileri ortaya çıkarılmıştır. Bu verilerde Akar Deresi, bu dere ve evler arasında kurulan pazar yeri, esnaflar ve dolaşan seyyar satıcılar bölgede en çok hatırlanan kolektif bellek öğeleridir. Günümüzde de trafiğe kapalı olan bu bölgede, geçmişte faytonlar ulaşım için kullanılmıştır. Bölgeyi erkekler daha yoğun olarak kullanılmıştır. Kadınlar ise genellikle bölgeyi ihtiyaç halinde kullanmıştır.

Sözlü tarih verilerinin elde edilmesinde, kentin bir beden tarafından nasıl algılandığını ortaya koymak için duyu analizleri de yapılmıştır. Çalışma sonucunda elde edilen duyu analizleri Şekil 16.'da ifade edilmiştir.

Görme (renk)	Yeşil, mavi, gri, beyaz, siyah, kırmızı-siyah, sarı ve kahverengi, pembe
Koku	Çiçek, dere-yosun, kahve, hamam (sabun kokusu), köfte, boza, naftalin
Ses	Esnaf, kalabalık, seyyar satıcı, çekiç sesleri, at arabası sesleri, kuş sesleri, Türk sanat müziği
Tat	Pastane, muhallebi, kebab, kahve, boza, limonata, helva
Dokunma	Tahta köprüler, demir korkuluk, taşlı-topraklı zemin, sıcak hamam, evlerdeki termal sıcak su, Eskişehir soğuğu

Şekil 16. Hamamyolu Çarşısı 1940-1980 dönemi duyu analizi

SONUÇ VE DEĞERLENDİRME

Kentler yaşanmışlığa şahit olan önemli bellek öğeleridir. Ayrıca belleğin mekânı olan kentler, toplumun bireylerinin kendilerine ait izler bulduğu deneyim alanlarıdır. Zaman içerisinde insanla birlikte kent de hızlı bir şekilde değişmektedir. Dolayısıyla kent ve kentsel yaşam insan yaşamıyla birlikte var olan, sürekli değişen-dönüşen ve yaşayan bir biçim sergilemektedir. Yaşanan bu değişim içerisinde var olan toplumu da oldukça yakından etkilemektedir. Çünkü kente ait mekânların yok olması kente ait yaşanmışlık izlerinin de yok olmasına sebep olmaktadır. Kentte yaşanmışlıkla ait izlerin bulunamayışı

⁹ https://www.facebook.com/photo/?fbid=730736107025527&set=a.538320552933751&locale=tr_TR,30.09.2024

kent yaşamından uzaklaşmaya sebep olmaktadır. Bu sebeple bireysel ve kolektif belleğin olduğu kentsel mekânlar, belleğin sürekliliği için korunmalı ve geleceğe aktarılmalıdır.

Yapılan çalışma Hamamyolu Çarşısı'nın sadece fiziksel yapısının değil aynı zamanda sosyal yapısının da değiştiğini ortaya koymaktadır. Bu sebeple kaybolan bellek öğelerinin saptanmasında, o dönemi görmüş kente ait kişilerin araştırma sürecine katılması hassas bir noktadır.

Araştırma sürecinde katılımcılara, geçmiş döneme ait fotoğrafların gösterilmesi ve yapılan derinlemesine görüşmeler ile geçmiş döneme ait mekânları birey ve mekân ilişkisi üzerinden okumak mümkün olmaktadır. Yapılan görüşmeler, var olan kolektif belleğin güncellenmesi ve bu şekilde sözlü tarih verilerinin edinilmesini sağlamıştır. Geçmiş döneme ait fotoğrafları gören katılımcılar, anıları hatırlamış ve geçmiş döneme dair deneyimlerinden bahsetmişlerdir. Bu şekilde 1940-1980 döneminin hatırlanması sayesinde saklı anı-mekân verileri ortaya çıkmıştır. Bu veriler güncel literatürde olan bilgilerden farklı verileri ortaya koymuştur. Döneme ait somut ve somut olmayan veriler derin görüşmeye katılan katılımcılar tarafından aktarılmıştır. Görüşmelerde edinilen bilgiler ses kaydı altına alınmıştır. Döneme ait sosyal yaşanmışlığın anlaşılması için güçlü bir veri olarak karşımıza çıkan bu ses kayıtları, gelecek kuşaklara bu verilerin aktarılması açısından da önemlidir. Bu veriler sadece kayıt olarak kalmayıp, geçmiş dönemin dijital ortama aktarılmasında (Geçmiş dönemin üç boyutlu modelinin oluşturulması ve sanal gerçeklik ortamında deneyimlenmesi) güçlü bir veri sağlamaktadır. Sözlü tarih verileri sayesinde Hamamyolu Çarşısı'na ait geçmiş anı-mekân verilerinin tespit edilmesi kolektif belleğin sürdürülebilir olması için bir geçmiş veri bankası niteliğindedir. Bu verilerin saklanması, korunması ve gelecek kuşaklara aktarılması kent kimliğinin ve belleğinin sürdürülebilir olması açısından önem taşımaktadır. Bu şekilde kente olan aidiyet duygusunun güçlenmesiyle toplum bilincinin oluşması sağlanmış olacaktır. Yapılan bu çalışma kentlere ait kent belleğinin gelecek kuşaklara aktarılmasında ve sürdürülebilir olmasında diğer kentler için de uygulanacak bir yöntem örneğini ortaya koymaktadır.

KAYNAKLAR

- Alpan, A. (2016). Eskişehir'in Yaya Omurgası Hamamyolu Caddesi Üzerine Düşünceler. *Serbest Mimar*(24), 44-48.
- Atuk, A. (2002). *101 Eskişehir* (Cilt 1.). Ankara: Eskişehir Odunpazarı Belediyesi.
- Batur, E. (2017). *Eskişehir: Kökleri Derinde Yepyeni Bir Şehir*. İstanbul: Kırmızı Yayınları.

- Creswell, J. (2013). *Nitel Araştırma Yöntemleri: Beş Yaklaşım Göre Nitel Araştırma Ve Araştırma Deseni*. (Ç. M. Demir, Dü.) Ankara: Siyasal Kitabevi.
- Drassisma, D. (2007). *Bellek Metaforları*. Çev.: Gürol Koca, İstanbul: Metis Yayınları.
- Efe, A. (2009). Eskişehir'in demografik yapısında değişim: 1831'den 1927'e. E. P. Safi içinde, *Kurtuluş ve Aydınlanma Eskişehir arşiv belgeleriyle* (s. 99-120). Ankara: Büyükharf Yayıncılık.
- Erdoğan, İ. (2012). *Pozitivist Metodoloji ve Ötesi- Araştırma Tasarımları Niteliksel ve İstatistiksel Yöntemler*. Ankara: Erk Yayınları.
- Fleckner, U. (2005). *Bellek ve Sonsuz*. (O. Duman, I. Ergüden, A. O. Gültekin, R. Hakmen, & İ. Uysal, Dü) İstanbul: Norgunk Yayıncılık.
- Halbwachs, M. (2017). *Kolektif Hafıza*. (ç. Barış, Dü.) Ankara: Heretik Yayınları.
- Huyssen, A. (1999). *Alacakaranlık Anıları*, Çev. Kemal Atakay. İstanbul: Metis Yayınları.
- Jedlowski, P. (2001). Memory and Sociology: Themes and Issues. *Time and Society*, 10(1), 29–44, <https://doi.org/10.1177/0961463X01010001002>.
- Kahraman, S. A., & Dağlı, Y. (2006). *Günümüz Türkçe'siyle Evliya Çelebi Seyahatnamesi 3. Cilt 1. Kitap*. İstanbul: Yapı Kredi Yayınları.
- Mutlu, E., & Kaya, A. T. (2019). Kent Kimliğinin Korunması Ve Kolektif Bellek Mekanlarının Tespiti. *İleri Teknoloji Bilimleri Dergisi*, 8(2), 42-50.
- Nora, P. (2006). *Hafıza Mekanları*. Ankara: Dost Yayınevi, çev. Mehmet Emin Özcan.
- Rogge, J., & Salmi, H. (2017). An Experimental Approach to Cultural Transfer in History, 1500-2000. C. Sarti, H. Aali, & A.-L. Perämäki içinde, *Mainzer Historische Kulturwissenschaften* (s. 11-20, DOI: 10.14361/transcript.9783839427866). Transkript Verlag,.
- Rossi, A. (2006). *Şehrin Mimarisi* (1. b.). (N. Gürbilek, Çev.) İstanbul: Kanat Kitap, Pusula Yayıncılık.
- Sarıöz, P. (1997). *Bir Zamanlar Eskişehir* (Cilt 1.). İstanbul: Esbank.
- Tekin, O. (2020, 08 13). *Bugünüyle Dünyüyle Eskişehir*. Facebook: <https://www.facebook.com/groups/eskisehir222> adresinden alındı
- Tektaş Atıcı E., 2024, "Kent Belleğinin Dijital Teknolojilerle Geleceğe Aktarılması İçin Bir Yöntem Önerisi: Eskişehir Hamamyolu Örneği" Yayınlanmamış doktora tezi, Eskişehir Osmangazi Üniversitesi Fen Bilimleri Enstitüsü.

Yancı, M. (2021). *Matrakçı Nasuh'un Gözünden Bazı Anadolu Kentlerinin Çözümlemesi*. İzmir, Yayınlanmamış yüksek lisans tezi: İzmir Katip Çelebi Üniversitesi Sosyal Bilimler Enstitüsü Türk-İslam Arkeolojisi Anabilim Dalı.