

Makale Türü: inceleme Makalesi
Gönderilme Tarihi: 17 Eylül 2024
Kabul Tarihi: 2 Kasım 2024

KADIKÖY'DEKİ DAR CEPHELİ BİNALARIN İÇ MEKÂNLARINA MULTİFONKSİYONEL MİMARİ YERLEŞİM ÖNERİSİ: İTHAKİ YAYINLARI

MULTIFUNCTIONAL ARCHITECTURAL LAYOUT PROPOSAL FOR THE INTERIORS OF NARROW-SIDED BUILDINGS IN KADIKÖY: İTHAKİ PUBLISHING

Ayşe Gülçin URAL – 0000-0002-9763-8128

ÖZET

Dar cepheli yapıların iç mekân kurguları iç mimarlar için bazı zorluklar getirmektedir. İstanbul gibi talebin yüksek olduğu şehirlerin eski yerleşim bölgelerinde dar cepheli yapılarla sıklıkla karşılaşmaktadır. Kadıköy merkezinin de önemli bir örnek olduğu bu yerleşim yerleri, dar sokakları ve eski alt yapılarına rağmen hala yoğun talep görmekte, bu talep de yapı iç mekânlarının aynı ya da farklı işlevlerle yeniden tasarlanması ve tadilatla sokulmasını gerektirmektedir. Bu çalışmada da dar cepheli bir yapıya multifonksiyonel bir tasarım için yapılması gerekenleri; bir örnek baz alınarak tespit edilmiş, bu bağlamda yeni projeler için rehber olması amacıyla çözüm önerileri geliştirilmiştir. Örneklem yapı Kadıköy Moda mevkiinde bulunan dar cepheli ve bitişik nizam yapıların içine yerleştirilen, tasarım ve uygulamanın bir kısmı yazar tarafından yapılan bir projedir. İthaki Yayınları'na ait olan bu projenin içinde yayınevi birimi, atölyelerin olduğu bir akademi bölümü, kafe bölümü, toplantı ve söyleşi bölümü ve tüm bunların depolama alanları yerleştirilmiştir. Araştırmada benzer çalışmaları incelemek amacıyla nitel araştırma yöntemlerinden genel tarama modeli; projeye ait bilgi ve görsellere ulaşmak için yazar arşivinden belgesel tarama modeli kullanılmıştır. Çalışmanın hem dar cepheli hem bitişik nizam hem de multifonksiyonel olma zorluklarına sahip bir projenin gerek tasarımcılara deneyim yönüyle gerek yeni araştırmalara altlık oluşturabileceği yönüyle önemli olduğu düşünülmektedir.

Anahtar Kelimeler: *Bitişik Nizam Yapılar, Dar Cepheli Yapılar, Kadıköy, Multifonksiyonel Yapılar, Yayınevi Mimarisi.*

ABSTRACT

The interior layouts of narrow-sided buildings pose some difficulties for interior architects. Narrow-facade buildings are frequently encountered in old residential areas of cities where demand is high, such as Istanbul. These settlements, of which the center of Kadıköy is an important example, are still in high demand despite their narrow streets and old infrastructures, and this demand requires the interior spaces of the building to be redesigned and renovated with the same or different functions. In this study, what needs to be done for a multifunctional design of a narrow-facade structure; It was intended to be determined and itemized based on an example. The sample building is a project that is placed in narrow-sided and adjacent buildings in Kadıköy Moda area, and some of the design and implementation are made by the author. In this project, which belongs to Ithaki Publications, a publishing house unit, an academy section with workshops, a café section, a meeting and interview section and all their storage areas are placed. In order to examine similar studies in the research, the general survey model, which is one of the qualitative research methods; A documentary scanning model from the author's archive was used to access the information and visuals of the project. It is thought that the study is important in terms of a project that has the difficulties of being both narrow-sided, adjacent and multifunctional, both in terms of experience for designers and in terms of creating a basis for new researches.

Keywords: *Adjacent Buildings, Narrow-Facade Buildings, Kadıköy, Multifunctional Buildings, Publisher Architecture.*

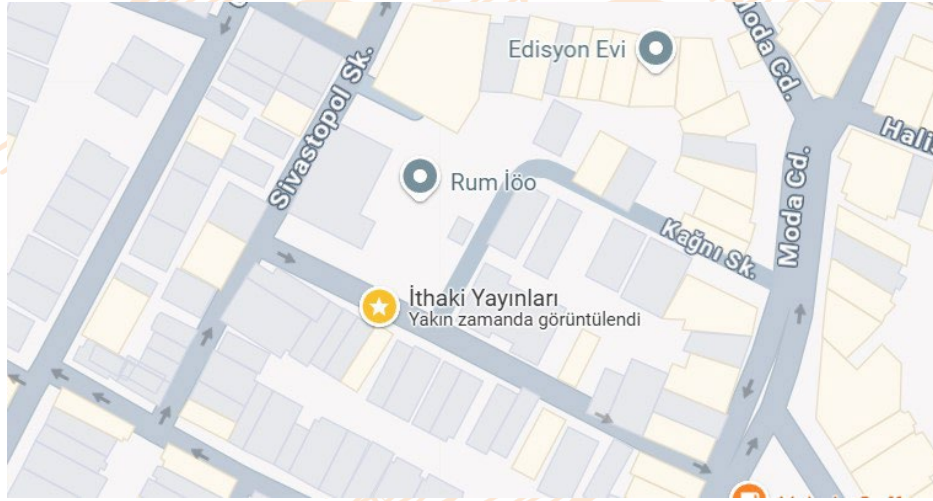
1. GİRİŞ

1.1. Moda mevki

İstanbul'un önemli semtlerinden biri olan Kadıköy, çeşitli mimari özellikleriyle dikkat çekmektedir. İstanbul'un Anadolu Yakası'nda yer alan ve tarihi ile modern yaşamın iç içe geçtiği, renkli bir semt olan Kadıköy'ün merkezi başta olmak üzere bazı bölgelerinde, özellikle Moda gibi tarihi semtlerde, eski İstanbul'a özgü dar cepheli, ahşap ya da taş binalar görmek mümkündür. Bu binalar genellikle üç veya dört katlıdır ve dar cephelere sahiptir. Kadıköy merkezde daha sonrasında yapılan betonarme yapılar da yerleşimin bu şekilde gelişmesi sebebiyle bitişik nizam ve dar cepheli parsellere yerleşmişlerdir. Kadıköy'ün sokakları, dar ve eski yapılarıyla karakterizedir. Bu yapılar, semtin özgün mimari dokusunu oluşturur ve günümüzde bile bu dokuyu korumaya devam eder. Özellikle Bahariye Caddesi ve civarındaki, sokakların genellikle dar ve kıvrımlı olması sebebiyle binaların cephe genişliklerini etkilenmekte, bu tür dar cepheli binalar yoğun olarak görülmektedir. Bu yapılar her zaman konut olmamakta giriş katları Kadıköy'ün bir cazibe merkezi olması sebebiyle çeşitli işletmelerce kullanılmaktadır. “Kadıköy Merkez bölgesinin seçilmesinin nedeni; Anadolu Yakası'nın konum ve ulaşım açısından odak noktalarından biri olmasının yanı sıra, tarihi dokusu (Kadıköy Çarşısı, Tarihi Moda İskelesi, Haydarpaşa Tarihi Tren Garı, Süreyya Operası, Rasimpaşa mahallesinin tarihi dokusu vb.) ve doğal nitelikleriyle (Kadıköy Rıhtım ve Moda Sahil aksı) birlikte çekici kentsel nitelikler (ticaret işlevleri ve kamusal alanlar) barındırmasıdır” (Albayrak ve Erkan, 2023:406). Dar cepheli binalar hem eski İstanbul'un hem de modern şehirleşmenin izlerini taşır. Bu tür binalar, alanın verimli kullanılmasını sağlarken aynı zamanda bölgenin tarihi dokusunu ve estetiğini korumaya yardımcı olur. Günümüzde, Kadıköy'deki bazı tarihi binalar restore edilerek hem bu binaların tarihî dokusu korunmakta hem de modern kullanım alanları oluşturulmaktadır. “Mimarlar, nesnenin işlevsel amaçlarının kapsamını, yani öngörülen değişiklikleri artırmak için mimari hacimlerin iç ve dış mekânlarını dönüştürür. Kütüphane alanının konferans salonu veya küçük bir oditoryum olarak kullanılması veya yılın sıcak aylarında şehir kafelerindeki terasların düzenlenmesi buna bir örnek olabilir” (Bantserova ve Ivanova, 2023:2311). Bu çalışmalar, bölgenin hem tarihi mirasını hem de günümüz gereksinimlerini dengede tutma çabasıdır.

Ancak dar cepheli binaların iç mekânlarına yerleşim hem tasarım hem de günlük yaşam açısından çeşitli zorluklar getirmektedir. Mekânın verimli kullanımı, alan kısıtlamaları, doğal ışık ve doğal havalandırma gerekliliği, depolama alanı eksikliği, dar koridorlar ve merdivenler veya özel alanların yetersizliği gibi zorluklar hem kullanıcılar hem de mimarlar açısından tehdit yaratmaktadır. Bu anlamda mikro mekânlar ile benzer özellikler görüldüğü söylenebilir. “Mikro mekânlar kendine has özelliklerinden dolayı donatı tasarımları da onlara özel olmaktadır. Yani mekâna özel bir kurguyla oluşturulan donatılar o mekân ile anlamlı ve kullanışlı hale gelmektedir” (Kurnalı, 2021:424).

Bununla birlikte Kadıköy merkezinde bulunan bu dar cepheli yapıların bir diğer özelliği de bitişik nizam olmalarıdır. Benzer şekilde bitişik nizam yapılar da gerek mimari gerek iç mimari olarak sorunlar doğurmaktadır. Bitişik nizam yapılar, özellikle şehir merkezlerinde ve yoğun yerleşim alanlarında yaygın olarak görülen bir yapı tipidir (Şekil 1).



Şekil 1: Yapının bulunduğu sokak ve çevresi (Google Maps, URL-1).

Bitişik nizam yerleşimlerde; gizlilik ve gürültü sorunları, doğal ışık ve doğal havalandırma sorunları, yangın yayılma riski, estetik ve tasarım kısıtlamaları sıkça karşılaşılan sorunlardır. Tüm bu sebeplerle bitişik nizam ve dar cepheli yapılara doğru yerleşim uygulamaları, mimar açısından bir problematik olarak durmaktadır. Ancak tüm bu zorluklar proje tasarımının başlangıç verileridir ve mimar tarafından çözülerek kullanıcının konforlu yaşam alanlarına sahip olması sağlanmalıdır. “Bireyin ihtiyaçlarını karşılamasının yanı sıra konforunu da etkilemesi nedeniyle tasarım, iç mekânın görsel kompozisyonuyla bağlantılıdır ve biçimiyle

oynar. Çizgileri, ölçeği, renkleri ve kompozisyonları, iç mekânın ifade niteliklerini ve özelliklerini vermede çok önemlidir” (Alhilo ve Hussein, 2022:2346).

Buradan yola çıkarak çalışmanın amacı, örneklem proje üzerinden dar cepheli ve bitişik nizam bir yapının yeniden işlevlendirilerek tasarlanmasına bir örnek sunmaktır. Örneklem proje olarak belirlenen İthaki Yayınları projesinde, bahsedilenlere ilave olarak bir zorluk daha bulunmaktadır. Projenin multifonksiyonel olarak tasarlanması gerekmektedir. Multifonksiyonellik, dar cepheler ve bitişik nizam yerleşimlerin birlikteliğinden doğan bir mimari süreci aktarmak amacıyla; Kadıköy ilçesi, Moda mevkiinde yazar tarafından uygulanan ve işveren İthaki Yayınları olduğu bir proje örneklem olarak belirlenmiştir. 2017 yılında iç mimarisi yapılmış olan projenin hem tasarım süreci hem de uygulamanın bir bölümü yazar tarafından yapılmıştır.

1.2. Yöntem ve materyal

Bu araştırmanın yönteminde nitel araştırma yöntemlerinden genel tarama modeli ile benzer literatür araştırmaları incelenmiş, ardından belgesel tarama modeli ile projeye ait çizim ve görseller yazar arşivinden çıkarılmıştır. Elde edilen bulgular derlenerek; içerik analizi tekniği ile değerlendirilmiştir. “Nitel içerik analizinde gerçekliğe ulaşabilmek için nedir? Neden? Nasıl? soru kelimelerine cevap aranmaktadır. Böylece yüzeysel olarak görünmeyen gizli mesajlar ortaya çıkarılmaya çalışılmaktadır” (Metin ve Ünal, 2022). Bu araştırmanın amacı da multifonksiyonel, dar cepheli ve bitişik nizam olan bir yapının nasıl avantajlı hale getirilebileceği üzerinden konuyu mimari olarak değerlendirmektir. İstanbul gibi metropol olarak nitelendirilen bir şehrin, önemli ve tarihi ilçelerinden olan Kadıköy, Şişli, Beşiktaş ve benzeri ilçelerde yaşanan mimari zorlukların literatüre bir örnek proje üzerinden girmesi, araştırmacılara ya da mimarlara yeni bakış açıları getirebilir. Çalışma bu sebeple gerekli görülmüştür.

Kadıköy dar sokakları, dar cepheli binaları ile bilinmektedir. Bu tip yapılar genellikle daha eski dönemde inşa edilmiş ve dar arazi şartlarına uygun olarak tasarlanmıştır. Yer yer Osmanlı dönemine ait olan tarihi binalar dikkat çekmektedir. Ancak eskiden sayfiye yeri olan Kadıköy’ün giderek ticarileşmesi ve bir nevi sosyal ve kültürel merkezlerden biri haline dönüşmesi, yapıların yeniden işlevlendirilmesini gerektirmiş, bölgenin ticari yönünü de ön

plana çıkarmıştır. Geçmiş, M.Ö. 600-700'lerde kurulan Chalcedon (Khalkedon) isimli Kadıköy bölgesi, Roma ve Osmanlı dönemlerinde İstanbul'un sayfiye yerleşimi olarak anılmıştır (Kürkçüoğlu ve Ocakçı, 2015). “1940'lı yıllarda ise, bu kez Cumhuriyet elitinin rağbet ettiği bir bölge olur Kadıköy. (Asıl/eski İstanbul'u Osmanlı'nın bir parçası addeden, buna karşın Ankara ile İstanbul'un Anadolu yakasını daha bâkir bulan ve bu bölgelere daha fazla yatırım yapmayı öngören Cumhuriyet politikalarının da bu yönelimde bir payı olduğu kuşkusuzdur)” (Kütükçü, 2014:24).

Örnekleme projede de Kadıköy'ün kültürel ve sosyal yönünü ön plana alan bir proje tasarlanmıştır. Toplamda 7 katlı olan ve eskiden konut yapısı olan bir binanın içine multifonksiyonel bir tasarım talep edilmiştir. “Çok işlevli bina, en az iki farklı varış alanı içeren bir yapıdır, ancak mevcut gerçekleştirmelerin çoğu, bunlardan çok sayıda içerir. Genel olarak çok işlevli binalar, karmaşık bir sistem oluşturan çok sayıda işlevi, karma kullanımlı alanları içerir” (Bajqinovci ve Beqiri, 2020:sny). Multifonksiyonel mimarlık, farklı işlevleri ve kullanımları bir araya getiren, esnek ve çok yönlü mekânlar tasarlamayı amaçlayan bir yaklaşımdır. Bu yaklaşım, günümüzde değişen ihtiyaçlara ve mekânsal taleplere cevap verebilmek için önem kazanmaktadır. Örnekleme tasarım da yayınevi, atölye alanları, kafe, çeşitli söyleşiler ve imza günlerinde kullanılmak üzere daha büyük bir toplanma alanı ve depolama alanlarını içermektedir. Binanın bütünü İthaki Yayınları tarafından kullanılmak üzere tasarlanmıştır. Kafe bölümü dış kullanıma tamamen açık olmakla birlikte, ticari olarak yine İthaki Yayınları'na bağlıdır. Yaklaşık beş fonksiyonu içinde barındırması beklenen tasarım, multifonksiyonel bir tasarımdır.



Şekil 2: Yapı arkasında içinde çeşme bulunan bahçe alanı.

Örneklem yapının bulunduğu mevki olan Moda, Caferağa mahallesine bağlıdır. “Çarşı bölgesindeki yapı adalarının ortalarındaki boşluklar zaman içerisinde ticaret fonksiyonunun da artmasıyla yapılaşmışken, geçmişten günümüze orta üst gelir grubuna hitap eden ve bir konut bölgesi olan Moda, bu yönüyle nispeten korunmuş yeşil sokak dokusu, sahil yolu ve denizle olan ilişkisi sebebiyle Kadıköy’ün gezi amaçlı tercih edilen semtlerinden biri olmuştur” (Delibaş ve Onur, 2023). Tarihî dokusu, kültürel zenginlikleri ve çeşitli aktivite alanlarıyla dikkat çeken Caferağa Mahallesi, tarihî bir mahalle olup Osmanlı döneminde önemli bir yerleşim birimi olarak gelişmiştir. Mahalle, adını Osmanlı döneminde önemli bir devlet adamı olan Cafer Ağa’dan almaktadır. Mahallede, tarihî konaklar, çeşmeler, eski dükkanlar ve sokaklar üzerindeki tarihi yapılar bulunmaktadır. Bu yapılar, semtin tarihi ve kültürel dokusunu koruyarak günümüze kadar ulaşmıştır. Küçük bir çeşme de örneklem olarak belirlenen yapının arka bahçesinde bulunmaktadır (Şekil 2).

Mahalle aynı zamanda, Kadıköy’ün tepelerinden birinde yer almaktadır ve iç kesimlerde dahi kalsa bazı binalardan denizi manzarası görülmektedir. Örneklem yapının da en üst katında bu özellik mevcuttur. Bir kısmı teras olan en üst kattan deniz görülebilmektedir. İlave olarak Caferağa Mahallesi, tarihi dokusu, kültürel zenginlikleri, sosyal aktiviteleri ve merkezi

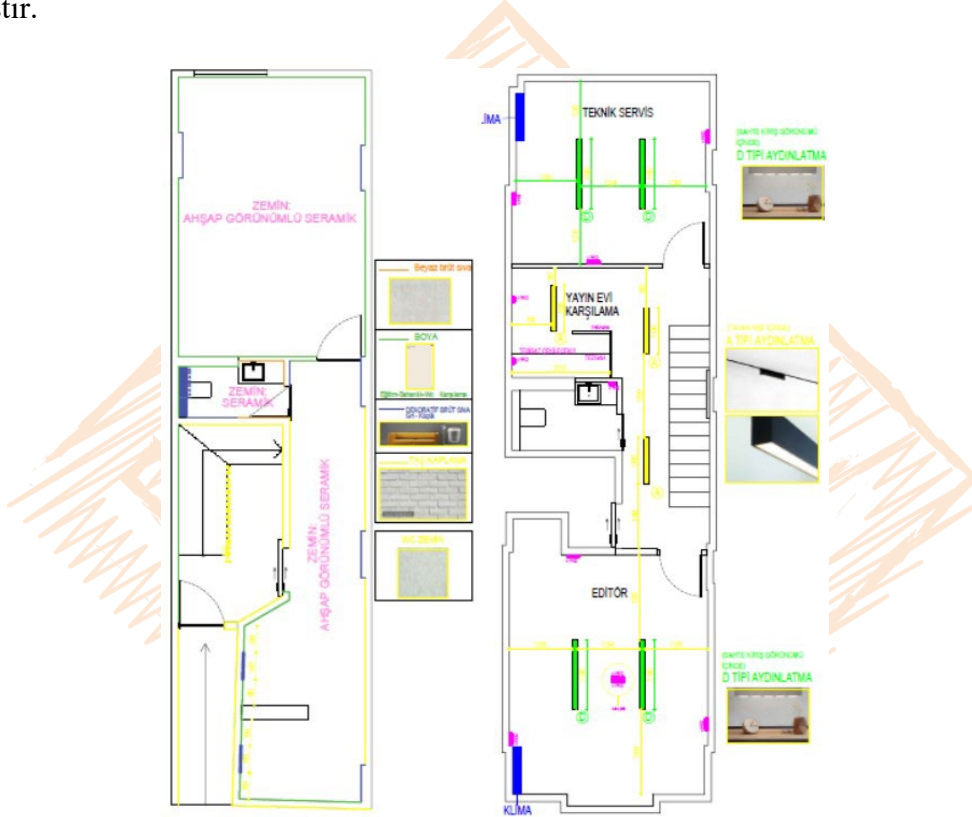
konumuyla Kadıköy'ün önemli ve canlı mahallelerinden biridir. Kültür sanat potansiyeli, çeşitli etkinlikler, sanat galerileri, tiyatrolar, konser mekânları ve sanat atölyeleri ile zengin bir yapıya sahiptir. Sanat galerileri ve sergi mekânları, tiyatro ve performans sanatları, müzik etkinlikleri ve canlı performanslar, sanat atölyeleri ve eğitim programları, kültür merkezleri ve kütüphaneler ile sokak sanatı ve festivaller pek çok açıdan cazibe merkezi haline gelmiştir. Dolayısıyla sıklıkla araştırmalara da konu olmaktadır.

2. BULGULAR

Örneklem proje, Kadıköy'de bir edebiyat yuvası oluşturulmak amacıyla İthaki Yayınları bünyesinde kurgulanmış, içerisinde edebiyat akademisi ve kafenin de bulunduğu beş fonksiyonu barındıran bir projedir. Arsa alanı 104m²'dir, toplam inşaat alanı ise yaklaşık 670 m²'dir. Cephesi ortalama 3.50-4.00 m aralığındadır ve bu alanın içine düşey sirkülasyon da yerleştirilmiştir. Tasarım ve inşaatı 2017 yılında başlamış olup, uygulaması tamamlanarak hızlıca faaliyete geçmiştir. Edebiyat akademisi kapsamında kurmaca, bilim kurgu, editörlük, şiddetsiz iletişim gibi pek çok atölye ve çeşitli edebiyatçılar ile herkese açık söyleşiler düzenlenmektedir. Kafe mahali; yayınevi ve akademiye hizmet etmenin yanı sıra dışarıya da açık olacak şekilde tasarlanmıştır. Bu sebeplerle yapı multifonksiyonel yani çok işlevli özelliktedir. “Çok işlevli kullanım; tasarım çeşitli talepleri karşılayacak şekilde birden fazla işlevi barındırır. İlişkili fonksiyonlar birleştirilerek tek bir kısımda kullanılır. Çok az işleme farklı işlevlere geçilmelidir. Aynı modüller ile farklı işlevlere dönüşüm sağlanmalıdır” (Kurnalı, 2021:428).

Kadıköy gibi eski yerleşim yerlerinde karşılaşılan önemli bir sorun alt yapı problemleridir. Kadıköy'deki binalar, özellikle tarihi dokusu ve eski yapı stoku nedeniyle çeşitli altyapı sorunlarına sahiptir. Bu sorunlar hem binaların kendi yapısal özelliklerinden hem de bölgedeki genel altyapı durumundan kaynaklanmaktadır. Su, kanalizasyon, elektrik ve doğalgaz gibi altyapı tesisatları eski binalarda genellikle yetersiz ve eski olmaktadır. Elektrik tesisatları eski ve yetersiz olabilir, bu da sık sık elektrik kesintilerine ve verimsiz kullanıma yol açabilir. Kadıköy gibi yoğun yapılaşmış bölgelerde, zaman zaman yetersiz veya eski drenaj sistemlerinin su baskınlarına yol açtığı da görülmektedir. Yoğun yağışlarda sokaklarda ve

binaların bodrum katlarında su birikmeleri görülebilir. Eski ve yetersiz kanalizasyon sistemleri, tıkanıklıklar ve kötü koku gibi sorunlara neden olabilir. Bunlar karşılaşılan sorunlardan bazılarıdır ve neredeyse bölgedeki pek çok yapıda görülmektedir. Eski bir altyapıya sahip olan bu binanın da tesisat ve elektrik sistemi binanın kullanımını karşılayacak şekilde en baştan yenilenmiştir. Yapının eski işlevinde de yeni işlevinde de asansör yoktur (Şekil 3). Yeni işlevi tasarlanırken asansör eklemek düşünülmüş olsa da cephe darlığı sebebiyle resmi olarak gerekli olmamıştır.



Şekil 3: Giriş ve 3. kat planları.

Yerel yönetimler tarafından her bina ve mahalle özelinde yapılacak detaylı değerlendirmeler, en uygun çözümlerin belirlenmesini sağlayacak olmakla birlikte, mimarın tasarım esnasında mümkün olacak tüm iyileştirmeleri yapması gerekmektedir. Dolayısıyla örneklem projede bu gibi sorunlar öncelikli sırayı almış ve yıkım sökülme işlerinden sonra hızlıca bu konulara çözüm getirilmiştir. Bu esnada projenin tasarım süreci de devam etmiştir. Gerek iç mekân mahal dizgisi ve mahaller arasındaki ilişki gerek mobilya tasarımları ve malzeme seçimleri üzerine çalışmalar eş zamanlı olarak sürdürülmüştür. “Kurgulama aşamasında işlevsellik, iç mekân

sirkülasyonu, kullanım alanları düşünülerek ve hesaplanarak mobilyalar yerleştirilmektedir. Mobilyaların birer öge olarak tasarlanmasında veya bir iç mekândaki yerleşiminde, kompozisyon kuralları çerçevesinde yapılacak çözümler, yerleşimin kolay kurgulanmasında, kullanıcının işleve bağlı ihtiyaçları ve konfor beklentisinin karşılanmasında kolaylık sağlamaktadır” (Özel, 2021:95).

Projenin oluşma sürecinde mimar açısından önemli bir kolaylık, tasarım sürecinin yalnızca işveren ile ilerletilmemesi; yapının diğer kullanıcıları ile de temasta kalınması olmuştur. Yayınevi bölümü için yayınevi çalışanları, atölyeler için atölye bölümünün organizatörü, kafe bölümü için kafeyi işletecek olan kişilerle görüşmek mümkün olmuştur.

Altyapı sorunlarının yanında; dar cepheye ve bitişik nizam yerleşime sahip bu binanın multifonksiyonel olarak tasarlanması süreci yine bir mimari problematik olmuştur. Dar cephe binalar, geniş alanlar sunmadığı için mobilya yerleştirme ve kullanım alanı oluşturma konusunda kısıtlama yaratmaktadır. Dar cephe binalarda, pencerelerin sınırlı sayıda ve boyutta olması, doğal ışığın iç mekânlara girmesi ve doğal havalandırmanın sağlanması konusunda zorluk yaratmaktadır. Bu sorunların çözülmesi için; raf sistemleri ve duvar monteli depolama ünitelerinden faydalanarak dikey depolama, duvarlarda ve mobilyalarda açık ve yansıtıcı renk seçimleri, yasal çerçevelerin izin verdiği ölçüde mevcut pencerelerin azami ölçüde büyütülmesi, lokal havalandırmalar ile takviye yapılması yoluna gidilmiştir. “Işıkla boğulmuş küçük bir alan daha büyük ve parlak hissettirir ve aynı zamanda dışarıyla bir bağlantı sağlar, bu da mekân hakkında nasıl hissettiğiniz açısından çok fazla farklılık yaratır. Küçük bir alan için yaratıcılığın sergilenebilmesi için akıllı çözümler tartışılmaz bir gerekliliktir” (Baper ve Saied, 2020:12).

Katlarda bulunan küçük balkonlar, kafenin bahçesi ve teras katta bulunan balkon; kullanıcıları bina içinde hapsolmaktan kurtaracak şekilde, açık planlı olarak tasarlanmıştır (Şekil 4). Arzu edildiği takdirde söyleşilerin bahçe veya terasta gerçekleşebilir olması için bu mekânlara da gerekli görüntü ve ses tesisatı düşünülmüştür. Ses yalıtımı konusunda hem yapının bitişik nizam olması hem de bölgenin zaman zaman fazla gürültülü olması sebebiyle hassas yalıtım malzemeleri seçilmiş, çift camlı pencereler tercih edilmiştir.



Şekil 4: Dış cephe görüntüsü.

Tasarımın önemli parametrelerinden biri olan renk seçimleri için çeşitli kartelalar toplanmıştır. İç mimarlıkta renk kullanımı, mekânları daha geniş ve ferah göstermek için önemli bir araçtır. Doğru renk seçimleri ve kombinasyonları, küçük ve dar alanları daha büyük ve açık hissettirebilir. “Renk; sembolik, fonksiyonel ve psikolojik etkileri ile mekân üzerinde aktif olan önemli öğelerden biridir. İç ve dış mekânda bulunan yüzeylerin ve biçimlerin doğru ve/veya istenen biçimde algılanmasına renk farklılıkları yardımcı olur. Renk mekâna; kimlik, anlam ve değer kazandırır” (Alici ve Paktaş, 2020:90). Dolayısıyla bu projede de binanın dar cephesini kullanıcılara unutturacak renkler ve malzemeler seçilmiştir. Simetrik ve tek düze bir tasarım olmasından kaçınılmıştır. Kullanıcıların motivasyonunu arttıracak ve binanın darlığını hissettirmeyecek şekilde renk çalışmaları yapılmıştır. Duvarlarda, tavanlarda ve büyük

mobilyalarda beyaz ve krem tonları kullanmak, mekânın daha geniş ve aydınlık görünmesini sağlar. Beyaz renk, ışığı yansıtarak mekânın daha büyük görünmesine yardımcı olur. Açık gri, açık mavi, açık yeşil gibi pastel tonlar, mekânın ferah görünmesini sağlarken beyaz kadar sert olmayan yumuşak bir his verir. Tavanı beyaz veya çok açık bir renkte boyamak, tavanın daha yüksek görünmesini sağlar ve mekânın genişliğini artırır. Açık renkli zemin kaplamaları (açık ahşap, açık gri, beyaz seramik vb.), mekânda daha geniş ve ferah bir görüntü elde edilmesine katkıda bulunur. Duvarların çoğunu açık bir renkte tutarken, bir duvarı biraz daha koyu bir tonda boyamak, derinlik katar ve mekâna dinamizm kazandırır. İç mimaride renk kullanımının bu avantajlarından faydalanılarak tasarım şekillendirilmiştir. Duvarlar büyük oranda damla sakızı renginde boyanmış ya da beyaz renk ateş tuğla döşenmiştir. Ancak tek düzeliği kırmak ve mekânı daha büyük hissettirmek amacıyla çoğu kolon ve perde duvar brüt beton görünümlü antrasit rengine boyanmıştır. Tavanlarda beyaz renk tercih edilmiştir. Kafede ve bazı atölye alanlarında zemin malzeme seçiminde; krem renk seramik tercih edilirken yine bazı atölyeler ve yayınevi ekibi tarafından kullanılacak birimlerde açık gri renkte parke kullanımına gidilmiştir (Şekil 5). Aydınlatmalarda da gri rengin çeşitli tonlarından faydalanılmıştır.



Şekil 5: Atölye üç boyut çalışması.

Temel tasarım kriterlerinde de bilindiği üzere; mobilya, dekoratif aksesuarlar veya sanat eserlerinde parlak vurgu renkleri kullanmak, dikkatleri belirli noktalara çekerek mekânı daha

canlı ve enerjik hale getirir. Bu tasarımda da mekâna dinamizm katmak için vurgu rengi belirlenmiş, bu renk sarı olarak tercih edilmiştir. Mekân içinde sarı renk özellikle mobilyalarda ve kapılarda sıklıkla görülmektedir (Şekil 6). Sarı renk, iç mimaride kullanıldığında mekâna enerji, canlılık ve sıcaklık katan güçlü ve etkileyici bir renktir. Sarı rengin farklı tonları, alanın atmosferini ve hissini büyük ölçüde etkileyebilir. Mekâna pozitif bir enerji yayarak, kullanıcıların daha dinç ve motive hissetmelerini sağlamaktadır. Sarı, mutluluk ve neşe ile ilişkilendirilen bir renktir (Özdemir, 2005). Mekâna sıcaklık ve neşe katarak, insanların kendilerini daha mutlu hissetmelerine yardımcı olur. Aynı zamanda zihni uyarıcı etkisi ile konsantrasyonu arttırmaktadır. Rengin bu özellikleri, çocuk atölyelerinde kullanılmak üzere tercih edilmesine sebep olmuştur.

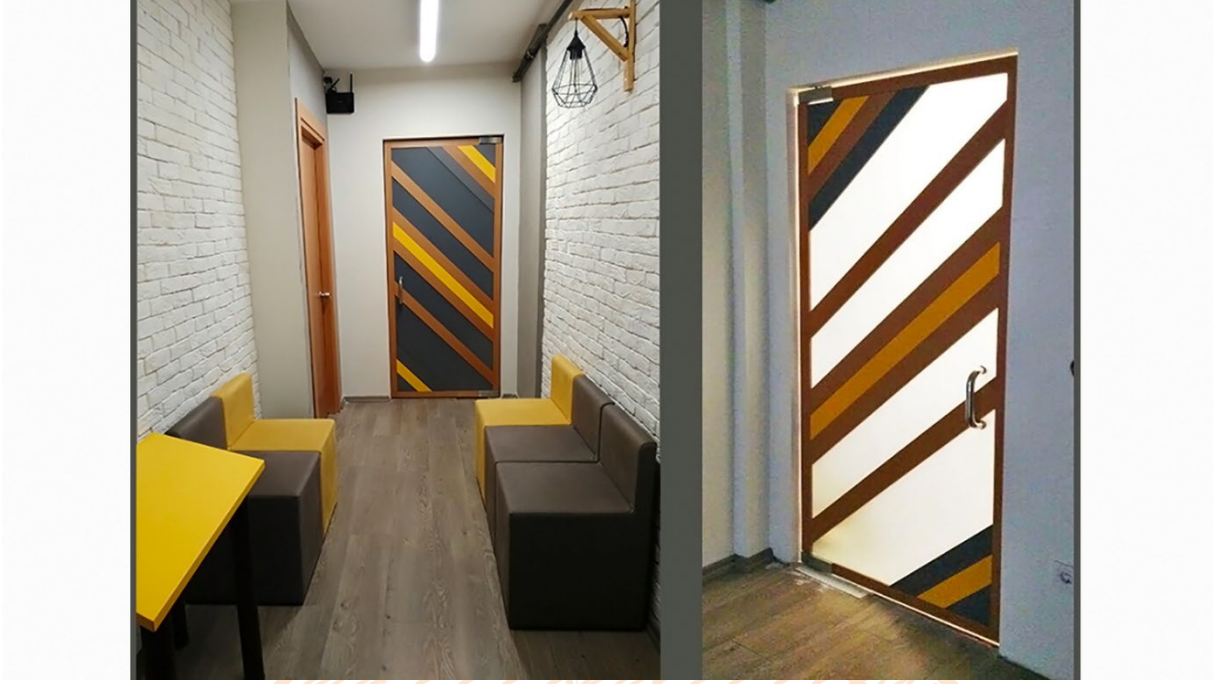
Bununla birlikte sarı, dikkat çekici bir renktir ve odak noktası yaratmak için kullanılabilir. Dolayısıyla neredeyse tüm kapıların tasarımında bu renk tercih edilmiştir. Sıcak sarı tonları, mekânın daha davetkar ve konforlu hissettirilmesine yardımcı olabilir. Özellikle soğuk iklimlerde, sıcak bir ortam yaratmak için idealdir. Tasarımda sarının sıcaklığından, sert zemin malzemelerinin soğukluğunu kırmak için faydalanılmıştır. Aynı zamanda sarı renk, doğal ışığı yansıtarak mekâna daha aydınlık ve ferah bir görünüm kazandırır. Bu özellik, küçük ve karanlık alanlarda oldukça faydalıdır.



Şekil 6: Edebiyat akademisi karşılama alanı.

Sarı renk; beyaz, gri ve bej gibi nötr renklerle kombinlendiğinde dengeli ve modern bir görünüm elde edilmektedir. Mavi, yeşil ve turuncu gibi diğer canlı renklerle kombinlenerek ise dinamik ve enerjik bir dekorasyon oluşturulabilir. Bu tasarımda multifonksiyonel arayıştan kaynaklı daha dengeli bir kullanıcı hissiyatı yaratılmak istenmiştir. Dolayısıyla sarı renk; gri, bej ve beyaz renkleri ile kombine edilmiştir.

Mekânın daha geniş ve konforlu hissedilmesi amacıyla kullanılan bir diğer teknik; optik illüzyonlar olmuştur. Burada kastedilen; çizgiler, desenler ve materyal çeşitliliğinin kullanımınıdır. Aynı renk tonlarında farklı dokular ve materyaller kullanmak, derinlik ve boyut hissi yaratmaktadır. Duvarlarda bu yöntemden faydalanılmıştır. Çizgi ve desenlerden ise kapıların ve mobilyaların tasarımında faydalanılmıştır. Kapılar bu proje için özel tasarlanmış, yayınevi hariç bütün kapılarda asimetrik ve açılı çizgiler kullanılmasına özen gösterilmiştir (Şekil 7). Yayınevinde dikkat dağınıklığına sebep olmamak için bu kapılar tercih edilmemiş ancak bu alanlarda da yine özel üretim aynı renk ve malzemeye sahip kapılar ürettirilmiştir.



Şekil 7: Atölye kapıları.

Odalar arasında tutarlı bir renk paleti kullanmak, mekânın akışını artırır ve daha geniş bir alan hissi yaratır. Dolayısıyla tüm katlar bütünlük içinde tasarlanmıştır. Koridorlardan atölyelere, kafe bölümünden yayınevi birimine kadar birbirlerine referans olan unsurlar sağlanarak mekânın akışını arttırmak amaçlanmıştır.

Örnekleme projede olduğu gibi multifonksiyonel bir mimari yapıda, mekânların daha verimli ve daha etkin kullanılması amaçlanmaktadır. Mobilya tasarımları bu noktada önemli bir rol üstlenir. Günümüzde bu yaklaşım, modern şehirleşme ve yaşam tarzı değişiklikleri ile birlikte daha da önem kazanmaktadır. Konutlardan ofislere, otellerden okullara kadar pek çok farklı işlevdeki yapıda çok amaçlı mekânlar kurgulanmakta, bu bağlamda farklı biçimlerde tasarlanan mobilyalardan faydalanılmaktadır. “Yüzyıllar boyunca ev içi tek veya birkaç işlevden oluşuyordu: yataklar, masalar, sandalyeler, dolaplar vb. Bu tür şeyler, alışkanlıkla kullanılmak üzere geleneksel bir yöntem haline getirilmişti. Son zamanlarda daha karmaşık işlevlere sahip pek çok şey ortaya çıktı: katlanır yataklar ve sandalyeler, esnek ürünler vb.” (Ruslanova, 2011:31). Mekânın farklı kullanım ihtiyaçlarına göre yeniden düzenlenebilmesi için modüler mobilya tasarımcılar veya kullanıcılar için bazı çözüm kolaylıkları sunmaktadır. Bu sayede mekâna esneklik ve değişkenlik katmak mümkün olmaktadır. Modüler mobilyalar ve özel

yapım mobilyalar, özellikle dar cepheli binalar gibi alan kısıtlamalarının olduğu yerlerde büyük avantajlar sağlamaktadır. Örneklem projede de bu avantajlardan yararlanmak için atölye, karşılama ve kafe alanlarında modüler mobilyadan faydalanılırken; mobilyaların % 70'lik bölümü özel tasarım ve yapımdır (Şekil 8).



Şekil 8: Atölye modüler çalışma masası.

Modüler mobilyalar, farklı parçaların birleştirilmesiyle oluşturulduğu için mekâna ve ihtiyaçlara göre kolayca yeniden düzenlenebilir. Farklı şekil ve boyutlarda oldukları için de dar alanlarda maksimum verimlilik sağlamaktadırlar. Birçok modüler mobilya, gizli depolama alanları sunar. Modüler mobilyaların parçaları genellikle kompakt ve hafif olduğundan, dar alanlarda bile rahatça taşınabilir. Parçalar yenilenebilir veya değiştirilebilir olduğu için mobilyaların kullanım ömrü de uzamaktadır. “Eylem alanlarının üst üste bindirildiği mobilya

tasarımında, bir araç aynı anda birden fazla eyleme hizmet etmektedir. Daha çok küçük yaşam alanlarında tercih edilen kompakt mobilyalar kendi içerisinde belirli bir düzende yerleştirilmiş, birçok işlevi bir arada bulunduran komple bir amaca hizmet eden mobilyalardır” (Üst, 2015:108). Parçaların tekrar tekrar kullanılması, mobilya atıklarının azaltır ve çevre dostu bir seçenek sunar. Dolayısıyla örneklem projede modüler mobilyadan sıkça faydalanılmıştır. Bununla birlikte özel yapım mobilyaların da çeşitli avantajları mevcuttur. Özel yapım mobilyalar, kişisel zevklere ve ihtiyaçlara göre tasarlanmaktadır. Standart mobilyalardan farklı olarak, özel yapım mobilyalar mekânın karakterine katkı sağlar. Dar veya alışılmadık şekildeki alanlarda, ölçülere göre üretildiği için verimli bir şekilde kullanmak ve fonksiyonel detaylar eklemek mümkündür. Özel yapım mobilyalar genellikle daha yüksek kaliteli malzemelerle ve işçilikle üretilir, bu da dayanıklılığı artırır. Bu özellikler, dar cepheli binalarda veya alanın sınırlı olduğu diğer mekânlarda yaşamı daha rahat ve pratik hale getirmektedir. Hem modüler hem de özel yapım mobilyalar, mekânın estetik ve fonksiyonel değerini artırarak kullanıcıya kişiselleştirilmiş çözümler sunar.

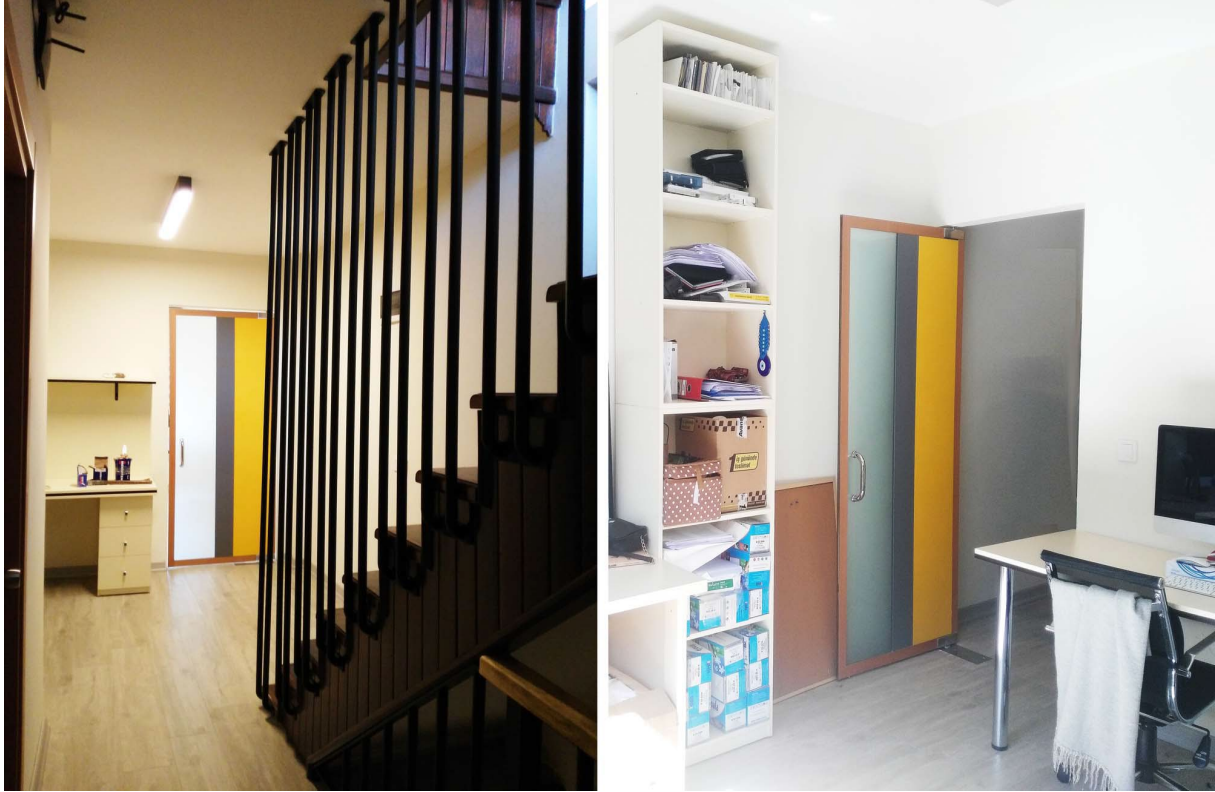
Multifonksiyonel bir mimari yapı için; bir mahalın birden fazla işlevi yerine getirebilecek şekilde tasarlanması da önemli çözümlerden biridir. Bu yapıda da büyük toplanma alanı olan teras kat, kafe bahçesi ve bazı atölyeler bu şekilde tasarlanmışlardır. Mekân içinde gizlenmiş veya entegre edilmiş depolama çözümleri çoğunlukla merdiven altlarında ve tuvaletlerde kullanılarak daha fazla kullanım alanı sağlanmıştır.

İlk işlevinde beş bağımsız bölümü barındıran bir apartman olan yapı, öncelikle iki bağımsız (yayınevi ve akademi+kafe) bölüme dönüştürülecek şekilde plan çalışmaları yapılmıştır. En üst üç kat yayınevi olarak, -1. Kat ve arkada bulunan bahçe kafe olarak, kalan katlarda bulunan tüm mekânlar akademinin karşılama ve derslik üniteleri olarak tasarlanmıştır. İki bağımsız bölüm olarak düşünülmesinin sebebi yayınevi birimine misafirlerin ulaşmasını kısıtlamaktır.

Yayınevi bölümünde, işlevsel ve estetik ihtiyaçları dengeleyerek, hem çalışanlar için verimli bir çalışma ortamı hem de yazarlar ve ziyaretçiler için ilham verici bir mekân yaratmak amaçlanmıştır. Yayınevi binaları, çeşitli departmanların etkin bir şekilde çalışmasını sağlayacak şekilde tasarlanmalıdır. İşbirliğini ve iletişimi teşvik eden açık ofis düzeni, ekiplerin birlikte daha verimli çalışmasına yardımcı olmaktadır. Yayınlanmış eserlerin, araştırma

materyallerinin ve referans kitaplarının saklandığı geniş kitaplıklar, modüler depolama üniteleri ve raf sistemleri, ofis içindeki depolama ihtiyaçlarını karşılamak için kullanılmaktadır. Bu yöntem, belgelerin düzenlenmesi, dosyaların saklanması veya personel eşyalarının depolanması için de faydalı olmaktadır.

Çalışma saatlerinde konsantrasyon ve masa başında olunmasını gerektiren bir iş alanı olması sebebiyle ışık konusu da yine büyük önem arz etmektedir. Yayınevi ekibinin çalışırken rahat hissetmeleri için bol doğal ışık alan pencerelere sahip mahaller ve katlar seçilmiştir. Yapay ışık konusu ise tasarımın en başında; eski çalışma yerlerinde çok şikayet ettikleri bir husus olarak aktarılmıştır (Şekil 9). Çalışanlar beyaz ışık, ışığın şiddeti ve aydınlatmanın yerleştirildiği konumlardan rahatsızlıklarını iletmişlerdir. Dolayısıyla tasarımda bu hususlara dikkat edilmiştir.



Şekil 9: Yayınevi katı.

Çalışanların rahatça yemek yiyebileceği ve sosyalleşebileceği bir kafe alanı; gerektiğinde yazarlarla okuyucuların buluşabileceği ve imza günlerinin düzenlenebileceği daha geniş bir

alan tasarlanması gibi ihtiyaçlar; yayınevi çalışanlarının konforunu arttıracak veriler olmuştur. Uzun çalışma saatlerinde konfor sağlayacak ergonomik sandalyeler ve farklı çalışma pozisyonlarına uygun ayarlanabilir masalar da çalışanlar ile konuşularak düzenlenmiştir.

Kafe alanı bodrum katta bulunmaktadır. Ancak ön sokaktaki kot farkı ve girişin yüksek giriş olması sebebiyle sokaktan kafeye girişin sağlanabileceği bir cephe yaratılabilmektedir. Kafe iç mimarisi tasarlanırken; hem estetik açıdan çekici hem de işlevsel olması, müşterilere rahat bir ortam sunarken aynı zamanda verimli bir işletme için gerekli düzenlemeleri içermesi amaçlanmıştır. Mobilya, duvar renkleri, aydınlatma ve aksesuarlar yapının genel konseptiyle uyumlu olacak şekilde kurgulanmıştır. Tek kişilik masalar, çift kişilik masalar, grup masaları ve bar tabureleri gibi çeşitli oturma seçenekleri yaratılmaya çalışılmış; üst katlarda koridora denk gelen, kafenin en dar bölümünde açılır kapanır masalar tasarlanmıştır. Mümkün olduğu kadar büyük pencereler kullanılmaya çalışılarak bol miktarda doğal ışık alması sağlanmıştır. Tavan lambaları, sarkıt lambalar ve duvar aplikleri gibi farklı aydınlatma türleri ile aydınlatma sistemi oluşturulmuştur. Edebiyatçılara ait eserler ve edebiyat akademisinin broşürleri duvarlara ve masa kenarlarına yerleştirilmiştir. Bar ve tezgâh alanı, baristaların ve personelin rahat çalışabileceği şekilde ergonomik olarak tasarlanmıştır. Bar alanında bulunan ahşap mobilyalar da yine özel tasarımıdır (Şekil 10-11).



Şekil 10: Kafe alanı.



Şekil 11: Barın üç boyutlu çalışması.

Bar alanı tasarımında, yapının tüm mahalleriyle uyum sağlayacak renk, desen ve malzemeler tercih edilmiştir. Bar ve tezgâhın görsel olarak çekici olması, müşterilerin ilgisini çekmekte, temiz ve düzenli bir görünüm sağlanmaktadır. Teknolojik olarak ise müşterilerin rahatça internet kullanabilmesi için güçlü bir internet bağlantısı sağlanmış, cihazlarını kullanabilmeleri için yeterli sayıda priz yerleştirilmiştir.

Giriş kat ve üç kat edebiyat akademisi için ayrılmış olup, atölye alanları ve karşılama alanı bu katlara konumlandırılmıştır. Kültür sanat atölyeleri yaratıcılığı teşvik eden ve katılımcıların üretkenliğini artıran özel mekânlardır. Bu tür atölyelerin mimari tasarımı hem işlevsel hem de estetik açıdan belirli özelliklere sahip olmalıdır. Örnekleme projenin atölyelerinin de farklı sanat disiplinlerine ve edebiyat etkinliklerine uygun olarak tasarlanması istenmiştir. İhtiyaçlara göre değişen büyüklükte atölye odaları oluşturulmuştur. Grup çalışmaları için geniş ve açık alanlar, bireysel çalışmalar için ise daha küçük ve özel alanlar düşünülmüştür. Ayrıca modüler mobilyalar kullanılarak toplantı odaları veya etkinlik alanları için çok yönlü bir seçenekler sunulmaya çalışılmıştır. “Modüler mobilyalar; kullanıcının değişen veya çeşitlenen

ihtiyaçlarına cevap verebilmektedir. Modülerlikte amaç mobilyaların tek birimden olmayıp parçadan bütüne gitme mantığının kullanılmasıdır” (Üst, 2015:110). Örneğin, hareketli sandalyeler veya altıgen, sekizgen ve ongen modüler masa sistemleri ile atölye alanları farklı büyüklüklerdeki gruplar için uyarlanabilir olmuştur (Şekil 12).



Şekil 12: Modüler atölye masalarının üç boyutlu çalışması.

Çalışma performansını arttırmak için doğal ışık alabilecekleri pencereler maksimumda kullanılmaya çalışılmış ancak bazı atölye alanlarında cephe darlığı sebebiyle aydınlatmalardan daha fazla destek alınması gerekmiştir. Doğal ışık, renkleri doğru algılamalarını sağlayarak çalışmalarını iyileştirmekte, uygun renk paleti ve aydınlatma seçimi, yaratıcılığı teşvik eden bir ortam sağlamaktadır. Canlı renklerin ve doğru aydınlatmanın kullanılması, sanat çalışmalarının ve etkinliklerin daha iyi algılanmasına yardımcı olmaktadır. Bu nedenle, tasarım aşamasında işlevsellik, estetik ve kullanıcı ihtiyaçlarına odaklanarak dikkatli bir planlama yapılmıştır.

3. SONUÇ

Tasarım aşamasında mimar tarafından zorluk sayılabilecek unsurlar olan; dar cepheli yapılar, bitişik nizam yapılar ve multifonksiyonel yapılara dair çözümler araştırma kapsamında değerlendirilmiş ve İthaki Yayınları'nın işveren olduğu örnek proje üzerinden çözüm önerileri sunulmuştur. Bahsedilen zorluklara dair çözüm önerileri bu çalışmada aktarılanlarla kısıtlı olmamakla birlikte; önemli bir bölümü çalışmada irdelenmiş ve örneklem projede denenmiştir.

Kadıköy, Şişli, Beşiktaş vb. ilçelerin özellikle merkezlerinde görülen dar cepheli bitişik nizam yapılar, bu bölgelerdeki talebin yoğun olması sebebiyle yeniden işlevlendirilmekte ya da eski işlevi ile tekrar tadilata girmektedir. Mimar ve iç mimarların sıklıkla karşılaştığı bir problematik olarak bu yapılara dair geliştirilen çözümlerin, uygulanmış örnek yapı üzerinden aktarıldığı bir çalışmanın faydalı olacağı düşünülmüştür.

Bulgular bölümünde ele alınan teknik sorun çözümleri ve plan yerleşimlerini eleyerek; örneklem yapıdaki, dar cephe ve bitişik nizam yerleşim sorununu çözmek amacıyla denenmiş olan tasarım stratejilerini şu şekilde sıralamak mümkündür:

- Duvarlarda ve mobilyalarda açık ve yansıtıcı renk seçimleri; binanın dar cephesini kullanıcılara unutturacak renkler ve malzemeler tercih etmek,
- Mobilya, dekoratif aksesuarlar veya sanat eserlerinde parlak vurgu renkleri kullanmak, dikkatleri belirli noktalara çekerek mekânı daha canlı ve enerjik hale getirerek basıklığından kurtulmak,
- Yasal mevzuatın izin verdiği ölçüde mevcut pencereleri azami ölçüde büyüterek doğal havalandırmadan faydalanmak, yetersiz kaldığı yerlerde lokal havalandırmalar ile takviye etmek,
- Kullanıcıların doğal ışık alabilecekleri pencereleri maksimumda kullanılmaya çalışmak ve yetersiz kaldığı yerlerde yapay aydınlatmadan destek almak,
- Raf sistemleri ve duvar monteli depolama ünitelerinden faydalanarak dikey depolama alanı yaratmak,
- Kafenin bahçesi ve teras katta bulunan balkon gibi alanları herkesin kullanabileceği şekilde açık planlı ve ulaşılabilir tasarlamak; böylece kullanıcılara daha fazla kullanım alanı ve aydınlık alan sağlamak,

- Mekânın daha geniş ve konforlu hissedilmesi amacıyla çizgiler, desenler ve materyal çeşitliliğini kullanarak, derinlik ve boyut hissi yaratmak,
- Tüm katları bütünlük içinde tasarlayarak ve mahaller arası referans unsurlar sağlayarak mekânın akışını arttırmak,
- Mekâna esneklik ve değişkenlik katan, modüler mobilyalar ve özel yapım mobilyalar kullanarak özellikle dar cepheli binalar gibi alan kısıtlamalarının olduğu yerlerde avantaj sağlamak.

Yukarıda aktarılan araştırma sonuçları örneklem projede denenmiş, gerek projenin iç mimarı olan yazar gerekse iş veren tarafından memnun kalınarak iş teslimi yapılmıştır. Çok işlevli bu proje özelinde, yapının mevcut zorlukları bahsedilen maddeler uygulanarak en aza indirilmiştir. Dolayısıyla bu stratejilerin, dar cepheli ve bitişik nizamlı binalarda yaşamı daha rahat ve konforlu hale getirebileceği görülmüştür. Çalışmada örnek durum incelemesi ile bir örnek irdelenmiş olsa da gelecekteki iç mimari işlere faydalı olacağı düşünülmüştür. Tüm mimari zorluklara rağmen, uygun planlama ve tasarım çözümleri ile bu zorluklar aşılabilir ve yaşam kalitesi artırılabilir.

KAYNAKÇA

[Albayrak](#), G.E. & [Erkan](#), N.Ç., (2023). Kadıköy merkez bölgesinde yaya motivasyonu ve kentsel mekân ilişkisinin 'birlikte yürüme' yöntemi ile nitel analizi. *The Journal of Academic Social Science Studies*, 16(95), 403-426. doi:[10.29228/JASSS.65919](https://doi.org/10.29228/JASSS.65919)

Alhilo, M.H.H. & Hussein, M.R., (2022). Flexible furniture design and it's reflection on the interior spaces (Turkish University dormitory as a model). *Journal of Positive School Psychology*, 6(11), 2343-2356.

Alici, N., & Göker Paktaş, M. (2020). İç mekânda renk algısı ve psikolojiye etkileri. *Modular Journal*, 3(1), 89-105.

Bajqinovci, B. & Beqiri, L., (2020). Architectural Design of Multifunctional Center in Prishtina. UBT Annual International Conference. Kosova.

Bantserova, O. & Ivanova, M., (2023). Primary methods of forming the adaptation of architectural multifunctional public objects. *Civil Engineering and Architecture* 11(5): 2310-2320. doi: 10.13189/cea.2023.110505

Baper, S.Y. & Saied, A.R., (2020). Small spaces need smart solutions: impacts of smart interior design solutions on achieving flexible spaces. *International Transaction Journal of Engineering, Management, & Applied Sciences & Technologies*, 11(6), 11A06J: 1-14. Doi.org/[10.14456/itjemast.2020.110](https://doi.org/10.14456/itjemast.2020.110)

Delibaş, M. & Onur, A.C., (2023). Kentsel Morfoloji Okumaları: Dünden Bugüne Yel değirmeni. *Kentsel Morfoloji Okumaları*. İstanbul: Maltepe Üniversitesi Yayınları, 131-153.

Kürkçüoğlu, E., Ocağcı, M., (2015) ‘‘ Kentsel Dokuda Mekânsal Yönelme Üzerine Bir Algı-Davranış Çalışması: Kadıköy Çarşı Bölgesi’’ , İstanbul

Kütükçü, T., (2014). Kadıköy'ün Kitabı. *Şehir Kitapları Dizisi*. Ankara: Ötüken Neşriyat.

Metin, O., & Ünal, Ş. (2022). İçerik Analizi Tekniği: İletişim Bilimlerinde ve Sosyolojide Doktora Tezlerinde Kullanımı. *Anadolu Üniversitesi Sosyal Bilimler Dergisi*, 22(Özel Sayı 2), 273-294. <https://doi.org/10.18037/ausbd.1227356>

Özdemir, A. (2005). Tasarımda renk seçimini etkileyen kriterler. *Çukurova Üniversitesi Sosyal Bilimler Enstitüsü Dergisi*, 14(2), 391-401.

Özel, Y., (2021). İç mekân kurgusunda mobilya ve mekân kompozisyonu ilişkisi. *Avrupa Bilim ve Teknoloji Dergisi*, (25), 94-104. <https://doi.org/10.31590/ejosat.929007>

Ruslanova, O., (2011). Module systems and multifunctional goods in interior design. *Bulletin of Japanese Society for the Science of Design*, 58(3), 31-38. https://doi.org/10.11247/jssdj.58.31_2

URL-1. Google Maps. Yapının bulunduğu sokak ve çevresi.

https://www.google.com/maps/dir/%C4%B0thaki+Yay%C4%B1nlar%C4%B1//@40.9862629,29.0236725,18z/data=!4m8!4m7!1m5!1m1!1s0x14cab866b19f8bf3:0xb85bc9298b451d4d!2m2!1d29.0243114!2d40.9865731!1m0?entry=ttu&g_ep=EgoyMDI0MTAyOS4wIKXMDSoASAFQAw%3D%3D. Erişim tarihi: 02.11.2024.

Üst, S., (2015). Konutlarda iç mekân ile mobilya etkileşimi bağlamında mobilyaya dair özelliklerin incelenmesi. *Sanat Ve Tasarım Dergisi*, 1(15), 103-118. <https://doi.org/10.18603/std.73583>