

CUMHURİYET DÖNEMİ ÖZGÜN BASKİRESMİ İÇİNDE LİTOGRAFI (TAŞBASKI) SANATININ GELİŞİMİ

Yrd. Doç. Dr. İsmail KESKİN*

ÖZET

Litografi (taşbaskı), imgelerin ve yazıların kağıda çalışır gibi taş yüzeyine resmedilmesine olanak tanıyan bir baskiresim tekniğidir. Diğer baskı tekniklerine göre daha işlevsel yapısı, görsel etki zenginliği ve hızlı basım olanaklarıyla icadından kısa süre sonra bütün dünyaya yayılmıştır. Fazla zaman geçmeden ülkemize, İstanbul'a da getirilmiştir. Avrupalılaşıma ideallerinin başlamasıyla, Osmanlı'nın son dönemlerinde ülkemize giren teknik, halk hikayelerinin görselleştirilmesinde önemli bir araç olmuştur. Tasvirin yasak sayılması, litografinin imkanlarında güzel yazı geleneğiyle bütünleşmiş seyirlik resimler ile yıkılmış, batılı resim anlayışının başlangıcı niteliğindeki resimler yaygınlaşmıştır.

1800'lerin sonlarında yurt dışına eğitim için gönderilen yetenekli asker öğrenciler, Avrupa resmini öğrenip İstanbul'a döndüklerinde Türk topraklarında akademik sanat eğitimi ve baskiresmin kurumsallaşmasına öncülük etmişlerdir.

Osman Hamdi Bey'in kurduğu Sanayi-i Nefise Mektebi Alisi akademik sanat eğitiminin ilk önemli kurumu olmuş, Harp Okulu'nda Hoca Ali Rıza Bey litografiyi öğreterek Türkiye'de akademik baskiresmin temellerini atmıştır. 1936'da ülkemize davet edilen Fransız sanat eğitimcisi Leopold Lévy Akademi'de, litografi donanımını da bünyesinde barındıran ilk özgün baskiresim atölyesini kurmuştur. Ciddi işleyen bir litografi atölyesi ise ancak 1950'li yıllarda yürürlüğe girmiştir.

Bu araştırmada, akademik anlamda ilk sanatsal litografilerin ortaya çıkışı, İstanbul ve Anadolu'da sanat eğitimi kurumlarında atölyelerin yaygınlaşması, 1960'lı yılların başından itibaren ivme gösteren özgün baskiresim içinde, litografinin gelişim hareketleri, öncü sanatçılar ve sanat eğitimi kurumlarının tekniği yaşatma çabaları ele alınacaktır.

Anahtar Kelimeler: Litografi, Taş Baskı, Özgün Baskiresim

* Kocaeli Üniversitesi, İletişim Fakültesi, Görsel İletişim Tasarımı Bölümü, Kocaeli/Türkiye

E-mail: ismailkeskin@kocaeli.edu.tr

DEVELOPMENT OF LITHOGRAPHY ART IN ORIGINAL PRINTMAKING IN TURKISH REPUBLICAN PERIOD

Assoc Prof. Dr. İsmail KESKİN*

ABSTRACT

Lithography is a printmaking method of rendering images and text onto stone plates. It spread all over the world shortly after its invention thanks to its superior functionality, richness of visual effects and quick print capabilities. Soon after, it was brought to Istanbul. Adopted by the late Ottoman Empire after flowering of the Europeanization ideals, this method became an important means of visualizing folktales. Ban of imagery was broken thanks to calligraphy refined with eyeeful images that lithography has to offer, which made Western sense of painting popular in the Ottoman Empire.

Talented military students who were sent Europe in late 1800s learned European painting and came back to Istanbul, pioneering arts education in an academic level and institutionalization of printmaking in Turkish lands.

The School of Fine Arts founded by Osman Hamdi Bey became the first academic institution to teach arts. Hoca Ali Rıza Bey taught lithography in the Military Academy, laying the academic foundations of printmaking. French art teacher Leopold Lévy was invited to the Academy in 1936 to establish the first original printmaking workshop with lithography equipment in the Ottoman Empire. First effective lithography workshop went into operation in 1950s.

This research will focus on emergence of the first artistic lithographs in academic terms, spread of workshops in art education institutions in Istanbul and the Anatolia, development of lithography and efforts of pioneers and art education institutions to support lithography within the original printmaking following its boom in early 1960s.

Key Words: *Lithography, Printmaking, Original Printmaking*

*Kocaeli University, Communication Faculty, Department of Visual Communication Design, Kocaeli/Turkey

E-mail: ismailkeskin@kocaeli.edu.tr

GİRİŞ

1700'lü yılların sonlarında, Avrupa'daki özgürlük hareketlerine bağlı olarak endüstride ciddi gelişmeler olmuştur. "19. Yüzyılın başlarında keşfedilen taşbaskı kendi keşfini kolaylaştıran bu dönemin olaylarından ayrı tutulamaz" (Atar, 1995: 70). Üniversite yıllarında kimya ile ilgilenmiş tiyatro aşığı genç bir Alman, Alois Senefelder, çoğaltarak dağıtmak istediği yazılarını ve notaları daha ucuza maletmenin yollarını ararken 1796'da Münih'te basımcılıkta devrim niteliğinde yeni bir buluşa imza atmıştır. Başta "Taş Baskı (Steindruck)" olarak adlandırılrsa da taş üzerine çizmek, kazımak gibi anlamları içeren Latin kökenli iki sözcüğün birleşimi "lithographie" kısa sürede tekniğe ad olarak bütün dünyada benimsenmiştir.

Bu buluş, doğada hazır bulunan kireç taşlarının kalıp olarak kullanıldığı, kimyasal tepkimelerle sonuca ulaşılan, ustalık ve teknik bilgi gerektiren, önceki baskı tekniklerinden tamamen farklı yepyeni bir yöntemdi. Daha önceki baskı teknikleri, "yüksek baskı" ve "çukur baskı"da, eldeki kalıba yükseltme ya da oyma işlemleri uygulanırken Senefelder, düz bir satıh oluşturduğu taş yüzeyinden baskı almayı başarmıştı.

"Bu nedenle "düz baskı" da denilmektedir. Tonlamalar ve yumuşak geçişli gölgelendirmelerin yer aldığı resimler ile yazı ve grafiksel imgeler bir arada, aynı kalıpta tasarlanıp basılabilmektedir. Senefelder litografiyi "Chemischen Druckart" (mekanik baskıların yerini alan ilk ve tek kimyasal baskı tekniği) olarak tanıtmıştır. Bu yönleriyle, o dönemde hızla gelişen endüstri devriminin gereksinimlerini karşılayan bir seri basım ve çoğaltma yöntemi olmuştur," (Keskin, 2014: 30) baskıda maliyeti düşürmüştür.

18. yüzyıl başlarında İbrahim Müteferrika'nın girişimiyle ilk ciddi tipografik matbaanın İstanbul'a getirildiği bilinmektedir.

"Gutenberg'in matbaasının ülkemize gelmesi 300 yıl gibi bir zaman almış olsa da, litografinin ülkemize gelmesi pek de gecikmemiş, ilk litografi atölyesi 1831'de Beyoğlu'nda Cayol kardeşler tarafından işletilmeye başlanmıştır. Buna rağmen, günümüz Türkiye'sinde litografi, sanat eğitimi kurumlarında bir eğitim aracı olmaktan öteye gidememiştir. Sanatçıların, baskı için hazırladıkları eserlerini basabilecekleri umuma açık, özel atölyeler yok denecek kadar azdır. Az sayıdaki baskiresim atölyelerinde genellikle çukur ve yüksek baskı teknikleri uygulanmaktadır. Bunun yanı sıra, litografi tekniğini iyi bilen hem de sanatsal üretimde kullanan, usta sanatçı sayısı da gravüre oranla oldukça azdır. Tekniği iyi bilen ve uygulayıcı ustalar da sanatsal üretime ilgi duymamakta, boya resminde eser veren sanatçıların litografik deneme girişimlerini gerçekleştirmektedirler" (Keskin, 2014: 31).

Bunlara rağmen, sayıları az olsa da eğitim kurumlarındaki eğitimcilerimiz ve sanatçılarımız litografi sanatını yaşatmaya emek harcamaktadırlar. "Türkiye'de en erken kullanılmaya başlanan baskı tekniği, taş baskı (litografi) tekniğidir"(Dalkıran, 2012: 5). Özgün Baskiresim alanına gönül vermiş ve özellikle bu alan içerisinde litografi sanatıyla ön plana çıkmış, gelişimine katkıda bulunmuş ustalar ve ortaya koydukları eserlerle okuyucunun zihninde şekillenmesi istenen, bir Cumhuriyet Dönemi "Türk Litografi Sanatı" betimlemesi bu araştırmanın ana amacıdır.

Cumhuriyet Dönemi İlk Yıllarında Litografi Sanatı

Cumhuriyetin kuruluşu sanatın her alanında bir başlangıç olmuş, yeni bir atılım yaratmıştır. Baskıresim sanatlarının geneli ve litografi tekniği bu gelişmelerden olumlu etkilenmiştir. Sanayi-i Nefise Mektebi'nin modernize edilerek Güzel Sanatlar Akademisi'ne dönüştürülmesiyle okulun eğitim kadrosundan bazı öğretim elemanları devlet bursuyla yurtdışına gönderilirken, yurtdışından da bazı yabancı eğitimciler Akademi hocalığına davet edilmiştir. Böylelikle batı sanatından kopmadan özgün baskıresmin gelişmesine olanak sağlanmıştır.

Sanayi-i Nefise Mektebi Alisi'nin kurulmasından hemen sonra açılan Hakkaklık Bölümü piyasaya yönelik ticari işlerin klişe ve kalıplarını oyma işi yapan ustalar yetiştiriyordu. Okulun modernize edilmesi sürecinde bölüm kapatılmıştır. Yaklaşık 12 yıl sonra 1936'da, Milli Eğitim Bakanlığı'nın girişimleriyle Fransız ressam ve eğitimci Leopold Lévy, Resim Bölümü'nün başına getirilmiştir. Lévy, göreve geldikten bir yıl kadar sonra Akademi'de, litografi donanımını da bünyesinde barındıran ve ciddi işleyen ilk özgün baskıresim atölyesini kurmuştur. Malzemelerin neredeyse tamamını Fransa'dan getirtmişti. Burada üretilen ve günümüze gelebilen küçük boyutlu baskılar, o dönem atölye olanaklarının göstergesi niteliğindedir. Türk sanat eğitimine emeği geçen birçok sanatçının hocası olmuş Lévy, Cumhuriyet dönemi özgün baskıresmi ve litografi sanatının ilk mimarıdır. Türkiye'de bulunduğu dönemde çok sayıda resim ve gravür sergisi açmıştır. *"Çeşitli semtlerin peysajlarını yapmış, otantik bozulmamış neresi varsa gözünden kaçmamıştır. Onlara kendi duyarlılığını katarak resimlerine yansıtmıştır"* (H. Dönmezer, 2012: 29).



Görsel 1. Leopold Lévy'nin Güzel Sanatlar Akademisi'nde Kurduğu Özgün Baskıresim Atölyesi.

Fethi Karakaş, Sabri Berkel, Nuri İyem gibi Türk resminin önemli ustaları baskıresim sanatını, Lévy'nin atölyesinde öğrenmişlerdir. 1936-1948 yılları arasında, okulda çıkan büyük yangına kadar Akademi'deki baskıresim üretimi kısıtlı olanaklarla devam etmiştir. 1948'deki yangından kurtarılabilen öğrenci çalışması baskıresimler, bize Türk baskıresim sanatının oluşumu ve bü-

tünsel varlığı konusunda bir fikir vermese de, bunlar o dönem Türk baskiresminin belgeleri niteliğindedir. “Bu baskiresimler, sanatçıların gençlik yılları ürünleridir. Bu nedenle onların özgün sanatsal ifadelerini yansıtmazlar. Ancak bilinçli olarak yapılan ilk baskiresim örnekleri olmaları açısından önemlidir”(Dönmez, 2008: 19). Mustafa Aslıer’de Varlık Dergisi’nde basılmak üzere Akademi’ye giderek Fethi Kayaalp’ten edindiği 20 kadar mektup zarfı büyüklüğündeki özgün baskiresim çalışmasını 10 Ocak 2008’de yaptığı bir söyleşisinde şöyle anlatmaktadır: “Özellikle pentür yapan talebelere mecburi ders olarak, mecburi ders gibi de değil de illa oraya giderek oradan da bir şeyler alacak, gravür atölyesinde çalışmış denecek. Gitmişler ama küçük ödevler yapmışlar, yani sergileyecek kadar bir resim yapmamışlar” (Dönmez, 2008: 19). Ülkemiz baskiresim tarihinin genel eğilimine orantılı olarak, başlangıç dönemlerinde de taş baskının metal gravüre göre, sanatçılar tarafından daha az tercih edildiği görülmektedir. Akademi’de bir litografi atölyesinin işler hale gelmesi 1950 yılını bulmuştur. Türk litografi sanatının ilk özgün örnekleri, Lévy ekolünde yetişen Mahzar Ongun, Nejat Devrim, Nevzat Akoral, Mümtaz Yener, Avni Arbaş, Ferruh Başağa, Cihat Aral, Neşet Günal, Fethi Karakaş gibi genç sanatçılar tarafından resimlenmiş ve basılmıştır (H. Dönmezer, 2012: 29).

O dönemde, anavatani Almanyada bile, ticari işlev gören yüzlerce litografi atölyesi, 1908’de ofset baskının icadından sonra demode görülerek kapatılmış, taşlar terk edilmiş, parçalanmış ya da başka amaçlarla kullanılmış, presler demir yığını olarak dökümhanelerde eritilmiştir. Sayıları az da olsa teknolojiye direnerek kalabilen atölyeler sanatsal üretime hizmet etmeye devam etmiştir. Avrupa ve dünya genelinde böyle bir dönemden geçilirken, ülkemizde bir litografi atölyesi kurulabilmiştir.



Görsel 2. Alaettin Aksoy, 50 x70 cm., Litografi

Fransa’da çalışıp litografinin tüm incelik ve donanımlarını öğrenerek yurda dönmüş olan Akademi kökenli Alaettin Aksoy, bugünkü adıyla Mimar Sinan Üniversitesi, Güzel Sanatlar Fakültesi’nde litografinin yeniden canlanmasında etkili olmuştur. 1950’deki büyük yangından sonra yeniden kurulmuş olan litografi atölyesini 1977 yılında daha iyi işler hale getirmiştir.

Litografik baskılarında dışavurumcu bir atmosfer hakimdir. Gerçeklikten uzak, aynı kalıptan çıkmış donuk figürler, başka bir dünyaya ait eleştirel kara mizahın acı çeken sembolik unsurları gibidir. Litografik bir seri olarak gerçekleştirdiği “Askerler”de birbirine benzeyen donuk insanın, yaratıcılıktan uzak pasif tek tipliğini eleştirir.

1970’li yıllarda Paris Güzel Sanatlar Akademisi ve “Atelier 17” de litografi çalışan Asım İşler 1974’te İstanbul Devlet Güzel Sanatlar Akademisi’nde görev yapmış soyut ekspresyonist tarzda eserler vermiştir. Kaligrafik öğelerin görsel elemanlara dönüştüğü soyut kompozisyonları, litografide uygulayan Akademi’li diğer bir sanatçı Fevzi Tüfekçidir. 1995 yılında tüm sanatçılara açık ‘Atölye Ala Turka’ adlı baskiresim atölyesini kurmuştur (H. Dönmezer, 2012: 33). 1971’de (İDG-SA) Resim Bölümü, Bedri Rahmi Atölyesi’nden mezun olan Gül Derman, bedensel olarak da ağır koşulları olan litografide eser vermiş ilk kadın sanatçılarımızdandır. Daha sonra İstanbul Üniversitesi’nde Sanat Tarihi okumuş, “Resimli Taşbaskı Halk Hikayeleri” başlıklı doktora tezini vermiştir. Yurt dışına giderek Salzburg Yaz Akademisi’nde eğitim almış, daha sonra buraya litografi çalışmak üzere davet edilmiştir. Geniş kapsamlı araştırmalarla hazırladığı tezi, sanatına yön vermesinde etkili olmuştur.



Görsel 3. Gül Derman, “Galata Köprüsü”, Litografi

Geçmişte yapılmış resimleri, zaman-mekan-insan ekseninde değerlendiren sanatçı farklılıkların bir şeyi değiştirmedeği sonucuna varıyor. Dün olduğu gibi bugün de konular, masalımsı, hikayemsi işleniyor onun gözünde. “Bundan yararlanan Derman, yöresel kültür farklılıklarını sanatına yansıtıp, kendine özgü dil oluşturuyor. Sanatçı, minyatür ve halk resmi geleneğinin öğelerine değinirken, canlı ve hicivli bir kalemle resmi güncelleştiriyor. Geniş, mavi ve yeşil alanları kendi içinde çeşitlenen tonların egemen olduğu çalışmalarında kuşbakışını, ufuk çizgisini ve derinlik öğesini birleştiriyor. Minyatür ve halk resmindeki kuşbakışı düzen, soyutlanan mekan, deformasyona uğrayan figür ortak dilin temsilciliğini yapar” (Hakan, 1993: 97).

1980’li yıllarda Fethi Kayaalp’in Akademi’de litografi çalışmalarına, katkıları yadsınmaz, ancak atölye günümüze kadar gelen konumunu, pentür ağırlıklı çalışmasına rağmen, litografi eğitimine öncelik vermiş olan Alaettin Aksoy’a borçludur (Hakan, 1993: 67). Akademik litografi

eđitimine önemli katılar sađlamıř olan Aksoy, daha sonra İstiklal Caddesi'nde özel bir litografi atölyesi olan Aksanat Merkezi'nin kuruculuđunu üstlenmiřtir.

Özgün Baskiresmin Kurumsallařma ve Yaygınlařma Sürecinde Litografinin Yeri

Öđrencilik yıllarında Leopold Lévy'nin asistanlıđını yapmıř olan Sabri Berkel, 1960'da, Güzel Sanatlar Akademisi baskiresim atölyesinin başına getirilmiřtir. Litografi atölyesi de bu dönemde faaldir. "1950'lerin başında önceleri geometrik kübik bir eğilimle görüntüyü parçalama ve analitik kübizme yönelmekle , eski anlayıřını geride bırakan Sabri Berkel, yalın biçim ve renk birleřimleri içinde yoruma ađırlık veren bir sanat anlayıřını benimsemiřtir"(H. Dönmezer, 2012: 33). Daha sonra, hat sanatına resimsel bir anlayıřla ilgi duymuř, daha özgür bir soyutçuluđa yönelmiřtir. Berkel'in emekliye ayrılmasından sonra baskiresim Lévy'den öğrenmiř olan Fethi Kayaalp baskiresim atölyesinin sorumluluđunu üstlenmiřtir. O'nun döneminde litografi eskiye oranla biraz daha ön plana çıkmıřtır. "Kayaalp'in görevde olduđu dönemde baskiresim atölyesi ek bir atölye ile genişletilerek taşbaskı ile baskiresim eğitimi bu atölyede sürdürülmüřtür. Aynı yıllarda baskiresim atölyesi "Grafik Bölümü"nde eğitim vermeye başlamıřtır" (Dönmez, 2008: 23). "1960 yılının sonuna dođru gerçekleřtirdiđi 'Kalkan Balıkları' kompozisyonları ve bu temaya yoğunlařan dizisi, Türk baskiresminin en özgün ve güzel örnekleri arasında yer almaktadır" (H. Dönmezer, 2012: 33).

Baskiresim sanatımızın diđer bir önemli kurumu Ankara, Gazi Orta Muallim Mektebi ve Terbiyesi Enstitüsüdür. Güzel sanatlar eğitimi için Almanya'ya gönderilen beř öğretmenin yurda dönmesiyle burada Resim-İř Eğitimi Bölümü kurulmuřtur. Bařkentte kurulan bu bölüm, Akademi'den sonra o dönemde sanat eğitimi veren yegane kurum olma özelliđini tařır. Mustafa Aslier, Nevide Gökaydın, Nevzat Akoral, Muammer Bakır, Mürřide içmeli, Süleyman Saim Tekcan gibi ustalar okulun ilk kuřak mezunlarıdır. İkinci kuřaktan Atilla Atar, Hayati Misman, Hasan Pekmezci ve Güler Akalan genç kuřaktan da Saime Hakan (Dönmezer), Gonca İlbevi (Demir) ve Hüsnü Dokak öne çıkan sanatçılar olmuřtur. Bu sanatçıların, diđer baskı tekniklerinin yanı sıra, günümüz taş baskı sanatının eğitim kurumlarında var olması ve ülke geneline yayılmasında büyük çabaları olmuřtur. Daha sonra Gazi Eğitim Enstitüsü adını alan bu kurumda yetiřmiř, Aslier, Atar ve Dönmezer'in Türk litografi sanatına katkıları ayrıntılı biçimde irdelenmeye deđer görölmektedir.

Güzel Sanatlar Akademisi'nin batı kaynaklı baskiresim çalıřmalarından sonra, özgün baskı ve dolaylı da olsa litografi özelinde Anadolu'nun ortasında, ülkemizin kültürel deđerlerine bađlı yeni bir sanatçı ve eğitimci kuřađın yetiřmesinde, Gazi Eğitim Enstitüsü Resim-İř Bölümü'nün önemli bir rolü vardır.

Bu çerçevede diđer önemli bir kurum Marmara Üniversitesi Güzel Sanatlar Fakültesi'dir. 20. yüzyıl bařlarında Almanya'da kurulan Bauhaus Okulu'nun etkisiyle, Avrupa genelinde 'uygulamalı sanatlar yüksekokulları' açılır. Ülkemizde de Bauhaus modelini örnek alarak 1957'de o zamanki adıyla Devlet Tatbiki Güzel Sanatlar Yüksekokulu kurulmuřtur. Bařlangıçta, okuldaki Alman sanat eğitimcilerinin müfredata iliřkin çalıřmaları sistemin řekillenmesinde esas olmuřtur. Okulda ilk seneden sonra isteđe göre branřlařmaya gidilen, öđrenci merkezli bir yapı

oluşturulmuştur. Grafik bölümü de daha ilk senelerde faaliyete geçmiştir (Kıran, 2016: 71).



Görsel 4. Mustafa Aslier, "Annem ve Ben", 57 x 85 cm, 1981, litografi

1958 yılında Mustafa Aslier, İstanbul Tatbiki Güzel Sanatlar Yüksekokulu Grafik Bölümü'ne öğretim üyesi olarak atanır ve burada 'serbest grafik' çalışmalarının sorumluluğunu üstlenir. Aslier'in daha "öğrencilik yıllarında çeşitli kitap ve dergilerde karşılaşmış olduğu litografi tekniği, sanatçıda büyük etkiler yaratmış, bu doğrultuda resimler üretmeye başlamıştır. "Daumier'in insanları, Rembrandt'ın çizim ve oyma baskıları, Goya'nın Kapriçyolar'ı sanatçıyı etkilemiştir" (D. Canpolat, 2012: 16). Öğrencilik yıllarındaki ilk baskıları da, litografi etkisinde eserler üretmeye elverişli mono baskı tekniğinde olmuştur. 1949 yılında mezun olduktan sonra Ankara Matbaacılık Meslek Lisesi'ne atanmıştır. Bu lisede, Resim-İş Bölümü'nün litografi ustası Rasim Arseven'le birlikte çalışarak ilk litografi deneyimlerini ve hayallerini gerçekleştirmiştir. Meslek lisesinin atölyesinde ürettiği ilk litografiler, yağlı kalemle taşa çizdiği desenlerden oluşan "Hamallar" ve "Kahvede" adlı siyah-beyaz eserlerdir. "Aslier'in bu dönem çalışmaları, gerçekçi ve güçlü bir gözlem anlayışının hakim olduğu, çizginin, ışığın ve gölgenin, form ve yüzey yaratma duygusunun var olduğu üç boyutlu resimler olmuştur" (D. Canpolat, 2012: 21).

Gazi Orta Muallim Mektebi yıllarında atölye yokluğu nedeniyle ertelediği litografi çalışma isteğini Tatbiki Güzel Sanatlar Yüksek Okulu Grafik Bölümü'nde bir kere daha kendi isteği doğrultusunda hayata geçirme fırsatı yakalamıştır. Göreve başladıktan bir süre sonra, 1962'de, içinde litografi atölyesinin de bulunduğu donanımlı bir baskiresim atölyesi kurmuştur. Gravür sanatçısı olarak tanınmasına rağmen, litografiden kopmak istemeyen Aslier, ağır taşlarla çalışmanın zorluğundan yakılarak metal gravürü tercih eden öğrenci ve sanatçılara örnek olmak için ısrarla litografi çalışmaya devam etmiştir. Yaşamının sonuna kadar bu atölye ile bağını koparmayarak çalışmalarını devam ettiren ve sanatını "zaman yoldaşım olan yurdum insanların, ortak duygu ve düşüncelerinden kaynaklanan çağrılarımı çizerek geleceğe aktarmaya çalışıyorum: Başka bir deyişle, insanlarıma "Türkü"lerimi görsel öğelerle söylemeyi deniyorum: Benim de izimi taşıyan görsel Türküler"(Aslier, 2010) sözleriyle tanımlayan Mustafa Aslier, 29 Mart 2015'te 90

yaşında hayatını kaybetti.

1960'larda Amerikada görülen baskiresimdeki yeni eğilim ve atılımların aynı dönemde ülkemize girmesi özgün baskıdaki bu gelişmeleri daha da anlamlı kılmaktadır. Günümüzde "Marmara Üniversitesi Güzel Sanatlar Fakültesi" adıyla eğitime devam eden "Tatbiki Güzel Sanatlar" 1960'larda bu gelişimin öncüsü olmuştur. Zaman içerisinde kesintilere uğramış olsa da okuldaki litografi atölyesi, günümüzde işler durumdadır. Bu atölyede Mustafa Aslier'den sonra Fevzi Karakoç, Mustafa Pilevneli, Mehmet Özer, Devabil Kara, Ergin İnan ve Emin Koç gibi baskiresim sanatımızın eğitimci ustaları da litografik baskılar üretmişlerdir.

"Fakültenin kurumsallaşmasına katkı sağlayan bir diğer sanatçı Fevzi Karakoç'tur" (H. Dönmezer, 2012: 78). Sanat eğitimi için gittiği Salzburg dönüşü, litografiye yoğunlaşan Karakoç,



Görsel 5. Emin Koç, "Kompozisyon"
99 x 69 cm, 1990, litografi



Görsel 6. Fevzi Karakoç "İsimsiz"
1989, Litografi

baskılarında çizgi, leke ve dokuları ustaca kullanır. Soyut insan figürleri atlarla iç içedir. Çizgi kıvraklığı ve renklerin armonisiyle hayat bulan dinamik figürler, litografik kompozisyonun coşkulu parçalarına dönüşür.

"Fevzi Karakoç'un renkli baskılarında renk az ve etkileyicidir. Lekesellik, çizgiselliği destekler pozisyonladır. Sanatçının siyah-beyaz tonlamaları gerek tekil, gerekse çoğul kompozisyonlarında dikkat çekicidir. Karakoç'un baskılarındaki bu sağlamlık, renk, hareket, lekeleme biçimsel ve duygusal birikim sonucudur. Coşku dolu bir çizgi anlayışı içinde gerilim fantaziyle birleşir. Çizgiye yansır. Bazen bu hareket uç noktaya ulaşır, herşey bir anda savrulur. Belli belirsiz figür bu savrulmanın etkisiyle soyutlanır, çizgisellik lekeye dönüşür (Hakan, 1993: 89)

Yüksek lisans ve sanatta yeterlik çalışmalarını litografi üzerine yapmış olan Emin Koç, yurt içi ve yurt dışında litografi sergileri açmış ve Marmara Üniversitesi Güzel Sanatlar Fakültesi'nde yetmişmiş özgün baskı sanatçılarından biridir. Bu dalda "kendi kuşağının sanatsal kaygılarını paylaşan figür ağırlıklı çalışmalarlarıyla doğa-insan-çevre üçgenine yönelik yorumlar üzerinde yoğunlaşan bir çizgiyi geliştirmektedir" (<http://turkishpaintings.com>). 1987'de Salzburg yaz

Akademisi'nde litografi çalışmaları yapmış ve daha sonra Amerika'da bir dönem çalışmalar yürütmüş olan Devabil Karada, aynı kurumda litografi tekniğinde eser vermiş sanatçılarımızdandır.

Ülkemizde cumhuriyet sonrası, diğer baskı sanatları ve litografinin ortaya çıkıp yaygınlaşmasında sözü geçen iki öncü kurum, Güzel Sanatlar Akademisi ve Tatbiki Güzel Sanatlar Yüksek Okulu etkili olmuştur. Buralardan mezun olarak, Anadolu'ya yayılan sanatçı ve eğitimcilerin kendi kurumlarında yetiştirdikleri öğrencilerle baskıresim ülke geneline hızla yayılmaya başlamıştır. 1970'lerde İstanbul Eğitim Enstitüsü, Samsun Eğitim Enstitüsü ve İzmir Buca Eğitim Enstitüsü, Resim-İş Eğitimi bölümleri, özgün baskıresimde Anadolu'ya açılan kurumsallaşma çabalarının ilk yayılma noktaları olmuştur (Dönmez, 2008: 34).



Görsel 7. Mehmet Özer, "Yaşamı Oynamak",
1988, litografi



Görsel 8. Devabil Kara "Figüre Dönüş"
30x40 cm., 1988, Litografi

Yurt dışında eğitimlerini tamamlayıp ülkemize dönen sanatçıların, tecrübeleri doğrultusunda yeni atölyeler kurulmuştur. Daha önce kurulmuş olan atölyelerin yenilenmesi, bu atölyeleri yeterli donanımına kavuşturma çabaları, o dönemden başlayarak Türk baskıresmi ve litografi çalışmalarında tekniğe ve tekniğin değer görmesine dayalı yeni bir ifade gelişmiştir.

"Dahası, baskıresmin sunduğu olanakların ve zengin anlatım seçeneklerinin bu alana çok da aşına olmayan Türk sanat çevrelerinin dikkatine sunulduğunu görmekteyiz. Bu dönem sanatçılarının baskıresmi, üst düzeyde estetik bir yetkinliğin aracı olabileceğini yapıtlarıyla göstermeleri de dikkat çekicidir. Daha önceleri de bu alanda birçok önemli girişim ve çabalar olmuştur; ancak sanatçı, yapıt ve izleyici ilişkisinde keskin bir dönüşüm yaşattığı için, bu kuşak sanatçıların Türk baskıresminde önemli bir kırılma yarattığı kabul edilebilir. Böylece sanatçılar baskıresmi, yaptıkları tuval resmi ve heykelin yanı sıra değil, onu esas uğraşı haline getirerek yeniden kurulum gereksinimi duyduğu görülmektedir" (Esmer, 2011).

1958-61 yılları arasında Gazi Eğitim Entitüsü'nde okumuş olan Süleyman Saim Tekcan bu sanatçılarımızdan biridir. Hayatını Türk sanatı ve baskıresmini dünya standartlarına çıkarmaya adanmış, öncü bir sanat eğitimcisidir. Birçok eğitim kurumunun baskıresim atölyesini kurmada görev almıştır.

1968 yılında, bugünkü adıyla Marmara Üniversitesi Atatürk Eğitim Fakültesi Resim-iş Öğretmenliği Bölümü'nde göreve başlamasından kısa süre sonra, gravür ve litografi atölyelerini kurmuştur. Daha sonra eğitim için gittiği Almanya da Münih Akademisi ve diğer bazı kurumlarda özgün baskı eğitimi üzerine araştırma ve çalışmalar yapmıştır. Ülkemize döndükten sonra edindiği tecrübeler doğrultusunda bu atölyeleri daha da geliştirmiş ve resim bölümünde özgün baskı dersleri vermeye başlamıştır.

1974 yılında o dönemin politik koşullarından etkilenmiş, Atatürk Eğitim Enstitüsü'nden ayrılarak, okula yakın bir bölgede, Kuyubaşı'nda Türkiye'nin ilk özel baskıresim atölyesini açmıştır. Tekcan'ın kendi eserlerini üretmek amacıyla kurduğu bu atölye, o günün koşullarında iyi donanımlı bir gravür atölyesidir. Daha sonra geniş mekan ihtiyacından dolayı Söğütlüçeşme'ye taşınmış, burada sanatçılara açılmış ve özgün baskı alanında Türkiye'nin önde gelen sanatçıların toplandığı bir sanatsal üretim ve buluşma noktasına dönüşmüştür (Tomba, 2001: 56).

1984 yılı Tekcan için yeni bir çıkış noktası olmuştur. Litografi, serigrafi ve gravür gibi baskıresim tekniklerinin tümünü içeren, geniş olanaklara sahip Artess Çamlıca Sanatevi'nin açılışını yapmıştır (Tomba, 2001: 55). Burada kurulan litografi atölyesi eğitim kurumları haricinde, Türkiye'nin tam donanımlı ilk özel litografi atölyesi olmuştur. Tekcan, Akademi'den 1998'de emekli olmuş, 2004 yılında da Türkiye'de kurulmuş ilk baskıresim müzesi olma niteliği taşıyan İstanbul Grafik Sanatlar Müzesi'ni (İMOGA) kurmuştur.

“Bu müze bünyesindeki koleksiyonda dünyaca önemli yaklaşık 1800 yabancı sanatçının eseri yer almaktadır. Türk sanatı için yaklaşık 35 yıl içerisinde üretilen ve birçok sanatçının çalışarak ve atölye imkanlarından yararlanarak ürettikleri eserlerle bu müzenin büyük bir koleksiyonu oluşmuştur” (Ferah, 2016: 1).

Bunların arasında çok sayıda litografi eseri, yanı sıra işler durumda olmayan, sergilemeye yönelik eski bir litografi presi ve taşlar da bulunmaktadır. 2007 yılında Işık Üniversitesi Güzel Sanatlar Fakültesi'nde kurucu dekan olarak görev alan Tekcan, burada da diğer özgün baskı atölyelerinin yanı sıra donanımlı bir litografi atölyesi kurulması konusunda Basri Erdem'i desteklemiştir.

Tekcan'ın Atatürk Eğitim Enstitüsü yıllarında beraber çalıştığı çocukluk arkadaşı, grafik bölümü öğretim üyesi, İsmail Avcı'nın, özellikle Kadıköy'deki atölye dönemlerinde sanatçı çalışmalarına katkısını belirtmeden geçmemek gerekir. Avcı, 1980'li yıllarda öğrencisi olmuş, İsmail Keskin'in Maltepe'de, Sanatçılar ve Sanatseverler Vakfı'nda (SASAV), 2014 yılında açtığı litografi baskıresim sergisinde, Süleyman Saim Tekcan'ın özgün baskıresim ve litografi sanatına katkılarını 63 yıllık dostlukları çerçevesinde dile getirmiştir.

Tekcan'ın Atatürk Eğitim Enstitüsü'nden ayrılmasından sonra siyasi olaylardan kaynaklanan güvenlik sorunları nedeniyle litografi atölyesi donanımı uzun seneler depolarda kalmıştır. Resim-iş Öğretmenliği Bölümü 1983 yılında bugünkü binasına taşındıktan sonra grafik bölümü öğretim üyesi Basri Erdem bu atölyeyi tekrar canlandırmıştır. O yıllarda Grafik sanatçısı Mengü Ertel ve İsmail Hakkı Demirtaş'ın da çalışmalar yaptığı atölye, 1990'lı yıllarda Seydi

Murat Koç, Suna Özgür Karaalan, H. Müjde Ayan gibi genç kuşak yüksek lisans ve doktora öğrencilerinin litografi ağırlıklı sanatsal üretim mekanı olmuştur. Kullanışlı ve iyi bir donanıma sahip bu atölyeyi, o dönemler Erdem'in asistanlığını yapmış olan H. Müjde Ayan yürütmektedir.

Sanat eğitimciliğini yaşam biçimi edinmiş Erdem, bir de gezici (workshop) litografi atölyesi düzenlemiştir. Litografi malzemelerini, yurdun çeşitli bölgelerinde, davet edildiği eğitim kurumlarına götürerek kendi deyişle "Litografi çalıştayı" yapmaktadır. Erzurum, Kayseri, Samsun, Antalya gibi illerimizin Üniversitelerinde gerçekleştirilen bu çalıştaylardan biri de 2007'de Kocaeli Üniversitesi İletişim Fakültesi Görsel İletişim Tasarımı Bölümü'nde İsmail Keskin'in çabalarıyla gerçekleştirilmiştir. Almanya'da Kassel Devlet Sanat Akademisi'nde 5 yıl aralıksız litografi çalışmış olan Keskin, yurda döndükten sonra sanatta yeterlik çalışmasını da renkli litografi üzerine yapmış, daha sonra dekan Reşat Başar'ın desteğiyle Kocaeli Üniversitesi Güzel Sanatlar Fakültesi'nde bir litografi atölyesi kurmuştur. 2011 yılında kurulan bu atölyede halen, Erdem'in katkılarıyla, Türk topraklarından çıkarılan litografi taşları kullanılmaktadır.

Litografi taşı, oldukça maliyetli ve homojen yapısından dolayı, bulunması zor bir türdür. Milyonlarca yılda oluşmuş, %98 oranında kireç içeren oluşumlar, doğada damarlar halinde bulunmaktadır. 1990'lı yıllara kadar ülkemizin tüm litografi atölyeleri, kalıp olarak kullanılan taşları Almanya, Fransa, Hollanda gibi Avrupa ülkelerinden getirmekteydi. Erdem'in önyak olduğu jeolojik araştırma ve analiz çalışmalarıyla ülkemizin kuzey ve güney batı kesimlerinde homojen yapılı, baskıya elverişli kireç taşlarının varlığı tesbit edilmiştir.



Görsel 9. Marmara Üniversitesi Atatürk Eğitim Fakültesi, Güzel Sanatlar Eğitimi Bölümü
Özgün Baskı Atölyesi, Fotoğraf: İsmail Keskin

Bir mermer ocağı sahibi, Erdem'in önerileriyle bu taşları, standart ölçülere yakın oranlarda kesip işleyerek piyasaya sürmüştür. Anadolu'nun bazı eğitim kurumlarında, litografi atölyelerinde değerlendirilen bu taşlar, baskı kalitesi ve plastik değerler açısından oldukça iyi sonuçlar da vermiştir. Ancak taşların kesim işlemlerindeki, oransızlık ve özensizliklerden dolayı preslemede sorunlar yaşanmaktadır. Basri Erdem'in, litografi sanatının ana malzemesi "taş" konusunda önemsenmesi gereken bu çabalarına rağmen, litografi alanındaki atölyelerin azlığı, ticari kaygıları da beraberinde getirmiştir. Bu nedenlerle ülkemizde taş ocaklarının kurulması ve kıymetini ancak bu alana gönül verenlerin bildiği kireç taşlarının yeryüzüne çıkarılması ça-

lıřmaları yetersiz kalmıřtır.

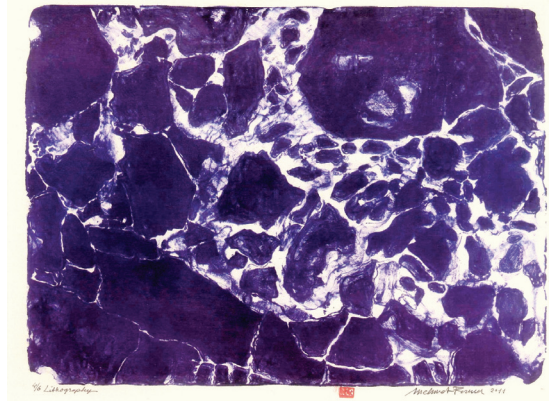
Uzun yılların tecrübesi ve saygın eęitimci kiřilięiyle Trk litografi sanatına önemli katkılar saęlamıř olan Basri Erdem, 2007'de Atatrk Eęitim Fakltesi, Gzel Sanatlar Eęitimi Blm'nden emekli olmuř ve Iřık niversitesi Gzel Sanatlar Fakltesi'ne geçmiřtir. Halen bu kurumda, Sleyman Saim Tekcan'ın dekanlıęı dneminde, bireysel çabalariyla tařlarını bir zel řirket sahibinden hibe alarak kurduęu litografi atlyesini yrtmektedir.



Grsel 10. Basri Erdem, "řaziye" 61x30 cm.
1983, Litografi



Grsel 11. Basri Erdem, "İsimsiz" 70x100 cm.
1983, Litografi



Grsel 12 . Mehmet Fırıncı, "İsimsiz" 65x87 cm., 2011, Litografi

1952'de ky enstits olarak kurulup çeřitli ařamalardan sonra, 1982'de Dokuz Eyll niversitesi'ne baęlanan Buca Yksek ęretmen Okulu, ęretmen yetiřtiren bir kurum olmanın yanı sıra Ege'de önemli baskiresim sanatçılarımızın retim merkezi olmuřtur. Gazi Eęitim Enstits kkenli sanatçılarımızdan Mehmet Fırıncı, Viyana Tatbiki Sanatlar Yksekokulu'nda devlet bursuyla okumuř, 1977'de yurda dnnce Buca Eęitim Enstits Resim Blm'ne atanmıřtır. Aktif olarak litografi çalıřan sanatçılarımızdan biridir. "Tařbaskılarında sahipsiz bir

mekanda yüzen parçacıklar ya da derinliklerdeki aradalık-belirsizlik duygusu, hem hareketin, zıtlıkların hem de bütünlüğün dinamiğini yansıtmaktadır” (H. Dönmezer, 2012: 90).

1961 yılında öğretime başlamış olan Samsun Eğitim Enstitüsü’nde 1982’den itibaren litografi donanımı yer almıştır. Kassel Devlet Sanat Akademisi’nde uzmanlaşarak yurda dönen Hüseyin Bilgin burada baskiresim atölyesini geliştirmiş litografi çalışma olanaklarını oluşturmuştur ancak yürütecek kimse bulunamadığından işler hale gelememiştir. “Özellikle yurt dışında Özgün baskı dalında yoğunlaştığı gravür ve litografi çalışmalarında Karagöz öykülerine bağlı geleneksel motiflerimizden yola çıkarak başarılı düzenlemeler gerçekleştirdi” (H. Dönmezer, 2012: 94).

1980’li yıllarda Anadolu Üniversitesi, girişimci ve yenilikçi yaklaşımlarla sanat hayatına önemli adımlar atmıştır. Bu adımların Türk baskiresminin ivme kazanmasında önemli bir yeri vardır. O döneme kadar diğer baskiresim tekniklerinin gölgesinde kalan litografi, Atilla Atar, Nükhet Atar, Gonca İlbeyi (Demir), Gülbin Koçak, Saime Hakan (Dönmezer) gibi eğitimci ustalarla atılım yapmış, yurdun farklı bölgelerindeki eğitim kurumlarında, litografi atölyeleri hızla yaygınlaşırken özel litografi atölyeleri de türemeye başlamıştır.

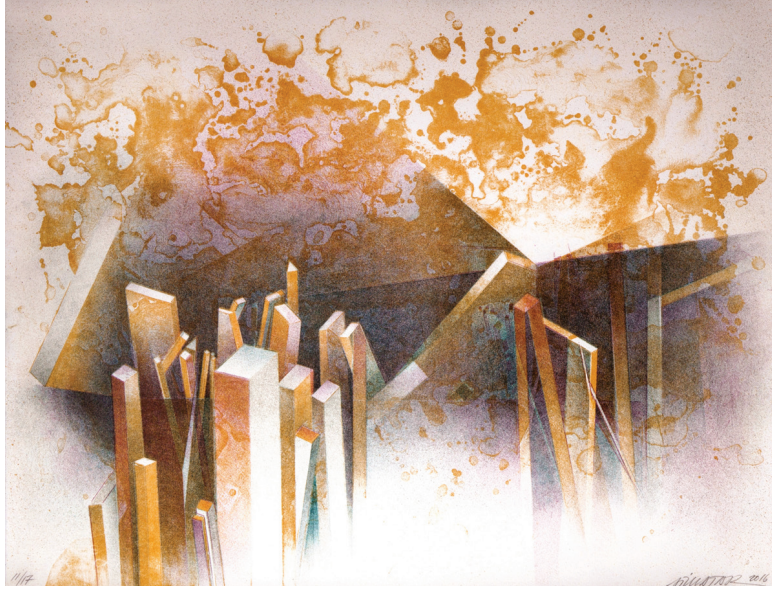


Görsel 13. Atilla Atar, “Keçiler”, 22x33 cm., 1975, Litografi

Türk litografi sanatına emek veren ve önde gelen baskiresim sanatçılarımızdan biri Gazi Eğitim Enstitüsü mezunlarından Atilla Atar’dır. Fransa’da baskiresim üzerine eğitim almış olan sanatçı, 1978’de Buca Eğitim Enstitüsü Resim İş Bölümü’nde daha önce Mehmet Fırıncı tarafından kurulan baskiresim atölyesini yeniden ele alarak iyileştirmiş ve burada litografi donanımını geliştirerek iki yıl çalışmıştır. Özellikle Anadolu Üniversitesi Güzel Sanatlar Fakültesi’nde görev aldıktan sonra Türk baskiresmine büyük yararlılıklarda bulunmuştur.

Türkiye’de bir ilk olarak, 2001 yılında baskiresim grafik sanatlardan ayrılmış, dönemin dekanı Prof. Engin Ataç’ın desteği ile başlı başına bağımsız bir alan olarak, bu fakülte bünyesinde Baskı Sanatları Bölümü kurulmuş ve eğitime başlamıştır. Daha sonra bir benzerinin Balıkesir’de kurulmuş olduğu bölüm, özellikle baskı sanatlarına yönelik bir mimari tasarımla inşa edilmiş ve kendi binasında konuşlandırılmıştır.

Bölümde, yüksek baskı (ağaç, linol), düz baskı (litografi), çukur baskı (çinko, gravür) ve (elek baskı) serigrafı atölyesi vardır. Litografi atölyesinin donanımı Baskı Sanatları eğitiminin gerektirdiği tüm imkanları sağlamayı ve en iyi eğitimi vermeyi hedefleyerek hazırlanmıştır. Bu atölye, eğitim öğretimin yanı sıra, Türk ve yabancı dünyaca tanınmış sanatçıların zaman zaman litografî çalıştıkları bir buluşma noktası olmuştur.



Görsel 14. Atilla Atar, "Dönüşüm", 50x65 cm., 2016, Litografi

Anadolu Üniversitesi Yerleşkesi içinde yer alan ve zamanın Rektörü Yılmaz Büyükerşen tarafından özellikle korunan askeri kışla binası, dönemin Güzel Sanatlar Fakültesi Dekanı ve Rektör yardımcısı Engin Ataç'ın desteği ile restore edilmiş ve burada, Baskı Sanatları Bölüm Başkanı Atilla Atar'ın katkıları ile 2001 yılında "Çağdaş Sanatlar Müzesi" kurulmuştur. Böylece Türkiye tarihinin ilk Baskıresim Müzesi kurulmuş, kurumun kendi envanterinde olan eserler burada kalıcı olarak sergilenmiş, zaman zaman da kurum dışından gelen koleksiyonlar sergilenmeye başlanmıştır.

Dönemin Dekanı Prof. Engin Ataç, 1996 yılında Almanya Hannover / Lamspringe'de yaşayan Alman Litografi Sanatçısı Micha Kloth ile karşılıklı işbirliği kurmuştur. Güçlü dostluklar ve karşılıklı işbirliği sonucunda, Alman Yayınevi ve Uluslararası Litografi atölyesi sahibi Ernst August Quensen, o zamana kadar üretilmiş, dünyanın en büyük boyutlu renkli litografilerinden oluşan kendi koleksiyonunu Türkiye'ye getirmiş, Çağdaş Sanatlar Müzesi'nde "Big Print" ismiyle bir sergi açmış ve bu koleksiyonun tamamını müzeye bağışlamıştır. Quensen 'Big Print' baskıların yapıldığı 2x6 metre uzunluğundaki litografi presini de Anadolu Üniversitesi'ne hibe etmiştir. Bu süreçlerin tamamında var olmuş ve hayatını litografi sanatına adanmış "Atilla Atar'ın son dönem yapıtları, taşbaskının sınırlarını zorlayan bir soyutlama gücünü simgeleyen resimler olarak özellikle vurgulanabilir. Atar taşbaskıda hissedilen derinlik duygusunu, kimi resimlerinde otuza varan ayırı kalıpla gerçekleştirmiştir" (Avdan, 1995:114).



Görsel 15. Saime Hakan Dönmezer, 52 x 67cm.,2005, Litografi

Akademisyen-sanatçı kimliğiyle, baskiresim eğitimi adına, Anadolu Üniversitesi Baskı Sanatları Bölümü'ndeki olanakları çok iyi değerlendiren, ülkemizde litografi tekniğinin en yetkin isimlerinden, Atar'ın öğrencisi Saime Hakan Dönmezer 1987-2008 yılları arasında aralıksız litografi çalışmış, Baskı Sanatları Bölümü'nde atölye derslerini yürütmüştür. Yüksek Lisans ve Sanatta Yeterlik tezini litografi üzerine yapmış olan sanatçı, yaklaşık 2,5 yıl Avrupa'da kalmış, 2001 yılında Almanya'da kazandığı bursla baskiresim çalışmış, Avusturya'da Viyana Devlet Sanat Akademisi'nde teknik üzerine araştırma ve çalışmalar yapmıştır. Sanat eleştirmeni Ümit Gezgin "Gerçekliğin Lirik Düzlemi" başlıklı yazısında Dönmezer'in sanatı hakkında şunları yazmaktadır

"Gerek tarihsel estetik sürecin farkındadır, gerekse de kendi resimsel gerçekliğin dayandığı, dayanması gereken temellerin bilinçsel ayrımındadır. Gerek özgün baskılarında, gerekse de farklı malzemelerle kurguladığı ve onun kişisel görsel kültürünü oluşturan tarihsel sanatçı kimliğinin içinde şekillenen estetik yapısı içinde, hep ortaya çıkan; özgün bir dışavurum mantığıdır. Bu dışavurum mantığı lirik olanla, düşünsel ve sanatsal olanın bir arada değerlendirildiği, dahası ortak bir kompozisyon potasında eritildiği gerçekliğin adı olarak belirginleşir. Dikkat edilsin o 'gerçeklik' kavramına, hem doğasal hem soyut tadı yüksek ayar ve giderek, her olgu ve nesneyi ele alıp değerlendirdiği biçim boyutunda 'lirik' bir söylem eklemekte ve bu söylemde netice itibarıyla anlamın kendi özgün kategorisini oluşturmaktadır"(H. Dönmezer 12-30 Mayıs 2008 Sergi Kataloğu).

Son yıllarda serigrafie yönelmiş olan Dönmezer, halen Anadolu Üniversitesi Güzel Sanatlar Fakültesi, Baskı Sanatları Bölüm Başkanlığı'nı yürütmekte, yüksek lisans ve doktora öğrencilerinin litografi çalışmalarına da danışmanlık etmektedir.

Baskiresim ve özellikle litografi üzerine uzmanlaşmış sanatçılardan, Gazi Eğitim Enstitüsü Resim-İş Bölümü kökenli Gonca İlbeyi Demir, Anadolu Üniversitesi'nde göreve başladıktan

sonra yüksek lisans için Amerika'ya gitmiş, Sanatta Yeterlik tezini de Anadolu Üniversitesi'nde litografi üzerine vermiştir. Daha çok litografinin tarihçesi üzerine yoğunlaşan sanatçının, bu konuda yazılmış ve bilimsel dergilerde yayımlanmış makaleleri vardır. Ulusal ve uluslararası birçok etkinliğe katılmış olan sanatçının Sanat anlayışı hakkında, sanat eleştirmeni Dilek Şener şunları ifade etmektedir:



Görsel 16. Gonca İlbeyi Demir, "Ashi ile Sureti" 2011, 117 x 86 cm., Karışık Teknik

"Çevresel ve kentsel dokuya duyarlı yaklaşımıyla Demir, duygusal aktarımın küçük dalgaları benliği okşarken, genel nedir diye resimlere bakıldığında, kentsel dokunun ezici gücü fark edilir. Sonsuz bir hızla yüzeylerinin var ettiği binalar boşluğa dağılırken bu kalabalığım, beton yığınının içinde şanslı olarak tanımladığım figürler sıyrılarak adeta bir hatıra resmi çektirircesine yerlerine yerleşiyor" (H. Dönmezer, 2012: 112).

Anadolu Üniversitesi'nde yetişmiş olan diğer bir baskiresim sanatçısı Gülbin Koçak yurt içi ve yurt dışında sergileri ve ödülleri olan Atar ekolünde yetişmiş ve litografide eser vermiş sanatçılardan biridir. Eserlerinde kadın imgesinin yanı sıra Sümer ve Mısır uygarlıklarını konu alan ve Sanatta Yeterlik tezinde silindir mühürleri konu alan Koçak, sanat anlayışı hakkında şunları dile getiriyor:

"Sümer silindir mühür resimlerinden, Mısır duvar ve vazo resimlerine kadar, çok farklı kökene sahip resimlerin ortak bir yönü, kadınların yüz ifadelerindeki ve duruşlarındaki bir sonsuzluk duygusu, bir tür onur ve asaletti. 5000 yıllık bu resimlerin bugünün insanına uzanan mesajları olduğunu hissettim" (H. Dönmezer, 2012: 116)

Anadolu Üniversitesi Baskı Sanatları Bölümü'nde litografiye en çok emek veren sanatçılardan biri Nükhet Atar; Buca Eğitim Enstitüsü kökenlidir. Paris'te baskiresim teknikleri üzerine araştırma ve çalışmalar yapmıştır. Yurt içi ve yurt dışında sergiler açmış olan sanatçının, litografi çalışmalarını yorumlayan eleştirmen Ümit Gezgin şunları yazıyor:

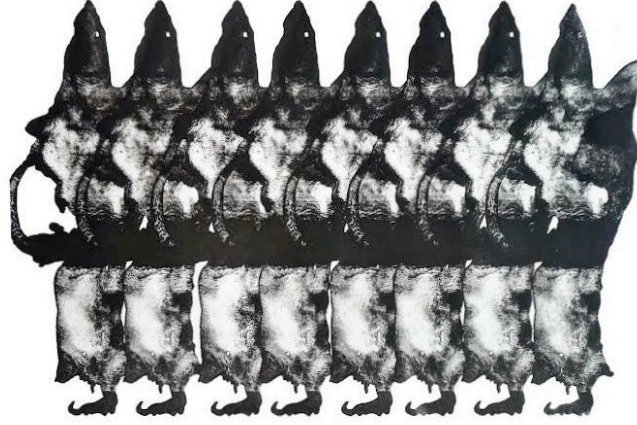
“Litografinin zor ve karmaşık yapısını kendine özgü teknik - estetik bileşenle birlikte değerlendiren sanatçı renkli taşbaskılarında statik-dinamik kurguyu bir arada değerlendiren yaklaşımlar ortaya koyuyor.



Görsel 17. Nüket Atar, 2011, Litografi

Kompozisyon değerlerinin estetik bir yol alış doğrultusunda değerlendirildiği ve izleyende hep yüksek bir plastik ayar duygusu hissettirdiği çalışmalarında, biçim-içerik ilişkilerine de olmasın gereken kıvamda eğilmiş görünüyor. Taş, yağlı kalem, su ve baskı mürekkebi bileşenini bir özgün denge ve ritim oluşturacak boyutta kullanırken, adeta bir pentür yaratıcısı gibi kendi biçimini de bu uğraş içinde değerlendirmesini biliyor. Eserlerinde soyut somut diyalogunu çok iyi gösterdiği gibi aynı zamanda sanatçı bu diyalogda taraf olmadığını, onun için önemli olanın özgün bir tat meydana getirmek olduğunu da gösteriyor” (H. Dönmezer, 2012: 122).

Atilla Atar’ın 1985 yılında Anadolu Üniversitesi’nde kurduğu litografi atölyesini, Hacettepe Üniversitesi Güzel Sanatlar Fakültesi’nde kurulan litografi atölyesi izlemiştir. Almanya Kassel Devlet Sanat Akademisi’nde baskı eğitimi almış, Türk gravür sanatının önde gelen ustalarından Hayati Misman, 1989-90’lı yıllarda Bilkent Üniversitesi Güzel Sanatlar Fakültesi’nde donanımı son derece elverişli bir litografi atölyesi kurar. Bunu, Hacettepe ve Dokuz Eylül Üniversiteleri Güzel Sanatlar Fakültelerinde kurulan litografi atölyeleri takip eder. Saime Hakan Dönmezer, Hasan Pekmezci ve Hayati Misman’ın çağrısı üzerine Ankara’ya gider. Hacettepe ve Bilkent Üniversitesi’nde litografi tekniğini tanıtır, öğrencilerle uygulama çalışmaları yapar. O yıllarda Türkiye’de litografi sanatının hareketlendiği ve eğitim kurumları dışında, özel baskıresim atölyelerinin kurulduğu görülür.



Görsel 18 . Ahmet Sarı, "Kadılar" 53x74 cm., 2016, Litografi

Alaettin Aksoy'un kurduğu, sanatçılara açık özel bir baskıresim atölyesi olan Beyoğlu İstiklal Caddesi'ndeki 'Aksanat Merkezi' "Özgün Baskıresim Atölyesi'nde 25 yılı aşkın süredir Türkiye'nin önde gelen sanatçılarına serigrafi ve litografi baskıresim çalışma imkânı sunulmaktadır" (<http://www.akbanksanat.com>).

Burada litografi atölyesini yürüten Ahmet Sarı Anadolu Üniversitesi'nde, Atar'ın atölyesinde yetişmiş, litografi tekniğine hakim sanatçılardan biridir. Aksanat Merkezi'ndeki litografi atölyesinin yürütücülüğünü Sinan Demirtaş'tan devralmış olan Ahmet Sarı, kurum tarafından seçilmiş davetli sanatçılara, buradaki baskıresim deneyimlerinde teknik tecrübe ve sanatçı duyarlılığını bütünleştirerek eşlik etmektedir. Daha sonra Sinan Demirtaş, 1997'de özel bir litografi atölyesi kurmuş, bu atölyede çalışan sanatçıların eserlerinden oluşan bir litografi sergisi de açmıştır.

Litografi, yağlıboya tablo tadında baskılar üretmek için en elverişli baskıresim tekniğidir. Bu yönüyle diğer baskıresim tekniklerinden ayrıcalıklıdır. Yağ ve suya duyarlı kireç taşı, sanatçının en hafif parmak dokunuşlarını dahi inkar etmez. Elin biyolojik yapısı gereği, kendiliğinden oluşan yağlı hissederek içine çeken ve hissettiği dokunuştan, parmak izlerini alarak baskıya aksettiren litografi tekniği son derece hassas bir ustalık ve deneyim gerektirmektedir.

Taş yüzeyine, yağlı kalem ve mürekkep çözeltilisiyle çalışma yapılırken, özellikle lavi türü işlerde, tonlama açısından baskıda nasıl bir sonuçla karşılaşılacağını kestirmek oldukça zordur. Lekeseli alanlarda, yüzeydeki mürekkebin görsel koyuluk derecelerinden çok, içindeki yağ oranı ve taşın bunu ne kadar emdiği önem kazanır. Ancak, tekniğe hakim, ustalaşmış sanatçılar tesa-düflerin önemli rol aldığı bu açık-koyu tonlamaları hissederek yönlendirebilir. Ayrıca "Teknik, sanatçının çizgi ve fırça darbelerini resimde olduğu gibi net bir biçimde gösterir. Böylece eser boyaresimden farksız bir hale gelir ve sanatçı aynı eserden istediği kadar çoğaltma imkânına sahip olur" (Ülüş, 2010: 2).

“Görsel sanatlarda eser veren sanatçı kendi ifade yöntemini teknikleştirir, buna sanat dilinde, üslup ya da karakter oluşturma diyoruz. Yine sanatçı yaratım sürecinde, tekniğe hakimiyeti ölçüsünde “nesne” olan varlığı sanat eseri düzeyine yükseltebilir” (Keskin, 2011: 55).

Son yıllarda diğer baskı tekniklerinde sanatçı atölyeleri sayıca artmasına karşın, litografi atölyeleri ancak eğitim kurumlarında kendini gösterebilmektedir (İlbeyi, 1993: 84). Yakın geçmişte, Balıkesir Üniversitesi, Sütçü İmam Üniversitesi, Selçuk Üniversitesi, Yeditepe Üniversitesi, Maltepe Üniversitesi, Erciyes Üniversitesi, Yüzüncü Yıl Üniversitesi, Abant İzzet Baysal Üniversitesi gibi kurumların sanat yüksekokullarında litografi atölyeleri kurulmuştur. Çanakkale 18 Mart Üniversitesi ve Giresun Üniversitesi'nde ise kurulma aşamasındadır. Ayrıca, Adana, Amasya, Antalya, Aydın, Bolu, Çorum, Gaziantep illerimizin Güzel Sanatlar liselerinde baskıresim eğitimi gören gençlerimiz de, bu kurumlarda yaygınlaşmaya başlayan litografi atölyelerinde teknikle tanışma fırsatı bulmaktadır. İletişim ve ulaşımın sağladığı kolaylıklar, taşlar ve baskı presleri gibi donanıma yönelik yerli üretim olanakları, ülkemizin sanat eğitimi kurumlarında yavaş da olsa litografi atölyelerinin ve ilgili sanatçıların çoğalmasını desteklemektedir. 2011 yılında Balıkesir'de kurulan Özgün Baskı Resim Sanatçıları Derneği, Türk baskıresminin sorunlarını giderme, tanıtım faaliyetleri, sanatçıların ve sanatsal üretimin desteklenmesi gibi konuları amaç edinmiştir.

Osmanlı'nın son dönemlerinden bu yana 200 yıla yakın varlığı ile Türk litografi sanatı, günümüzde de kendisiyle yarışını sürdürmekte, zamanla etki alanına giren yeni sanatçıları, kendi ifade biçimiyle dillendirmeye devam etmektedir.

SONUÇ

Osmanlı döneminde ülkemize giren litografi, kesintilerle de olsa varlığını hep korumuştur. Fransız uyruklu Henry Cayol litografik baskiresmin ülkedeki ilk temsilcisidir. Cumhuriyet döneminde ise sanatsal bir üretim ve ifade aracı olarak özellikle 1950'li yıllardan itibaren sanat eğitimi kurumlarında yerini almıştır. Bu çalışmada Cumhuriyet dönemi baskiresim sanatımız içinde litografi sanatının gelişimi, araştırma konusu olarak ele alınmıştır.

Litografi, kendi icadından önceki baskı tekniklerinden farklı olarak düz bir satıh üzerinde, yükselti farkı olmaksızın resmetme olanağı tanır. Bu yönüyle sanatsal üretimde, yüksek ve çukur baskı gibi tekniklerin sunamayacağı görsel etkileri, renkli baskı olanaklarında pekiştirmekte ayrıca tonlamada sunduğu ayrıcalıklarla öne çıkmaktadır. Hoca Ali Rıza'dan günümüze, etkisiz de olsa ülkemiz baskiresminde bir sanatsal üretim aracı olarak varlığını sürdürmüştür. Cumhuriyetin ilk yıllarından beri ülkemiz sanatçıları tarafından yeterince benimsenmemesi ve tercih edilmemesindeki en önemli neden ekonomik koşullara dayanmaktadır. Kağıt, mürekkep, taş ve pres gibi ana malzemeler maliyetlidir. Üstelik büyük oranda yurt dışından ithal edilmektedir. Bu yönüyle değerlendirildiğinde, ülkeye ilk girdiği dönemler özel atölyelerde sanatsal litografiler üretilebilmiştir. Ofset baskı ya yenik düştükten sonra ise, baskiresim tarihimizin hiçbir döneminde sanat eğitimi kurumları dışında sanatsal litografi çalışma olanağı neredeyse yoktur. 1984'te Süleyman Saim Tekcan'ın Artess Çamlıca Sanatevi'nde kurduğu atölye ve 1990'lardaki bazı özel kurumlar ile sanatçıların bireysel girişimlerini bunun dışında tutmak gerekir.

Ülkemizin birçok pentür sanatçısının hayatında en az bir kere baskiresim denemiş olması dikkate alınır, deneysel çalışmalara olanak tanıyan bu alanın istikrarlı dinamizmi anlaşılabilir. Bu çerçeveden bakıldığında, litografide az sayıda eser vermiş olan Süleyman Saim Tekcan, Hayati Misman gibi Türk gravür sanatının ustaları ve boyaresim sanatçıları, tekniğin resimsel etkilerine duysuz kalmamış, ülkemizde litografi sanatının gelişimine önemli katkılar sağlamışlardır. Bu sanatçıların çoğunun ortak özelliği, devlet bursu alarak yurt dışında eğitim almış olmalarıdır. Avrupa ülkelerinde köklü bir geleneği olan baskiresim; eğitim gönüllüsü sanatçılarımız tarafından kaynağında öğrenilmiş, bütün zorluklara rağmen ülkemize getirilmiştir.

Avrupa ülkelerinde, özellikle araştırmacının 1990-2013 yılları arasında yaşayarak gözlemlediği Almanya'da, çok sayıda bireysel sanatçı atölyesi bulunmaktadır. Atölyesi olmayanlar için ise yerel yönetimler ve büyük basım kuruluşları, sanatçıların baskiresim teknikleriyle buluşmalarını destekleyen öncüler durumundadır. Orta ölçekli illerin çoğunda sözü edilen kurumların, tekniğin gerektirdiği her türlü donanımı sağlayarak kurduğu baskiresim atölyeleri sanatçılara açıktır. Ülkemizde de, baskiresim ve sanatçısının desteklenmesi adına bu tür oluşumların örnek alınabileceği düşünülmektedir.

Esasen ülkemizde, litografi atölyesi donanımına yönelik ithal malzemelerin temin edilebileceği bir ticari girişimde de bulunulmamıştır. İthalat işlemlerini kendi çabalarıyla gerçekleştiren eğitim kurumları, nakliye problemleriyle de uğraşmaktadır. Basri Erdem ve Atilla Atar gibi litografiye yıllarını vermiş eğitimcilerin 1990 sonrası taşlar, baskı presi ve merdaneler gibi yerli malzemelerin ülkemizde üretilmesine yönelik çabalarının geliştirilmesi gerekir.

KAYNAKÇA

- Atar, Atilla (1995). *Başlangıcından Günümüze, Taşbaskı, Eskişehir: Anadolu Üniversitesi Yayınları*
- Avdan, Hülya (1995). "Baskiresim Sanatında Soyut Eğilimler"(Basılmamış Yüksek Lisans Tezi), *Anadolu Üniversitesi, Sosyal Bilimler Enstitüsü.*
- Dalkıran, Ahmet (2012)."Leopold Levy'nin Çağdaş Türk Resmine Katkısı" *Atatürk Üniversitesi Güzel Sanatlar Fak. Dergisi, Sayı. 22, ss. 1-14*
- D. Canpolat, Gülşah (2012).,"Mustafa Asler'in Sanatı ve Özgün Baskiresme Katkıları", (Basılmamış Yüksek Lisans Tezi), *Anadolu Üniversitesi Sosyal Bilimler Enstitüsü.*
- Dönmez, İrfan (2008). "Türk Baskiresminin Gelişim Sürecine Katkısı olan Kurum ve Sanatçılar", (Basılmamış Yüksek Lisans Tezi), *Anadolu Üniversitesi, Sosyal Bilimler Enstitüsü.*
- Esmer, Hayri (2011). "Türkiye'de Baskiresme Bakmak" *Eskişehir: Anadolu Üniversitesi Yayınları*
- Ferah, Cihan (2016). "Baskı Resim Üzerine 1" <https://imoga.org/blogs/news/baski-resim-uzerine-1> (erişim tarihi: 03. 03. 2017).
- Hakan Dönmezer, Saime (2012) . "Türkiye'de Baskiresmin Gelişimi Üzerine Bir Analiz" *Ankara: Murat Kitabevi*
- Hakan, Saime (1993) . "Taş Baskıda Halk Sanatı ve Akademik Sanat" (Basılmamış Sanatta Yeterlik Tezi), *Anadolu Üniversitesi, Sosyal Bilimler Enstitüsü.*
- Keskin, İsmail (2014). "Matbaa ve Baskiresmin Yeniden Doğuşu Alois Senefelder ve Litografi" *rh+artmagazine dergisi, Sayı, 106, ss. 30-35*
- Keskin, İsmail (2011). "Baskiresimde Renkli Litografinin Plastik Etki Bakımından Ayrıcalığı" (Basılmamış Sanatta Yeterlik Tezi), *Kocaeli Üniversitesi, Sosyal Bilimler Enstitüsü.*
- Kıran, Hasan (2016). "Çağdaş Baskı Resim Sanatına Genel bir Bakış" *Anadolu Üniversitesi, Sanat & Tasarım Dergisi, Sayı, 10, ss. 54-77*
- Ülüş, Emel (2010). "Atilla Atar'ın Taşbaskı (Litografi) Uygulamaları ve Türk Baskiresim Sanatına Katkısı" (Basılmamış Yüksek Lisans Tezi), *Dokuz Eylül Üniversitesi, Eğitim Bilimleri Enstitüsü.*
- Gezgin, Ümit (2008), *Gerçekliğin Lirik Düzlemi* başlıklı yazı, (Saime Hakan Dönmezer, T.C. Ziraat Bankası Tünel Sanat Galerisi Sergi Kataloğu) s. yok.
- Tomba, E. Tekcan. (2001) "Türkiye'de Özgün Baskının Gelişimi" (Basılmamış Yüksek Lisans Tezi), *Mimar Sinan Üniversitesi, Sosyal Bilimler Enstitüsü.*
- http://turkishpaintings.com/index.php?p=34&l=1&modPainters_artistDetailID=1009 ,Koç, Emin, (erişim tarihi: 10.06.2017)

Görsel Kaynaklar

- Görsel 1. Leopold Lévy'nin Güzel Sanatlar Akademisi'nde Kurduğu Özgün Baskiresim Atölyesi.
- Dönmez, İrfan (2008). "Türk Baskiresminin Gelişim Sürecine Katkısı olan Kurum ve Sanatçılar", (Basılmamış Yüksek Lisans Tezi), *Anadolu Üniversitesi, Sosyal Bilimler Enstitüsü.*
- Görsel 2. Alaettin Aksoy, 50 x70 cm., Litografi
- <http://meralbostanci.blogspot.com.tr/2013/06/tamev-sergisi-besiktas-cagdas.html> (erişim tarihi: 09. 06. 2017)
- Görsel 3. Gül Derman, "Galata Köprüsü", Litografi
- Hakan, Saime (1993) . "Taş Baskıda Halk Sanatı ve Akademik Sanat" (Basılmamış Sanatta Yeterlik Tezi), *Anadolu Üniversitesi, Sosyal Bilimler Enstitüsü.*
- Görsel 4. Mustafa Asler, "Annem ve Ben", 57 x 85 cm, 1981, litografi
- D. Canpolat, Gülşah (2012).,"Mustafa Asler'in Sanatı ve Özgün Baskiresme Katkıları", (Basılmamış Yüksek Lisans Tezi), *Anadolu Üniversitesi Sosyal Bilimler Enstitüsü.*
- Görsel 5. Emin Koç, "Kompozisyon" 99 x 69 cm, 1990, litografi
- http://turkishpaintings.com/index.php?p=34&l=1&modPainters_artistDetailID=1009 (erişim tarihi: 10.06.2017)

Görsel 6. Fevzi Karakoç "İsimsiz" 1989, Litografi

<http://www.sanatmuzesi.hacettepe.edu.tr/33karakoc.htm> (erişim tarihi: 04.03.2017)

Görsel 7. Mehmet Özer, "Yaşamı Oynamak", 1988, litografi

<https://csmuze.anadolu.edu.tr/eser/%C3%B6zer-mehmet> , (erişim tarihi: 15.06.2017)

Görsel 8. Devabil Kara "Figüre Dönüş" 30x40 cm.,1988, Litografi

<https://csmuze.anadolu.edu.tr/eser/kara-devabil>, (erişim tarihi: 15.06.2017)

Görsel 9. Marmara Üniv., Atatürk Eğitim Fak., Güzel Sanatlar Eğitimi Bölümü Özgün Baskı Atölyesi

Fotoğraf: İsmail Keskin

Görsel 10 . Basri Erdem, "Şaziye"61x30 cm. 1983, Litografi

Sanatçının kendi arşivinden

Görsel 11 . Basri Erdem, "İsimsiz "70x100 cm. 1983, Litografi

Sanatçının kendi arşivinden

Görsel 12 . Mehmet Fırncı, "İsimsiz"65x87 cm., 2011, Litografi

Hakan Dönmezer, Saim (2012) . "Türkiye'de Baskiresmin Gelişimi Üzerine Bir Analiz" Ankara: Murat Kitabevi

Görsel 13. Atilla Atar, "Keçiler", 22x33 cm., 1975, Litografi

Ülüş, Emel (2010). "Atilla Atar'ın Taşbaskı (Litografi) Uygulamaları ve Türk Baskiresim Sanatına Katkısı" (Basılmamış Yüksek Lisans Tezi), Dokuz Eylül Üniversitesi, Eğitim Bilimleri Enstitüsü.

Görsel 14. Atilla Atar, "Dönüşüm", 50x65 cm., 2016, Litografi

<http://www.atillaatar.com/donusum.asp> (erişim tarihi: 05.03.2017)

Görsel 15. Saim Hakan Dönmezer, 52x67cm cm., 2005, Litografi

Sanatçının kendi arşivinden

Görsel 16. Gonca İlbeyi Demir, "Aslı ile Sureti" 117 x 86 cm., 2011, Karışık Teknik

<https://tr.pinterest.com/pin/652599802223657551/>(erişim tarihi: 18.07.2017)

Görsel 17 . Nükhet Atar, 2011, Litografi

Hakan Dönmezer, Saim (2012) . "Türkiye'de Baskiresmin Gelişimi Üzerine Bir Analiz" Ankara: Murat Kitabevi

Görsel 18. Ahmet Sarı, "Kadılar" 53x74 cm., 2016, Litografi

Sanatçının kendi arşivinden.