



İSTANBUL

EĞİTİM DERGİSİ

İSTANBUL EDUCATION JOURNAL (ISTJ)

Istanbul Eğitim Dergisi, 2024

Cilt. 1 Sayı. 1 Sayfa. 121-145

Makale Türü: İnceleme Makalesi

Türkiye Yüzyılı Maarif Modeli'nin Felsefi Temelleri: Ontolojik, Epistemolojik ve Aksiyolojik Bakış Açılarında Bir Değerlendirme

Veysel Bilal Arslankara^{1*}, Elif Arslankara²

^{1*}Sorumlu yazar, Millî Eğitim Bakanlığı, Akyazı İlçe Millî Eğitim Müdürlüğü, Sakarya, Türkiye

✉ vbilalarlankara@gmail.com  0000-0002-9062-9210

²Millî Eğitim Bakanlığı, İŞMONT Halil Bildirici Mesleki ve Teknik Anadolu Lisesi, Sakarya, Türkiye

 0000-0002-6949-9175

Makale Geliş Tarihi: 29/09/2024

Makale Kabul Tarihi: 28/12/2024

Öz

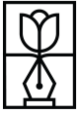
Bu araştırmanın amacı, Türkiye Yüzyılı Maarif Modeli'nin felsefi temellerini ontolojik, epistemolojik ve aksiyolojik bakış açılarından inceleyerek bu modelin eğitim sistemimiz üzerindeki olası etkilerini ve yönlendireceği temel değerleri ortaya koymaktır. Bu kapsamda; modelin varlık yapısı, bilgi anlayışı ve değerler sistemi ele alınmış olup Türkiye'nin eğitim politikalarının geleceğe yönelik nasıl bir vizyon sunacağı felsefi temeller üzerinden analiz edilmiştir. Araştırmada, bu modelin felsefi altyapısına katkı sağlamak ve eğitim politikaları için yol gösterici nitelikte olmak hedeflenmiştir. Çalışma ile ilgili veriler, araştırmacılar tarafından geliştirilen "Türkiye Yüzyılı Maarif Modeli Ontolojik, Epistemolojik ve Aksiyolojik Değerlendirme Formu" aracılığıyla toplanmıştır. Araştırma verileri, nitel veri analizi yöntemlerinden içerik analizi kullanılarak çözümlenmiştir. Sonuç olarak Türkiye Yüzyılı Maarif Modeli'nin eğitimde yeni bir paradigma sunduğu ve eğitimi bütüncül bir yaklaşımla ele aldığı sonucuna ulaşılmıştır. Ontolojik, epistemolojik ve aksiyolojik açıdan incelendiğinde modelin, bireyin zihinsel, duygusal, sosyal ve manevi gelişimine katkı sağlamak için tasarlandığı anlaşılmaktadır. Türkiye Yüzyılı Maarif Modeli'nin eğitimdeki etkisinin artırılması için eğitim programları sürekli olarak gözden geçirilebilir ve güncellenebilir. Türkiye Yüzyılı Maarif Modeli'nin etkili bir şekilde uygulanabilmesi için öğretmenlerin program geliştirme süreçlerinde daha fazla rol alması önemsenmelidir. Eğitim süreçlerinde öğrencilerin toplumsal sorumluluk bilincini geliştiren faaliyetlere daha fazla yer verilebilir. Dijital teknolojilerin eğitim süreçlerine daha etkin bir şekilde entegre edilmesi, öğrencilerin bilgiye erişim ve bilgi üretme becerilerini geliştireceği düşünülmektedir.

Anahtar kelimeler: Maarif, aksiyoloji, epistemoloji, ontoloji, Türkiye yüzyılı maarif modeli.

Atf bilgisi: Arslankara, V. B. ve Arslankara, E. (2024). Türkiye yüzyılı maarif modeli'nin felsefi temelleri: ontolojik, epistemolojik ve aksiyolojik bakış açılarından bir değerlendirme. *Istanbul Eğitim Dergisi*, 1(1), 121-145.


İntihal: Bu makalenin benzerlik oranı intihal.net ile kontrol edilmiş olup incelemesi en az iki hakem tarafından çift taraflı kör hakemlik ilkesi ile gerçekleştirilmiştir.

Telif hakkı: Yazarlar dergide yayımlanan çalışmalarının telif hakkına sahiptir ve çalışmalarını [Creative Commons Atf-GayriTicari 4.0 Uluslararası Lisansı \(CC BY NC\)](https://creativecommons.org/licenses/by-nc/4.0/) kapsamında yayımlanmaktadır.



Philosophical Foundations of the Türkiye Century Maarif Model: An Evaluation from Ontological, Epistemological and Axiological Perspectives

Veysel Bilal Arslankara^{1*}, Elif Arslankara²

^{1*}Corresponding author, Ministry of National Education, Akyazi Provincial Directorate of National Education, Sakarya, Türkiye ✉vbilalarslankara@gmail.com  [0000-0002-9062-9210](https://orcid.org/0000-0002-9062-9210)

²Ministry of National Education, ISMONT Halil Bildirici Vocational and Technical Anatolian High School, Sakarya, Türkiye  [0000-0002-6949-9175](https://orcid.org/0000-0002-6949-9175)

Date of submission: 29/09/2024

Date of acceptance: 28/12/2024

Abstract

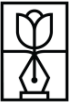
This research aims to examine the philosophical foundations of the Türkiye Century Education Model from ontological, epistemological and axiological perspectives and to reveal the possible effects of this model on our education system and the basic values it will guide. In this context, the model's entity structure and understanding of knowledge and value systems are addressed, and the vision that Türkiye's education policies will offer for the future is analyzed on philosophical foundations. The research aims to contribute to the philosophical infrastructure of this model and to be a guide for education policies. The data related to the study are collected through the "Türkiye Century Education Model Ontological, Epistemological and Axiological Evaluation Form" developed by the researchers. The research data are analyzed using content analysis, one of the qualitative data analysis methods. As a result, it is concluded that the Türkiye Century Education Model offers a new paradigm in education and approaches education holistically. When examined from ontological, epistemological and axiological perspectives, it is understood that the model is designed to contribute to the individual's mental, emotional, social and spiritual development. In order to increase the impact of the Türkiye Century Education Model in education, education programs should be constantly reviewed and updated. For the Türkiye Century Education Model to be implemented effectively, it should be considered important for teachers to take a greater role in program development processes. Activities that develop students' social responsibility awareness should be given more space in education processes. It is thought that integrating digital technologies into education processes more effectively will improve students' skills in accessing and producing information.

Keywords: *Maarif, axiology, epistemology, ontology, the Türkiye century maarif model.*

Cite as: Arslankara, V. B. & Arslankara, E. (2024). Philosophical foundations of the Türkiye century maarif model: an evaluation from ontological, epistemological and axiological perspectives. *Istanbul Education Journal*, 1(1), 121-145.

Plagiarism: This article's similarity rate is checked via intihal.net, and its review is carried out by at least two referees using the double-blind review principle.

Copyright: Authors own the copyright to their work published in the journal under the [Creative Commons Attribution-NonCommercial 4.0 International License \(CC BY NC\)](https://creativecommons.org/licenses/by-nc/4.0/).



Giriş

Eğitim sistemleri, toplumların geleceğini şekillendiren en önemli yapı taşlarındandır. Küreselleşmenin hız kazandığı, bilgiye erişimin kolaylaştığı ve teknolojinin eğitimi dönüştürdüğü günümüz dünyasında, eğitim sistemlerinin güncel gelişmelere ve ihtiyaçlara yanıt verebilmesi büyük önem arz etmektedir (Aşkar, Topçu, Altun, Cırık ve Kandırmaz, 2023). Türkiye Yüzyılı Maarif Modeli, bu bağlamda Türkiye'nin eğitim sistemine yeni bir bakış açısı kazandırmayı hedefleyen kapsamlı bir eğitim reformu girişimidir. Bu model, millî ve manevi değerleri temel alarak bireylerin bilişsel, duygusal, sosyal ve ahlaki yönlerden bütüncül bir şekilde (Sezgin, 2023) gelişmesini hedeflerken aynı zamanda çağın gereklerine uygun (Alpaydın, 2020) bilgi ve becerilerle donatılmış bireyler yetiştirmeyi amaçlamaktadır (Millî Eğitim Bakanlığı, 2024).

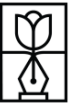
Türkiye Yüzyılı Maarif Modeli, Türkiye'nin eğitim politikalarını şekillendirmesi gayesiyle önemli bir paradigma olarak dikkat çekmektedir. Kök değerlerinden aldığı ilhamla 21. yüzyılın gereksinimlerine (Karakoyun ve Lindberg, 2020) yanıt vermeyi hedefleyen Türkiye Yüzyılı Maarif Modeli, sadece akademik başarıya odaklanmakla kalmayıp aynı zamanda bireyin çok yönlü gelişimini destekleyen bir eğitim sistemi öngörmektedir. Batı'da, eğitim aktörü olan insana dair ontolojik dayanak, "kentleşmiş bir varoluş" olarak ifade edilmekte (Nasr, 1991, s. 72), Türk Eğitim Sistemi'ne buradan ithal edilen bilgiler ise "epistemik kölelik" olarak değerlendirilmektedir (Kaplan, 2020). Platon'un insanı somut ve soyuttan (Cevizci, 2011) ibaret kıldığı anlayışına zıt bir ürün olan materyalizmden yani insanı yalnızca bir nesneden ibaret sayan anlayıştan ötürü dünya üzerindeki toplumlarda yaşanan aksiyolojik problemler de açıkça görülebilmektedir. Oysa Türkiye Yüzyılı Maarif Modeli'nin benimsenen değerlerin çağdaş eğitim anlayışıyla sentezlendiği, bireyin zihinsel, sosyal, duygusal, fiziksel ve ahlaki gelişimini bütüncül bir bakış açısıyla ele alan bir yaklaşımı temsil ettiği ifade edilmektedir (MEB, 2024). Kaldı ki milletin ruhunu oluşturan yapının maarif (eğitim, terbiye) olduğunu söylemek yerinde olacaktır. Topçu (1998) ülkemiz için yerli ve Millî bir maarif sistemi kurarak işe başlanması gerektiği dile getirmiştir. Eğitimde değerler, Türkiye Yüzyılı Maarif Modeli'nin önemli bir bileşenidir. Model, millî ve manevi değerlerin bireylere kazandırılması konusunda millî kimlik, adalet, eşitlik ve özgürlük gibi temel etik değerlerin eğitim sürecine dâhil edilmesini (Adıgüzel, 2021) savunmaktadır. Eğitim sisteminin bu şekilde yapılandırılması hem bireylerin topluma fayda sağlayan bireyler olmasını sağlarken öte yandan bireylerin kendi kişisel gelişimlerini de en üst düzeye çıkarabilmelerini hedeflemektedir.



Türkiye Yüzyılı Maarif Modeli, değerler konusunda olduğu kadar bilgiye erişim ve bilgi üretimi konularında da yenilikçi (Toprak, Bayraktar, Yorgun ve Özyılmaz, 2021) bir bakış açısına sahiptir. Modelin temel amaçlarından birisi, bireylerin bilgiye erişim yollarını zenginleştirmek ve öğrenme süreçlerini kişisel deneyimler ve toplumsal sorumluluk bilinciyle bütünleştirmektir (MEB, 2024). Türkiye Yüzyılı Maarif Modeli, bireyin hem kendi potansiyelini keşfetmesine olanak tanıyan esnek ve özgür öğrenme ortamlarını ön plana çıkarmakta hem de topluma karşı sorumluluklarını yerine getiren bilinçli bireyler yetiştirmeyi hedeflemektedir. Bu modelde millî kimlik, toplumsal bilinç, adalet ve eşitlik gibi değerler (Bacanlı vd., 2022) ön planda yer almakta, eğitim süreçlerinin her aşamasında bu değerlerin öğrenciler tarafından içselleştirilmesi amaçlanmaktadır.

Modelin merkezinde yer alan bilgi ve becerilere dayalı öğretim anlayışı, klasik eğitim yaklaşımlarının ötesine geçerek öğrenci merkezli, aktif öğrenmeyi teşvik eden ve sosyal duygusal gelişimi ön planda tutan bir yapı ortaya koymaktadır. Bu model, özellikle 21. yüzyıl becerileri olarak adlandırılan eleştirel düşünme, problem çözme, iş birliği ve iletişim becerilerinin kazandırılmasını hedeflerken öğrencilerin toplumsal sorumluluk bilinciyle hareket eden bireyler olarak yetişmesini sağlamayı amaçlamaktadır (MEB, 2024) ki geleneksel bilgi kaynakları ile modern bilimsel bilgi arasında bir denge kurarak öğrencilere hem köklü kültürel birikimleri hem de çağdaş bilimsel yöntemleri kullanma imkânını ifade etmektedir. Bilgi üretimi açısından bakıldığında ise Türkiye Yüzyılı Maarif Modeli, öğrencilerin sadece bilgi tüketicisi değil, aynı zamanda bilgi üreticisi olmalarını (Sarıgöz, 2023) istemektedir. Bu modelde bilginin üretimi; toplumsal ve bireysel düzeyde ele alınmaktadır. Buna göre öğrenciler, toplumun ihtiyaçlarına yönelik çözümler üreten, problem çözme yeteneği gelişmiş bireyler olarak yetiştirilir. Aynı zamanda, eleştirel düşünme ve araştırma yapma becerileri kazandırılarak öğrencilerin gelecekteki akademik ve mesleki yaşamlarında başarıya ulaşmaları desteklenir.

Bu girişim, Türkiye'nin eğitimde millî ve manevi değerlerini modern dünyanın ihtiyaçlarıyla uyumlu hâle getirerek küresel bir vizyonla hareket etmesini sağlayan kapsamlı bir reform olarak değerlendirilmektedir. Türkiye Yüzyılı Maarif Modeli, sadece mevcut eğitim yapısını güncellemekle kalmamaktadır. Bu modelin aynı zamanda bireylerin bilgiye erişim, öğrenme yöntemleri ve bilgi üretimi konularında yenilikçi yaklaşımlar geliştirmesinin de hedeflendiği düşünülmektedir. Bu sayede, eğitimde yeni bir paradigma oluşturulmuş ve bu paradigma üzerinden öğrencilerin yetkin, ahlaklı ve toplumsal açıdan sorumluluk sahibi bireyler olarak yetiştirilmesi amaçlanmıştır.



Araştırmanın Amacı

Araştırmanın temel amacı, Türkiye Yüzyılı Maarif Modeli'nin felsefi temellerini ontolojik, epistemolojik ve aksiyolojik bakış açılarından derinlemesine inceleyerek bu modelin eğitim sistemimiz üzerindeki olası etkilerini ve yönlendireceği temel değerleri ortaya koymaktır. Bu kapsamda, modelin varlık yapısı, bilgi anlayışı ve değerler sistemi ele alınmış olup Türkiye'nin eğitim politikalarının geleceğe yönelik nasıl bir vizyon sunacağı felsefi temeller üzerinden analiz edilmiştir. Araştırmada, bu modelin felsefi altyapısına katkı sağlamak ve eğitim politikaları için yol gösterici nitelikte olmak hedeflenmiştir.

Araştırmada ontolojik olarak Türkiye Yüzyılı Maarif Modeli'nin eğitimde birey, toplum ve devlet arasındaki varlık ilişkisini nasıl tanımladığını ve bu bağlamda eğitimde ne tür bir varlık yapısı önerdiğini açıklamak; epistemolojik olarak modelin bilgiye nasıl yaklaştığını, bilginin nasıl üretildiğini ve öğrencilere hangi bilgi kaynaklarının önemsendiğini ortaya koymak, bu modelin, bilimsel bilginin yanı sıra geleneksel ve kültürel bilgiyi nasıl harmanladığını incelemek; aksiyolojik olarak ise modelin etik ve değerler sistemini irdeleyerek, millî ve manevi değerlerin eğitimin hangi aşamalarında, hangi yöntemlerle ön plana çıkarıldığını anlamak için eğitim sisteminin öğrencilerde toplumsal sorumluluk, etik bilinç ve vatandaşlık bilinci kazandırma hedeflerini analiz etmek amaçlanmıştır. Modelin felsefi boyutlarının aydınlatılması, yapılacak eğitim reformları ve politikaları için rehber niteliği taşıyabilir. İfade edilen bu ana amaca ulaşmak için yanıt aranan temel araştırma soruları aşağıda ifade edilmektedir:

1. Türkiye Yüzyılı Maarif Modeli nasıl bir varlık yapısına sahiptir?
2. Türkiye Yüzyılı Maarif Modelinin bilgi kaynakları ve öğrenme anlayışı nasıldır?
3. Türkiye Yüzyılı Maarif Modelinin değerler sistemi hangi etik ve estetik unsurları içermektedir?

Yöntem

Bu bölümde araştırmanın modeli, örnekleme, veri toplama araçları, elde edilen verilerin analizi ile araştırmanın etik sürecine dair bilgiler yer almaktadır.

Araştırmanın Modeli

Araştırmada veri kaynağı olarak Türkiye Yüzyılı Maarif Modeli Ortak Metni (MEB, 2024) kullanıldığından bu çalışma nitel doküman incelemesi şeklinde



tasarlanmıştır. Bu yöntem ile araştırmacıların yazılı materyalleri sistematik bir şekilde analiz ederek araştırma konusu ile ilgili derinlemesine bilgi edinmesi sağlanır. Doküman incelemesi; tarihsel belgeler, raporlar, resmi yazışmalar, kitaplar, akademik makaleler, politik belgeler, gazeteler ve diğer yazılı kaynaklar üzerinde yürütülür. Bu yöntem, araştırmacıya tarihsel perspektiften bakma, politikaların arka planını inceleme ve karmaşık olguları yazılı kanıtlar aracılığıyla açıklama olanağı sunmaktadır (Best ve Kahn, 2017).

Doküman incelemesinin avantajlarının yanında birtakım sınırlılıkları da bulunmaktadır. Bazı belgelerin güncelliğini yitirmiş olması, bu sınırlılıklardan bir tanesi olarak ifade edilebilir. Bu durum da elde edilen bulguların güvenilirliğini etkileyebilir. Fakat bu çalışma, 2024 yılının ilk yarısının sonlarına doğru kamuoyu ile paylaşılan Türkiye Yüzyılı Maarif Modeli'nin detaylı incelenmesi sonucu yine aynı yılın ilerleyen aylarında gerçekleştirilmiştir. Bu sebeple incelenen belge son derece güncel durumdadır.

Diğer sınırlılık ise yorumlama sınırlılığı olarak karşımıza çıkmaktadır. Belgelerin analizinde araştırmacıların yorumu ön plandadır. Bu durum analiz sürecinin öznelliğe açık olabileceğini gösterebilir ancak bu çalışmada her iki araştırmacı da birbirlerinden bağımsız olarak analizleri gerçekleştirmiş ve nihayetinde karşılaştırma ile tek bir sonuca varmışlardır.

Doküman incelemesi ile ilgili farklı yaklaşımlar söz konusudur. Bu çalışmada READ yaklaşımı (Ready-Hazırlamak, Extract-Özünü ayırmak, Analyze-Analiz etmek ve Distil-Yalın halini ortaya koymak) benimsenmiştir (DalGLISH, Khalid ve McMahon, 2020). Buna göre doküman incelemesi dört ana aşamadan oluşmaktadır. Bu çalışmaya uygun olarak bu aşamalara ilişkin açıklamalar aşağıda ifade edilmiştir:

1. *Ready-Hazırlamak (doküman seçimi ve kaynak güvenilirliğini sağlamak).* Araştırma sorularına uygun olarak MEB'e ait bir web sayfası üzerinden (MEB, 2024) ilgili Türkiye Yüzyılı Maarif Modeli'ne ait tüm içeriklere ulaşılmıştır. Seçilen doküman resmi bir belge olduğundan ulaşılan verilerin güvenilirliği hususunda herhangi bir şüphe olmadığı çıkarımında bulunulmuştur.

2. *Extract-Özünü ayırmak (tarama ve ayrıştırma yapmak).* Seçilen doküman dikkatli bir şekilde taranmış ve araştırma soruları çerçevesinde uygun veriler toplanmıştır. Metinler içinde önemli temalar, kavramlar ve ifadeler tespit edilmiştir.



3. *Analyze-Analiz etmek (kodlama ve analiz yapmak)*. Dokümanda geçen tema, kavram, kelime ve ifade grupları sınıflandırılmıştır. Kodlama işleminin ardından temalar üzerinde derinlemesine analizler yapılmıştır. Temalar arasındaki ilişkilere bakılmış ve araştırma sorularıyla aralarındaki bağlantılar incelenmiştir.

4. *Distil-Yalın hâlini ortaya koymak (yorum ve değerlendirme yapmak)*. Analiz sonuçları araştırma soruları doğrultusunda yorumlanmıştır. Elde edilen bulguların bütünselliği ve ulaşılması muhtemel sonuçlar üzerinde durulmuştur. Ulaşılan sonuçlar araştırmanın temel amacına göre organize edilmiştir.

Araştırmada Türkiye Yüzyılı Maarif Modeli'ni temsil eden doküman veri kaynağı olarak seçilmiştir. Bu dokümanlar, Millî Eğitim Bakanlığı tarafından hazırlanmış ve kamuya açık olan modelin uygulanmasına dair resmî dokümanlar ve eğitim politikalarına dair raporlar gibi kaynakları içermektedir. Bu araştırmada, araştırmacının amacına uygun, Türkiye Yüzyılı Maarif Modeli'ne dair en güncel ve kapsamlı verilerin toplanmasına dikkat edilmiştir. Seçilen belgeler, modelin eğitim sistemine nasıl entegre edildiğini, uygulanma süreçlerini ve felsefi temellerini ayrıntılı bir şekilde açıklayan dokümanlar arasından seçilmiştir. Bu sayede modelin farklı yönlerini temsil eden zengin bir veri seti elde edilmiştir.

Veri Toplama Araçları

Bu çalışmada ilgili veriler, araştırmacılar tarafından geliştirilen "Türkiye Yüzyılı Maarif Modeli Ontolojik, Epistemolojik ve Aksiyolojik Değerlendirme Formu" aracılığıyla toplanmıştır. Geliştirilen bu form, araştırma sorularına ulaşmak amacıyla üç değişken için kapsamlı soruları ve modele ait göstergeleri içeren yapıda hazırlanmıştır.

Formun hazırlanma sürecinde, Türkiye Yüzyılı Maarif Modeli'ne dair daha önce yapılmış araştırmalar, politika belgeleri ve eğitimle ilgili dokümanlar detaylı bir şekilde incelenmiştir. Bu süreçte modelin ontolojik, epistemolojik ve aksiyolojik temellerini yansıtan göstergeler belirlenmiştir. Form içeriği ilgili değişkenlerin farklı yönlerini kapsayacak şekilde yapılandırılmış ve modelin felsefi temellerine dayanan sorularla desteklenmiştir.

Formun geçerliliğini kontrol etmek amacıyla, bir öğretim programları alanı uzmanı ve eğitim öğretim politikaları üzerine çalışmalar yapan bir akademisyenden dönütler alınmıştır. Gelen değişiklik ve düzeltme önerileri doğrultusunda, soruların anlaşılabilirliği ve kapsamı yeniden gözden geçirilmiş ve



gerekli düzenlemeler yapılmıştır. Ardından, formlar bağımsız bir araştırmacı tarafından pilot olarak aynı doküman üzerinde uygulanmış ve bu uygulama sonucunda formun anlaşılır ve işlevsel olup olmadığı değerlendirilmiştir.

Araştırma sorularının yanıtlarına ulaşmak için incelenen dokümanlar üzerinde şu sorular sorulmuştur:

- Bu model, eğitim sistemini yönlendiren bir çerçeve midir yoksa uygulamada görülen belirli bir öğretim yaklaşımı mıdır? Eğitimdeki soyut ilkeler mi (değerler, vizyon) yoksa somut uygulamalar (müfredat, yöntemler) üzerine mi kuruludur?
- Türkiye Yüzyılı Maarif Modeli, eğitimde nasıl bir "gerçeklik" sunmuştur? Eğitimde bireyin, toplumun ve devletin rollerini nasıl tanımlamıştır? Örneğin bireysel öğrenme mi yoksa toplumsal bilinç mi ön plandadır?
- Bu modelin Türkiye'nin tarihsel ve kültürel bağlamında nasıl bir varoluşu vardır? Millî eğitimin temelleri ve tarihsel gelişimiyle nasıl ilişkilidir? Türkiye'nin gelecekteki eğitim vizyonunu nasıl temsil edecektir?
- Bu model öğrencilerin bilgiye nasıl ulaşmasını öngörmüştür? Bilgiye ulaşmada kullanılan yöntemler nelerdir? Bilimsel bilgi mi, tecrübe mi, geleneksel bilgi mi ön planda tutulmuştur? Mesela modern eğitim teknikleri ile millî ve manevi değerlerin aktarımı arasında nasıl bir denge kuruludur?
- Bu modelin eğitimde tercih ettiği öğrenme yaklaşımları (aktif öğrenme, eleştirel düşünme, ezbercilik karşıtlığı, uygulamalı eğitim vb.) nelerdir? Öğrencinin nasıl öğrenmesi beklenir? Hangi öğrenme teorileri üzerine kuruludur (yapılandırmacılık, davranışçılık vb.)?
- Maarif modeli, bilginin üretilmesi ve değerlendirilmesini nasıl ele almıştır? Bilgi toplumsal mı, bireysel mi üretilir? Bilgiye nasıl bir geçerlilik katılmıştır?
- Maarif modeli, öğrencilere hangi etik değerleri aşlamayı amaçlamıştır? Millî kimlik, toplum bilinci, adalet, eşitlik, özgürlük gibi değerler nasıl ele alınmıştır? Modelde millî değerlerin önemi nedir ve bu değerler eğitimin neresinde durmaktadır?



- Öğrencinin topluma ve çevresine olan sorumluluğu bu modelde nasıl tanımlanmıştır? Model, sosyal adalet, etik sorumluluk ve vatandaşlık bilinci gibi konularda nasıl bir eğitim sunmayı hedeflemiştir?
- Türkiye Yüzyılı Maarif Modeli, küresel değerlerle (evrensellik, küreselleşme) yerel değerler (Millîyetçilik, kültürel özgünlük) arasında nasıl bir denge kurmaktadır? Aksiyolojik olarak hangi değerler daha çok ön plana çıkmıştır?

Formun nihai hâliyle uygulanmasında, Türkiye Yüzyılı Maarif Modeli'nin ontolojik, epistemolojik ve aksiyolojik yönlerini değerlendirmeye yönelik sorular üzerinden dokümanın analizi yapılmıştır. Formda, açık uçlu ve kapalı uçlu sorular bulunmaktadır. Açık uçlu sorular, belgeden derinlemesine yanıtlar alınmasını sağlarken kapalı uçlu sorular belirli göstergeler üzerinden modelin değerlendirilmesine imkân vermiştir.

Verilerin Analizi

Bu araştırmanın verileri, nitel veri analizi yöntemleri kullanılarak çözümlenmiştir. Araştırmanın veri kaynağı olan dokümanlar, belirli bir sistematik ile gizli anlamların ve verilmek istenen mesajların kategori ve kodlara ayrılarak analiz edilmesine dayalı içerik analizi ile analiz edilmiştir (Güler, Halıcıoğlu ve Taşgın, 2015). Verilerin analizinde, Türkiye Yüzyılı Maarif Modeli'nin ontolojik, epistemolojik ve aksiyolojik yapısını anlamaya yönelik göstergeler üzerinden kodlamalar yapılmıştır. Kodlama sürecinde, araştırmanın amaç ve sorularına uygun olacak şekilde temalar belirlenmiştir.

Verilerin geçerliğini ve güvenilirliğini sağlamak için birtakım adımlar izlenmiştir. Araştırmaya dâhil edilen dokümanlar, önceden belirlenen ontolojik, epistemolojik ve aksiyolojik göstergelere dayanarak kodlanmıştır. Bu göstergeler, ilgili literatüre ve uzman görüşlerine dayalı olarak yapılandırılmıştır. Kodlama sürecinde verilerin sistematik bir şekilde analiz edilmesi sağlanmıştır. Kodlamaların güvenilirliğini sağlamak amacıyla, alanında uzman bir akademisyenin görüşüne başvurulmuştur. Uzman, yapılan kodlamaları incelemiş ve belirli kodlar üzerinde dönütler vermiştir. Miles ve Huberman (1994) tarafından önerilen uyum yüzdesi formülü ($[\text{uyum yüzdesi} = \text{görüş birliği} / (\text{görüş birliği} + \text{görüş ayrılığı}) \times 100]$) kullanılarak kodlamaların uyuma yüzdesi hesaplanmıştır. Kodlayıcılar arasındaki uyum yüzdesi %85 olarak hesaplanmış ve bu oran araştırmanın güvenilirliği açısından yeterli bulunmuştur.



Kodlama sürecinde, görüş ayrılığı olan kodlar üzerinde tekrar değerlendirmeler yapılmış ve bu kodlar üzerinde görüş birliğine varılmıştır. Bu süreç, araştırmanın güvenilirliğini artırmak amacıyla titizlikle yürütülmüştür. Araştırmanın bulguları, içerik analizi ile çözümlenen verilerin tematik yapısına sadık kalınarak destekleyici çıkarımlar yardımıyla sunulmuştur. Bu analiz yöntemi, Türkiye Yüzyılı Maarif Modeli'nin ontolojik, epistemolojik ve aksiyolojik temellerinin daha iyi anlaşılmasına olanak tanımaktadır.

Bulgular

Bu bölümde, yapılan analiz neticesinde araştırma sorularının her biri için ayrı başlık altında, elde edilen bulgulara yer verilmektedir. Bulguların tema, kategori ve kod altında toplanması sürecinde araştırmacılar tarafından incelenen dokümanlardan elde edilen genel kanılar "destekleyici çıkarımlar" başlığı altında en yakın kaynağı ile birlikte sunulmuştur.

Birinci Araştırma Sorusuna İlişkin Bulgular

Araştırmanın birinci sorusu "Türkiye Yüzyılı Maarif Modeli'nin varlık düzeyi nedir ve model bir eğitim modeli olarak nasıl bir varlık türüne sahiptir?" şeklindedir. Buna göre yapılan içerik analizi neticesinde tüm bulgular üç kategori altında toplanmıştır. Bunlar varlık yapısı, gerçeklik anlayışı ve bağlamdır. Her bir kategori ise birtakım kodları bünyesinde barındırmaktadır. Buna göre "varlık" teması altında kategoriler, kodlar, destekleyici çıkarımlar ve kaynaklar aşağıdaki tabloda yer almaktadır.



Tablo 1

Ontolojik boyutla ilgili içerik analizine ilişkin bulgular

Kategori	Kod	Destekleyici Çıkarımlar	Kaynak
Varlık yapısı	Soyut çerçeve	<i>Türkiye Yüzyılı Maarif Modeli, bir eğitim çerçevesi olarak millî eğitim politikalarını yönlendiren temel bir yapıdır.</i>	2024 Program Ortak Metni
		<i>Model, sadece soyut ilkeler değil somut uygulamalarla da desteklenen bir eğitim anlayışını benimsemektedir.</i>	Program Okuryazarlığı Kılavuzları Modül 2
	Somut uygulamalar	<i>Eğitimde vizyon, değerler ve uygulamaların bir arada ele alındığı bir yapıya sahiptir.</i>	Okul Yöneticileri Kılavuzu
		<i>Maarif Modeli, müfredatın yeniden düzenlenmesini öngören somut eğitim uygulamalarına dayanmaktadır.</i>	Program Okuryazarlığı Kılavuzları Modül 1
Gerçeklik anlayışı	Birey ve toplum	<i>Somut uygulamalardan biri, sosyal-duygusal öğrenme becerilerinin her ders ve kademe yayılmasıdır.</i>	Program Okuryazarlığı Kılavuzları Modül 3
		<i>Müfredatın yenilikçi yaklaşımlarla güncellenmesi, Maarif Modeli'nin önemli somut unsurlarından biridir.</i>	Okul Yöneticileri Kılavuzu
	Tarihsel bağlam	<i>Maarif Modeli, bireyin topluma katkı sunan bir varlık olarak ele alındığı bir eğitim anlayışını desteklemektedir.</i>	2024 Program Ortak Metni
		<i>Eğitimde bireysel gelişim kadar kolektif bilinç de ön plana çıkmaktadır.</i>	Program Okuryazarlığı Kılavuzları Modül 1
Bağlam	Tarihsel bağlam	<i>Toplumun ortak değerleri doğrultusunda bireylerin eğitilmesi modelin temel amaçlarından biridir.</i>	Program Okuryazarlığı Kılavuzları Modül 5
		<i>Türkiye Yüzyılı Maarif Modeli, Millî eğitim tarihinin mirasını sürdüren ve geleceğe taşınmayı amaçlayan bir yaklaşımdır.</i>	2024 Program Ortak Metni
	Tarihsel bağlam	<i>Bu model, Türkiye'nin kültürel ve tarihsel bağlamında millî eğitimin temellerini temsil etmektedir.</i>	Program Okuryazarlığı Kılavuzları Modül 1
		<i>Millî eğitimin tarihsel gelişimi ile uyumlu olarak şekillendirilmiş bir eğitim anlayışıdır.</i>	Program Okuryazarlığı Kılavuzları Modül 3

Tablo 1'de Türkiye Yüzyılı Maarif Modeli'nin ontolojik yapısı, modelin varlık düzeyi, eğitimde nasıl bir gerçeklik sunduğu ve Türkiye'nin tarihsel-kültürel bağlamında nasıl bir yer edindiği incelenmektedir. Bu göre, modelin soyut ilke ve somut uygulamalar arasında dengeli bir yapı sunduğunu ve birey-toplum-devlet ilişkilerini eğitimde güçlü bir şekilde ele aldığını ifade etmek mümkündür.

İkinci Araştırma Sorusuna İlişkin Bulgular

Araştırmanın ikinci sorusu "Türkiye Yüzyılı Maarif Modeli hangi bilgi kaynaklarına dayanmaktadır, modelin bilgi ve öğrenme anlayışı nedir?" şeklindedir. Buna göre yapılan içerik analizi neticesinde tüm bulgular üç kategori altında toplanmıştır. Bunlar bilgiye erişim, öğrenme yöntemleri ve bilgi üretimidir. Her bir kategori ise birtakım kodları bünyesinde barındırmaktadır. Buna göre "bilgi anlayışı" teması



altında kategoriler, kodlar, destekleyici çıkarımlar ve kaynaklar aşağıdaki tabloda yer almaktadır.

Tablo 2

Epistemolojik boyutta ilgili içerik analizine ilişkin bulgular

Kategori	Kod	Destekleyici İçerik	Kaynak
Bilgiye erişim	Bilimsel bilgi	<i>Maarif Modeli, bilimsel bilgiye dayalı öğretim programlarının geliştirilmesine önem vermektedir.</i>	<i>Program Okuryazarlığı Kılavuzları Modül 2</i>
		<i>Eğitimde modern bilgiye ulaşma, bilimsel yöntemlerle desteklenir.</i>	<i>2024 Program Ortak Metni</i>
	Geleneksel bilgi	<i>Bilimsel bilgi, öğrencilerin sorgulayıcı ve analitik düşünme yeteneklerini geliştirmek amacıyla kullanılır.</i>	<i>Program Okuryazarlığı Kılavuzları Modül 1</i>
		<i>Model, geleneksel bilgi kaynaklarına da yer vererek öğrencilerin millî ve manevi değerlerle donatılmasını sağlar.</i>	<i>Program Okuryazarlığı Kılavuzları Modül 1</i>
Öğrenme yöntemleri	Aktif öğrenme	<i>Bilgi aktarımında geleneksel kültürel öğeler eğitimde önemli bir yer tutar.</i>	<i>Program Okuryazarlığı Kılavuzları Modül 4</i>
		<i>Türkiye Yüzyılı Maarif Modeli, bilimsel bilgi ile geleneksel bilgiyi birleştirerek öğrencilere denge sağlamaktadır.</i>	<i>2024 Program Ortak Metni</i>
	Eleştirel düşünme	<i>Aktif öğrenme, Türkiye Yüzyılı Maarif Modeli'nin temel öğrenme yaklaşımlarından biridir.</i>	<i>Program Okuryazarlığı Kılavuzları Modül 1</i>
		<i>Öğrencilerin derse katılımı, öğretim sürecinde aktif olarak rol almaları beklenir.</i>	<i>Program Okuryazarlığı Kılavuzları Modül 2</i>
	Bireysel bilgi üretimi	<i>Aktif öğrenme, sorgulayıcı ve eleştirel düşünme becerilerini geliştirme amacı taşır.</i>	<i>Program Okuryazarlığı Kılavuzları Modül 3</i>
		<i>Eleştirel düşünme becerileri, öğrencilerin problem çözme yeteneklerini geliştirmek için öne çıkarılmıştır.</i>	<i>Okul Yöneticileri Kılavuzu</i>
Bilgi üretimi	Toplumsal bilgi üretimi	<i>Maarif Modeli'nde öğrencilerin eleştirel düşünme yoluyla bilgiye ulaşmaları hedeflenmiştir.</i>	<i>Program Okuryazarlığı Kılavuzları Modül 4</i>
		<i>Eleştirel düşünme, bilgiye sadece ezberleyerek değil analiz ederek ulaşılmasını sağlar.</i>	<i>Program Okuryazarlığı Kılavuzları Modül 2</i>
	Toplumsal bilgi üretimi	<i>Türkiye Yüzyılı Maarif Modeli, öğrencilerin bireysel olarak bilgi üretmelerine destek olur.</i>	<i>Program Okuryazarlığı Kılavuzları Modül 1</i>
		<i>Öğrenciler kendi öğrenme süreçlerine katkı yaparak bilgi üretiminde aktif rol oynar.</i>	<i>Program Okuryazarlığı Kılavuzları Modül 2</i>
Toplumsal bilgi üretimi	<i>Model, bilgi üretiminde bireysel katkıları destekleyici bir eğitim anlayışını benimser.</i>	<i>Program Okuryazarlığı Kılavuzları Modül 3</i>	
	<i>Bilginin toplumsal üretimi, iş birliği ve proje temelli öğrenme yöntemleriyle desteklenmektedir.</i>	<i>Okul Yöneticileri Kılavuzu</i>	
Toplumsal bilgi üretimi	Toplumsal bilgi üretimi	<i>Bilgi, öğrenciler arasında iş birliği yoluyla üretilir ve paylaşılır.</i>	<i>Program Okuryazarlığı Kılavuzları Modül 4</i>
		<i>Toplumsal bilgi üretimi, eğitimin temel hedeflerinden biri olarak ele alınır.</i>	<i>2024 Program Ortak Metni</i>

Tablo 2'de, Türkiye Yüzyılı Maarif Modeli'nin epistemolojik yapısı bilgiye erişim, öğrenme yöntemleri ve bilgi üretimi bağlamında sunulmuştur. Model, öğrencilerin bilimsel ve geleneksel bilgilere dengeli bir şekilde ulaşmalarını ve eleştirel düşünme, aktif öğrenme gibi modern öğrenme yöntemleri ile bilgiyi



işçelleştirmelerini sağlamaktadır. Bilgi üretimi ise bireysel ve toplumsal süreçler aracılığıyla ele alınmakta, öğrenme ortamları yapılandırmacı bir yaklaşıma dayanmaktadır.

Üçüncü Araştırma Sorusuna İlişkin Bulgular

Araştırmanın üçüncü sorusu "Türkiye Yüzyılı Maarif Modeli hangi değerlere dayanmaktadır, modelin etik ve estetik yönleri nelerdir?" şeklindedir. Buna göre yapılan içerik analizi neticesinde tüm bulgular dört kategori altında toplanmıştır. Bunlar millî ve manevi değerler, toplumsal sorumluluk, bağlam ve değerler çatışmasıdır. Her bir kategori ise birtakım kodları bünyesinde barındırmaktadır. Buna göre "değerler" teması altında kategoriler, kodlar, destekleyici çıkarımlar ve kaynaklar aşağıdaki tabloda yer almaktadır.

Tablo 3

Aksiyolojik boyutla ilgili içerik analizine ilişkin bulgular

Kategori	Kod	Destekleyici İçerik	Kaynak
Millî ve manevi değerler	Millî kimlik	<i>Türkiye Yüzyılı Maarif Modeli, millet bilinci ve kimlik oluşumuna katkı sağlamayı hedeflemiştir.</i>	<i>2024 Program Ortak Metni</i>
		<i>Bu program, öğrencilerin millî kültürlerine bağlı kalmalarını sağlamak için değerler çerçevesinde düzenlenmiştir.</i>	<i>2024 Program Ortak Metni</i>
		<i>Millî kimlik ve vatan sevgisi, eğitimin temel değerleri arasında yer alır.</i>	<i>Program Okuryazarlığı Kılavuzları Modül 1</i>
Millî ve manevi değerler	Adalet	<i>Adalet, hak ve özgürlüklerin korunması ve toplumsal düzenin sağlanması için temel bir ilkedir.</i>	<i>Program Okuryazarlığı Kılavuzları Modül 1</i>
		<i>Türkiye Yüzyılı Maarif Modeli, adaleti erdemli insan yetiştirmenin önemli bir bileşeni olarak ele alır.</i>	<i>Program Okuryazarlığı Kılavuzları Modül 1</i>
		<i>Adalet değerini aşlamak, eğitimin her aşamasında önemle vurgulanmıştır.</i>	<i>Program Okuryazarlığı Kılavuzları Modül 1</i>
Toplumsal sorumluluk	Vatandaşlık bilinci	<i>Türkiye Yüzyılı Maarif Modeli, öğrencilerin vatandaşlık haklarını bilmelerini ve sorumlu bireyler olmalarını hedefler.</i>	<i>2024 Program Ortak Metni</i>
		<i>Vatandaşlık bilinci, toplumsal katılımı ve sorumluluk sahibi bireyler olmayı teşvik eder.</i>	<i>2024 Program Ortak Metni</i>
		<i>Eğitimde millî ve manevi değerler, vatandaşlık bilincinin gelişimini destekleyen temel unsurlardır.</i>	<i>Program Okuryazarlığı Kılavuzları Modül 3</i>
		<i>Sosyal adalet, eğitimin temel ilkelerinden biridir</i>	<i>Okul Yöneticileri</i>



		<i>ve tüm öğrencilerin eşit eğitim fırsatlarına sahip olmasını amaçlar.</i>	<i>Kılavuzu</i>
<i>Bağlam</i>	<i>Sosyal adalet</i>	<i>Toplumsal sorumluluk projeleri, sosyal adaletin uygulanabilirliğini artıran önemli araçlardır.</i>	<i>Okul Yöneticileri Kılavuzu</i>
		<i>Türkiye Yüzyılı Maarif Modeli, sosyal adaleti sağlama konusunda öğrencilere sorumluluk bilinci aşılar.</i>	<i>Program Okuryazarlığı Kılavuzları Modül 1</i>
		<i>Maarif Modeli, küresel değerlerle millî kimlik arasında bir denge kurmayı amaçlamıştır.</i>	<i>2024 Program Ortak Metni</i>
	<i>Küresel değerler</i>	<i>Evrensel değerlerle yerel değerlerin uyumu, eğitimin temel amaçları arasında yer alır.</i>	<i>Program Okuryazarlığı Kılavuzları Modül 1</i>
<i>Değerler çatışması</i>		<i>Türkiye Yüzyılı Maarif Modeli, küresel değerlere açık ancak millî kimlikten ödün vermeyen bir eğitim modeli sunmaktadır.</i>	<i>Program Okuryazarlığı Kılavuzları Modül 3</i>
	<i>Yerel değerler, Türkiye'nin kültürel mirasını koruma ve gelecek nesillere aktarma konusunda önem taşır.</i>	<i>Program Okuryazarlığı Kılavuzları Modül 1</i>	
	<i>Yerel değerler</i>	<i>Maarif Modeli, yerel kültürel değerlerin eğitim yoluyla yaşatılmasını hedefler.</i>	<i>Program Okuryazarlığı Kılavuzları Modül 1</i>
<i>Millî değerler, eğitim programlarının merkezinde yer almakta ve yerel kültürel değerlerin güçlendirilmesine odaklanılmaktadır.</i>		<i>2024 Program Ortak Metni</i>	

Türkiye Yüzyılı Maarif Modeli'nin aksiyolojik yapısının incelendiği Tablo 3'te, modelin millî ve manevi değerler üzerine kurulu olduğu, öğrencilerin toplumsal sorumluluklarını yerine getirmeleri ve küresel değerlerle yerel değerler arasında bir denge kurmaları gerektiği vurgulanmıştır. Eğitim süreçlerinde millî kimlik, adalet, özgürlük gibi değerler ön planda tutulmuş, sosyal sorumluluk projeleri aracılığıyla toplumsal gelişime katkı sağlanmıştır.

Tartışma ve Sonuç

Bu araştırma, Türkiye Yüzyılı Maarif Modeli'nin eğitim felsefesi açısından ontolojik, epistemolojik ve aksiyolojik boyutlarını derinlemesine analiz ederek modelin eğitime getirdiği yenilikleri ve bu modelin eğitim sistemindeki yansımalarını değerlendirmiştir. Bulgular, modelin varlık yapısı, bilgiye ulaşım yolları ve değerler temeli üzerinde sağlam bir eğitim çerçevesi sunduğunu göstermektedir. Bu bağlamda, her bir tema üzerinde elde edilen bulgulara dayanarak önemli çıkarımlar yapılmıştır.



Türkiye Yüzyılı Maarif Modeli'nin Ontolojik Yapısı

Araştırma bulguları, Türkiye Yüzyılı Maarif Modeli'nin hem soyut (değerler, vizyon) hem de somut (müfredat, uygulamalar) yönleri olan bir varlık yapısına sahip olduğunu ortaya koymuştur. Model, sadece eğitim sistemine dair bir çerçeve değil, aynı zamanda uygulamaya yönelik bir öğretim yaklaşımı olarak da değerlendirilebilir. Ontolojik açıdan bakıldığında, modelin eğitimi daha geniş bir toplumsal yapının bir parçası olarak ele aldığı, bireylerin hem bireysel gelişimlerine hem de topluma katkıda bulunmalarına odaklandığı görülmektedir. Bu bağlamda, modelin sadece eğitsel değil, bireyleri toplumsal sorumluluğa yönlendirme ve kimlik oluşturma süreçlerine katkı sağlama amacı güttüğü de ifade edilebilir. Bu durum, bireysel ve toplumsal çıkarların nasıl dengelendiği ve eğitimde bireysel farklılıkların nasıl ele alındığı sorusunu gündeme getirmektedir. Eğitimde bireysel öğrenmenin önemi vurgulanırken, aynı zamanda toplumsal bilincin ve toplumsal sorumluluğun da altı çizilmektedir. Bu bağlamda, modelin varlık yapısı hem bireyi merkeze alırken hem de toplumsal hedefleri göz önünde bulunduran çift yönlü bir yaklaşım sergilemektedir. Bu çift yönlü yaklaşım, modelin gerçeklik anlayışında da kendini göstermektedir. Gerçeklik, eğitimde sadece bireysel deneyimlerden ibaret değil, aynı zamanda toplumsal ve kültürel bağlamların da etkisi altında şekillenmektedir. Bu bağlamda Akpınar ve arkadaşlarının (2024) da çalışmasında modelin bireyin toplumsal bağlamı içinde gelişimini destekleyerek çok yönlü bir gelişim hedeflediği vurgulanmıştır. Türkiye'nin tarihsel ve kültürel bağlamına dayanan model, millî eğitim politikalarının bir devamı olarak görülse de modern eğitim teknikleriyle küresel standartlara uyum sağlama çabasını da yansıtmaktadır.

Ontoloji, bir modelin varlık yapısını, gerçeklik anlayışını ve bağlamını sorgulayan bir felsefi inceleme alanıdır (Guarino, Oberle ve Staab, 2009; Smith, 2003). Türkiye Yüzyılı Maarif Modeli'nin ontolojik yapısı incelendiğinde, modelin hem soyut ilkelere dayalı olduğu hem de somut uygulamalara dönük bir yapı sunduğu görülmektedir. Varlık yapısı, modelin yalnızca teorik bir çerçeve sunmadığını, aynı zamanda somut uygulamalarla (müfredat, yöntemler) eğitim sistemine yön vermek istediğini ortaya koymaktadır. Gerçeklik anlayışında ise model, bireysel öğrenme (Yavuz, Hasançebi ve Kurşun, 2020) ve kolektif bilinç (Durkheim, 1893; Jung, 1959) arasında bir denge kurmaya çalışmaktadır. Bireyin eğitimi ve toplumsal gelişimin birbirini beslediği bir yaklaşım benimsenmiştir. Ayrıca bağlam açısından, Türkiye'nin tarihsel ve kültürel kimliği ile derin bir ilişki kurulmuş olup bu model geçmişten gelen eğitim politikalarının devamı niteliği ile geleceğe dönük bir vizyonu temsil etmektedir. Karpov'un (2022) çalışması da



geleceğin eğitim sisteminin, geleneksel sınıf-derse dayalı modellerden uzaklaşıp yeni ontolojik yaklaşımlar üzerine inşa edilmesi gerektiği sonucuna varmaktadır. Polo (2018), Türkiye'nin 2002 yılından itibaren kültürel politikalarında yaşanan değişimleri incelediği makalesinde kültürel politikalarda Osmanlı mirasını ön plana çıkarma eğilimi olduğunu belirtmektedir. Türkiye'nin eğitim sistemiyle ilgili 2030 yılına kadar yapılması gereken iyileştirmeleri inceleyen Alpaydın (2020) ise ülkemizin uzun süredir istikrar ve metodoloji arayışı içerisinde olduğunu ifade etmektedir. Bu bağlamda, Türkiye Yüzyılı Maarif Modeli'nin eğitim sisteminin ontolojik temelini sağlamlaştıracağı ve modern eğitim dinamikleri ile yerel değerlerin birleştiği bir yapıyı temsil edeceği sonucuna ulaşılabilir.

Türkiye Yüzyılı Maarif Modeli'nin Epistemolojik Yapısı

Araştırma bulguları, Türkiye Yüzyılı Maarif Modeli'nin bilgiye erişimde çok yönlü bir yaklaşım benimsediğini ortaya koymuştur. Model, öğrencilerin bilgiye ulaşımında hem bilimsel bilginin hem de geleneksel bilgilerin önemini vurgulamaktadır. Bilgi kaynaklarının çeşitliliği, modern eğitim teknikleri ile millî ve manevi değerlerin aktarımı arasında bir denge kurulmasını sağlamaktadır. Bu bağlamda, bilgiye erişimde hem dijital teknolojilerin kullanımının teşvik edilmesi hem de öğrencilerin tecrübelerle öğrenmeye yönlendirilmesi dikkat çekicidir. Ayrıca bilgi üretiminin, bireylerin kendini gerçekleştirme süreçlerine ve toplumsal fayda sağlama sorumluluğuna katkı sunması gerektiği de vurgulanabilir.

Kazanım sayılarının fazla olması sebebiyle öğrenciyi aktif öğrenen bireyler hâline getirecek yöntem ve tekniklerin aktif kullanımda programın yetiştirilmeme düşüncesi nedeniyle aksaklıklara sebep olabileceği düşünülmektedir (Ayvacı ve Durmuş, 2013). Modelin öğrenme yöntemleri ise yapılandırmacı bir yaklaşıma dayanmakta ve aktif öğrenmeyi teşvik etmektedir. Eleştirel düşünme ile uygulamalı eğitim ve ezbercilik karşıtlığı, modelin eğitimde tercih ettiği temel öğrenme yöntemlerindedir. Gibbons ve Gray (2004) eleştirel düşünmenin yalnızca problem çözme süreci olmadığını, aynı zamanda öğrencilerin bilgiyi sosyal bir inşayla anlamalarını sağladığını vurgulamaktadır. Öğrencilerin sadece bilgi tüketicisi değil, aynı zamanda bilgi üreticisi olmaları beklenmektedir. Bu durum, öğrencilerin bireysel olarak bilgiye ulaşma becerilerini geliştirmelerine olanak tanırken aynı zamanda sosyal öğrenme süreçlerine de vurgu yapmaktadır. Snyder ve Snyder (2008) bu noktada öğrencilerin bilgiyi ezberlemek yerine uygulamalı öğrenme stratejileri kullanarak eleştirel düşünme becerilerini geliştirmeleri gerektiğini savunmaktadır. Son yıllarda yapılan araştırmalara göre öğrenme öğretme sürecinde etkili ve verimli öğrenme ortamları aktif öğrenme ve yaratıcılığın geliştirilmesine katkı sağlayacağı görülmektedir (Hernández-Torrano



ve Ibrayeva, 2020) çünkü farklı düşünme becerilerini işe koşmanın aktif öğrenme süreçlerini desteklediği ve öğrencilerin daha bilinçli ve yaratıcı bir şekilde bilgiye ulaşmalarını sağladığı vurgulanmıştır (Kadrija, Shatri ve Këndusi, 2022).

Bilgi üretimi konusunda ise bu model, bilginin hem bireysel hem de toplumsal bir süreç olduğunu kabul etmektedir. Bilginin geçerliliği, bireysel başarılar kadar toplumsal faydaya dayandırılmaktadır. Kvale (1995) tarafından yapılan bir çalışma bu sonucu desteklemektedir. Kvale'ye göre bilginin geçerliği sosyal bir inşa olarak ele alınmakta ve bilginin doğruluğunun toplumsal bir süreç içerisinde şekillendiği dile getirilmektedir (Kvale, 1995). Yine benzer şekilde Lehrer (1987) de bireysel ve toplumsal bilginin örtüşebileceği ve toplumsal faydanın bilginin geçerliğini desteklediği tartışılmaktadır çünkü öğrenme hem bireysel hem de sosyal yönleri sahiptir. Bu bağlamda bireysel başarının yanı sıra toplumsal öğrenme süreçlerinin bilgi geçerliğinde önemli bir yere sahip olduğu savunulur (Salomon ve Perkins, 1998). Bu bağlamda, bilgiye dayalı eleştirel düşünme becerilerinin geliştirilmesi, modelin eğitime getirdiği en önemli yeniliklerden biri olarak değerlendirilmiştir. Bu yenilik öğrencilerin hem bireysel olarak kendilerini geliştirmelerine hem de toplumsal sorumluluklarını yerine getirmelerine olanak tanımaktadır.

Epistemoloji; bilginin doğası, kaynağı ve bilgiye nasıl ulaşıldığını sorgulayan bir felsefi disiplindir. Türkiye Yüzyılı Maarif Modeli'nde bilgiye erişim, öğrenme yöntemleri ve bilgi üretimi, bilimsel ve geleneksel bilgilere dayanan bir denge içerisinde ele alınmıştır. Bilgiye erişimde, öğrencilerin sadece bilimsel bilgilere değil, aynı zamanda tecrübe ve geleneksel bilgilere de ulaşmasının önemi vurgulanmıştır. Bilgiye ulaşma sürecinde modern eğitim teknikleri ve millî, manevi değerler arasında bir köprü kurulmuştur. Bu noktada bilimsel bilginin kültürel ve tarihsel olarak nasıl şekillendiğini inceleyen Porus (2021), epistemolojik hedeflerin tarihsel bir bakış açısıyla yeniden yapılandırılması gerektiğini savunmaktadır. Benzer şekilde sanal dünyada risk algısının ölçülmesi çalışmamızda (Arslankara ve Usta, 2018), bireylerin sanal dünyadaki bilgi ve risk algılarının, içinde buldukları kültürel yapı ve tarihsel geçmişten önemli ölçüde etkilendiği tespit edilmiştir. Sulton (2022) ise geleneksel eğitim sisteminin epistemolojik temelini geleneksel bilginin önemini tartışarak bilginin sadece bilimsel değil aynı zamanda geleneksel öğretilerden de edinilebileceğini ifade etmektedir. Öğrenme yöntemleri açısından ise model; aktif öğrenme, eleştirel düşünme, uygulamalı eğitim gibi çağdaş öğrenme yaklaşımlarını benimsemiş ve ezberciliğin önüne geçmiştir. Yapılandırmacı bir öğrenme teorisi üzerine kurulu olan model, öğrencilerin bilgiye aktif olarak katılım göstermelerini önemsemektedir. Bilgi üretiminde ise toplumsal ve bireysel bilgi üretim süreçleri birlikte ele alınmakta ve bilgilerin



değerlendirilmesi açık, nesnel kriterlerle yapılmaktadır. Azzarito ve Ennis'in (2003) çalışmasında öğrenciler, sorumluluk alarak ve karar verici roller üstlenerek anlamlı öğrenme deneyimleri yaşamışlardır. Bu süreçte öğrenciler, akranlarından destek alarak sosyal becerilerini geliştirmiş ve bilgiyi daha iyi kavramışlardır. Altun ve Büyükduman (2007) tarafından gerçekleştirilen bir araştırmada da yapılandırmacı öğretim tasarımının öğrencilerin bireysel bilgi yapılandırma süreçlerini ve eleştirel düşünme becerilerini geliştirdiği belirtilmiştir.

Türkiye Yüzyılı Maarif Modeli'nin Aksiyolojik Yapısı

Aksiyolojik inceleme, Türkiye Yüzyılı Maarif Modeli'nin değerler temeline dayandığını açıkça ortaya koymaktadır. Araştırma bulgularına göre model, öğrencilere millî ve manevi değerleri kazandırmayı temel hedeflerinden biri olarak görmektedir. Bu bağlamda; millî kimlik, toplum bilinci, adalet ve eşitlik gibi değerlerin eğitimin merkezinde yer aldığı görülmektedir. Ayrıca millî ve manevi değerlerin, öğrencilerin kültürel kimliklerini inşa etmesinde önemli bir rehber olduğu ifade edilebilir. Millî ve manevi değerler, bireylerin sadece akademik başarıları için değil, aynı zamanda erdemli bireyler olmaları için de bir rehber niteliği taşımaktadır. Bu değerlere verilen önem, Osmanlı Devleti'nde eğitim aracılığıyla topluma aktarılan değerlerin, bireylerin davranışlarına yansımaları ele alan çalışmada da (Elçiçeği, 2022) görülmektedir. Osmanlı eğitim sisteminde adalet, hoşgörü, dürüstlük gibi değerlerin aktarımı, Türkiye Yüzyılı Maarif Modeli'nin tarihsel ve kültürel kökenlerle uyumlu bir değerler eğitimi vizyonuna sahip olduğunu desteklemektedir. Bu bağlamda, kültürel mirasın eğitim yoluyla aktarımının önemini ele alan bir çalışma (Dere, 2021), Türkiye Yüzyılı Maarif Modeli'nin kültürel mirasın korunması ve yaşatılmasına katkı sağlama vizyonu ile örtüşmektedir. Modelin, öğrencilerin kültürel kimliklerini inşa etmesinde önemli bir rehber olduğu söylenebilir.

Toplumsal sorumluluk ise modelin temel değerlerinden biri olarak ön plana çıkmaktadır. Araştırma bulguları, öğrencilerin topluma ve çevrelerine olan sorumluluklarının model kapsamında güçlü bir şekilde vurgulandığını göstermektedir. Sosyal adalet, etik sorumluluk ve vatandaşlık bilinci gibi kavramlar, eğitim süreçlerinde öğrencilerin kişisel gelişimleri kadar toplumsal gelişimlerine de katkıda bulunmaktadır. Applebaum (2012), sorumluluğun bireysel eylemlerden ziyade, daha geniş toplumsal bağlamlara dayandırılması gerektiğini belirtmektedir. Waite ve Brooks (2014) da yaptıkları çalışma neticesinde eğitimde etik ve toplumsal fayda odaklı bir yaklaşım benimsenmesi gerektiğini ifade etmektedir.



Değerler çatışması bağlamında ise Türkiye Yüzyılı Maarif Modeli, küresel değerlerle yerel değerler arasında bir denge kurma çabası içindedir. Milliyetçilik, kültürel özgünlük gibi yerel değerler ön planda tutulurken aynı zamanda evrensel değerlere de açık olunmaktadır. Bu bağlamda, modelin küreselleşme ile yerel değerlerin korunması arasındaki dengeyi başarılı bir şekilde sağladığı söylenebilir. Vatandaşlık eğitimi ile evrensel değerler ve Milliyetçilik arasındaki uyumun nasıl sağlanabileceğine dair yapılan bir araştırmada (Kariadi, 2017), küresel bilgiye sahip bireyler yetiştirirken yerel değerlere de sadık kalmanın önemini vurgulanmaktadır. Ayrıca Chiang ve Zhou (2019) da yaptığı çalışmada, küresel değerlerle yerel kimlik arasında bir denge kurmanın zorunlu olduğunu ifade etmiştir. Küreselleşmenin eğitim programları üzerindeki etkileri bağlamında, eğitim süreçlerinin iş dünyasının taleplerine daha uygun hâle getirildiği, geleneksel içerik ve yöntemlerin terk edildiği, eğitim programlarının standartlaştırılması yoluyla merkezîyetçi bir denetim mekanizmasının oluşturulmaya çalışıldığı bir zeminde (Korkmaz, 2017), 2024 Türkiye Yüzyılı Maarif Modeli'nin önceki modellere kıyasla eğitim bilimleri açısından daha titiz ve özenli bir yaklaşımla hazırlandığı ifade edilebilir.

Netice itibarıyla, Türkiye Yüzyılı Maarif Modeli'nin eğitimde yeni bir paradigma sunduğu ve eğitimi bütüncül bir yaklaşımla ele aldığı görülmektedir. Ontolojik, epistemolojik ve aksiyolojik açıdan incelendiğinde, modelin bireyin zihinsel, duygusal, sosyal ve manevi gelişimine katkı sağlamak için tasarlandığı anlaşılmaktadır. Bu model, eğitimi sadece bilgi aktarımı olarak görmeyip öğrencilerin toplumsal sorumluluklarını yerine getiren erdemli bireyler olarak yetiştirilmelerini amaçlamaktadır. Bu araştırmanın sonuçları, Türkiye Yüzyılı Maarif Modeli'nin eğitimde yeni bir perspektif sunduğunu ve geleceğin eğitim anlayışına önemli katkılar sağlayabileceğini göstermektedir. Benzer şekilde Akpınar ve arkadaşlarının (2024) çalışmasında da modelin felsefi temellerinin çok yönlü gelişimi destekleyerek modern eğitim yaklaşımlarına katkı sunabileceği ifade edilmiştir. Ayrıca üretken yapay zekanın yaşam boyu öğrenme bağlamında kullanımını inceleyen çalışmamızda da (Arslankara ve Usta, 2024), öğretmenlerin yeni eğitim teknolojilerini içselleştirmelerinin onların öğrenme, öğretme ve rehberlik etme yeterliklerini ve eğitimden beklentilerini olumlu yönde etkilediği bulunmuştur. Türkiye Yüzyılı Maarif Modeli de bu bağlamda, modern eğitim teknikleriyle millî değerlerin sentezini sağlayarak küresel eğitim yaklaşımlarına alternatif sunabileceği değerlendirilebilir.

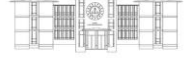
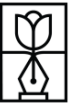


Öneriler

Araştırmanın sonuçlarına dayalı olarak modelin etkililiği için birtakım önerilerin ifade edilmesi önemlidir. Türkiye Yüzyılı Maarif Modeli'nin eğitimdeki etkisinin artırılması için eğitim programları sürekli olarak gözden geçirilmeli ve güncellenmelidir. Modelin temel değerlerinin öğretmenler tarafından benimsenmesi için nitelikli mesleki gelişim programları düzenlenmelidir. Bu bağlamda, müfredat haritalama üzerine yapılan araştırmalar (Doğan ve Altun, 2013) öğretmenlerin müfredat geliştirme süreçlerinde daha fazla sorumluluk almasının planlamaya katkı sağladığını ve öğretmenlerin eğitime olan bağlılığını artırdığını göstermektedir. Türkiye Yüzyılı Maarif Modeli'nin etkili bir şekilde uygulanabilmesi için öğretmenlerin program geliştirme süreçlerinde daha fazla rol alması önemsenmelidir. Eğitim süreçlerinde öğrencilerin toplumsal sorumluluk bilincini geliştiren faaliyetlere daha fazla yer verilmelidir. Dijital teknolojilerin eğitim süreçlerine daha etkin bir şekilde entegre edilmesi, öğrencilerin bilgiye erişim ve bilgi üretme becerilerini geliştireceği düşünülmektedir. Bu entegrasyonun yanı sıra öğretmenlerin dijital içerik geliştirme ve kullanma alanında yetkinliklerinin artırılmasının, modelin dijital çağda daha etkili bir şekilde uygulanmasına katkı sağlayacağı öngörülmektedir. Son olarak, öğrencilerin eleştirel düşünme becerilerini geliştiren aktif öğrenme yöntemleri daha yaygın hâle getirilmelidir. Bu öneri, yaz tatili süresince yapılan eğitim etkinliklerinin öğrencilerin öğrenme süreçlerine katkısını incelediğimiz çalışmadaki bulgularla (Arslankara ve Usta, 2020) da desteklenmektedir. Bu çalışmada, kodlama öğrenimine yönelik aktif öğrenme etkinliklerinin öğrencilerin hem bilgiye ulaşma becerilerini geliştirdiği hem de unutkanlık düzeylerini azalttığı görülmüştür. Bu bağlamda, Türkiye Yüzyılı Maarif Modeli'nin, öğrencilerin yaşam boyu öğrenme sürecini aktif kılacak etkinliklerle desteklenmesi önemli görülmektedir. Bu sayede hem bireysel hem de toplumsal öğrenmeyi teşvik eden bir eğitim ortamı oluşturulabilecektir. Bu önerilerin hayata geçirilmesiyle, Türkiye Yüzyılı Maarif Modeli'nin eğitim sistemine olan etkisinin daha kalıcı hâle gelerek öğrenci merkezli topluma mal edilecek bir yaklaşımın destekleneceği düşünülmektedir.

Etik Beyan

"Türkiye Yüzyılı Maarif Modeli'nin Felsefi Temelleri: Ontolojik, Epistemolojik ve Aksiyolojik Bakış Açılarında Bir Değerlendirme" başlıklı makalenin özgün bir araştırma olduğunu; araştırmanın bütün aşamalarında (hazırlık, literatür taraması, veri toplama, veri analizi, sunum) bilimsel etik, ilke ve kurallara uygun davrandığımızı; bu çalışma kapsamında yararlanılan eserlerin tamamına kaynakçada



yer verdiğimizizi; verileri kullanırken veriler üzerinde bir değişiklik yapmadığımızı; araştırmamızın intihal içermediğini; **Yükseköğretim Kurumları Bilimsel Araştırma ve Yayın Etiği Yönergesi** ile **Yayın Etiği Komitesi (COPE) İlkelerinin** tüm şartlarını ve koşullarını kabul ederek etik görev ve sorumluluklara riayet ettiğimizi beyan ederiz. Araştırmamızla ilgili beyanımıza aykırı herhangi bir durumun saptanması durumunda ortaya çıkabilecek ahlaki ve hukuki bütün sonuçları kabul edeceğimizi beyan ederiz.

Etik Kurul Onayına Gerek Olmadığına Dair Beyan

“Türkiye Yüzyılı Maarif Modeli'nin Felsefi Temelleri: Ontolojik, Epistemolojik ve Aksiyolojik Bakış Açılarında Bir Değerlendirme” başlıklı herhangi bir deneysel veri toplama süreci, katılımcı görüşmesi ya da gözlemi içermemektedir. Bu bağlamda, çalışmanın türü gereği etik kurul izni gerektirmediğini, araştırma sürecinin akademik etik kurallara uygun şekilde yürütüldüğünü beyan ederiz.

Çıkar Çatışması Beyanı

“Türkiye Yüzyılı Maarif Modeli'nin Felsefi Temelleri: Ontolojik, Epistemolojik ve Aksiyolojik Bakış Açılarında Bir Değerlendirme” başlıklı makalenin hiçbir şahıs, kurum ve kuruluş ile bir çıkar çatışması bulunmadığı gibi yazarlar arasında da bir çıkar çatışması yoktur.

Yazar Katkı Beyanı

“Türkiye Yüzyılı Maarif Modeli'nin Felsefi Temelleri: Ontolojik, Epistemolojik ve Aksiyolojik Bakış Açılarında Bir Değerlendirme” başlıklı makalenin yazarları olarak katkı oranlarının aşağıda belirtildiği gibi olduğunu beyan ederiz.

1. Fikir/Kavram (Araştırma için fikir ya da hipotezin oluşturulması)
2. Tasarım/Dizayn (Araştırma sonucuna ulaşmak için yöntemin planlanması)
3. Denetleme/Danışmanlık (Araştırmamızın organizasyonu ve seyrinin gözetimi için sorumluluk alınması)
4. Kaynaklar (Araştırma için personel, katılımcı, mekân, finansal kaynak, araç gereç sağlanması)
5. Malzemeler (Araştırma için malzeme temin edilmesi)
6. Veri Toplama/İşleme (Araştırma verisinin toplanması ve verinin işlenmesi)
7. Analiz/Yorum (Verinin analiz edilmesi ve yorumlanması)
8. Literatür Taraması (literatür taraması için sorumluluk alınması)
9. Makale Yazımı (Araştırmamızın tümü veya asıl bölümünün yazımı için sorumluluk alınması)



10. Eleştirel İnceleme (Araştırmayı teslim etmeden önce sadece imla ve dil bilgisi açısından değil, aynı zamanda entelektüel ve akademik içerik açısından araştırma üzerinde eleştirel inceleme yapılması)

Tablo 4

Yazar Katkı Beyanı

Katkı veren yazar	Katkı türü ve katkı oranı
Veysel Bilal Arslankara	1-2-3-4-5-6-7-8-9-10. %50
Elif Arslankara	1-2-3-4-5-6-7-8-9-10. %50

Destek ve Teşekkür Beyanı

"Türkiye Yüzyılı Maarif Modeli'nin Felsefi Temelleri: Ontolojik, Epistemolojik ve Aksiyolojik Bakış Açularından Bir Değerlendirme" başlıklı makale için herhangi bir destek ve teşekkür beyanımız bulunmamaktadır.

Kaynakça

- Adıgüzel, O. C. (2021). An analysis of educational aims in Turkey: A social and political context. *Revista Educativa - Revista de Educação*, 24, 1-31. <http://doi.org/10.18224/educ.v24i1.8961>
- Akpınar, B., Özer, B., Oral, B. ve Köksalan, B. (2024). Türkiye yüzyılı maarif modelinin program geliştirme ve felsefi düzleminden analizi. *EKEV Akademi Dergisi*, 99, 59-73. <https://doi.org/10.17753/sosekev.1489135>
- Alpaydın, Y. (2020). Education in the Turkey of the Future. (Rapor No. 2020/73). İstanbul: İLKE Foundation for Science
- Altun, S. ve Büyükduman, F. (2007). Teacher and student beliefs on constructivist instructional design: A case study. *Kuram ve Uygulamada Eğitim Bilimleri*, 7, 30-39.
- Applebaum, B. (2012). Reframing responsibility in the social justice classroom. *Race Ethnicity and Education*, 15, 615-631. <https://doi.org/10.1080/13613324.2012.674028>
- Arslankara, V. B. & Usta, E. (2018). Development of virtual world risk perception scale (vwrps). *Bartın University Journal of Faculty of Education*, 7(1), 111-131. <https://doi.org/10.14686/buefad.356898>
- Arslankara, V. B. & Usta, E. (2020). Investigation of students' summer vacation activities based on coding & robotic and forgetfulness level of summer vacation return. *Journal of Teacher Education and Lifelong Learning*, 2(1), 39-48.
- Arslankara, V. B. & Usta, E. (2024). Generative artificial intelligence as a lifelong learning self-efficacy: usage and competence scale. *Journal of Teacher Education and Lifelong Learning*, 6(2). <https://doi.org/10.51535/tell.1489304>



- Aşkar, P., Topçu, H. İ., Altun, A., Cırık, İ. ve Kandırmaz, M. (Eds.). (2023). K12 beceriler çerçevesi Türkiye bütüncül modeli. Millî Eğitim Bakanlığı Yayınları.
- Ayvacı, H. Ş. ve Durmuş, A. (2013). Fen ve teknoloji öğretmenlerinin mesleklerinin ilk yıllarında karşılaştıkları sorunlar ve bu sorunların yıllara göre değişimi. *Atatürk Üniversitesi Kazım Karabekir Eğitim Fakültesi Dergisi*, 27, 29-44.
- Azzarito, L. & Ennis, C. (2003). A sense of connection: Toward Social constructivist physical education. *Sport, Education and Society*, 8, 179-197. <https://doi.org/10.1080/13573320309255>
- Bacanlı, F., Özdemir, N. K., Ferrari, L., Park, C. M. & Solberg, V. S. H. (2022). Social emotional learning and career development from educators' perspectives grounded on the Turkish context. *Journal of Career Development*, 49(6), 1402-1418. <https://doi.org/10.1177/08948453211050085>
- Best, J. W. ve Kahn, J. V. (2017). Eğitimde araştırma yöntemleri. (M. Durmuşçelebi, Çev.), (O. Köksal, Ed.). Konya: Dizgi Ofset.
- Cevizci, A. (2011). *Eğitim Felsefesi*. Say Yayınları.
- Chiang, T. H. & Zhou, Q. (2019). Can cultural localization protect national identity in the era of globalization? *Educational Philosophy and Theory*, 51(6), 541-545. <https://doi.org/10.1080/00131857.2018.1442307>
- Dalglish, S., Khalid, H. & McMahon, S. (2020). Document analysis in health policy research: the READ approach. *Health Policy and Planning*, 35(10), 1424-1431. <https://doi.org/10.1093/heapol/czaa064>
- Dere, İ. (2021). Kültürel mirası belgeleyerek öğrenme: sosyal bilgiler öğretmen adaylarının saha tecrübeleri. *International Journal of Geography and Geography Education*, 43, 108-121. <https://doi.org/10.32003/igge.779915>
- Doğan, S. & Altun, S. (2013). Teachers' perceptions on the effectiveness of curriculum mapping: the case of Turkey. *Journal of Educational and Instructional Studies in the World*, 3(4), 50-60.
- Durkheim, É. (1893). *De la division du travail social* (Toplumsal iş bölümü üzerine). Paris: Félix Alcan.
- Elçiçeği, B. (2022). Değerlerin davranış boyutuna yansımaları: Osmanlı devleti örneği (1256-1924). *Disiplinlerarası Eğitim Araştırmaları Dergisi*, 6(11), 22-38.
- Gibbons, J. & Gray, M. (2004). Critical thinking as integral to social work practice. *Journal of Teaching in Social Work*, 24(1-2), 19-38. https://doi.org/10.1300/J067v24n01_02
- Guarino, N., Oberle, D. & Staab, S. (2009). *What is an ontology?* In S. Staab & R. Studer (Eds.), *Handbook on Ontologies* (pp. 1-17).
- Güler, A., Halıcıoğlu, M.B. & Taşgın, S. (2015). *Sosyal bilimlerde nitel araştırma*. Seçkin yayıncılık.
- Hernández-Torrano, D. & Ibrayeva, L. (2020). Creativity and education: A bibliometric mapping of the research literature (1975-2019). *Thinking Skills and Creativity*, 35(1), 100625. <https://doi.org/10.1016/j.tsc.2019.100625>
- Jung, C. G. (1959). *The archetypes and the collective unconscious*. Princeton: Princeton University Press.



- Kadrija, R., Shatri, Z. & Këndusi, V. (2022). Effects of critical thinking implementation on enhancing of teaching quality. *Journal of Educational and Social Research*. <https://doi.org/10.36941/jesr-2022-0159>
- Kaplan, Y. (2020). *Siyasî kölelikten sonra epistemik kölelik*. 28.12.2018 tarihinde Türkiye Yazarlar Birliği (TYB)'nin web sayfasında yer alan <https://www.tyb.org.tr/yusuf-kaplan-siyasi-kolelikten-sonra-epistemik-kolelik-36629h.htm>'den erişilmiştir.
- Karakoyun, F. & Lindberg, O. (2020). Preservice teachers' views about the twenty-first century skills: A qualitative survey study in Turkey and Sweden. *Education and Information Technologies*, 25, 2353-2369. <https://doi.org/10.1007/s10639-020-10148-w>
- Kariadi, D. (2017). Value harmonisation cosmopolitan & nationalism through civic education for local character education global perspective. *JPK (Jurnal Pancasila dan Kewarganegaraan)*, 2(1), 23-34. <https://doi.org/10.24269/v2.n1.2017.23-34>
- Karpov, A. (2022). Fundamental models of education of the future. *Voprosy Filosofii*. <https://doi.org/10.21146/0042-8744-2022-1-54-64>
- Korkmaz, F. (2017). Küreselleşmenin Eğitim Programlarına Etkileri. *Küreselleşen Dünyada Eğitim*. (Ed.) Özcan Demirel - Serkan Dinçer, 168-184. Ankara: Pegem Akademi. <https://doi.org/10.14527/9786053188407>
- Kvale, S. (1995). The Social construction of validity. *Qualitative Inquiry*, 1(1), 19-40. <https://doi.org/10.1177/107780049500100103>
- Lehrer, K. (1987). Personal and social knowledge. *Synthese*, 73, 87-107. <https://doi.org/10.1007/BF00485443>
- MEB. (2024). Türkiye yüzyılı maarif modeli öğretim programları ortak metni, <https://tymm.meb.gov.tr/>'den erişilmiştir.
- Miles, M, B. & Huberman, A. M. (1994). *Qualitative data analysis: An expanded sourcebook*. (2nd ed). Thousand Oaks, CA: Sage.
- Nasr, S. H. (1991). *İnsan ve tabiat*. Ağaç Yayıncılık.
- Polo, JF. (2018). Turkish cultural policy: In search of a new model? In: Girard, M., Polo, JF., Scalbert-Yücel, C. (eds) *Turkish Cultural Policies in a Global World*. Palgrave Macmillan, Cham., 77-103. https://doi.org/10.1007/978-3-319-63658-0_4
- Porus, V. (2021). Towards the reform of the system of epistemological goals and values. *Epistemology & Philosophy of Science*, 58(2), 34-42. <https://doi.org/10.5840/EPS202158225>
- Salomon, G. & Perkins, D. (1998). Individual and social aspects of learning. *Review of Research in Education*, 23(1). <https://doi.org/10.2307/1167286>
- Sarıgöz, O. (2023). Ortaokul matematik dersi öğretim programının 21. yüzyıl becerileri yönünden incelenmesi. *E-Uluslararası Eğitim Araştırmaları Dergisi*, 14(2), 1-16. <https://doi.org/10.19160/e-ijer.1200499>
- Sezgin, M. (2023). An educational review of social and emotional learning research in Turkey in the 21st century. *International Education Studies*, 16(5). <https://doi.org/10.5539/ies.v16n5p60>



- Smith, B. (2003). *Ontology*. In Luciano Floridi (Ed.), *The Blackwell guide to the philosophy of computing and information*. Blackwell. pp. 155-166.
- Snyder, L. & Snyder, M. (2008). Teaching critical thinking and problem solving skills. *The Delta Pi Epsilon Journal*. 50, 90-99.
- Sulton, A. (2022). The educational epistemology of traditional pesantren. *TADRIS: Jurnal Pendidikan Islam*. <https://doi.org/10.19105/tjpi.v17i2.7044>
- Topçu, N. (1998). *Türkiye'nin maarif davası*. İstanbul: Dergâh Yayınları
- Toprak, M., Bayraktar, Y., Yorgun, S. ve Özyılmaz, A. (2021). Dijital dönüşüm, araştırma üniversitesi ve yükseköğretimde yeniden yapılanma: İstanbul Üniversitesi İktisat Fakültesi için bir model önerisi. *Journal of Economy Culture and Society*, 63, 67-92. <https://doi.org/10.26650/JECS2020-801234>
- Waite, R. & Brooks, S. (2014). Cultivating social justice learning & leadership skills: a timely endeavor for undergraduate student nurses. *Nurse Education Today*, 34(6), 890-893. <https://doi.org/10.1016/j.nedt.2014.02.009>
- Yavuz, M., Hasançebi, M. ve Kurşun, E. (2020). Açık ve uzaktan öğrenme ders kitaplarında bulunması gereken özellikler: Sistemik literatür taraması. *Pamukkale Üniversitesi Eğitim Fakültesi Dergisi*, 50, 533-560. <http://doi.org/10.9779/pauefd.728848>