

To cite this article: Elmas, Ö.M., Özcan, U. (2024). Brezilya Paraty Bölgesi Geleneksel Konut Mimarisi. International Journal of Social and Humanities Sciences (IJSHS), 8(2), 25-52

Submitted: August 14, 2024

Accepted: September 18, 2024

BREZİLYA PARATY BÖLGESİ GELENEKSEL KONUT MİMARİSİ

Ömer Melih Elmas¹

Uğur Özcan²

ÖZET

İnsanlık var oluşundan beri çeşitli ihtiyaçlara gerek duymuştur, bu ihtiyaçların başında barınma yer almaktadır. Toplumların değişen ihtiyaçları, zaman içerisinde bölgesel kimlik oluşumunda asıl rol oynayan, kültür yapısının gelişmesiyle birlikte eşsiz sonuçlar ortaya çıkarmıştır. Kültürü, etkileyen alt faktörlerden biri de coğrafyadır. Bölgenin yapı malzemeleri, yer koşulları, iklim yapısı, doğal afet vb. faktörler kültürün oluşum sürecine etki eden etmenlerden bazılarıdır. Kültür bağlamı içerisinde kendisine yer bulan geleneksel yapıım sistemi, eşsiz tasarımların beraberinde detay çözümlerinden de oluşmaktadır. Bölgenin geleneksel yapıları ve oluşum süreci incelenirken bölge tarihi ile birlikte ele alınmaktadır, tarihi önem arz eden yapıların birçoğu kamu hizmeti vb. nedenler ile inşa edilmiştir, bu yapıların inşasında kullanılan malzemelerin, geleneksel yapı malzemelerinden farklı olduğundan/olabileceğinden, yapı ve malzeme incelemesi sırasında malzeme tercihinde etkili olan etmenler ile birlikte bütüncül olarak ele alınmalıdır. Bu sayede bölgede bulunan yapı ve malzemeleri arasındaki ilişki, yapı cephe ve malzemeleri okunurken, işlevinin anlaşılabilirliğinde de etkili olacaktır. Brezilya'nın Paraty bölgesi, çalışma kapsamında önce kısa tarihi ardından bölgeye ve yakın çevresine özgü yapıım teknikleri ile ele alınmıştır. Kasabanın ekonomik, coğrafik ve kültür yapısının

¹ Fatih Sultan Mehmet Vakıf Üniversitesi, Lisansüstü Eğitim Enstitüsü, Mimarlık Anabilim dalı, Mimarlık Yüksek Lisans Programı, İstanbul, Türkiye, melihelmas513@gmail.com, ORCID: 0009-0001-5221-1075

² Dr. Öğretim Üyesi, Fatih Sultan Mehmet Vakıf Üniversitesi, Sanat Tasarım ve Mimarlık Fakültesi, Mimarlık Bölümü, İstanbul, Türkiye, uozcan@fsm.edu.tr, ORCID: 0000-0003-0002-4478

kasabaya dönemsel etkileri ile birlikte çeşitli devinimler ortaya çıkmış, bölgesel bir kimlik oluşmasını sağlamıştır. Bu kimlik bağlamında bölgenin geleneksel yapıları sosyal ve teknik yönleri ile birlikte mimari açıdan ele alınmış ve incelenmiştir.

Anahtar kelimeler: Konut, Geleneksel Konut, Brezilya, Brezilya Paraty Bölgesi, Paraty Bölgesi Geleneksel Konut Mimarisi

TRADITIONAL RESIDENTIAL ARCHITECTURE OF PARATY REGION, BRAZIL

ABSTRACT

Since the beginning of its existence, mankind has had various needs, and shelter has been one of the most important of these needs. The changing needs of societies have produced unique results with the development of cultural structure, which plays a major role in the formation of regional identity over time. One of the sub-factors influencing culture is geography. Building materials of the region, location conditions, climatic structure, natural disasters, etc. are some of the factors that influence the formation process of culture. The traditional construction system, which finds its place in the context of culture, consists of unique designs as well as detailed solutions. While studying the traditional buildings and the formation process of the region, it is treated together with the history of the region, many of the historically important buildings were built for reasons such as public service, etc. Since the materials used in the construction of these buildings are / may be different from traditional building materials, they should be treated holistically along with the factors that affect the material preference during the building and material analysis. In this way, the relationship between the building and its materials in the region will be effective in understanding its function while reading the building facade and materials. Within the framework of the study, the Paraty region of Brazil is discussed first with its short history and then with the construction techniques specific to the region and its immediate surroundings. With the periodic effects of the economic, geographical and cultural structure of the city on the city, different movements have emerged, leading to the formation of a regional identity. In the context of this identity, the traditional buildings of the region have been studied and analyzed architecturally together with their social and technical aspects.

Keywords: Housing, Traditional Housing, Brazil, Brazil, Brazil Paraty Region, Paraty Region Traditional Housing Architecture

GİRİŞ

Yerleşik hayata geçildikten sonra tüm topluluklar yaşam alanlarını bölgedeki kaynaklara göre belirlemiştir. Başlangıçta insan oğlu barınma için güvenli mağaralar da konaklayıp, gıda kaynağı için avcılık yaparak yaşamını idame ettiriyordu. Tarih'in ilerleyen zamanları ile birlikte gıda ihtiyacını gidermek için tarım ön plana çıkmış ve avcılıktan daha önemli bir konuma yükselmiştir. Tarımın sürdürülebilirliği açısından en önemli özelliklerden biri olan iklim, su, yer koşulları gibi önemli etmenler, yerleşik hayata geçilmede önem arz etmiştir. Topluluklar açısından bakıldığı zaman, yerin verimliliği iç ve dış göç hareketlerine de neden olmuştur. Yerleşim bölgesinin kaynaklarının verimli ve bol olması nedeniyle daha fazla göç almış ve bu sayede nüfusun artmasına sebebiyet vermiştir. Bölgedeki talebin artması sonucunda ortaya çıkan barınma ihtiyacı ile birlikte yerleşim yerleri artmış, bölgenin büyümesine sebep olmuştur. Bölgenin yapılaşmasında kullanılan malzemeler genellikle yerel bölgenin malzemelerinden oluşmaktadır, buda bölgenin kimliğinin oluşmasında doğal ve etkili bir yol olmuştur. Ağaçların yoğun olduğu bir topluluk ahşap yapılarda kendilerini geliştirirken, Kaya ve dağlık arazinin yoğun olduğu bir coğrafyada taş yapılara daha çok rastlanmaktadır. Brezilya'nın Paraty bölgesi bulunduğu konum ve kuruluşundan bu yana meydana gelen olaylar silsilesi ile birçok değişime tanık olmuştur. Bölge'nin dış göç alması ile birlikte kısa sürede nüfusu artış göstermiştir, bu artışla beraber Casa bölgesi olan Paraty düzensiz bir genişleme göstermiş, tarihin ilerleyen safhalarında yerel halkın bölgeyi terk etmesi ile birlikte eski canlılığını kaybetmiştir. Bölgenin kimliğinin bozulmaması, tarihi, kültürel ve doğal güzelliklerinin korunmuş olmasından dolayı UNESCO Dünya Miras Alanı olarak kayıtlara geçmiştir.

1. Paraty Bölgesi Tarihsel Gelişim Süreci



Şekil 1: Paraty kasabası fotoğrafı (URL-1)

Brezilya'nın Rio de Janeiro eyaletinde bulunan Paraty bölgesine ilk kez 1667 yılında Portekizli insanlar yerleşmiştir, kuruluş tarihi tam olarak bilinmeyen Paraty eski bir sahil kasabasıdır. Paraty, Rio de Janeiro'ya 248 km ve Sao Paulo'ya 330 km uzaklıkta yer almaktadır. 925 km²'lik bir alana ve tahmini 37.533 nüfusa sahip olan bu küçük kasaba, aynı zamanda limanla bağlantılı olduğundan sahil kasabası olarak da anılmaktadır. Paraty, bazılarına göre 1540 ila 1560 arasında San Rogue'a bağlı bir kasaba olarak vardı, bazılarına göre ise 1597 de kökenlerini Martim Correa de Sá'nın Paraíba vadisindeki Guaianás Kızılderililerine karşı bir sefer düzenlediği sonrasında keşfedildiğini düşünülmektedir. Başka bir inanışa göre ise 1606'da Itanhahém kaptanlığının ilk yerleşimcilerinin gelişi üzerine keşfedildiği söylenmektedir (Url-2). Brezilya'da "Altına Hücum" dönemi, Vila Rica olarak bilinen Ouro Preto'nun (siyah altın) büyük altın üretim bölgesinin açılması ile birlikte, Altına Hücum dönemini ve Güney Amerika'daki en büyük altın madenlerini yarattı.400.000'den fazla Portekizli ve 500.000 Afrikalı köle, altın bölgesine maden çıkarmak için geldi. Pek çok insan kuzeydoğu kıyısındaki şeker tarlalarını ve kasabaları terk ederek altın bölgesine göç etti. 1725'e gelindiğinde Brezilya nüfusunun yarısı ülkenin güneydoğusunda yaşıyordu (Url-3).

Rio'da yapılan altın sevkiyatlarının, Avrupalı güçlerden ve korsanlardan korunması gerekiyordu bu nedenle Altınların güvenli bir şekilde Lizbon'a sevkiyatı için Ilha Grande körfezinin dibindeki Paraty limanı, 18.yy'da Minas Gerais'te çıkarılan altının ihracatı için kullanılmaya başlandı. "Piedade altın yolu "Bu sayede Paraty limanı ülkenin en önemli ikinci limanı olmuştur. Altın Yolu, Angra dos Reis Körfezi'ndeki adaları ve koyuları sık sık ziyaret eden korsanların

Rio de Janeiro'ya giden altın yüklü gemilere saldırması nedeniyle kullanılmaz hale geldi. Sonunda bu korsan baskınları nedeniyle Minas Gerais'ten Rio de Janeiro'ya daha güvenli bir kara yolu oluşturuldu. Serra dos Orgãos üzerinden doğrudan Rio de Janeiro'dan Minas'a giden ve seyahat süresini yarı yarıya azaltan başka bir yolun açıldığını gördü. 1767'de caminho novo'nun, yani "yeni yolun geliştirilmesi çalışmaları tamamlandı ve Paraty'nin yolu caminho velho, yani "eski yol" oldu (Url-2 ve Url-4).



Şekil 2: Paraty bölgesi altın yol resmi (Neto & Carlos, 2007)

Paraty, 18.yy. Altın ihracatındaki düşüş ile birlikte, Afrikalı kölelerin takasında kullanılan cachaca (romun Brezilya versiyonu) üretimine yöneldi. Paraíba vadisindeki kahve tarlalarından taşınması için eski altın rotası kullanıldı. 1850 yılında II.Dom Pedro birkaç Brezilyalı kölelik karşıtının ve özellikle Büyük Britanya'nın baskısıyla köle ticaretini yasaklayan bir yasa çıkardı, bu yasağa rağmen ticaret kaçakçılık şeklinde devam etti. Ancak 1864'te demiryolunun Barra do Pirai'deki Paraíba vadisine ulaşması ile birlikte, Ticaret için demir yolu tercih edilmeye başlandı böylece eski altın rotasının kullanımı ciddi ölçüde azaldı. Paraty nüfusu 1851 yılında yaklaşık olarak 16.000ken, 1888'te köleliğin kaldırılması ile birlikte Nüfus sayısında da ciddi bir düşüş meydana geldi öyle ki 19.yy. sonlarında seyyahlara göre nüfus 600 kişi kalmıştı. Uzun bir süre Paraty de azalan nüfusun ve ticaretin bıçak gibi kesilmesi ile birlikte bölgede yapılan Konutların ve sokakların durumunda 19.yy. dan itibaren gözle görülür bir gelişme yaşanmamıştır. Paraty bölgesi sahip olduğu önemli yollar, sahili ve özgün yapısının korunmasından dolayı 1945 yılında Brezilya devleti miras alanına dahil edilmiştir. Kayıtlara göre 23 kültürel kurum, 88 cazibe merkezi, 20 konut yapısı ve birçok tarihi yapısı ile birlikte 1958 yılında Instituto do Patrimônio Histórico e Artístico Nacional envanterine alınmış ve 1966 yılında "ulusal anıt" olarak sınıflandırılmıştır. Paraty son olarak kültürel-doğal peyzaj alanları ve liman kenti

olması nedeniyle kıyı alanlarında bulunan tarihi mekanlarıyla birlikte 2019 yılında "Paraty ve Ilha Grande – Kültür ve Biyoçeşitlilik" başlığı altında UNESCO Dünya Miras Alanı olarak kayıtlara alınmıştır. Günümüzde turistik belde olarak işlev veren Paraty bölgesi, turistlerin yoğun ilgisine maruz kalmaktadır. Çevresindeki yapılaşmanın kültürel değerlerin dışına çıkmamış olması gürültü ve karmaşadan uzak olması nedeniyle günümüzde tercih edilmektedir. Beyaz binaları, rengarenk pencereleri ve tarihi kiliseleriyle birlikte Araç trafiğine kapalı Arnavut kaldırımları bölgenin kimlik yapısını yansıtmaktadır.

2. Paraty bölgesinde yer alan topluluklar

Paraty bölgesinde 3 farklı topluluk vardır bunlar; Guarani, Caiçaras (balıkçılar) ve Quilombolas (Afrikalı kölelerin torunları) 'dır. Bu halkların ortak mücadelesi toprak hakkıdır.



Şekil 3: Caiçaras toplumu örnek resmi (Albino, 2019).

2.1 Guarani Topluluğu

Kabilenin toplam 28 Kızılderili'si vardır, kendi geleneklerine bağlı bir topluluktur, ulaşılması zor ormanlık alan içerisinde yaşamaktadırlar.

2.2 Quilombo Topluluğu

Kölelik döneminde kölelerin soylarına verilen isimdir. Campinho da Independência Quilombo'nun da bu amaçlar doğrultusunda etkinlikler düzenlediği ve kültürel miraslarını koruma çabası içinde olduğu bilinmektedir. Campinho da Independência, Rio de Janeiro Eyaleti'nde arazisine tapu alan ilk quilombola topluluğudur (Beares & Cabral, 2008).

2.3 Caiçara Topluluğu

Caiçaralar 16.yy. dan beri bölgede yaşamaktadırlar ve yaşamlarını balıkçılıkla sürdüren bir topluluktur, Picinguaba köyü tarihi miras alanı olarak da listelenmiştir. Yerel halkın turizm amaçlı gelen turistlere bakış açıları, incelenen

gezi yazılarına göre mesafeli ve serttir. Bunun nedeni turizm amaçlı gelen kişilerin bölgeye yerleşmesiyle kültür çatışmalarının yaşanması ve kendi kültürlerini negatif yönde etkilediklerini düşünmeleridir.

İncelenen üç topluluktaki kültürel ve gelenek farklılıklarına rağmen hepsinde atalarının kültürünü koruma arzusu ve bu bilgiyi turistlere ve ziyaretçilere sunmanın gurur ve zevk karışımı bir duygu olduğunu görmek mümkündür. Guaraniler, önceki olumsuz deneyimlerden dolayı, ziyaretçilerden ısrarla saygı talep ediyor ve kurallarını çok açık bir şekilde ortaya koyuyor. Quilombola topluluğu, köyün mücadeleleri ve örgütlenmesi yoluyla geliştirilen topluluk ruhundaki Misafirperverliği gösteriyor. Picinguaba'daki Caiçara köyünde ise bölgenin turistler tarafından işgal edilmesine rağmen, El yapımı ağlarla balık tutma kültürünü koruma mücadelesi verilmekte ve halkının geleneklerinde çok güçlü bir noktayı temsil etmektedir (Beares & Cabral, 2008).

3. Paraty Bölgesinin İklim Yapısı ve Coğrafi Durumu



Şekil 4: Paraty bölgesine üstten bakış (Url-5).

Brezilya, Güney Amerika'nın en büyük ve en kalabalık ülkesidir. Brezilya'da Kuzeyden-Güneye doğru gidildikçe Ekvatorial iklimden- Ilıman iklime geçiş gözlenir. Paraty, Brezilya'nın Rio de Janeiro eyaletinin batı kıyısında bulunur. Paraty 'de yazlar kısa, sıcak, bunaltıcı, yağışlı ve kapalı geçer; Kış uzun, keyifli ve neredeyse bulutsuz bir gökyüzüne sahiptir. Yıl boyunca sıcaklık genellikle 18°C ila 31°C arasında değişir ve nadiren 15°C'nin altına veya 35°C'nin üstüne çıkar. Paraty bölgesinde turizm için iklimin en iyi olduğu dönemi bulmak için iki seyahat endeksi hesaplanmıştır; Turizm endeksi, çok bulutlu olmayan ve yağmurun olmadığı, sıcaklığın 18°C ile 27°C arasında olduğu günleri tercih ediyor. Bu endekse göre, Paraty'yi ziyaret

etmek ve genel açık hava turist faaliyetlerini gerçekleştirmek için yılın en iyi zamanı Mayıs başından Eylül ortasına kadar olup, maksimum endeks Ağustos ayının ikinci haftasındadır (Url-6).

4. Paraty Bölgesinde Bulunan Mimari Ögelerin Dönemlere Göre Durumları

17.yy'ın ticaretin en parlak dönemini yaşadığı zamanlarda şehirde karma yapılar meydana gelmiştir, tüccarlar yapıların alt katlarını ticaret için üst katlarını ise yaşamak için kullanıyordu. 17.yy. Sömürge döneminde konutlarda – ticari yapılarda ve nice çeşitli yapılarda, pau-a-pique adı verilen yığma yapı sistemi kullanılmaktaydı. Yapı malzemeleri birçok bölgede olduğu gibi, burada da yapılaşma bölgesinde en yaygın bulunan ve maliyeti düşük olan malzemeler, uygulanmakta olan yapı sistemlerinde kullanılmıştır. Ancak Kiliseler gibi Önemli ve büyük yapılarda taş malzemesi daha çok kullanılmıştır. 18.yy. da tarım ticaretinin de artmasıyla birlikte gelir artmış bunun sonucunda kasabada yapıların işlevinin yanında estetik değerlerin ve belirli kurallarında oluşturulmasına karar verilmiştir. Belediye binası Vila de N.S. dos Remédios de Paraty de 1831 yılında Yönetim planı yayınlanmıştır.

Yayımlanan plana göre; Yapıların cepheleri hizalanacak, Âtıl/kimsesiz yapılar yıkılacak, Sokaklar ise asfaltlanacaktır. Bölgede bulunan Ahşap evler ve sazdan çatılarında “yangınların engellenmesi için” yapımı yasaklanmıştır.

Maria Tereza Duarte Paes'e göre Bölgede “Gider sisteminin olmayışından dolayı” sokaklar denize doğru hafif bir eğim kazandı, yollar su drenajı için merkezi bir oluk haline geldi ve pe-de-moleque olarak bilinen yuvarlak taşlarla döşenmeye başlandı. Bu yeniliklerden sonra bölgede nüfus 10 bin kişiye ulaştı (Duarte Paes, 2015) Bu yayınlanan kanunlar sayesinde günümüz tarihi alanlarında yer alan birçok bina bu dönemden kalmadır.



Şekil 4: Paraty bölgesindeki yapılara üstten bakış (Url-7).

Paraty, 19. yüzyıl boyunca kolonyal referanslardan etkilenmiş ve çeşitli yapısal unsurlarda bu etki gösterilmiştir: “Ahşap rotonlar, muşamba perdeler ve kör kapılar, cam çerçeveli pencereler getirildi ve ahşap kafes balkon korkulukları yerine ferforje süs motifleri ile değiştirildi” (Duarte Paes, 2015). Paraty kasabasının mimari düzenini kuran önemli dönemlerden biri 19 ve 20.yy’dır. Fakat, Listeleme envanterlerinin unutulduğu bir tarihi dönem olan 20. yüzyıl hakkında çok az şey bilinmektedir. Yönetim planında da belirtildiği üzere; 60’lı ve 70’li yıllarda, yapıların üzerinde dekoratif öğeler abartılı bir şekilde kullanılmıştır. Bu dekoratif öğeler esas olarak iki katlı binaların frizleri, bantları ve köşe şaftları üzerine kullanılırken, bazı tek katlı evlerde ise üst üste bindirilmiş ana renklerin kullanımı yoluyla şekillerin vurgulanması sağlanmıştır (Duarte Paes, 2015).



Şekil 5: Paraty bölgesi yapı resimleri (Neto & Carlos, 2007).

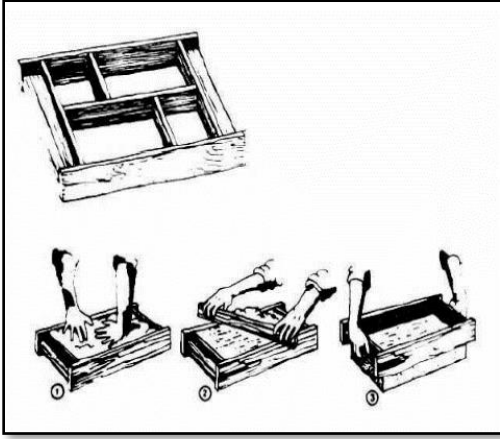
5. Paraty Bölgesinde Uygulanan Yapım Sistemleri ve Malzemeleri

Brezilya’nın Paraty şehri sömürge döneminde kurulmuştur. İnşaat yapım teknikleri de uygulama bakımından bazı başlıklar altında incelenebilmektedir;

5.1. Duvarlar

5.1.1 Kerpiç Duvar

Brezilya’nın sömürge dönemlerinde duvar malzemesi olarak, tuğla, taş veya kerpiç kullanılıyordu. Malzemelerin bütüncül olarak bir arada durması için yapıştırıcı görevi gören harçlar ise kireç + kum veya kil karışımından oluşuyordu (Şekil-6), (Şekil-7).



Şekil 6: Kerpiç blok kalıpları temsili resmi (Özgünler & Gürdal, 2012).

Şekil 7: Kerpiç blok resmi (Özgünler & Gürdal, 2012).

Kerpiç uygulama aşamaları;

1. 20x20x40 cm boyutlarında ahşap kalıpların içerisine Kil + kum + saman(serpilmiş) karışımından oluşan çamurun kalıplara doldurulması ile ilk aşama tamamlanır.
2. Kalıplara doldurulan çamur sıkıştırılır, bu sayede direnç kazanır. Sıkıştırma sırasında ortaya çıkan şekil bozuklukları bir tahta yardımıyla düzeltilir.
3. Kalıbın içerisinde yoğunluğunu kazanmış olan tuğla şeklindeki çamur, kalıptan çıkarılarak öncelikle gölgelik bir alanda kurumaya bırakılır ardından, Güneşe alınır ve tüm yüzeylerinin kuruması için yüzeyleri kurudukça çevrilerek kuruması hızlandırılır (Url-7)

5.1.2. Tuğla Duvar

Hammadde konusunda ortak olan ama kerpicingin daha gelişmiş malzeme tekniği olan tuğla, boyutları daha küçüktür, yüksek sıcaklıktaki fırınlarda pişirilerek dayanımını arttırılan bir malzemedir.

5.1.3. Taş Duvar

Taş duvarlar malzeme ve işçilik bakımından değerli olduğu için, önemli yapıların Ön cephelerinde daha çok kullanılmıştır.



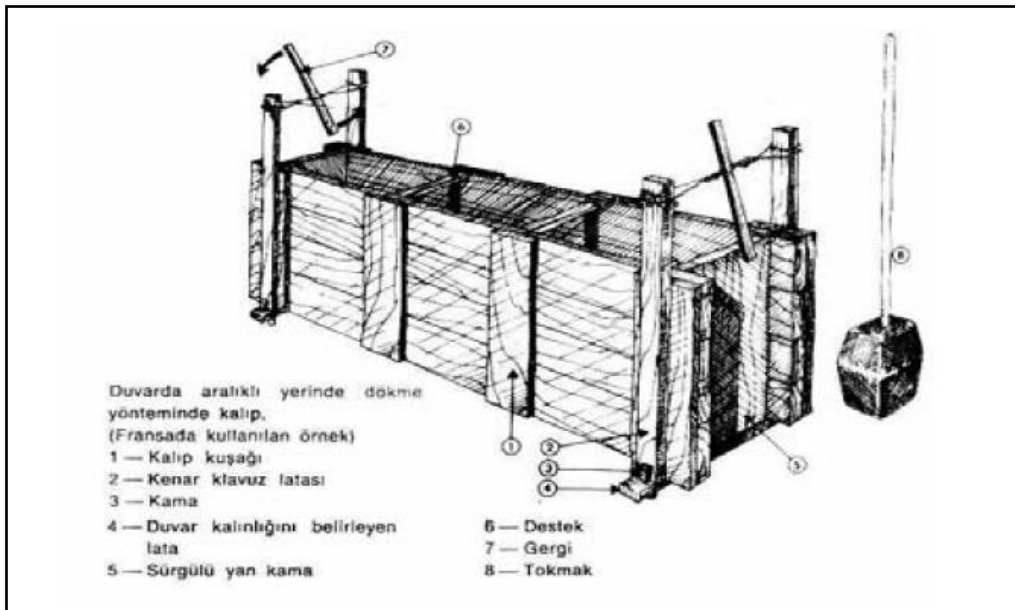
Şekil 8: Capela Santa Rita de Cássia taş duvar örneği (Url-8).

Taş duvar yapımında Rio de Janeiro’da Kireç taşı, kum taşı, nehir taşı veya granitler kullanılırken, Minas Gerais’te Sabun taşı ve canga (küçük ölçü taşı) gibi taşlar “Minério de ferro” kullanılıyordu.

Yapım tekniği açısından;

Taş duvarların yapıştırıcı malzemesi olan harç, kireç ve kum ’un karışımından oluşuyordu, kireç bulunmadığı yerlerde ise bağlayıcı malzeme olarak kil tercih ediliyordu. Harçsız bir imalat olan kuru duvarda ise duvarlar oldukça kalındır (60cm-100cm), üst üste konularak örülen kuru duvarlarda destek olarak duvarın her 2 yanına da ahşap kalıplar konularak duvarlar örülür. Kuru duvar daha çok dış duvarlarda kullanılır. Etrafı küçük taşlarla çeviri olan büyük taşlara da “Cangicado” denir (Url-7).

5.1.4. Sıkıştırılmış Topraktan Duvar Yapımı



Şekil 9: Detaylı kalıp resmi (Url-7).

Brezilya’da bulunduğu bölgenin kaynaklarına bağlı olarak kullanımını artıp/azalan sıkıştırılmış toprak (kırmızı kil) en çok Sao Paulo ve Goias bölgelerinde kullanılıyordu. 19.yy. ortalarına kadar Avrupa’da yaygın olarak kullanılan bu tekniğe, Fransa’da Pise denirdi.

Yapım sistemi bakımından;

Modülün her 2 tarafına ahşap kalıplar çakılması ve arasına, kil ile kum bir miktar saman “bitkisel lif” havaneli ile iyice karıştırılıp ahşap kalıplara dökülür, kuruduktan sonra kalıplar sökülerek işleme devam edilir. Kullanılan ahşap kalıpların ölçüleri yaklaşık olarak 100cm yüksekliğinde, duvar kalınlığı 60cm ile 100 cm arasındadır. Kurutması 4 ila 6 ay süren duvarlar genellikle (kireç + kum) harç ile sıvanarak, dayanıklılığı arttırılıyordu, yapılan bu harca zaman zaman gübre eklenir, harcın çevre şartlarına karşı dayanıklılığı arttırılırdı (Url-7).

5.2. Ara Sistemler

Yapılarda zamanla oluşan bozulmalardan ve gerekli incelemeler sonucunda yapı sistemleri okunabilmektedir, Ahşap iskelet sisteminin detayları şöyledir; Sistem 50x50, 40x40 ile 20x20 cm arasında değişen ahşap parçalardan oluşur. Yer alan ahşap dikmelerin uzunluğu 15m’yi bulmaktadır, taşıyıcı iskelet direkleri 2 ila 4m kadar yere gömülü dikilir. Desteklerin gömülü olan uç kısmı, şekli itibariyle (halk arasında da söylenirdi) turp şeklindedir (Aroeira ve Brauna ağaç türleri tercih edilmiştir).



Şekil 10: Yapılarda meydana gelen bozulmalardan malzemelerin okunuşu (Dias & Cardoso,2023).

Sistemin yapım yöntemi detayları;

Zemin üzerine oturan yastıkların (ahşap kalasların) altına aralıklı olarak 2-4m arasında destekler gömülü olarak toprağın altına iner, yastıkların üzerine ise 10cm çapında dikey çubuklar yerleştirilir ve bu çubuklar daha ince bir çubukla yatayına bağlanılarak çerçeve oluşturulur. Bağlantılar atıldıktan sonra üzerlerine harç atılır ve tesviye (düzeltilir) edilir. Yapıların yüksekliği arttıkça yapıyı bölerek yatay hatıllar atarak, kat yüksekliği dengelenerek sistem kuvvetlendirilir, dikeyde oluşturulan çerçevenin içi ise dikine ve yatayına ahşap çıtalarla kaplanarak ızgara oluşturulur. Ahşap dikmelerin yanı sıra çerçeveye taşıyıcı yatay, dikey ve çapraz desteklerin atılmasından sonra çıtalara alternatif olarak tuğla veya kerpiç ile doldurma, iç mekanlarda ızgara sisteme ahşap giydirme (kaplama) yapılmış türleri vardır.



Şekil 11: Yapılarda meydana gelen bozulmalardan malzemelerin okunuşu (Dias & Cardoso,2023).

“Tabique” ahşap çıtalar üzerine giydirilen bir kaplamadır. Bu kaplama daha çok iç mekanlarda tercih ediliyordu. Kullanılan ahşap aroeira, ipei perobai maçaranduba, Jatoba gibi en sorumlu yapıların en sıra sedir, tarçın, vinhatico, caviuna gibi daha düşük yoğunluklu türlerle aynıdır (Url-7). Kaplamaya, Ouro Preto’daki Nossa Senhora do Pilar Bölge kilisesi örnek verilebilir, kilisenin dış duvarları taştan, nef duvarları ise çokgen şekli verilerek ahşaptan yapılmıştır.



Şekil 12: Nossa Senhora do Pilar katedral bazilikası (Url-9)

5.3.Çatılar

Çatılar bölgenin kimliğini yansıtan diğer bir yapı elemanlarından biridir. 16.yüzyılda iyi yapılarda dahi sazdan çatılar yapılıyordu. 1831 yılında Belediyece yayınlanan yönetmelik sonucunda “Vila de N.S. dos Remédios de Paraty” cephelerin hizalanması ve sazdan çatıların yangın riski oluşturduğu için yasaklanılmasına karar verilmiştir (Url-7). Çıkarılan kanun ile birlikte kiremit çatılardan devam edilmiştir. Kiremit çatılar Brezilya dışında Arap veya Mağribi kiremitleri olarak da bilinirler (Url-7).



Şekil 13: Paraty kasabası kiremit çatıları (Url-10).

Dönemin şartları gereği ölçü ve kalıp sistemi gelişmediği için, insan ölçüleri ürün üretiminde baz alınmaktaydı. Bunun sonucunda ortaya çıkan ölçü ve şekiller form olarak birbirine yakın fakat detay bakımından birbirinden farklı ürünlerdi. Örneğin malzemeye şekli vermek için işçiler kalçalarını kullanır, boyutlarını avuç içi büyüklüklerine göre şekillendirirlerdi.

19.yüzyıla gelindiğinde, malzeme üretiminde ilkel ölçü sisteminden çıkmıştır. Bu sayede ürün üretim hızı artmış, üretimin de kolaylaşmasıyla birlikte daha sistematik bir yapım sistemine kavuşmuştur. Bölge çatı örtüsünün kiremit sistem ağırlıklı olması da bölgeye kimliksel bir özellik kazandırmıştır.

5.3.1. Çatı Sistemleri

Bölgenin çatı sistemleri genellikle insan gücü kullanılarak ahşap malzemeden yapılmaktaydı. Başlangıçta sistem (güçlendirilmiş kiriş) makassız olarak yapılıyordu zamanla yapım sistemleri gelişmiştir. Makas parçalarının kesitleri günümüzde kullanılanlardan daha büyüktür, ölçü birimi olarak insan uzuvları baz alınıyordu.

- 1 avuç karesi (22x22 cm), bir buçuk avuç içi (22x 33 cm) kabul ediliyordu.
- Yüklerin homojen aktarılması için, kerpiç duvarlara ahşaptan destekler yapıp, birleşim yerleri kırılmaç kuyruğu adı verilen geçme sistemi ile birbirlerine bağlanıyordu.
- Ahşaplar için en sık kullanılan ağaçlar tarçın, peroba do campo, angelim, braúna Jatobá ve gül ağacıydı (Url-7).

5.3.2. Tavan kaplamaları

Tavan kaplamaları arasında en yaygın olanları kirişe doğru tamamlayıcı olarak döşenen ahşap çitalardan oluşmaktadır. Hem birleşme sistemi açısından hem de döşeme sistemi bakımından çeşitli denemeler yapılmıştır. Ahşap çitalara ek olarak bambu hasırlı tavanlarda yapılmıştır. Düz tavan kapamasının yanında özellikle kiliselerde tonoz ve kubbeli olarak da tavan kapamaları mevcuttur. Kiliselerde ve önemli yapılarda çatı süslemeleri de önem kazanmıştır, çeşitli figüratif resimler ve işlemlerle yöresel çatılar oluşturulmuştur.

5.3.3. Saçaklar

Sık sık yağmur alan bir alan oluşu için bölgenin çatıları saçak konusunda da gelişmiştir (Url-7).



Şekil 14: Paraty kasabası çatı saçakları (Dias & Cardoso, 2023).

5.4.Kapı ve Pencereler



Şekil 15: Paraty kasabası cephe fotoğrafı (Url-8).

Kapı ve pencereler yoğun olarak ahşap malzemeden yapılmıştır. İlk yüzyıllarda Brezilya için önemli bir değer olan cam, 18.yy. dan itibaren çeşitli akımların etkisiyle birlikte yapı pencerelerinde ahşap malzeme ile beraber kullanılarak süsleme denemeleri yapılmıştır. Mevcut yapılarda bulunan pencere kapamaları incelendiğinde; Ahşap kapaklarla pencerelerin tamamen kapatılmasıyla birlikte pencere önlerine yapılan, dikey, çapraz veya yatay ahşap çitalardan oluşturulan kafesler, pencere kapamaları olarak kullanılıyordu. Bu kafeslerin amacı, evin içerisinde ikamet eden hane halkının dışarıdan görünmeden, dış mekânı gözlemleyebilmesini sağlıyordu. Pencere çerçeveleri, Portekiz köyleri tarzında mavi, bordo veya sarı “ağırlıklı tek başına veya bir arada” gibi parlak renklerle boyanmıştır. Renkli taban tutkalı, tempera ya da yağ (Hint fasulyesi ya da keten tohumu) ile yerel olarak temin edilebilen boyalarla (çivit, mavi; cochineal, kırmızı; safran, sarı; annatto, parlak kırmızı ve pau- braúna, siyah) karıştırılarak yapılmıştır (Cristina & Edson,2019). Kent binalarında da cephelerinin beyaza boyanmasına karşın pencere çerçeveleri renkli bezemeleriyle dikkat çekmektedir. Pencere şekilleri açısından, özellikle zemin katlarda dar uzun, üst katlarda da alt katlardaki pencere hatları korunurken, pencere üst bitişleri oval yapılmıştır.

5.4.1. Pencereler

17.yy. dan 19.yy. başlarına kadar geleneksel Brezilya evlerinde pencerelerde sıklıkla rastlanılan güneş kırıcılar (Muxarabi) mevcuttur. Özellikle 17-19.yy’larda Arap mimarisinden etkilenmelerinin sonucunda pencere önlerinde güneş kırıcılar çeşitli süslemelerle yerlerini almıştır. Pencereyi iki veya daha fazla parçaya bölmüştür, genel olarak sabit kısım %30 hareketli kısım %70 olmak üzere ikiye ayrılır. İlk başta pencerelerin sabit üst kısımlarında yerini alan

güneş kırıcılar, zamanla farklı denemeler sonucunda hareketli alt kısma kadar büyüyerek yapıdaki yerini almıştır (Vettorazzi vd,2024), (Şekil-16a).



Şekil 16a: Konut cephelerindeki pencerelerin incelenmesi (Vettorazzi vd,2024). Brezilya’da Muxarabi anlamına gelen, Güneş kırıcılar Fransızca ve İngilizcede “Kıskançlıklar” kelimesinden türetilmiştir (Vettorazzi vd,2024). Yapı içerisinde konut sakininin oturup dışarıyı gözlemleyebildiği, dışarıdanda içeride ikamet eden kişiyi gizleyen bir yapı elemanıdır. Güneş kırıcıların oranları değişebilmektedir, farklı kasabalarda, farklı binalarda değişik türleri vardır. Örneğin: Aşağıdaki görsel de, İki sabit ve bir hareketli elemanı vardır, sabit kısımlar pencerenin %60'ına, hareketli kısımlar ise elemanın %40'ına karşılık gelir. (Şekil 16b)



Şekil 16b: Örnek pencere tipi (Vettorazzi vd,2024).

Antonio Caggiano’a göre;

Muxarabi Ahşap kafes yapısı sayesinde dış ortamdan doğal havalandırmaya izin veren, iç mekân hava sıcaklığını düşürerek termal konforu artıran mimari

çözündür. Ek olarak, muxarabi fazla doğal aydınlatmayı filtreleyerek iç mekânda doğal aydınlatma konforu da sağlamaktadır (Vettorazzi vd,2024).

Bir başka güneş kırıcı örneği (Şekil 16c);



Şekil 16c: Örnek pencere tipi (Vettorazzi vd,2024).

5.5.Döşemeler

Zemin kaplaması olarak Toprak, Kil ve kumun karışımından oluşan basit bir harç ile döşeme kaplaması yapılmıştır. Bu karışıma ilaveten karışımın daha iyi olması için öküz kanı da geleneksel yapım sistemlerinde eklenip kullanılmıştır (Şekil 17a).



Şekil 17a: Döşeme revize fotoğrafları (Vettorazzi vd,2024).

Şekil 17b: Döşeme revize fotoğrafları (Vettorazzi vd,2024).

Zemin kaplaması olarak kullanılan parkeler, genellikle yükseltilmiş döşemelerde tercih edilirdi. Ahşap parkeler yaklaşık 40cm genişliğinde ve 3-4 cm kalınlığında olup, ahşap kirişlerle desteklenmiştir. Zamanla parke boyutları değişerek genişliği 10-15cm, kalınlığı ise 2.5cm'ye ulaşmıştır.

5.6. Altyapı

Paraty bölgesinde gider alt yapısı uzun bir süre yapılmamıştı. Atıklar alt yapı eksikliğinden dolayı doğrudan sokaklara atılıyordu, bunun sonucunda bölgede sıklıkla hastalıklar meydana geliyordu.

Meydandaki kirli sudan yapıları uzak tutmak için konutlarda su basman yapılmıştır. Sokak kotunda ise bölgedeki alt yapı eksikliğinin sonuçlarını hafifletmek için deniz seviyesinden yalnızca 30 cm yukarıda yapılmıştır, bu sayede taşan deniz suyu sokakları temizleme aracı olarak kullanılmıştır. Meydanlarda kullanılan döşemeler, Granit taşlardan oluşmaktaydı. (URL-11)



Şekil 18: Sokak Kapı ilişkisi (Neto & Carlos, 2007).

19.yy'a kadar Paraty bölgesinde su alt yapısı da bulunmuyordu. Deniz kıyısına yakın bir bölge olduğu için herhangi bir kuyu veya sarnıç yapılması da mümkün değildi, bunun üzerine yapılan Largo Santa Rita ve Praça do Chafariz çeşmeleri su ihtiyacını az da olsa hafifletmişti (Duarte Paes,2015).



Şekil 19: Paraty sokakları (Url-12)

6. Yapı üzeri bezemeler

Paraty bölgesi bezemeleri bakımından oldukça zengin bir kasabadır. Yapıların cephelerinde, pencere ölçülerinde, yapı planlarında vb. durumlarda bu bezemeler açıkça görülebilir.



Şekil 20: Yapı üzerinde bezemeler (Url-13).

Kasabada bulunan işaretlerin ortaya çıkış tarihine gidildiğinde, 18.yy a kadar uzandığı görülebilir.

Sokaklarda, evlerin kapılarının önlerinde, bina cephelerinde bezemelere rastlanır. Mavi beyaz veya Kırmızı beyaz renkte boyanmış olup üçgen, dörtgen gibi çeşitli şekil ve renklerden oluşur. Her sokak köşesinde taş işçiliğinde (oyma taş) hayali bir üçgen oluşturan üç köşe taşı vardır. (Cristina & Edson,2019) Pencereler bakımından incelendiğinde, Pencerelerin ölçülerinde 1 e 2 oran olduğu da görülmektedir. (Url-13).



Şekil 21: Paraty sokaklarındaki bezemeler (Url-12).

7. Geleneksel paraty evleri

Brezilya'nın Paraty kasabasında sömürge dönemine ait inşaat teknikleriyle inşaatlar yapılıyordu. Sivil mimari için kerpiçten yığma yapılar yapılırken, kilise gibi önemli yapılarda taş malzeme tercih ediliyordu, her medeniyette olduğu gibi önemli "kamusal" mekanlar daha lüks ve kaliteli malzemelerden yapılıyordu.

Günümüze ulaştığı tahmin edilen yapılar, 27 Temmuz 1799'da bir meclis üyesi tarafından oluşturulmuş ve sonrasında 1829 da bir duruşma kuruluyla onaylanmıştır. İstisnalar dışında Paraty de bulunan sömürge dönemine ait yapılar, alınan karar doğrultusunda revize edilmiştir. Sokaktan yapıların kütlelerine ve katlarını gözlemleyerek yapıda konaklayan kişilerin sosyoekonomik durumlarını anlamak mümkündür; Tek katlı yapılarda, genellikle orta veya düşük gelire sahip insanlar konaklıyordu, 2 katlı yapılarda ise daha varlıklı aileler yaşıyordu, alt kat hayvanların ve kölelerin barınması için kullanılırken, üst kat konut sahiplerinin konaklaması için kullanılırdı.



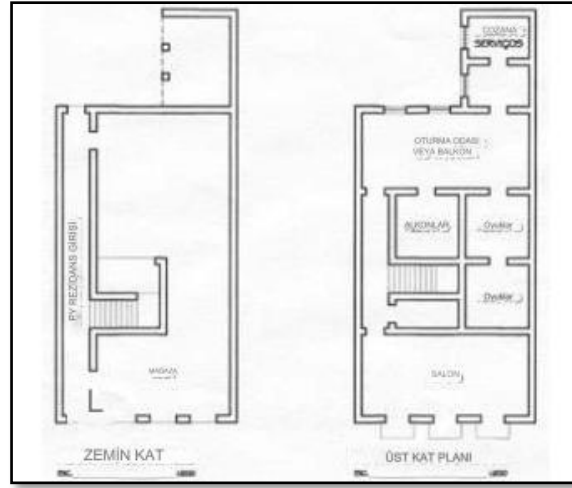
Şekil 22: Geleneksel ev perspektif örneği (Carvalho,2002)

7.1.Sivil Mimarisi Hakkında

Brezilya mimarisinde bulunan evler genel olarak birbirinin tekrarıdır, tipik planlardan oluşmaktadır. Brezilya mimarisi doğu Portekiz'den oldukça etkilenmiştir, bu etkilenmenin en önemli sebeplerinden biri de Portekiz'den gelen yoğun göç hareketleridir (Santos, 2005).

7.2.Plan

Kapılar ve Pencerelelerin açılış yönüyle ele alındığı zaman, salon ve depolar sokağa bakmaktadır. Mutfak, düzenli servis alanları gibi sirkülasyonun fazla olduğu odalarda ise iç avluya bakmaktadır. Şehir evlerinde normal şartlar altında zemin kat, erzak depolama kolaylığından dolayı depo olarak kullanılır.



Şekil 23: Tipik sömürge evinin planları (Carlvalho,2002).

Brezilya da zenginlerinin kolonyal ikametgahı olan tipik "sobrado" nun zemin katı ve birinci katıdır.

Bu tipoloji 19. yüzyılın ikinci yarısına kadar çok yaygındı, daha sonra konutlar çeşitli tipolojilere bürünmüştür.



Şekil 24: Brezilya'daki sömürge evinin resmedilmesi (Carlvalho,2002).

Sömürge döneminden kalma bir evin iç cephesini gösteren görsel incelendiğinde; Resimde kaplama, duvar veya kapılarda özel kaplama detayları veya süslemeler görünmemektedir. Zemin parke kaplı ve duvarlar beyaz badanalıdır. Konakların sahibi olan soylu efendiler kanepeler ve sandalyelere otururken, köleler yere ya da hasırlara oturmaktadır.

8. Paraty Bölgesi'nin Önemli Kiliseleri

Brezilya'nın Paraty kasabasında 250 yılı bulan tarihi yapılar varlığını korumayı başarmıştır. Bölgenin kilise yapıları genel özellikleri bakımından birbirine benzerlik gösterir, yapı Portekiz barok tarzında inşa edilmiştir. Cephelerinde sade ve beyaz renkli boya gözlemlenebilmektedir, bu tercihin nedenlerinden biri tropikal iklimde bulunan kasabanın yoğun sıcaklığa karşı, açık renk cephelerin

güneşi yansıtarak iç mekânı serin tutmasıdır, bu sebeple bölgede genel olarak açık renk tercih edilmektedir. Çan kuleleri, Malzeme olarak ağırlıklı taş süslemeleriyle ve İç mekanlarda ahşap malzeme tercih edilmesi yönüyle benzerlik taşırlar.

Önemli kiliselerden bazıları;

8.1.Santa Rita Kilisesi



Şekil 25: Santa Rita Kilisesinin fotoğrafı (Url-14).

1722 yılında yapılmıştır, Sömürge döneminin Cizvit tarzında inşa edilmiş olup taş sütunlara ve oymalı ahşap kapılara sahiptir. Koro balkonları, ana kapının üstüne demir parmaklıklarla işlenmiştir. Çan kulesinin üzerindeki kavisli alınlık ve horoz dikkat çekmektedir. Sol tarafta 19. yüzyılda “columbarium” tarzında inşa edilmiş, kilisede kilise avlusu ve bahçeyle ayrılmış bir mezarlık bulunmaktadır (Url-14).

8.2.Nossa Senhora dos Remédios Kilisesi



Şekil 26: Nossa Senhora dos Remédios Kilisesinin fotoğrafı (Url-15).

İnşa edilen ilk şapel 1668’de yıkılmış ve yerine daha büyük bir kilise inşasına başlanıp, 1712 yılında tamamlanmıştır. Yeni kilisenin ikisi iç şapel olmak üzere yedi sunağı vardı, bölgenin ihtiyacını karşılamada yetersiz kalması üzerine 1787 yılında kilise yakınında yeni bir tapınak için çalışmalar başlatıldı, maliyetlerin yüksek olması nedeniyle yeterli kaynak sağlanamadı bu sebeple inşaat birkaç kez durmuştur. 7 Eylül 1873’de kilise halka açık bir şekilde ibadete devredilmiştir. Neoklasik tarzıyla, ihtişamıyla öne çıkıyor ve geniş kitlelerin açıklıkların ritmiyle

kontrast oluşturduğu bu tarzın ağırbaşlılık ve sadelik özelliğini sunuyor. Binanın ihtişamı, tamamlanmamış kuleleri, eski şapellerin görüntüleri, 18. yüzyıldan kalma iç şapellerin sunağı ve 17. yüzyıldan kalma vaftiz yazı tipi kilisenin değerli parçalarındandır. Bitmemiş kuleler ve binanın tamamlanmamış alt kısmı merak uyandırıcı bir ayrıntıdır (Url-15).

8.3.Nossa Senhora do Rosário ve São Benedito Kilisesi



Şekil 27: Nossa Senhora do Rosário ve São Benedito Kilisesinin fotoğrafı (Url-16).

1725 yılında yapımı tamamlanan kilise, Oldukça sade olan cephesi ile birlikte Brezilya sömürge mimarisinin tipik bir örneğidir. İç sunaklardaki barok- rokoko dekorasyonunu, “detaylarıyla benzersiz” zengin altın ve gümüş oymalarla gizlenmiştir. Başlangıçta sıkıştırılmış toprak tekniği kullanılarak inşa edilen bina, 1920'ler ve 1980'ler arasında cephesinin neo-Gotik hale getirilmesi de dahil olmak üzere birçok yenilemeden geçmiş, yenilenmiş ve kolonyal mimari restore edilmiştir (Url-16). Afrika kökenli halk tarafından inşa edilen kilisenin iç mekânında geleneksel malzemeler dikkat çekmektedir.

8.4.Nossa Senhora das Dores Kilisesi



Şekil- 28: Nossa Senhora das Dores Kilisesinin fotoğrafı (Url-17).

1807 yılında inşa edilen kilise, ziyaretçilerini geniş bir merdivenle karşılamaktadır. Neoklasik ve barok mimari tarzlarından oluşmaktadır. Cephe, geniş kornişlerle bölünmüş dört yatay seviye binanın gövdesi ve iki yan kule tarafından temsil edilen, üç dikey blokla heybetli bir hacme sahiptir. Yapının zemin katında, geometrik motiflerle süslenmiş bir korniş destekleyen, yivli şaftlı ve korint başlıklı sütunlarla ayrılmış, taş çerçevesi üç yuvarlak kemerli kapı vardır. Üst katta, zemin katta bulunan kapılarla aynı hizada korkuluklu ve yuvarlak kemerli üç büyük pencere açılmaktadır (Url-17). 2006 yılında “Küçük Bazilika” unvanı almıştır.

SONUÇ

Çalışma kapsamında, Paraty bölgesi hakkında geleneksel mimarisinin malzeme, sistem vb. başlıklar altında detaylıca toplanılmıştır. Araştırma süresince kasaba mimarisinin çevre etmenler ile bulunduğu “bilgilerin toplandığı” bir araştırmaya rastlanılamamıştır. Bu sebeple araştırma kapsamında bölgenin tarihine, kültürüne, araştırmanın asıl konusu olan bölgenin geleneksel mimarisine detaylıca değinilmiş ve çeşitli çevresel etmenler ile derlenip bir uyum içerisinde toplanmıştır.

Edinilen bilgilere göre; Brezilya'nın Paraty kasabası, zengin ve hareketli yapısıyla, bir dönemin devamlı göç alan, farklı etnik yapıdan insanların geldiği, kişi başı kazancın yüksek olduğu ve nüfusu yoğun bir kasaba iken ekonomik parametrelerin değişimi ve sosyo-kültürel değişimin etkileriyle büyük bir duraklama ve nüfus olarak gerileme dönemine girmiştir. Brezilya bölgesi mimari yapısı kapsamında incelemeler sonucunda dönem yapı sisteminin genel olarak sömürge dönemi mimari olarak adlandırılan, ilkel ölçü birim sistemlerinin kullanıldığı, el işçiliğinin fazla olduğu, emeğin yüksek verimin düşük olduğu bir yapım sisteminden oluşmaktadır. Paraty kasabası geçmiş dönemlerde geliştirdiği ve yayınlayarak kentin dokusunu büyük ölçüde değiştirdiği Belediye Kanunlarıyla birlikte, bölgeye özgün bir kimlik kazandırıp sömürge mimarisinin etkilerini bozarak kasabaya düzen getirmiştir. Geleneksel yapıların büyük çoğunluğu bozulmamıştır, özgün bezemeleriyle ve mimarisi ile birlikte günümüze kadar varlığını sürdürebilmiştir. Günümüzde Paraty, sahip olduğu doğal yaşam alanlarıyla ve eşsiz mimarisiyle birlikte, turizmde ön plana çıkmaktadır. Sahip olduğu bu eşsiz özellikleriyle ziyaretçileri etkilemesi sonucunda göç hareketleri

artış göstermiştir, yükselen tanınırlığı ile de dikkat çekmektedir. Paraty kasabası doğal güzellikleri ve kimliksel mimarisiyle, 2019 yılında UNESCO Dünya Miras Alanı olarak kayıtlara geçmiştir.

KAYNAKÇA

Anonim, (2003). O Caminho do Ouro em Paraty e sua paisagem, Prefeito Municipal de Paraty, Paraty.

Anonim, (2019). Culture and biodiversity. Luy Albino, Flutuarium CA.

Beares L.A., Cabral S.G. (2008), Percepção da hospitalidade na visitaç o tur stica de comunidades isoladas na regi o de paraty: guaranis, cai aras e Quilombolas. Revista Brasileira de Pesquisa em Turismo. 2 (3), 19-40.

Duarte Paes M.T. (2015), Trajet rias do patrim nio cultural e os sentidos dos seus usos em Paraty, Campinas. 23 (30), 105-118.

Acun  zg nler, S., & G rdal, E. (2012). D nden Bug ne Toprak Yapı Malzemesi: Kerpi . Restorasyon ve Konservasyon  alıřmaları Dergisi (9), 29-37.

Cristina, M., Edson, R. C. (2019). Patrim nio cultural e democr tico. *Conflu ncias Culturais*, 8(2), 43-53.

Carvalho, G. M. (2002). *Interiores residenciais recifenses: A cultura francesa na casa burguesa do Recife no s culo XIX* (Y ksek lisans tezi). Pernambuco Universidade Federal, Centro de Filosofia e Humanidades, Programa de Mestrado em Hist ria, Recife.

Santos, A. L. V. (2005). Retrieving the past: The colonial house in Rio de Janeiro (1767-1822). *International Proceedings*, 350-355.

Dias, A.L.N. & Cardoso, F.P. (2023). *T cnicas Construtivas Tradicionais*. A Pique. Arquitetura E Mem ria.

Vettorazzi, E., Asi, P., Figueiredo, A., Vicente, R., Langner, M., & Feiertag, G. (2024). Expressions of Arab Influence on the Brazilian Architecture: The Case of Solar Control Elements Buildings, 14(1), 194.

İnternet Kaynakları

Omari, O. A. (2012, Mayıs 4). Paraty A beautiful colonial town on the costa verd south of rio de janeiro with traditional Portuguese architecture. Flickr. <https://www.flickr.com/photos/79569091@N07/6996695320>

Thery, H. (2015, Temmuz 1). Paraty, Atouts de localisation et valorisation du patrimoine historique. OpenEdition Journals. <https://journals.openedition.org/viatourism/669>

Son düzenleyen: Kora, M. H. (2024, Haziran 2). Information for "Brazilian Gold Rush". *Wikipedia*. https://en.wikipedia.org/wiki/Brazilian_Gold_Rush (E.T. 31.03.2024).

Paraty. (t.y.). *Wikipedia*. <https://en.wikipedia.org/wiki/Paraty> (E.T. 02.05.2024).

Fotos Incríveis. (2023,05,23). Qual é a Melhor Época para Visitar Paraty? Experiencia Imperial. <https://portoimperial.com.br/blog/qual-e-melhor-epoca-para-visitar-paraty/> (E.T. 28.08.2024).

Weather Spark (2015, Mayıs 25). Clima e condições meteorológicas médias em Paraty no ano todo. <https://pt.weatherspark.com/y/30461/Clima-característico-em-Paraty-Rio-de-Janeiro-Brasil-durante-o-ano>. (E.T. 02.05.2024).

Colin, S. (2010, Eylül 6). *Técnicas construtivas do período colonial- I-II-III-IV*. <https://coisasdaarquitectura.wordpress.com/2010/09/06/tecnicas-construtivas-do-periodo-colonial-i/>

Gaspar, R. (t.y.), Paraty, Turismo. <https://paraty.com.br>. (E.T. 02.05.2024).
Basílica Menor de Nossa Senhora do Pilar (Ouro Preto). *Wikipedia*. (t.y.). [https://pt.wikipedia.org/wiki/Basílica_Menor_de_Nossa_Senhora_do_Pilar_\(Ouro_Preto\)](https://pt.wikipedia.org/wiki/Basílica_Menor_de_Nossa_Senhora_do_Pilar_(Ouro_Preto)) (E.T. 02.05.2024).

Paraty. (t.y.). *Turismo, cultura e natureza: De entreposto comercial a patrimônio da humanidade*. <https://paraty.com.br/paraty-de-entreposto-a-patrimonio/> (E.T. 02.05.2024).

Husebo, C. (2017, Şubat 2). *Paraty, city of history and architecture*. Cristina Husebo. <https://cristinahusebo.com/2017/02/02/paraty-city-of-history-and-architecture/> (E.T. 02.05.2024).

Perpetua, S. (2017, Kasım 9). Atlas Obscura. <https://www.atlasobscura.com>

Paraty. (t.y.). <https://paraty.com.br/maconaria-em-paraty/> (E.T. 02.05.2024).

Estrela Tours. (t.y.). *Igreja de Santa Rita- Paraty- RJ*. <https://estrelatours.com.br/igreja-de-santa-rita-paraty-rj/> (E.T. 02.05.2024).

Paraty. (t.y.). *Igreja de Nossa Senhora dos Remédios (Matriz)*.
<https://paraty.com.br/igreja/igreja-de-nossa-senhora-dos-remedios-matriz/> (E.T. 02.05.2024).

Wikipedia. (t.y.). Igreja de Nossa Senhora do Rosário e São Benedito (Cuiabá).
https://pt.wikipedia.org/wiki/Igreja_de_Nossa_Senhora_do_Rosário_e_São_Benedito_%28Cuiabá%29 (E.T. 20.05.2024).

Wikipedia. (t.y.). Basílica Menor de Nossa Senhora das Dores.
https://pt.wikipedia.org/wiki/Basílica_Menor_de_Nossa_Senhora_das_Dores (E.T. 20.05.2024).