

To cite this article: Ekici, M., Özcan, U. (2024). Dublin Konut Mimarisinin Gelişimi. International Journal of Social and Humanities Sciences (IJSHS), 8(2), 195-214

Submitted: August 25, 2024

Accepted: September 19, 2024

DUBLİN KONUT MİMARİSİNİN GELİŞİMİ

Melek Ekici¹

Uğur Özcan²

ÖZET

Dublin'in mimari evrimi, tarih boyunca çeşitli kültürel ve tarihsel etkiler altında şekillenmiştir. Vikinglerin ilk yerleşimleriyle başlayan süreç, savunma amaçlı toprak surlarının inşasıyla ticaret merkezi haline gelen bir yerleşim olarak devam etmiştir. Vikinglerin Hristiyanlığı kabul etmesi, Viking ve İrlanda kültürlerinin etkileşimine yol açmıştır. Özellikle Georgian ve Victorian dönemleri, Dublin'in mimari açıdan en önemli dönemlerinden olmuştur. Bu dönemlerde, zarif konaklar, meydanlar ve teraslı evlerin inşasıyla kentte büyük bir değişim yaşanmıştır. Ayrıca, modernist ilkelerin benimsenmesiyle birlikte yeni konut alanlarının tasarımı da önem kazanmıştır. Kamu yapıları, özellikle hastaneler ve okullar, bu dönemin mimari projelerinde öne çıkmıştır. 19. yüzyıldaki büyük kıtlık sonrası başlayan ve Sanayi Devrimi sonrasındaki göçler sebebiyle en yoğun dönemini yaşayan konut sıkıntısı, Dublin'in mimarisinin değişmesine neden olmuştur. Dublin'in mimari evrimi, modern ihtiyaçları karşılayacak şekilde gelişmiş olsa da tarihi ve kültürel mirasını korumak ve sürdürmek önemli bir hedef olmuştur. Şehrin mimari dokusu, geçmişin izlerini taşıırken geleceğe de bir köprü kurmaktadır. Bu nedenle, Dublin'in mimari mirasının korunması ve gelecek nesillere aktarılması büyük önem taşımaktadır.

Anahtar Kelimeler: Dublin, konut mimarisi, Georgian Dönemi, Victorian Dönemi, Viking yerleşimleri

¹ Fatih Sultan Mehmet Vakıf Üniversitesi, Lisansüstü Eğitim Enstitüsü, Mimarlık Anabilim Dalı, Mimarlık Yüksek Lisans Programı, İstanbul, Türkiye, melek.ekici@stu.fsm.edu.tr, ORCID: 0009-0005-9501-9285

² Fatih Sultan Mehmet Vakıf Üniversitesi, Sanat, Tasarım ve Mimarlık Fakültesi, Mimarlık Bölümü, İstanbul, Türkiye, uozcan@fsm.edu.tr ORCID: 0000-0003-0002-4478

THE DEVELOPMENT OF DUBLIN RESIDENTIAL ARCHITECTURE

ABSTRACT

The architectural evolution of Dublin has been shaped under various cultural and historical influences throughout history. The process that started with the first settlements of the Vikings continued as a settlement that became a trade centre with the construction of earth walls for defence purposes. The acceptance of Christianity by the Vikings led to the interaction of Viking and Irish cultures. Especially the Georgian and Victorian periods have been the most important architectural periods of Dublin. During these periods, the city underwent a major change with the construction of elegant mansions, squares and terraced houses. In addition, with the adoption of modernist principles, the design of new residential areas gained importance. Public buildings, especially hospitals and schools, were prominent in the architectural projects of this period. The 19th century housing shortage, which started after the great famine and reached its peak due to the migration after the Industrial Revolution, caused the architecture of Dublin to change. Although the architectural evolution of Dublin has developed to meet modern needs, it has been an important goal to preserve and maintain its historical and cultural heritage. The architectural fabric of the city carries the traces of the past while building a bridge to the future. Therefore, it is of great importance that Dublin's architectural heritage is preserved and passed on to future generations.

Keywords: Dublin, residential architecture, Georgian Era, Victorian Era, Viking settlement

GİRİŞ

Dublin İrlanda'nın en büyük şehri ve başkentidir. Dublin kelimesinin kökeni hakkında iki farklı söylenti bulunmaktadır. "Dubh" kelimesi İrlandaca'da siyah anlamına gelirken "Linn" kelimesi ise göl ya da havuz anlamına gelmektedir. Dolayısıyla "siyah havuz" veya "siyah göl" olarak çevirisinin yapılması mümkündür. Ancak bazı kaynaklarda "dubh" kelimesinin suyun renginden ziyade yerin yöneticisi olan Dubh'un ismine dayandığından bahsedilir. Dolayısıyla "Dubh Linn", "Dubh'un gölü" veya "Dubh'un havuzu" olarak da çevrilebilir (Gündoğdu, 2023). İrlanda'nın erken orta çağ yerleşim alanı büyük ölçüde kırsal çiftlik evlerinden ya da çoğunlukla geniş ailelerden oluşan nispeten küçük sosyal grupların dağınık konutları olan rathlardan meydana gelmiştir. Rathlar en yaygın erken orta çağ

yerleşim alanı tipidir ve eski İrlandaca'da toprak sur anlamına gelen modern bir kelimedenden türemişlerdir. Rathlar ayrıca dış hendeği çevreleyen bir toprak set olarak da tanımlanabilir. Erken orta çağ döneminde dağınık yerleşimlerden, lord konutu etrafındaki konut kümesi şeklinde bir tür yerleşim çekirdeğine geçiş olduğuna dair belgesel kanıtlar olduğu öne sürülmüştür. Onuncu yüzyılın başlarından itibaren Dublin, Wexford, Waterford, Cork ve Limerick gibi kentlerdeki Viking kasabalarının gelişmesiyle de ilk yerleşimler ortaya çıkmıştır (Wallace, 2017). Evlerin genellikle les olarak bilinen 'çiftlik' ya da 'avlu' olarak Türkçe'ye çevrilen kapalı bir alan içinde yer aldığından bahsedilmektedir. Bu les ya da kapalı alan, çoğunlukla bir rath ile çevrelenmiştir. (O'Sullivan, vd, 2014). Taş duvarlar da çevreleyen bir unsur olarak kullanılmıştır. Eski İrlandaca'da, taştan inşa edilmiş bu tür çevrelere 'caiseal' (günümüzde 'cashel' olarak evrilmiştir) veya 'cathair' (modern İrlandaca'da 'caher') denilirdi. Ayrıca, 'dún' kelimesi (günümüzde 'dun' ya da 'doon' olarak bilinir), genellikle yüksek statüye veya öneme sahip savunma yapıları için kullanılmıştır. Genel itibarıyla toprak yerleşimlerden bahsederken 'raths', taştan inşa edilmiş yerleşimler için 'cashels' terimleri kullanılır (O'Sullivan, vd, 2014).

Dublin'e ilk yerleşim Vikinglerin gelmesiyle başlamıştır. Başlangıçta küçük bir kasaba yerleşimi olarak şekillenmiştir. Şehrin etrafı denizden gelebilecek saldırılara karşı toprak surlarla ve hendeklerle çevrilmiştir (Şekil 1). Bu sayede önemli bir savunma üssü haline gelmiştir. Başlangıçta küçük bir savunma yapısı olan kale, kısa sürede bir ticaret merkezi haline gelmiştir. Dublin uzun yıllar boyunca İngilizler ve İrlandalılar arasındaki birçok çatışmaya ev sahipliği yapmıştır (Wallace, 2017).



Şekil 1: Dublin kentine ilk yerleşmeler MS 1000 (Url-1).

Uzun yıllar İngiliz kolonisi olarak yaşamını sürdürdüğünden kentte İngiliz mimarisinin izleri de görülmektedir. 1974 yılında Dublin Corporation³ yeni ofislerini inşa etmek için Wood Quay'de bir alan seçmiştir. Wood Quay, Vikinglerin 841 yılında Dublin şehrine ilk yerleştiği yerdir. Bu alanda yapılan kazılar sonucunda arkeolojik kalıntılar ortaya çıkmış ancak arkeologların yoğun ısrarına ve tepkilerine rağmen inşai faaliyetler durdurulmamıştır. 1978 yılında yaklaşık 20.000 kişinin protestosu sonuç vermiş ve arkeologlar Dublin'deki Viking yerleşiminin kalıntılarını ortaya çıkarmak için çalışmalara başlamışlardır. Dublin kazıları savunma adaları, ticaret merkezleri ve manastır toplulukları olarak kasabaların nasıl kurulduğu sorusunu cevaplama konusunda önemli kanıtlar sunmaktadır (Wallace, 2017).

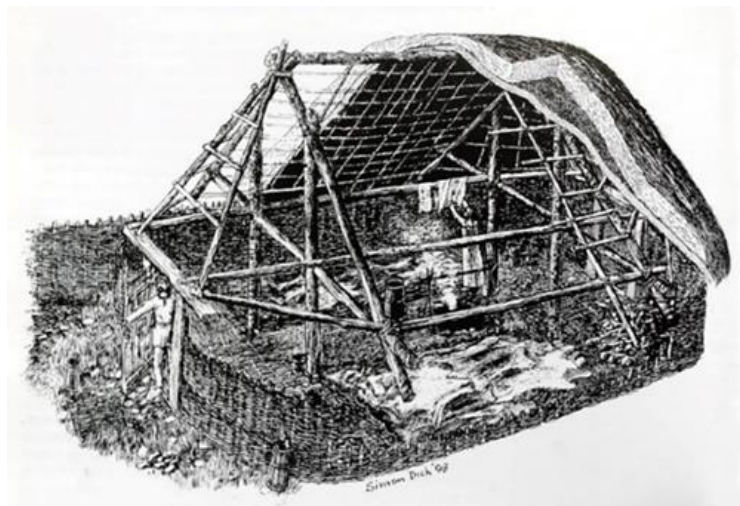
1. Geleneksel Viking Evleri: Dublin Örneği

“Wood Quay ve Fishamble Street'te yapılan kazılarda 120'den fazla müstakil ev ortaya çıkarılmıştır. Bu evlerin Elbe Nehri'nin batısındaki bir alanda en iyi korunmuş ve en kapsamlı 10. ve 11. yüzyıl evleri olduğu görülmüştür. Evlerin iç mobilyalarının çoğunun hala sağlam durumda olduğu ve kullanılan yapıım tekniklerinin gözlemlenebildiği görülmüştür. Duvarlar, zeminler ve çatılar gibi organik malzemelerden oluşan yapı elemanları, havanın malzemeyi çürütmesini

³ Şimdiki Dublin Şehir Konseyi'dir.

engelleyen anaerobik toprak koşulları sayesinde mucizevi bir şekilde korunmuştur.” (Url-2).

On ve on birinci yüzyıllarda Dublin’in bugün olduğu gibi nemli bir yapıya sahip olduğu yapılan araştırmalar sonucunda ortaya konulmuştur. Bu da yapılan ahşap yapıların muhtemelen her 15 yılda bir değiştiği anlamına gelmektedir. Bu durum, dendrokronoloji⁴ ve sikkelerin dokümantasyonu ile keşfedilmiştir ve binaların art arda aynı temel üzerine inşa edildiğinin anlaşılmasını sağlamıştır. Arkeologlar için bu, büyük bir avantajdır çünkü aynı temel üzerinde evlerin yeniden inşa süreçlerini takip ederek, ev tasarımının farklı aşamalarını belirleyebilmişlerdir. Ortaya çıkarılan evlerden en sağlam tip, baş arkeoloğun adını taşıyan ve her iki ucunda kapıları olan yuvarlak, dikdörtgen bir bina olan 'Wallace Tipi 1' (Şekil 2) dir. Duvarlar örgülü ve hareketlidir. Taşıyıcı sistemi ahşap konstrüksiyondur. Çatıları çimen ve sazlık gibi organik malzemeler ile kaplanmıştır. Yapıda soğuk ve rutubetle başa çıkabilmek için duvar diplerinde bir kil kaplama yapılmıştır. Geleneksel ocağın evin merkezinde yer alan bir ateşten evrimleştiği ve daha sonra sağlam bir çapraz duvara geçtiği tahmin edilmektedir. Ocaklar genellikle mutfağın bir ucunun genişliğini kaplayan ve bir tezgâhı barındıracak kadar derin olan yüksek, geniş kanopili yapılar olarak inşa edilmiştir. Kanopinin bir veya iki ucundaki duvarlar, evin arka duvarının içinde bir depolama alanı ve diğer tarafta ocağın arkasındaki bir odaya açılan bir kapıyı içinde barındırmaktadırlar. Aynı zamanda ocaklar taş kaplıdır.



Şekil 2: Simon Dick tarafından Viking Çağı Dublin'inde tipik bir evin rekonstrüksiyon çizimi (O'Sullivan, vd, 2014).

⁴ Bir tarihi değerlendirmek için ağaç halkalarını sayma bilimidir.

Binaların içinde oldukça sıcak ancak zemini çakıl, odun talaşı veya dokuma hasırlar ile kaplı karanlık bir yaşam alanı bulunmaktadır. Zemin, çatıyı tutmak ve her iki tarafta oturmak veya uyumak için yükseltilmiş alanları sınırlandırmak için direklerden oluşan merkezi bir bölme ile bölünmüştür. Evlerin arka tarafında, muhtemelen arazi sahipliğini göstermek için hasır bir çit ile çevrili bir avlu vardır (Şekil 3). Nesiller boyunca aynı şekilde yeniden inşa edilmiştir (Url-2).



Şekil 3: Dublin Botanik Bahçe'de yeniden inşa edilmiş bir Viking evi (Url-3).

10. yüzyılın sonuna gelindiğinde ise İrlanda'daki Vikingler Hristiyanlığı benimsemiş ve kültürler arasında bir etkileşim olmuştur. Bu nedenle bu dönemlerde Viking ve İrlanda eserlerini birbirinden ayırmak zordur. Hiberno-Norse terimi, 11. ve 12. yüzyılın başlarında Viking kasabalarında yaşayanların kültürünü tanımlamak için kullanılan bir terimdir. Bu dönemlerde İrlanda sanatı, daha sonraki Viking Ringerike ve Urnes stillerinden güçlü bir şekilde etkilenmiştir (Url-4).

2. 12. Ve 18. Yüzyıllar Arasında Dublin Konut Mimarisinin Değişimi ve Gelişimi

12. yüzyıla gelindiğinde Dublin'in Norman Lordluğu'nun başkenti olması kararı alınmıştır. Bu karar ile birlikte şehir surları güçlendirilmiş ve Thomas Caddesi'nin doğu ucunda güçlü bir 'Yeni Kapı' inşa edilmiştir. Şehrin kuzey tarafında surların dışında Broad Street (günümüzdeki Mary's Lane) dahil olmak üzere bir dizi sokak ve şerit, batıda Oxmantown (kilise) Caddesi tarafından ikiye bölünen şaşırtıcı derecede düzenli bir şehir dokusu inşa edilmiştir. Ancak 1270'lerden itibaren Wicklow⁵'un dağlık kesimlerinde bulunan İrlanda hanedanları ile Dublin'deki Norman otoritesi arasında aralıklı olarak şiddetli ve sonuçsuz üç yüz yıllık bir savaş

⁵ İrlanda'nın County Wicklow ilçesine bağlı bir kasabadır. Dublin'in güneyinde yer alır.

başlamıştır. Kente savaşlar sebebiyle savunma amaçlı birçok kale inşa edilmiştir. 1600'lü yılların başlarında şehrin içinde yaklaşık 760 ev, banliyölerde ise 1.200 ev olduğu düşünülmektedir. Evler iki katlı ve üçgen cepheli binalar olarak tasvir edilmektedir (Dickson, 2014).

18. yüzyılın başına gelindiğinde ise durum nispeten daha barışçıldır. Bu nedenle insanlar kendilerine surun dışında yeni bir şehir inşa etme görevi ile karşı karşıya kalmışlardır. Ancak çalkantılı geçmişlerinden dolayı bina yapımında geleneklerinden kopmaları kolay olmamıştır. Georgian evlerinin kökeni, ülkede yaygın olan kule ve savunma amaçlı taş konutlarda görülebilmektedir. Çok katlı yapı kavramı, pencerelerin ağır demir parmaklıklarla korunduğu, giriş kapısının ise izinsiz girişleri önlemek amacıyla zincir kilidi ve pirinç duvar rayıyla donatıldığı bir bodrum katı ile ilişkilidir. Bu da 18. yüzyıl Dublin'inin yaşamında savunma anlayışının hala geçerli olduğuna işaret etmektedir. Çatı parapetinin kale surlarını andıran bir görünüme sahip olduğu ancak gerçekte işlevinin muhtemelen düşen kiremit veya tahta parçalarına karşı koruma sağlamak olduğu belirtilmektedir. Parapetin 17. yüzyıl şehir deneyiminden kaynaklanan bir zorunluluk olabileceği de ön görülmektedir. Tuğla ve ahşabın taş işçiliği yerine kullanılmasıyla büyük pencere açıklıklarının mümkün hale geldiği ve tasarımında, geçmişteki savunma ihtiyaçlarına rağmen, daha aydınlık ve ferah bir yaşam ortamı yaratma çabası olduğudur (Flood, 1974). Özellikle Dublin şehri, hayatta kalan Georgian mimarisinin en güzel örneklerinden bazılarını ev sahipliği yapmaktadır. Günümüzün büyük kamu binalarının çoğu Georgian tarzındadır. Kentin en önemli mimari yapılarından biri olarak kabul edilen Gümrük Binası, Four Courts, Rotunda Hastanesi, Leinster House ve Phoenix Park, kentin en etkileyici miraslarından bazılarıdır. Georgian mirasının bir parçası olan bu yapılar, Dublin'in mimari zenginliğini gözler önüne sermektedir. 1750 yılında inşa edilen Rotunda Hastanesi Avrupa'nın ilk doğum hastanesi olma özelliği ile ön plana çıkmaktadır. Bu dönemin en ikonik görüntülerinden biri de canlı renklere sahip Georgian kapılarıdır. Georgian Dublin, adını 1714 ile 1830 arasındaki Kral IV. George'un hükümdarlık döneminden almış olsa da bu mimari tarzın öncülleri 1714'ten önce de mevcuttur ve 1830'da Kral IV. George'un ölümünden sonra, daha sonraki Victorian tarzıyla değiştirilene kadar devam etmiştir (Url-5).

Eski surlu şehirdeki kalabalık koşullar altındaki yaşam geleneği, sadece Georgian banliyölerinin çok katlı teraslarında değil, aynı zamanda bahçelerin yokluğunda

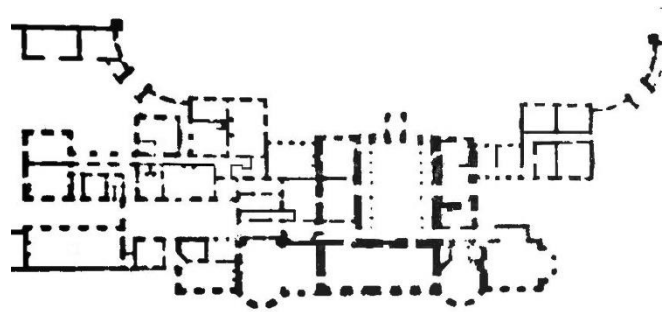
da yansıtılmıştır. Küçük arka bahçeler, ana evi, samanlık olarak kullanılmadığı takdirde, iki katlı koç evinden ayırmaktadır. İnşaatın banliyölere yayılması ve yüzyıl boyunca devam eden bu süreç, kapalı meydanlar ve geniş arka bahçeler aracılığıyla açık hava ihtiyacını karşılarken, ayrıcalıklı kesime daha fazla mahremiyet sunmuştur. Georgian Dublin'in ayrıcalıklı sınıflar için tasarlandığı ve inşa edildiği, hizmetçileri için yetersiz konaklama yeri olduğu ve zanaatkarları veya tüccarları barındırmak için hiçbir konut yapılmadığı açıkça görülmektedir.

Dublin'in mimarisi, tarihi mirasını korurken aynı zamanda modern ihtiyaçları da karşılayacak şekilde gelişmiştir. Bu durum İrlanda'nın mimari zenginliğini ve çeşitliliğini ortaya koymaktadır. İngiliz-İrlanda mimarisi Dublin'in zarif konaklarını, Georgian mimarisi görkemli meydanlarını ve asil teraslı evlerini ortaya çıkarmıştır. Vikinglerin mimari tarzı, genellikle basitlik, dayanıklılık ve işlevsellik üzerine odaklanmıştır. Özellikle yapıların çatıları düz teras çatı olarak inşa edilmiştir. Dublin'in mimarisinin gelişmesi özellikle "Georgian Dönemi"nde olmuştur. Bu dönemde kent yeniden planlanıp yenilenmiştir. Genellikle simetrik düzenlemelere, sütunlu girişlere ve düzgün çizgili cephe detaylarına sahip büyük taş evler ön plana çıkmaktadır. Georgian döneminde iki tip ev inşa edilmiştir. Zengin ve dönemin önde gelen vatandaşları Powerscourt Evi (Şekil 4 ve Şekil 5) ve Belvedere Evi (Şekil 6 ve Şekil 7) gibi büyük malikaneler inşa edilirken halk için ise bu konaklara kıyasla daha mütevazı ama yine de görkemli ve zarif olan teras evler inşa edilmiştir.



Şekil 4: Powerscourt Evi (Url-6).

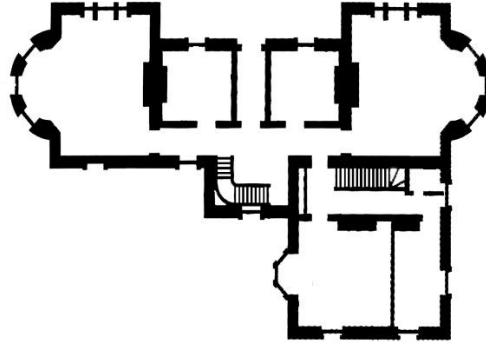
Evi Planı (Url-7).



Şekil 5: Powerscourt



Şekil 6: Beldevere Evi (Url-8).



Şekil 7: Beldevere Evi Planı (Url-9).

3. 19. Yüzyıldan Günümüze Dublin Konut Mimarisinin Değişimi Ve Gelişimi

19. yüzyıldaki büyük kıtlık sonrası Dublin, İrlandalıların göç ettiği kentlerden biri olmuş ve bu göç konut sorununu ortaya çıkarmıştır. Georgian teraslı evleri, gecekondu sahipleri tarafından devralınıp yoksullar için kiralık evlere dönüştürülmüştür. Bir zamanlar zarif olan bu evlerde zamanla 60-80 kişi yaşamaya başlamıştır. Daha fazla yaşam alanına sahip olabilmek için duvarlar, kapılar, merdivenler, şömineler gibi elemanlar kaldırılarak teras evlerin eski benliği ortadan kalkmıştır. Orta Çağ'ın sonlarında ve erken modern dönemde, İrlanda'da gotik tarzda kiliseler, manastırlar ve kaleler inşa edilmiştir. Bu yapılar, yüksek kemerli pencereler, kemerli tonozlar ve detaylı taş işçiliği ile tanınır. Dublin, Georgian dönemi mimarisini yansıtan mahallelerin nadir olarak korunduğu ender şehirlerden biridir. Bu mahallelerde, kapıların hemen üstünde yer alan yarım daire ve dikdörtgen biçimli pencereler bulunur. Yapıların kapıları genellikle tek kanatlı, renkli ve çeşitli dikdörtgen ve kare şeklinde motiflerle süslenmiş olarak yapılmıştır (Şekil 8). Kapılar plastik çerçevelere sahiptir ve ortalarında mektuplar için birer boşluk yer almaktadır. Bu kapıların farklı renkte olmasının sebebi, evlerin çoğunun birbirine benzemesi nedeniyle, konutların birbirinden ayırt edilebilmesini ve kişiselleştirilmesini sağlamaktır. Sadece konutların kapıları değil, yapıların cephelerinde farklı renkler kullanılması da bu durumun sebeplerindedir (Şekil 9).



Şekil 8: Georgian Kapıları, Merrion Square ve Fitzwilliam Square, Dublin (Url-10).



Şekil 9: Cephelerde farklı renkler kullanımı, 23 Buckingham Caddesi (Url-11). Victorian dönemi mimarisi, 19. yüzyıl boyunca Dublin'in gelişen bir parçası olmuştur. Bu dönemde, gotik ve neogotik unsurların yanı sıra renkli tuğlalar ve süslemelerle süslenmiş evler görülmektedir. 20. yüzyılın ortalarından itibaren, İrlanda'da modern mimariye yönelik ilgi artmıştır. Bu dönemde, çağdaş mimari tarzlarla inşa edilmiş evler, ofis binaları ve kamu yapıları görülmektedir. Şehir merkezinde dört katlı tuğla apartman blokları ve iki katlı evlerden oluşan geniş banyo siteleri yer almaktadır (Şekil 10). Kentin mimarisinde yüksek kemerli pencereleler, kemerli tonozlar ve detaylı taş işçiliği neredeyse her sokakta sıkça kendini göstermiştir.



Şekil 10. Şehir merkezindeki yapılar (Url-12).

1940'lar ve 1950'ler boyunca İrlanda mimarlık topluluğunun kültürel öncelikleri ve faaliyetleri, dönemin kendine özgü siyasi ve sosyal koşullarıyla belirlenmiştir. Bu yıllarda İrlanda, İkinci Dünya Savaşı sırasında izlediği tarafsızlık politikası ve ardından gelen ekonomik ve sosyal değişimlerle şekillenen bir dönem yaşamıştır. Bu bağlamda İrlanda mimarlık kültürü, bir yandan modernleşme ve yenilik arayışı içindeyken, diğer yandan süreklilik ve geleneksel değerlere bağlı kalma eğiliminde olmuştur. İkinci Dünya Savaşı sırasında İrlanda'nın tarafsız kalması, mimarlık alanında doğrudan bir etki yaratmıştır. Savaşın ekonomik ve materyal kısıtlamaları, yeni yapıların inşasını zorlaştırmıştır, bu durum da mevcut yapıların korunmasına ve onarılmasına yönelik çabalara odaklanılmasına yol açmıştır. Bu dönemde büyük mimari projeler yerine daha küçük ölçekli yapılar ve restorasyon projeleri ön plana çıkmıştır. Savaş sonrasındaki dönemde İrlanda'da mimarlık topluluğu, modernleşme ile geleneksel değerler arasında bir denge kurmaya çalışmıştır. Bu dönem boyunca mimari üretimden ziyade mimarlık üzerine yapılan tartışmalar, sergiler ve yayınlar önem kazanmıştır. Hastane ve konut programları gibi pratik projeler yerine, mimari estetik, kültürel kimlik ve teorik konular üzerine yoğunlaşmıştır (Rowley, 2015).

1940'lar ve 1950'ler boyunca konut projeleri, özellikle savaş sonrası barınma ihtiyacının artmasıyla birlikte önemli bir yer tutmuştur. Yeni konut alanları tasarlanırken, modernist ilkeler ve yerel mimari unsurların bir arada kullanılması hedeflenmiştir. Kamu yapıları, özellikle hastaneler ve okullar, dönemin mimari projelerinde öne çıkan diğer önemli alanlardı. Mimarlık üzerine sergiler ve yayınlar, dönemin mimarlık kültürünü şekillendiren önemli unsurlardan biri olmuştur. Bu sergiler ve yayınlar, mimarlık topluluğunun yenilikçi fikirlerini ve kültürel önceliklerini yansıtmıştır. Örneğin, modernist akımların tanıtılması ve tartışılması bu platformlarda gerçekleşmiştir. İrlanda'nın bu dönemdeki mimarlık kültürü hem yenilik arayışlarını hem de geleneksel değerlere bağlı kalma çabalarını yansıtarak çelişkili bir yapı sergilemiştir. Savaş sonrası yeniden yapılanma söylemi, ülkenin modernleşme ihtiyacını öne çıkarırken, ekonomik zorluklar ve malzeme kısıtlamaları bu hedeflerin tam anlamıyla hayata geçirilmesini engellemiştir. Bu nedenle, dönemin mimarlık kültürü hem yenilikçi hem de geleneksel unsurları bir arada barındırmıştır (Rowley, 2015).

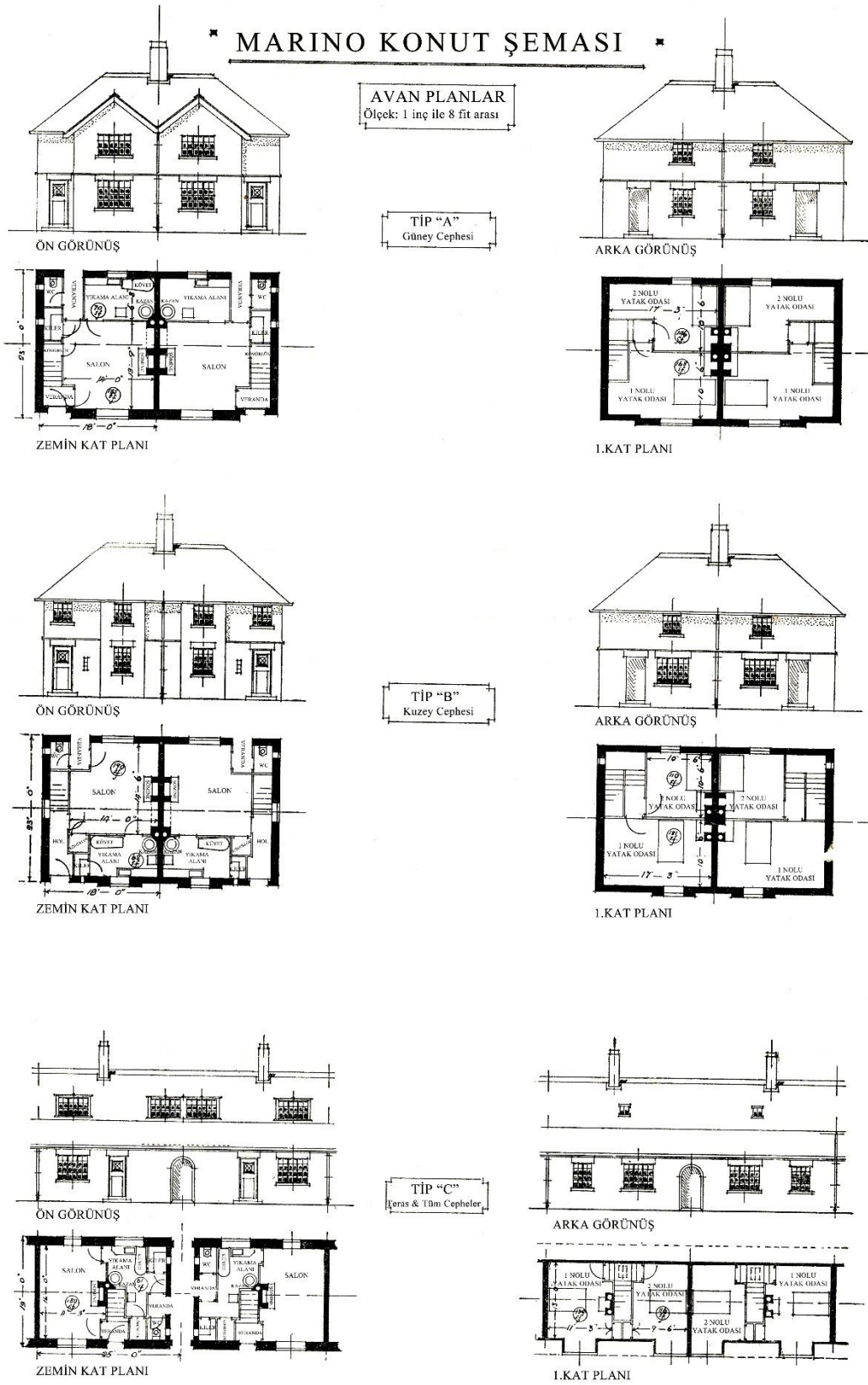
Dublin şehir merkezindeki binaların çoğu yalnızca on sekizinci ve on dokuzuncu yüzyıllardan kalmadır. Bu yapılarda Georgian dönemi mimarisi, klasik Yunan ve

Roma modellerinden etkilenmiştir. Dublin'deki on sekizinci yüzyıl binaları, Büyük Britanya ve Avrupa'nın diğer şehirlerindeki benzer yapılarla birçok ortak özellik taşımasına rağmen, Dublin mimarisi kendine has bir karaktere sahiptir ve diğer şehirlerin mimarisinden kolayca ayırt edilebilir. Dublin'de öne çıkan yapı malzemesi tuğladır; geniş caddeler ve meydanlar, binaların görünümünde belirgin bir tekdüzeliği sağlar, ancak detaylardaki büyüleyici kontrastlar bu yapıların bireysel özelliklerini vurgular. Perelerin cam bölmeleri ve boyalı yüzeyleri, normalde oldukça sade olan dış cepheyi aydınlatmaktadır (Url-13). Avrupa'daki çoğu şehir gibi Dublin'in de şehir merkezine odaklanan radyal bir ağ düzeninde şekillenmiştir. 1940'ların sonuna gelindiğinde modern şehir şekillenmeye başlamış olmasına rağmen, özellikle konut sorunu başlı başına çözülmesi gereken bir mesele olmuştur.

1950'lerin ortalarında Dublin'in ekonomisi, fiyat artışları, maliyetlerin yükselmesi ve dış ticaret açığı gibi zorluklarla karşı karşıya kalmıştır. Sanayi devrimi sonrasında, Dublin gibi şehirlerde ekonomik ve sosyal yapıda önemli değişimler yaşanmıştır. Sanayi devrimi, tarımdan endüstriyel ekonomiye geçişi hızlandırmış ve kırsal bölgelerden şehirlere büyük göç dalgalarını tetiklemiştir. Bu göç dalgaları, iş arayanların şehirlere akın etmesine neden olmuş ve şehirlerde nüfus patlamalarına yol açmıştır. Dublin gibi büyük şehirler, bu dönemde hızla büyümüşür ve bu büyüme konut sorununu da beraberinde getirmiştir. Hızlı nüfus artışı, konut talebini artırmış ve bu da şehirlerdeki konut koşullarının kötüleşmesine neden olmuştur. Özellikle şehrin iç bölgelerinde, yoğun nüfusla birlikte kalabalık ve sağlıklı konut koşulları ortaya çıkmıştır. Tüm bu süreçlerin sonucu olarak şehirdeki yapılaşma hız kazanmış ve bu da şehir dokusunun değişmesine neden olmuştur. Şehrin iç bölgelerinde yoğun nüfusla birlikte dar ve sağlıklı konut koşullarının ortaya çıkmasına yol açmıştır (Hanna, 2013).

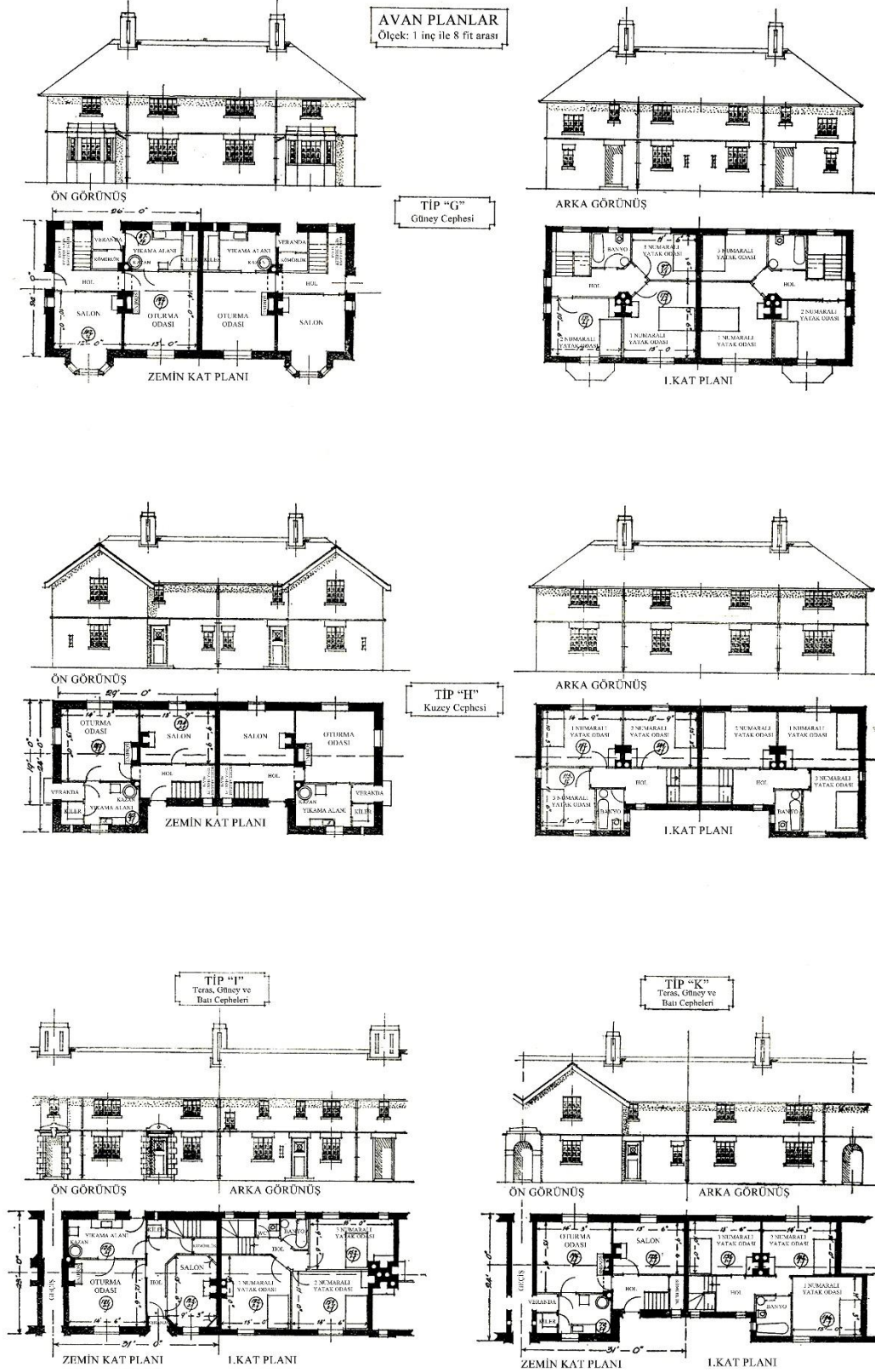
Bu koşulların etkisiyle harekete geçen Dublin Belediyesi, Yerel Hükümet ve Halk Sağlığı Bakanlığı, kapsamlı bir gecekondu temizleme projesine kararlı bir şekilde girişmiştir. Bu proje hem yeni hem de eski Dublin sakinleri için yaşam koşullarının belirgin bir şekilde iyileştirilmesi hedefini taşımaktadır. 1940'ların başlarına tarihlenen bir Dublin Belediyesi bilgilendirme notuna göre, inşa edilen yeni konutlar modern bir tasarıma sahip olup, sıcak ve soğuk su, banyolar, elektrikli aydınlatma ve geniş oyun alanları gibi olanaklarla donatılmıştır. Ayrıca, bu projelerde kiliseler, okullar ve sosyal hizmet tesisleri için alanlar tahsis edilmiştir. Yeni

gelişmelerde endüstriyel alanlar da yer almakta olup, alışveriş merkezleri, bankalar ve diğer gerekli kamu hizmetleri için alanlar sağlanmıştır. Böylece, banliyö alanlarında inşa edilen binaların büyük ölçüde kendi kendine yeten koloniler haline dönüşmesi amaçlanmaktadır (Rowley, 2019). Dublin Corporation'ın Konut Komitesi büyük bir arazi satın alarak Dublin'in Marino bölgesinde konut yapma fikriyle çalışmalara başlamışlardır. Ancak yoksulluk ve maliyet sebepleri nedeniyle bir süre inşaatla başlanmamıştır. Dublinlilerin bahçe banliyölerine olan ilgileri sebebiyle bir dizi küçük sıra ev (Şekil 11 ve Şekil 12) yapma fikri hızlıca yayılmıştır (Brady & McManus, 2018).



Şekil 11: Dublin A, B ve C tipi için ev tasarımı (Url-14).

MARINO KONUT ŞEMASI



Yarı müstakil konutlar şeklinde tasarlanan evler daha büyük evlerin aksine küçük birimlerde teras bulunmaktadır. Ancak büyük evlerin, küçük evleri kullanmadan arkaya ve geniş bahçelere erişim sağlamak için kapalı bir geçitleri bulunmaktadır. Kent düzeni, çeşitli ev tiplerine rağmen oldukça düzenli olup, planlanan kuzey-güney eksenini korunmuştur. Geniş bahçeler yapılmış ve ortak kullanım alanları, yoğunluk düşük tutularak iki dairesel park başta olmak üzere, çok daha büyük alanlara dönüştürülmüştür. Evlerin çeşitli kotlarda beş odasının olması ve zemin katta bir salon, oturma odası ve mutfak, üst katta üç yatak odası ve banyo bulunması planlanmış ancak iki yatak odası olarak inşa edilmiştir (Kearns, 1982). Bu plan tipolojisi ve yapı malzemeleri kentin günümüzdeki dokusunu yansıtan örneklerdendir.

1960'lara kadar apartmanlar büyük ölçüde şehir merkezinin bir olgusu olup, çoğunlukla Dublin Corporation tarafından inşa edilmiştir. Bu konutlar, genellikle kamu ve özel sektörde tercih edilen bir seçenektir ve ihtiyaçtan çok zorunluluktan dolayı inşa edilmiştir. Özel sektörde bir apartman piyasası ancak 1950'lerin sonlarında ortaya çıkmaya başlamış, ancak bu alandaki büyüme yavaş olmuş ve gelişimlerde tasarım yönleri genellikle zayıf kalmıştır. Bugünün standartlarına göre değerlendirildiğinde, birçoğu karakter ve tasarımdan yoksun görünmektedir (Brady, 2016). 1970'ler, Dublin'de kentsel yenileme ve modernleşme çabalarının arttığı dönemlerdir. Bu yıllarda, özellikle şehir merkezindeki eski binaların yerini yeni modern yapılar almaya başlamıştır. Bununla birlikte, bu dönem aynı zamanda yüksek katlı binaların ve apartmanların inşasının hız kazandığı bir dönemdir. 1980'ler ise İrlanda'nın ekonomik durgunluk yaşadığı bir dönemdir. Bu dönemde yeni inşaat projeleri yavaşlamış ancak bu durum mevcut tarihi yapıların korunmasına olan ilgiyi arttırmıştır. Dublin'in tarihi ve kültürel mirasının korunması için çeşitli koruma projeleri başlatılmıştır. Temple Bar bölgesi, bu dönemde tarihi dokunun korunarak yeniden canlandırıldığı önemli bir alan olarak öne çıkmaktadır (Url-15). 2010'lar ve sonrasında ise Dublin'de yüksek katlı binaların inşası yeniden gündeme gelmiştir. Şehir, büyük konut projeleri ve gökdelenler için daha fazla alan ayırmaya başlamıştır. Bu dönem aynı zamanda kentsel dönüşüm projelerinin de hız kazandığı bir dönem olmuştur. Şehir merkezindeki eski yapılar yenilenirken, modern ve yüksek katlı yapılar şehrin silüetine eklenmiştir.

SONUÇ

Dublin'in mimari evrimi tarihi mirası koruyarak, modern ihtiyaçları karşılayacak şekilde gelişmiştir. Vikinglerin ilk yerleşimleriyle başlayan bu evrim, Norman ve İngiliz etkileriyle devam etmiş, sonrasında Georgian ve Victorian dönemlerinde önemli değişimlere uğramıştır. 20. yüzyılın ortalarından itibaren ise modernist ilkelerin ve yerel mimari unsurların bir arada kullanılması hedeflenerek yeni konut alanlarının tasarlanmasıyla önemli bir dönüm noktası yaşanmıştır. Dublin'in mimari tarihindeki önemli dönemlerden biri, 1940'ların sonlarına doğru modern şehir yapılarının şekillenmeye başlamasıdır. Ancak, bu dönemde konut sorunu hala önemli bir mesele olarak kalmıştır. Hızlı nüfus artışı ve ekonomik zorluklar, şehirdeki konut koşullarını etkilemiş ve şehrin iç bölgelerinde sağlıklı yaşam koşullarına yol açmıştır. Dublin Corporation, bu soruna çözüm olarak kapsamlı bir gecekondü temizleme projesi başlatmıştır. Bu projelerde modern tarzda konutlar inşa edilmiş ve sosyal hizmet tesisleri için alanlar tahsis edilmiştir. Bu sayede banliyö alanları kendi kendine yeterli koloniler haline gelmiştir. 2010'lar ve sonrasında ise yüksek katlı binaların inşası artmıştır.

Sonuç olarak, Dublin'in mimari evrimi, tarihi ve kültürel mirasını korurken modernleşmeye ve yenilikçi fikirlere de açık olmuştur. Kentin geçmişten günümüze kadar geçirdiği değişimler, mimari açıdan zengin ve çeşitli bir yapı ortaya çıkarmıştır. Dublin'in mimari dokusu, şehrin tarihini ve kimliğini yansıtan önemli bir unsurdur ve gelecekteki gelişmelerde de bu mirasın korunması ve sürdürülmesi önem taşımaktadır.

KAYNAKÇA

Brady, J. (2016). Dublin, 1950–1970: Houses, flats and high-rise. *Dublin: Four Courts Press*, Dublin.

Brady, J. & McManus, R. (2018). Marino at 100: A garden suburb of lasting influence. *Irish Geography*, 51 (1), pp. 1-24,

Dickson, D. (2014). Dublin: The Making of a Capital City, *Profile Books*, London

Flood, D. T. (1974). The Decay of Georgian Dublin, *Dublin Historical Record*, 27(3), pp. 78-100,

Gündoğdu, Ü. (2023). "Siyah Göl" Olarak Anılan Kent: Dublin'e Bir Mektup, *Daima Edebiyat Dergisi*, 2(16), ss. 75-79.

Hanna, E. (2013). *Modern Dublin: Urban change and the Irish past, 1957–1973*, Oxford University Press, Oxford.

Kearns, K. C. (1982). Preservation and Transformation of Georgian Dublin, *Geographical Review*, 72(3), pp. 270-290.

O'Sullivan, A. & McCormick, F. & Kerr, T. R. & Harney, L. (2014). *Early Medieval Ireland AD 400–1100: The Evidence from Archaeological Excavations*, Royal Irish Academy, Dublin.

Rowley, E. (2015). Surrealist structures: The culture of architecture in 1940s and 1950s Ireland, 51, pp. 47-66. *Cork University Press*,

Rowley, E. (2019). *Housing, architecture and the edge condition: Dublin is building, 1935-1975*. Routledge, London.

Wallace, P. F. (2017). Viking Dublin: The Wood Quay Excavations (Vol. 89). *Sallins, Co. Kildare: Irish Academic Press*, pp. 294-297.

İNTERNET KAYNAKLARI

Url-1: <http://viking.archeurope.com/settlement/ireland/viking-towns-in-ireland/dublin/> Erişim Tarihi: 30.03.2024

Url-2: <https://vikingbloggen.blogspot.com/2017/> Erişim Tarihi: 30.03.2024

Url-3: <https://excellentstreetimages.com/in-the-year-twentytwentyone/areas-of-dublin-including-villages/glasnevin-area-of-dublin/viking-house/> Erişim Tarihi: 30.03.2024

Url-4: [https://www.museum.ie/en-IE/Collections-Research/Irish-Antiquities-Division-Collections/Collections-List-\(1\)/Viking/The-Viking-Age-in-Ireland](https://www.museum.ie/en-IE/Collections-Research/Irish-Antiquities-Division-Collections/Collections-List-(1)/Viking/The-Viking-Age-in-Ireland) Erişim Tarihi: 01.04.2024

Url-5: <https://www.askaboutireland.ie/reading-room/history-heritage/architecture/georgian-dublin/> Erişim Tarihi: 24.05.2024

Url-6: <https://powerscourt.com/> Erişim Tarihi: 01.04.2024

Url-7: <https://shannonchance.net/2013/08/18/powerscourt-gardens/#jp-carousel-6673> Erişim Tarihi: 26.08.2024

Url-8: <https://www.westmeathtourism.com/attractions.html> Erişim Tarihi: 07.03.2024

Url-9: <https://tandemdesign.co.uk/belvedere-house-gardens-and-park> Erişim Tarihi: 26.08.2024

Url-10: https://www.patrickcomerford.com/2012_11_04_archive.html Erişim Tarihi: 07.03.2024

Url-11: Google Earth. (2024, Nisan 15). 23 Buckingham Street Dublin, İrlanda (Google Earth 7.3.6.9796). <https://www.google.com/earth/>

Url-12: <https://alevinvizorunden.com/2020/06/09/irlanda-1-dublin/> Erişim Tarihi: 20.03.2024

Url-13: <https://www.askaboutireland.ie/reading-room/history-heritage/architecture/georgian-dublin/architectural-style/> Erişim Tarihi: 24.03.2024

Url-14: <https://www.dublincity.ie/library/blog/marino-garden-suburb> Erişim Tarihi: 26.08.2024

Url-15: <https://dublincivictrust.ie/dublins-buildings/development-of-dublin-> Erişim Tarihi: 26.05.2024

