

Kirkitli Dokuma Örnekleri İle Selçuklu Dönemi Mimari Yapılarında Kullanılan Ortak Motifler Üzerine Bir İnceleme “Aksaray Sultanhanı, Ağzıkarahan ve Alayhan Hanları”

A Study on Kirkitli Weaving Samples and Common Motifs Used in Seljuk Period Architectural Structures “Aksaray Sultanhan, Agzikarahan and Alayhan Inns”

¹Semra KILIÇ KARATAY 

²Ahmet Melih ÇİLİNGİR 

¹Aksaray Üniversitesi, Eğitim Fakültesi, Güzel Sanatlar Eğitimi Bölümü, Aksaray, Türkiye

²Aksaray Üniversitesi, Güzelyurt Meslek Yüksek Okulu, Mimarlık ve Şehir Planlama Bölümü, Aksaray, Türkiye



Öz

Türklerin yerleşik hayata geçmesi ile birlikte barınma yerlerini inşasında ilk olarak toprak kullanmışlar ve daha sonra Selçuklular dönemi ile tuğla ve taş kullanmaya başlamışlardır. Toprakta yapılan mekânlar doğa koşullarına karşı dayanıksız olduğu için günümüze kadar gelememiştir. Tuğla ve taş malzeme kullanılarak yapılan mekânlar ise restore edilerek zamanla günümüze kadar ulaşmış ve tarihi süreç kapsamında kanıtlayıcı tarihi (tarihi kelimesi tekrerr etmekte) belge olarak kabul görmüştür. Tuğlaların farklı dizilmesi ile motifler elde edilmiştir. Yapılarda kullanılan düzgün kesme taş işçiliğiyle oluşturulan taşların aynı zamanda oyulması ile çeşitli bezemeler oluşturulur. Halı ve düz dokumalar, ev ve çadırlarda yer yaygısı, örtü ve günlük ihtiyaçlar gereği ortaya çıkan ürünlerdir. Kirkitli dokuma örneklerinin de insanlar bezemeleri oluştururken doğadan yararlanmışlar ve elde ettikleri motifleri farklı sanat alanlarında kullanabildikleri gibi mimari yapılarda da kullanmışlardır. Selçuklu dönemi mimari yapılarının bezemelerinde kullanılan örneklerin buldukları bölgede kirkitli dokuma örneklerine yansıtıldığı görülmektedir. Aksaray ili sınırları içerisinde yer alan Selçuklu dönemine ait Sultanhanı, Alayhan ve Ağzıkarahan mimari yapılarının bezemelerinde yer alan motiflerin Aksaray yöresi kirkitli dokuma örneklerinin desen kompozisyonunda da kullanıldığı görülmektedir.

Bu çalışma da Selçuklu dönemi Aksaray hanlarında ve Aksaray yöresel kirkitli dokumalarında kullanılan ortak motif ve bezemelerin belirlenip şematik çizim ve görsellerle açıklanacaktır.

Anahtar Kelimeler: Kirkitli dokumalar, Motif, Selçuklu dönemi, Mimari yapı, Aksaray hanları

ABSTRACT

With the transition to settled life, the Turks first used soil to build their shelters, and then they started to use brick and stone during the Seljuk period. Places made of soil have not survived to the present day because they are not resistant to natural conditions. The places made using brick and stone materials have been restored over time and have reached to the present day and have been accepted as a proving historical document within the scope of the historical process. Motifs are obtained by arranging the bricks differently. Various decorations are created by carving the stones created with the smooth cut stonework used in the structures at the same time. Carpets and plain weaves are art products that emerged as a result of daily needs as floor mats in homes, covers and floor mats in tents. In the decorations of Kirkitli weaving samples, people inspired from nature while creating the decorations and used the motifs they obtained in different artistic fields as well as in architectural structures. It is seen that the examples used in the decoration of the architectural structures of the Seljuk period are reflected in the Kirkit weaving samples in the region where they are located. It is seen that the motifs in the decorations of the Sultanhanı, Alayhan and Ağzıkarahan architectural structures of the Seljuk period, located within the borders of Aksaray province, were also used in the pattern composition of the Kirkitli weaving samples of the Aksaray region. In this study, the common motifs and decorations used in Aksaray inns of the Seljuk period and Aksaray local Kirkitli weavings will be determined and explained with schematic drawings and visuals.

Keywords: Kirkitli weavings, motif, Seljuk period, architectural structure, Aksaray inns

Geliş Tarihi/Received: 08.10.2024

Revizyon Talebi/Revision Requested: 16.01.2025

Son Revizyon/Last Revision: 23.01.2025

Kabul Tarihi/Accepted: 21.02.2025

Yayın Tarihi/Publication Date: 28.03.2025

Sorumlu Yazar/Corresponding Author:
Semra Kılıç Karatay
E-mail: semra.kilic@hotmail.com

Cite this article as: Kılıç Karatay, S. & Çilingir, A. M. (2025). A study on Kirkitli weaving samples and common motifs used in Seljuk period architectural structures “Aksaray Sultanhan, Agzikarahan and Alayhan inns”. *Journal of Art and Iconography*, 8, 14-20.



Content of this journal is licensed under a Creative Commons Attribution-NonCommercial 4.0 International License.

Giriş

Aksaray İlinde Yer Alan Hanlar

Türklerin Anadolu'ya gelip yerleşik hayata geçmesi ile birlikte zengin Türk kültür ve sanatını yansıtan önemli eserler vermişlerdir. Özellikle Selçuklu dönemi mimari yapıları örneklerinden olan hanların bezemeleri Türklerin zengin kültür ve sanat zenginliğini yansıtan en güzel örneklerindedir. Taş kullanılarak yapılan mimari yapılarda tekrar eden bezemeler görmek mümkündür. Genel olarak geometrik bezemelerin yanı sıra bitkisel bezemelerle de süslenen hanların desen kompozisyonunu o dönemin kirkitli dokuma örneklerinde görmek mümkündür. Türkler ihtiyaçlar gereksiniminde özellikle ticaret yolları üzerine yapmış oldukları hanların bezemelerinde yıldız, çift başlı kartal gibi Türklüğü ifade eden ve Türklüğün izleri olan bezemeleri kullanmışlardır.

Han ve diğer mimari yapıların bezemesinde kullanılan taşların oyulması ile bezemeler oluşturulmuştur. Mimari yapılarda taşların yüzeysel oyulması ile elde edilen sekiz köşeli yıldız, kufi yazılar, su yolu ve hayat ağacı gibi motifler Selçuklu dönemi halı dokuma örneklerinin kompozisyonunun ana motifleri olarak kullanıldığını günümüze kadar gelebilen ve bugün devlet müzelerinde muhafaza edilen dokuma örneklerinden ve yazılı kaynaklardan öğrenebilmekteyiz. Bu durum Türklerin süslemelerde kullanılan bezemeleri birden fazla sanat alanında kullandığını göstermektedir.

Sanatsal ifadelerin ilk göstergeleri, insanın doğayla iç içe geçen bir süreçle devam eden çeşitli özdeşleştirmelere yönelik biçimsel oluşumlarla netlik kazanmıştır. Tabiatın mevcut konumundaki nesnel alemi, gerçek veya gerçeküstü anlatım tarzlarıyla kültür tarihinin önemli bir bölümünü oluşturmuştur. İnsan, nesne arasındaki bağlantılar, dünyanın değişken bir biçim olarak yansıtıldığı sanatsal ifadeler pek çok görsellerde yer bulmuştur. (Berklı, Gültepe, 2016, s. 47).

Tarih öncesi dönemlerden bu yana insanoğlu doğada bulunan nesnelere stilize ederek duygu ve düşüncelerini ifade etmenin farklı yollarını aramışlardır. Doğada olan canlı veya cansız varlıklar sembol veya motif olarak stilize edilerek anlatılmak istenen görüşlerin simgelerini oluşturmalarına neden olmuştur.

Bitki motiflerinin yanında zamanla geometrik motifler de karşımıza çıkmıştır. Kilimlerin üzerinde bulunan motifler adeta birer sembol görevi görmektedir. Bu semboller bireyin iç dünyası ve doğa arasında adeta bir etkileşim kurar. Her bir sembol insanın iç dünyasına tercüman olmuştur (Karaoğlu, Demir Bilen, 2022, s. 58).

Günümüze kadar gelebilen Selçuklu dönemi mimari yapılarının sadece Selçuklu dönemi dokuma örneklerinde değil ayrıca bulunduğu bölgelerde dokunan dokuma örneklerinin desen kompozisyonu etkiledikleri söylenebilir. Örneğin Aksaray il sınırları içerisinde yer alan Sultanhanı, Alayhan ve Ağzıkarahan yapıları Selçuklu dönemine ait yapılar olup özellikle Taç kapılarının bezemelerinde kullanılan hayat ağacı, su yolu gibi birlikte kullanılan lale, çiçek gibi bezemeler yörenin dokumalarının desenlerini etkilemiştir.

Günümüzde Selçuklu kilimlerinden örnekler maalesef kalmamıştır. Bununla birlikte dünyanın en eski düğümlü Türk halıları olarak bilinen VIII. yüzyıl Selçuklu halılarındaki karakteristik özellikler, geometrik motifler biçiminde bugün dahi Anadolu'nun çeşitli yörelerinde dokunan kilimleri süslemektedir. (Karaoğlu, Demir Bilen, 2022, s. 58).

Aksaray çok eski dönemlerden beri yerleşim merkezi olmuş ve birçok medeniyete ev sahipliği yaptığı bilinmektedir. Bunu beyan eden yazılı literatür örneklerinin yanında günümüze kadar gelmiş

ve gelecek nesle aktaracağımız mimari, sanat ve kültürümüzü meydana getiren en güzel eserlerde görmemiz mümkündür (Kılıç Karatay, 2021, s. 7)

Aksaray yöresine ait Taşpınar dokuma örnekleri ve bölgede yapılan diğer kirkitli dokuma örneklerinin desen kompozisyonu incelendiğinde Selçuklu dönemi mimari yapıların süslemelerinde kullanılan bezemeler arasında etkileşim olduğu görülmektedir. Bu bezemelerden kirkitli dokuma örneklerinde kullanılan mihrabiye, hayat ağacı, penç hatai, yıldız ve su yolu göz gibi motiflerin özellikle kervansaraylarda özellikle Taçkapı süslemelerinde yaygın olarak kullanıldığı görülmektedir. Aksaray ilinde Selçuklu dönemine ait resmi kayıtlara göre Sultanhanı, Ağzıkaran ve Alayhan kervansarayları bulunmaktadır. Kervansaraylar ile ilgili olarak;

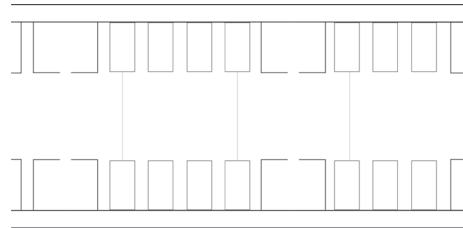
I. Alaaddin Keykubat tarafından M.1228-1229 tarihinde inşaatına başlanmıştır. M.1268-1269 tarihinde yenilenmiştir. Ağzıkaran Kervansarayı ortasında bulunan "Köşk Mescidi" ile Sultan Hanı tipindedir. Yapıya özel yuvaları içindeki iki kitabesinde belirtildiği üzere zamanında 1231'de Alaeddin Keykubat başlamış ve 1239 yılında Giyaseddin Keyhüsrev zamanında tamamlanmıştır. Alayhan eski eserlerde adı Alai Ribati, Ala-i Kervansarayı veya Pervane Ribati olarak geçmektedir. XII. yy'ın son yılları ile XIII. yy'ın ilk yılları arasında II. Kılıçarslan devrinde (1155- 1192) yapılmış olabileceği söylenmektedir. Selçukluların Anadolu'da yaptıkları ilk kervansaray olmasından dolayı önemlidir. (Aksaray Valiliği İl Kültür ve Turizm Müdürlüğü " Aksaray Kültür Envanteri" Kültür ve Turizm Bakanlığı, 2010, ss. 108-109)

Aksaray İli Hanları ve Kirkitli Dokumalarında Kullanılan Ortak Motifler(Bezemeler)

Hayatağacı; Hayat ağacı olarak kabul edilen ağaçların en önemlisi ve en çok tanınanı Servi'dir. (Erbek, 1986).

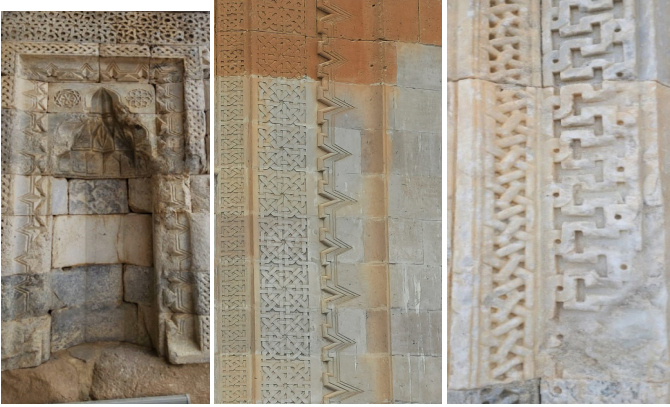
Hayatağacı motifini kirkitli dokumalarda ve mimari yapılarda farklı şekilde stilize edilerek kullanımını görmek mümkündür. Mimari yapılarda genellikle taç kapılarının süslemelerinde kullanılan motif, düz dokuma örneklerinde zemin içerisinde desen içinde kullanılmıştır.

Şekil 1: Hayat ağacı motifi şematik çizimi



Görsel 1-2.

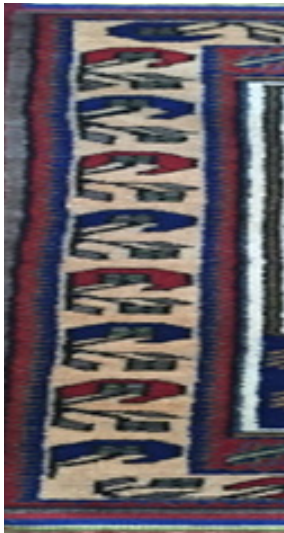
Kirkitli dokumalarda Hayatağacı motifi

**Görsel 3.***Sultanhanı Taçkapısı***Görsel 4.***Alayhan taçkapısı***Görsel 5.***Ağzıkarahan taçkapısı*

Kozmik ağaç dünyanın kutsallığını, doğurganlığını ve sürekliliğini, yaradılış, sırta erme, verimlilik, mutlak gerçeklik ve ölümsüzlük özelliklerini kendisinde barındırarak hayat ve ölümsüzlük ağacı yerine geçer (Oktay, 1982, s. 8).

Kenar suyu; Su, yeniden doğuşun, bedensel ve ruhsal yenilenmenin, yaşamın akışkanlığının ve sürekliliğinin, bereket, soyluluk, bilgelik saflık ve erdemın sembolüdür (Erberk, 1986, s. 104).

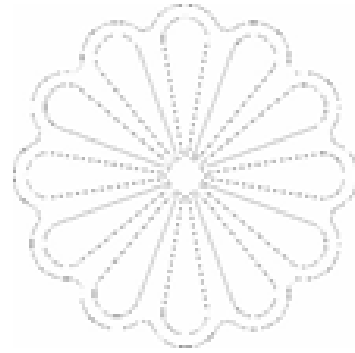
Şekil 2-3: Kenar suyu motifi şematik çizimi

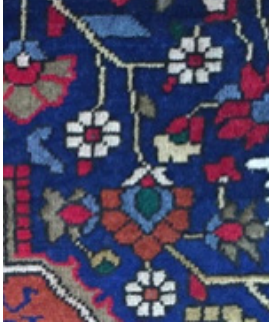
**Görsel 6-7.***Kirkitli dokumalarda kenar suyu motifi***Görsel 8-9.***Ağzıkarahan Taçkapısı üzerinde yer alan kenar suyu motifi*

Penç; Çiçeğin üstten görünümünün tam üsluplaştırılarak çizilmiş şeklidir. Bunun etrafında yer alan bölümler ise çiçeğin taç yapraklarıdır (Karaca, 2022, s. 214). Bereketi simgeleyen motifler dut, karpuz, nar, ağaç, çiçek vb. şekilde karşımıza çıkmaktadır (Bozkurt, 2020, s. 703).

Bitkisel motifler arasında yer alan çiçek motifinin stilize edilerek işlenmesi ile elde edilen motif kirkitli dokumalarda yaygın olarak kullanılmış, mimari yapıların süslemelerinde de yer almıştır. Mimari yapıların bezemelerinde geometrik motifler daha sık kullanılmıştır.

Şekil 4: Penç motifi şematik çizimi

**Görsel 10.***Ağzıkarahan Taçkapısı üzerinde yer alan Penç motifi*



Görsel 11.

Kirkitli dokumalarda penç motifi

Hatai; Orta Asya'dan gelen "Hatay Türklerinin" getirdiği ve "Hatai" olarak adlandırıldığı bir bitkisel bezeme olarak bilinmekle, bunun yanı sıra önce Türkistan'da kullanıldığı, daha sonra tüm İslam ülkelerine geçmiş bir süslemedir (Keskiner, 2000, s. 5).

Şekil 5-6:

Hatai motifi şematik çizimi



Görsel 12.

Kirkitli dokumalarda Hatai motifi



Görsel 13.

Ağzıkarahan Taçkapısı üzerinde yer alan Hatai motifi

Yıldız; Yıldız motifi Orta Asya'dan bu yana görülen ve Anadolu'da da çok kullanılan bir bezektir. Özellikle Selçuklu halılarında çok yaygındır (Deniz, 2005, s. 90). Yıldız motifi mutluluğu simgeler (Oyman, 2019, s. 10).

Yıldız motifi Türk mimari yapılarının yanı sıra kirkitli dokumalarda da çok sık kullanılmış motiflerden biridir. Özellikle Selçuklu dönemi mimari yapılarında kullanılan geometrik motiflerden olup kirkitli dokumalarda da sık kullanılan motiflerdendir. Günümüzde bilinen en eski dokuma örneği olan Pazırık halısının desen kompozisyonunda da yer alması bu motifin Türkler için önemli bir bezeme olduğunu göstermektedir.

Sekiz köşeli yıldız motifi cennet kavramına atıfta bulunur (Çoruhlu, 2006). Özgüven ve kararlılık anlamında da kullanılmıştır. İslam'ın geleneksel inancında, yedi cehenneme karşılık sekiz cennet kapısı vardır (Çoruhlu, 2023, s. 68).



Görsel 14.

Kirkitli dokumalarda yıldız motifi



Görsel 15.

Sultanhanı Taçkapısı üzerinde yer alan yıldız motifi

Göz; Kötü niyetli nazarlar taşıyan gözün verebileceği zararın önlenmesinin en kısa ve en etkin çaresinin gözün kendisi olduğu kabul edilmektedir (Erberk, 1986).

Kem gözlerden, kötü bakışlardan korunmak adına Türkler tarafından kirkitli dokumalarda çok sık kullanılan göz motifi aynı düşünce ve duygu ile mimari yapılarda da kullanılmıştır. Aksaray bölgesinde nazardan, kötü gözden korunmak adına farklı ritüellerde günümüzde devam etmektedir. Örneğin evlerde çatı köşelerine at nalı, hayvan kellesi veya üzerlik gibi nazardan korunma amaçlı tedbirler alınmaktadır.



Görsel 16.

Kirkitli dokumalarda göz motifi



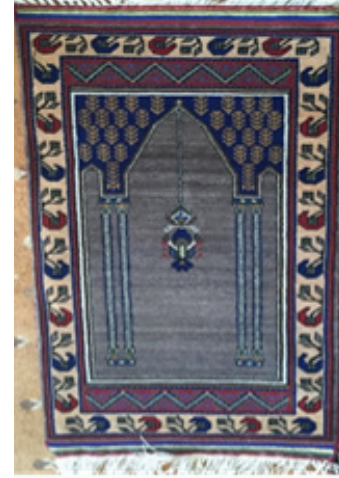
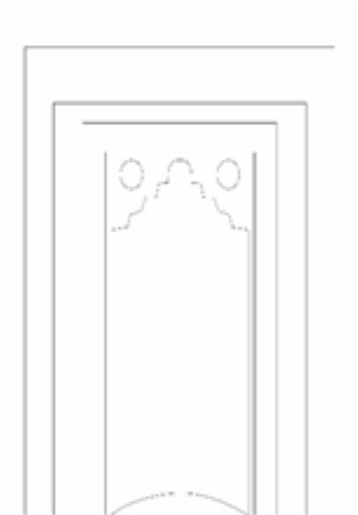
Görsel 17.

Ağzıkarahan Taçkapısı üzerinde yer alan göz motifi

Mihrabiye; Mihrabiye formu nişler, tasarım ve süsleme özellikleri açısından Selçuklu dönemi hanlarının giriş kapısında Taçkapılarının süsleme geleneğinin bir parçasını oluşturmaktadır. Aynı zamanda seccade dokumalarında da yoğun olarak kullanılmaktadır. Bu durum Türklerde dini inancın süsleme sanatı üzerinde etkili olduğunu göstermektedir.

Şekil 9:

Mihrabiye şematik çizimi



Görsel 18.

Seccade dokumalarında mihrabiye



Görsel 19.

Sultanhanı Taçkapı mihrabiyesi



Görsel 20.

Alayhan taçkapı Hayatağacı



Görsel 21.

Ağızkarahan taçkapı Hayatağacı

Köşeler; Genellikle halı dokuma örneklerinde köşe göbek olarak desen kompozisyonunda yer alan motifler bazı dokumalarda göbekte kullanılan motifin $\frac{1}{4}$ nün raporu olarak kullanılırken, bazı dokumalarda ise göbekte kullanılan motiften bağımsız farklı desen kompozisyonu kullanılarak dokumanın zemininde yer alan motiflerdir. Seccade dokuma örneklerinde ise mihrap kısmını üst köşelerinde zemin yani iç zemin desen kompozisyonunda kullanılmaktadır.

Şekil 10.

Köşe şematik çizimi



Görsel 22.

Kirkitli dokumalarda köşeler

Sonuç

Kirkitli dokumalar Türklerin göçebe ve yerleşik hayatlarında var olmuş bir el sanatıdır. Türkler göçebe hayatları sürecinde farklı coğrafyalara göç etmişler ve bu coğrafyaların kültürlerinden etkilenmişlerdir. Türkler dokumalarda kullandıkları motifleri aynı zamanda mimari yapılarının bezemelerinde de kullanarak yaşadıkları dönemin genel kültürünü yansıtmışlardır. Gelenekselleşmiş

motiflerin her birinin bir anlamı vardır. Kimi gücü, kimi nazarı, kimi ölümsüzlüğü, kimi inancı, kimi ise zenginlik veya güç göstergesi olarak süslemelerde bir ifade etmektedir. Aksaray birden fazla medeniyete ev sahipliği yapmış yerlerimizden biridir. Selçuklu öncesi ve Selçuklu döneminin yanı sıra Osmanlı ve daha sonrasında dokuma yapan dokuma merkezlerinden biri olduğunu yazılı ve görsel kaynaklardan elde edilen bilgilerdendir. Kirkitli dokuma örnekleri ve mimari yapıların bezemeleri üretildikleri dönemin değerlerini yansıtmaktadır. Örneğin Aksaray'da bulunan Sultanhanı, Alayhan ve Ağızkarahan hanları Selçuklu dönemi mimari yapıları olup özellikle taç kapılarında yer alan bezemeler Aksaray yöresi kirkitli dokuma örneklerinde sıklıkla görülmektedir. Kirkitli dokumaların tarihi mimari yapıların tarihine göre daha önce olduğu Pazırık halısı örneğinden anlaşılmaktadır. Bu durum mimari yapıların kirkitli dokumaların desen kompozisyonlarının mimari yapıların desen kompozisyonunu etkilediğini göstermektedir.

Hakem Değerlendirmesi: Dış bağımsız.

Yazar Katkıları: Fikir-S.K.K.; Tasarım- S.K.K., A.M.Ç.; Materyaller- S.K.K., A.M.Ç.; Denetleme- S.K.K.; Kaynaklar- S.K.K., A.M.Ç.; Veri Toplanması ve/veya İşlemesi- S.K.K., A.M.Ç.; Analiz ve/veya Yorum- S.K.K.; Literatür Taraması- S.K.K., A.M.Ç.; Yazıyı Yazan- S.K.K., A.M.Ç.; Eleştirel İnceleme- S.K.K., A.M.Ç.

Çıkar Çatışması: Yazarlar, çıkar çatışması bildirmemişlerdir.

Finansal Destek: Yazarlar, bu çalışma için finansal destek almadığını beyan etmiştir.

Peer-review: Externally peer-reviewed.

Author Contributions: Concept - S.K.K.; Design- S.K.K., A.M.Ç.; Materials- S.K.K., A.M.Ç.; Supervision- S.K.K.; Resources- S.K.K., A.M.Ç.; Data Collection and/or Processing- S.K.K., A.M.Ç.; Analysis and/or Interpretation- S.K.K.; Literature Search- S.K.K., A.M.Ç.; Writing Manuscript- S.K.K., A.M.Ç.; Critical Review- S.K.K., A.M.Ç.

Conflict of Interest: The authors have no conflicts of interest to declare.

Financial Disclosure: The authors declared that this study has received no financial support.

Kaynakça

- Aksaray Valiliği İl Kültür ve Turizm Müdürlüğü (2010). "Aksaray Kültür Envanteri" Kültür ve Turizm Bakanlığı
- Belli, O. (1982). Urartular'da hayat ağacı inancı (1 levha ile birlikte). *Anadolu Araştırmaları*, 8, 237-246.
- Berkli, Y. & Gültepe, G. (2016). Sanat metafor ve dönüşüm, *Sanat Dergisi*, 30
- Bozkurt, N. (2002). "Kilim", *TDV İslâm ansiklopedisi*.
- Coruh, E. & Azizoğlu, Z. (2023). Sekiz köşeli yıldız motifinin ekspresyonizm ve kübizm sanat akımları ile modernize edilerek tasarlanması. *Turkish Journal of Fashion Design and Management*, 5(2), 67-84.
- Çoruhlu, Y. (2006). *Türk mitolojisinin anahtarları*, Kabalıcı Yayınevi.
- Deniz, B. (2005). "Anadolu-Türk halı sanatının kaynakları" *Sanat Tarihi Dergisi*
- Erbek, Güran. (1986). " Hayat ağacı motifi I" *Antika Dergisi*, 15.
- Karaca, Nursel. (2002). "Türk Çini sanatında uygulanan renk, motif, desen ve kompozisyon özelliklerinin Sultan I. Ahmed Türbesi duvar çinileri örneğinde incelenmesi", *SSAD Stratejik ve Sosyal Araştırmalar Dergisi*
- Karaoğlu, A. & Demir Bilen, G. (2022) "An"Da geleneksel varoluş: Anadolu Türk kilim ve motifleri bağlamında Mabel Matiz klibi örneği, *Sanat ve İkonografi Dergisi*, 3.
- Keskiner, C. (2000). *Türk süsleme sanatlarında stilize çiçekler*. T.C. Kültür Bakanlığı Yayınevi
- Kılıç Karatay, S. (2021). Aksaray yöresi halı, kilim, çorap ve patik örneklerin-

de kullanılan geleneksel motifler, *Sanat ve İkonografi Dergisi*, 1
Oyman, N. R. (2019). Bazı Anadolu kilim motiflerinin sembolik çözümlemesi, *Arış Dergisi*, 14(4), 20-25.

Görsel Kaynakça

- Görsel 1.**
Kirkitli dokumalarda Hayatağacı motifi (K. Karatay, 2024)
- Görsel 2.**
Kirkitli dokumalarda Hayatağacı motifi (K. Karatay, 2024)
- Görsel 3.**
Sultanhanı Taçkapısı Hayatağacı (Çilingir, 2024)
- Görsel 4.**
Alayhan taçkapısı Hayatağacı (Çilingir, 2024)
- Görsel 5.**
Ağzıkarahan taçkapısı Hayatağacı (Çilingir, 2024)
- Görsel 6.**
Kirkitli dokumalarda kenarsuyu motifi (K. Karatay, 2024)
- Görsel 7.**
Kirkitli dokumalarda kenarsuyu motifi (K. Karatay, 2024)
- Görsel 8**
Ağzıkarahan Taçkapısı üzerinde yer alan kenarsuyu motifi (Çilingir, 2024)
- Görsel 9.**
Ağzıkarahan Taçkapısı üzerinde yer alan kenarsuyu motifi (Çilingir, 2024)
- Görsel 10.**
Ağzıkarahan Taçkapısı üzerinde yer alan Penç motifi (Çilingir, 2024)
- Görsel 11.**
Kirkitli dokumalarda penç motifi (K. Karatay, 2024)
- Görsel 12.**
Kirkitli dokumalarda Hatai motifi (K. Karatay, 2024)
- Görsel 13.**
Ağzıkarahan Taçkapısı üzerinde yer alan Hatai motifi (Çilingir, 2024)
- Görsel 14.**
Kirkitli dokumalarda yıldız motifi (K. Karatay, 2024)

- Görsel 15.**
Sultanhanı Taçkapısı üzerinde yer alan yıldız motifi (Çilingir, 2024)
- Görsel 16.**
Kirkitli dokumalarda göz motifi (K. Karatay, 2024)
- Görsel 17.**
Ağzıkarahan Taçkapısı üzerinde yer alan göz motifi (Çilingir, 2024)
- Görsel 18.**
Seccade dokumalarda mihrabiye (K. Karatay, 2024)
- Görsel 19.**
Sultanhanı Taçkapı mihrabiyesi (Çilingir, 2024)
- Görsel 20.**
Alayhan taçkapı Hayatağacı (Çilingir, 2024)
- Görsel 21.**
Ağzıkarahan taçkapı Hayatağacı(Çilingir, 2024)
- Görsel 22.**
Kirkitli dokumalarda köşeler (K. Karatay, 2024)

Şekil Kaynakça

- Şekil 1.**
Hayat ağacı motifi şematik çizimi (Çilingir, 2024).
- Şekil 2.**
Kenar suyu motifi şematik çizimi (Çilingir, 2024).
- Şekil 3.**
Kenar suyu motifi şematik çizimi (Çilingir, 2024).
- Şekil 4.**
Penç motifi şematik çizimi (Çilingir, 2024).
- Şekil 5.**
Hatai motifi şematik çizimi (Çilingir, 2024).
- Şekil 6.**
Hatai motifi şematik çizimi (Çilingir, 2024).
- Şekil 7.**
Mihrabiye şematik çizimi (Çilingir, 2024).
- Şekil 8.**
Köşe şematik çizimi (Çilingir, 2024).