

ERZEN (GARZAN) BÖLGESİ'NDEKİ (SİİRT) TARİHİ YERLEŞMELERİN MEKÂNSAL DAĞILIMI VE YOK OLMALARINDA ETKİLİ OLAN DOĞAL VE BEŞERİ FAKTÖRLER

THE SPATIAL DISTRIBUTION OF HISTORICAL SETTLEMENTS IN THE ERZEN (GARZAN) REGION (SİİRT PROVINCE) AND THE NATURAL AND HUMAN FACTORS CONTRIBUTING TO THEIR DISAPPEARANCE

Makale Bilgisi | Article Info

Başvuru: 9 Ekim 2024	Received: October 9, 2024
Hakem Değerlendirmesi: 18 Kasım 2024	Peer Review: November 18, 2024
Kabul: 3 Aralık 2024	Accepted: December 3, 2024

DOI: 10.22520/tubaar.1563671

Murat SUNKAR* - Vedat AVCİ - İbrahim POLAT*** - Ahmet UYSAL******

ÖZET

Anadolu'da konumu nedeniyle farklı medeniyetlere ev sahipliği yapan çok sayıda tarihi yerleşme bulunmaktadır. Bu tarihi yerleşmelerin bazıları günümüze kadar varlığını devam ettirmiş, bazıları ise doğal ve beşerî faktörlere bağlı olarak yok olmuştur. Anadolu'daki tarihi yerleşmelerin yoğun olarak bulunduğu alanlardan biri de Erzen (Garzan) Bölgesi'dir. Erzen Bölgesi, Batman ile Siirt arasında çok sayıda tarihi yerleşmenin bulunduğu alana karşılık gelmektedir. Bu alandaki tarihi yerleşmeler Yanarsu Çayı Vadisi ile Garzan Ovası güneyi ve kuzeyinde yer almaktadır. Bu çalışmada, Erzen Bölgesi'ndeki tarihi yerleşmelerin mekânsal dağılımı ile yerleşmelerin terk edilmesinde etkili olan faktörlerin incelenmesi amaçlanmıştır. Literatür ve arazi gözlemlerine göre Erzen Bölgesi'ndeki tarihi yerleşmelerin terk edilmesinde etkili olan doğal ve beşerî faktörler belirlenmiştir. Yerleşmelerin terk edilmesinde etkili olan doğal faktörler jeolojik, jeomorfolojik, meteorolojik-klimatolojik ve hidrografik faktörlerdir. Bölgede yaşanan büyük depremlerin yerleşmeleri etkilediği bilinmektedir.

* Prof. Dr., Fırat Üniversitesi, İnsan ve Toplum Bilimleri Fakültesi Coğrafya Bölümü, Elazığ / Türkiye
e-posta: msunkar@firat.edu.tr, ORCID: 0000 0002 4479 5023.

** Dr. Öğr. Üyesi, Bingöl Üniversitesi, Fen Edebiyat Fakültesi, Coğrafya Bölümü, Bingöl / Türkiye
e-posta: vavci@bingol.edu.tr, ORCID: 0000 0003 1439 3098.

*** Uzman., Kurtalan Boğaziçi Eğitim Kurumu,
e-posta: laramiyen@gmail.com, ORCID: 0000 0002 3213 6127.

**** Dr., Antalya Emniyet Müdürlüğü, Antalya, Türkiye
e-posta: ahmet-uysal33@hotmail.com, ORCID: 0000-0001-9293-166X.



Bu faktörlerin dışında, tarihi yerleşmelerin su kaynaklarına yakın olması, klimatolojik ve hidrografik şartlardaki değişimin daha fazla etkili olduğunu göstermektedir. Bölgede yaşanan savaş ve istilalar, sürdürülen tarımsal faaliyetler ile ulaşım hatlarındaki değişimler, tarihi yerleşmeleri olumsuz etkileyen beşerî faktörleri oluşturmaktadır. Kültürel miras açısından önemli olan tarihi yerleşme alanlarının tespiti ve korunması amacıyla bu araştırmanın alana katkı sağlayacağı düşünülmektedir.

Anahtar Kelimeler: Tarihi Yerleşmeler, Erzen (Garzan) Bölgesi, Garzan Ovası, Yanarsu Çayı, Siirt

ABSTRACT

Due to its geographical position, Anatolia is home to numerous historical settlements that have hosted various civilizations. While some of these historical settlements have survived to the present day, others have disappeared due to natural and human factors. One of these areas in Anatolia with a high concentration of historical settlements is the Erzen (Garzan) Region, the area between Batman and Siirt provinces, where many historical settlements are located. These settlements are found in the Yanarsu Stream Valley and to the south and north of the Garzan Plain. This study aims to examine the spatial distribution of historical settlements in the Erzen Region and the factors that contributed to their abandonment. Based on literature and field observations, the natural and human factors influencing the abandonment of historical settlements in the Erzen Region have been identified. The natural factors impacting the abandonment of settlements include geological, geomorphological, meteorological-climatological, and hydrographic factors. It is known that major earthquakes in the region have affected the settlements. Apart from this, the proximity of historical settlements to water sources indicates that changes in climatic and hydrographic conditions have had a significant impact. Wars and invasions, agricultural activities, and changes in transportation routes constitute the human factors that have adversely affected these historical settlements. This research is deemed necessary to identify and protect historical settlement areas significant for cultural heritage.

Keywords: Historical Settlements, Erzen (Garzan) Region, Garzan Plain, Yanarsu Stream, Siirt

GİRİŞ

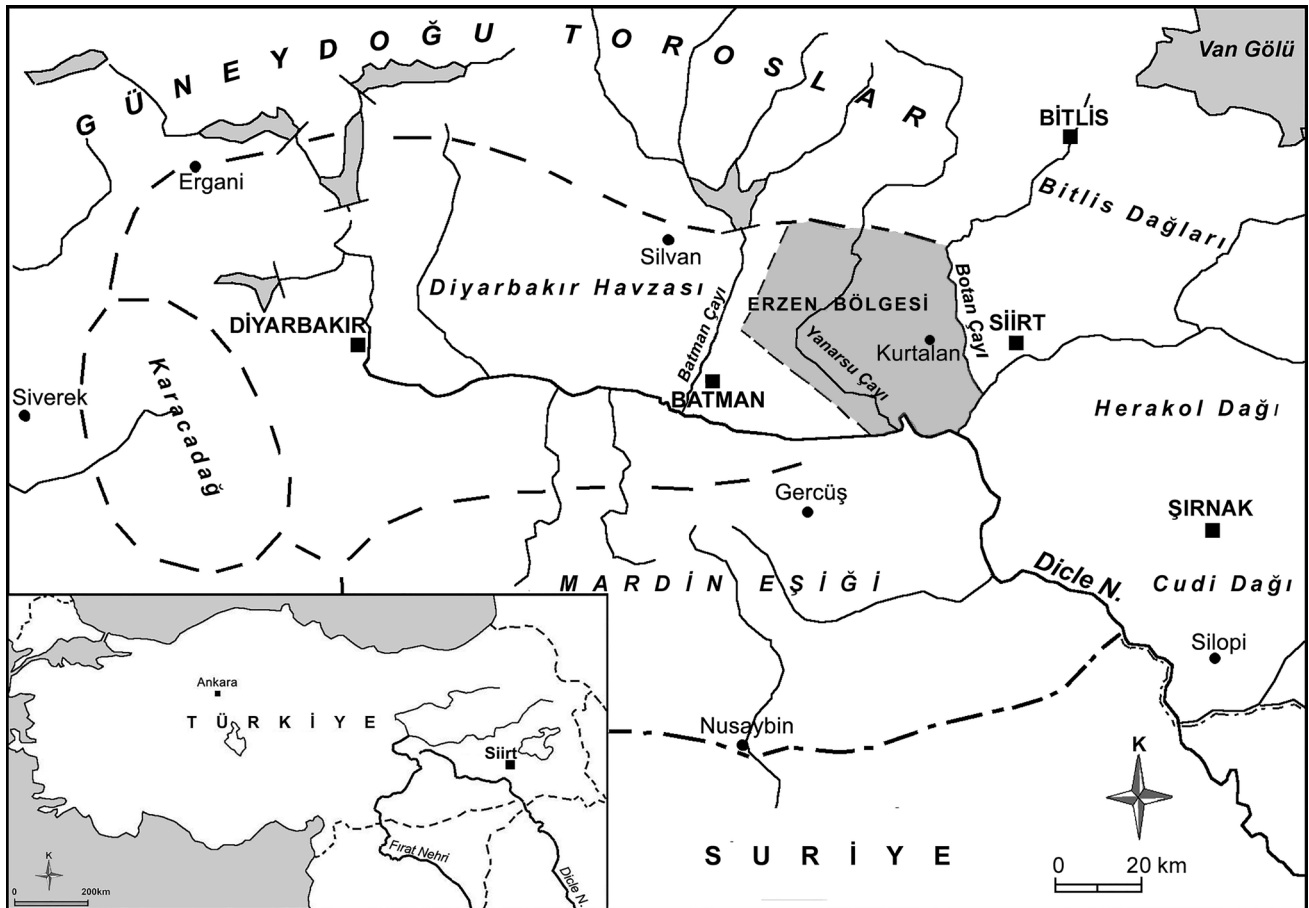
Güneydoğu Anadolu Bölgesi'nde, Güneydoğu Toroslar'ın güneyinde, Diyarbakır Havzası'nın doğusunda, Batman Çayı ile Botan Çayı arasında yer alan saha, Erzen (Garzan) Bölgesi olarak adlandırılmaktadır (Fig. 1). Batman ve Siirt arasında yer alan Erzen Bölgesi, adını Batman-Siirt karayolu üzerinde bulunan Yunuslar köyünün kuzeyinde, Yanarsu Çayı kıyısında yer alan tarihi Erzen şehriden almıştır. Erzen Bölgesi'nde, Erzen şehrinin tahrip edilmesinden sonra, Garzan Ovası kuzeyinde kurulan Garzan, bölgenin en büyük yerleşmesi olmuştur. Bu yerleşmeye atfen bölge ve bölgedeki ova, dağ ve akarsu gibi önemli fiziki yapılar, Garzan olarak adlandırılmıştır. Böylece Erzen Bölgesi, Osmanlı Dönemi'nde Garzan Bölgesi olarak ad değiştirilmiştir (Sunkar ve ark., 2015; Sunkar, 2017).

Erzen Bölgesi, Doğu Anadolu'yu Akdeniz'e ve Mezopotamya'ya bağlayan önemli ulaşım yolları ve doğal geçitler üzerinde bulunmaktadır. Bölge, bu coğrafi konumunun sağladığı avantajlar ve sahip olduğu zengin doğal kaynakları nedeniyle tarihin ilk dönemlerinden beri yerleşmeye açılmıştır. Büyük savaş ve istilaların yaşandığı bölge, sık sık el değiştirmiş, yıkılan yerleşmelerin bir bölümü yeniden inşa edilmiş, bir bölümünün ise izleri

silinmiştir. Erzen Bölgesi'ndeki tarihi yerleşmelerin kaderi Anadolu'daki diğer yerleşmelerin kaderi ile benzer özellikler göstermektedir. Bölge, Türkiye'de, Paleolitik Çağ'dan günümüze kadar, irili ufaklı yüzbinlerce yerleşmenin kurulduğu bir alanda yer almaktadır. Bu yerleşmelerin tamamına yakını ömürlerini tamamlamıştır. Ömrünü tamamlayan yerleşmeler ile yeni yerleşmelerin ortaya çıkması, tarihin her döneminde yerleşmelerin varlığını sürdürmesini sağlamıştır (Tunçdilek, 1986). Erinç (1993)'in ifadesiyle Türkiye, Eski Dünya'nın hemen hemen merkezinde, Eski Dünya'yı meydana getiren üç kıtanın birbirine en çok yaklaştıkları bir alanda yer almaktadır. Bu coğrafi konumu nedeniyle geçmişten günümüze göç yolları üzerinde bulunmuş ve farklı medeniyetlere ev sahipliği yapmıştır. Pleyistosen'de, Güneydoğu Anadolu Bölgesi'nin Anadolu'nun diğer bölgelerine göre Paleolitik Dönem, insanın yaşaması için ekolojik açıdan daha uygun şartlara sahip olduğunu göstermektedir. Bu durum Anadolu'da kültürlerin gelişme döneminde nemli ve ılıman bir iklimin yaşanmış olduğunu düşündürmekte ve Anadolu'da bazı bölgelerde Alt Paleolitik insanının kolayca avlanabildiği ve açık havada yaşayabildiği koşulların bulunduğunu göstermektedir (Harmankaya ve Tanındı, 1996).

Figür 1

Erzen (Garzan) Bölgesi'nin (Siirt) Lokasyon Haritası / Location Map of Erzen Region (Siirt)



İlisu Barajı kurtarma kazıları kapsamında İkiköprü ile Dicle Vadisi arasında Yanarsu Çayı Vadisi'nde yapılan yüzey araştırmaları ve arkeolojik kazılarda bölgenin yerleşme tarihine ait önemli verilere ulaşılmıştır (Erim Özdoğan ve Sarıaltun, 2011; Pulhan ve Blaylock, 2013, 2018; Erim Özdoğan ve Gündüzalp, 2018; Sarıaltun, 2021, 2023). Bu araştırmalarda Neolitik Dönem'in temsilcisi olarak Sumaki Höyük belirlenmiş olup (Erim Özdoğan ve Sarıaltun, 2011) yerleşmenin kuruluşu günümüzden önce (GÖ) 9000-8000 yılları arasına tarihlendirilmiştir (Sarıaltun, 2021). Yanarsu Çayı Vadisi'ndeki arkeolojik kazılarda Neolitik Dönem sonrasında GÖ 8000-5000 yılları arasını temsil eden Kalkolitik Dönem'e ait yerleşme yeri bulunmamıştır. Bu veriler nedeniyle bölgenin bu dönemde yerleşme açısından uygun olmadığı belirtilmiş olmakla birlikte, doğal ortam şartlarındaki değişim, sel ve taşkın gibi afetlerle nüfusun farklı bir yaşam modeli seçtiği veya alanı terk ettiği ifade edilmektedir. (Sarıaltun, 2021). Erinç, (1980)'e göre; 5-7 bin yıl öncesine karşılık gelen son buzul döneminin ilk yarısında, günümüze kıyasla bölgede yer alan steplerin daha sınırlı alan kaplaması, orman alt sınırının birkaç yüz metre daha alçak, akarsu debilerinin ise daha yüksek olması, yaz mevsiminde debinin fazla düşmemesi, yaz kuraklığının daha kısa ve su kaynaklarının bol olması gibi unsurların özellikle tarih öncesi dönemde, günümüzdeki kuraklık sorununun o dönemde yaşanmadığını ve tarım açısından daha elverişli ortam şartlarının bulunduğunu akla getirmektedir. Bölge genelinde GÖ 5000 yılından sonra yerleşmelerin artış göstermesi bu dönemden sonra ortam şartlarının yerleşmeler için elverişli hale geldiği, arkeolojik kazı sonuçları ile de desteklenmiştir. Bölge genelinde GÖ 5000 yılından sonra yerleşmelerin artış gösterdiği ve bu dönemden sonra ortam şartlarının yerleşmeler için elverişli hale geldiği arkeolojik kazı sonuçları ile de desteklenmiştir.

Erzen Bölgesi, coğrafi konumu, elverişli iklim koşulları, verimli toprakları ile zengin su kaynaklarına sahip olması nedeniyle farklı toplumların yaşadığı bir alan olmuştur. Bölgenin, Doğu Anadolu ve Güneydoğu Anadolu arasında verimli tarım arazilerine sahip olması ve ulaşım açısından önemli yollar üzerinde bulunması, üretim ve ticaretin gelişmesine olanak sağlamıştır. Bu özellikleri nedeniyle çok sayıda tarihi yerleşme kurularak bölgede yerleşme ve nüfus sayısı artmıştır. Mesken yapımında kerpiç kullanımı, doğal ve beşerî olaylar nedeniyle farklı dönemlere ait yerleşmelerin izleri büyük ölçüde silinmiştir. Sahip olduğu bu özellikleri neticesinde, Erzen Bölgesi'nde, kayıp yerleşmelerin bulunması amacıyla önemli arkeolojik çalışmalar yapılmıştır (Boran ve ark., 2004, 2006; Boran, 2005, 2006a, 2006b). Fakat bu arkeoloji çalışmalarında bazı tarihi yerleşmelerin yerleri belirlenmiş iken bir bölümü ile ilgili belirsizlik halihazırda devam etmektedir. Tarihi yerleşmelerin büyük bölümünün akarsu kıyılarında kurulduğu, afet boyutunda deprem, su baskını (sel-taşkın) olaylarının bölge genelinde sıklıkla meydana geldiği

arazi çalışmalarıyla belirlenmiştir (Sunkar ve ark., 2015). Bu genel durum dikkate alındığında bölgedeki tarihi yerleşmelerin sel ve taşkınlardan etkilenme ihtimalleri çok yüksektir. Nitekim bazı tarihi yerleşmelerin tamamen alüvyonlarla örtülü olması bu görüşü desteklemektedir. Ayrıca bölgede doğal kaynakları nedeniyle farklı dönemlerde büyük istilalar yaşanmıştır. Bu istilalarda yerleşmelerin büyük bölümü tamamen tahrip edilerek nüfus katledilmiş ya da göçe zorlanmıştır (Sunkar, 2017).

Günümüzde Erzen Bölgesi'ndeki en büyük yerleşmeyi Garzan Ovası doğusunda yer alan Kurtalan oluşturmaktadır. Kurtalan dışında bölge içerisinde yer alan Beşiri ve Kozluk, diğer önemli yerleşmelerdir. Bu yerleşmeler dışında, havzada köy ve mahallelerin bir bölümü tarihteki eski büyük yerleşme merkezlerine karşılık gelmektedir. Bölgenin yukarıda açıklanan durumu dikkate alınarak bu çalışmada, Erzen (Garzan) Bölgesi'nde tarihi yerleşmelerin dağılışı ile bu yerleşmelerin yok olmasında etkili olan doğal ve beşerî faktörler incelenmiştir.

MATERYAL VE YÖNTEM

Bu çalışma, 1) Tarihi veri kaynakları, 2) Harita analizleri ve 3) Arazi gözlemleri olmak üzere üç farklı aşamada tamamlanmıştır. İlk aşamada literatüre göre bölgenin tarihi incelenerek yerleşmelerin kuruluş ve gelişimleri belirlenmiştir. Daha sonra topografya haritaları kullanılarak yerleşme alanları, su kaynakları, jeomorfolojik birimler tespit edilmiş ve diri faylar çizilmiştir. Son olarak literatür ve konuyla ilgili haritalar dikkate alınarak arazi gözlemleri yapılmıştır. Arazi gözlemleri sonucunda ulaşılan bulgulara göre Erzen Bölgesi'ndeki tarihi yerleşmelerin yok olmasında etkili olan doğal ve beşerî faktörler belirlenmiştir.

BULGULAR

Batman ve Siirt arasında kalan Erzen Bölgesi, büyük ölçüde Yanarsu Çayı (Garzan) aşağı havzasına karşılık gelmektedir. Bu havzada Yanarsu Çayı Vadisi ile Garzan Ovası en önemli jeomorfolojik birimlere karşılık gelmekte olup tarihi yerleşmeler, bu birimler üzerinde kurulmuştur (Fig. 2). Bu nedenle Erzen Bölgesi'ndeki tarihi yerleşmeler 1) Yanarsu Çayı Vadisi, 2) Garzan Ovası güneyi ve 3) Garzan Ovası kuzeyinde ki yerleşmeler şeklinde 3 ana başlık altında incelenmiştir.

Erzen (Garzan) Bölgesi'nde Yer Alan Tarihi Yerleşmeler

Bölgede yer alan tarihi yerleşmelerin büyük bölümü ile ilgili detaylı arkeolojik araştırma yapılmamıştır. Hatta bölgedeki tarihi yerleşmelerin bir bölümü kayıp tarihi yerleşmeler olarak da adlandırılmaktadır. Son yıllarda

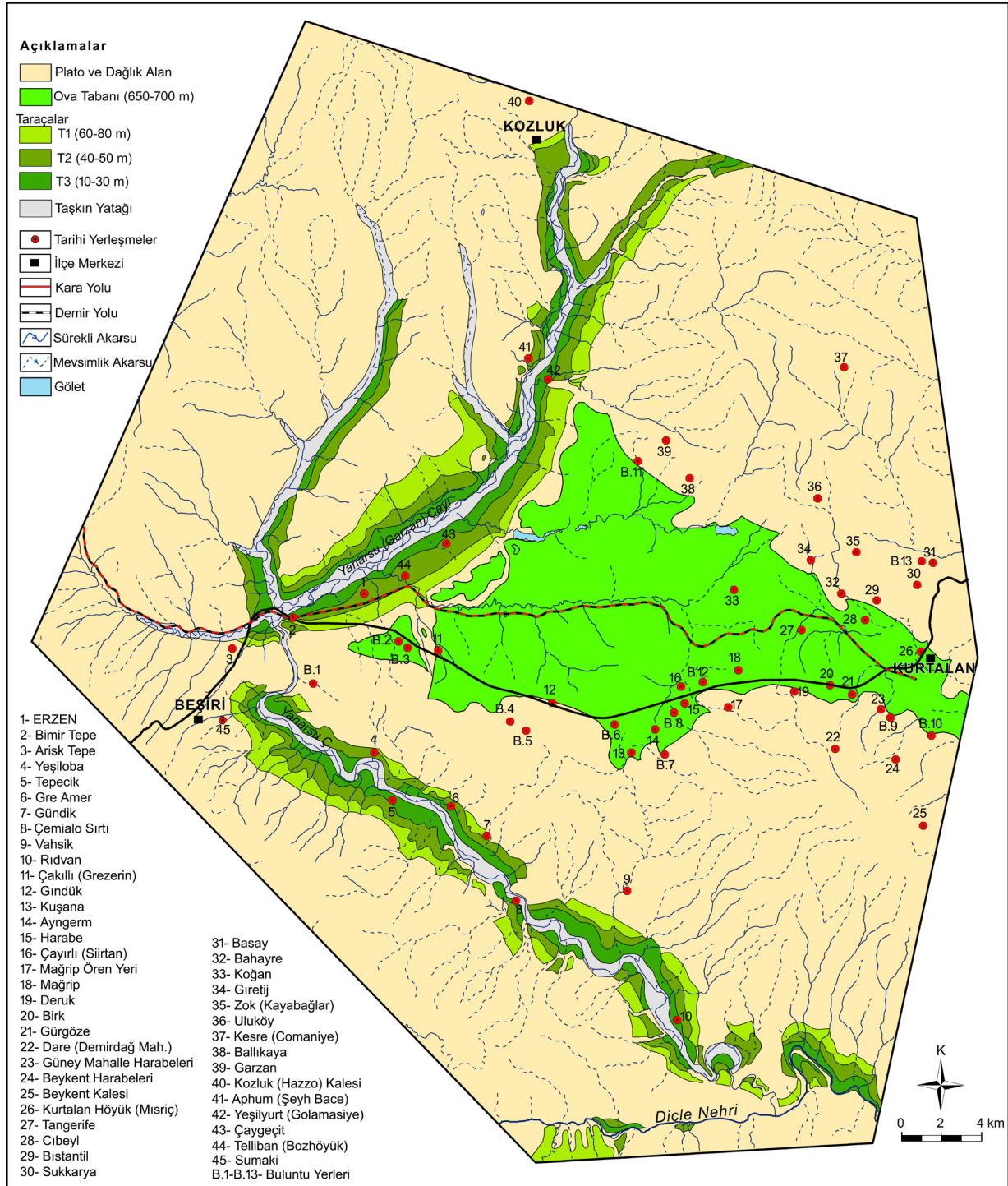
ERZEN (GARZAN) BÖLGESİ'NDEKİ (SIIRT) TARİHİ YERLEŞMELERİN MEKÂNSAL DAĞILIMI

Ilısu Barajı Kurtarma kazıları esnasında arkeolojik kazılar ve yüzey araştırmaları ile Erzen Bölgesi'nin yerleşme tarihi ve kayıp yerleşmelerle ilgili önemli araştırmalar yapılmıştır (Çambel ve Braidwood, 1980; Boran ve ark., 2004; Erim Özdoğan ve Sarıaltun, 2011; Kozbe ve ark., 2016). Bölgedeki yüzey araştırmalarında tarihi yerleşmelerin büyük bölümünün bulunduğu yerler belirlenmiş iken Orta Çağ'a ait tarihi yerleşmeler ile

ilgili belirsizlikler devam etmektedir. Bu durum kısmen Garzan Ovası ve çevresi için geçerli olup Ilısu Barajı Kurtarma Kazıları kapsamında incelenen alanlarda bu belirsizlik görülmemektedir. Garzan Bölgesi'nin bu durumu dikkate alınarak bölgedeki tarihi yerleşmeler a) Bilinen tescilli tarihi yerleşmeler ve b) Bilinmeyen tescilsiz tarihi yerleşmeler olarak gruplandırılmıştır (Fig 2; Tablo 1).

Figür 2

Erzen (Garzan) Bölgesi'ndeki (Siirt) Tarihi Yerleşmelerin Jeomorfolojik Birimlere Göre Dağılım Haritası (Yerleşmeler (Benedict, 1980), Uydur Görüntüleri ve Arazi Gözlemlerine Göre Hazırlanmıştır (Sunkar, 2017) / *Distribution Map of Historical Settlements in Erzen (Garzan) Region (Siirt) according to Geomorphological Units (Settlements (Benedict, 1980) Were Prepared based on The Satellite Images and Field Observations (Sunkar, 2017)*



Tablo 1

Erzen (Garzan) Bölgesi'ndeki (Siirt) Bilinen ve Bilinmeyen Tarihi Yerleşmeler ve Konum Özellikleri / *Known and Unknown Historical Settlements and Location Characteristics in Erzen (Garzan) Region (Siirt)*

Sıra No	Adı	Konum Özelliği	Kaynak
1	Erzen	Kale	(Çevik, 2008; Taylor, 1865)
2	Bimir Tepe	Höyük	(Benedict, 1980)
3	Arisk Tepe	Höyük	(Benedict, 1980)
4	Yeşiloba	Höyük	---
5	Tepecik	Höyük	---
6	Gre Amer	Höyük	TAY Project, 2023
7	Gündik	Höyük	---
8	Çemialo Sırtı	Höyük	(Yaka ve ark., 2018)
9	Vahsik	Höyük	(Benedict, 1980)
10	Rıdvan	Höyük	(Benedict, 1980)
11	Çakıllı (Grezerin)	Höyük	---
12	Gınduk	Höyük	(Benedict, 1980)
13	Kuşana	Höyük	(Benedict, 1980)
14	Ayngerm	Höyük	(Benedict, 1980)
15	Harabe	Tarla	(Benedict, 1980)
16	Çayırılı (Siirtan)	Höyük	(Benedict, 1980; Taylor, 1865)
17	Magrip Ören Yeri	Tepe	---
18	Magrip	Höyük	(Benedict, 1980)
19	Deruk	Höyük	(Benedict, 1980)
20	Birk Höyük	Höyük	(Benedict, 1980); TAY Project, 2023
21	Gürgöze	Höyük	(Benedict, 1980)
22	Dere (Demirdağ Mah.)	Harabe	---
23	Güney Mahalle Harabeleri	Harabe	(Benedict, 1980)
24	Beykent Harabeleri	Yamaç	---
25	Beykent Kalesi	Tepe	---
26	Kurtalan Höyük	Tarla	TAY Project, 2023
27	Tengerife	Tarla	---
28	Cıbeyl	Harabe	---
29	Bıstantıl	Yamaç	---
30	Sukkarya	Tarla	---
31	Basay	Tepe	(Benedict, 1980)
32	Bahayre	Höyük	---
33	Koğan	Tarla	---
34	Gıretij	Höyük	---
35	Zok (Kayabağlar)	Tepe	(Taylor, 1865)
36	Uluköy	Tarla	---
37	Kesre (Comaniye)	Tepe	---
38	Ballıkaya	Höyük	---
39	Garzan (Eski)	Kale	(Taylor, 1865)
40	Hazzo (Kozluk Kalesi)	Kale	TAY Project, 2023
41	Aphum	Kale	(Çevik, 2008; Taylor, 1865)
42	Yeşilyurt (Golamsiya)	Tarla	(Çevik, 2008; Taylor, 1865)
43	Çaygeçit	Höyük	(Benedict, 1980)
44	Bozhüyük (Teliban)	Höyük	(Benedict, 1980; Taylor, 1865)
45	Sumaki	Höyük	(Erim Özdoğan, 2010; TAY Project, 2023)
B.1	Buluntu Yeri	Harabe	----
B.2	Buluntu Yeri	Tarla	(Benedict, 1980)
B.3	Buluntu Yeri	Tarla	(Benedict, 1980)
B.4	Buluntu Yeri	Tepe	(Benedict, 1980)
B.5	Buluntu Yeri (Yakıttepe Güneyi)	Höyük	(Benedict, 1980)
B.6	Buluntu Yeri	Tarla	(Benedict, 1980)
B.7	Buluntu Yeri	Tarla	(Benedict, 1980)
B.8	Buluntu Yeri	Höyük	(Benedict, 1980)
B.9	Buluntu Yeri	Yamaç	---
B.10	Buluntu Yeri	Höyük	---
B.11	Buluntu Yeri	Höyük	(Benedict, 1980)

Yanarsu Çayı Vadisindeki Tarihi Yerleşmeler

Yanarsu Vadisi'ndeki tarihi yerleşmeler yapılan yüzey araştırmaları ve arkeolojik kazılar sonucunda elde edilen bulgulara göre yerleşmelerin farklı dönemlere ait olduğu tespit edilmiştir (Taylor, 1865; Benedict, 1980; Çambel ve Braidwood, 1980; Algaze ve ark., 1991; Boran ve ark., 2004; Çevik, 2008; Erim Özdoğan ve Sarıaltun, 2011). Erzen Bölgesi'nde en büyük yerleşme, bölgeye adını veren Erzen şehridir. Erzen Bölgesi'nde

Erzen şehri dışında Sumaki, Çemialo Sırtı, Gre Amer, Teliba (Bozhüyük), Çayırılı (Siirtan), Yeşilyurt (Golamsiya), Aphum ve Gündik diğer bilinen önemli tarihi yerleşmeleri oluşturmaktadır.

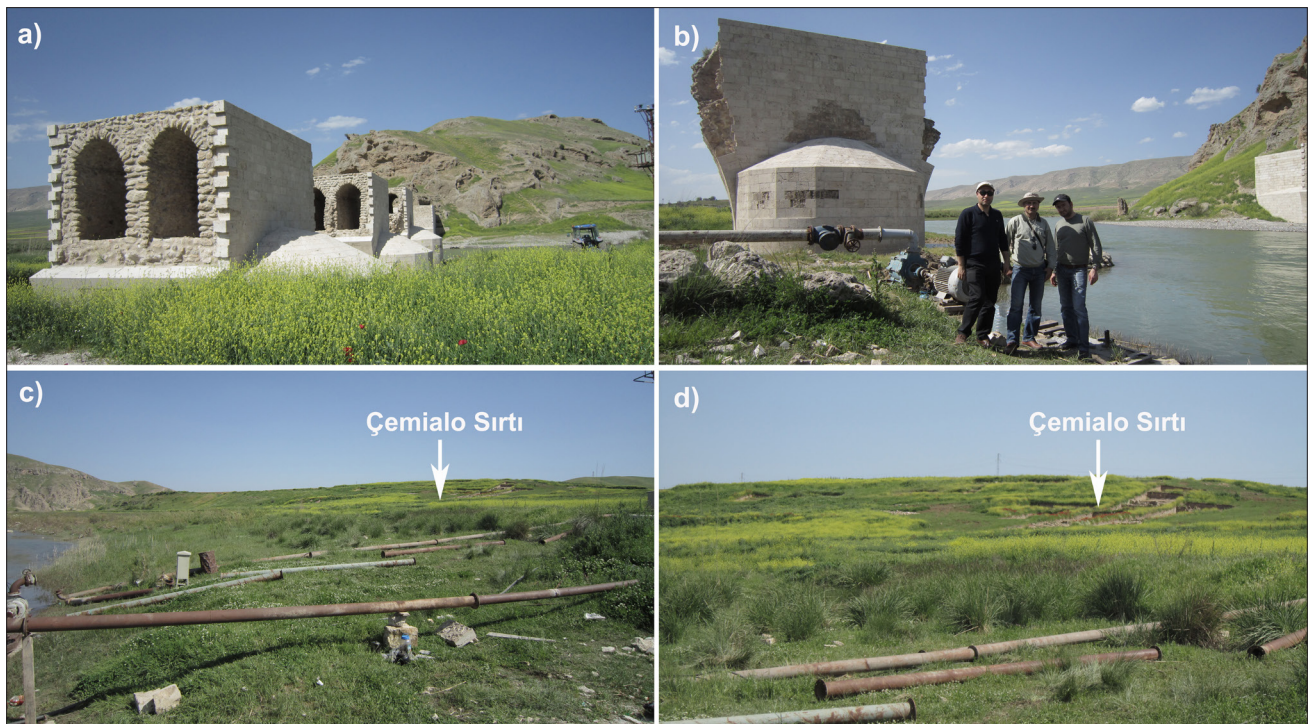
Erzen (Garzan) Bölgesi, uygun iklim şartları, su kaynakları ve verimli arazileri nedeniyle Neolitik ve sonrasında yoğun nüfuslanmış bir alandır. Beşiri güneydoğusunda

alçak plato üzerinde yer alan ve Neolitik Dönem'e tarihlenen Sumaki yerleşmesi bu dönemin en önemli yerleşmelerinden biridir (Erim Özdoğan ve Sarıaltun, 2011; Sarıaltun, 2021). Neolitik Dönem, insanın yoğun avcılık ve toplayıcılıktan üretime ve yerleşik hayata geçtiği bir dönemdir. Bu dönem, yaklaşık MÖ 10 bin yıl öncesinden başlamakta ve "İlk Üretime Geçiş Evresi" olarak da adlandırılmaktadır. Neolitik Dönemde, gıda sorunlarının çözülmesiyle büyük bir "devrim" gerçekleşmiştir. Neolitik Dönem insanı, bazı bitkileri kültür altına almış, birçok hayvanı evcilleştirilmiş ve avcılığın yerine hayvancılık, toplayıcılığın yerine ise tarımsal üretimi gerçekleştirmiştir. İlk kez bu dönemde, insanoğlu, doğa ile olan ilişkisini kendi menfaatine çevirmiştir. Üretimle birlikte yerleşik hayatın başlaması, köy ve kentlerin kurulmasını sağlamıştır (TAY Project, 2023).

2007-2009 yılları arasında Sumaki'de yapılan arkeolojik kazı çalışmalarında elde edilen bulgular ile Diyarbakır Çayönü'nde elde edilen bulguların benzer olması aynı dönem yerleşmesi olduklarını göstermektedir. Kazılarda elde edilen bulgular, Sumaki'nin Neolitik Dönemde (günümüzden 9000-8000 yıl önce) önemli yerleşmelerden biri olduğunu göstermektedir (Erim Özdoğan ve Sarıaltun, 2011; Sarıaltun, 2021). Arkeolojik kazılarda obsidyen ve sileksten oluşan kesici aletler de bulunmuştur. Yörede sileksin az ve özellikle obsidyenin olmayışı bu malzemenin yakın çevreden getirildiğini, böylece yerleşmenin bölgedeki diğer merkezlerle etkileşim halinde olduğunu göstermektedir.

Figür 3

Kumgeçit Kuzeyinde Gedikler Mahallesi Güneyinde Yanarsu Çayı Üzerinde Yapılmış Olan Tarihi Memikan Köprüsü (A, B) ve Köprü Güneyinde Akarsu Kıyısında Yer Alan Çemialo Sırtı Yerleşmesi (C, D) / *The Historical Memikan Bridge (A, B) Built on the Yanarsu Stream in the South of Gedikler Neighborhood in the North of Kumgeçit and the Çemialo Sırtı Settlement (C, D) on the River Bank South of the Bridge*



Bu tarihi yerleşmede yapılan arkeolojik kazılarda bulunan en önemli eserlerden biri petrol ve kil karışımından yapılmış olan heykelciklerdir (Erim Özdoğan, 2010). Petrol ve kil karışımından yapılmış domuz ve kaplumbağa heykelcikleri geçmişte de petrolün yüzeye kadar çıktığını göstermektedir.

Çemialo Sırtı, Beşiri'nin güneyinde, Kumgeçit'in kuzeyinde, Mamikan Köprüsü'nün güneyinde Yanarsu Çayı'nın batı kıyısında en alçak taraça üzerinde kurulmuş, Geç Demir Çağı yerleşmesidir (Yaka ve ark., 2018; Fig. 2-3).

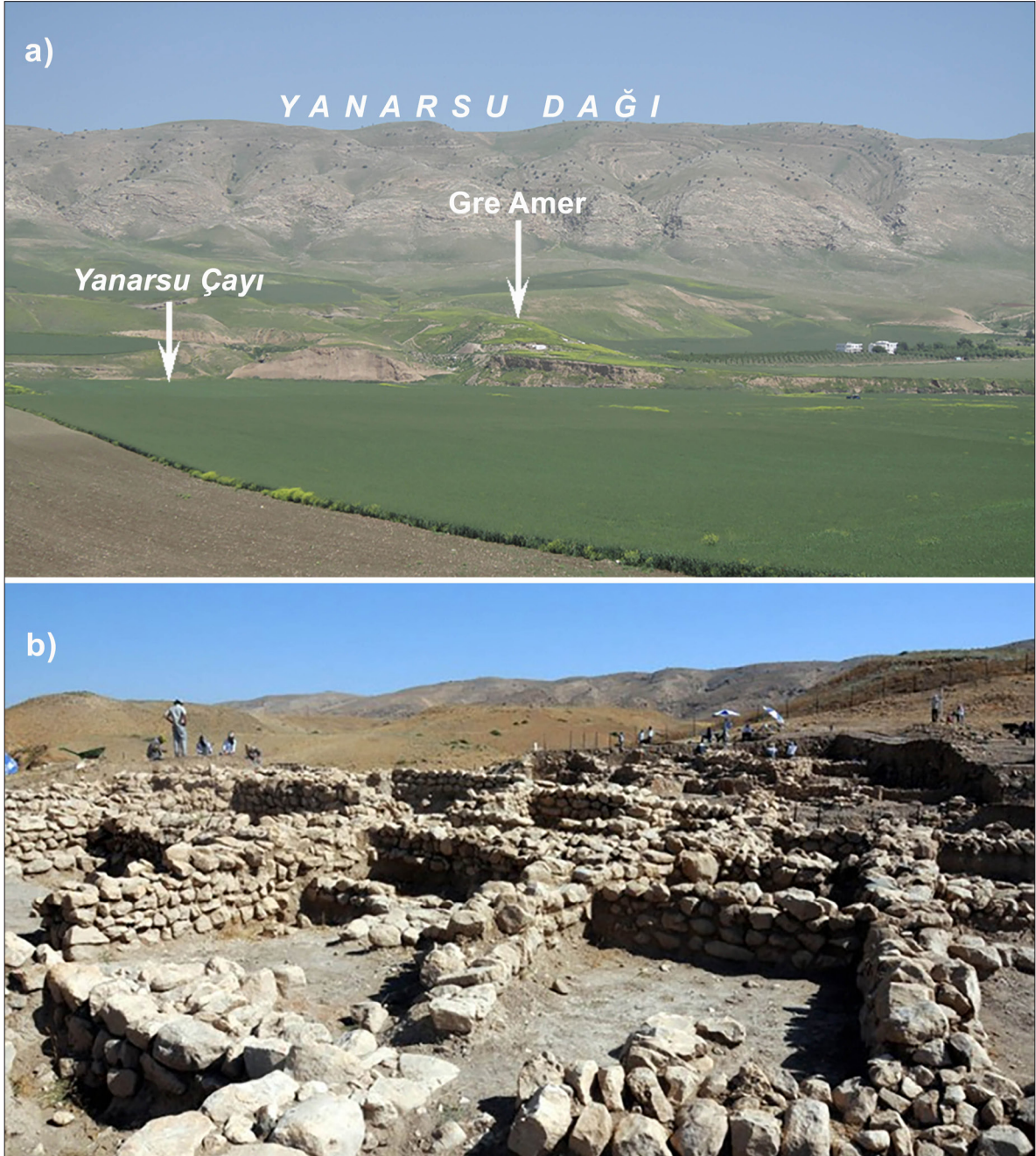
Beşiri ilçesinin güneyinde Yanarsu Çayı'nın doğu sahilinde, Yanarsu Dağı'nın ise batı eteklerinde yer alan Gre Amer, İlk Tunç Çağı yerleşmesi olup arkeolojik kazı çalışmalarına göre, MÖ. 2 binyıl ile MÖ. 5. yüzyıl arasında (kabaca Orta Tunç'tan Akhaimenid Dönem'e) varlığını sürdürmüştür (Tekin, 2014; Pulhan ve Blaylock, 2018; Fig. 2; Fig. 4). Arkeolojik kazılarda belirlenen 3 tabakadaki sonuçlara göre, MÖ. 2 binyılda büyük bir yerleşmenin varlığı söz konusudur. Üçüncü tabakada, MÖ 1. binyıla ait buluntular çıkarılmıştır. Bu tabakaya ait iki tane iyi korunmuş ev kazısında günlük yaşama kullandıkları bronz ve kemik aletler bulunmuştur. Ayrıca bu alandaki kazılarda, Pers dönemine ait bina ve çok tipik Pers objeleri olan, bronz sürme çubukları, çanak çömlek, küçük kaseler, büyük depo kapları, çift kulplu mataralar, testiler ve küçük testicikler çıkartılmıştır (Pulhan ve Blaylock, 2018; Arkeolojihaber, 2017; Akşam, 2012).

Yanarsu Çayı Vadisi'nde yer alan yerleşmelerin başında Erzen Şehri gelmektedir. Erzen şehri, Batman- Siirt karayolu üzerinde yer alan Yunuslar köyünün kuzeyinde, Yanarsu Çayı kıyısında kurulan bir yerleşmedir (Fig. 2; Fig. 5). Erzen şehrinin tarihi ile ilgili olarak farklı araştırmacılar (Boran, 2006b; Tezcan, 2007; Cantay, 2008; Çevik, 2008) tarafından değerlendirmeler yapılmıştır. Şehrin lokasyonu ile ilgili tartışmalı bilgiler bulunmaktadır. Ancak 1861-1863 yılları arasında bölgede araştırma yapan Taylor, (1865), Arzan/Erzen şehrinin Yunuslar köyü kuzeyinde olduğunu belirtmiştir. Taylor, (1865)'in çalışmasında (s.26) Erzen şehrinin kale girişleri, şehri çevreleyen surlar ve çevredeki toprak

kanallar görülmektedir (Fig. 5a). Tarihi şehrin kuzeybatı uç noktasında yer alan açık hava tiyatrosunun haritaya yansıtılmaması bir eksiklik olarak görülmektedir. Dilmaçoğulları'na başkentlik yapan Erzen Şehri'nin, Oyuktaş köyü Yeşilyurt (Golamasiya) Mezrası ile bu mezranın batısında yer alan ve yöre halkının "Şey Bace" olarak adlandırdığı, yaklaşık 100 m yükseklikteki kaleyi de içine alan geniş bir alan olduğu yazılı kaynaklar ve yüzey araştırmaları ile ortaya konmuştur (Çevik, 2008). Erzen şehrinin, bir Orta Çağ şehri olduğu, Amid (Diyarbakır), Mardin ve Hasankeyf'le birlikte Yukarı Dicle Havzası'nın dört büyük şehri oluşturduğu belirtilmiştir (Çevik, 2008; Sunkar ve ark., 2015).

Figür 4

Işıkveren Batısında Yanarsu Çayı Kıyısında Yer Alan Gre Amer (A) ve Kazı Alanı (B) (Arkeolojihaber, 2017) / Gre Amer (A) and the Excavation Area (B) on the Yanarsu Stream in the West of Işıkveren (Arkeolojihaber, 2017)



ERZEN (GARZAN) BÖLGESİ'NDEKİ (SİİRT) TARİHİ YERLEŞMELERİN MEKÂNSAL DAĞILIMI

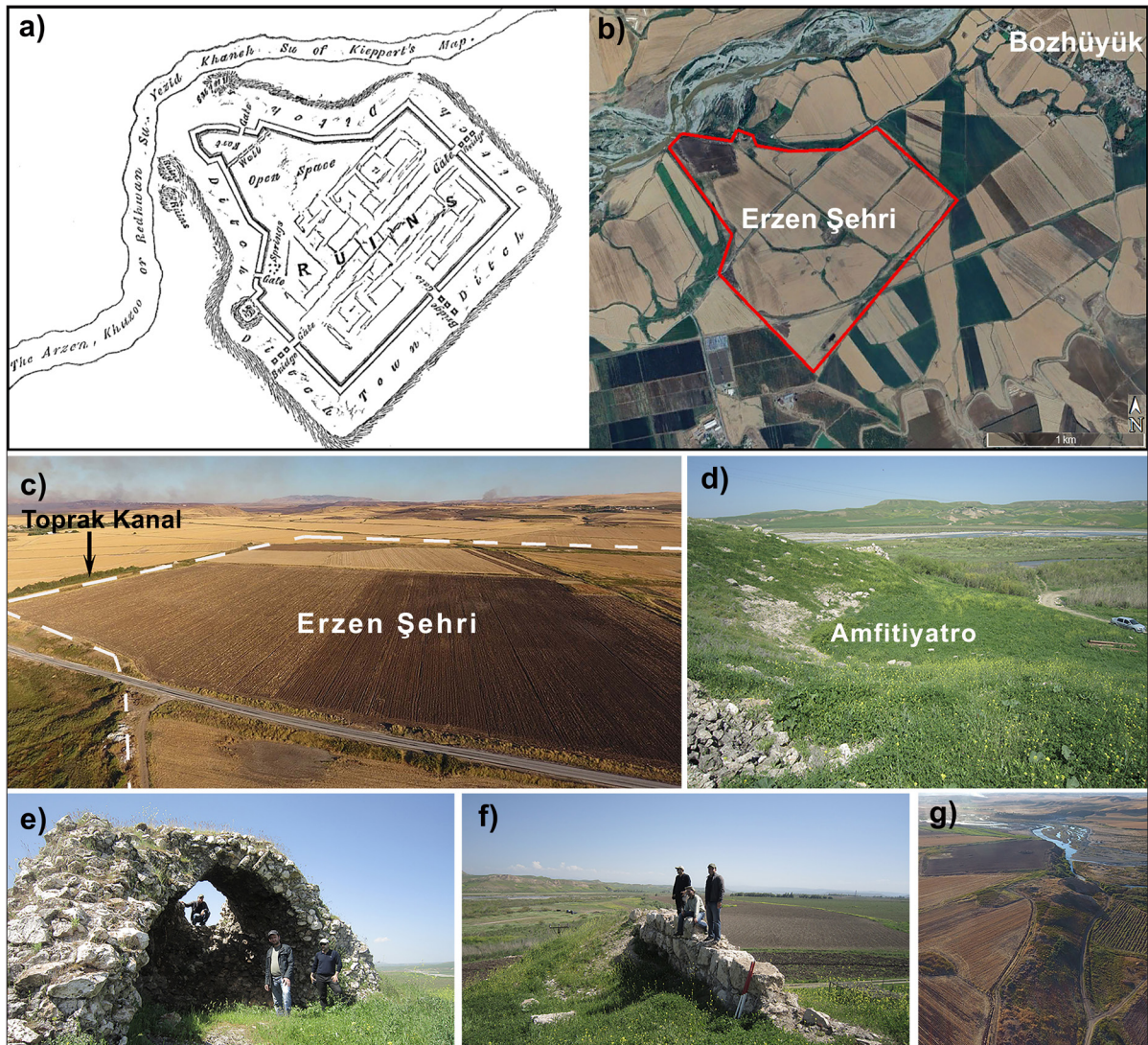
Erzen (Garzan) Bölgesi'ndeki tarihi yerleşmelerin büyük bölümünün Tunç Çağı ve sonrasında kurulduğu bilinmektedir. Ancak Erzen Şehri'nde henüz arkeolojik kazı çalışmaları yapılmamış olmakla birlikte, Erzen Şehri'nin de bu dönem ve sonrasında kurulduğu kabul edilmektedir. Boran ve ark., (2004), şehrin dikdörtgen planlı, iç ve dış kaleden oluştuğunu, iç kalenin Yanarsu Çayı kıyısında hilal şeklinde olduğunu ve dış kalede 66 burcun varlığını tespit etmişlerdir. Yanarsu Çayı kıyısında yer alan Erzen Şehri ve kalesi yaklaşık 100.000 m² alan kaplamaktadır. Bölgenin en büyük tarihi yerleşmesi olan Erzen Şehri, çevresi 10 m genişliğinde, 5.500 m uzunluğunda surlarla çevrili bir kale şehridir. Aynı zamanda kale çevresi 8-10 m genişliğinde, 3-5 m derinliğinde su kanallarıyla çevrilmiştir (Fig. 5ab, c, g). Şehri çevreleyen surlar, güneyindeki Yanarsu Dağı'ndan getirilen kireçtaşlarından yapılmıştır. Şehrin

doğu bölümünde görülen kale burçları ile Yanarsu Çayı kıyısında yer alan antik tiyatro çevresindeki yapılarda taşlar doğal çimento ile tutturulmuştur (Fig. 3). Kale surlarının yapımında kullanılan çimento malzemesi Yanarsu Dağı kuzeyinde yüzeyleyen jipsli yapıdan elde edilmektedir. Dünyada çimento hammaddesinin bu bölgede yaşayan medeniyetler tarafından keşfedildiği de bilinmektedir (Diamond, 2016).

Yörede kırsal yerleşmelerde bu yapı malzemesini sık görmek mümkündür. Bölgede Cas (Cês) adı ile bilinen ve çimento hammaddesi olarak kullanılan malzeme küre denilen ateş ocaklarında ısıtılıp, daha sonra dövülerek toz haline getirilmektedir. Sonraki aşamada ise kıl denilen katkı malzemesi karıştırılarak çimento harcı elde edilmektedir. Yörede bu şekilde hazırlanan çimento hammaddesi son 20 yıla kadar kullanılmıştır.

Figür 5

Erzen Bölgesi'nin En Büyük Tarihi Yerleşmesi Olan Erzen Şehri'nin Kalıntıları. A) Taylor, (1865)'e Göre (S.26) Erzen Şehri (Arzan İmparatorluğu) Yerleşme Planı, B) Erzen Şehri C) Üzerinde Tarım Yapılan Şehir e Çevresindeki Toprak Kanal, D) ve G) Yanarsu Çayı Kıyısında Yer Alan Amfitiyatro, E Ve F) Erzen Şehri Kale Burçları ve Surları / Ruins of Erzen City, The Largest Historical Settlement in Erzen Region. A) Erzen City (Arzan Empire) Settlement Plan According to Taylor (1865, P. 26), B) Erzen City C) The City in Which Agriculture is Carried out and the Surrounding Earth Channel D) And G) Amphitheatre on the Banks of Yanarsu Stream, E) And F) Erzen City Castle Bastions and Walls



Erzen Şehri, bölgedeki diğer tarihi yerleşmelerden farklı olarak 2-3 bin kişilik bir açık hava tiyatrosuna sahiptir. Kalenin kuzey ucunda akarsu kıyısına kurulmuş olan bu tiyatro yakın zamana kadar sağlam iken son yıllarda taşların sökülmesi ve bakımsızlık nedeniyle tahrip olmuştur (Fig. 5 d). Yaklaşık 150 yıl öncesinde surlar ve kale içi yapılarının belirgin olduğu Erzen Şehri, günümüzde tarım arazisine dönüştürülmüştür (Fig. 5).

Bozhüyük (Teliba), Yanarsu Çayı Vadisi'nde, Erzen Kalesi kuzeybatısında, Erzen'e 1 km uzaklıkta Yanarsu Çayı'nın ikinci en yüksek taraçası üzerinde kurulmuştur (Fig. 2). Garzan Ovası'nın suyunu drene eden Kuruka Dere kenarında kurulan bu höyük 15 m yüksekliğinde, 200-250 m çapında ve üzerinde aynı adla kurulmuş olan köyün varlığı nedeniyle de yaşayan bir höyük konumundadır (Fig. 4). Höyük ile ilgili fazla arkeolojik buluntu olmamakla birlikte Kalkolitik Dönem'e (MÖ 5000-3000 arası) ait olduğu bilinmektedir. Erzen Bölgesi'nde yapılan çalışmalara göre bu dönemin en önemli yerleşmeleri Bozhüyük (Teliba) ve Çayırılı (Siirtan-Searta) höyükleridir (Tanındı ve ark., 2004).

Bozhüyük köyü, höyük üzerinde varlığını sürdürmekte olup son yıllarda meskenlerin yenilenmesi ile höyük tahrip edilmiştir. Höyük üzerinde köyün varlığı arkeolojik kazıların yapılmasını engellediği gibi mevcut tarihi yapının bozulmasına da neden olmaktadır. Kısaca Bozhüyük köyü tamamen Kalkolitik yerleşmesi üzerine kurulmuş olup, yaklaşık 7000 yıllık kültür tabakaları tahrip edilmiş ve köy evlerinin altında kalmıştır (Tanındı ve ark., 2004).

Yanarsu Çayı Vadisi'nde yer alan Yeşilyurt, yörede Golamasiya olarak adlandırılan ve günümüzde Oyuktaş köyü Yeşilyurt Mezrası'nın üzerinde kurulduğu alana karşılık gelmektedir (Fig. 7). Çevik, (2008) tarafından Erzen Şehri, Golamasiya ile batısında yer alan ve yöre halkı tarafından "Şey Bace" olarak adlandırılan, vadi tabanına göre 100 m yüksekte yer alan kalenin de içerisinde bulunduğu alan olarak kabul edilmektedir. Erzen Kalesi'nin kurulduğu alan ve çevresindeki yapılar dikkate alındığında, tarihi Erzen Şehri'nin Yunuslar köyü kuzeyindeki alan

olduğu görülmektedir. Bu alanda büyük bir açık hava tiyatrosunun varlığı bu yerleşmenin bölgenin en büyük yerleşmesi olduğunu göstermektedir.

Oyuktaş köyü kuzeyinde, Yanarsu Çayı kıyısında Yeşilyurt Mezrası'nın kurulduğu alan ile yerleşmenin güneyinde akarsu kıyısına kadar çok geniş bir alanda tarihi yerleşmeye ait kalıntılar görülmektedir. Bölge genelinde olduğu gibi bu yerleşmeye ait kalıntılar temizlenerek tarihi yerleşme alanları tarım arazisine dönüştürülmüştür (Fig. 7a). Erzen Şehri'nden sonra bölgedeki en büyük tarihi yerleşme merkezi olarak kabul edilen bu yerleşme alanı içerisinde yer alan, balıkları kutsal sayılan tarihi havuz günümüze kadar varlığını korumuştur (Fig. 7c).

Golamasiya'nın Kozluk güneyinde, Yanarsu Çayı'nın yatağının genişlediği ve Siirt üzerinden geçen tarihi yol üzerinde yer alması nedeniyle büyük bir yerleşme olduğu düşünülmektedir. Yeşilyurt Mezrası kuzeybatısında, Yanarsu Çayı kıyısında vadi tabanına göre 150-160 m yüksekte bir mesa üzerinde kurulmuş olan ve yöre halkı tarafından Şeyh Bace olarak adlandırılan; fakat Taylor (1865)'in eserinde Aphum olarak geçen bir tarihi yerleşme bulunmaktadır (Fig. 7b). Çevik, (2008) bu yerleşmeyi Golamasiya'nın kalesi olarak değerlendirmiştir.

Yanarsu Çayı Vadisi'nde yer alan Aphum Kalesi, yaklaşık 45.000 m²'lik genişliğinde, üzeri düz, çevresinde 20 m'lik dikliklerin bulunduğu bir tepe üzerinde kurulmuştur. Bu tepe çevresine göre yüksek ve çok geniş bir alanı görebilen konuma sahiptir. Kale çevresinde 20 m'lik diklik oluşturan kornişlerin varlığı ve çevresinde yüksek eğimli yamaçlar, kalenin güvenliğini artırmıştır. Şehre giriş ve çıkışlar, batıda eğimin nispeten azaldığı alandan yapılmıştır. Aphum Şehri'nin kurulduğu alanın bu konumu, jeopolitik açıdan önemini artırmıştır. Stratejik konumu nedeniyle Aphum'un çevresinde çok sayıda tarihi yerleşme kurulmuştur. Golamasiya'nın da bu dönemde önemli bir merkez olmasında Aphum Kalesi'nin, Golamasiya'nın da bu dönemde önemli bir merkez olmasında etkili olduğu düşünülmektedir. Beşiri güneydoğusunda,

Figür 6

Erzen Şehri Kuzeydoğusunda Yer Alan ve Kalkolitik Dönem'e Ait Olan Bozhüyük (Teliba). Höyük Üzerinde Yapılan Yeni Meskenler Tarihi ve Kültürel Varlıkların Tahrip Olmasına Neden Olmaktadır / *Bozhüyük (Teliba) Located at the Northeast of Erzen City and Belonging to the Chalcolithic Period. New Dwellings Built on the Mound Cause Destruction of Historical and Cultural Assets*



ERZEN (GARZAN) BÖLGESİ'NDEKİ (SİİRT) TARİHİ YERLEŞMELERİN MEKÂNSAL DAĞILIMI

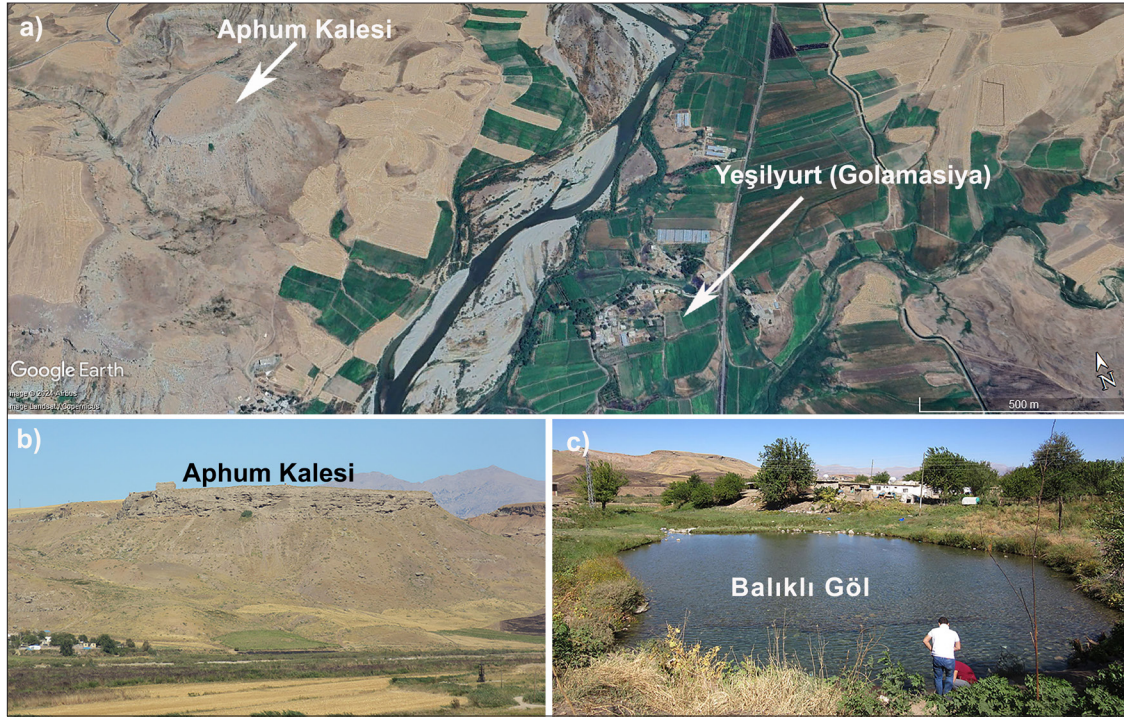
Işıkveren köyünün 1.5 km güneydoğusunda üzerinde jandarma karakolunun bulunduğu tepenin höyük olduğu düşünülmektedir. Bu tepenin batısında Yanarsu Çayı kıyısında yer alan Gündik yerleşmesine atfen höyük, Gündik Höyük olarak adlandırılmıştır. Tepe ağaçlandırılmış ve üzerinde jandarma karakolu bulunduğu için ayrıntılı veri toplanamamıştır. Gündik çevresine göre

10-15 m yüksek ve ortalama 150 m çapında orta ölçekli bir höyük özelliği göstermektedir (Fig. 2; Fig. 8).

Beşiri güneydoğusunda, Beşiri'ye yaklaşık 27 km uzaklıkta Yanarsu Çayı'nın doğu kıyısında yer alan Rıdvan Höyük (Fig. 2; Fig. 9), Ilısu Barajı'nda su tutulması ile sular altında kalmış bir yerleşmedir.

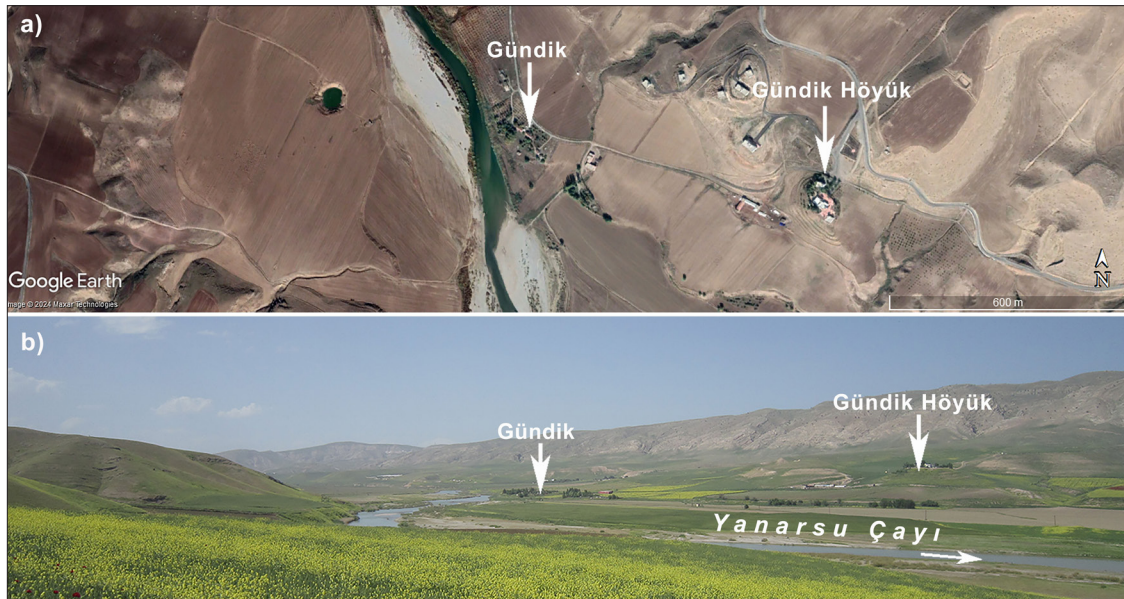
Figür 7

Yeşilyurt (Golamasiya) ve Aphum Tarihi Yerleşmelerinin Lokasyonu (Google Earth Görüntüsü; A). Yeşilyurt Mezrası'nda Yer Alan Tarihi Balıklı Göl (C) Çevresindeki Yeşilyurt (Golamasiya) (A) ve Kuzeybatısında Yer Alan Tarihi Aphum Kalesi (B) / *Location of Yeşilyurt (Golamasiya) and Aphum Historical Settlements (Google Earth Image; A). Yeşilyurt (Golamasiya) (A) Around the Historical Balıklı Lake (C) in Yeşilyurt Hamlet and the Historical Aphum Castle (B) in the Northwest*



Figür 8

Gündik Mahallesi Doğusunda Yer Alan Gündik Höyük (Google Earth Görüntüsü; A). Gündik Mahallesi'nin 500 M Doğusunda Yer Alan Gündik Höyük (B) / *Gündik Mound Located East of Gündik Neighborhood (Google Earth Image; A). Gündik Mound Located 500 M East of Gündik Neighborhood (B)*



Figür 9

Yanarsu Çayı Doğu Kıyısında Yer Alan ve Baraj Suları Altında Kalan Rıdvan Höyük / *Rıdvan Mound Located on the East Bank of Yanarsu Stream and under the Dam Waters*

**Garzan Ovası'nın Güneyindeki Tarihi Yerleşmeler**

Garzan Ovası güneyinde, dağlık alan ile ova geçişinde, Batman-Siirt karayolu çevresinde 20'den fazla tarihi yerleşme bulunmaktadır (Fig. 2). Bir bölümü buluntu yeri olarak adlandırılan bu yerleşmelerin en büyük olanları kısaca değerlendirilmiştir. Çakıllı (Grezerin/Altın Tepesi) Höyük, Beşiri-Kurtalan karayolu üzerinde yer alan Çakıllı köyü doğusunda yer almaktadır. Çevresine göre 3-5 m yüksek, 120 X 80 m boyutlarında olan höyük, yöre halkı tarafından Grezerin olarak adlandırılmaktadır (Fig. 2, 10). Höyüğün üzeri düz ve fazla yüksek olmadığı için yöresel olarak Altın Tepesi anlamında Grezerin adı kullanılmaktadır. Çakıllı Höyüğü, doğu ve batısında su kaynaklarının bulunduğu bir alanda hem ulaşım yolu üzerinde hem de verimli tarım arazilerine hâkim bir konumda kurulmuştur. Tescilli olmadığı ve fazla yüksek olmadığı için fazla bilinen bir höyük değildir. Bu nedenle her geçen gün tahrip edilmektedir.

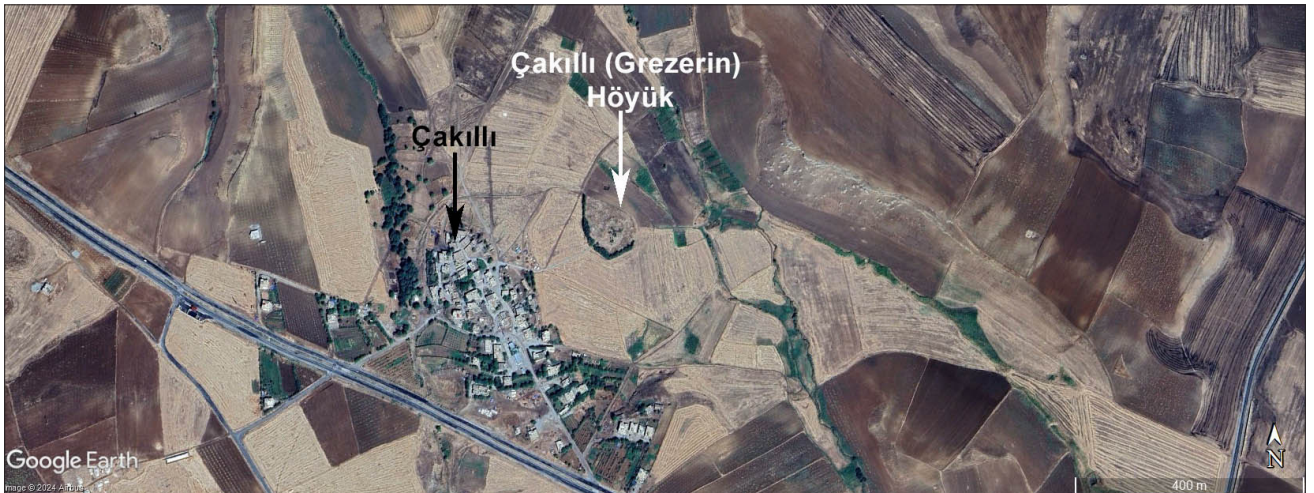
Çayırılı (Siirtan) Höyük, Garzan Ovası güneyinde Batman-Kurtalan karayolu üzerinde, Kurtalan'a 10 km uzaklıkta bulunmaktadır. Çayırılı Höyüğü, çevresine

göre 12-15 m yükseklikte olup iki farklı yükselti basamağından oluşmaktadır. İlk basamak çevresine göre 5 m yüksekte ve bu yükseltide höyüğün çapı 300 m'yi bulmaktadır. İkinci basamak çevresine göre 12-15 m yüksekliğinde olup bu yükseltide höyüğün çapı 150 m'yi bulmaktadır. Höyük üzerinde ve doğu yamaçlarda Çayırılı köyü bulunmaktadır (Fig. 11).

İlk olarak Kalkolitik Dönem'de yerleşilen höyük, günümüzde de Çayırılı köyü tarafından kullanılmaktadır. Höyüğün batı yamacı dışındaki yamaçları yerleşmeler tarafından işgal edilmiştir. Batı yamaçlarda eğim fazla olduğu için mesken yapımına uygun değildir. Höyük, üzerine yapılan iki katlı ev, su deposu ve yol yapımı ile tahrip edilmiştir (Tanındı ve ark., 2004). Bu höyük Yanarsu Dağı'nı ikiye ayıran akarsuyun Garzan Ovası'na açıldığı alanda kurulmuştur. Höyük çevresinde su kaynaklarının bolluğu ve Garzan Ovası üzerinde kurulmuş olması yerleşmenin uzun dönem kullanılmasını sağlamıştır. Günümüzde de bu alanda su kaynaklarının varlığı, verimli tarım arazilerinin genişliği yerleşmenin devamlılığını sağlamaktadır.

Figür 10

Beşiri Kurtalan Karayolu Üzerinde Yer Alan Çakıllı Köyü Doğusundaki Çakıllı (Grezerin) Höyük (Google Earth Görüntüsü) / *Çakıllı (Grezerin) Mound (Google Earth Image) to the East of Çakıllı Village on the Beşiri Kurtalan Highway*



Figür 11

Garzan Ovası Güneyinde Yer Alan ve Üzerinde Yerleşmelerin Bulunduğu Çayırılı (Siirtan) Höyük / *Çayırılı (Siirtan) Mound Located to the South of Garzan Plain and has Settlements on it*



Çayırılı'nın doğusunda Konakpınar - Gürgöze arasında ve Kurtalan'a yaklaşık 3 km mesafede yer alan höyük Mağrip Höyük olarak bilinmektedir (Fig. 12). Karayolunun 300 m altında yer alan höyük diğerleri gibi fazla tahrip edilmemiştir.

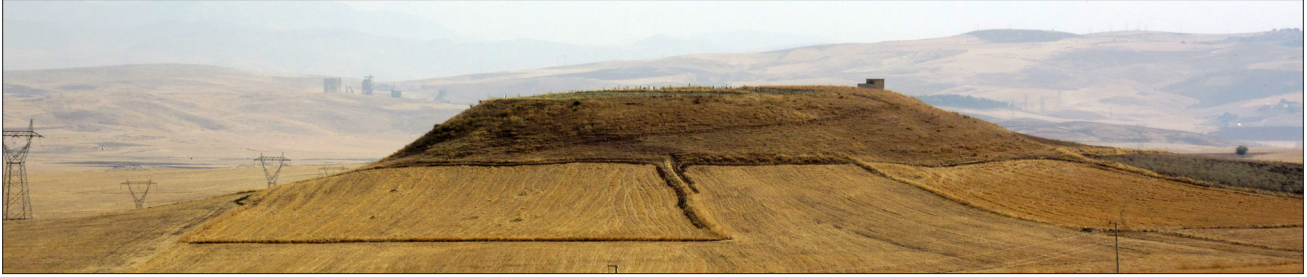
Beykent Kalesi, Kurtalan'ın 6 km güneyinde yer alan Beykent köyünde bulunmaktadır. Kale ile ilgili detaylı araştırma yapılmamış olmakla birlikte Bizans döneminde gözetleme amaçlı veya karakol olarak kullanıldığı değerlendirilmektedir. Oldukça geniş alan kaplayan kalenin surları tamamen yıkılmış olup bazı alanlarda tuğla duvarlar bulunmaktadır (Fig. 2-13). Diyarbakır'dan gelip Siirt'e giden tarihi yol güzergahı üzerinde kurulan kalenin, Bizans-Sasani ve Bizans-Arap savaşlarında kullanıldığı düşünülmektedir.

Garzan Ovası'nın Kuzeyindeki Yerleşmeler

Garzan Ovası kuzeyinde de ova ile dağlık alan arasında çok sayıda tarihi yerleşme yeri bulunmaktadır. Ancak bu yerleşmelerden Garzan dışındakileri fazla bilinmemektedir. Erzen Bölgesi'ndeki ikinci tarihi kale yerleşmesini Eski Garzan yerleşmesi oluşturmaktadır. Yanarsu köyü kuzeyinde Eski Garzan-Reşan Antiklinali üzerine kurulmuş olan bu tarihi kale, bölgeye hâkim bir konumdadır (Fig. 14). Yakın döneme kadar kullanılan bu yerleşme, idari merkezin Kayabağlar'a oradan da Kurtalan'a taşınmasıyla birlikte terk edilerek güneyde ulaşımı daha kolay olan yamaçlara taşınmış ve Yanarsu adını almıştır.

Figür 12

Konakpınar ve Gürgöze Arasında Yer Alan Mağrip Höyük / *Mağrip Mound Located between Konakpınar and Gürgöze*

**Figür 13**

Kurtalan Güneyinde Yer Alan, Beykent Yerleşmesi Güneyinde, Garzan Dağı Üzerinde Hakim Tepe Üzerine Kurulmuş, Beykent Kalesi. Kale, Surları Tamamen Yıkılmış Harabe Durumundadır / *Beykent Castle, Located to the South of Kurtalan, Built on A Dominant Hill on Garzan Mountain, South of Beykent Settlement. The Castle is in Ruins with its Walls Completely Destroyed*



Figür 14

Garzan Ovası Kuzeyinde Yer Alan Yanarsu Köyü Kuzeyinde Eski Garzan Antiklinali Üzerinde Kurulan Eski Garzan Kalesi / Old Garzan Castle, Built on the Old Garzan Anticline to the North of Yanarsu Village, North of Garzan Plain



Erzen Bölgesinde Bilinmeyen Tarihi Yerleşmeler

Erzen Bölgesi'nde Bilinmeyen Tarihi Yerleşmeler kalıntısı bulunmaktadır (Sunkar ve ark., 2015). Bunlar, höyük formunda olmadıkları için belirgin değildir. Sunkar (2017), Erzen (Garzan) Bölgesi'nde jeomorfolojik gözlemlere göre önceki çalışmalarda geçmeyen 8'i höyük özelliğinde, 13'ü yamaç, tepe ve tarla gibi alanlarda yer alan toplam 21 tarihi yerleşme alanı belirlemiştir (Tablo 1; Fig. 2). Ayrıca Yeşilyurt Mezrası'nın kuzeybatısında yer alan Aphum Kalesi'nin tescillenmesi için girişimlerde bulunmuştur. Bilinmeyen tarihi yerleşmelerin sayısı çok fazla olduğundan bu çalışmada önemli görülenler değerlendirilmiştir. Kurtalan ve Kayabağlar arasında yer alan Bıstantil ve Sukkarya yerleşmelerinin, bu tarihi yerleşmelerden en büyükleri ve önemlileri olduğu değerlendirilmektedir. Bunların dışında bölgede çok sayıda kayıp tarihi yerleşmenin bulunduğu bilinmektedir (Tablo 1).

Kayabağlar beldesi güneyinde, yaklaşık 100 dönümlük bir alanda yerleşme kalıntılarına rastlanılan saha, yöre halkı tarafından Bıstantil (Bostanlı Tepe) olarak adlandırılmıştır. Kültür ve Turizm Bakanlığı bünyesindeki Kültür Varlıkları Koruma Genel Müdürlüğü'nün kayıt listesinde yer almayan bu yerleşme alanı beşerî faaliyetler nedeniyle tahrip edilmiştir. Yerleşmenin bir bölümü tarım arazisine dönüştürülürken, kaçak kazılarla taştan yapılmış temel duvarlar ortaya çıkmıştır (Sunkar ve ark., 2015; Fig. 15).

Karstik plato yamacında kurulan Bıstantil'de meskenlerin büyük bölümü taştan yapılmıştır. Ova ile yamaç arasında kurulan yerleşmede hâkim ekonomik faaliyet tarımdır. Kaçak kazılarda ortaya çıkan fosilleşmiş buğday kalıntıları bu görüşü desteklemektedir. Yerleşme kalıntılarının oldukça geniş alanda görülmesi yerleşmenin çok geniş alana yayıldığını göstermektedir. Bıstantil ile doğusunda

yer alan Sukkarya arasında 3 km'lik bir mesafe bulunmaktadır. İki yerleşmenin birbirine çok yakın olması aynı dönemde kurulmuş ve muhtemelen birbiriyle ilişkili olduklarını göstermektedir.

Kurtalan'ın kuzeyinde Gedikbaşı ve Kayabağlar arasında yerleşme ve kültürel kalıntılarının olduğu alan, Sukkarya yerleşmesine karşılık gelmektedir (Fig. 16). Sukkarya yerleşmesinin büyük bir bölümü Kurtalan Çimento Fabrikası'nın işletme alanı içerisinde yer almaktadır. Bu yerleşmenin, malzeme alımı nedeniyle tahrip edildiği görülmektedir. Çimento Fabrikası'nın kuzeyinde, alçak karstik plato üzerinde kurulan Sukkarya'da, içme suyu muhtemelen batısında yer alan dolin tabanında oluşan gölden temin edilmiştir. Yerleşme kalıntıları yaklaşık 80.000 ve 100.000 m²'lik bir alana yayılmış durumdadır.

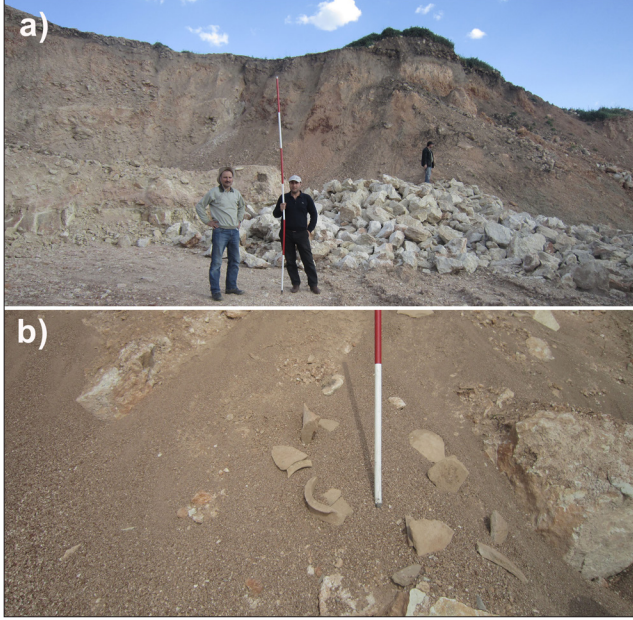
Figür 15

Kayabağlar Güneyinde Garzan Ovası'na Geçişte Kurulmuş Olan Bıstantil Yerleşmesi (A). Bu Yerleşme Alanında Kaçak Kazılar Sonucunda Eski Yerleşmelere Ait Kalıntılar Çıkmıştır (B) / Bıstantil Settlement Established at the Transition to Garzan Plain in the South of Kayabağlar (A). As A Result of Illegal Excavations in This Settlement Area, Ruins Belonging to Old Settlements were Found (B)



Figür 16

Kurtalan Çimento Fabrikası İşletme Sahasında Kalan ve Büyük Bölümü Tahrip Edilen Tarihi Sukkarya Yerleşmesi (A). Hammadde Alımı İle Üstteki Dolguların İçerisinde Çıkan Çanak, Çömlek Parçaları (B) / *Historical Sukkarya Settlement, Which Remained in the Kurtalan Cement Factory Operation Area and was Largely Destroyed (A). Pottery Pieces Found in the Upper Fillings due to Raw Material Intake (B)*



Geniş alana yayılmış olması, Sukkarya'nın muhtemelen Orta Çağ dönemine ait ve Garzan Bölgesi'ndeki kayıp yerleşmelerden biri olduğunu düşündürmektedir (Sunkar ve ark., 2015). Arazi çalışmalarında yerleşme harabeleri içerisinde yangın izlerini gösteren tabakalar görülmüştür. Bu nedenle yerleşmenin büyük bir istila veya savaş sonrasında yakılarak yok olduğu değerlendirilmektedir.

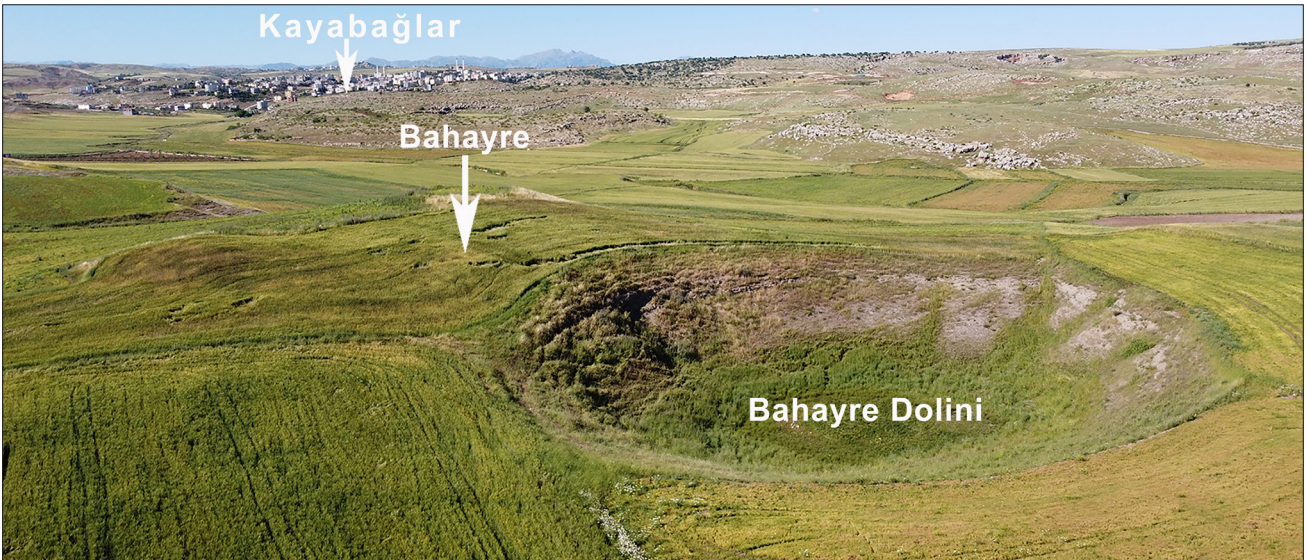
Bahayre yerleşmesi, Kurtalan'ın kuzeybatısında Kayabağlar'ın güneyinde yer almaktadır (Fig. 17). Bahayre yerleşmesinin, güneyinde yer alan dolin tabanında oluşan göl ve kuzeyindeki akarsuya bağlı olarak bu alana kurulduğu düşünülmektedir. Tipik höyük formu belirgin olmamakla birlikte, kurulmuş olduğu alanda bir miktar dolgu malzemesi bulunmaktadır. Bu alandaki tarihi yerleşme terk edilmiş olup varlığı yörede yaşayan yaşlı insanlar dışında başka kimse tarafından bilinmemektedir. Tarihi yerleşme formu fazla belirgin olmadığı için kaçak kazılarla tahrip edilmektedir.

Sivri Tepe (Gretij), Kayabağlar yerleşmesinin batısında ve Bahayre yerleşmesi kuzeyinde az yüksek bir tepe üzerinde yer almaktadır (Fig. 18). Ovanın kuzeyinde, çevresine göre en yüksek tepe üzerine kurulduğu için yöresel olarak Sivri Tepe anlamına gelen Gretij ismi verilmiştir. Bu yerleşme akarsu boylarındaki höyükler gibi belirgin olmayıp yarı höyük formunda tarihi bir yerleşme alanı olarak kullanılmıştır. Gretij yerleşmesi, Kozluk üzerinden gelip Siirt'e bağlanan eski yolun üzerinde yer almaktadır. Bu ulaşım hattının önemini yitirmesi veya yerleşmenin içme suyunu sağlayan kaynağın kurumasıyla, yerleşmenin su kaynaklarına yakın alanlara taşındığı düşünülmektedir.

Ballıkaya, Garzan Ovası kuzeyinde Eski Garzan-Reşan Antiklinali güney yamaçlarında yer alan Ballıkaya köyü doğusunda yer almaktadır. Tarihi Ballıkaya, ovaya doğru uzanan bir sırtın ucunda, çevreye hâkim bir konuma sahiptir. Bu yerleşme sırtın ucunda kurulduğu için höyük yapısı ancak yandan bakıldığında belirgin olarak görülebilmektedir (Fig. 19). Erzen Bölgesi'ndeki bütün tarihi yerleşmelere yönelik detaylı arkeolojik çalışmalar tamamlanmamış olduğundan, tarihi yerleşmelerin tamamı ile ilgili yeterli veri bulunmamaktadır.

Figür 17

Kayabağlar Güneyinde Yer Alan Tarihi Bahayre Yerleşmesi / *Historical Bahayre Settlement Located in the South of Kayabağlar*



Figür 18

Kayabağlar Batısında Yer Alan Tarihi Sivri Tepe (Gretij) Yerleşmesi (Google Earth Görüntüsü) / *Historical Sivri Tepe (Gretij) Settlement Located in the West of Kayabağlar (Google Earth Image)*

**Figür 19**

Ballıkaya Köyü Batısında Bir Sırtın Üzerinde Kurulmuş Höyük Formu Belirgin Olan Ballıkaya / *Ballıkaya, Which has A Distinct Mound Form Established on A Ridge in the West of Ballıkaya Village*



Bu nedenle incelenen alanda yer alan tarihi yerleşmelerin tamamı ile ilgili detaylı değerlendirme yapılamamıştır. Örneğin, Yanarsu kıyısında yer alan ve üzerinde bir yerleşmenin olduğu Rıdvan Höyük'te, Kurtalan'ın batısında üzerinde tarım yapılan Kurtalan Höyük gibi tarihi yerleşmelerin varlığı bilinmekte birlikte detaylı araştırma yapılmamıştır (Fig. 20). Tarihi yerleşmelerin bu özellikleri ve Iısu Baraj Gölü suları altında kalma durumları dikkate alınarak genel hatlarıyla değerlendirilmiştir.

Diğer Höyük ve Tarihi Yerleşme Alanları (Harabe, Tepe, Yamaç ve Tarla)

Erzen Bölgesi çok geniş ve geçmişte çok sayıda yerleşmenin kurulduğu bir alan olması nedeniyle tespit edilen yerleşmeler dışında bazı lokasyonlarda araziye gizlenmiş sınırlı sayıda eski yerleşme yerlerinin olabileceği de düşünülmektedir. Örneğin, Yeşiloba, Tepecik, Uluköy ve Beykent köyleri ve çevresinde yer

alan tarihi yerleşme alanları fazla belirgin olmadığı için bu alanlar üzerine değerlendirme yapılmamıştır. Bölge genelinde höyük formu dışında farklı alanlarda tarla ve yamaçlar üzerinde yerleşme kalıntılarına rastlamak mümkündür. Kurtalan'ın güneyindeki dağlık alanda, yamaçta yer alan Beykent Harabeleri bunlara tipik örnek oluşturmaktadır (Fig. 21). Beykent köyü çevresinde kale ve harabe yapılar dışında Boran ve ark., (2004) tarafından kaya mezarları da bulunmuştur. Bu tip yerleşmeler çok ayrıntılı arazi gözlemleri veya uydu görüntülerinin incelenmesi sonucunda görülebilmektedir. Beşiri doğusunda, İkiköprü Boğazı doğu yamaçları üzerinde yer alan harabe bu tip eski yerleşmelerden biridir (Fig. 22). Bu alan dışında Kurtalan yakın çevresinde de benzer çok sayıda yerleşme alanı bulunmaktadır. Bölgede eski harabe, tepe ve yamaç yerleşmeleri çok fazla olduğundan sadece birkaç örnekle yetinilmiştir.

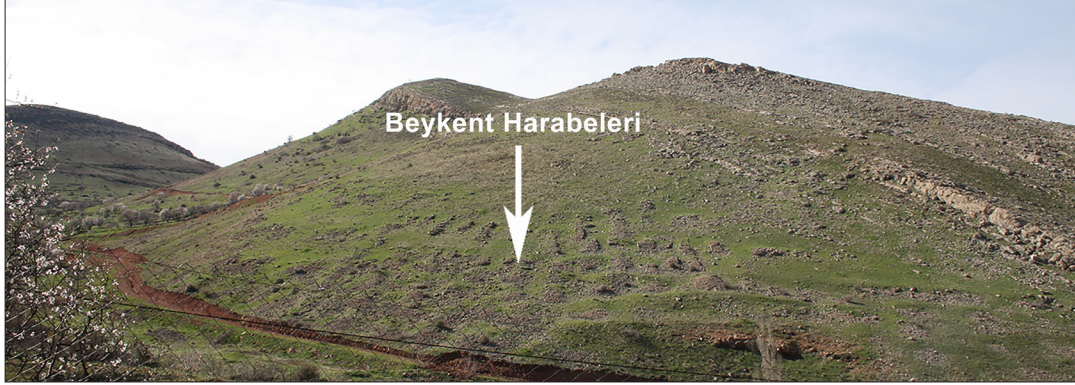
Figür 20

Kurtalan Batısında Yer Alan Kurtalan Höyük (Mısriç) / *Kurtalan Mound (Mısriç) Located in the West of Kurtalan*

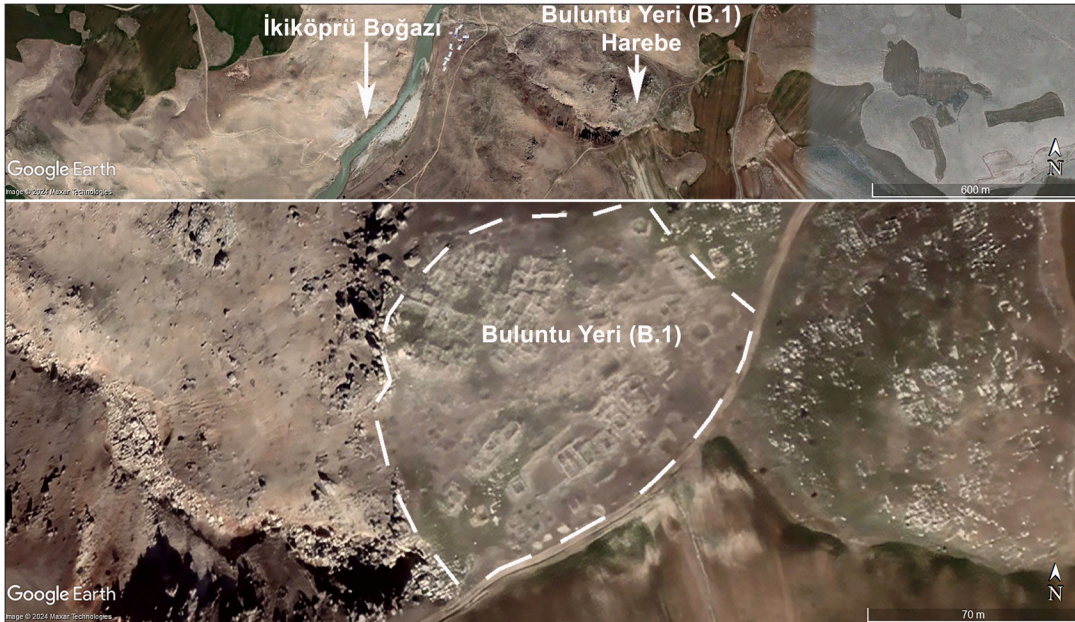


Figür 21

Kurtalan Güneyinde, Beykent Kuzeyindeki Beykent Harabeleri / *Beykent Ruins in the South of Kurtalan and North of Beykent*

**Figür 22**

İkiköprü Doğu Yamaçları Üzerinde Yer Alan Harabe Görünümlü Eski Yerleşme Alanı (Bulutnu Yeri, B.1) / *Ruined Old Settlement Area on the Eastern Slopes of İkiköprü (Finding Location, B.1)*



Kurtalan çevresinde yer alan Tangerife ve Cibeyl ile Kayabağlar kuzeyinde kalan Uluköy ve Kesre (Comaniye) kültürel miras açısından değerli eski yerleşme alanlarıdır. Bu yerleşmeler oldukça geniş alana yayılmış ve yüzeyde çok sayıda buluntunun görüldüğü alanlardır. Bu özellikleri ve tescillenmedikleri için kaçak kazılarla tahrip edilmektedir.

Erzen (Garzan)

Bölgesi'ndeki (Siirt) Tarihi Yerleşmelerin Yok Olmasında Fiziki ve Beşerî Faktörlerin Etkisi

Erzen Bölgesi'nin Fiziki Coğrafya özellikleri, yerleşmelerin bu alanda kurulmasını olumlu şekilde etkilemiştir. Bölge konumu, iklimi, verimli tarım arazileri, su kaynakları, ulaşım ve ticaret nedeniyle tarihin ilk dönemlerinden beri yerleşme için tercih edilen bir alan olmuştur. Arkeolojik bulgular, bölgenin yerleşme tarihinin Çayönü kadar eskiye gittiğini göstermektedir. Bölge coğrafi konumu nedeniyle tarih boyunca Doğu Anadolu ile Güneydoğu arasında önemli yol güzergahları üzerinde

yer almıştır. Garzan Havzası'nın kuzey ve güneyinde yer alan KB-GD doğrultusunda uzanan dağlar, bu doğrultuda ulaşımı olumsuz etkilemiştir. Ancak Yanarsu Çayı tarafından açılan boğazlar, Doğu Anadolu ile olan bağlantıyı kolaylaştırmıştır. Bölge, Van Gölü ile Bitlis çevresindeki obsidyen yataklarının varlığı nedeniyle, bu kaynağın güneye taşınmasında önemli bir görev üstlenmiştir. Tüm bu olumlu şartlar tarihin her döneminde insanların bu bölgeye yerleşmesini sağlamıştır.

Fiziki ortam şartları açısından bölgenin yerleşmeye uygun olmasıyla birlikte, uygun olmayan lokasyonlarda kurulan yerleşmeler zamanla ortadan kalkmıştır. Bu durum üzerinde jeolojik ve jeomorfolojik özellikler ile hidrografik etkilerin belirgin olduğu görülmektedir. Savaş ve istilalar ise beşerî faktörlerin etkisine örnek oluşturmaktadır (Sunkar, 2017). Son yıllarda tarihi yerleşmelerin tarım arazilerine dönüştürülmesi, yerleşme, yol ve baraj yapımı ile tahrip edilmesi de beşerî etkilere örnektir.

Bu çalışma, Erzen Bölgesi'nin Holosen'den sonra yerleşmeye açılmasına rağmen, bazı dönemlere ait yerleşmelerin (günümüzden önce 5-8 bin yılları arası ve Orta Çağ Dönemi) bulunmayışı veya yok olmaları dikkate alınarak hazırlanmıştır. Ilısı Baraj Gölü alanında yapılan arkeolojik araştırmalarda kale, kayalık alan yerleşmesi ve kaya konutlarının bulunduğu alanlarda Orta Çağ Dönemi'ni temsil eden arkeolojik verilere ulaşılmıştır (Kozbe ve ark. (2016). Bu verilere göre bölge genelinde bu döneme ait yerleşmelerin daha korunaklı alanları tercih ettiği anlaşılmaktadır. Ancak Garzan Ovası ve çevresinin daha düz ve doğal savunma açısından zayıf olması bu dönem yerleşmelerinin daha sınırlı olduğunu göstermektedir.

Erzen (Garzan) Bölgesi'ndeki (Siirt) Tarihi Yerleşmelerin Yok Olmasında

A-Fiziki Faktörlerin Etkisi

Erzen Bölgesi'ndeki tarihi yerleşmelerin yok olması veya terk edilmesinde fiziki faktörlerden jeolojik, jeomorfolojik, meteorolojik, klimatolojik ve hidrografik faktörler etkili olmuştur. Bölgedeki tarihi yerleşmelerin ortadan kalkmasında toprak ve bitki örtüsü özelliklerinin etkisi yoktur. Erzen Bölgesi'ndeki tarihi yerleşmeler önemli ulaşım yolları ve akarsu vadileri boyunca kurulmuştur (Fig. 2). Yerleşmelerin bu konumu dikkate alındığında dağlık alanların eteklerinde deprem, vadi boylarında sel ve taşkınların etkili olduğu görülmektedir (Sunkar, 2017). İki köprü ile Dicle Vadisi arasında Yanarsu Çayı Vadisi'nde Sumaki Höyük (Erim Özdoğan ve Sarıaltun, 2011; Sarıaltun, 2021), Çemialo Sırtı (Erim

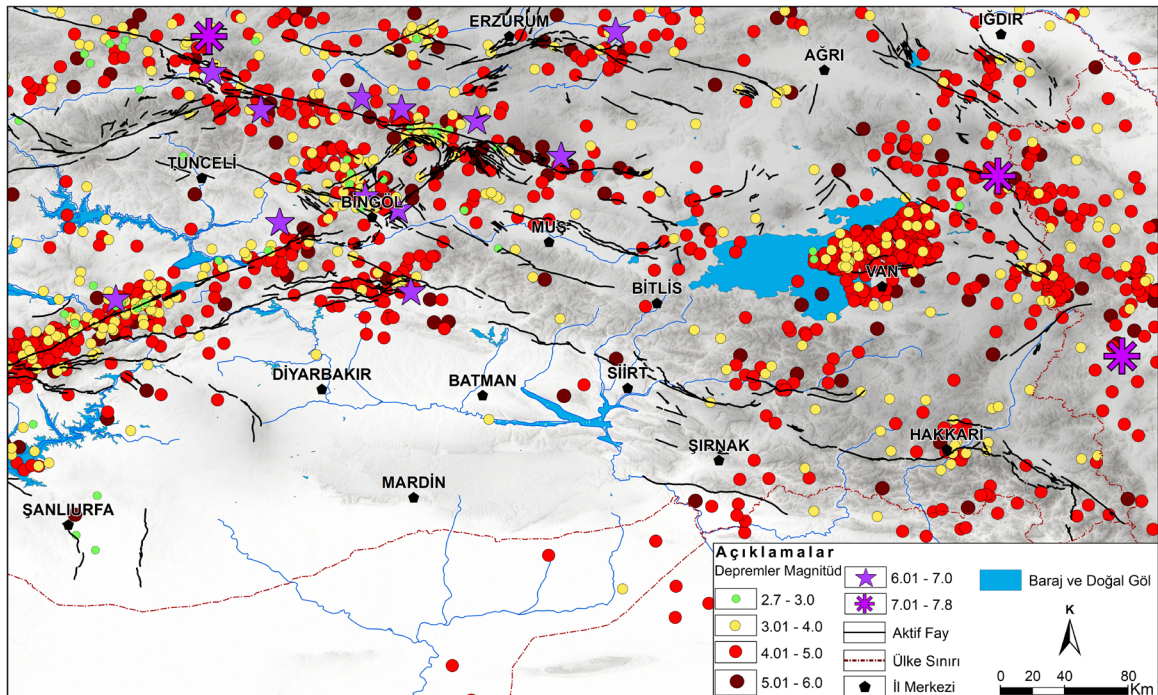
Özdoğan ve Gündüzalp, 2018) ile Gre Amer'de (Pulhan ve Blaylock, 2018) yapılan arkeolojik kazılarda sel ve taşkınların izlerine rastlanılmıştır. Karadoğan, (2018) da, özellikle Çemialo Sırtı'nda kültür katmanlarını örten 1m kalınlığındaki sel ve taşkın dolgularının varlığından söz etmektedir. Bu yerleşmelerden Sumaki Höyük alçak plato üzerinde kurulmuş olduğundan sel ve taşkınlardan etkilenme olasılığı diğer yerleşmelerden çok düşüktür. Fakat Çemialo gibi alçak taraçalar üzerinde kurulan yerleşmeler sel ve taşkınlardan daha fazla etkilenmiştir.

Bölge genelini kapsayan tektonik harita dikkate alındığında fayların yoğun olduğu görülmektedir. Erzen Bölgesi'nin aktif faylara yakın olması, bölgede meydana gelen şiddetli depremlerden etkilenmesine neden olmaktadır (Fig. 23).

Tarihi yerleşmelerin yapıldığı malzeme dikkate alındığında, orta şiddetli depremlerden olumsuz etkilenmeleri kaçınılmazdır. Bölge genelinde yapılan arkeolojik kazılarda bazı meskenlerin deprem sonucunda yıkılmış olduğunun belirlenmesi, bu görüşü desteklemektedir. Siirt ve çevresinde meydana gelen şiddetli depremlerde bölgedeki yerleşmeler tahrip olmuş, can ve mal kayıpları yaşanmıştır. Son yüzyılda Siirt il merkezine uzaklığı 100 km yarıçaplı bir daire içerisinde kalan alanda çok sayıda orta şiddetli deprem yaşanmıştır (Tablo 2). Siirt çevresinde çok şiddetli depremler görülmesine de orta şiddetli depremler kırsal konutlarda hasara neden olabilmektedir. Bölgede kırsal yerleşmelerde kullanılan yapı malzemeleri dikkate alındığında magnitüdü ≥ 5 depremlerin bölge için önemli olduğu görülmektedir.

Figür 23

Güneydoğu Anadolu'da Aletsel Dönemde (1900-2024) Meydana Gelen Depremler ve Aktif Faylar (Faylar, Emre ve ark., 2013)'den, Deprem Verileri USGS 2024'den Alınmıştır / *Earthquakes and Active Faults that Occurred in the Instrumental Period (1900-2024) in Southeastern Anatolia (Faults, from Emre et al., 2013)., Earthquake Data From USGS 2024)*



Tablo 2

Siirt İl Merkezine 100 km Yarıçapındaki Daire İçerisine Kalan $M_w \geq 5$ Depremler (1900-2024, Kaynak: KOERİ, 2024) / Earthquakes with $M_w \geq 5$ within a 100 km radius of Siirt City Center (1900-2024, Source: KOERİ, 2024)

Tarih	Zaman	Enlem (K)	Boylam(D)	Derinlik (km)	Magnitüd	Lokasyon
03.05.1903	00:00	38.70	41.50	30	5,2	Soğucak (Muş)
03.06.1907	06:46	38.70	41.50	30	5,3	Soğucak (Muş)
27.01.1913	19:38	38.73	42.23	10	5,5	Yolağzı (Bitlis)
25.07.1924	21:39	38.00	43.00	30	5,2	Çılga-Çatak (Van)
15.10.1929	04:45	38.00	42.00	30	5,2	Dereyamaç-Aydınlar (Siirt)
02.12.1941	05:02	37.50	41.00	30	5,3	Yenilmez-Savur (Mardin)
29.07.1945	08:56	38.00	43.00	30	5,2	Çılga-Çatak (Van)
28.06.1965	23:27	38.00	41.30	33	5,4	Eskihamur-Beşiri (Batman)
27.04.1966	19:48	38.14	42.52	28	5,2	Ekintepe-Hizan (Bitlis)
02.05.1966	23:12	38.10	42.50	50	5,0	Oymapınar-Hizan (Bitlis)
11.06.1968	06:09	38.15	42.85	53	5,1	Bahçesaray (Van)
30.08.1973	07:36	42.75	41.50	45	5,0	Bantköy-Pervari (Siirt)
14.02.1995	11:13	37.75	42.96	10	5,4	Sarıyaprak-Pervari (Siirt)
15.11.2000	15:05	38.28	42.94	48	5,2	Kurultu-Gevaş (Van)
14.06.2012	05:52	37.24	42.42	5,0	5,5	Yeniköy-Silopi (Şırnak)
03.12.2020	05:45	37.94	41.70	9,10	5,2	Kurtalan (Siirt)

Bölge çevresindeki aktif fayların şiddetli deprem üretme potansiyeli bulunmaktadır (Işık, 2012). Erzen Bölgesi ve çevresinde son 100 yıllık dönem içerisinde kaydedilen depremler dikkate alındığında bölgenin deprem açısından riskli bir alan olduğu görülmektedir. Bölgenin bu özelliği nedeniyle tarihi dönemlerde de önemli depremlerin yaşanmış olduğunu söylemek mümkündür. Böylece yaşanan depremler sonucunda tarihi yerleşmelerde önemli hasarlar yaşanarak bazı yerleşmeler terk edilmiştir. Bu yorumu özellikle Çemialo Sırtı kazılarında deprem nedeniyle evlerin taş duvarlarının yıkılması, parçalanmış çanak çömlek parçalarının varlığı desteklemektedir.

Erzen Bölgesi'ndeki tarihi yerleşmelerin tamamına yakını ya vadi boyunca taraçalar üzerinde ya da Garzan Ovası kenarlarında kurulmuştur (Fig. 2). Yüksek düzlük ve karstik platolarda tarihi yerleşmelere rastlanılmamaktadır. Kurtalan kuzey ve güneyinde yamaç ve alçak plato alanlarında kurulan tarihi yerleşmelerin büyük bölümü kayıp yerleşme özelliği göstermektedir. Kurtalan kuzeyinde Kayabağlar ve Uluköy dışında eski yerleşmelerin izleri silinmiştir. Bu alandaki yerleşmelerin yok olmasında doğal ortam şartlarının yaşam şartlarını zorlaştırması etkili olmuştur. Erzen Bölgesi'ndeki tarihi yerleşmeler, Yanarsu

Çayı taraçaları üzerinde kurulmaya başlamış ve zamanla çevresindeki düzlük alanlara doğru genişlemiştir. Erzen Bölgesi'nde tarihi yerleşmeler taraça ve ova olmak üzere iki jeomorfolojik birim üzerinde yoğunlaşmaktadır. Bu birimler tarihi yerleşmelerin kuruluş ve gelişmesi üzerinde olumlu etkiye sahiptir. Bu olumlu etki nedeniyle bazı tarihi yerleşme alanlarının üzerinde günümüzde de yerleşme bulunmaktadır. Bir bölümü yaşayan höyük özelliği gösteren bu yerleşmelerin en önemlileri Bozhüyük, Çayırılı ve Rıdvan'dır. Erzen Bölgesi'ndeki tarihi yerleşmeler jeomorfolojik bakımdan daha güvenli, genelde anakaya veya çimentolaşmış dolgular üzerinde kurulmuştur. Ova çevresinde ise tarımsal arazi dışında az yüksek tepe ve yamaçlar seçilmiştir.

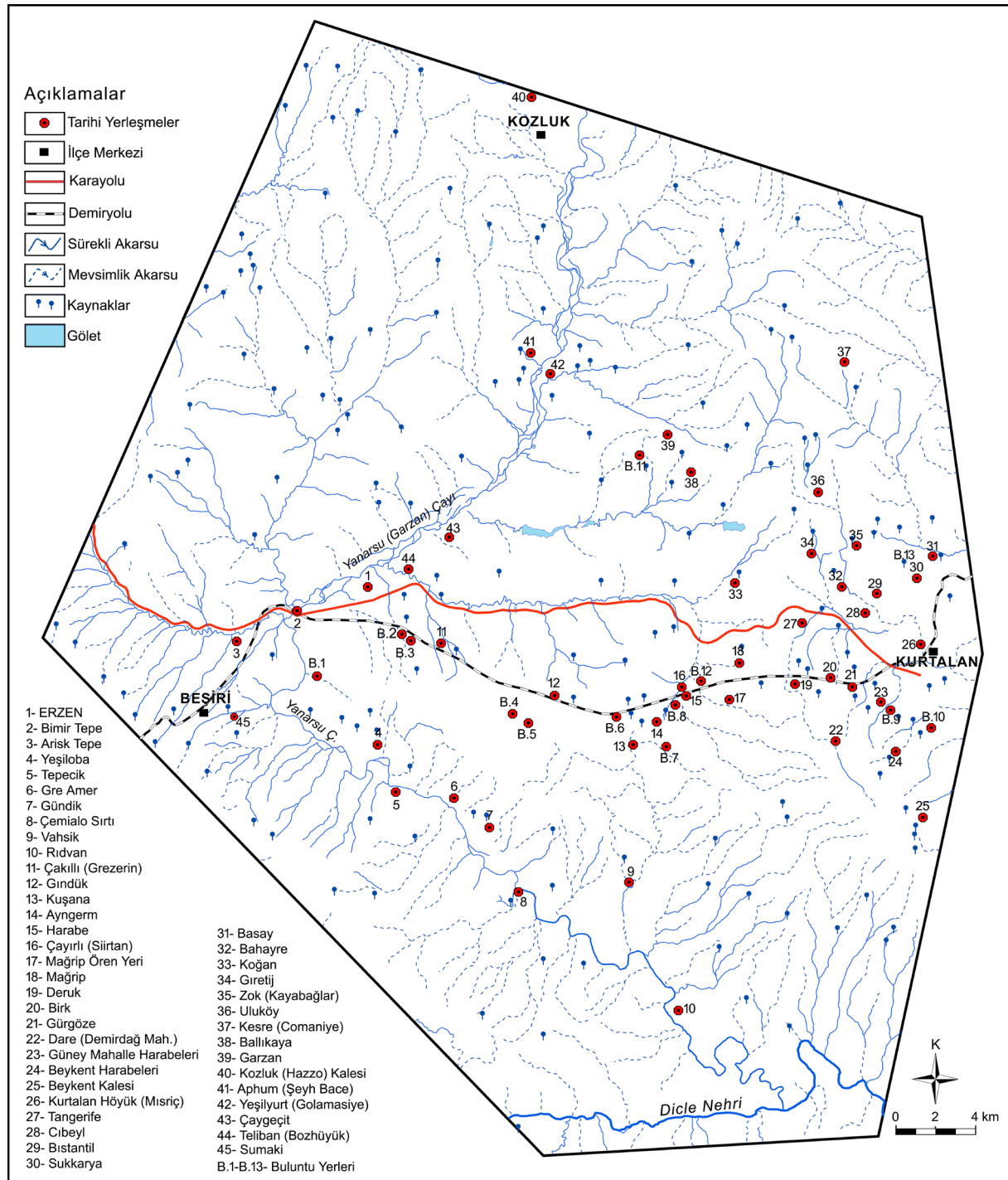
Erzen Bölgesi'ndeki tarihi yerleşmeler ile su kaynakları arasındaki ilişki değerlendirildiğinde, yerleşmelerin bir kaynak suyunun yakınına kurulduğu görülmektedir (Fig. 24). Yerleşmelerin suyun kolay temin edildiği alanlara kurulmuş olması nedeniyle su bilançosunu etkileyen olayların yerleşmeleri etkilediği düşünülmektedir. Özellikle kurak dönemlerde yağış miktarının azalması ile bazı kaynakların kurumması, yerleşmelerin terk edilmesinde etkili olmuştur.

Ayrıca havzanın litolojik yapısının karstik olması, su kaynaklarının yeraltına geçerek yok olmasında etkili olmuştur. Günümüzde terk edilmiş veya kayıp yerleşmelerin çevresinde kaynak sularının olmadığı, buna karşın varlığını sürdüren yerleşmelerin çevresinde kaynak sularının varlığı bu görüşü desteklemektedir.

Bütün bu faktörler dikkate alındığında, Yanarsu Çayı Aşağı Havzası'nda tarihi yerleşmelerin bir bölümünün sel ve taşkın, bir bölümünün su kaynaklarının kuruması veya yeraltına geçmesi sonucunda ortadan kalktığı değerlendirilmektedir. Örneğin, Gritij, Bahayre, Bıstantil, Sukkarya ve kuzeyindeki tarihi yerleşmelerin ortadan kalkmasında, istilalarla birlikte su kaynaklarının yok olması etkili olmuştur.

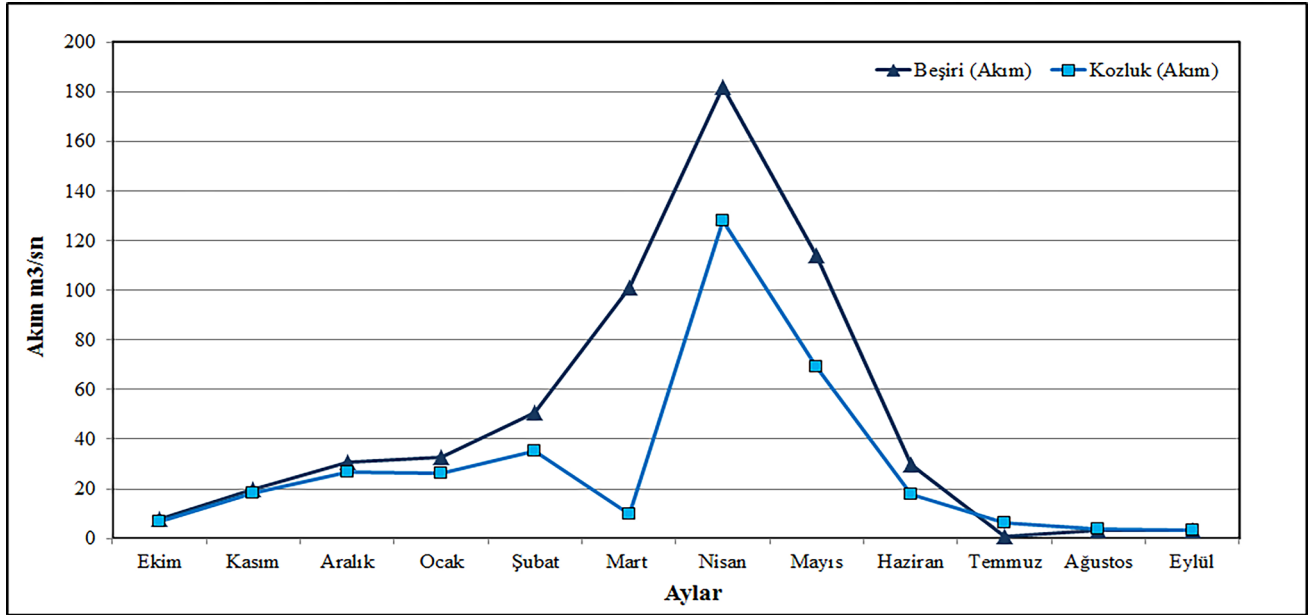
Figür 24

Erzen (Garzan) Bölgesi'ndeki (Siirt) Su Kaynakları ile Tarihi Yerleşmelerin Dağılışı (Sunkar, 2017). Kurtalan Çevresinde Kaynakların Yoğunlaştığı Alanlarda Tarihi Yerleşmelerde Artmaktadır. Aynı Şekilde Vadi Boyunca Görülen Tarihi Yerleşme Yakınlarında da Kaynaklar Bulunmaktadır. Yeşilyurt (Golamasiya) Mezrası'ndaki Balıklı Göl ve Kaynak Suyu Bu Durumu Örnelemektedir. / Distribution of Historical Settlements with Water Resources in Erzen (Garzan) Region (Siirt) (Sunkar, 2017). In the Areas Where Resources are Concentrated around Kurtalan, Historical Settlements are Increasing. Similarly, There are Resources Near the Historical Settlements Seen along the Valley. Balıklı Lake and Spring Water in Yeşilyurt (Golamasiya) Hamlet Exemplify this Situation



Figür 25

Beşiri ve Kozluk Akarsu Gözlem İstasyonu (AGİ) Verilerine Göre Yanarsu Çayı'nın Uzun Yıllar Aylık Ortalama Akımı Grafiği (DSİ, 2017). / Long-Term Monthly Average Flow Graph of Yanarsu Stream according to Beşiri and Kozluk Stream Observation Station Data (DSİ, 2017)



Erzen (Garzan) Bölgesi ve havza genelindeki yağış rejimi ile akım özellikleri dikkate alındığında, Yanarsu Çayı'nın taşkın potansiyelinin yüksek olduğu görülmektedir. Uzun süreli aylık ortalama akım verilerine göre, Yanarsu Çayı, ilkbahar ve yaz başlarında pik debiye ulaşmaktadır (Fig. 25). Sadece ortalama değerleri dikkate alındığında bile taşkın riski çok yüksek bir akarsudur. Bu genel durum dışında şiddetli yağışların görüldüğü dönemlerde de taşkın riski yüksektir.

Kozluk ile Dicle Nehri arasında Yanarsu Çayı Vadisi'nde en alçak taraçalar üzerinde kurulan tarihi yerleşmeler sık yaşanan taşkınlardan etkilenecek terk edilmiştir. Sumaki Höyük kazılarında yerleşmenin alüvyal dolgular tarafından örtülmüş olması, taşkını göstermektedir. Sumaki Höyük'te olduğu gibi, Erzen (Garzan) Bölgesi'nde alçak taraçalar üzerinde kurulan diğer tarihi yerleşmelerin de taşkın sonucunda terk edildiği düşünülmektedir. Yeşilyurt (Golamasiye) ve Erzen Kalesi doğu ve batısında alçak taraçalarda kurulan yerleşmeler aynı nedenle yok olmuştur.

Erzen (Garzan) Bölgesi'ndeki (Siirt) Tarihi Yerleşmelerin Yok Olmasında

B-Beşerî Faktörlerin Etkisi

Bölgedeki Orta Çağ yerleşmelerinin ortadan kalkmasındaki en önemli faktör, bölgesel ölçekli büyük savaş ve istilalardır. Tahrip edilen yerleşme kalıntılarının yok olmasında ise tarımsal arazi kullanımı, kırsal yerleşmeler ve bazı sanayi faaliyetleri etkili olmuştur. Yaşanan bu olaylar doğrudan insan faaliyetlerine bağlı olduğu için beşerî faktörler başlığı altında incelenmiştir. Erzen Bölgesi'ndeki tarihi

yerleşmelerin ortadan kalkmasında beşerî faktörler birinci dereceden etkili olmuştur. Bölge, verimli tarım arazileri nedeniyle her dönemde güçlü devletlerin sahip olmayı arzuladıkları bir alandır. Bölgenin zengin kaynakları nedeniyle bazı dönemlerde savaş ve istilalar yaşanmıştır. Savaş ve istilalarda tarihi yerleşmelerin tahrip edildiği, nüfusun katledildiği veya göçe zorlandığı düşünülmektedir. Bıstantil ve Sukkarya gibi yerleşmelerle ilgili fazla bilgi bulunmadığından, bu yerleşmelerin de bölgede yaşanan bu olaylardan etkilendiği varsayılmaktadır (Sunkar ve ark., 2015).

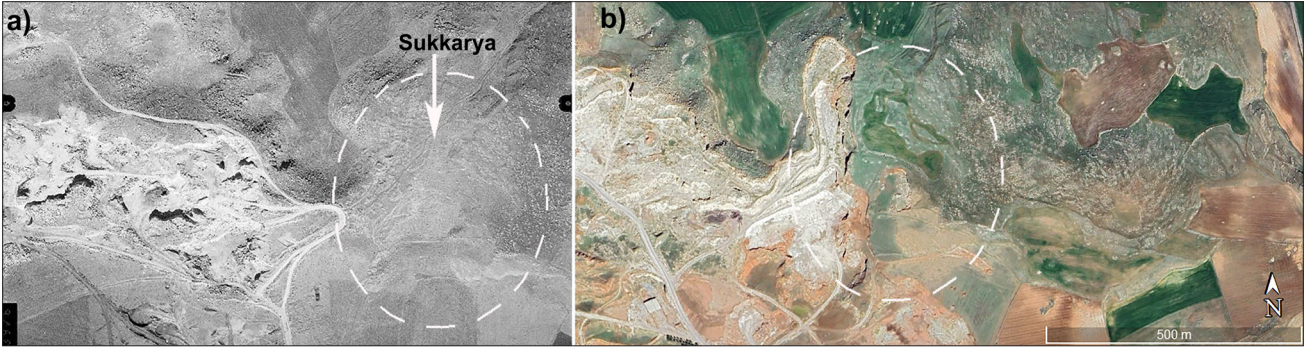
Bölgedeki tarihi yerleşmeler tahrip edildikten sonra, inşaat malzemeleri yakın yerleşmelerdeki yapıların yapımında kullanılmıştır. Tarihi yerleşmelerdeki enkaz malzeme temizlenerek bölge insanı tarafından tarımsal arazilere dönüştürülmüştür. Son 50-60 yılda tarımda makineleşmenin artışı, özellikle traktör sayısındaki artışla birlikte daha önceden kullanılmayan arazilerin hemen tamamı işlenmeye başlanmıştır. Bu süreçte yerleşme alanlarına olan yakınlık ve yüksek tarımsal verimi nedeniyle az yüksek ve küçük höyükler sürülerek tarlaya dönüştürülmüştür. Büyük höyüklerin dik yamaçları dışındaki alanlar kullanılmaya başlanmıştır. Bu açıdan incelenen alanda tespit edilen 60 tarihi yerleşmenin 10'unun tarım arazisi olarak kullanılması dikkat çekicidir. Çevresi surlarla çevrili bir kale şehri olan Erzen'in tarım arazisine dönüştürülmesi, bölgedeki tarihi yerleşme alanlarının tahribine en çarpıcı örnektir. Kale surları içerisinde kalan taşlar yakın zamanda temizlenerek tarımsal araziye dönüştürülmüştür (Fig. 26).

Figür 26

Sur Kalıntıları ile Çevrili Alanda Kurulmuş Olan Tarihi Erzen Şehri, Günümüzde Sulu Tarım Alanı Olarak Kullanılmaktadır / The Historical Erzen City, Established in the Area Surrounded by City Wall Ruins, is Currently Used as An Irrigated Agricultural Area

**Figür 27**

Resmi Kayıtlarda Bulunmayan ve Tahrir Edilen Tarihi Sukkarya Yerleşme Alanı (Kurtalan Çimento Fabrikası Kuzeyi). Uydu Verilerine Göre Yerleşmenin Alanı 80-100 Dönümdür. A) Hava Fotoğrafı (1997) (Sunkar ve ark., 2015). B) Google Earth Görüntüsü (2023). / The Historical Sukkarya Settlement Area (North of Kurtalan Cement Factory) Which is not Included in Official Records and has been Destroyed. According to Satellite Data, the Area of the Settlement is 80-100 Acres. A) Aerial Photo (1997) (Sunkar et al., 2015). B) Google Earth Image (2023).



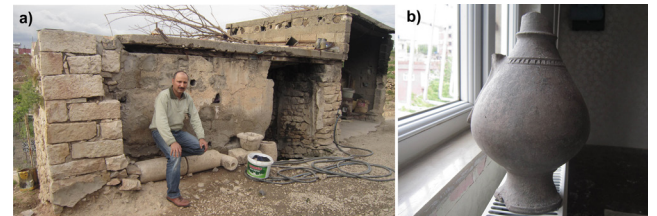
Erzen Bölgesi'ndeki tarihi yerleşmelerin tahrip edilmesinde eski yerleşme alanlarının günümüzde de aktif olarak kullanılması etkilidir. Bölge genelindeki höyüklerin tamamına yakını yaşayan höyük özelliği göstermektedir. Höyükler üzerinde yeni meskenlerin yapımı nedeniyle tarihi ve kültürel yapı tahrip edilmektedir. Erzen Şehri doğusunda yer alan Bozhüyük ve Kurtalan yolu üzerinde yer alan Çayırılı (Siirtan) höyükleri tahrip edilmektedir (Fig. 6, 11). Erzen Bölgesi'ndeki tarihi yerleşmeleri etkileyen önemli sanayi faaliyetleri taş ve toprağa bağlı faaliyetlerdir. Taş ve mermer ocakları ile jips alımı dağlık alanların eteklerindeki tarihi yerleşmelerin tahrip edilmesine neden olmaktadır. Beşiri doğusu ve Kurtalan kuzeyinde faaliyette olan işletmeler bu alanlarda hızlı tahribata neden olmaktadır. Kurtalan kuzeyinde, temeli 1979'da atılan ve 1984 yılında faaliyete geçen Kurtalan Çimento Fabrikası yörede en büyük sanayi tesisini oluşturmaktadır. Yöre halkı 2000 yılına kadar hammadde alımında hassas davranıldığını ancak bu tarihten sonra hassasiyetin azaldığını belirtmektedir. Buna gerekçe olarak fabrikanın hammadde sahasının doğusunda kalan ve geçmişi hakkında bilgi olmayan bir tarihi yerleşmenin büyük ölçüde tahrip edilmesi gösterilmektedir (Fig. 16). Bu yerleşmenin tahribatı eski uydu görüntüleri

ve hava fotoğraflarında net bir şekilde görülmektedir (Fig. 27). Sınırlı gözlemlere göre yerleşmenin çok büyük olduğu ve muhtemel bir istila sonrasında çıkan yangınla yok olduğuna dair izler bulunmaktadır.

Çimento fabrikası için hammadde alımı esnasında çok sayıda tarihi eşyanın çıktığı loğ, dibek ve testi gibi eşyaların bazı evlerde sergilenmekte olduğu gözlenmiştir (Fig. 28). Yerleşmenin büyük bölümü tahrip edildiği ve yüzeyde kültürel kalıntı görülemediği için saha kültürel koruma alanı ilan edilmemiştir.

Figür 28

Kurtalan Çimento Fabrikası Hammadde Alım Sahasında Kalan Sukkarya Yerleşmesinden Çıkan Aletleri Kayabağlar'da Yaşayan İnsanların Evlerinde Görmek Mümkündür. A) Loğ ve Dibekler, B) Testi / It is Possible to See the Tools from the Sukkarya Settlement, Which is Located in the Raw Material Purchasing Area of Kurtalan Cement Factory, in The Houses of People Living in Kayabağlar. A) Logs and Mortars, B) Jugs



SONUÇ VE ÖNERİLER

Erzen Bölgesi, Güneydoğu Anadolu Bölgesi'nde Diyarbakır Havzası'nın doğusunda Batman ve Botan çayları arasındaki alana karşılık gelmektedir. Bölge büyük ölçüde Yanarsu Çayı ile Botan Çayı arasında, Yanarsu Çayı aşağı havzasını kapsamakta olup Yanarsu Çayı kıyısında kurulmuş olan Erzen Şehri en büyük yerleşmeyi oluşturmaktadır. Garzan Ovası olarak da adlandırılan bu alanda, konumu, iklimi ve doğal kaynakları nedeniyle Holosen'den günümüze kadar yerleşmeler devamlılığını sürdürmüştür. Arkeolojik bulgular, bölgenin yerleşme tarihinin, Çayönü kadar eskiye gittiğini göstermektedir. Farklı medeniyetlerin yaşadığı Garzan Bölgesi'nde özellikle Garzan Ovası ve çevresinde yeterli araştırma yapılmamış olduğundan Orta Çağ yerleşmeleri ile ilgili fazla veri bulunmamaktadır. Ancak bu alanın güneyi ve batısında Ilısu Baraj Gölü altında kalan alanlarda yapılan araştırmalarda, bu döneme ait yerleşme alanlarının varlığı belirlenmiştir.

Erzen Bölgesi, kuzey ve güneyde yüksek dağlık alanlar ile sınırlandırılmış olduğundan tarihi yerleşmeler bu dağlık alanların eteklerinde kurulmuştur. Ulaşım yolları da bu eteklere paralel şekilde oluşturulmuştur. Kuzeyden güneye akan akarsular dağları dikine keserek derin boğazlar meydana gelmiştir. Bu boğazlar da kuzey güney doğrultusunda önemli geçitleri oluşturmuştur. Bölge bu konumu nedeniyle tarih boyunca Doğu Anadolu ile Güneydoğu Anadolu'yu birbirine bağlayan önemli ulaşım yolları üzerinde yer almıştır. Anadolu ile güneydeki medeniyetleri birbirine bağlayan bir köprü görevi görmüştür. Bu aşamada insanların farklı toplumlar ile etkileşimini sağlayan su yolları gerek yörede gerekse çevresindeki başka alanların farklı dönemlerde yerleşme alanları olarak kurulmasına ortam hazırlamıştır. Ayrıca Van Gölü ve Bitlis çevresindeki volkanik sahalarda bulunan obsidyen yataklarının varlığı ile bağlantılı olarak, Mezopotamya ve Doğu Anadolu arasında yoğun ticari ilişkilerin yaşanmasına vesile olmuştur.

Erzen Bölgesi'ndeki tarihi yerleşmeler 1) Yanarsu Çayı Vadisi, 2) Garzan Ovası güneyi ve 3) Garzan Ovası kuzeyinde belli hatlar boyunca dizilmiştir. Yerleşmelerin, Garzan Ovası çevresinde adeta bir üçgen şeklinde sıralanmasında ulaşım yolları ve su kaynakları etkili olmuştur. Bölge genelinde yer alan tarihi yerleşmelerin ortadan kalkmasında a) Jeolojik, b) Jeomorfolojik, c) Klimatik, d) Hidrografik faktörler ile e) Savaş ve istilalar etkili olmuştur. Tarihi yerleşme alanlarının tahrip edilmesinde a) Höyüklerin yerleşme alanı olarak kullanımı, b) Tarımsal faaliyetler, c) Sanayi ve d) Baraj inşası gibi faaliyetler etkili olmuştur. Beşiri ile Dicle Nehri arasında Yanarsu Çayı Vadisi'ndeki

tarihi yerleşmeler Ilısu Baraj Gölü altında kalmıştır. Bölgede tescilli alanlar ile birlikte tescilsiz alanların varlığı kaçak kazılar ile kültür varlıklarının tahrip olmasına neden olmaktadır. Bu nedenle bölgedeki tarihi yerleşme alanlarının yeniden incelenerek tescillerinin güncellenmesi, kültürel mirasın korunması açısından oldukça önemlidir.

Teşekkür

Bu çalışma, Fırat Üniversitesi Bilimsel Araştırma Projeleri Birimi FÜBAP İSB. 15.02. Nolu Proje kapsamında yapılan çalışmalara göre hazırlanmıştır.

KAYNAKÇA

- Algaze, G., Breuninger, R., Lightfoot, C., ve Rosenberg, M. (1991). The Tigris-Euphrates archaeological reconnaissance project: A preliminary report of the 1989-1990 seasons. *Anatolica*, 17, 175-240.
- Benedict, P. (1980). Güneydoğu Anadolu Yüzey Araştırması. H. Çambel ve R. J. Braidwood (Ed.), *Güneydoğu Anadolu Tarih öncesi Araştırmaları I* (s. 107-149) içinde. İstanbul Üniversitesi, Edebiyat Fakültesi Yayınları No: 2585.
- Boran, A., Tüfekçiöğlü, A., Erdal, Z., ve Yıldız, İ. (2004). *Siirt ve İlçelerindeki 2002 Yılı Yüzey Araştırması (Kurtalan)*. [Sözlü Bildiri]. 25. Uluslararası Kazı, Araştırma ve Arkeometri Sempozyumu, 26 - 31 Mayıs 2003, C.1, Ankara, 2004, 33-42.
- Boran, A. (2005). *Ilısu Baraj Gölü Altında Kalacak Siirt'teki Kültür Varlıkları -I*. [Sözlü Bildiri]. IX. Ortaçağ ve Türk Dönemi Kazı Sonuçları ve Sanat Tarihi Araştırmaları Sempozyumu, Erzurum, 2006, 111-120.
- Boran, A., Tüfekçiöğlü, A., ve Erdal, Z. (2006). *"Siirt ve Batman İlleri ile İlçelerindeki Ortaçağ ve Sonrasına Ait 2004 Yılı Yüzey Araştırmaları*. [Sözlü Bildiri]. 27. Uluslararası Kazı, Araştırma ve Arkeometri Sempozyumu, 30 Mayıs-3 Haziran 2005, C.1, 2006, Ankara, 191-204.
- Boran, A. (2006a). *Siirt ve Batman İlleri ile ilçeleri 2005 Yılı Yüzey Araştırması*. [Sözlü Bildiri]. X. Ortaçağ – Türk Dönemi Kazı Sonuçları ve Sanat Tarihi Araştırmaları Sempozyumu Bildirileri, 03-06 Mayıs 2006, "Prof. Dr. H. Örcün Barıştay'a Armağan", Ankara, 2009, 125-140.
- Boran, A. (2006b). *Tarihi Erzen Şehri ve Kalesi*. [Sözlü Bildiri]. VII. Ortaçağ ve Türk Dönemi Kazı Sonuçları ve Sanat Tarihi Araştırmaları Sempozyumu, 06–08 Nisan 2003, İstanbul, 53-56
- Cantay, G. G. (2008, Nisan 15-17). *Erzen/Arzen Örenyeri Buluntularının Değerlendirilmesi*. [Sözlü Bildiri]. I. Uluslararası Batman ve Çevresi Tarih ve Kültürü Sempozyumu Batman Valiliği, Bildiriler Kitabı, 1, Batman, 277-289.
- Çambel, H., ve Braidwood, J. R. (1980). *Güneydoğu Anadolu Tarihöncesi Araştırmaları I*. İstanbul Üniversitesi, Edebiyat Fakültesi Yayınları No: 2585.
- Çevik, A. (2008). *Yukarı Dicle Havzasında Yeni Bir Ortaçağ Başkenti: Erzen*. [Sözlü Bildiri]. I. Uluslararası Batman ve Çevresi Tarih ve Kültürü Sempozyumu Batman Valiliği, 15-17 Nisan 2008, Bildiriler Kitabı, Cilt:I, 241-256.
- Diamond, J. (2016). *Tüfek, Mikrop ve Çelik* (26. bs). TÜBİTAK Popüler Bilim Kitapları, TÜBİTAK.
- Emre, Ö., Duman, T. Y., Özalp, S., Elmacı, H., Olgun, Ş., ve Şaroğlu, F. (2013). *Açıklamalı Türkiye Diri Fay Haritası. Ölçek 1:1.250.000, Özel Yayın Serisi-30* [Map]. Maden Tetkik ve Arama Genel Müdürlüğü.
- Erim Özdoğan, A. (2010). Batman-Beşiri: Sumaki Höyük. *Atlas Dergisi*, 203.
- Erim Özdoğan, A., ve Sarıaltun, S. (2011). Ilısu Baraj Alanı Garzan Vadisi ve Batman Çayı Çevresi Kültür Envanteri. İçinde *Ilısu ve Karkamış baraj gölleri altında kalacak arkeolojik ve kültür varlıklarını kurtarma projesi 2002 yılı çalışmaları* (1-2, s. 945-1146). Ortadoğu Teknik Üniversitesi Tarihsel Çevre Değerlerini Araştırma ve Uygulama Merkezi (ODTÜ-TAÇDAM).
- Erim Özdoğan, A., ve Gündüzalp, S. (2018). *Çemialo Sırtı Batman-Beşiri-Yazıhan Köyü. Ilısu Barajı Projesi Kurtarma Kazıları*. Batman Müzesi.201-239.
- Erinç, S. (1980). Kültürel Çevrebilim Açısından Güneydoğu Anadolu. H. Çambel ve R. J. Braidwood) *Güneydoğu Anadolu Tarihöncesi Araştırmaları I* (s. 65-72) içinde. İstanbul Üniversitesi, Edebiyat Fakültesi Yayınları No: 2585.
- Erinç, S. (1993). Türkiye Fiziki Coğrafyasının Ana Çizgileri. *İstanbul Üniversitesi Deniz Bilimleri ve Coğrafya Enstitüsü Bülteni*, 10(10), 1-10.
- Harmankaya, S., ve Tanındı, O. (1996). *TAY-Türkiye Arkeolojik Yerleşmeleri-I: Paleolitik/Epipaleolitik* (1-1). Ege Yayınları.
- Işık, E. (2012). Siirt İli'nin Deprem Tehlikesi. *Dicle Üniversitesi Fen Bilimleri Enstitüsü Dergisi*, 1(1), 29-38.
- Karadoğan, S. (2018). Garzan Havzasında jeomorfolojik peyzaj ve etkileri. *Researcher*, 6(2), 237-271.

- Kozbe, G., Karadoğan, S., ve Güngör, A. (2016). *Batman il sınırları içinde kalan Ilisu Barajı etkileşim alanına dair jeomorfolojik ve arkeolojik tespitler*. T.C. Kültür ve Turizm Bakanlığı Müzeler Genel Müdürlüğü 38. Kazı Sonuçları Toplantısı. 23-27 Mayıs 2016 Edirne. T.C. Kültür ve Turizm Bakanlığı Yayınları No: 3490-1. Kültür Varlıkları ve Müzeler Genel Müdürlüğü Yayınları No: 175-1. 1. Cilt. Sayfa: 389-406
- Pulhan, G., ve Blaylock, S. R. (2013). New Excavations at the Late Bronze Age and iron Age Site of Gre Amer on the Garzan River, Batman Province. *Ancient Near Eastern studies/Supplement*, 42.393-419. <https://ixtheo.de/Record/1650581491>
- Pulhan, G., ve Blaylock, S. R. (2018). *Garzan Vadisi'nde üç binyıl: Batman, Gre Amer Höyük kurtarma kazıları, Ilisu Barajı Projesi Kurtarma Kazıları*. Batman Müzesi.111-192 s.
- Sarıaltun, S. (2021). Arkeolojik yerleşim yerleri ile jeomorfoloji arasındaki etkileşim: Aşağı Garzan Havzası örneği. *Türk Coğrafya Dergisi*, 77, 195-210. <https://doi.org/10.17211/tcd.942857>
- Sarıaltun, S. (2023). Sumaki Höyük Neolitik Dönem Mimarisi: Mimari Plan, Yapı Malzemeleri ve Yerleşim Stratejisindeki Farklılaşmayı Anlamak. *Arkeoloji Dergisi*, 2(31), 1-22.
- Sunkar, M., Polat, İ., ve Avcı, V. (2015). *Erzen (Garzan) Bölgesi'nde (Siirt) Uydu Görüntüleri Analizleri ile Tarihi Yerleşme Alanlarının Belirlenmesi ve Bu Yerleşmelerin Tahrip Olmasında Beşeri Faktörlerin Etkileri*. [Sözlü Bildiri]. Coğrafyacılar Derneği Uluslararası Kongresi, 21-23 Mayıs 2015, Ankara.
- Sunkar, M. (2017). *Erzen (Garzan) Bölgesi'nde (Siirt) Uydu Görüntüleri Analizleri İle Tarihi Yerleşme Alanlarının Belirlenmesi ve Bu Yerleşmelerin Tahrip Olmasında Doğal ve Beşeri Faktörlerin Etkisi* (Bilimsel Araştırma Projesi İSBF.15.02; s. 149). Fırat Üniversitesi Bilimsel Araştırma Projeleri Koordinasyon Birimi (FÜBAP).
- Tanıncı, O., Dilsiz, A., Uygun, D., Sert, G., Mutlu, S., Akkaplan, L., Avcı, T., Aydemir, S., Baş, G., Biber, M., Cennet, A. B., Gülsöken, S., Gürkan, S., Ivgın, İ., Kandal, P., Kaya, K., Kurt, Ö., Lafçı, E., Parlak, Ö., Uygun, D., Üney, N., Yayla, K. (2004). *Türkiye Arkeolojik Tahribat Raporu 2003 – Karadeniz ve Doğu Anadolu Bölgeleri*. TAY Projesi - Bilimsel Raporlar Dizisi 14/TU, ISBN 975-6637-13-7.
- Taylor, J. G. (1865). Travels in Kurdistan, with Notices of the Sources of the Eastern and Western Tigris, and Ancient Ruins in Their Neighbourhood. *The Journal of the Royal Geographical Society of London*, 35, 21-58.
- Tekin, O. (2014). Gre Amer Höyüğü Kazısından Armenia Kralı 2.Artavazdes'in Sikkesi. *Toplumsal Tarih*, 243, 40-42.
- Tezcan, M. (2007). Arzan (Tiğranakerta ?) Şehrinin İslam Hakimiyeti Dönemine Kadarki Tarihi Hakkında. *Arzan (Tiğranakerta ?) Şehrinin İslam Hakimiyeti Dönemine Kadarki Tarihi Hakkında*. [Sözlü Bildiri]. Uluslararası Siirt Sempozyumu, 19-21 Eylül Siirt 2006.
- Tunçdilek, N. (1986). *Türkiye'de yerleşmenin evrimi*. İstanbul Üniversitesi, Deniz Bilimleri ve Coğrafya Enstitüsü Yayınları. No:3367.
- Yaka, R., Birand, A., Yılmaz, Y., Caner, C., Açan, S. C., Gündüzalp, S., Parvizi, P., Erim Özdoğan, A., Togan, İ., ve Somel, M. (2018). Archaeogenetics of Late Iron Age Çemialo Sırtı, Batman: Investigating maternal genetic continuity in north Mesopotamia since the Neolithic. *American Journal of Physical Anthropology*, 166(1), 196-207. <https://doi.org/10.1002/ajpa.23423>

URL Kaynaklar

- Akşam e-gazete (2012). <http://www.aksam.com.tr/kultur-sanat/gre-amer-hoyugunde-3-bin-yillik-buluntular--45090h/haber-145090>
- Arkeolojihaber (2017). <http://arkeolojihaber.net/tag/gre-amer-hoyugu/>
- DSİ (2017). <http://rasatlar.dsi.gov.tr/>
- TAY Project (2023). <http://www.tayproject.org/veritab.html>
- USGS (2024, 18 Temmuz). <https://earthquake.usgs.gov/earthquakes/search/>

