



ISSN 1304-8120 | e-ISSN 2149-2786

Araştırma Makalesi \* Research Article

Kozan İlçesinin Beşerî ve Ekonomik Coğrafyası  
Human and Economic Geography of Kozan District\*

Şerife BİLİNİR

Dr. Öğr. Üyesi, Hatay Mustafa Kemal Üniversitesi, Fen-Edebiyat Fakültesi, Coğrafya Bölümü  
serife.bilindir@mku.edu.tr  
Orcid ID: 0000-0002-7135-3984

Nadire KARADEMİR

Doç. Dr., Kahramanmaraş Sütçü İmam Üniversitesi,  
İnsan ve Toplum Bilimleri Fakültesi, Coğrafya Bölümü  
n.karademir45@gmail.com  
Orcid ID: 0000-0002-5850-0580

**Öz:** Adana iline bağlı bir ilçe statüsünde bulunan Kozan, doğal coğrafya özellikleri, nüfusu, yüzölçümü, ekonomik özellikleri ve bünyesinde barındırdığı fonksiyonlarla oldukça gelişmiş ve il olmaya uygun bir yerleşme durumundadır. Bu nedenle ilçenin coğrafi potansiyelinin tespit edilmesi ve bu alanda çalışmaların yapılması yörenin tanıtılmasına ve öneminin anlaşılmasına katkı sağlayacaktır. Araştırmanın amacı çalışma sahası olarak seçilen Kozan İlçesinin beşerî ve ekonomik coğrafya özelliklerinin incelenmesidir. Nüfus, yerleşme ve ekonomi temelinde araştırılan konuların coğrafi bir bakış açısıyla ele alınmıştır. Bu doğrultuda ilçenin nüfus özellikleri Cumhuriyet Döneminin ilk sayımı olan 1927 yılından başlayarak son sayım dönemi olan 2023 yılına kadar ki süreçte detaylı bir şekilde incelenmiş ve değerlendirilmeler yapılmıştır. Yerleşme özelliklerine yönelik olarak yerleşmelerin türleri, dağılışı ve gelişimlerinin açıklanmıştır. Ayrıca beşerî özellikleri tamamlayıcı olan ekonomik coğrafya özellikleri de istatistikî verilerle tanımlanarak yerleşme ve nüfus ile ilişkisel bağlamda açıklanmıştır. Yapılan bu araştırmanın bulguları ve sonuçlarının literatüre katkı sağlayacağı ve gelecekte Kozan üzerine yapılacak diğer araştırma ve planlamalara ışık tutacağı düşünülmektedir.

**Anahtar Kelimeler:** Kozan, yerleşme, nüfus, ekonomi.

**Abstract:** Kozan, which holds the status of a district within Adana province, is a highly developed settlement due to its natural geographical features, population, area, economic characteristics, and the functions it encompasses, making it suitable for becoming a province. For this reason, identifying the geographical potential of the district and conducting studies in this area will contribute to the promotion of the region and help in understanding its significance. The aim of the research is to examine the human and economic geography characteristics of Kozan District, which was selected as the study area. Topics related to population, settlement, and economy have been analyzed from a geographical perspective. In this context, the population characteristics of the district have been examined in detail, starting from the first census of the Republic era in 1927 up to the most recent census in 2023, and evaluations have been made. The types, distribution, and development of settlements have been explained in terms of settlement characteristics. Additionally, the economic geography features, which complement the human characteristics, have been described using statistical data and explained in a relational context with settlement and population. It is believed that the findings and results of this research will contribute to the literature and shed light on future studies and planning efforts regarding Kozan.

\* Bu çalışma, birinci yazarın ikinci yazar danışmanlığında tamamladığı doktora tezinden üretilmiştir.

Geliş Tarihi:15.10.2024

Kabul Tarihi:28.12.2024

Yayın Tarihi:31.12.2024

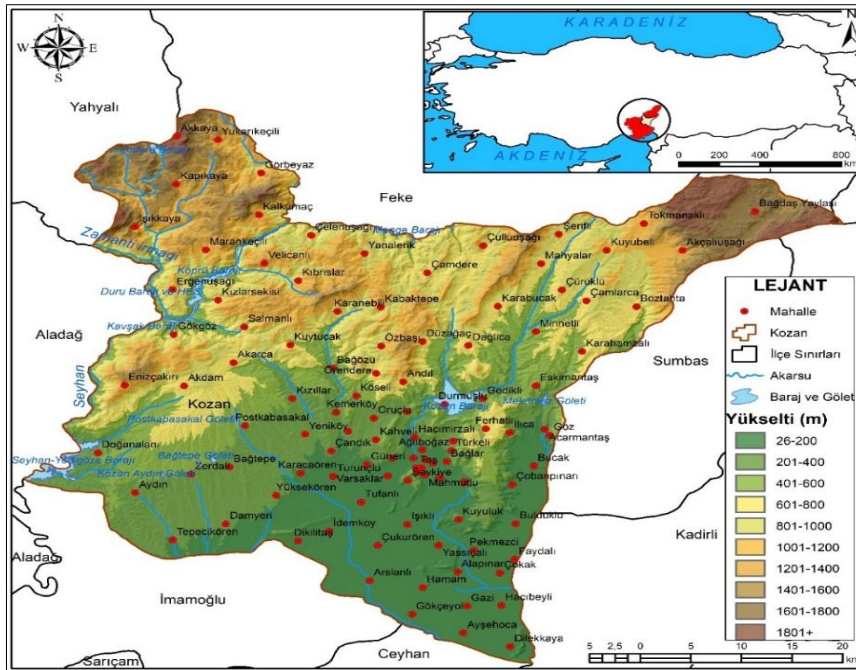
Atıf: Bilinir, Ş. ve Karademir N. (2024). Kozan ilçesinin beşerî ve ekonomik coğrafyası. *Kahramanmaraş Sütçü İmam Üniversitesi Sosyal Bilimler Dergisi*, 21(3), 1390-1414. Doi: 10.33437/ksusbd.1567518

## GİRİŞ

Çalışma sahası, coğrafi konumu ve doğal özellikleri gibi birçok nedenden dolayı tarihin her döneminde önemini koruyan bir yerleşmedir. Özellikle Kozan'ın yüksek verimli arazileri ve zengin orman kaynakları bu durumda etkili olan başlıca nedenlerdendir. Tarihin ilk dönemlerinden itibaren çeşitli milletler ve devletlerin ele geçirdiği çalışma sahası, Antik Dönemde Kizzuwatna olarak adlandırılan bölgenin sınırlarında, M.Ö. 1. bin yıldan itibaren ise Kilikya bölgesinin Ovalık Kilikya olarak adlandırılan bölümünde bulunmaktadır (Albright, 1922: 166-167; Sümer, 1963: 1; Ünal, 2000: 20; Ünal, 2006: 18). Kozan ve çevresi, 15. yüzyıldan günümüze kadar Çukurova Bölgesinin sınırları içerisinde yer almaktadır. Yaklaşık 4000-4500 yıllık bir geçmişe sahip olan Kozan ve çevresi ile ilişkili yapılan çalışmalar, bu tarihlerin daha da gerilere gidebileceğini göstermektedir. Kozan eski adıyla Sis'in geçmişte Flavius (Ramsay, 1960: 321; Texier, 2002: 137) ya da farklı bir kadim şehir yerleşimi olarak tanındığı bilinmektedir (Darkot, 1993: 708). Kozan şehri, Roma Döneminde önemli bir şehir yerleşmesinin harabeleri üzerinde kurulmuştur. Çukurova Bölgesinin köklü yerleşmelerinden olan Kozan, günümüzde de sosyo-ekonomik yapısının sonucunda yerel düzeyde merkez özelliği gösteren bir yapıdadır.

Adana Ovası'nın Ceyhan vadisi çevresinde bulunan ve *Yukarı Ova* olarak adlandırılan bölümün sınırlarında yer alan Kozan'ın yüzölçümü 1690 km<sup>2</sup>'dir. İdari olarak Adana ilinin ilçesi statüsünde bulunan Kozan'ın kuzeyinde; Yahyalı (Kayseri), Feke ve Saimbeyli ilçeleri, kuzeydoğusunda; Andırın (Kahramanmaraş), doğusunda; Sumbas (Osmaniye) ve Kadiri (Osmaniye), güneyinde; Ceyhan ve İmamoğlu, batısında ise Aladağ ilçeleri yer almaktadır. Çalışma sahasının sınırlarını Kozan ilçesi dahilindeki 15 mahalle ve kırsal alanda bulunan ve idari olarak mahalle statüsünde olan 85 köy yerleşmesi oluşturmaktadır (Şekil 1).

Kozan, düz arazi ile dağlık kesimin birleştiği bir alanda, yarı engebeli bir topografya üzerinde yer almaktadır. Araştırma sahasının kuzey kesimleri, genel olarak eğimli, engebeli ve yüksek alanlardan meydana gelmektedir. Bu sahanın güney kısımları ise Kozan Ovası'ndan dolayı daha düz bir görünümde (Şekil 1). Kozan'ın alüvyal tabanlı ova ünitesinde, yer altı su seviyesinin yüksek olması ve buna bağlı olarak gelişen sorunlar, yöredeki ilk yerleşmelerin daha çok yüksek, engebeli ve eğimli sahalarda kurulmasına neden olmuştur. Fakat Cumhuriyet Döneminin başlarından itibaren ova ünitesinin de yerleşmeye açılmasıyla bu alandaki yerleşme ve nüfus sayısı hızlı bir şekilde artmıştır.



**Şekil 1.** Araştırma sahasının konumu ve sınırları

## Araştırmanın Önemi ve Amacı

Kozan geçmişten günümüze önemini koruyan bir yerleşme olmuştur. Adana iline bağlı bir ilçe statüsünde bulunan Kozan, doğal coğrafya özellikleri, nüfusu, yüzölçümü, ekonomik özellikleri ve bünyesinde barındırdığı fonksiyonlarla oldukça gelişmiş ve il olmaya uygun bir yerleşme durumundadır. Bu nedenle ilçenin coğrafi potansiyelinin tespit edilmesi ve bu alanda çalışmaların yapılması yörenin tanıtılmasına ve önemini anlaşılmasına katkı sağlayacaktır.

Araştırmanın amacı çalışma sahası olarak seçilen Kozan İlçesinin beşerî ve ekonomik coğrafya özelliklerinin incelenmesidir. Nüfus, yerleşme ve ekonomi temelinde araştırılan konuların coğrafi bir bakış açısıyla ele alınması hedeflenmiştir. Bu doğrultuda ilçenin nüfus özellikleri Cumhuriyet Döneminin ilk sayımı olan 1927 yılından başlayarak son sayım dönemi olan 2023 yılına kadar ki süreçte detaylı bir şekilde incelenmiş ve değerlendirmeler yapılmıştır. Yerleşme özelliklerine yönelik olarak yerleşmelerin türleri, dağılışı ve gelişimlerinin açıklanması amaçlanmıştır. Ayrıca beşerî özellikleri tamamlayıcı olan ekonomik coğrafya özellikleri de istatistiki verilerle tanımlanarak yerleşme ve nüfus özellikleri ile ilişki bağlamda açıklanmıştır. Yapılan bu araştırmanın bulguları ve sonuçlarının literatüre katkı sağlayacağı ve gelecekte Kozan üzerine yapılacak diğer araştırma ve planlamalara ışık tutacağı öngörülmektedir.

## YÖNTEM

Kozan'ın beşerî ve ekonomik coğrafyasının derinlemesine incelendiği bu çalışmada, ilk olarak detaylı bir literatür taraması yapılmıştır. Daha sonra araştırma için çok önemli olan arazi çalışmaları çeşitli dönemleri kapsayacak şekilde yapılmıştır. Arazi çalışmalarından elde edilen veriler kaynaklar çerçevesinde analiz edilmiştir. Bu çalışmada incelenen konular betimsel yöntemle açıklanmış ve konular coğrafya biliminin temel ilkelerinden olan nedensellik ve dağılış perspektifinde ele alınmıştır. Araştırmada kullanılan nüfus, yerleşme ve ekonomi ile ilgili istatistik veriler, beşerî coğrafya metodolojisine uygun bir şekilde analitik yaklaşımlarla yorumlanmış ve bu doğrultuda hazırlanan tablolar, grafikler, haritalar ve fotoğraflarla anlamsal ve görsel bütünlük sağlanmaya çalışılmıştır. Çalışmada kullanılan nüfus verileri Türkiye İstatistik Kurumunun veri tabanından elde edilmiştir. Ekonomi ile ilgili verilerin bir kısmı da TÜİK'ten elde edilmekle birlikte Adana Esnaf ve Sanatkarlar Odası ve çeşitli kurumlardan da veri temini sağlanmıştır. Haritaların hazırlanmasında ArcGIS 10.5 paket programı kullanılmıştır. Çalışma içerisindeki konuların işlenişinde genellikle tımdengelim ve tümevarım metotları kullanılarak böylece konular ve içerisindeki unsurların işleyişi genelden özele doğru oluşturulmuştur.

## BULGULAR

### Nüfus Özellikleri

1927 yılından itibaren Türkiye'de modern anlamda nüfus sayımları yapılmış ve bu sayımlar 1935 yılından itibaren periyodik olarak yapılmaya başlamıştır. Düzenli bir şekilde nüfus kayıtlarının tutulduğu Kozan'da 1927-2023 yılları arasındaki 96 yıllık süreçte nüfus %16,70'lik bir artış ile yaklaşık 5 kat büyümüştür. Bu dönemde Kozan İlçesinin bağlı olduğu Adana İli %23,95'lik yıllık nüfus artış hızıyla yaklaşık 10 kat artış göstermiştir. Türkiye ise %19,09 olan yıllık nüfus artışı ile 6 kat büyümüş ve nüfusu 85 milyonu aşmıştır. İlk sayımlardan günümüze Kozan İlçesinin nüfus artış hızı ve Türkiye nüfusuna göre daha düşük olarak gerçekleşmiştir (Tablo 1). Bu durumda geçmişte Kozan sınırları dahilinde bulunan İmamoğlu'nun 1987 yılında müstakil bir ilçe konumuna gelmesi de etkili olmuştur. İmamoğlu'nun idari olarak Kozan'dan ayrılması hem idari sınırların daralmasına hem de nüfusun azalmasına yol açmıştır.

**Tablo 1.** Türkiye, Adana ve Kozan'ın 1927-2023 Yılları Arasındaki Yıllık Nüfus Artış Hızları (TÜİK, 2023)

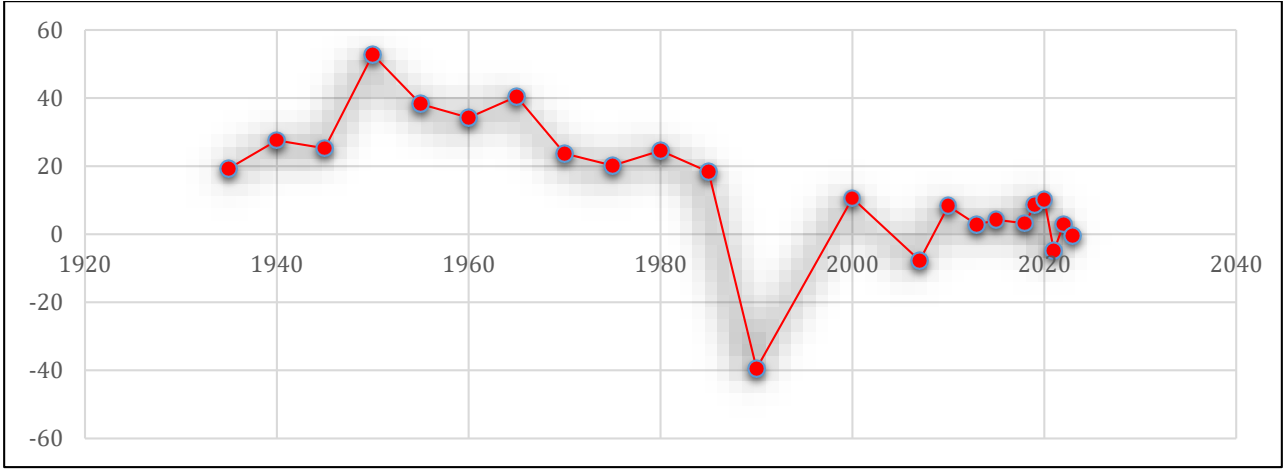
	1927	2023	Nüfus Artış Hızı (%)
Kozan Nüfusu	26.686	132.642	16,70
Adana Nüfusu	227.718	2.270.298	23,95
Türkiye Nüfusu	13.648.270	85.372.377	19,09

Kozan İlçesinin nüfusunun 1927-2023 yılları arasındaki genel seyrine göre, yıllık nüfus artış hızı %0-39,45 ile %052,80 oranları arasında değişiklik göstermektedir. 1990 yılında ilçede, %0-39,45 oranıyla en düşük yıllık nüfus artış hızı gerçekleşmiştir. Yıllık nüfus artış hızının en yüksek olduğu dönem ise %052,80 oranıyla 1950'dir. Kozan'ın nüfusu özellikle 1940 ila 1980 yılları arasında %020'nin üzerinde seyretmiştir. Fakat 1990-2007 yıllarında ilçe nüfusu azalmaya başlamış ve yıllık nüfus artış hızı eksi değerlere düşmüştür. Bu dönemdeki düşüşte etkili olan en önemli faktör Kozan ilçe sınırlarındaki idari değişikliktir. 2007 yılında da çalışma sahasındaki nüfus azalma eğilimi gösterse de bu tarihten sonra yörenin nüfusu az miktarda da olsa artmıştır. Fakat doğal nüfus artışının azalmasıyla da ilişkili olarak ilçe nüfusu 2020-2023 yıllarındaki süreçte toplam nüfus miktarı benzer seviyelerde seyretmesine rağmen yıllık nüfus artış hızı dalgalı bir görünümde olmuştur. Son sayım dönemi olan 2023 yılında ise Kozan'ın toplam nüfusu 132.642 iken yıllık nüfus artış hızı %0-0,45 oranındadır (Tablo 2 ve Şekil 2). Erkek ve kadın nüfus oranlarına bakıldığında, 1927 yılında araştırma sahasında kadın nüfusun %51,28 oranıyla erkek nüfustan daha fazla olduğu görülmektedir. 1927-2023 yılları arasında geçen 96 yıllık süreçte ise istikrarlı bir durum olmasa da erkek nüfus genel olarak kadın nüfustan fazla olmuştur. Ancak yıllar itibariyle kadın ve erkek nüfus oranları birbirine oldukça yakındır. Kozan İlçesinde 2023 yılında erkek nüfus 66.700 olup kadın nüfusa oranı %50,32 iken kadın nüfus sayısı 65.942'dir (Tablo 2).

**Tablo 2.** 1927-2020 yılları arasında Kozan nüfusunun gelişimi (TÜİK, 2023<sup>1</sup>)

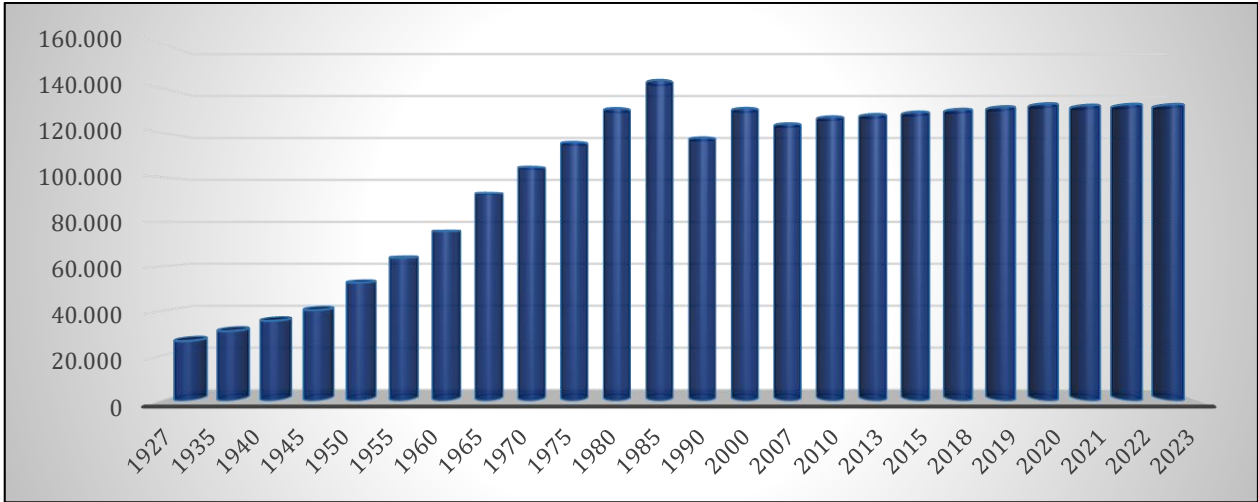
Yıllar	Erkek Nüfus	Kadın Nüfus	Toplam Nüfus	Artış Miktarı	Artış Oranı (%)	Yıllık Nüfus Artış Hızı (‰)
1927	13.003	13.683	26.686			
1935	15.755	15.396	31.151	4.465	16,73	19,33
1940	17.829	17.923	35.752	4.601	14,76	27,55
1945	20.342	20.221	40.563	4.811	13,45	25,25
1950			52.820	12.257	30,21	52,80
1955			63.940	11.120	21,05	38,21
1960	38.665	37.218	75.883	11.943	18,67	34,24
1965	47.279	45.606	92.885	17.002	22,40	40,43
1970	52.048	52.521	104.569	11.684	12,57	23,69
1975	58.254	57.425	115.679	11.110	10,62	20,19
1980	65.439	65.361	130.800	15.151	13,09	24,57
1985	72.259	71.114	143.373	12.573	9,61	18,35
1990	59.077	58.627	117.704	-26.169	-18,25	-39,45
2000	65.435	65.440	130.875	13.171	11,18	10,60
2007*	61.770	62.210	123.980	-6.895	-5,26	-7,73
2010	63.891	63.209	127.100	3.120	2,51	8,28
2013	64.526	63.627	128.153	1.053	0,82	2,75
2015	64.947	64.295	129.242	1.089	0,84	4,23
2018	65.644	64.851	130.495	1.253	0,96	3,21
2019	66.438	65.195	131.633	1.138	0,87	8,68
2020	66.920	66.054	132.974	1.341	1,01	10,13
2021	66.723	65.597	132.320	-654	-0,49	-4,93
2022	67.009	65.694	132.703	383	0,28	2,89
2023	66.700	65.942	132.642	-61	-0,04	-0,45

<sup>1</sup> DİE Genel Nüfus Sayımı verilerinden faydalanılarak hesaplamalar yapılmıştır. \*2007 yılından sonra TÜİK, ADNKS sonuçlarına göre hesaplamalar yapılmıştır.



**Şekil 2.** Kozan'ın yıllık nüfus artış hızı (%)

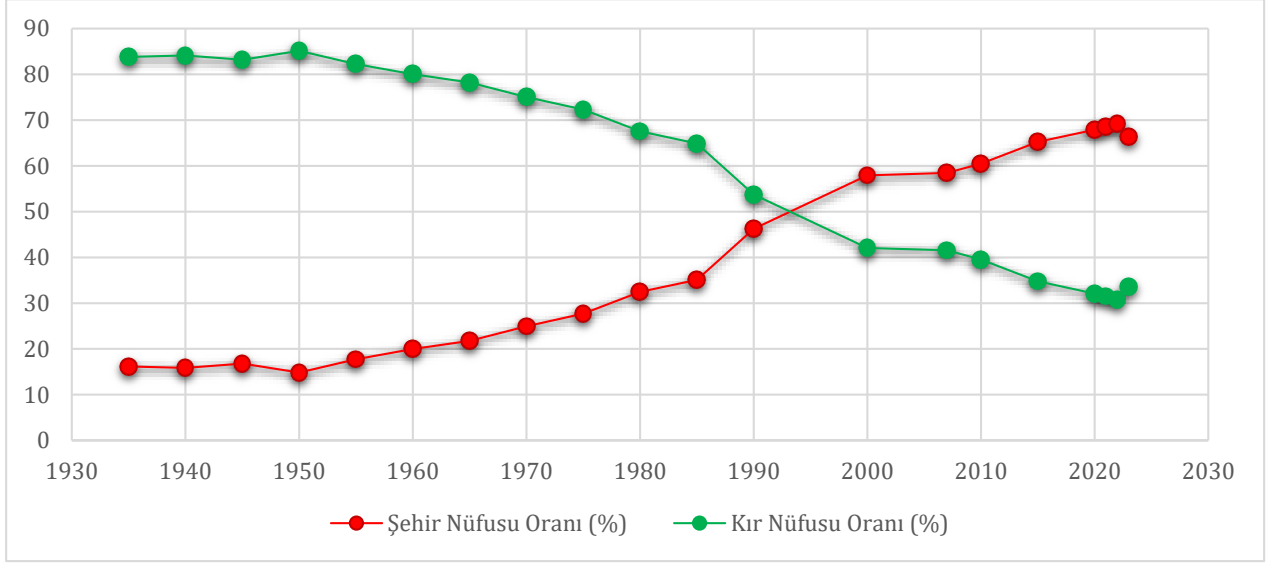
Araştırma sahasının nüfusu, 1985 yılına kadar düzenli olarak artış göstermiştir. 1960 sonrası nüfus artışında, doğal nüfus artışı ve İmamoğlu İlçesinin Kozan sınırına dahil edilmesi en önemli nedenlerdendir. Kozan ilçesi özellikle 1980 ve 1985 yıllarında bugünkünden daha yüksek bir nüfus miktarına ulaşmıştır. Fakat 1987 yılında ilçe sınırlarında yaşanan değişiklik 1990 yılında nüfusun önemli oranda azalmasına neden olmuştur. Bölge nüfusu 2000 yılına kadar geçen 10 yıllık süreçte önemli oranda artsa da 2007 yılında tekrardan azalma eğiliminde olmuştur. 2007 yılından sonra Kozan'ın nüfusu az da olsa artmaya devam etmiştir. 2020 yılında 132.974 olan ilçe nüfusu 2021 yılında azalmıştır. 2022 yılında nüfus 2020 yılındaki seviyeye ulaşmasa da bir miktar artmış olsa da 2023 yılında tekrardan azalarak 132.642 kişi olmuştur (Şekil 3). Bu dalgalanmalarda ise doğal nüfus artışında yaşanan azalmaların yanı sıra bölgeden dışarıya yönelik yaşanan göçlerinde etkili olduğu söylenebilir.



**Şekil 3.** Kozan nüfusunun sayım dönemlerine göre seyri

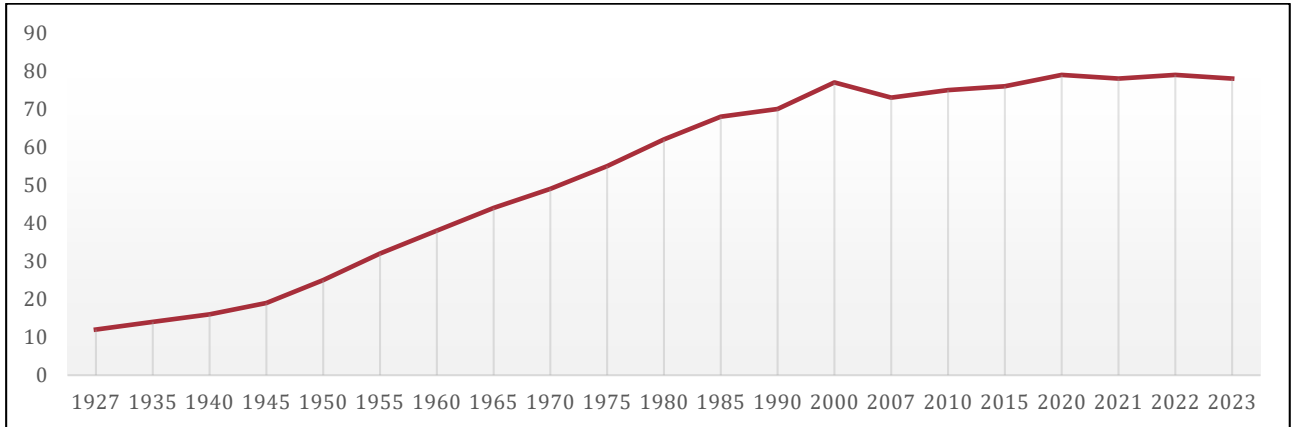
Kozan İlçesinde şehir ve kırsal nüfus oranlarında yıllara göre önemli değişimler meydana gelmiştir. 1935 yılında yörede kırsal nüfusu şehir nüfusundan oldukça yüksek bir orana sahiptir. Bu dönemde nüfusun %16'sı şehirde ve %84'ü kırsal yerleşmelerde yaşamakta ve kazaya Kozan'a bağlı 89 köy mevcuttur. 1960 yılında ise şehir nüfusu %20 oranıyla bir miktar arttıysa da %80 ile kırsal nüfus oranları bu dönemde de oldukça yüksektir. Fakat 1990 yılında, şehirde yaşayan nüfus miktarı hızla artarak, %46 seviyesine ulaşmıştır. Bu dönemde kırsal alandaki 87 köy yerleşmesinde yaşayan nüfus ise %54 oranına düşmüştür. Kozan İlçesinde 1990 yılında şehir ve kırsal nüfus oranları birbirine yaklaşmış ve 2000 yılında kırsal nüfusu hızlı bir şekilde azalırken şehirde yaşayanların sayısı artmış ve %60 seviyelerine yaklaşmıştır. Özellikle 2020 yılına kadar hızlı bir şekilde artan şehir nüfusu ve azalan kırsal nüfusu 2023 yılında az da olsa ters yönde bir eğilim göstermişti. Kozan İlçesi %69,19 oranıyla 2022 yılında şehir nüfusunda en yüksek noktaya ulaşırken, bu oran 2023 yılında yaklaşık %63 oranında gerilemiştir (Şekil 4). Bu durumda ise 6 Şubat 2023 tarihinde gerçekleşen Kahramanmaraş merkezli depremlerin etkisi

başlıca faktördür. Kozan İlçesi de depremi hisseden ve etkilenen sahalardandır. Bu depremlerden sonra çok katlı binalardan ziyade müstakil evlere olan ilgi artmıştır. Bu durum ise kır yerleşmelerinin nüfus miktarını etkilemiştir. Kozan'da yıllar içerisinde gerçekleşen hızlı kentleşme sürecinde ise kent sınırlarının genişlemesi ve ilçenin fonksiyonel gelişimi önemli bir faktör olmuştur.



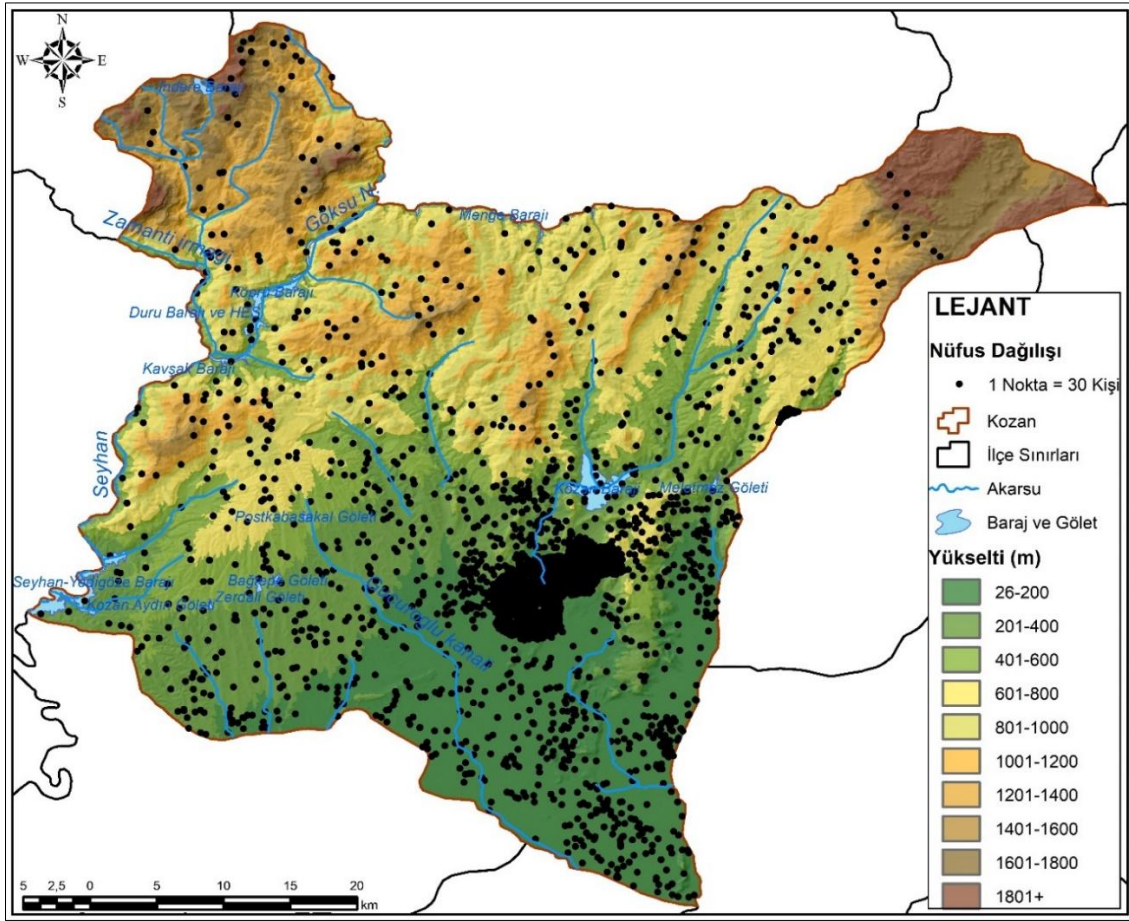
**Şekil 4.** Kozan'da yıllar içerisinde şehir ve kır nüfusunun oranlarının dağılımı

Çalışma sahasının aritmetik nüfus yoğunluğu genellikle geçmişten günümüze artış göstermiştir. 1927 yılında  $\text{km}^2$ 'ye 12 kişi düşerken, 1945 yılında  $\text{km}^2$ 'ye düşen kişi sayısı 19'a yükselmiştir. 1950-1990 yılları arasında ilçedeki aritmetik nüfus yoğunluğu genellikle yüksek seviyelerde seyretmiş ve zirveye 2000 yılında ulaşmıştır. Bu tarihte  $\text{km}^2$ 'ye düşen aritmetik nüfus yoğunluğu 77 kişi olmuştur. Bu rakam 2007 yılında ise 73 kişiye düşmüştür. İlçede aritmetik nüfus yoğunluğu az da olsa dalgalanmalarla değişim göstermektedir. 2023 yılında yörede aritmetik nüfus yoğunluğu  $\text{km}^2$ 'ye 78 kişidir (Şekil 5).



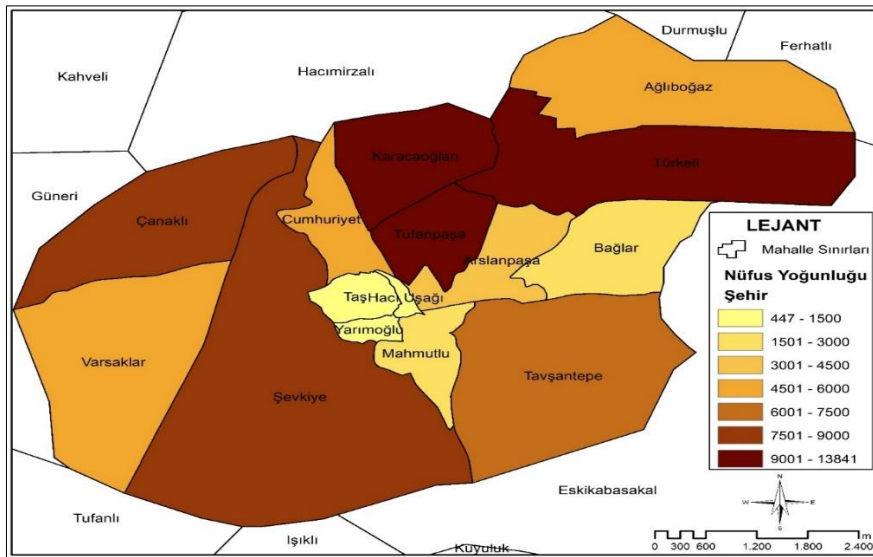
**Şekil 5.** Kozan'ın yıllara göre aritmetik nüfus yoğunluğu

Kozan İlçesinin nüfusu, genellikle şehir merkezi ve çevresinde yoğunlaşmaktadır. Zira ilçenin doğu ve güneybatı kesimleri de nüfus sayısının yüksek olduğu sahalardır. Kozan'ın kuzey kısımlarına doğru nüfus miktarı büyük oranda azalmaktadır. Çalışma sahasının en az nüfuslu alanları kuzeybatı kesimleridir. Bu alanlarda ve Kozan'ın kuzey kesimlerinde yükseltiyle de ilişkili olarak yaylacılık faaliyetleri yaygındır. Yaz mevsiminde ise bu kısımlarda nüfus daha yoğundur (Şekil 6).



Şekil 6. Kozan'daki nüfusun dağılışı (2023)

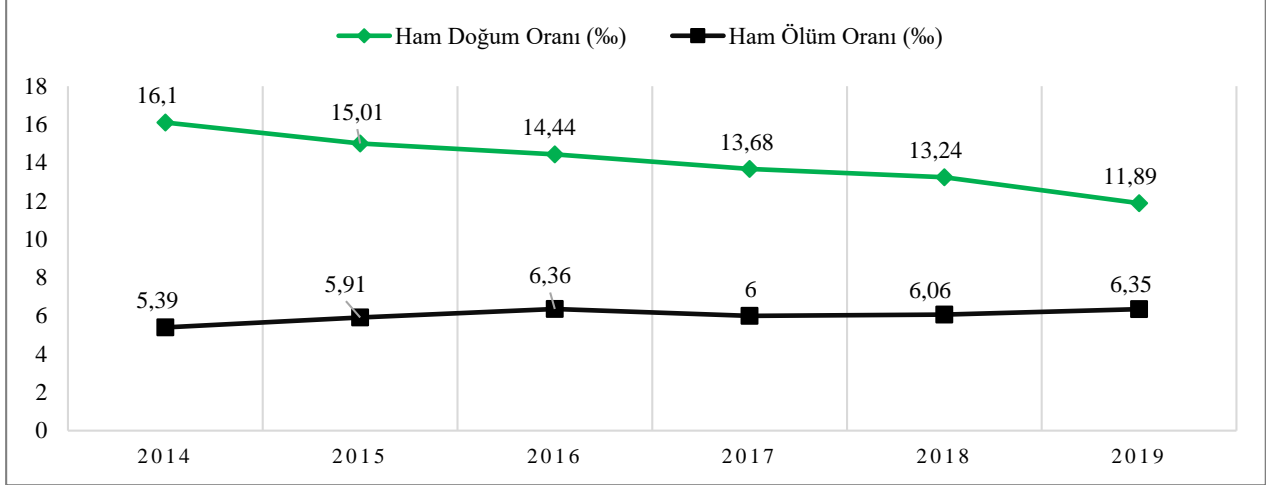
Çalışma alanındaki şehir merkezindeki mahallelerin nüfus miktarının, 474 ile 13.434 arasında değiştiği görülmektedir. Karacaoğlan, Tufanpaşa ve Türkeli Mahalleleri şehrin en yoğun nüfuslu bölgelerini oluşturmaktadır. Bölgenin kuzey ve kuzeydoğusundaki bu mahalleler, son dönemde gelişen Kozan Devlet Hastanesi ve idari binaların olduğu sahayı kapsamaktadır. Zira nüfusun yoğun olduğu bu mahallelerde, çok katlı binaların sayısı da oldukça fazladır. İlçede, nüfusu 7 binin üzerinde olan diğer mahalleler ise Çanaklı ve Şevkiye'dir. Kozan şehir merkezinde en az nüfusa sahip olanlar ise Taş, Yarımöğlü ve Hacıuşağı Mahalleleridir (Şekil 7). Bu mahalleler, ilçenin en eski ve tarihi yerleşim alanlarını oluşturmaktadır.



Şekil 7. Kozan'ın şehir merkezinde bulunan mahallelerin nüfus yoğunluğu (2023)

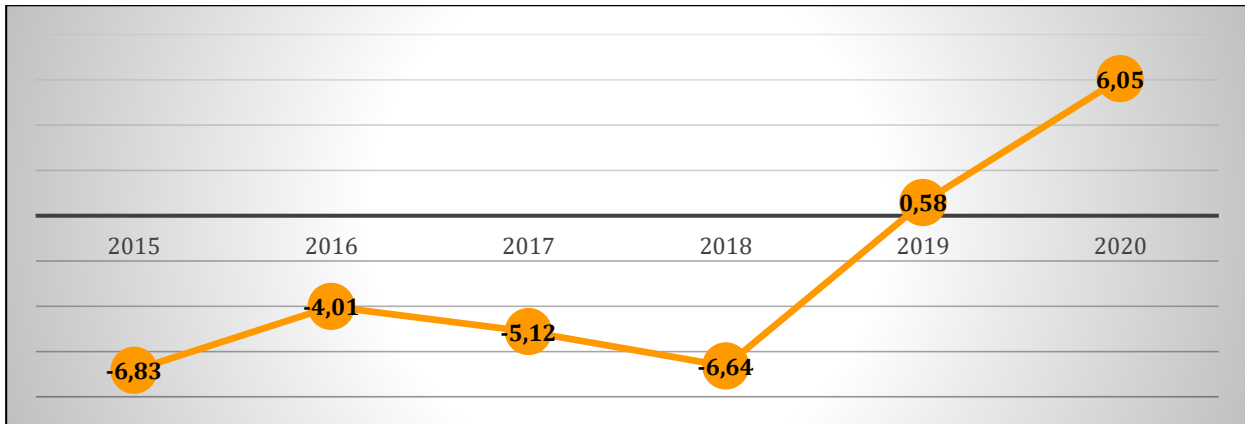
## Nüfus Hareketleri

Kozan İlçesinde yıllara göre ham doğum oranları ham ölüm oranlarına göre daha yüksek seyretmiştir. İlçedeki ham doğum oranları ‰11 ile ‰15 değerleri arasında değişim göstermektedir. Kozan'daki ham doğum oranları 2014 yılında ‰16,1 iken kademeli bir düşüşle 2019 yılında ‰11,89'a gerilemiştir (Şekil 8). Son dönemlerde bebek ölüm oranlarının azalması ve canlı doğum sayısının artmasına rağmen yaşanan doğurganlık hızının düşüşü ham doğum oranlarını etkilemektedir. Bu durum ise kadınların çalışma hayatına aktif olarak katılması, ekonomik durumlar vb. birçok nedenden kaynaklanmaktadır. Çalışma sahasındaki ham ölüm oranları ise ‰5 ile ‰6 seviyelerinde olmuştur. Grafik geniş bir zaman dilimini kapsamadığında grafik genel itibariyle stabil seyretmektedir (Şekil 8).



Şekil 8. Kozan'da yıllara göre ham doğum ve ham ölüm oranları

Göçler nüfus hareketleri içerisinde oldukça önemli bir konuyu teşkil etmektedir. Kozan ile ilgili elde edilen göç verileri 2015 yılından günümüze kadar olan süreci kapsamaktadır. İlçenin 2015 yılındaki net göçü -886 ve net göç hızı ise ‰-6,83 oranındadır. Çalışma sahasında net göç hızının en düşük seviyelerde olduğu dönemdir. 2018 yılı ise 2015'e göre az bir farkla da olsa Kozan'da net göç hızının en düşük seviyeye ulaştığı yıldır. İlçede net göç hızı 2019 yılında ‰0,58 oranına yükselerek artmaya başlamış ve 2020 yılında ‰6,05 seviyelerine ulaşmıştır. 2019 yılından sonra Kozan verdiği göçten daha fazla göç almıştır (Şekil 9). Kozan aldığı göçleri genellikle çevre il veya ilçelerden almaktadır. Bu göçler genellikle ilçeden çevre illere gidenlerin geri dönüşü, memur atamaları, akrabalık ilişkileri gibi nedenlerden kaynaklanmaktadır. Ayrıca yörenin göç almasında bölgenin gelişimi ve bir yaşam alanı olarak çekiciliği de etkili olmaktadır.

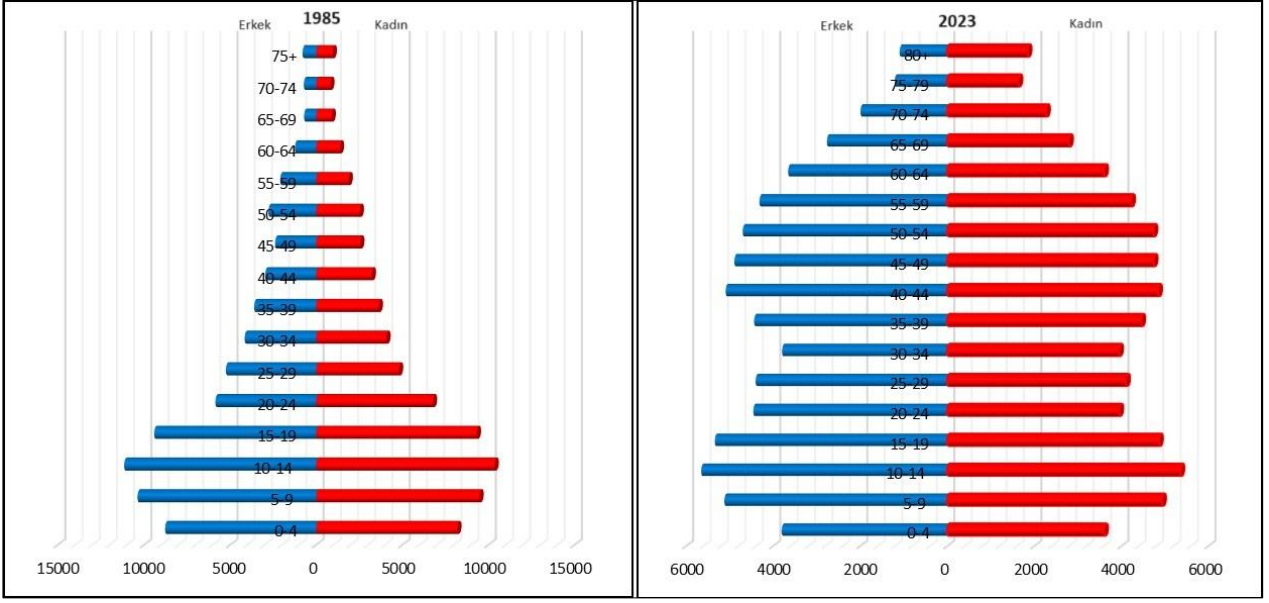


Şekil 9. Kozan'ın yıllara göre net göç hızı (‰)

Araştırma sahasının 1985 yılı nüfus piramidi, geçmişte doğum oranlarının yüksek olduğunu, fakat kademeli bir şekilde azalmaya başladığını göstermektedir. Bu dönemde erkek doğum oranları kadınlara nispeten daha yüksektir. 10-14 yaş grubu, 1985 yılı nüfus piramidindeki en geniş aralığı teşkil etmektedir. Nüfus piramidinde bu yaş grubunun üstüne doğru çıkıldıkça yaş grubu aralıklarının

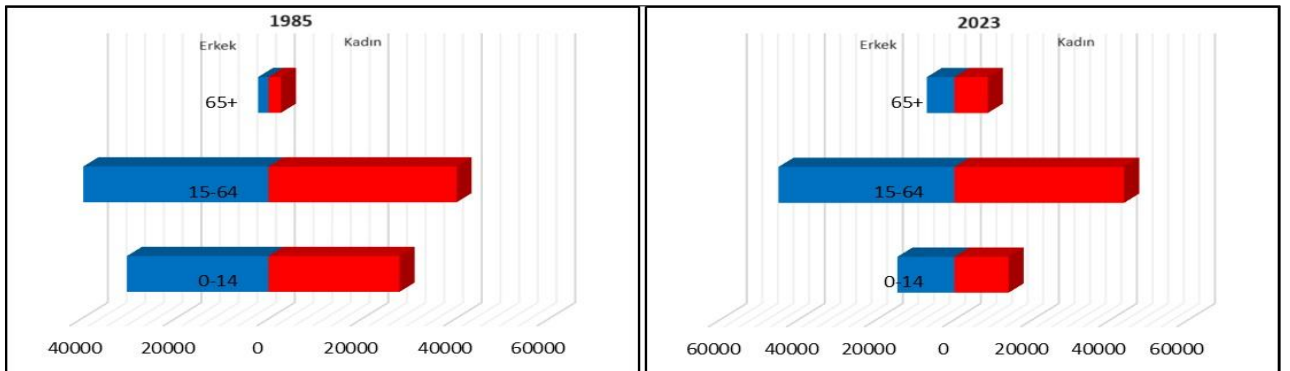


daraldığı gözlemlenmektedir. 1985’de Kozan’da genel olarak genç nüfus miktarı yüksektir. Fakat bu dönemde ortalama yaşam süresinin günümüze nazaran daha kısa olması ile ilişkili olarak 60 yaşından sonra piramidin aralıkları hızla daralmaktadır. Çalışma sahasının 2023 yılı nüfus piramidinde doğum sayısının önemli bir oranda düştüğü gözlemlenmektedir. Nüfus piramidi en geniş seviyelere 15-19 yaş grubunda ulaşmaktadır. Kozan’ın nüfus piramidinde 25-34 yaş aralığında önemli oranda daralma meydana gelmiştir. Bu daralma 1985-1990 yılları arasında doğum oranlarının azalmasından kaynaklanmıştır. 35-59 yaş grubunda nüfus piramidi tekrardan genişlemiştir. Piramidin üst kısımlarındaki 60 yaş üstü nüfus aralıkları, ortalama yaşam süresinin uzaması ile de ilişkili olarak 1985 yılına kıyasla oldukça genişlemiştir. Ayrıca Kozan’da kadın nüfusun erkeklere nazaran daha uzun yaşadıkları gözlemlenmiştir (Şekil 10).



**Şekil 10.** 1985 ve 2023 yılları Kozan’ın nüfus piramidi

Kozan İlçesinde 1985 yılında aktif çalışma yaşındaki nüfus, bağımlı nüfustan daha fazladır. Bağımlı nüfus içerisinde 0-14 yaş grubundaki erkek nüfus, kadın nüfus miktarından daha yüksektir. 65 yaş üstü bağımlılık durumunda ise bölgede kadın bağımlı nüfusun erkeklerden daha fazla olduğu görülmektedir. Bu dönemde ilçedeki bağımlı nüfusun büyük bir kısmını ise 0-14 yaş grubu oluşturmaktadır. 2023 yılında Kozan’da aktif çalışma yaşındaki nüfus sayısı bağımlı nüfusa oranla oldukça yüksektir. Aktif nüfus içerisinde 15-64 yaş grubundaki erkek ve kadın sayıları birbirine yakın olsa da, kadın nüfusu daha fazladır. 0-14 yaş grubundaki bağımlı nüfus, 65 yaş üstü bağımlı nüfustan daha fazla olmasına rağmen, bu dönemde 65 yaş üstü bağımlı nüfusun sayısında önemli bir artış olmuştur. 2023 yılında Kozan’daki doğum oranları düşerken, ortalama yaşam süresinin uzaması bu durumda etkili olan nedenlerdendir. Bu dönemde bağımlı nüfus içerisinde 0-14 yaş grubundaki erkek sayısı kadınlardan fazla iken 65 yaş üstünde bağımlı kadın sayısı erkeklerden daha fazladır (Şekil 11). Bu durum erkeklerin kadınlardan daha uzun yaşaması ile ilişkilidir.



**Şekil 11.** 1985 ve 2023 yıllarında Kozan’daki nüfusun bağımlılık durumu

Araştırma sahasında, yıllara göre aile büyüklüklerinde değişiklikler görülmektedir. 1985'ten 2023 yılına kadar geçen 38 yıllık süreçte tek kişilik hane sayısı sürekli olarak artış göstermiştir. Dolayısıyla yöredeki aile büyüklükleri azalmaktadır. Tek kişilik hane sayısı 1985 yılında %3,30 iken kademeli bir şekilde artarak, 2023 yılında %17'ye kadar yükselmiştir. Kozan'da 1985 yılında 2 kişilik hane sayısı %7,36 iken 2023'te %21 oranına yükselmiştir. 3 kişilik aile sayısı ise %9 ila %19 oranlarının arasında değişmektedir. İlçede 1985'te 4 kişilik hane %12,19 oranında iken 2023 yılında %21,06'dır. 1985 yılında 5 kişilik hane sayısı ise %14,35 oranında iken 2023 yılında %13,88 oranına düşmüştür. Kozan İlçesinde 1985'te 6 kişiden fazla olan aile sayısı %53,77 oranında iken 2023 yılında bu oran %9 seviyesine gerilemiştir. 1985 yılında Kozan'ın hane büyüklükleri genellikle geniş ailelerden meydana gelirken 2023 yılında bu durum büyük oranda değişmiştir (Şekil 12).



**Şekil 12.** Kozan'ın yıllara göre aile büyüklükleri

### Yerleşme Özellikleri

Kozan (Sis) geçmişten günümüze önemli bir yerleşim merkezi olmuştur. Bu bölgede ilk kurulan yerleşmeler yüksek ve engebeli sahalarda kurulmuştur. Ovalık alandaki bataklıklar ve bu duruma bağlı olarak gelişen sıtma salgını, sıcaklık koşulları ve güvenlik gibi çeşitli nedenler ilk zamanlarda buraların yerleşim yeri olarak tercih edilmemesine neden olmuştur. Ayrıca bu nedenlere bağlı olarak yöredeki geniş nüfus kitleleri uzun bir süre konar-göçer bir hayat tarzını benimsemiştir. Bu durum Cumhuriyet Dönemi'nin ilk yıllarına kadar devam etmiştir. Zira bu dönemde konar-göçer olarak yaşayan nüfus gruplarının yerleşik hayata teşvik edilmesi, bataklıkların kurutulması ve narenciye tarımının yaygınlaşması gibi çeşitli faktörlere bağlı olarak Kozan'ın günümüzdeki yerleşim düzeni oluşmaya başlamıştır (Bilindir, 2023: 304).

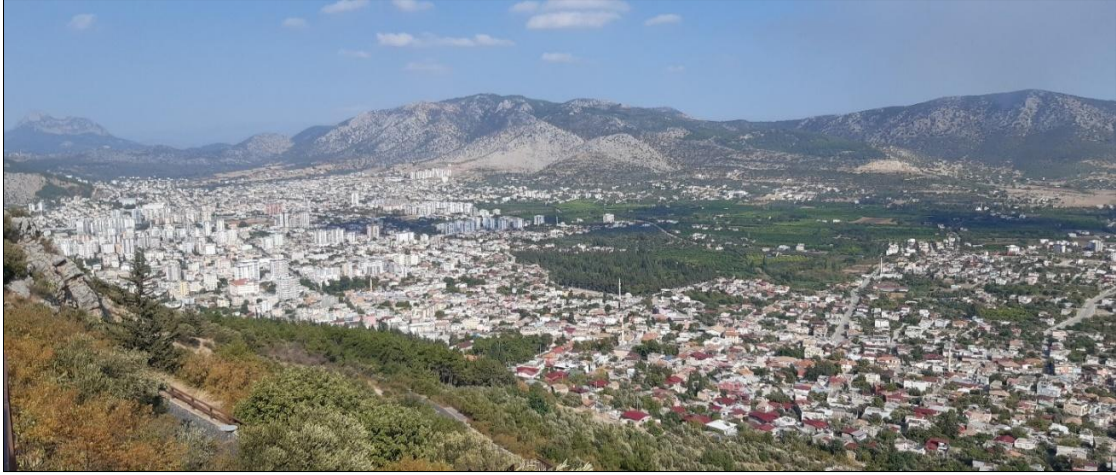
Cumhuriyet Dönemi'nin ilk yıllarında Kozan, idari olarak Merkez Nahiye ve Yukarı Sırkıntı Nahiyelerinden oluşan bir kaza statüsündedir. Bu kazada 1935'te toplam 89 kırsal yerleşme bulunmaktadır (TÜİK, 2023). Ayrıca 1940-1950'li yıllarda yörede yaklaşık 6.000-7.000 civarında koyunculuk yapan aşiretler mevcuttur. Bunlar genellikle Aydınli olarak adlandırılırlar da Karakeçili, Sarıkeçili, Hayta, Horzum, Karaevli, Karakoyunlu gibi çeşitli isimlerle de anılmaktadırlar. Genellikle koyun ve keçi yetiştiriciliği yapan bu aşiretler, her yıl belli yollar<sup>1</sup> üzerinden yazlık ve kışlık meraları arasında göç etmişlerdir. Bu aşiretler, Haziran'dan Eylül ayı ortalarına kadar olan süreci yaylalarda geçirdikten sonra kışı geçirmek için ovalara inmekteydiler. Köyler üzerinde kayıtları bulunmayan bu aşiretler yörede otlu ve sulak buldukları kır yerleşmelerinin arazisine konarak keçi kılından yaptıkları çadırlarda kış mevsimini geçirmektedirler (Alpagut, 1942-1943, 18-19). Fakat 20. yüzyılın ortalarından itibaren, bu göçebe aşiretler grupları halinde kırsal alanlardaki kışlaklarına veya yaylaklarına yerleşmişlerdir (Göney, 1972, 117). 1960 yılında Kozan İlçesinin sınırları genişletilmiş olup, Merkez Bucak ve Sırkıntı Bucağının yanı sıra İmamoğlu Bucağı da ilçe sınırlarına dahil edilmiş ve kırsal yerleşme sayısı 94'e yükselmiştir. Fakat 1987 yılında İmamoğlu Bucağının Kozan'dan ayrılarak ilçe statüsüne getirilmesi ile sınırları daralan ilçede köy yerleşmelerinin sayısı 86'ya düşmüştür. Çalışma sahası

<sup>1</sup> Konargöçer aşiretler, yaylalara giderken ilk olarak Kozan'ın Çulluşağı'na bağlı Karacalı'dan geçerek Develi (Everek) ilçesi sınırına varmaktaydılar. Ayrıca Kozan'ın Akçalıuşağı Köyünden Feke İlçesi sınırına ve sonra Saimbeyli sınırlarına ve oradan da Kayseri sınırlarına ulaşan ikinci bir yol daha mevcuttur. Bu yollardan geçen aşiretler, Göksu Nehri'nden mutlaka geçmekteydiler (Alpagut, 1942-1943, 18).

günümüzde 103 mahalleden oluşmaktadır. Bu mahallelerin 15 ilçe merkezinde bulunmakta olup 88'i kırsal alanlarda yer almaktadır (TÜİK, 2023). Ayrıca yöredeki sıcaklık koşullarından dolayı özellikle sayfiye türü yaylacılık devam etmektedir.

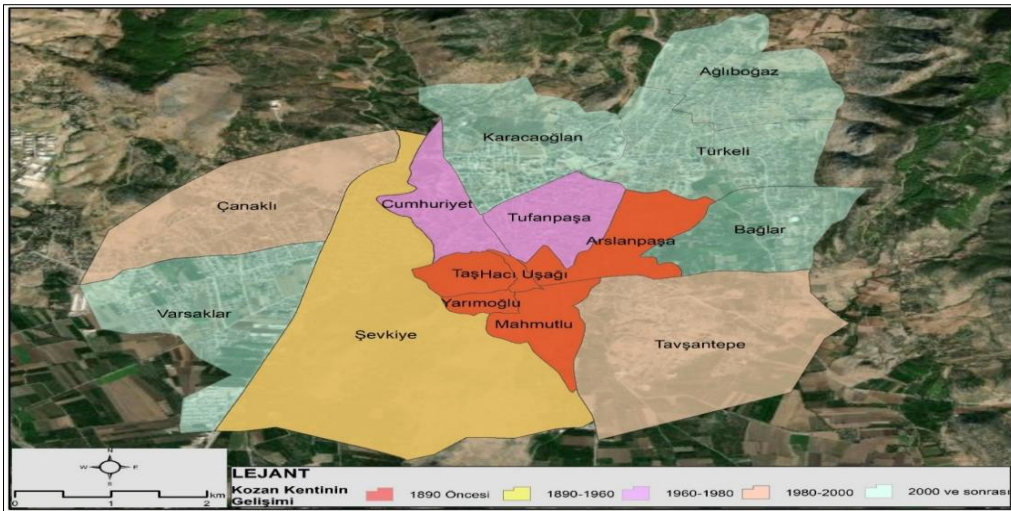
### Şehir Yerleşmesi

Toros Dağları ile Çukurova ortasında hafif eğimli bir arazide kurulmuş olan Kozan şehri, tarihi bir kentin harabeleri üzerinde yer almaktadır. Bu şehrin kuruluşunda Sis (Kozan) Kalesi önemli bir rol oynamıştır. Kale ve Hoşkadem caminin bulunduğu alanlar, Kozan şehrinin tarihi mahallelerini oluşturmaktadır. Geçmişten günümüze büyüyerek gelişen ve büyümeye de devam eden kent, ovalık alana yayılarak kuzey, güney ve doğu yönlerinde de gelişim göstermiştir (Fotoğraf 1).



**Fotoğraf 1.** Kozan şehri (2022)

Kozan şehrinin nüvesini oluşturan Taş, Hacıuşağı, Yarimoğlu, Mahmutlu ve Arslanpaşa Mahalleleri genel itibariyle Kozan Kalesi çevresinde yer almaktadır. Bunlar Kozan'ın en eski mahalleleri olup, genellikle tek veya iki katlı binaları bünyesinde barındırmaktadır. 1890 yılında batı kısımda Şevkiye Mahallesi, planlı bir şekilde yerleşmeye açılmış ve buraya Girit'ten gelen muhacirler yerleştirilmiştir. 1960 yılından sonra gelişimini devam ettiren Kozan şehrinin sınırları genişlemiş ve bu sınırlara kentin kuzeyinde bulunan Cumhuriyet ve Tufanpaşa Mahalleleri eklenmiştir. Bu mahalleler oldukça büyük ve gelişmiş olup, çok katlı binalar genellikle buralarda yer almaktadır. Kozan kentine 1980 yılından sonra şehrin batı ve kuzeybatı kısımlarında yer alan Çanaklı Mahallesi yanı sıra güneybatıda bulunan Tavşantepe Mahallesi de dahil edilmiştir. 2000 yılında günümüzdeki sınırlarına ulaşan Kozan şehri Varsaklar, Bağlar, Türkeli, Ağlıboğaz ve Karacaoğlan Mahallelerinde sınırlarına eklenmesi ile 15 mahalleden oluşmaktadır (Şekil 13).



**Şekil 13.** Kozan şehrinin yıllara göre gelişimi

Kentte tarihi mahallelerinin bulunduğu alanda, küçük bir meydan, çeşme ve şehrin kurtuluşunu simgeleyen bir heykel yer almaktadır. Ayrıca Hoşkadem Camisinin (Büyük Cami) de yer aldığı bir meydan bulunmaktadır. Caminin yakınında arasta (bedesten) ve ticarethane mahiyetinde birçok dükkânın bulunduğu tarihi çarşı mevcuttur. Kentin kale eteğinde bulunan tarihi mahalleleri, arazinin eğimine göre şekillenirken, bu sahanın doğu kesiminde eğim azalarak ızgara planda bir yerleşim düzeni oluşmuştur. Bu sahadaki cadde ve sokak sistematığı dar ve dolambaçlıdır. Kentin son dönemlerde gelişen mahallelerinde ise hizmetler sektörüne ait hastahane, postane, adliye, kaymakamlık gibi yapılar mevcuttur. Bunların yanı sıra genellikle çok katlı konutların ilk katlarında gelişen, mağaza ve dükkanları içeren ticarethaneler, şehirde yaşayan nüfus ile şehrin etki sahasında olan yerleşmelerdeki halk için çekim merkezi haline gelmiştir. Kozan kentinde, hizmetler fonksiyonunun yanı sıra sanayi ve ticaret fonksiyonları da gelişmiştir. Bu sahada yerleşim düzeni daha modern ve cadde sokaklar daha geniş ve gelişmiştir.

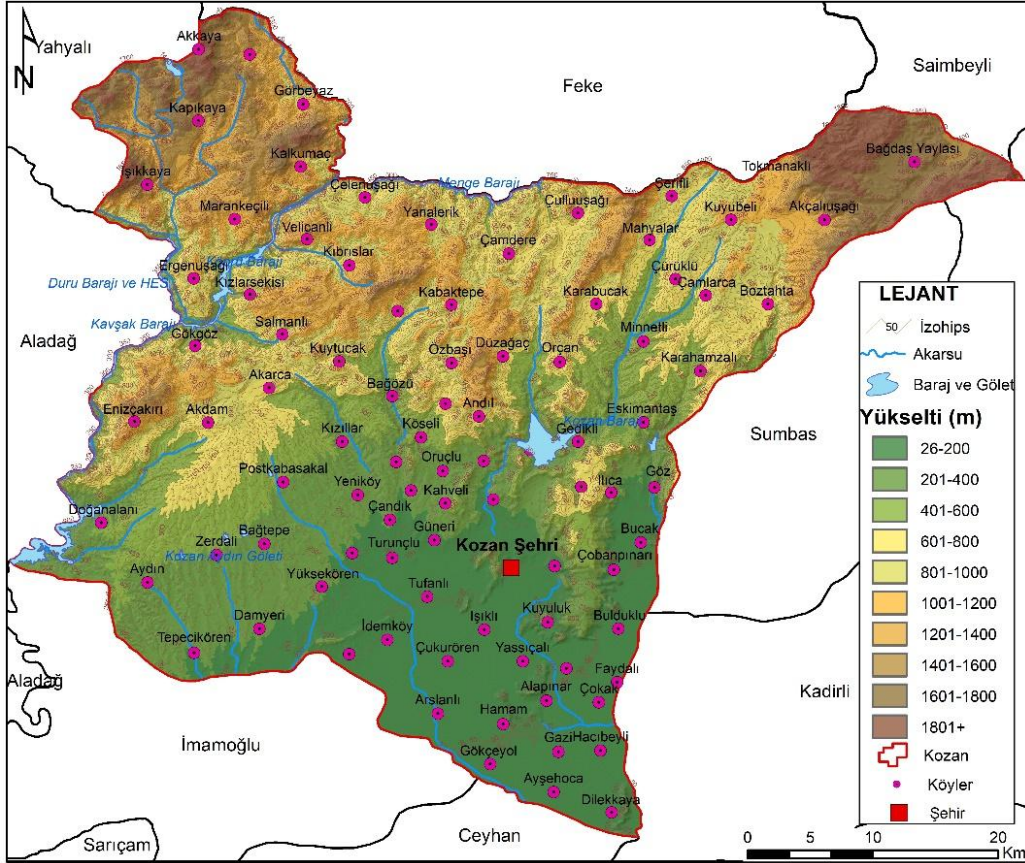
### **Kır Yerleşmeleri**

Kozan İlçesinde kır yerleşmelerinin kuruluş yeri seçiminde, arazinin durumu ve suyun bulunması büyük bir önem taşımıştır. İlçedeki kırsal yerleşmeleri, buldukları morfolojik birimlere göre yüksek ve engebeli alanlarda olan dağ köyleri ve daha düz arazilerde kurulan ova köyleri olarak iki ayrı kategoride ele almak mümkündür. Dağlık ve engebeli bir arazide kurulan köy yerleşmesi sayısı 53, ovalık alandaki köy sayısı ise 35'dir (Bilinir, 2023: 311). Kırsal nüfusun önemli bir kısmının yaşadığı ova köylerinin yerleşim yeri olarak tercih edilmelerinde, verimli ova topraklarının payı oldukça önemlidir. 20. yüzyıl ortalarına kadar sıcaklık koşulları ve sıtma salgınından dolayı konargöçerlerin kışlakları mahiyetinde kullanılan ovalık alanda, sıtma hastalığının kontrol altına alınması, bataklıkların kurutulması ve devletin de teşvikiyle sürekli (daimî) yerleşmeler olan köyler kurulmuştur. Yerleşmelerin ilk kurulduğu zamanlarda sulama sıkıntısına bağlı olarak tarım arazilerine ekilen ürünlerden düşük verim elde edilmiştir. Fakat 1950'li yıllardan sonra Çukurova Bölgesinde sulama sistemlerine verilen önem artmış ve ovalık alanın gelişimi sağlanmaya çalışılmıştır (Cabgu, 1943-1944: 3). Çalışma sahasına 1973 yılında Kozan Barajı'nın yapılması tarımsal faaliyetlere önemli bir katkı sağlamış ve ürün çeşitliliğini arttırmıştır. Hızla gelişerek büyüyen ova köylerindeki nüfus, günümüzde de sıcaklık koşullarına bağlı olarak genellikle sayfiye amaçlı yaylacılık faaliyetlerinde bulunmaktadır.

Araştırma sahasının güneyindeki ova yerleşmeleri, genel itibariyle 30 m ile 350 m yükselti basamağında yer almaktadır. Bu köylerden büyük bir kısmı 30 m ile 100 m gibi yükseltinin oldukça az olduğu bir sahada yoğunlaşmaktadır. Ayşehoca, Dilekkaya, Bulduklı, Çokak, Gazi, Gökçeyol, Bucak, Arslanlı, Alapınar, Acarmantaş, Faydalı, Hacıbeyli, Çukurören, Dikilitaş, Çobanpınarı, Kuyuluk, Işıklı, İdemköy, Yassıçalı ve Pekmezci söz konusu yükselti basamağında yer alan köylerdir. Bu köylerin yerleşme deseni genel olarak toplu doku ve kümelenmiş şekildedir. Fakat Bucak köyünde yerleşme dağınık ve gelişigüzel bir desen oluştururken, Faydalı ve Acarmantaş Köyleri karayolu ile doğrudan ilişkili olarak gelişen hat boyu yerleşmeleridir. Hamam, Eskikabasakal, Ilıca, Hacımirzalı, Turunçlu, Tufanlı, Damyeri, Çandık, Yüksekören, Tepecikören, Güneri, Oruçlu ve Karacaören Köyleri Kozan Ovası'nda 101 m ile 250 m yükselti basamağında bulunmaktadır. Yerleşme deseni genellikle toplu dokulu ve kümelenmiş şekildedir. Bu köylerden Ilıca, Eskikabasakal, Oruçlu ve Tufanlı dağınık bir dokuda ve konutlar gelişigüzel bir şekilde dağılmaktadır. Ovalık sahadaki 251 m ile 350 yükselti basamağında ise toplu dokuda ve kümelenmiş bir görünümde olan Zerdali ve Bağtepe Köyleri yer almaktadır (Şekil 14). Günümüzde ovalık alandaki daimî yerleşmeler olan köyler, tarım ve hayvancılık faaliyetleri ile Kozan İlçesinin ekonomisine önemli bir katkı sağlamaktadır.

Çalışma sahasının kuzey kesimlerinde yer alan dağlık ve engebeli sahalardaki sıcaklık şartlarının insan yaşamına elverişli ve güvenlik bakımından korunaklı sahalardan olması gibi özellikleri geçmişten günümüze yerleşim alanı olarak tercih edilmesine neden olmuştur. Bu sahalardan engebeli ve dik arazi yapısı ziraat yapmaya uygun alanları sınırlandırmıştır. Ziraata elverişli olan topraklar genellikle vadilerde ve yükseltinin nispeten azaldığı tepelik sahalarda yapılmakta olup buralarda genellikle hayvancılık faaliyetleri ön plana çıkmaktadır. Kozan'ı dağlık ve engebeli sahalardaki yerleşmeler 250 m ile 1.300 m yükselti basamağında dağılışı göstermektedir. Bu sahada arazinin arızalı ve parçalı bir yapıda olması yerleşme deseni üzerinde de etkili olmuş ve genellikle dağınık yapıda bir yerleşme düzeni oluşmuştur. Dağlık ve engebeli sahadaki 250 m ile 500 m yükselti basamağında yer alan köyler; Kemerköy, Doğanalanı, Kahveli, Turgutlu, Yeniköy, Postkabasakal, Duraluşağı, Aydın, Durmuşlu, Bağözü, Köseli,

Eskimantaş ve Gedikli'dir. Genellikle dağınık dokuda olan bu yerleşmelerden Köseli dağınık bir yerleşme dokusunda olmasına rağmen hat boyunca uzanmakta iken Yeniköy, Kahveli, Aydın ve Postkabasakal Köyleri ise toplu dokuda kümelenmiş bir yerleşme deseninde olduğu görülmektedir. Bu sahada yer alan Gökgöz, Enizçakırı, Salmanlı, Orçan, Minnetli, Çamlarca, Ferhatlı, Çulluuşağı, Karanebili, Çamdere, Karahamzalı, Düzağaç, Karabucak, Mahyalar, Akarca, Kuytucak ve Boztahta Köyleri 500 m ile 750 m yükselti basamağında bulunmaktadır. 750-1.000 m yükselti aralığında ise Kıbrıslar, Çelenuşağı, Kabaktepe, Çürüklü, Andıl, Akdam, Işıkkaya, Yanalerik, Ergenuşağı, Şerifli, Kuyubeli, , Görbeyaz, Özbaşı, Velicanlı, Akçalıuşağı, Kalkumaç, ve Örendere Köyleri yer almaktadır. Söz konusu köylerin yerleşme deseni dağınık ve gelişigüzel bir dokudadır. Kozan'da 1.000 m ile 1.300 m yükselti basamağında yer alan yerleşmelerin sayısı azdır. Dağınık dokuda ve gelişigüzel bir yerleşme deseninde olan bu köyler Kızıllar, Kızlarsekisi, Kapıkaya, Yukarıkeçili ve Akkaya'dır (Şekil 14).



**Şekil 14.** Kozan ilçesindeki köylerin yükselti basamaklarına göre dağılışı

Araştırma sahasındaki yerleşme çeşitliliği mesken tiplerinin yanı sıra yapı malzemelerinde de kendini göstermektedir. Ovalık sahadaki yerleşmelerdeki mesken tipleri geçmişte tek veya iki katlı olarak kerpiç, taş ve tuğla gibi malzemelerden yapılırken, günümüzde bunların yerini müstakil veya iki katlı olan betonarme meskenler almıştır. Konutlar genellikle halkın ekonomik durumuna göre şekillenmiş ve bu nedenle hayvancılık faaliyeti ile uğraşanların evlerinin alt katında veya hemen yan tarafında ahır veya ağıl yapmışlardır. Bunun yanı sıra ovalık sahadaki tarımsal üretimle ilişkili olarak depo ve ambar tarzı eklentilerde yer almaktadır. Kozan'ın dağlık ve engebeli arazisinde yer alan köylerde ise tek veya iki katlı olan meskenler geçmişte taştan veya ağaç malzeme kullanılarak ahşaptan yapılırken, günümüzde de bu malzemelerinde kullanıldığı, fakat yaygın olarak betonarme evlerin bulunduğu görülmektedir (Fotoğraf 2).



**Fotoğraf 2.** Çalışma sahasındaki ovalık sahada bulunan yerleşmelere bir örnek (soldaki) ile dağlık ve engebeli alanda bulunan yerleşmeye bir örnek (sağdaki) (2022)

Kozan İlçesi'nde köklü bir geçmişe sahip olan yaylacılık faaliyetleri, sedanter olan halkla konargöçerlerin (nomadlar) belirli dönemlerde karşılaşarak, çeşitli değişimler yarattıkları bir alana karşılık gelmektedir. Sosyal, kültürel ve ekonomik seviyede ortaya çıkan bu değişimler, konargöçer olarak yaşamakta olan halkı şehir ve ova yaşam tarzlarına yönelik bir bütünleşmeye sevk etmektedir. Zira bu durum zaman içerisinde göçebe hayat tarzı benimseyen yöre halkını sedanter bir hayat tarzına hazırlarken, dağlık sahalarda yaşayan halkın da şehre ve ovadaki köylere yönelik göç etmelerine neden olmuştur (Sevgi, 1984, 177-178). Günümüzde Kozan'da boyut değiştiren yaylacılık, dağ ve ormanlık alandaki köyler için önemli bir ekonomik faaliyet alanı haline dönüşmüştür. Bu köylerde genellikle hayvancılığa dayanan yaylacılık faaliyetlerinin en belirgin özelliği yaylak sahaların köy sınırları içerisinde olması ve kışlak alanlarının da çok kısa bir mesafede yer almasıdır. Yörede hayvancılığa bağlı olarak yürütülen bu faaliyetler Haziran ayında başlamakta ve Eylül ayında sona ermektedir. Çalışma sahasındaki şehirde ve ovalık sahadaki kırsal yerleşmelerde yaşayan halk ise bunaltıcı yaz sıcaklıklarından uzaklaşmak ve dinlenmek için sayfiye amaçlı yaylacılık faaliyetleri yapmaktadır.

Horzum, Çulluşağı (Soğukoluk), Göller ve Akkaya Kozan'daki önemli yaylalardır. Kozan'a 15 km mesafede bulunan Horzum Yaylası, etrafı dağlarla çevrili dar bir vadinin içerisinde yer almaktadır. Yayla nüfus ve alan olarak her geçen gün gelişmekte ve büyümektedir. Bakkallar, lokantalar, kır kahveleri ve sağlık ocağı gibi çeşitli hizmetler Horzum Yaylasında bulunmaktadır. Genellikle sayfiye amaçlı kullanılan bu yaylada halkın kalma süresi hayvancılık yapanlara göre daha kısadır. Bu durum ise yaylaya gelenlerin memur, esnaf veya çiftçi gibi iş kollarından olmasından kaynaklanmaktadır. Horzum Yaylasının çevresi ile gelişmiş bir karayolu ağına sahip olması, buraya gelenlerin yerleşim merkezi ile günü birlik hareketliliğin oluşmasına neden olmuştur. Bu yayladaki konutlar genellikle vadi tabanında bulunan ve yola paralel uzanan karşılıklı vadi yamacındadır. Konutlar genellikle betonarme ve çinko çatı yapısında modern bir görünümündedir. Ayrıca ahşap malzemedен inşa edilen mesken tipleri de görülmektedir (Fotoğraf 3). Kozan'ın diğer önemli yaylalarından olan Çulluşağı (Soğukoluk) ve Akkaya Yaylaları, Kozan-Feke karayolu üzerinde bulunmakta ve sürekli yerleşmelerin bulunduğu sahaya oldukça yakın bir konumda yer almaktadır. Genellikle sayfiye amaçlı kullanılan bu yaylalarda meskenlerin yapı malzemesi betonarme ve ahşaptır. Kozan'a 40 km mesafede yer alan Göller Yaylası da yaylacılık faaliyetlerinin yapıldığı alandır.



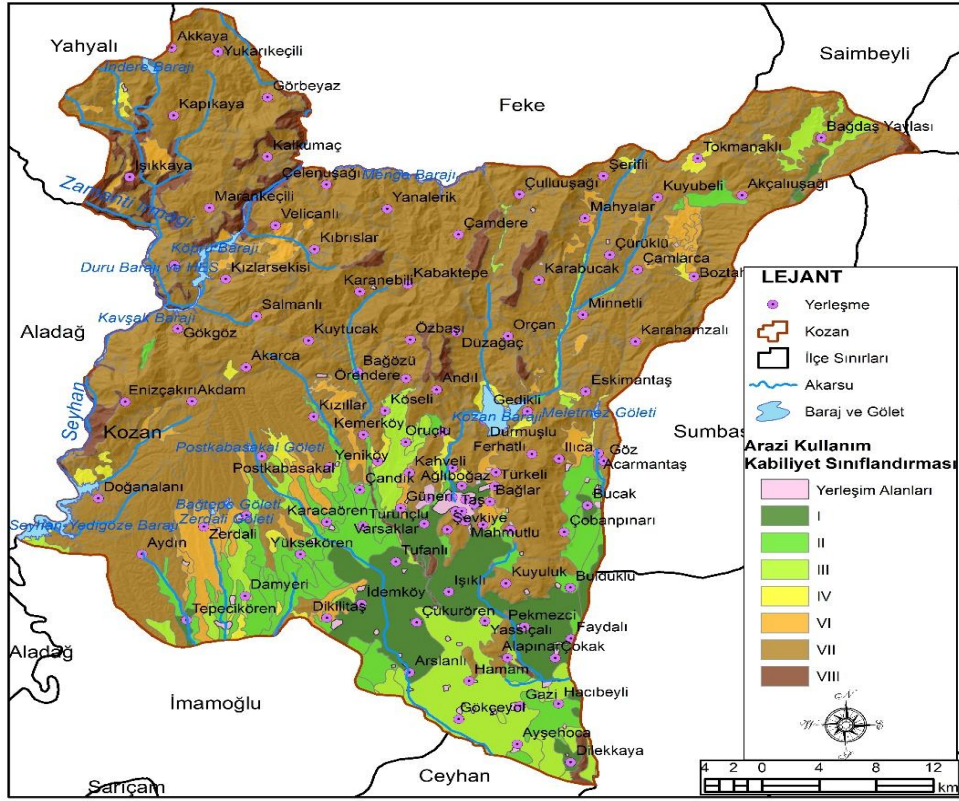
**Fotoğraf 3.** Horzum yaylası (2022)

### **Kozan'ın Ekonomik Coğrafya Özellikleri**

#### **Tarım**

Kozan İlçesi geçmişten günümüze, Çukurova'nın devamı mahiyetinde olan verimli tarım arazileri ile bölgenin önemli tarımsal üretim merkezlerinden biri durumundadır. Cumhuriyet Dönemi'nin ilk yıllarında tarım arazilerinin sulanması noktasında bazı problemler olduysa da Kozan Barajı'nın 1973 yılında faaliyete geçmesi ile bu sıkıntılar büyük oranda çözülmüştür. Dolayısıyla tarımsal üretimde de artış meydana gelmiştir.

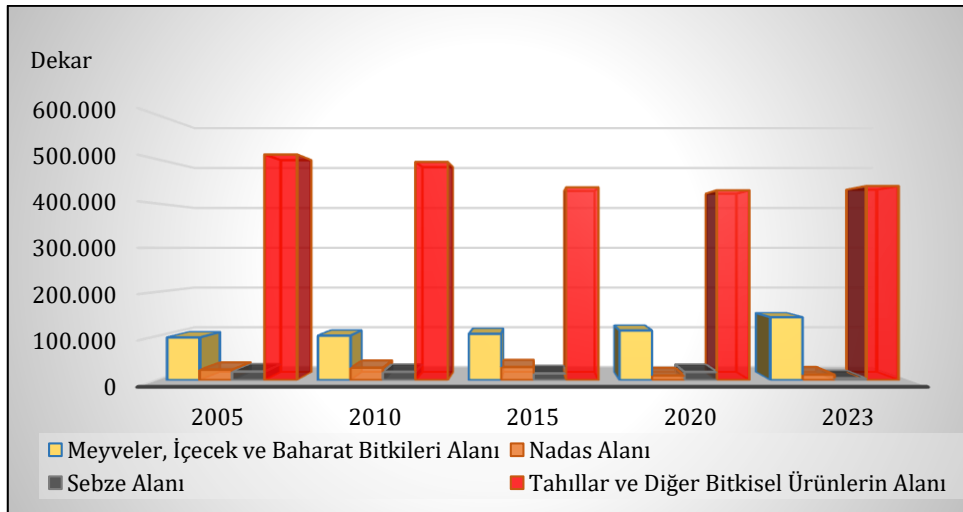
Çalışma sahasındaki doğal koşullar, tarımsal faaliyetler için uygun bir ortam meydana getirmektedir. Özellikle Kozan İlçesi topraklarının %16'sını kaplayan Kozan Ovası tarımsal üretim için oldukça önemlidir. Ovada genellikle tarla tarımı yapılmakta ve toprakların neredeyse tamamı sulanabilmektedir. Tarımsal üretim faaliyetlerinin yapıldığı arazilerde makineleşme, gübrenin kullanımı ile çeşitli modern tarım yöntemlerinin kullanımı bu alandaki gelişmeleri hızlandırmaktadır. Dolayısıyla tarımsal ürün çeşitliliğinde de artış meydana gelmektedir. Kozan'da arazi kullanım kabiliyet sınıflandırması bakımından I, II, III, IV, VI, VII, VIII. sınıf araziler ile yerleşim alanları bulunmaktadır. 169.000 ha bir yüzölçümüne sahip olan ilçede %54,94 oranıyla genellikle VII. sınıf araziler yer almaktadır. Genellikle tarım arazisi olarak kullanılan I, II, III ve IV. sınıf araziler %31,24 oranında önemli bir sahaya tekabül etmektedir. Kozan'da yerleşmelerin kapladığı alan %1,16 oranındadır. Mera ve ormanlık saha olarak kullanılan VI, VII ve VIII. sınıf araziler ise %67,56 oranıyla önemli bir yer kaplamaktadır. Genellikle tarım arazilerinin kapladığı I, II ve III. sınıf araziler ilçenin güney ve güneydoğusunda bulunmaktadır (Şekil 15). Tarım arazilerinin oldukça verimli olduğu bu alanlarda buğday, mısır ve arpa gibi ürünler başta olmak üzere çeşitli tahıl ve bitkisel ürünler ile meyvecilik yapılmaktadır. Bunun yanı sıra bu arazilerde yerleşim alanları da mevcuttur. Kozan Barajı ve çevresi başta olmak üzere Kozan'da kapladığı yer az da olsa çeşitli alanlarda IV. sınıf araziler de vardır. VII. sınıf tarım arazileri ilçe topraklarının yarısından fazlasını kaplamaktadır. Bu araziler Kozan Ovası'nın dışında geniş bir alana yayılmıştır. IV. sınıf araziler üzerindeki kırsal yerleşme sayısı da oldukça fazladır (Şekil 15).



Şekil 15. Kozan'ın arazi kullanım kabiliyet sınıflandırması

### Tarımsal Üretim

Çalışma sahasında tarımsal üretim istatistiklerinin yıllara göre dağılımında, tahıllar ve diğer bitkisel üretim alanların en geniş sahayı kapladığı görülmektedir. Zira bu alanın yıllara göre dağılışında dalgalanmalar görülmektedir. 2005 yılından sonra azalma yönünde seyreden bu dalgalanmalarda, 2020 yılında en düşük seviyeye gelen tahıllar ve diğer bitkisel ürünlerin ekim alanı 429.685 dekar olmuştur. Bu alanda 2023 yılında az da olsa bir artış gözlemlenmektedir. Meyve, içecek ve baharat bitkileri alanı ise Kozan'daki ikinci sıradaki tarımsal üretim alanıdır. Bu alanlarda yıllara göre artış olmasının yanı sıra 2023'te 142.579 dekar ile en yüksek seviyeye ulaşmıştır. İlçede diğer üretim alanlarına nazaran az da olsa sebze üretim sahaları da yer almaktadır. Bunların dışındaki sahaları ise nadasa bırakılan alanlar oluşturmaktadır. 2005 yılında 23.700 dekar olan nadas alanları, 2015 yılında 29.797 dekar seviyelerine kadar yükseldiyse de son yıllarda nadasa bırakılan alanların azaldığı görülmektedir. Zira bu alan 2023 yılında 12.500 dekar seviyelerine kadar düşmüştür (Şekil 16).



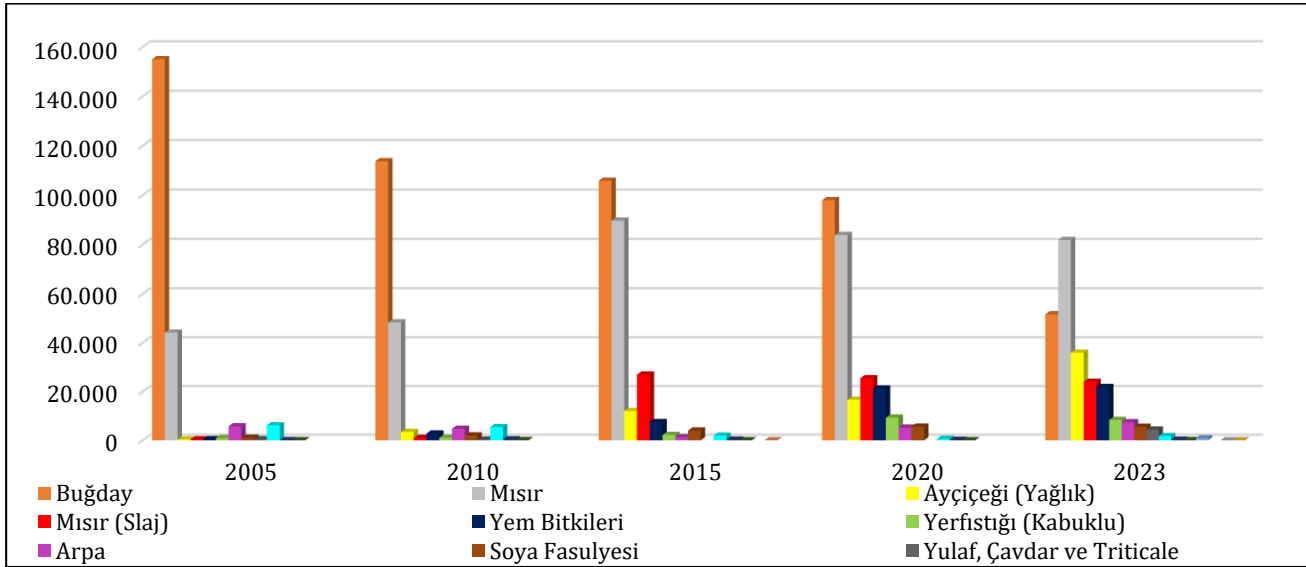
Şekil 16. Kozan'da yıllara göre tarımsal üretim alanları (dekar)



## Tahıllar ve Diğer Bitkisel Ürünler

Çalışma sahasında genellikle yetişen tahıllar ve bitkisel ürünler; buğday, arpa, pamuk, mısır, ayçiçeği, nohut, fasulye, soya fasulyesi, yer fıstığı, ayçiçeği, susam, yulafıdır. Buğday, Kozan İlçesi topraklarında geçmişten günümüze en fazla ekilen üründür. Fakat 2005 yılından 2023 yılına kadar ki süreçte hem ekim alanlarında hem de üretim miktarında önemli bir azalma görülmektedir. 2023 yılında buğday üretimi 51.749 tona düşerken mısır üretimi 81.884 ton ile buğdayın önüne geçmiş ve son yıllarda en fazla ekimi yapılan ürün olmuştur. Pamuk tarımı da özellikle geçmişte Kozan Ovasının önemli ürünlerinden biri iken üretimi son yıllarda azalma yönünde seyretmektedir. 2005 yılında 6.185 ton pamuk üretilirken bu rakam 2023 yılında 1.737 tona kadar düşmüştür. Ayçiçeği tarımı da Kozan'da üretimi artarak devam eden dikkat çekici ürünlerden biridir. 2005 yılında 365 ton üretilen ayçiçeğinin üretimi her yıl artarak devam etmiş ve 2023 yılında 35.960 tona kadar yükselmiştir (Şekil 17). Çalışma sahasında mısırdan sonra en fazla üretilen ürün olan ayçiçeği tarımının gelişiminde, çiftçiye verilen desteklemeler önemlidir. Ayrıca çiftçinin bu ürünü pazarlayabilmesi ve buğday vb. ürünlere nazaran daha fazla gelir elde etmesi, gelecekte yörede ki ayçiçeği tarımının daha da gelişeceğini düşündürmektedir.

Kozan'da hayvancılık faaliyetleriyle de doğrudan ilişkili olarak çeşitli yem gibi bitkisel ürünlerinin de ekiminin yapıldığı bilinmektedir. Slaj, fiğ, yonca ve sorgum başta olmak üzere birçok ürünün ekimi yapılmaktadır. Mısır üretim istatistikleri içerisinde önemli bir yere sahip olan slaj yapımı yıllar içerisinde artış göstermiştir. Özellikle 2005 yılında 416 ton slaj yapılırken bu rakam 2023 yılında 24.000 tona yükselmiştir. Zira diğer yem bitkilerinin de önemli oranda arttığı ve 2023 yılında 21.888 tona yükseldiği görülmektedir. Kozan İlçesinde nohut, fasulye, susam, yulaf ve aspir tohumu da ekimi yapılan diğer tahıllar ve bitkisel ürünlerdir (Şekil 17). Geçmişte yoğun olarak çeltik (pirinç) tarımı yapıldıysa da üretimi giderek azalmış ve günümüzde çeltik tarımı yapılmamaktadır.

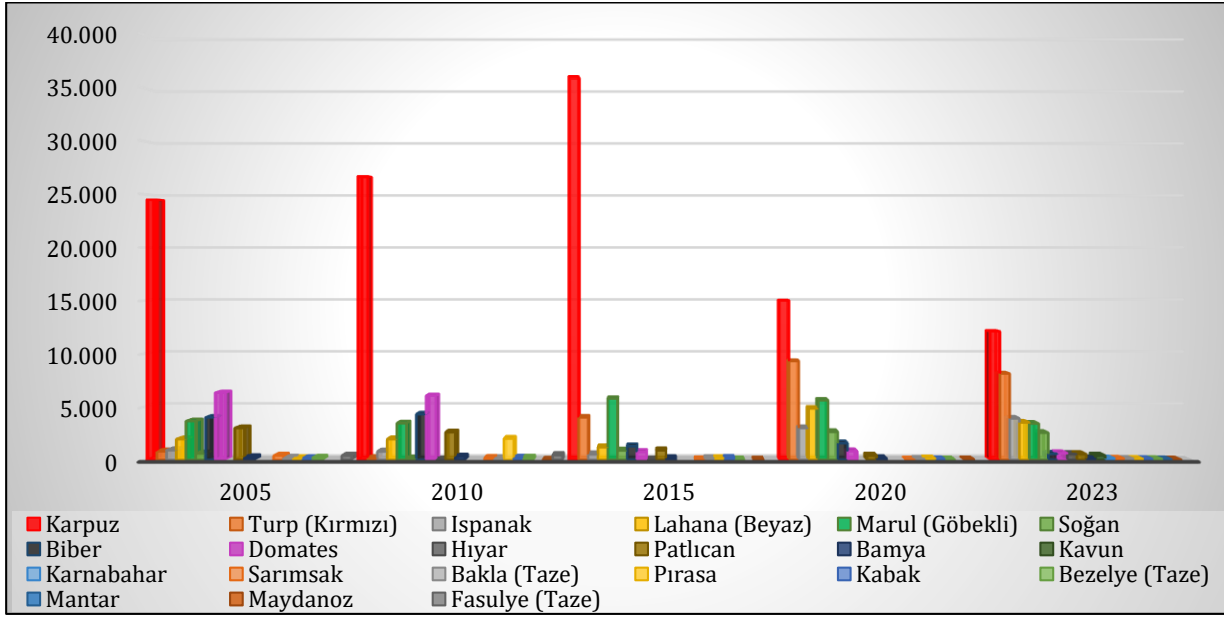


Şekil 17. Kozan'da yıllara göre tahıllar ve diğer bitkisel ürünlerin üretim miktarı (ton)

## Sebzecilik

Tarımsal üretim faaliyetleri içerisinde önemli bir yere sahip olan sebzecilik faaliyetleri Kozan'da çeşitli ürünlerle yapılmaktadır. Bu ürünler içerisinde karpuz üretimi 2005 ve 2015 yılları arasında önemli oranda artarak 36.186 ton seviyelerine yükselmiştir. Fakat 2020 yılında üretim miktarı önemli oranda azalan karpuzun, 2023 yılında ki üretim miktarı 12.100 tona düşmüştür. Göbekli marul üretimi de yörede ekilen önemli sebzelerden olup üretim miktarı stabil seyretmemiş ve yıllar içerisinde değişiklikler meydana gelmiştir. İlçede 2005 yılında domates üretimi 6.324 ton iken yıllar içerisinde bu üretim miktarı azalarak 2023 yılında 620 tona kadar düşmüştür. Çalışma sahasında turp ve ıspanak gibi ürünlerde, üretim miktarı yıllar içerisinde artış göstermiştir. Biber, karnabahar, mantar, sarımsak, maydonoz, hıyar, bakla, fasulye, lahana, patlıcan, pırasa, bamya, soğan, kabak kavun ve bezelye Kozan'da

üretilen diğer sebzelerdir (Şekil 18). Verimli topraklara sahip olan ilçede sebze üretiminde ürün çeşitliliği oldukça fazladır. Ekilen sebzelerde ise zaman zaman değişimler görülmektedir.

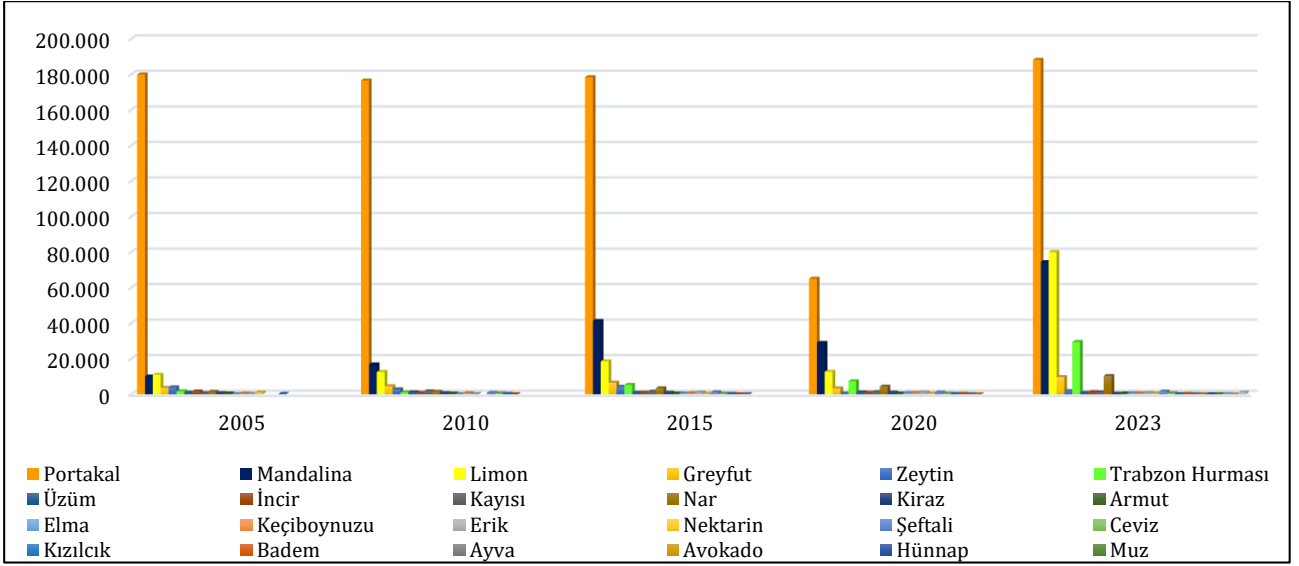


Şekil 18. Kozan'da yıllara göre sebzelerin üretim miktarı (ton)

### Meyvecilik

Çalışma sahasında narenciye tarımı başta olmak üzere çok çeşitli meyve tarımının yapıldığı görülmektedir. Ürün desenindeki bu çeşitlilik ise her geçen gün artarak devam etmektedir. Kozan'da narenciye tarımı içerisinde portakal üretiminin büyük bir farkla ön plana çıktığı görülmektedir. 2005 yılında ekim miktarı 179.946 ton olan portakal üretimi az miktarda dalgalanmalarla birlikte 178.435 tona gerilerken, 2020 yılında çok büyük bir düşüş yaşayarak ilçedeki portakal üretimi 65.030 tona kadar düşmüştür. Fakat 2023 yılında portakalın üretim miktarında önemli bir artış kaydedilmiştir. Kozan'daki portakal üretimi 2023'de 188.188 ton üretim miktarı ile en yüksek seviyeye ulaşmıştır (Şekil 19). 2020 yılında portakal üretim miktarındaki düşüşün nedeni tam olarak bilinmemekle birlikte iklim koşullarının, hastalıklar ve zararlıların, ekonomik faktörlerin ve yaşanan Covid 19 pandemisinin tarımsal faaliyetler üzerinde yaratmış olduğu olumsuz etkinin sebep olduğu düşünülmektedir.

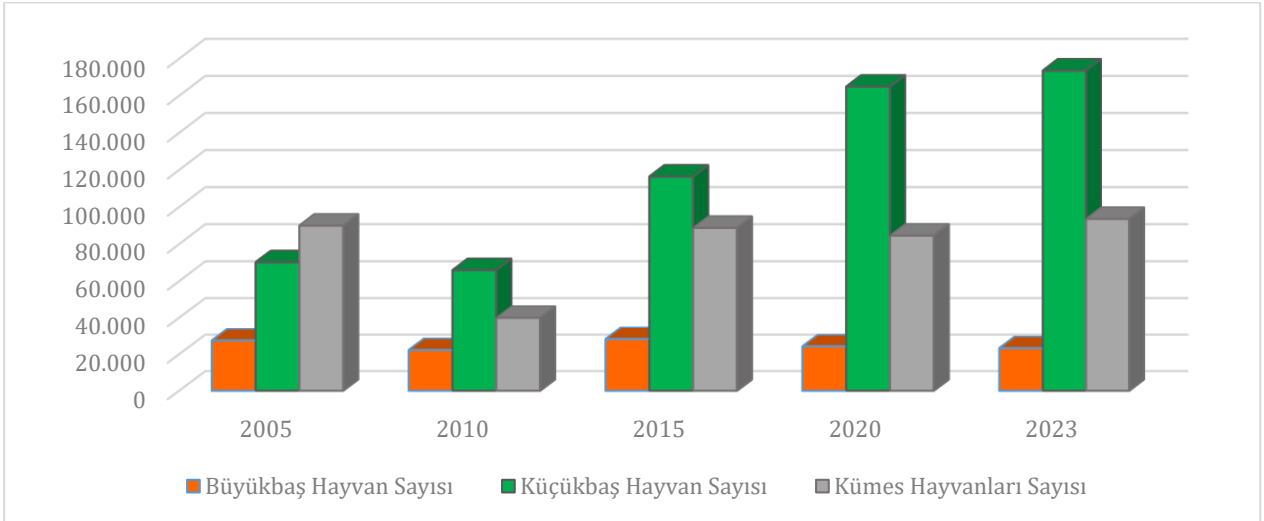
Kozan'daki meyvecilik faaliyetlerinde mandalina, limon ve greyfurt gibi diğer narenciye ürünlerinin de önemli bir rol oynadığı gözlemlenmektedir. Özellikle limon üretiminde önemli bir ilerleme yaşanmış ve 2023 yılında limon üretim miktarı 80.000 tona yükselmiştir. Bölgede meyvecilikte son dönemlerde dikkat çeken ürünlerden bir tanesi de trabzon hurması olmuştur. Üretim miktarı yıllar içerisinde artış gösteren bu ürün 2023 yılında 29.394 ton ile en yüksek seviyelere ulaşmıştır (Şekil 19). Yörede son dönemlerde oldukça popüler olan trabzon hurmasının kurutulması ile de daha uzun bir tüketim alanı oluşturulmuştur. Gelecek yıllarda bu ürünün üretim miktarının daha da artacağı tahmin edilmektedir. Kozan'daki meyvecilik faaliyetlerinde nar da son dönemlerde üretim miktarı artan ürünlerdendir. İlçede üretilen meyvelerin dağılımına bakıldığında çeşitliliğinin diğer türlerde olduğu gibi yüksek olduğu gözlemlenmektedir. Özellikle az miktarda da olsa son yıllarda üretilmeye başlanan muz ve avakado tarımı da dikkat çekicidir (Şekil 19). Sıcak ve nemli iklim koşulları isteyen bu tropikal meyvelerin üretimlerindeki artışın da gelecek yıllarda artması öngörülmektedir.



Şekil 19. Kozan'da yıllara göre meyvelerin üretim miktarı (ton)

### Hayvancılık

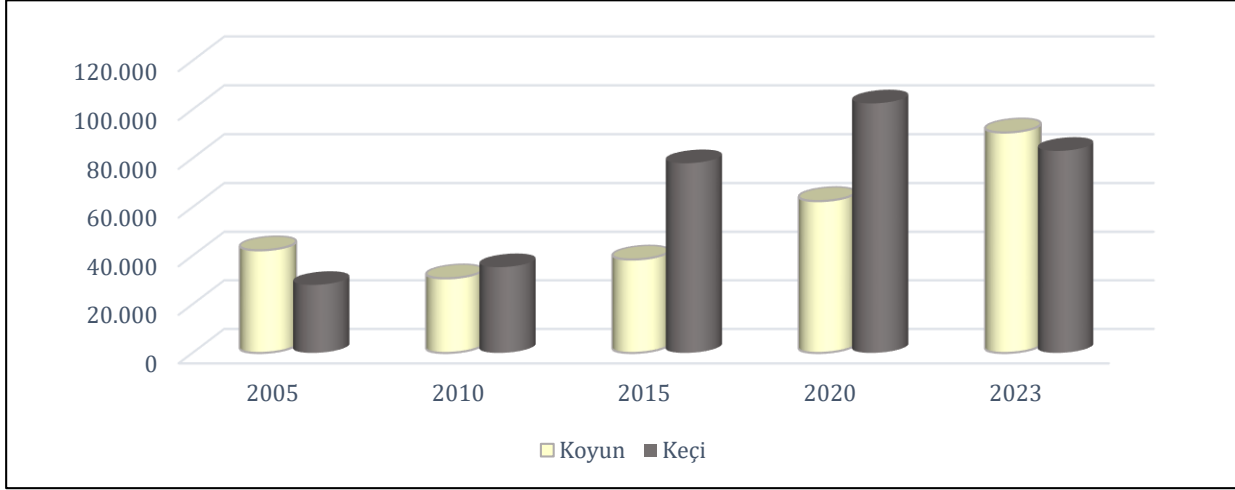
Geçmişten günümüze çalışma sahasında hayvancılık önemli bir ekonomik faaliyet olmuştur. Kozan'da güneyden kuzeye doğru yükseltinin artması, ovalık sahada hayvancılık faaliyetleri ile birlikte tarla tarımı ile bahçeciliğin yaygın olarak yürütülmesine neden olmuştur. İlçenin daha yüksek olan kuzey kesimlerinde ise ormancılık ile birlikte hayvancılık faaliyetleri yoğun olarak yapılmaktadır. Kozan'da hayvan sayılarının yıllar içerisinde dağılışına bakıldığında 2005 yılında 90.000 kümes hayvanı ile bu hayvancılık türünün en yüksek paya sahip olduğu görülmektedir. Aynı yıl içerisinde küçükbaş hayvan sayısı büyükbaş hayvan sayısına göre oldukça yüksektir. 2010 yılında yöredeki hayvancılık faaliyetlerinden 66.000 hayvan varlığı ile küçükbaş hayvancılığın öne çıktığı gözlemlenmektedir. Fakat genel itibarıyla tüm hayvan sayılarında bir önceki yıla kıyasla hayvan sayısı azalmıştır. 2010 yılından sonra küçükbaş hayvancılık da stabil bir artış gözlemlenmekte ve 2023 yılında bu hayvanların sayısının 93.632'ye yükseldiği tespit edilmiştir. Kümes hayvan varlığında yıllar içerisinde dalgalanmalar yaşandıysa da 93.632 hayvan sayısı ile 2023 yılında en yüksek seviyeye ulaşmıştır. Kozan'da hayvan varlığı içerisinde en az paya sahip olan büyükbaş hayvancılık faaliyetleri de bazı dönemlerde artış bazı dönemlerde azalmalarla devam etmektedir (Şekil 20).



Şekil 20. Kozan'da yıllara göre hayvan sayısının dağılışı

## Küçükbaş Hayvancılık

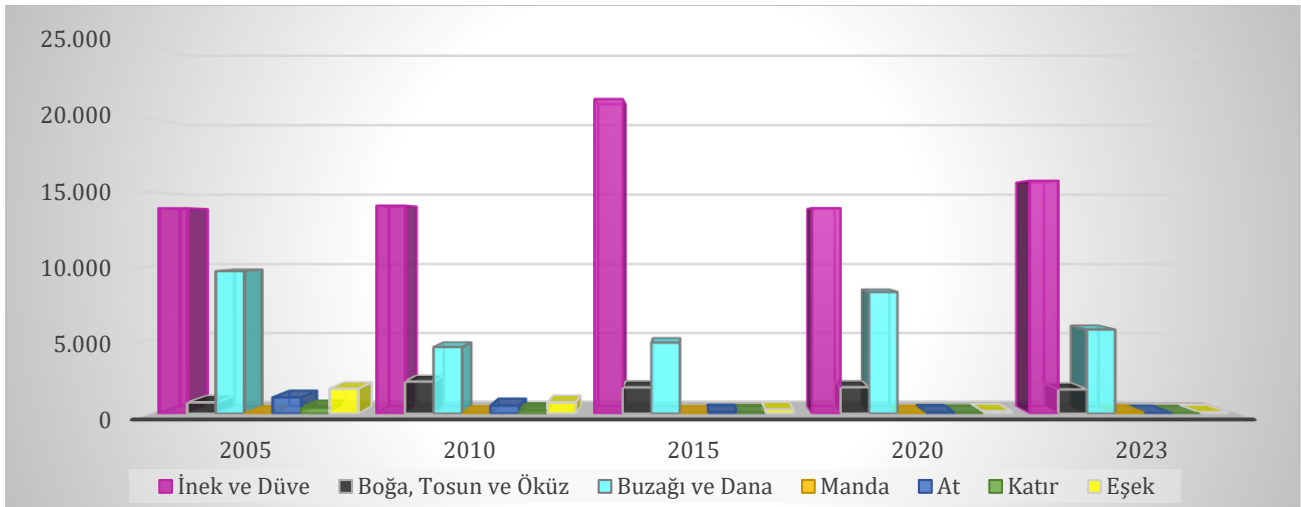
Kozan'da koyun ve keçiden meydana gelen küçükbaş hayvancılıkta keçi türlerinden olan kıl keçisi yetiştiriciliği ön plana çıkmaktadır. 2005 yılında ilçede 42.250 hayvan varlığı ile koyun yetiştiriciliği ön plana çıkarken 2010 yılından 2020 yılına kadar ki süreçte keçi yetiştiriciliğinde artış meydana gelmiş ve bu döneme kadar keçi sayısında stabil bir artış gözlemlenmiştir. 2020 yılında 102.500 hayvan sayısı ile keçi yetiştiriciliği oldukça yüksek seviyelere ulaşmıştır. Yıllar içerisinde 30.700 hayvan sayısı ile en düşük seviyelere ulaşan koyun yetiştiriciliği bu tarihten sonra hızla artmaya başlamıştır. 2023 yılında ise koyun varlığı 90.596'ya yükselerek yöredeki keçi sayısını aşmıştır. Kozan'daki keçi yetiştiriciliği ise önemli bir düşüş yaşayarak 83.052 sayısına kadar düşmüştür (Şekil 21). Keçi ve koyun varlığında dönemsel dalgalanmalar yaşansa da küçükbaş hayvancılık yöredeki ekonomik faaliyetler içerisinde önemli bir yere sahiptir.



Şekil 21. Kozan'da yıllara göre küçükbaş hayvan sayıları

## Büyükbaş Hayvancılık

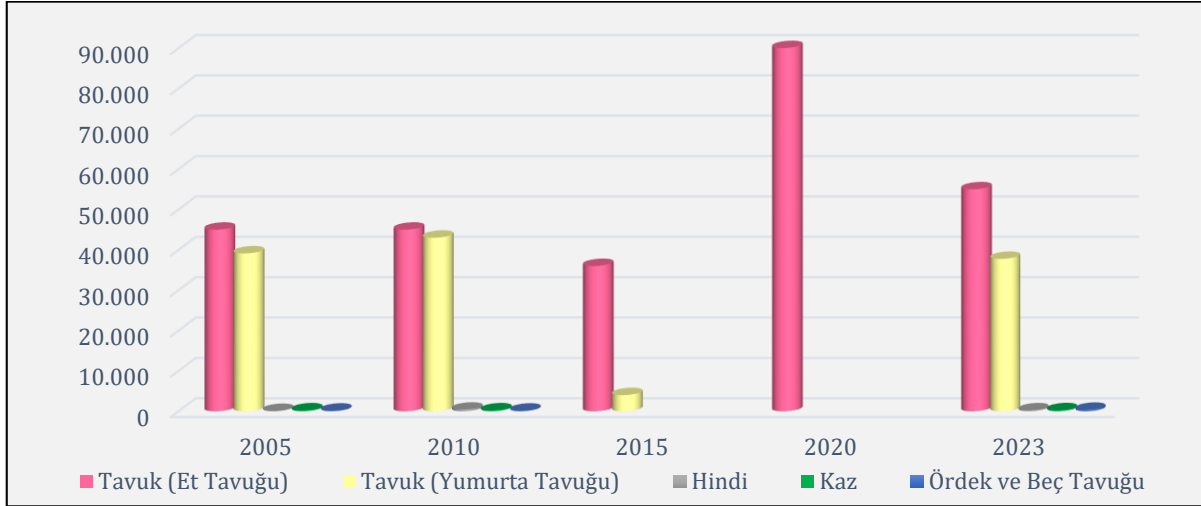
Kozan İlçesinde büyükbaş hayvanların türlerine göre yıllar içerisindeki dağılışı incelendiğinde, inek ve düve sayısının diğer türlere kıyasla ön plana çıktığı gözlemlenmektedir. Yıllar içerisinde dalgalanmaların yaşandığı büyükbaş inek ve düve sayısı 2015 yılında 21.258 ile en yüksek seviyelere ulaşmıştır. 2023 yılında ise büyükbaş hayvan varlığı içerisinde bu türün sayısı 15.771'dir. Kozan'daki buzağı ve dana sayısı da yıllar içerisinde değişiklik göstermekle birlikte 2010 yılında en yüksek seviyelere ulaşmıştır. 2023 yılında bu tür sayısında azalma olmakla birlikte sayıları 5.731'dir. Büyükbaş hayvan varlığı içerisinde yörede az sayıda da olsa boğa, öküz, tosun, manda, at, katır ve eşek de bulunmaktadır (Şekil 22).



Şekil 22. Kozan'da yıllara göre büyükbaş hayvan türleri ve sayıları

## Kümes Hayvanları ve Diğerleri

Araştırma sahasındaki kümes hayvanları et tavuğu, yumurta tavuğu, kaz, hindi, ördek ve beç tavuğudur. Kozan'da kümes hayvanları içerisinde tavuk yetiştiriciliği ön plana çıkmaktadır. Kümes hayvanları türlerinin sayılarındaki artış ve azalma stabil değildir. İlçedeki et tavuğu sayısı 2005 yılında 45.000 iken 2015 yılında bu sayı 36.000'e kadar düşmüştür. Fakat 2020 yılında önemli bir artış göstererek 90.000 ile en yüksek seviyelere ulaşmıştır. 2023 yılında ise et tavuğu sayısında düşüş gözlemlenmiş ve 55.000 olmuştur. Kozan'daki yumurta tavuğu sayısı 2010 yılında 43.000 ile en yüksek rakamlara ulaşırken 2015 yılında azalmış ve 2020 yılında veri bulunamamıştır. 2023 yılına göre ise yumurta tavuğu sayısı 37.760'dır (Şekil 23).



Şekil 23. Kozan'da yıllara göre kümes hayvanları

## Sanayi ve Endüstri

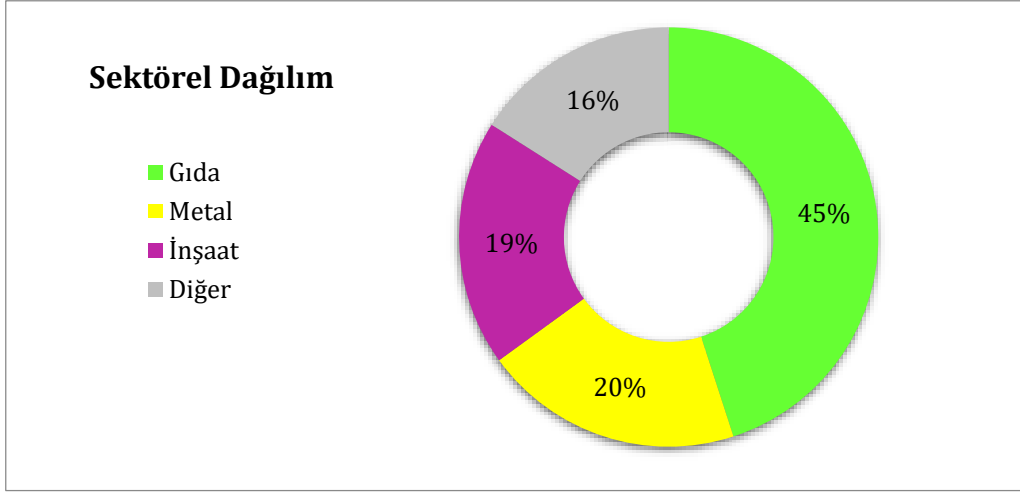
Çalışma sahasının sanayi oluşumu küçük ölçekli ve orta ölçekli sanayi kollarından oluşmaktadır. Kozan'da büyük ölçekli sanayi kolları bulunmamaktadır. İlçedeki küçük ölçekli sanayi kolları içerisinde oto tamirci, oto elektrikçileri, oto kaporta ve torna, traktör tamircileri, marangoz hızar ve demir hızar atölyeleri gibi kuruluşlar yer almaktadır. Bölgedeki orta ölçekli sanayi tesisleri; yem ve un fabrikaları, yağ üretim tesisleri, süt entegre tesisleri, Anavarza bal fabrikası ve bal kooperatifi gibi alanlardır (Kozan Organize Sanayi Bölgesi 1/5000 1/1000 Ölçekli Revizyon İmar Planı Açıklama Raporu, 2021).

Kozan İlçesinde sanayi ve endüstri sektöründe iki önemli merkez bulunmaktadır. Kozan Organize Sanayi Bölgesi bu merkezlerden en önemlisidir. İlçedeki diğer önemli sanayi ve endüstri merkezi ise Küçük Sanayi Sitesidir. Güneri Mahallesinde bulunan Kozan Organize Sanayi Bölgesi ilçe sınırları içerisinde şehir merkezine yakın bir konumdadır. Kozan şehrinin ise kuzeybatısında bulunmaktadır. Küçük Sanayi Sitesi ise Varsaklar Mahallesinde şehir merkezine yakın bir konumda, Adana yolu üzerinde ve şehrin güneybatısında yer almaktadır.

Araştırma sahasında Adana ilinde bulunan iki Organize Sanayi Bölgelerinden biri yer almaktadır. Sanayi bölgesi Kozan ilçe merkezinin kuzey batı kesiminde, Güneri Mahallesi Mayalı Kaş mevkinde yer almaktadır. Organize Sanayi Bölgesi, 1998 yılında aktif olmakla birlikte ilk parsel tahsisi 2008 yılında yapılmıştır. Bu bölge 164 hektar arazi üzerine kurulmuş ve 600 dekar genişleme alanı mevcuttur. Kozan OSB'de 39 sanayi kuruluşu üretim faaliyetlerini sürdürmektedir. Bugün işletme sayısının 51 olduğu bölgede 1006 kişinin istihdam edilmiştir. Ayrıca Kozan OSB'de inşaatı devam etmekte olan 8 işletme ve 3 kapalı işletme mevcuttur (Kozan Organize Sanayi Bölgesi 1/5000 1/1000 Ölçekli Revizyon İmar Planı Açıklama Raporu, 2021).

Kozan Organize Sanayi Bölgesinde genel itibarıyla 3 sektörün ön plana çıktığı gözlemlenmektedir. Gıda sektörü %45 oranıyla OSB'de en fazla kümelenme ve faaliyetlerin görüldüğü alandır. Bu sektörde özellikle narenciye ve zeytinyağı üzerine yoğunlaşmıştır. Metal ve inşaat sektörü %39 oranıyla bölgede ön plana çıkan diğer bir iş kollarıdır. Bu Organize Sanayi Bölgesinde diğer sektörlerin payı ise %16 oranındadır (Şekil 24). Bölgede 40 firma faal durumda olup toplamda 60 firmaya yer tahsisi yapılmıştır.

Kozan Organize Sanayi Bölgesinde daha çok narenciye paketlenme ve soğuk hava depoları yer almaktadır. Ayrıca bölgede meyve suyu fabrikası ile, tıbbi aromatik yağ, zeytinyağı, mobilya, ahşap, yem, maden ve gübre imalatında bulunan fabrikalar yer almaktadır (<https://www.ekonomim.com>).



**Şekil 24.** Kozan organize sanayi bölgesinde faaliyet gösteren firmaların sektörel dağılışı

Kozan'da 90'lı yıllardan itibaren tarım sektöründeki artı sermaye, sanayi yatırımlarına dönüştürülmüştür. Bu durum bölgedeki istihdam oranlarını arttırmış ve bu nedenle Kozan'dan dışarıya olan göçler azalmaya başlamıştır. Genellikle tarıma dayalı üretimin yapıldığı Kozan Organize Sanayi Bölgesinde son dönemde tarım dışı endüstriyel üretim faaliyetlerinde de artış görülmektedir (Kozan Organize Sanayi Bölgesi 1/5000 1/1000 Ölçekli Revizyon İmar Planı Açıklama Raporu, 2021).

Çalışma sahasındaki Organize Sanayi Bölgesinin Adana'ya olan uzaklığı 75 km ve Osmaniye'ye olan uzaklığı 57 km'dir. Özellikle Çukurova Bölgesine yatırım yapmak isteyen ve Adana ve Osmaniye Organize Sanayi Bölgelerindeki doluluk nedeniyle yer bulamayan yerli ve yabancı yatırımcılar Kozan OSB'ye yönelmiştir. Bölgenin hazır olan alt yapısı ve ulaşım ağlarına yakınlığı uluslararası şirketlerin ve yatırımcıların bölgeye ilgi göstermesine neden olmuştur. Son yıllarda yurtdışından da yatırımcıların ilgi duyduğu bu Organize Sanayi Bölgesinde etanol üretimi, elektrikli araç şarj istasyonu, biokütleden enerji üretimi ve bölgede yaygın olarak üretilen keçiboynuzu ya da harnup bitkisini işletme tesisi gibi işletmelerin kurulması planlanmaktadır. Ayrıca yetkililer Kozan OSB'nin ulaşım ağını geliştirmek için de çeşitli çalışmalar yürütmektedir (<https://www.ekonomim.com>).

Kozan İlçesindeki Küçük Sanayi Sitesi, Varsaklar Mahallesinde bulunmaktadır. Bu sanayi sitesi 177 bin metre alana kurulmuş olup burada yaklaşık 400 esnaf hizmet vermektedir. Küçük sanayi sitesinin içinde oto tamirciler, oto elektrikçiler, torna ve tesviyeciler, traktör tamircileri, demir hızarları, marangoz ve hızar atölyeleri vb. kuruluşlar mevcuttur. Adana Sanayi Sitesi, Küçük Sanayi Sitesinin Adana yolu güzergâhında bulunmasından dolayı bu iş yerleri bir arada toplanmıştır (Kozan Organize Sanayi Bölgesi 1/5000 1/1000 Ölçekli Revizyon İmar Planı Açıklama Raporu, 2021).

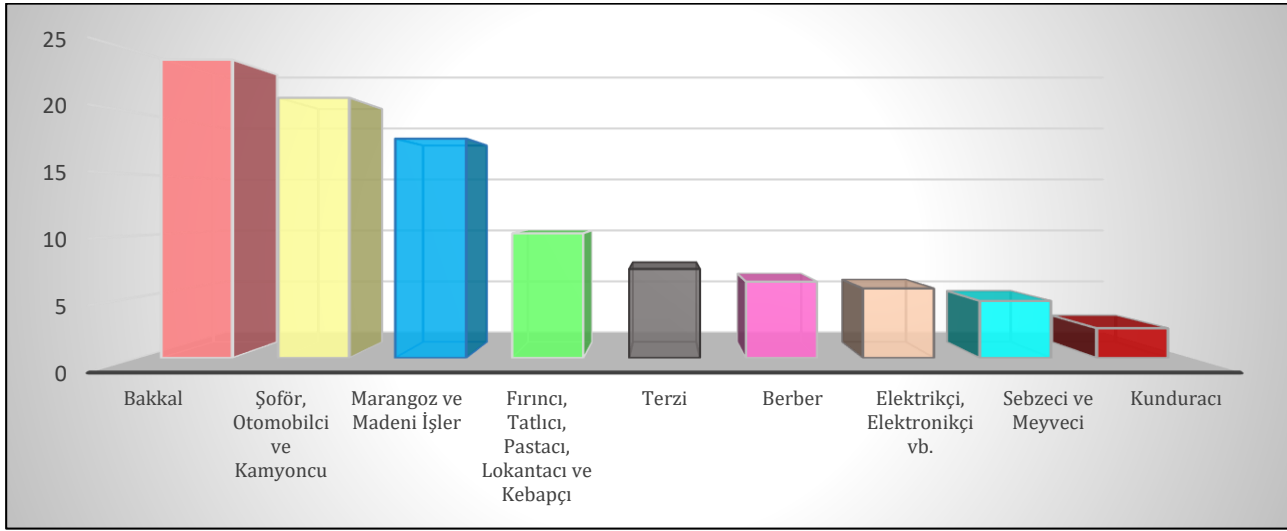
Günümüzde de Kozan ilçe sınırlarında, çeşitli madenler işletilmektedir. Bu madenler demir, kurşun, çinko, kuvarsit ve kömürdür (Bilindir, 2023: 345-346).

### **Ticaret**

Kozan İlçesi, Türkiye ekonomisinin hâlihazırdaki ekonomik görünümüne uygun bir gelişim göstermektedir. Adana ilinin en büyük ilçesi konumunda olan Kozan'da ticarethaneler genellikle orta ve küçük ölçekli işletmelerden oluşmaktadır. Çalışma sahasındaki ticaret fonksiyonu şehirsiz büyümeye önemli ölçüde katkı sağlamaktadır. Bu fonksiyonla sadece şehir içerisinde değil şehrin etki alanındaki kırsal yerleşmelerle de etkileşim içerisinde. Kozan İlçesinin Karacaoğlan Mahallesinde hastane bölgesi civarında Pazartesi, Çarşamba ve Cuma günleri semt pazarı kurulmaktadır. Söz konusu pazarlar yöredeki ticari hareketliliği arttırmaktadır (Bilindir, 2023: 348).

Araştırma sahasında Adana Esnaf ve Sanatkârlar Odaları Birliğine bağlı 9 esnaf ve sanatkârlar odası bulunmaktadır. Bu odalardan en büyüğünü 1.222 üye ile bakkallar esnaf odası oluşturmaktadır.

Diğer büyük esnaf ve sanatkârlar odası ise 1.066 üye ile Şoförler, Otomobilciler ve Kamyoncular ile Marangozlar ve Madeni İşler Sanatkârlarıdır. Sebzeçiler ve Meyveciler ile Kunduracılar, esnaf sanatkâr odaları içerisinde en az üyeye sahip olan iş kollarıdır (Bilinir, 2023: 348). Genel olarak ticari fonksiyonun geliştiği Kozan şehri, kırsal yerleşmeleri de etki sahasına alarak ticari hareketliliğin yaşandığı bir bölgedir. Kozan şehrindeki iş kollarının dağılışı incelendiğinde, %24,35 oranıyla bakkal sayısının en yüksek oranda olduğu gözlemlenmektedir. İlçede şoför, otomobilci ve kamyoncu sayısı da oldukça yüksek bir oran teşkil etmektedir. %2,43 oranıyla kunduracıların oranı oldukça düşüktür. Kozan'daki ticaretinde aktif olarak hizmet veren diğer iş kolları ise marangozcu ve madeni işler; fırıncılar, tatlıcılar, pastacılar, lokantacılar ve kebabçılar; terziler; berberler; elektrikçi, elektronikçi vb. ve sebzeçi ve meyvecilerdir (Şekil 25).



Şekil 26. Kozan'daki iş kollarının dağılımı (2022)

## SONUÇ, TARTIŞMA VE ÖNERİLER

Kozan İlçesi, Adana Ovası'nın Ceyhan vadisi etrafındaki *Yukarı Ova* olarak adlandırılan bölüm de yer almaktadır. Çalışma sahası dahilinde şehirde 15 mahalle ve kırsal alanda 85 köy yerleşmesi bulunmaktadır. Kozan coğrafi konumu ve doğal özelliklerinden dolayı yaklaşık 4000-4500 yıllık bir geçmişe sahip olup, Çukurova Bölgesi'nin en eski yerleşim yerlerinden biridir. İdari olarak ilçe statüsünde olan Kozan'ın, günümüzde il olmasına yönelik çalışmalar devam etmektedir. Yöre doğal coğrafya özellikleri, nüfusu, yüzölçümü, ekonomik özellikleri ve bünyesinde barındırdığı fonksiyonlarla il olmaya uygun bir yerleşmedir.

Çalışma sahasında geçmişte %80'nin üzerinde nüfus kırsal alanda yaşarken 1960 yılından sonra bu durum değişmiş ve 2023 yılında kırsal alanlarda yaşayan nüfus %34 oranına düşmüştür. Fakat Kozan'ın ekonomisi ağırlıklı olarak tarım ve hayvancılık faaliyetlerinden oluşmaktadır. Yüzölçümü, 169.000 ha olan yörede, tarımsal faaliyetler bakımından büyük bir öneme sahip olan Kozan Ovası, ilçe topraklarının %16'sını kaplamaktadır. Ayrıca yörede bulunan I., II. ve III. sınıf tarım arazileri genellikle güney ve güneybatı kısımdaki ovalık kesimde yer almıştır. Yöredeki verimli tarım arazileri üzerinde genellikle buğday, mısır ve arpa gibi çeşitli tahıl ve bitkisel ürünlerin yanı sıra meyve üretimi yapılmaktadır. Ayrıca bu sahalarda yerleşmeleri ve kalabalık nüfus kitlelerini de bünyesinde barındırmaktadır. Ovalık alanın dışında kalan arazilerin yaklaşık %55'ini VII. sınıf tarımsal araziler oluşturmaktadır. Ormanlık alanların geniş yer kapladığı bu sahalarda kırsal yerleşmeler de yer almıştır. Ayrıca yörede geniş bir alanı kaplayan ve genellikle ziraat dışı faaliyetlere ayrılması gereken VII. ve VII. sınıf arazilerden bazı yerlerde zorunlu olarak tarım alanları açılmıştır.

Kozan İlçesinde yıllar içerisinde şehir nüfusu artarken, kırsal alanlarda yaşayan nüfus her geçen gün azalmıştır. Ekonomisi tarım ve hayvancılığa dayanan ilçenin kırsal alanlarında nüfusun azalması zirai faaliyetler açısından olumsuz bir etki oluşturmaktadır. Fakat saha çalışmalarında şehirde yaşayan nüfusun tarımsal faaliyetlerini aktif bir şekilde devam ettirdikleri de görülmüştür.

Geçmişteki konargöçer kültürün de etkisiyle Kozan'da özellikle hayvancılık faaliyetlerine bağlı olarak yaylacılık faaliyetleri gelişmiştir. Günümüzde ovalık alanda yaşayan nüfus, özellikle yüksek sıcaklık koşullarına bağlı olarak sayfiye amaçlı yaylalara çıkmaktadır. Yayla kültürü Kozan için büyük bir değer taşımakta olup, yörede önemli yaylalık alanlar bulunmaktadır. Köklü bir geçmişe sahip olan bu yaylacılık faaliyetleri daha çok yörede yaşayan halka hitap etmektedir. Kozan'ın yaylaları ekoturizm potansiyeli yüksek alanlardır. Bu potansiyel göz önünde bulundurularak hem ekoturizm hem de somut olmayan kültürel miras alanlarından toplumsal uygulamalar, ritüeller ve şölenler içerisinde değerlendirilebilir. Kozan'ın ekoturizmine yönelik yörede çalışmalar bulunmaktadır. Özellikle tabiat parkları ve bu alanlarda yerel yönetimler tarafından çevreye duyarlı bir şekilde yapılan sosyal tesisler önemli turizm alanlarıdır. Fakat bu doğal çevreye Kozan'ın somut olmayan kültürel miras öğeleri de eklendiğinde, bu durum şehir dışından yöreye gelecek turist sayısını da arttıracaktır.

Tarımsal verim potansiyelinin yüksek olduğu Kozan'ın iklimi ve toprak koşulları çeşitli ürünlerin yetişmesine olanak sağlamaktadır. Günümüzde yerinde tarımsal politikaların uygulandığı yörede ürünlerin işlenmesi ve pazarlanmasına dair daha detaylı çalışmaların yapılması gerekmektedir. Özellikle sanayi potansiyeli de yüksek olan Kozan İlçesinde tarımsal ürünler sanayiye kazandırılarak daha yüksek gelir elde edilecek bir hale dönüştürülebilir. Coğrafi işaretli ürünler içerisinde yer alan Çukurova pamuğunun ekim ve üretim alanının yörede büyük oranda azaldığı gözlemlenmiştir. Yüksek kalitede pamuk üretim potansiyeline sahip olan Kozan tarım arazilerinde pamuk ekiminin artırılması yöre için büyük önem arz etmektedir. Ayrıca 2020 yılında coğrafi işaretli ürün olarak tescillenmiş olan Kozan portakalının yanı sıra Kozan turpunun da coğrafi işaretli ürünler kategorisine girmesi yöre için olumlu sonuçlar doğuracaktır. İlçedeki tarımsal ürünlerin coğrafi işaretli ürün olarak tescillenmesi kırsal kalkınma sağlamanın yanı sıra pazarlama gücünü de arttıracaktır.

Tarım ve hayvancılık faaliyetleri ile sanayi ve endüstri faaliyetlerinin iç içe olduğu Kozan'a Organize Sanayi Bölgesinin yetmediği düşünülmektedir. Konumu ve sanayi potansiyeli dikkate alındığında Kozan'da daha büyük ölçekli sanayi kollarının gelişmesi gerektiği yargısına ulaşılmıştır. Özellikle de Çukurova pamuğu ile ilişkili olarak dokuma sanayi üzerine çalışmalar yürütülmesi yöre için oldukça önemlidir. Ayrıca günümüz koşullarına ve teknolojisine uygun işletmelerin açılması da ilçenin gelişimi ve tanıtımına çok büyük katkı sağlayacaktır. Yurtdışından yatırımcıların ilgi duyduğu Kozan OSB'de etanol üretimi, elektrikli araç şarj istasyonu, biokütleden enerji üretimi ve bölgede yaygın olarak üretilen keçiboynuzu ya da harnup bitkisini işletme tesisi gibi işletmelerin kurulması planlanmaktadır. Bu planlamaların acilen hayata geçirilmesi Kozan sanayisi ve gelişimi için büyük önem arz etmektedir. Bunların yanı sıra ilçenin ulaşım ağının çeşitlenmesi ve geliştirilmesi gerekmektedir.

#### KAYNAKÇA

- Albright, W. F. (1922). The origin of the name Cilicia. *The American Journal of Philology*, 2(43), 166-167. <http://www.jstor.org/stable/289458>
- Alpagut, H. (1942-1943). *Kozan kasabası tabii, beşeri, iktisadi tetkiki*. Edebiyat Fakültesi Coğrafya Şubesi, Mezuniyet Tezi.
- Bilindir, Ş. (2023). Kozan İlçesinin tarihi coğrafyası. [Yayınlanmamış doktora tezi], Kahramanmaraş Sütçü İmam Üniversitesi.
- Cabgu, M. (1943-1944). *Çukur ovada sulama*. İstanbul Üniversitesi Edebiyat Fakültesi, Coğrafya Enstitüsü.
- Darkot, B. (1993). Sis. *İslam Ansiklopedisi*, C. 10, Milli Eğitim Bakanlığı Yayınları, 708-712.
- Göney, S. (1972). *Adana ovaları*. İstanbul Üniversitesi Yayınları.
- Kozan Organize Sanayi Bölgesi 1/5000 1/1000 Ölçekli Revizyon İmar Planı Açıklama Raporu (2021). *Sanayi ve Teknoloji Bakanlığı Sanayi Bölgeleri Genel Müdürlüğü*, Plan İşlem Numarası (PİN): NİP-01862098. <http://www.adana.gov.tr/kurumlar/adana.gov.tr/Duyurular/2021/Bilim-Kozan-OSB/Kozan-OSB-Revizyon-Imar-Plani-Onay-ve-Aski-Ek-Plan-Aciklama-Raporupdf.pdf>
- Ramsay, W. M. (1960). *Anadolu'nun tarihi coğrafyası*. (Çev. M. Pektaş), M.E.B. Yayınları.



- Sevgi, C. (1984). Adana ilinin kuzeydoğu kesiminde yaylacılık: Kozan, Feke, Saimbeyli, Kadirli, Ceyhan ve Osmaniye. *Ege Coğrafya Dergisi*, 2(1), 177-197. <https://dergipark.org.tr/tr/pub/ecd/issue/4892/67075>
- Sümer, F. (1963). Çukurova tarihine dair araştırmalar (Fetihten XVI. yüzyılın ikinci yarısına kadar, *Tarih Araştırmaları Dergisi*, 1(1), 1-108. [https://doi.org/10.1501/Tarar\\_0000000310](https://doi.org/10.1501/Tarar_0000000310)
- Texier, C. (2002). *Küçük Asya, coğrafyası, tarihi ve arkeolojisi (Asie Mineure; description géographique, historique et archologique des provinces et des villes de la chersonnèse d'Asie)*. C. I, II, III. (Çev. A. Suad), Enformasyon ve Dökümantasyon Hizmetleri Vakfı Yayınları.
- Türkiye İstatistik Kurumu (TÜİK) (2023). <https://data.tuik.gov.tr/Kategori/GetKategori?p=nufus-ve-demografi-109&dil=1>
- Ünal, A. (2000). Çukurova'nın Antik Devirlerde taşıdığı isimler ile fizikî ve tarihi coğrafyası. İçinde E. Artun & S. Koz (Haz.) *Efsaneden Tarihe, Tarihten Bugüne Adana* (ss. 19-42). Yapı Kredi Yayınları.
- Ünal, A. (2006). Eski çağlarda Çukurova'nın tarihi coğrafyası ve Kizzuwatna (Adana) Krallığı'nın siyasi tarihi. *ÇÜ Sosyal Bilimler Enstitüsü Dergisi*, 15(3) (Arkeoloji Özel Sayısı), 15-44. <https://dergipark.org.tr/tr/pub/cusosbil/issue/4375/59920>
- <https://www.ekonomim.com/sehirler/adana-ve-osmaniye-dolunca-kozan-osbnin-yildizi-parladi-haberi-618494>
- <https://www.ekonomim.com/sehirler/adana-ve-osmaniye-dolunca-kozan-osbnin-yildizi-parladi-haberi-618494>