

Mutfaklarda Kullanılan Mobilyaların Kullanıcı Memnuniyeti Üzerine Bir Araştırma

Muhammet Çil^{1,*}, Tarık Gedik²

¹Düzce Üniversitesi, Orman Fakültesi, Orman Endüstri Mühendisliği Bölümü, Düzce, Türkiye

Makale Tarihi

Gönderim: 15.10.2024

Kabul: 25.11.2024

Yayın: 25.12.2024

Araştırma Makalesi



Öz – Yapay çevrenin bir parçası olan konut, insanlığın temel ihtiyaçlarını karşılaması amacıyla birçok çalışmaya konu olmuştur. Konut içerisinde yer alan mutfak da bu çalışmalar içerisinde en çok araştırılan ve değişiklik yapılan bir mekândır. Yapılan bu çalışmayla, ev hanımlarının mutfaklarının ergonomik açıdan değerlendirilmesi ve mutfaklarıyla ilgili memnuniyet düzeylerinin belirlenmesi amaçlanmıştır. Bu amaç doğrultusunda, İstanbul ili Beşiktaş ilçesi Dikilitaş semtinde ikamet eden ve Halk Eğitim Merkezinde çeşitli kurslara katılan 60 kadın katılımcıya ulaşılmıştır. Elde edilen sonuçlara göre, katılımcılarca kullanılan mutfakların %62'sinin 10 m² ve daha büyük alana sahip olduğu ve katılımcılar mutfaklarının alansal yeterliliğinden %54,5 oranında memnun olduklarını ifade etmişlerdir. Katılımcıların en fazla I (düz) tipi mutfaka sahip oldukları ve bu mutfaklarda da %60 oranında modern mutfak tarzını benimsedikleri belirlenmiştir. Katılımcıların %61,4'ü günde ortalama olarak üç saatten fazla mutfakta zaman geçirdiklerini belirtmişlerdir. Yapılan istatistiksel değerlendirmeler sonucunda iyi bir mutfak tasarımı için gerekli olan faktörler beş ana başlıkta ortaya çıkarılmıştır. Bunlar; mutfak tezgâhının kullanılabilirliği, antropometrik uyum, estetiklik, mutfak dolabının kullanılabilirliği ve ekonomiktir. Katılımcılar mutfak dolaplarını yüksek düzeyde kullanışlı bulsalar da estetik açıdan mutfak dolaplarını beğenmemektedirler. Katılımcıların mutfak tezgâhının yüksekliğinden yüksek oranda memnun oldukları tespit edilmiştir. Mutfak tasarımının kullanıcılara ergonomik açıdan uygun olmasının önemi göz ardı edilemeyecek bir konudur. Bu yüzden bu konu ile ilgili yapılan tüm araştırmalar doğrultusunda ortaya konulan öneriler göz önünde tutularak mutfak tasarımları geliştirilmeli ve değişimlerin takip edilmesini sağlayacak güncel çalışmalar yapılmalıdır.

Anahtar Kelimeler – Antropometrik uyum, kullanıcı memnuniyeti, Mutfak ergonomisi, mutfak tasarımı, mutfak mobilyası

A Research on User Satisfaction of Furniture Used in Kitchens

¹Duzce University, Faculty of Forestry, Department of Forest Industrial Engineering, Duzce, Türkiye

Article History

Received: 15.10.2024

Accepted: 25.11.2024

Published: 25.12.2024

Research Article

Abstract – Housing, which is a part of an artificial environment, has been the subject of many studies to meet the basic needs of human beings. The kitchen, which is located in a dwelling, is the most researched and modified place among these studies. This study aimed to ergonomically evaluate housewives' kitchens and determine their satisfaction levels with their kitchens. For this purpose, 60 female participants residing in the Dikilitaş district of Beşiktaş district of Istanbul province and attending various courses at the Public Education Centre were reached. According to the results obtained, 62% of the kitchens used by the participants had an area of 10 m² or more, and 54,5% of the participants stated that they were satisfied with the spatial adequacy of their kitchens. It was determined that the participants mostly had I (flat) kitchens, and in these kitchens, 60% of the participants adopted the modern kitchen style. On average, 61,4% of the participants stated that they spent more than three hours a day in the kitchen. As a result of the statistical evaluations, the factors necessary for a good kitchen design were revealed under five main headings. These include the usefulness of the kitchen countertop, anthropometric harmony, aesthetics, kitchen cabinet, and economy. Although the participants found the kitchen cabinets highly useful, they did not like kitchen cabinets in terms of aesthetics. The participants were highly satisfied with the height of the kitchen counter. The importance of kitchen design that is ergonomically suitable for users is an issue that cannot be ignored. For this reason, kitchen designs should be developed by considering the suggestions put forward in line with all the research on this subject, and current studies should be carried out to ensure that changes are followed.

Keywords – Anthropometric harmony, user satisfaction, Kitchen ergonomics, kitchen design, kitchen furniture

¹  muhammetcil@duzce.edu.tr

²  tarikgedik@duzce.edu.tr

*Sorumlu Yazar / Corresponding Author

1. Giriş

İnsanoğlunun yaşamını idame ettirebilmesi için barınma ve beslenme gibi zaruri ihtiyaçları bulunmaktadır. Bu ihtiyaçların giderilmesine yönelik ortaya çıkan mekânlarda işlevlerine göre bölümlere ayrılmıştır. İşlevlerine göre bölümlere ayrılmış mekânlardan birisi de mutfaktır (Ateş, 2018).

Mutfak; kendi içinde farklı disiplinleri barındıran, konutta en önemli yaşam alanlarından biri olan ve özellikle ev hanımlarının yoğun olarak zaman harcadığı mekânların başında gelmektedir. Aynı zamanda mutfak, yemek hazırlamak ve hazırlanan yemeği yemenin dışında çocukların ders çalışması ve oyun oynaması, oturma-dinlenme, radyo dinleme ve televizyon seyretme gibi farklı kullanım amaçlarına sahip olan bir iç mekândır (Ateş, 2018; Baytin, 1980).

Mutfak diğer mekânlara kıyasla daha fazla eylem içerdiğinden ötürü daha çok vakit geçirilen mekân olma özelliğine sahiptir. Bu yüzden mutfağın konumu ve mutfak tasarımı önemlidir. Konut içerisinde bir mutfak tasarlanırken sağlıklı sonuçlar elde etmek için tasarım aşamasında çok yönlü düşünülmesi önemlidir. Birçok eylemin yapıldığı mutfaklarda doğru yapılmayan tasarımların iş kazasına, zaman kaybına ve performans düşüklüğü gibi sorunların oluşmasına neden olabilmektedir. Bu tür sorunların ortadan kaldırılması için, mutfak tasarımında kullanıcı ihtiyaçlarının tam olarak belirlenmesi gerekmektedir. Mutfağın fiziksel ölçülerinin yanlış uygulanması, kullanıcıda fiziksel sağlık sorunlarına yol açmaktadır. Aynı zamanda ortamdaki ışığın, rengin ve malzemenin yanlış kullanımı ise fizyolojik ve psikolojik nedenlerle performans düşüklüğüne sebep olmaktadır (Aykul, 2015).

Mutfak mekânında birçok faaliyet birden yürütüldüğünden çok fazla ekipmana ihtiyaç duyulmaktadır. Bu ekipmanların belli bir merkeze konumlandırılması ile ekipmanlara daha rahat erişim sağlanarak verim artırılabilir. Mutfakta yer alan temel ekipmanlar; depolama yapmak için dolaplar, çalışma yüzeyi için tezgâhlar ve araç-gereçlerdir. Gerekli fonksiyonel ortamı oluşturmak için bu temel ekipmanların bir arada toplanması gerekmektedir (Bulut, 2021).

Mutfak mekânının boyutu kullanıcının çalıştığı alanda bulunan donatıların yer seçiminde sınırlamalara neden olmaktadır. Bunun en büyük nedenlerinden birisi de kullanıcının kullanım ve alan gereksiniminden kaynaklanmaktadır. Kullanıcıların farklı alan gereksinimlerine bağlı olarak farklı mutfak tipleri mevcuttur (Gelegen, 2009). Bu mutfak tipleri, konut içerisindeki yerleşimine ve biçimine göre iki grupta sınıflandırılmaktadır. Konut içindeki yerleşimlerine göre; açık mutfak, yemek yeme mutfağı ve kapalı mutfak, konum içindeki biçimlerine göre ise; U, G, L, I, ada tipi ve koridor tipi mutfak olarak sınıflandırılmaktadır (Sak, 2014).

Mutfak mekânı içindeki kullanıcı hareketlerinde, tezgâh ve dolapların yüksekliği/derinliği, uzanma mesafesi ve çalışma üçgeni göz önünde bulundurularak eylemlerin en kısa sürede yapılması sağlanmaktadır. Mutfakta verimliliği etkileyen önemli unsurlardan birisi de antropometridir. Mutfağı kullanacak kişinin ölçülerine göre tasarlanan mutfakta konfor ve verimlilik sağlanacaktır. Uygun çalışma ortamı ve doğru ölçüler sağlandığı vakit kullanıcı daha rahat çalışma imkânı bulacaktır (Bulut, 2021; Oğuzoğlu, 2019). Aslında uygun çalışma ortamı için işin gerektirdiği koşulları ve işi yapacak kişinin ihtiyaçlarını karşılayan ortam tanımlanabilir. Uygun çalışma ortamlarının düzenlenmesinde ve tasarlanmasında işi yapan kişinin ihtiyaçlarının dikkate alınması kavramı, işi yapan kişi üzerinde minimum zorlanmaya neden olacak ve faaliyeti yapmak için minimum güç gerektirecek koşulları belirtmektedir (Ankrum, 2001; Corlett ve Clark, 2017).

Ergonomi kavramı, mekân içinde eylemlerin daha kolay gerçekleşmesi için büyük öneme sahiptir. Ergonomik çalışma yerlerinin tasarımı için tasarımı yapılan nesnenin özelliğine bağlı olarak birden fazla antropometrik özellik dikkate alınmalıdır. Özellikle ergonomik tasarımlarda fiziksel boyutların tasarımında her çalışanın ilgili nesneyi kullanacağı göz önüne alınarak tasarım yapılması gerekmektedir. Örneğin bir mutfak tezgâhının yüksekliği normal insanlara (%95-99 arasında kalacak oranda) göre tasarlanmalıdır. Ancak bu tezgâh

tasarımında kulpların yerleri tasarlanırken kısa boylu kullanıcıların da ulaşabileceği şekilde tasarımın yapılması da gerekmektedir.

Literatürde konutların ergonomik anlamda bir çalışma ortamı olmadığı belirtilen çalışmalar yer alsada bu çalışmalarda konutlar için yaşama ilgili birçok faaliyetin yürütüldüğü alan tanımlaması yapılmaktadır. Konut içerisinde yer alan mutfak ise, konuttaki başlıca çalışma alanlarından biri olarak ele alınan ve yoğun olarak kullanılan bir mekân olarak tanımlanmaktadır (Kirvesoja vd. 2000; Parcels vd. 1999; Pinto vd. 2000).

Yapılan bu çalışmada ev hanımları tarafından yoğun bir şekilde kullanılan mutfakları, hem tasarımları hem de mutfakta kullanılan mobilyaların ergonomiklik ve memnuniyet açısından değerlendirilmesi amaçlanmıştır. Bu temel amaca bağlı olarak; katılımcıların mutfak mobilyalarından beklentileri beş ana başlıkta ele alınmaya çalışılmıştır. Çalışma kapsamında ele alınan bu temel başlıklarda mutfak tezgâhının ve mutfak dolaplarının kullanılabilirlik, dayanıklılık ve kalite gibi özellikleri araştırılmıştır. Mutfaklarda kullanılan mutfak mobilyalarının antropometrik uyumu irdelenmiştir. Mutfak tezgâhlarının ve mobilyalarının estetikliği ile ekonomiklik durumu ortaya çıkarılmıştır.

2. Materyal ve Yöntem

2.1. Materyal

Yapılan bu çalışmada ulaşılması gereken minimum örneklem büyüklüğü aşağıdaki formül (Kılbaş ve Cevahir, 2023) yardımıyla hesaplanmış ve 56 olarak bulunmuştur (Uluskan ve Çendik, 2020; Yazıcıoğlu ve Erdoğan, 2014). Çalışma kapsamında araştırma örneğini İstanbul ili Beşiktaş ilçesi Dikilitaş semtinde ikamet eden ve anket çalışmasına katılmayı kabul eden 60 kadın katılımcı oluşturmaktadır. Çalışma kapsamında İstanbul ilinin özellikle seçilmesinde temel amaç çok fazla nüfusa sahip olmasıdır. İstanbul'da Beşiktaş-Dikilitaş'ın seçilmesinde etkili olan faktör ise, hem kentleşme kültürünün yoğun bir şekilde yaşanıyor olması hem de sosyo-ekonomik açıdan çok farklılık gösterebilecek nüfusun burada yaşıyor olmasıdır.

Çalışma kapsamında örneklem hesaplamasında %90 güven düzeyi ve %10 hata payı dikkate alınarak hesaplamalar yapılmıştır (Eşitlik 2.1). Çalışmada p değeri %70, q değeri %30 (%70 kadın kullanıcı, %30 erkek kullanıcı) olarak dikkate alınmıştır. Yapılan hesaplamada p değeri için %70 alınmasında literatürde yer alan ve genel kanı olarak da bilinen "Mutfaktaki faaliyetlerin genelde kadınlar tarafından yapıldığı gerçeği" etkili olmuştur (De Certeau vd. 2009; Geçgin, 2021). Bunun yanında Bulut (2021) tarafından, ilk zamanlardan beri aile içerisinde görev dağılımlarında yemekle ilgili işlerin, faaliyetlerin yönetiminde kadınlara daha fazla yer verildiği belirtilmektedir. Bulut (2021) evlerdeki mutfakların sosyolojik açıdan aile fertlerinin bir araya gelmesini sağlayan ve bu aşamada da kadının ön planda-aktif-toparlayıcı rol üstlendiği yaşam alanları olarak karşımıza çıktığını belirtmektedir. Ayrıca kadının mutfaktaki konforu ve ergonomisi için çalışmalar yapılması gerektiği de Bulut (2021) tarafından dile getirilmiştir.

$$n = \frac{Za^2}{e^2} * p * (1-p) \quad (2.1)$$

e: Maksimum hata yüzdesi (Çalışmada %10 olarak kullanılmıştır)

n: Örneklem hacmi

p: Bir durum veya koşulun meydana gelme yüzdesi (Çalışmada %70 olarak kullanılmıştır)

z: Güven seviyesi (%90 güven düzeyi için 1,64 alınmıştır)

2.2. Yöntem

Çalışmada çıkarımsal istatistiksel analiz yapılabilmesi için anket formundan yararlanılmıştır. Değerlendirme aşamasında kullanılacak anket formu hazırlanırken konu ile ilgili daha önce yapılmış benzer çalışmalardan yararlanılmıştır (Yıldırım, 1999; Yeşilkavak, 2007; Gelegen, 2009; Küçük, 2009; Pınarcı, 2009; Yıldırım, 2010). Çalışma kapsamında kullanılan anket formu 4 bölümden, 43 farklı soru ve toplam 71 yargıdan oluşturulmuştur. Çalışma esnasında kullanılan anket formunun birinci bölümünde katılımcıların bazı demografik özellikleri sorgulanmıştır. Anket formunun ikinci bölümünde katılımcıların kullandıkları mutfaklarının bazı temel özellikleri ele alınmıştır. Anketin üçüncü bölümünde ise katılımcı bireylerin kullandıkları mutfakları ile ilgili bazı görüşleri (Mutfakta kullanılan mobilya elemanlarından memnuniyet, mutfakta kullanılan araç gereçler gibi) incelenmiştir. Anketin dördüncü ve son aşamasında da katılımcılar tarafından kullanılan mutfaklarda; tezgâh-mutfak dolaplarının kullanışlılığı, mutfakta yer alan materyallerin antropometrik uyumu, estetiklik, ekonomiklik gibi bazı temel ölçülerden ne derece memnun oldukları analiz edilmiştir.

Çalışma kapsamında kullanılan anket formunda hem açık uçlu hem de likert tarzı sorulardan yararlanılmıştır. Çalışma kapsamında kullanılmak amacıyla geliştirilen anket formu, günlerinin büyük bir kısmını mutfakta geçiren ev hanımlarına uygulanmıştır. Çalışma kapsamında katılımcılar tarafından kullanılan mutfaklarda kullanıcı memnuniyeti ölçülmeye çalışılmış ve buna bağlı olarak kullanıcıların mutfak hakkında düşüncelerini belirlemek amacıyla deneysel bir araştırma yapılmıştır. Çalışmada anket uygulaması sonrasında elde edilen veriler SPSS sürüm 22.0 paket programında değerlendirilmek üzere kodlanarak, bir veri seti oluşturulmuştur (SPSS, 2003). Oluşturulan bu veri seti yardımıyla istatistiksel değerlendirmeler yapıp elde edilen bulgular üzerinden sonuç ve önerilerde bulunulmuştur. Çalışma kapsamında kullanılan veri setine öncelikle tanımlayıcı istatistikler uygulanarak demografik özellikler ve diğer ölçütler değerlendirilmiştir.

Tüketicilerin mutfaklarına ilişkin memnuniyet durumlarının değerlendirilmesinde ise açıklayıcı faktör analizden (AFA) yararlanılmıştır. Verilerin geçerlilik ve güvenilirlik analizleri de çalışma kapsamında analiz edilmiştir. Çalışmada kullanılan ölçeğin güvenilirlik düzeyi Cronbach's α katsayısına bakılarak belirlenmiştir. Yapılan analizler sonucunda, ölçeğin tüm veriler için genel güvenilirlik değeri (Cronbach's α katsayısı) 0,939 olarak tespit edilmiştir. Çalışmada kullanılan alt ölçeklerin güvenilirlik sonuçlarının ise 0,684 ile 0,934 arasında değiştiği belirlenmiştir (Tablo 1).

Tablo 1

Kullanılan anketin güvenilirlik ve geçerlilik analizi sonuçları

Çalışma Türü	Güvenilirlik Sonucu		Geçerlilik Sonucu	
	Cronbach's α	KMO Değeri	Barlett Değeri	
Estetik (6 yargı)	0,757			
Kullanışlılık (11 yargı)	0,934			
Ekonomi (5 yargı)	0,684	0,621		1166,649
Antropometrik uyum (9 yargı)	0,906			
Tüm anket (31 yargı)	0,939			

KMO= Kaiser-Mayer-Olkin

Kullanılan ölçeklerin geçerliliği için yapılan analizler sonucunda KMO değerinin 0,621 olduğu tespit edilmiştir. Elde edilen bu sonuçlar doğrultusunda, kullanılan ölçeğin yüksek derecede güvenilirliğe sahip olduğu ve geçerlilik açısından herhangi bir sorun oluşturmadığı tespit edilmiştir (Kalaycı, 2010; Özdamar, 2010).

3. Bulgular ve Tartışma

3.1. Demografik Değerlendirmeler

Çalışma kapsamında ulaşılan verilere ait katılımcıların bazı demografik özellikleri Tablo 2'de verilmiştir.

Tablo 2
Katılımcılara ait demografik bilgiler

Demografik Değişkenler	Frekans	Yüzde (%)	
Katılımcının yaşı (yıl)	<30	6	10,0
	30 - 40	10	16,7
	41 - 50	17	28,3
	51 - 60	22	36,7
	>60	5	8,3
	Toplam	60	100
Katılımcının mesleği	Ev hanımı	41	69,5
	Memur	8	13,6
	Diğer	10	16,9
	Toplam	59	100
Katılımcının eğitim durumu	İlkokul	18	30,0
	Ortaokul	9	15,0
	Lise	19	31,7
	Üniversite	14	23,3
	Toplam	60	100
Aile birey sayısı	1	2	3,3
	2	10	16,7
	3	14	23,3
	4	27	45,0
	5	7	11,7
	Toplam	60	100

Katılımcıların ağırlıklı olarak 51-60 (%36,7) yaş aralığında olduğu görülmektedir. Ayrıca katılımcıların yaş ortalaması 46,7 olarak tespit edilmiştir. Katılımcıların meslekleri incelendiğinde %69,5'inin ev hanımı, %13,6'sının memur ve %16,9'unun da diğer seçeneğini işaretlediği belirlenmiştir. Diğer seçeneğini işaretleyen katılımcıların özel sektörde ve evde el işi yaptıklarını belirttikleri tespit edilmiştir. Katılımcıların eğitim durumlarının ilkökul düzeyinden (%30), üniversite (%23,3) düzeyine kadar değiştiği tespit edilmiştir. Katılımcıların aile birey sayılarına bakıldığında, ağırlıklı olarak (%45) dört kişilik çekirdek aileden oluştukları tespit edilmiştir.

3.2. Konut-Mutfak İle İlgili Değerlendirmeler

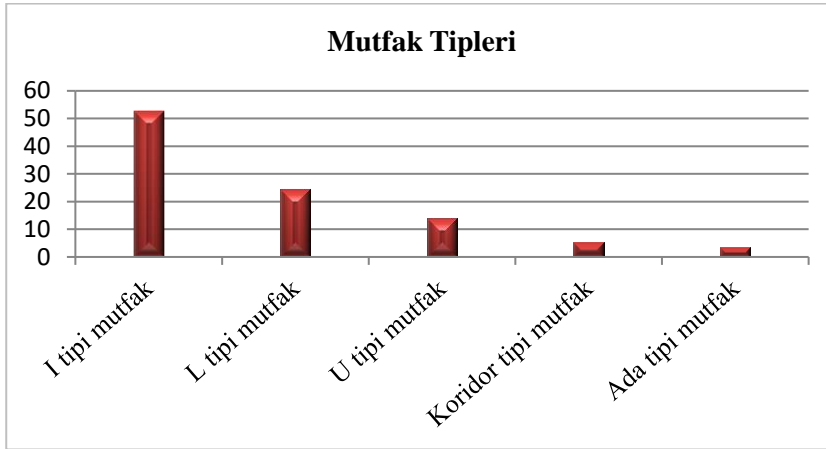
Katılımcıların, geneli (%78,3) konutlarının kendilerine ait olduklarını belirtmişlerdir. Katılımcıların %67,8'i 10 yıldan fazla süredir aynı konutta ikamet ettiklerini belirtmişlerdir. Katılımcıların %56,7'si evlerinin 3+1 formatında, %40'ı 2+1 formatında ve %3,3'ü ise evlerinin 4+1 formatında olduğunu belirtmişlerdir.

Çalışma kapsamında katılımcıların mutfaklarının büyüklüğü sorgulandığında; %38,3'ü 10 m²'den küçük, %48,3'ü 10-20 m² arası, %13,3'ü ise 20 m²'den büyük mutfak alanına sahip olduklarını belirtmişlerdir. Ayrıca katılımcıların %54,5'i mutfak büyüklüğünün alansal anlamda yeterli olduğunu belirtirken, %45,5'i ise mutfak büyüklüğünün alansal olarak yetersiz olduğunu belirtmişlerdir. Bulut (2021) tarafından yapılan çalışmada mutfak kullanan kadınların mutfakların fiziksel yeterliliğine "iyi" derecede katıldıkları belirlense de mutfakların tasarlanırken daha büyük alanlarda tasarlanması gerektiği ileri sürülmüştür.

Katılımcıların evlerinde mutfak ile bağlantılı olarak %43,3 oranında balkon bulunmaktadır. Bu balkonların %38,3 oranında kullanılma amacı ise; oturma, dinlenme ve depolama yapmak için olduğu belirlenmiştir. Katılımcıların mutfak tasarımlarının, mobilya ustaları (%43,3), kendileri (%27,3) ve tasarımcılar (%12,7) tarafından yapıldığı belirlenmiştir. Yıldırım ve Hacıbaloglu (2000) tarafından yapılan konut mutfakları ile ilgili ergonomik bir çalışmada, katılımcıların çoğu balkona bağlı mutfaklarını oturmak ve dinlenmek için kullandıklarını belirtmişlerdir. Sak (2014) tarafından ergonomi ve modüler mutfak tasarımı üzerine yapılan bir çalışmada toplu konut şeklinde yapılan binaların mutfaklarının kullanıcıların isteklerini dikkate almadan tasarlayıp

yaptığı ve bunun sonucunda da ortaya çıkarılan mutfağın kullanıcılarının ihtiyaçlarını tam olarak karşılamadığı sonucuna varılmıştır.

Katılımcıların evlerinde mutfak tiplerinin analizi sonucunda elde edilen bulgular Şekil 1’de gösterilmiştir.



Şekil 1. Katılımcıların evlerinin mutfak tipleri

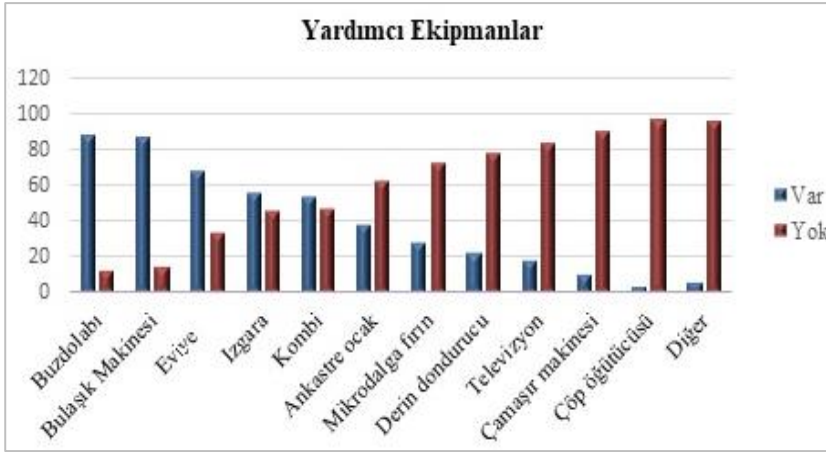
Katılımcıların evlerinde beş farklı tipe mutfak tasarımına rastlanmıştır. Bu mutfak tipleri içinde I tipi mutfak (%52,6), L tipi mutfak (%24,6), U tipi mutfak (%14), koridor tipi mutfak (%5,3) ve ada tipi mutfak (%3,5) yer almaktadır (Şekil 1). Yıldırım (1999) tarafından yapılan çalışmada ulaşılan katılımcıların kullandıkları mutfak tiplerinin %80 oranında I tipine, %18 oranında L tipine ve %2 oranında da koridor tipi mutfağa sahip oldukları belirlenmiştir.

3.3. Mutfak-Kullanıcı İlişkileri ile İlgili Değerlendirmeler

Çalışmanın bu bölümü katılımcı bayanların mutfaklarının ne kadar donanımlı olduğu ve mutfaklarının esas kullanım amaçlarının neler olduğunun saptanması için tasarlanmıştır. Katılımcıların ne tarz mutfak kullandıkları sorgulandığında, %59,3 oranında modern mutfak tarzını benimsedikleri, %32,2 oranında ise geleneksel mutfak tarzını benimsedikleri tespit edilmiştir. Ayrıca katılımcıların %61,4’ünün mutfakta günde 3 saatten fazla vakit geçirdikleri tespit edilmiştir. Bulut (2021) tarafından İstanbul ilinde mutfak kullanımında kullanıcı memnuniyeti konusunda yapılan bir çalışmada katılımcı kadınların yarıdan fazlasının günlerinin en az 1 saatini mutfakta geçirdiği belirlenmiştir. Gelegen (2009) tarafından Ankara’da yapılan çalışma sonucunda bireylerin mutfaklarda hareket kabiliyetlerini arttıracak fonksiyonel donanımlarla mutfakların tasarlanması gerektiği ileri sürülmüştür. Işık ve Çelebi (2023) tarafından yapılan çalışmada, gerek ekonomik koşulların gerekse de mutfak tasarımında kullanılan araç gereçlerin mutfağın fiziksel anlamda tasarlanmasında etkili olduğu belirtilmiştir. Çalışmada kadınların vazgeçilmez yardımcıları olarak belirtilen ve hayatı kolaylaştırmak için üretilmiş olan elektronik eşyaların tasarımda önemli etki yaptığı ileri sürülmüştür. Görücü (2018) ise, konut büyüklüğü arttıkça konuttaki mutfak alanının da arttığını belirtmiştir.

Katılımcılara göre mutfaklarında yemek pişirmek dışında, yemek yeme işlemi (%60,5), oturma ve dinlenme işlemi (%25,6) ve televizyon seyretme işlemi (%11,7) gerçekleştirildiği belirlenmiştir. Ayrıca katılımcılar tarafından mutfaklarında, televizyon seyretme (%48), yemek yeme (%30) ve oturma (%18) gibi faaliyetlerin olmasını istedikleri tespit edilmiştir. Gelegen (2009) tarafından yapılan benzer bir çalışmada, tüketicilerin mutfaklarıyla ilgili görüşleri incelenmiştir. Bu çalışma kapsamında 128 katılımcı üzerinde yapılan araştırma sonucuna göre, günümüzde kullanılan mutfakların yemek pişirme işlemi ve mutfak araç gereçlerinin depolandığı bir mekân olmasının yanı sıra, diğer faaliyetlerin de gerçekleştirildiği mekân olduğu belirtilmiştir.

Katılımcıların mutfaklarında yer alan ve kullandıkları yardımcı ekipmanlarla ilgili analiz sonucunda elde edilen bulgular Şekil 2’de gösterilmiştir.



Şekil 2. Katılımcıların mutfaklarında bulunan yardımcı ekipmanlar

Katılımcıların mutfaklarında, buzdolabı (%87,9), bulaşık makinesi (%86,2), eviye (%67,2), ızgara (%55,2), kombi (%53,4) ankastr ocak (%37,9), mikrodalga fırın (%27,6), derin dondurucu (%22,4) ve televizyon (%17,2) vb. yardımcı ekipmanların bulunduğu tespit edilmiştir (Şekil 2). Ustalar uyan (2018) tarafından yapılan çalışmada, günümüz konut tasarımında mutfak mekânının değişim ve dönüşümü incelenmiş ve benzer bulgular tespit edilmiştir. Katılımcılara göre mutfaklarında donatı elemanlarından dolayı yaşadıkları eksiklikler analiz edildiğinde; tezgâh altı dolabı (%41,4), kiler dolabı (%39,7), tezgâh (%39,7), asma dolabı (%24,1) ve masa-sandalye (%20,7) gibi temel mutfak donanımlarının yetersiz olduğu belirlenmiştir.

3.4. Kullanıcıların Mutfak Mobilyası ile İlgili Görüşlerinin Değerlendirilmesi

Katılımcılara göre nasıl bir mutfak mobilyasının arzu edildiğinin analizinin yapıldığı bu bölümde 10 farklı soru/yarıdan yararlanılmıştır.

Tablo 3

Katılımcıların kullandığı mutfak mobilyasına ait değişkenler

Değişkenler	Evet (%)	Hayır (%)
Mutfak dolabında kullanılan malzeme ile ilgili düşünceler		
Kullanışlı	63,8	36,2
Dayanıklı	48,3	51,7
Kaliteli	37,9	62,1
Estetik	31,0	69,0
Değişiklik yapılmayan mutfak dolaplarının sıkıntıları	Evet (%)	Hayır (%)
Yetersiz	28,1	71,9
Rengini beğenmiyorum	24,6	75,4
Malzemesini beğenmiyorum	15,8	84,2
Derinliği az	8,8	91,2
Çok yüksek	7,0	93,0
Derinliği fazla	1,8	98,2

Tablo 3 irdelendiğinde, katılımcılar tarafından kullanılan mutfak dolabı mobilyalarının %63,8'inin kullanışlı, %48,3'ünün dayanıklı, %37,9'unun kaliteli ve %31'inin ise estetik açıdan tatmin edici olduğu sonucuna varılmıştır. Çınar ve Çınar (2023) tarafından stüdyo daire tiplerinde yapılan bir çalışmada mutfak dolaplarının %44 oranında kullanışlı bulunduğu, %15 oranında estetik bulunduğu, %14 oranında sağlam bulunduğu ve %10 oranında da ergonomik olarak tasarlanmış olduğu tespit edilmiştir. Çalışma kapsamında katılımcılar tarafından orijinali değiştirilmeyen mutfak dolaplarının birtakım problemleri olduğu belirtilmiştir. Bu problemlerin yüzdesel oranlarına bakıldığında, katılımcıların %28,1'i mutfak dolaplarının yetersiz olduğunu, %24,6'sı mutfak dolaplarının rengini beğenmediklerini, %15,8'i mutfak dolabının malzemesini beğenmediklerini vb. belirtmişlerdir. Yıldırım vd. (2007) tarafından Toplu Konut İdaresi tarafından yapılan konutlardaki mutfak kullanıcıları

üzerinde yaptıkları bir çalışmada mutfakların kullanım açısından genel olarak yeterli olduğu ancak depolama kapasiteleri bakımından ise yetersiz oldukları belirtilmiştir. Katılımcıların %44,4'ünün kullandıkları mutfak dolaplarını değiştirmedikleri, %40,8'inin mutfak dolaplarını değiştirdiği ve %14,8'inin ise mutfak dolaplarını değiştirmek istediği tespit edilmiştir.

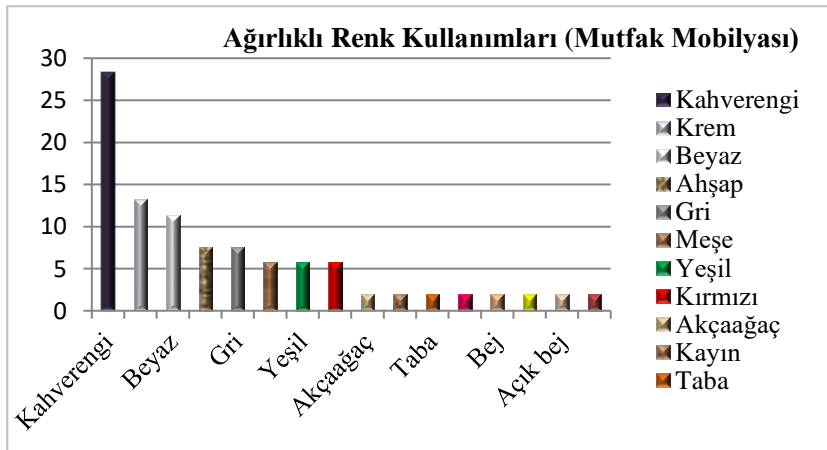
Tablo 4

Katılımcıların mutfağında bulunan malzemelere ait değişkenler

Değişkenler	Frekans	Yüzde (%)
Mutfaktaki tezgâh kaplamasının türü		
Mermer	18	31,0
Laminant	12	20,7
Granit	12	20,7
Mermerit	8	13,8
Seramik	7	12,1
Mozaik	1	1,7
Mutfaktaki yer döşemesinin türü		
Mermer	17	29,3
Fayans	17	29,3
Seramik	11	19,0
Karo kaplama	8	13,8
Laminant parke	3	5,2
Ahşap parke	1	1,7
Şap	1	1,7

Katılımcı ev hanımlarına göre mutfakta kullandıkları tezgâhların yüzey kaplamalarının türünün en çok mermer (%31) olduğu ve bunu sırasıyla laminant (%20,7) ve granitin (%20,7) takip ettiği tespit edilmiştir. Bunun yanı sıra mutfakta kullanılan yer döşemesinin türü irdelendiğinde, katılımcıların çoğunluğu (%58,6) mermer ve fayans yer döşemesini kullandıklarını belirtmişlerdir (Tablo 4). Bulut (2021) tarafından yapılan çalışmada katılımcılar tarafından kullanılan mutfakların zeminlerinin çoğunlukla seramik olduğu belirtilmiştir. Katılımcıların bu zeminlerden memnuniyet düzeyleri de “memnun” şeklinde tanımlanmıştır.

Katılımcılara göre mutfak mobilyalarının ne tür malzemeden olmasının istendiği sorgulandığında; katılımcıların %40,4'ünün mutfak mobilyalarının lake boyalı, %32,7'sinin ahşap vernikli, %17,3'ünün laminant kaplı ve %9,6'sının ise suntalam-mdf'li olmasını istedikleri tespit edilmiştir. Oğuzoğlu (2019) tarafından yapılan benzer bir çalışmada, Türk mutfak kültürü yönünden günümüz toplu konut mutfakları irdelenmiştir. Elde edilen çalışma sonuçlarında kullanıcıların %52'si, mutfak mobilyalarının lake boyalı olmasını istedikleri belirtilmiştir.



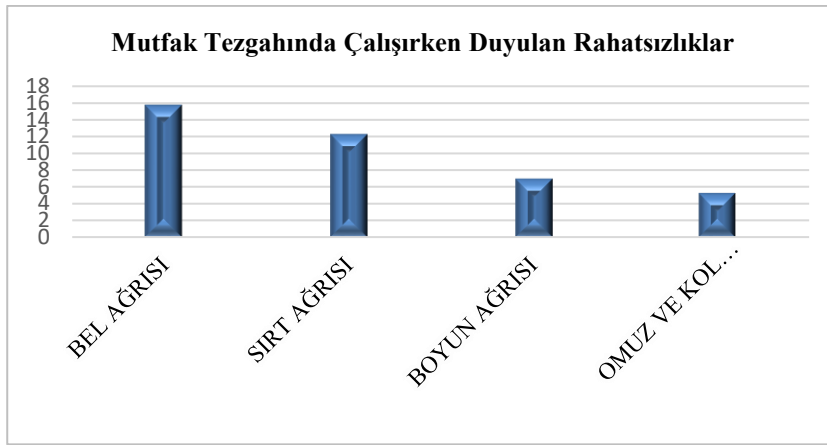
Şekil 3. Katılımcıların mutfak mobilyasında kullandıkları renkler

Katılımcılar tarafından mutfak mobilyasında çok çeşitli renk kullanımlarının olduğu tespit edilmiştir. Buna bağlı olarak katılımcıların, çoğunlukla kahverengi (%28,3), krem (%13,2), beyaz (%11,3), ahşap (%7,5) ve gri

(%7,5) renk tonlarını kullandıkları tespit edilmiştir (Şekil 3). Ayrıca katılımcıların %72,4'ü mutfak mobilyası renginden memnun olduklarını belirtirken, %27,6'sı ise mutfak mobilyası renginden memnun olmadıklarını ifade etmişlerdir.

3.5. Tüketicilerin Mutfaklarına İlişkin Memnuniyet Durumlarının Değerlendirilmesi

Çalışmada tüketicilerin mutfaklarına ilişkin görüşlerini belirlemek için 37 soru hazırlanmış 31 tanesi likert tarzda oluşturulmuştur. Katılımcıların %84,5'i çalışma tezgâh yüksekliklerinin antropometrik açıdan kendilerine uygun olduğunu, %10,3'ü gereğinden alçak olduğunu ve %5,2'si ise gereğinden yüksek olduğunu belirtmişlerdir. Ayrıca katılımcıların %24,1'i mutfak tezgâhında çalışırken rahatsızlık duyduklarını ifade etmişlerdir. Katılımcılar tarafından rahatsızlık duyulan faktörlerin %15,8'inin bel ağrısı, %12,3'ünün sırt ağrısı, %7'sinin boyun ağrısı ve %5,3'ünün ise omuz ve kol ağrısı olduğu belirtilmiştir (Şekil 4).



Şekil 4. Katılımcıların mutfak tezgâhından kaynaklı rahatsızlık yaşadığı faktörler

Son bir yıl içerisinde katılımcının veya aile bireylerinden birinin mutfak kazası geçirip geçirmediği sorgulandığında, 60 katılımcıdan 7 kişinin mutfak kazası yaşadığı belirlenmiştir. Yaşanan kazaların dikkatsizlikten ve mobilyaların dayanıksız olmasından kaynaklandığı ifade edilmiştir. Çalışmada ölçek yapısını oluşturan yargıların hangi alt boyutlarda yer alacağı literatüre göre başlangıç aşamasında tespit edilmiştir. Ancak bu yargıların katılımcılar tarafından hangi alt boyutta algılandığının belirlenmesi için AFA uygulanmıştır.

AFA sonucunda 31 yargıdan oluşan likert ölçekten 8 yargı çıkarılarak analiz tamamlanmıştır (Tablo 5). Analizden çıkarılan bu yargılar herhangi bir sanal faktör altında anlamlı sonuç vermeme, faktör güvenilirliğini düşürme ve birden çok sanal faktör altında aynı anda anlamlı sonuç verme sebepleriyle analiz dışı bırakılmışlardır.

Tablo 5

Faktör analizinden çıkarılan yargılar

Yargılar	Ortalama*
Kullanışlılık (Mutfak Tezgâhı)	
Tezgâh yüzeyinin temizliği kolaydır	1,88
Tezgâh yüzeyinin birleşim yerleri kirlenmeye karşı dayanıklıdır	2,06
Antropometrik Uyum	
Asma dolaplarınızın yüksekliği	1,90
Kulpların işlevi	1,98
Tezgâhınızın yüksekliği	2,04
Estetik	
Dolap kapaklarınızın üzerinde süsleme olması önemlidir	3,10
Ekonomi	
Mutfak mobilyası satın alırken sağlam ve uzun ömürlü olması önemlidir	1,43
Mutfak mobilyası satın alırken başkalarının fikir ve önerileri önemlidir	2,19

*Likert ölçek: 1 Çok memnunuz, 2 Memnunuz, 3 Kararsızım, 4 Memnun değilim, 5 Hiç memnun değilim

Analizden çıkarılan bu yargılardan sonra geriye kalan 23 yargı ile beş sanal faktörlü bir yapı elde edilmiştir. Elde edilen bu yapıya ilişkin AFA sonuçları Tablo 6'da gösterilmektedir.

Tablo 6
Kullanılan ölçeğin AFA sonuçları

Yargılar	Faktör Yükü	Açıklanan Varyans (%)	Cronbach's α Katsayısı
Kullanışlılık (Mutfak Tezgâhı)			
Tezgâhımın yüzeyi çizilmelere karşı dayanıklıdır	0,887		
Tezgâhımın yüzeyi ısıya karşı dayanıklıdır	0,857		
Tezgâhımın yüzeyi kimyasal maddelere karşı dayanıklıdır	0,781	18,445	0,935
Tezgâhımın birleşim noktaları su birikintisine karşı kabarmıyor	0,764		
Tezgâhımın yüzeyi sert ve sivri cisimlere karşı dayanıklıdır	0,764		
Antropometrik Uyum			
Mutfak dolaplarınızın yükseklik ölçüsü	0,817		
Asma dolaplarınızın derinliği	0,746		
Mutfak dolaplarınızın derinlik ölçüsü	0,741	16,261	0,872
Tezgâhınızın uzunluğu	0,735		
Tezgâhınızın derinliği	0,669		
Kulpların yüksekliği	0,552		
Estetik			
Tezgâh rengi psikolojimi rahatlatır	0,887		
Dolap kapaklarının rengi psikolojimi rahatlatır	0,804		
Mutfağın belirli bir stilde ve tarzda olması önemlidir	0,686	16,089	0,853
Mutfağımda zaman geçirmeyi seviyorum	0,623		
Mutfağımı çok güzel buluyorum	0,601		
Kullanışlılık (Mutfak Dolabı)			
Dolaplar neme karşı dayanıklıdır	0,829		
Dolap kapaklarımın yüzeyi neme karşı dayanıklıdır	0,829	14,308	0,871
Dolap kapaklarımın yüzeyi lekelenmelere karşı dayanıklıdır	0,719		
Dolap kapaklarımın yüzeyleri kolay temizleniyor	0,686		
Ekonomi			
Markalı mutfak mobilyası uzun ömürlüdür	0,915		
Mutfak mobilyası alırken ilk tercihim tanımlanmış markalardan yaparım	0,899	11,157	0,859
Mutfak mobilyasında yüksek fiyat kaliteyi temsil ediyor	0,757		
Açıklanan toplam varyans			76,260
Genel Cronbach's α katsayısı			0,934
KMO değeri			0,716
Barlett's değeri			885,786
df			253
p			0,000

AFA sonucunda ölçeğin genel Cronbach's α katsayısı 0,934 olarak tespit edilmiştir. Elde edilen genel Cronbach's α değeri oldukça yüksek bir güvenilirlik seviyesini işaret etmektedir. Analiz sonucunda ortaya çıkan alt ölçeklerin Cronbach's α sonuçlarının ise 0,853 ile 0,935 arasında değiştiği belirlenmiştir. Genellikle 0,700 ve üzeri değerler, iyi güvenilirlik anlamına gelmektedir. Ayrıca ölçeğin yapısal geçerliliğini test etmek için kullanılan Kaiser-Meyer-Olkin (KMO) örneklem yeterliliği ölçüsü 0,716 olarak hesaplanmıştır. Hesaplanan bu değer örneklem yeterliliği için kabul edilebilir bir sonuçtur. 0,700 ve üzeri değerler, faktör analizine uygunluk açısından yeterli kabul edilir. Barlett's testi istatistiği (885,786) p değeri (0,000) ile birlikte verilmiş. P değerinin 0,05'in altında olması, değişkenler arasında anlamlı bir ilişki olduğunu ve faktör analizinin uygulanabilir olduğunu göstermektedir. Analiz sonucunda ölçek beş sanal faktörlü bir yapıda açıklanabilmiştir. Beş sanal faktörlü yapı içerisinde birinci sanal faktör toplam açıklayıcılığın %18,445'ini tek başına açıklayabilirken,

toplam açıklayıcılık %76,260 olarak tespit edilmiştir. Elde edilen bu oran (%76,260) tüm faktörlerin varyansın %76'sını açıkladığını göstermektedir. Genellikle %60 ve üzeri açıklanan varyans oranı yeterli olarak kabul edilmektedir.

4. Sonuç ve Öneriler

Tüm araştırma sonuçlarının güvenilirlik katsayısı 0,934 olarak hesaplanmıştır. Bu değer sayesinde katılımcıların sorulara doğru ve makul cevaplar verdiği sonucuna ulaşılmıştır. Katılımcı ev hanımlarının hepsi bayan olmakla birlikte çoğunluğu lise ve üniversite mezunudur.

Kadın kullanıcıların yarısından fazlasında mutfaklarında düz (I) mutfak tipi olduğu belirlenmiştir. (I) mutfak tipinin tercih edilme sebeplerinden birisi, mutfakta gerekli alanın olmaması olarak söylenebilir. Ayrıca kullanıcılar, mutfaklarının alansal büyüklüğünün yüksek oranda yeterli olduğunu ve mutfaklarının evin en önemli bölümünü oluşturduğunu ifade etmişlerdir. Daha önce yapılan çalışmalarda mutfak alanı ile kullanışlılık arasında bir ilişki olduğu saptanmıştır. Büyük alana sahip mutfakların kullanışlılık açısından önem teşkil ettiği belirtilmiştir. Mutfak tasarımı yapılırken kullanışlılık açısından, mutfağın büyüklüğüne ve konumuna uygun tercihler yapmak kritik öneme sahiptir.

Katılımcıların yarısından fazlasında evlerinde mutfak ile bağlantılı olarak balkon bulunmamaktadır. Balkona sahip mutfakların kullanım amacının ise; oturmak, dinlenmek ve depolama yapmak için olduğu belirlenmiştir. Balkonlu mutfağa sahip olunması, doğal aydınlatma ve havalandırma açısından büyük avantajlar sağlamaktadır. Balkonun oturma, dinlenme ya da depolama olarak kullanılacağı göz önünde tutularak, konut planlaması yapılırken balkona sahip mutfakların oluşturulmasında fayda vardır. Zira Gönen vd. (1990) tarafından yapılan bir çalışmada mutfak kullanıcılarının yaklaşık %92'sinin mutfak aydınlatmalarından memnun olmadıklarını belirtmişlerdir. Bunun yanında çalışmada pencere alanından (yaklaşık %89'u), havalandırmadan (yaklaşık %70'i) ve mutfak alanından (yaklaşık %68'i) da katılımcıların memnun olmadıkları tespit edilmiştir.

Kadın kullanıcıların yarısından fazlasının mutfakta günde 3 saatten fazla vakit geçirdiği görülmektedir. Ayrıca kadın kullanıcıların estetik açıdan mutfaklarında zaman geçirmeyi sevdiikleri, mutfaklarını güzel buldukları ve mutfaklarının belli bir stile/tarza sahip olması gerektiği belirlenmiştir. Türkiye'de ev hanımları da çalışan bayanlarda mutfakta fazla vakit geçirmektedirler, bu nedenle mutfaklarında yemek pişirme eylemi dışında oturma-dinlenme ve televizyon seyretme eylemlerini de geçirmeye ihtiyaç duymaktadırlar. Bu sebeple özellikle konut tasarımı yapan tasarımcıların ya da inşaatçıların bu konutları kullanacak olan kişilerin temel ihtiyaçlarını daha iyi belirlemesi ve sadece fiziksel ölçülere bağlı kalmaksızın iç mekân mobilya elemanlarının da kullanıcı isteklerine cevap verecek şekilde tasarlanmasına önem vermesi önerilmektedir.

Katılımcı ev hanımlarının yarısından fazlasının mutfaklarında yemek pişirmek dışında, yemek yeme işlemi gerçekleştirdiği belirlenmiştir. Ayrıca katılımcılar mutfaklarında televizyon seyretme, yemek yeme ve oturma gibi faaliyetlerin olmasını istemektedirler. Günümüzde kullanılan mutfakların sadece yemek pişirilen bir mekân olmaktan çıkıp, diğer faaliyetlerin de gerçekleştirildiği mekânlara dönüştüğü görülmektedir.

Kadın kullanıcılarının mutfaklarında; tezgâh altı dolabının, kiler dolabının, tezgâhın, asma dolabının ve masasandalye gibi temel mutfak donanımlarının yetersiz olduğu belirlenmiştir. Mutfak mobilyalarının tasarım ve planlaması yapılırken, kullanıcıların ihtiyaçlarını karşılayacak düzeyde yeterli depolama alanlarının oluşturulması önem taşımaktadır. Çınar ve Çınar (2023) tarafından yapılan çalışmada da tüm konut tipleri için iç mekânlarda kullanılan sabit mobilyaların sadece depolama amaçlı olarak değil gelişen ve değişen ihtiyaçlar içinde daha işlevsel olarak tasarlanması gerektiği belirtilmektedir.

Katılımcılar tarafından kullanılan mutfak mobilyalarının yüzdesel olarak önem sırasına göre; kullanışlı, dayanıklı, kaliteli ve estetik açıdan tatmin edici olduğu belirlenmiştir. Katılımcıların %44,4'ünün kullandıkları mutfak dolaplarını değiştirmedikleri ve orijinali değiştirilmeyen mutfak mobilyalarının birtakım problemleri

olduğu belirlenmiştir. Bu problemlerden bazıları; mutfak dolaplarının yetersiz olması, mutfak dolaplarının renginin ve malzemesinin beğenilmemesi olarak söylenebilir.

Katılımcıların mutfak dolaplarının kapak malzemesinin çoğunun lake boyalı olduğu ve ağırlıklı olarak kahverengi-krem renk tonlarını tercih ettikleri belirlenmiştir. Lake boyalı kapaklar, üretimi aşamasında her rengin kolay bir şekilde uygulanabilmesi ve dayanıklı olması açısından mutfak mobilyalarında yaygın olarak tercih edilebilir. Fakat açık tonlu lake boyalı kapaklarda güneş gören kısımlarında sararma yapması olasıdır. Bu yüzden güneş alan mutfaklarda mutfak planlaması yapılırken renk seçimi göz önünde bulundurulmalıdır.

Kadın kullanıcılar, mutfak dolaplarında kullanılabilirlik açısından memnuniyet duydukları özelliklerin; mutfak dolap ve kapaklarının neme karşı dayanıklı olduğunu ve dolap yüzeylerinin kolay temizlenmesi olduğunu ifade etmişlerdir.

Kadın kullanıcıların mutfaklarında kullandıkları zemin döşemesinin türü çoğunlukla mermer ve fayans olduğu belirlenmiştir. Mutfak zemini planlaması yapılırken, mutfağın bütününe uyan modelin seçilerek mutfak planlanması yapılmalıdır. Ayrıca seçim yapılırken döşeme malzemesinin kabarma yapmayan, çizilmelere dayanıklı, kolay temizlenen, kayma yapmayan ve ısıya dayanıklı malzeme olması göz önünde bulundurulmalıdır.

Katılımcıların büyük çoğunluğu çalışma tezgâh yüksekliklerinin antropometrik açıdan kendilerine uygun olduğunu belirtmişlerdir. Katılımcıların %24,1'i mutfak tezgâhında çalışırken rahatsızlık duyduklarını ifade etmişlerdir. Katılımcılar tarafından rahatsızlık duyulan faktörlerin başında önem sırasına göre bel ağrısı, sırt ağrısı, boyun ağrısı ve omuz ve kol ağrısı geldiği belirlenmiştir.

Kadın kullanıcılar, mutfak tezgâhlarında kullanılabilirlik açısından memnuniyet duydukları özelliklerin; mutfak tezgâhının birleşim noktalarının uzun süreli su birikintisine karşı kabarmadığını ve mutfak tezgâhlarının çizilmelere karşı dayanıklı olduğunu ifade etmişlerdir.

Kadın kullanıcılar ekonomik açıdan; mutfak mobilyası alırken tanınmış markaları tercih ettiğini ve markalı mutfak mobilyalarının ise uzun süreli kullanım imkânı sağladığını belirtmişlerdir.

Kadın kullanıcılar antropometrik uyum açısından; mutfak dolap ve tezgâhlarının derinlik mesafesinden memnun olduklarını ifade etmişlerdir.

Teknolojinin gelişmesiyle beraber mutfak sektöründe de hızlı değişimler ve gelişmeler yaşanmaktadır. Kullanıcının talep ve isteklerine göre dayanıklı, kaliteli, konforlu, kullanışlı ve ergonomik mutfaklar sunabilmek önemlidir. Kullanıcıların talep, şikâyet ve önerilerini bilerek yeni bir mutfak tasarımı ve planlaması yapmak başarılı sonuçlar alınması açısından çok önemlidir.

Kadınlar mutfakta uzun süre vakit geçirdiklerinden, zaman açısından en az zaman harcanacak şekilde mutfaklar oluşturabilmek önem taşımaktadır. Mutfak tasarımı yapılırken kullanıcıların memnuniyeti ya da memnuniyetsizliği doğrultusunda planlama yapılmalıdır.

Çalışma sonuçları irdelendiğinde konutların en önemli ve en çok kullanılan alanlarının başında gelen mutfakların tasarımında hem değişen teknolojiye hem de kullanıcı talep ve isteklerine göre tasarlanmasına dikkat edilmesi ve artık mutfağın sadece yemek pişirilen yer olmadığı gerçeğinin tasarımcılarca kabul edilmesi önerilmektedir.

Yazar Katkıları

Muhammet Çil: Literatür araştırmasının yapılması, istatistiksel analizlerin yapılması, makale yazımı ve değerlendirme süreçlerinde yer almıştır.

Tarık Gedik: Çalışmanın planlanması, veri toplama, sonuçların değerlendirilmesi ve makale yazım süreçlerinde yer almıştır.

Çıkar Çatışması

Yazarlar çıkar çatışması bildirmemişlerdir.

Kaynaklar

- Ankrum, D.R. (2001). Questioning office ergonomic guidelines. in applied ergonomics (pp. 239-243). CRC Press.
- Ateş, O. (2018). *Bireylerin demografik özelliklerine göre mutfak tasarım tercihlerine yönelik bir araştırma* (Yüksek lisans tezi). T.C. Maltepe Üniversitesi Fen Bilimleri Enstitüsü, İç Mimarlık Anabilim Dalı, İstanbul.
- Aycul, E. (2015). *Mutfak tasarımında renk kullanımı ve rengin belirlenmesine etki eden öğelerin belirlenmesi* (Yüksek lisans tezi). Marmara Üniversitesi Güzel Sanatlar Enstitüsü, İstanbul.
- Baytin, N. (1980). *Konut ıslak mekanları*. Ankara: TÜBİTAK Yayınları. No:945.
- Bulut, G. (2021). *Konut mutfaklarının kadın kullanıcıların memnuniyeti açısından incelenmesi: İstanbul örneği* (Yüksek lisans tezi). T.C. Maltepe Üniversitesi Lisansüstü Eğitim Enstitüsü, İç Mimarlık Anabilim Dalı, İstanbul.
- Corlett, E.N. and Clark, T.S. (2017). *The ergonomics of workspaces and machines: a design manual*. CRC Press.
- Çınar, H. ve Çınar, K. (2023). Küçük konutlarda iç mekân sabit donatıların depolama kapasitelerindeki memnuniyetinin araştırılması. *Ergonomi*, 6(1), 44-53.
- De Certeau, M., Giard, L. ve Mayol, P. (2009). *Gündelik hayatın keşfi II: Konut, mutfak işleri*. (Ç. Eroğlu, E. Ataçay, Çev.) Ankara: Dost Kitabevi.
- Geçgin, E. (2021). Mekân olarak mutfağın sosyal kullanımı ve mutfak pratikleri: Ankara örneği. *Ankara Üniversitesi Dil ve Tarih-Coğrafya Fakültesi Dergisi*, 61(2), 1162-1198.
- Gelegen, G. (2009). *Yeni konutlardaki mutfak tasarımının tüketicilere ergonomik açıdan uygunluğu ve tüketicilerin mutfaklara ilişkin görüşleri* (Yüksek lisans tezi). Gazi Üniversitesi Eğitim Bilimleri Enstitüsü, Aile Ekonomisi ve Beslenme Eğitimi Anabilim Dalı, Ankara.
- Gönen, E., Kalınkara, V. ve Özgen, Ö. (1990). Mutfak çalışma merkezlerinde optimum iş yüksekliği ve antropometrik ölçüm ilişkisi üzerinde ergonomik bir araştırma. Ankara: Milli Prodüktivite Merkezi Yayınları, 408.
- Görücü, Y. (2018). 1960'dan günümüze kadarki apartman tipi konutlarda mekânsal dönüşümün incelenmesi: Gaziantep örneği. *Journal of Architectural Sciences and Applications*, 3(2), 21-51.
- Işık, R.A. ve Çelebi, E.İ. (2023). Mutfaktaki mekânsal değişimin kullanıcılar üzerinden değerlendirilmesi: midyat örneği. *International Journal of Mardin Studies*, 4(2), 101-114.
- Kalaycı, Ş. (2010). SPSS uygulamalı çok değişkenli istatistik teknikleri. Asil Yayın Dağıtım, Ankara.
- Kılbaş, E.P.K. ve Cevahir, F. (2023). Bilimsel araştırmalarda örneklem seçimi ve güç analizi. *Journal of Biotechnology and Strategic Health Research*, 7(1), 1-8.
- Kirvesoja, H., Väyrynen, S. and Häikiö, A. (2000). Three evaluations of task-surface heights in elderly people's homes. *Applied Ergonomics*, 31(2), 109-119.
- Küçük, P. (2009). *Mutfak mekânlarına ait sabit donatı yüzeylerinde kullanıcı tercihleri: Trabzon örneği* (Yüksek lisans tezi). Karadeniz Teknik Üniversitesi Fen Bilimleri Enstitüsü, İç Mimarlık Anabilim Dalı, Trabzon.
- Oğuzoğlu, Y. (2019). *Türk mutfak kültürü yönünden günümüz toplu konut mutfaklarının irdelenmesi* (Yüksek lisans tezi). Maltepe Üniversitesi Fen Bilimleri Enstitüsü, İç Mimarlık Anabilim Dalı, İstanbul.
- Özdamar, K. (2010). Paket programlarla istatistiksel veri analizi-çok değişkenli analiz (7. baskı). Kaan Yayınevi, Eskişehir.
- Parcells, C., Stommel, M. and Hubbard, R.P. (1999). Mismatch of classroom furniture and student body dimensions: Empirical findings and health implications. *Journal of Adolescent Health*, 24(4), 265-273.
- Pınarcı, İ. (2009). Isparta ilindeki farklı sosyo-ekonomik düzeydeki ailelerin konutlarındaki mutfakların tasarımı ve fonksiyonel kullanım ilişkileri (Yüksek lisans tezi). Süleyman Demirel Üniversitesi Fen Bilimleri Enstitüsü, Yapı Eğitimi Ana Bilim Dalı, Isparta.
- Pinto, M. R., De Medici, S., Van Sant, C., Bianchi, A., Zlotnicki, A. ve Napoli, C. (2000). Ergonomics, gerontechnology, and design for the home-environment. *Applied Ergonomics*, 31(3), 317-322.
- Sak, G. (2014). *Mutfak tasarımında modüler sistemlerin kullanıcı ergonomisi açısından değerlendirilmesi* (Yüksek lisans tezi). İstanbul Kültür Üniversitesi Fen Bilimleri Enstitüsü, İstanbul.

- SPSS Institute Inc. (2003). SPSS Base, 12.0 User's Guide, 703.
- Uluskan, M. ve Çendik, İ. (2020). Eğitim sektöründe faktör analizi tabanlı hizmet kalitesi ölçümü ve kalite fonksiyon yayılımı uygulaması. *Endüstri Mühendisliği*, 31(2), 122-147.
- Ustalar Uyan, Ö. (2018). *Günümüz konut tasarımında mutfak mekânının değişim ve dönüşümünün incelenmesi* (Yüksek lisans tezi). T.C. İstanbul Kültür Üniversitesi Fen Bilimleri Enstitüsü, Mimarlık Anabilim Dalı, İstanbul.
- Yazıcıoğlu, Y. ve Erdoğan, S. (2014). *SPSS uygulamalı bilimsel araştırma yöntemleri*. Ankara: Detay Yayıncılık.
- Yeşilkavak, F. (2007). *Apartman konut mutfaklarının iç mekân tasarımının kullanıcı memnuniyetine etkileri* (Yüksek lisans tezi), Gazi Üniversitesi Fen bilimleri Enstitüsü, Ankara.
- Yıldırım, K. (1999). Günümüz konut mutfağında donatı elemanları üzerine bir araştırma. *Politeknik Dergisi* 2(4), 7-14.
- Yıldırım, K. ve Hacıbaloğlu, M. (2000). Konut mutfakları ile ilgili ergonomik bir araştırma. *Journal of the Institute of Science and Technology*, 13(3), 1-19.
- Yıldırım, K., Akalın, A., Yeşilkavak, F. ve Hidayetoğlu, M. L. (2007). Konut mutfaklarının mekân kalitesinin kullanıcıların fonksiyonel ve algısal performansına etkisi: Toki eryaman 7. etap konutları. *Politeknik Dergisi*, 10(4), 423-431.
- Yıldırım, N. (2010). 1-4 Yaş dönemi çocuklar için ev kazası risklerinin belirlenmesi ve bu risklerin azaltılmasında sosyal öğrenme teorisine dayalı hemşirelik girişimlerinin etkileri (Doktora tezi). Hacettepe Üniversitesi Sağlık Bilimleri Enstitüsü, Halk Sağlığı Hemşireliği Programı, Ankara.