



Resim Sanatında Deneysel Yaklaşımına Bağlı Olarak Karakteristik İnsan Figürü Yorumlamaları*

Characteristic Human Figure Interpretations Based on Experimental Approach in Painting

Mihrimah AKIN¹, Yeşim AYDOĞAN²

Gönderim Tarihi: 19.10.2024

Araştırma Makalesi

Kabul Tarihi: 27.11.2024

Öz Abstract

Resim sanatında geleneksel yöntemlerin dışında farklı bir bakış açısı sunmayı amaçlayan sanatçılar, sanatsal ifadelerini daha özgür ve yenilikçi yollarla geliştirme arayışındadırlar. Geleneksel malzemeler ve teknikler, sanat üretimini belirli bir çerçevede sınırlarken, bu sınırların ötesine geçme arzusunda olan sanatçılar, söz konusu yöntemlerin bireysel, duygusal ve ruhsal dünyalarının derinliklerini ifade etme konusunda yetersiz kaldığını düşünmektedirler. Bu sanatçılar, yaratıcı süreçlerinin daha geniş bir ifade yelpazesi sunması gerektiğine inanmakta ve bu sebeple geleneksel normların dışına çıkarak deneysel yaklaşımları benimsemektedirler. Deneysellik, sanatçılara yalnızca bilinen tekniklerin ötesine geçme imkânı sunmakla kalmaz; aynı zamanda sınırları zorlayarak tamamen yeni malzemeler, teknikler ve üslupların keşfine de olanak tanır. Bu süreç, sanatın form ve içerik açısından büyük bir genişleme ve dönüşüm yaşamasını sağlar. Sanatçılar, deneysel yaklaşımlar sayesinde daha önce keşfedilmemiş ifade biçimlerini kullanarak sanatın sınırlarını yeniden tanıma fırsatı elde ederler. Bu bağlamda, sanatçılar bilinçli veya tesadüfi olarak farklı malzeme, renk ve doku kullanımlarıyla özgün ve yenilikçi çalışmalara imza atma cesareti gösterirler. Bu araştırmanın amacı, resim sanatında geleneksel yöntemlerin sınırlarını aşarak deneyselliği ön plana çıkarmak ve özgün, yaratıcı resimsel uygulamalar geliştirmektir. Araştırma, tesadüfi unsurların, doku, leke ve malzemenin rastlantısal kullanımı ile karakteristik insan figürleri birleştirildiğinde ortaya çıkan estetik ve yaratıcı sonuçları incelemeyi hedeflemektedir.

Anahtar Kelimeler: Deneysel sanat, Rastlantı, Leke, Doku, Karakteristik insan figürü.

Artists who aim to offer a different perspective by transcending traditional methods in painting seek to develop their artistic expression in freer and more innovative ways. While traditional materials and techniques limit artistic production within a certain framework, artists who desire to go beyond these boundaries believe that these methods are inadequate in expressing the depths of their individual, emotional and spiritual worlds. These artists believe that their creative process should offer a wider range of expression, and for this reason they embrace experimental approaches that go beyond traditional norms. Experimentation not only allows artists to go beyond known techniques, but also pushes boundaries and allows for the discovery of entirely new techniques and tools. This process enables art to experience a great expansion and transformation in terms of form and content. Artists have the opportunity to re-identify the boundaries of art by using previously unexplored forms of expression through experimental approaches. In this context, artists show the courage to create original and innovative works by using different materials, colors and textures, either consciously or accidentally. The aim of this research is to bring experimentation to the forefront by going beyond the boundaries of traditional methods in painting and to develop original and creative pictorial applications. The research aims to examine the aesthetic and creative results that emerge when the random use of random elements, textures, stains and materials are combined with characteristic human figures.

Keywords: Experimental art, Coincidence, Stain, Texture, Characteristic human figure.

* Bu makale, İnönü Üniversitesi Sosyal Bilimler Enstitüsü Resim Ana Sanat Dalı'nda Doç. Dr. Yeşim Aydoğan danışmanlığında yapılan "Resim Sanatında Deneysel Yaklaşımına Bağlı Olarak Karakteristik İnsan Figürü Yorumlamaları" başlıklı yüksek lisans tezinden üretilmiştir.

¹ Sorumlu Yazar: Mihrimah Akın, mihrimah.2356@gmail.com, ORCID ID: 0000 0003 1510 0357.

² Doç. Dr., Yeşim Aydoğan, İnönü Üniversitesi, yesim.aydogan@inonu.edu.tr, ORCID ID: 0000 0001 5952 9396.

Giriş

Doğanın karşısına geçen sanatçı, doğayı tüm gerçekliğiyle en iyi şekilde tuvale aktarmaya çalışmış ve onu taklit etmiştir. Ancak zamanla, geleneksel malzemelerin ve resim kurallarının, sanatçının iç dünyasını yansıtmada yetersiz kaldığını fark etmesiyle birlikte, bu sınırları aşma arayışı başlamıştır. Bu döngüden kurtulan sanatçının yeniliğe olan tutkusunu, farklı olanı keşfetme arzusu, özgür ve eleştirel bir bakış açısına sahip olması, onu sanatta yeni bir arayışa ve deneyselliğe yönlendirmiştir (Özderin, 2018: 279). Bu arayış, onları deneyselliğe yöneltmiş ve başlangıçta tuhaf görünen denemeler, modern sanatın gelişiminde önemli bir rol oynamıştır. 20. yy. da sanatçılar, yeni deneyimler yaşama ve keşif yapma arzusuyla geleneksel kalıpların ötesine geçmeye çalışmış ve sanatı genişletme çabasında bulunmuşlardır (Gombrich, 2007: 561). Modern sanat, geleneğe karşı bir tepki olarak ortaya çıkmış ve sanatın sürekli yenilenmesi gerektiği savunulmuştur (Turani, 2022: 485). Bu bağlamda sanatçılar, geleneksel anlayışlara meydan okuyarak yeni ve radikal ifade biçimlerini aramışlardır. Bu dönüşüm, sanatın sınırlarını genişletme ve toplumsal normlara meydan okuma çabasının bir yansıması olarak düşünülebilir. Modern sanatın doğuşu, sanatın özgünlüğünü ve yeniliğini koruma çabasıyla ilişkilidir ve sanat dünyasında önemli bir dönüşümü tetiklemiştir. Bu süreç, sanatın sürekli gelişmesine ve yenilenmesine katkıda bulunmuş, özellikle yaratıcılığın ve özgünlüğün önemini vurgulamıştır (Gombrich, 2007: 402). Sanatçıların karakteristik insan figürlerini alışılmadık dışında yorumlaması, niteliksel bir zenginlik sağlamış ve figürlerin resim sanatındaki rolünü önemli kılmıştır. Her sanatçının figürleri yorumlama biçimi, onların sanatsal özgünlüğünü ve ifade tarzını belirler; örneğin, figürleri dramatik bir şekilde tasvir eden bir sanatçı içsel duygularını ifade ederken, soyut veya geometrik bir yaklaşım benimseyen başka bir sanatçı modern dünyanın karmaşıklığını vurgulayabilir. Ayrıca, bazı sanatçılar figürleri sembolik olarak kullanarak evrensel deneyimleri ve toplumsal meseleleri de ele alabilirler.

Resim sanatında deneysel resim ve deneysel baskı, geleneksel yöntemlerin ötesine geçerek estetik ve kavramsal düzeyde önemli katkılar sağlamıştır. Bu yöntemler, plastik ve teknik açıdan sanatın gelişimini etkileyerek karakteristik insan figürlerinin önemini artırmıştır. Karakteristik insan figürü, sanatın estetik anlayışını ve sanatçıların kişisel üsluplarını yansıtan kritik bir unsur olup, özgürlük ve yaratıcılık, sanatçıların ifade biçimlerini etkileyerek kişisel stillerinin evriminde belirleyici bir rol oynamaktadır. Deneysel yöntemler sayesinde rastlantısal lekelerden insan figürleri tasarlanabilir ve bu figürler, özgün bir ifade dili oluşturma amacı taşıyabilirler. Sanat akımları, toplumun kültürel ve estetik anlayışlarına paralel bir dönüşüm gösterirken, günümüzde özgünlük ve yaratıcılığı ön plana çıkaran bir yaklaşım benimsenmiştir. Deneysel resim ve baskı teknikleri, karakteristik insan figürlerini yorumlamada yeni yöntemler geliştirerek plastik sanatlara önemli katkılar sunmaktadır. Bu araştırma, insan figürünün estetik, teknik ve tematik gelişim süreçlerini derinlemesine incelemeyi ve deneysel tekniklerin sanat tarihindeki etkilerini kapsamlı bir şekilde tartışmayı amaçlamaktadır. Uygulama çalışmaları, tuval bezi üzerinde çeşitli karışık tekniklerle üretilen on özgün sanat eserinden oluşan bir seri ile sınırlıdır.

Yöntem

Araştırma Deseni

Bu çalışma nitel araştırma yöntemlerinden durum çalışması modelindedir. Durum çalışması tek bir olayın derinlemesine incelenip verilerin sistematik bir şekilde toplandığı nitel bir araştırma yöntemidir (Subaşı ve Okumuş, 2017: 420). Nitel araştırma yöntemleri, sanatsal ifadelerin incelenmesinde önemli bir yöntem olarak değerlendirilmektedir. Deneysel resim ve baskı teknikleri, rastlantısal lekelerin yüzey üzerindeki etkilerini analiz ederek sanatçının yaratıcı sürecini derinleştirir ve özgün bir ifade dili geliştirmesine olanak tanır. Bu bağlamda, sanatçının bireysel çalışma alanı, geleneksel yöntemlerin ötesinde yenilikçi bir perspektif geliştirmesine imkân vererek, karakteristik figürlerin yorumlanmasında ve yaratıcı sürecin derinleşmesinde belirleyici bir zemin teşkil etmektedir.

Araştırma Ortamı

Araştırmanın yapıldığı ortamın detaylı betimlenmesi, araştırmanın geçerlik ve güvenilirliği üzerinde olumlu bir etki yapmaktadır (Creswell, 2013: 199). Araştırma, araştırmacının sanatsal çalışmalarını ve kuramsal araştırmalarını gerçekleştirdiği aile evindeki kişisel odasında yapılmıştır. Kendi odasında çalışmak, özgür düşünme, eser gözleme ve müdahalede bulunma olanağı sağlamaktadır.

Veri Toplama Süreci

Veri toplama süreci, değişkenler hakkında bilgi edinme ve bu bilgilerin ölçülmesini içeren sistematik bir süreçtir (Baş ve Akturan, 2008: 73). Araştırmacı, bu süreçte gözlem tekniklerini kullanarak her aşamayı detaylı biçimde günlüğüne kaydetmiş, bu günlük tez çalışmalarının sistematik izlenmesi ve değerlendirilmesinde kritik bir rol oynamıştır. Gözlemsel kayıtlar ve analizler, çalışmanın metodolojik güvenilirliğini ve sonuçların geçerliliğini artırmıştır (Baş ve Akturan, 2008: 73). Ayrıca, sanatsal çalışmalar da veri toplama sürecine entegre edilmiş, deneysel uygulamalar verilerin niteliksel ve niceliksel analizine önemli katkılar sağlamıştır.

Veri Toplama Araçlarının Geliştirilmesi

Bu bölümde, veri toplama araçlarının geliştirilme süreci detaylı olarak açıklanmaktadır.

Literatür Taraması

May'a göre, "Literatür taraması, temel kavramları ortaya koymaz veya hipotez önermez." (1986'dan aktaran Creswell, 2013: 229). Bunun yerine, mevcut bilgi birikimindeki boşlukları veya önyargıları göstererek kuram oluşturmada nitel bir çalışmanın gerekçesini ortaya koyar (Creswell, 2013: 229). Bu çalışmada, nitel yöntem kullanılarak tez, makale, kitap, dergi ve internet kaynakları taranmıştır. Literatür taramasından elde edilen bulgular gruplandırılmış ve sanatçıların eserleri araştırmacının deneysel çalışmalarıyla desteklenmiştir.

Araştırmacı Günlüğü

Araştırmacı, süreç boyunca deneme-yanılma yoluyla elde ettiği deneysel çalışmalarını, kullanılan malzemeleri ve sürecin her aşamasını günlüğüne aktarmıştır. Bu günlükler,

araştırmacının düşüncelerini, gözlemlerini ve deneyimlerini kaydederek araştırma sürecini daha derinlemesine ele almasına olanak tanımıştır (Ersoy, 2015: 550). Günlüklerde yer alan bu detaylar, doğaçlamaya dayalı karakteristik insan figürlerinin de teze dâhil edilmesiyle, sanatsal ifadenin çeşitliliğini artırmış ve tezin daha nitelikli bir içerik kazanmasına katkı sağlamıştır (Creswell, 2013: 173).

Araştırmacı Sanatsal Çalışmaları

Sanatsal ifade ve yaratıcılığın temelini oluşturan deneysel çalışmalar, doku, leke ve rastlantısal oluşumlar yoluyla sanatçının özgün ve yaratıcı bakış açısını ortaya koymaktadır. Araştırmacının içsel dünyasını, duygu ve düşüncelerini aktarmanın bir yolu olarak, mizacın vurgulandığı karakteristik insan figürleri resimsel uygulamalarda önemli bir yer tutmaktadır. Araştırmacı, farklı malzeme ve tekniklerle özgün bir tarz oluşturmayı hedeflemiş, günlük hayattan sıradan nesnelerin dokularını kullanarak rastlantısal lekeler oluşturmuş ve bu yöntemle nitelikli eserler yaratmaya çalışmıştır.

Veri Analizi

Nitel araştırma yöntemlerinden biri olan durum çalışması, belirli bir durumu derinlemesine inceleyerek detaylı betimlemeler sunan bir modeldir (Creswell, 2013: 102). Araştırmacı, tez sürecinde gözlemler, deneyler, görsel materyaller ve araştırmacı günlüğü gibi kaynaklardan elde ettiği detaylı bilgilerle betimsel analiz yapmıştır. Sanat eserlerinin fiziksel özellikleri, malzemeler, teknikler ve sanatçının düşünceleri gibi unsurlar bu kapsamda değerlendirilmiştir (Yıldırım, 2010: 86).

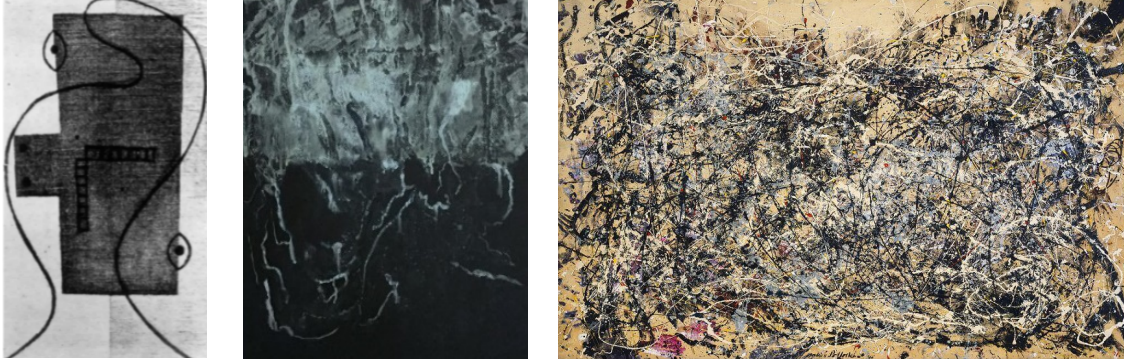
Resim Sanatında Deneysellik

Resim sanatında deneysellik, ilk çağlardan günümüze kadar sanatın her döneminde ve alanında var olmuştur. Bu, insanın karşılaştığı sorunlara farklı çözüm yolları arama, merak ve yenilik arzusu ile ilişkilidir. Sanat, temelde deneysel bir varoluşu ifade eder ve bu çaba günümüzde de devam etmektedir (Özderin, 2018: 279). Deneysellik kavramı, 20. yy.'ın ilk yarısında sanatçıların geleneklere karşı çıkmasıyla modern sanatta belirginleşmiştir (Gombrich, 2007: 561). Bu nedenle, resim sanatında deneysellik, modern sanatın temelini ve gelişimini önemli ölçüde etkilemiştir.

Deneysel Baskı Resim

Her toplumun sanatının kendine özgü olması gerektiği gibi hepsinin birbirinden farklı olmak istemesi açısından baskı resim önemli bir araç olarak görülmektedir (Aydoğan, 2015: 1). Baskı tekniğinin sanatçılara sınırsız bir deneysel uygulama alanı sunduğu ve gelişen teknolojinin sağladığı olanaklar doğrultusunda bu tekniklerin yeni sanatsal ifade özgürlükleri kazandığı ifade edilmektedir (Kılıç Ateş, 2017: 206-207). Bu bağlamda, geleneksel yaklaşımlardan uzaklaşan sanatçılar, baskı resmin sunduğu çeşitlilik ve zenginlikten yararlanarak farklı ifade biçimleri arayışına yönelmişlerdir. Sanatçılar, duygularını ve içsel gerçekliklerini herhangi bir kısıtlamaya tabi olmaksızın dışa vurma amacı güderek çeşitli malzemeleri özgün bir biçimde kullanmışlardır. Bu süreçte, deneysel yaklaşımların sanatsal üretim sürecine benzersiz

yenilikler kazandırdığı ve bu yeniliklerin öne çıkarılmasının, deneysel sanat anlayışının temel unsuru olarak değerlendirilebileceği gözlemlenmiştir. 20. yy. sanatının ünlü sanatçılarından biri olan Pablo Picasso (1881- 1973), baskı resim alanında yaptığı alternatif arayışlar neticesinde deneysellikle tanışmıştır. Picasso her zaman deneye açık olmuş, aynı zamanda en alışılmadık denemelerden farklı olanı yakalamaya çalışmıştır (Yıldız ve Aslan, 2019: 3155).



Görsel 1. Pablo Picasso, "Baş", 55x 33, TÜYB ve Kolaj, Özel Koleksiyon, 1928.

Görsel 2. Araştırmacı Çalışması, "Baskı 3", Deneysel Baskı Resim, 50x 70, 2024.

Görsel 3. Jackson Pollock, "Numara 1", 160x 259 cm, TÜMB, 1949.

Picasso'nun 1928 tarihli "Baş" adlı eseri, alışılmadık biçim ve malzemeler kullanılarak yaratılan dikkat çekici bir insan başı imgesine sahiptir. Sanatçı, baş formunu kaba dokulu bir malzemenin kesip yapıştırarak, şematik gözleri kompozisyonun kenarlarına yerleştirmiştir. Ağız ve dişler, kırık bir çizgiyle tasvir edilirken, başın dış hatları dalgalı bir çizgi ile ifade edilmiştir (Gombrich, 2007: 576). Bu deneysel yaklaşım, Picasso'nun ifade olanaklarını çeşitlendirmiş ve gelenekselin ötesine geçen alternatif sanatsal arayışların gelişmesine zemin hazırlamıştır. Aynı zamanda Pollock'un fırça ve palet kullanmaksızın, teneke boya kutuları ve çeşitli araçlarla boyayı damlatarak, sıçratarak ve dökerek rastlantısal biçimler oluşturması, deneysel sanatın prensipleriyle oldukça tutarlıdır (Lynton, 2015: 204). Bu yöntem, geleneksel tekniklerin sınırlarını aşarak yaratıcı özgürlük ve spontaneizmi ön plana çıkararak sanatsal sürecin yeniden şekillendirilmesine olanak tanımaktadır. Araştırmacının "Baskı 3" adlı çalışmasında, deneysel arayışlardan yararlandığı görülmektedir. Koyu rengin üzerine açık tonlar kullanılmasıyla çalışmada derinlik etkisi verildiği görülmektedir. Deneysel baskı tekniği ile oluşturulan bu çalışmada lekesele devingenlikler ayrıca dikkat çekmektedir.

Deneyisel Resim

Deneysellik kavramı, TDK'ye (2023) göre "deneye başvurularak yapılan, deneyle olan, deneyle ilgili, tecrübi, ampirik" olarak tanımlanır. Sanata canlılık katan bu kavram, geleneksel yöntemlerin yerine yenilikçi yolların keşfedilmesini ve nesnelerin alışılmışın dışında kullanılmasını sağlar. Modern sanat akımlarında bilinmeyen yöntemlerin kullanımı ve farklı biçim anlayışlarının oluşturulması, deneyselliğin getirdiği yenilikçi bir dönüşüm olarak değerlendirilmektedir. 20. yy.'da hızla gelişen modernizmle birlikte, sanatın geleneksel kuralları sorgulanmış ve sanatçılar iç dünyalarını yansıtan yeni yollar aramaya yönelmiştir. Bu arayış, bireyselliğin ifade edilmesi ve deneyselliğin benimsenmesini sağlamıştır. Bazı sanatçılar

çevresel önyargılardan kaçınsa da deneyselliği kullanarak yaratıcı özgürlüklerini keşfedenler modern sanatın gelişimine büyük katkıda bulunmuşlardır. Bu cesur denemeler, başlangıçta tuhaf görünse de günümüz modern sanatının şekillenmesinde kritik bir rol oynamıştır (San, 2019: 121). 20. yy. sanatçıları, geçmişteki büyük ustaların başarılarını tekrar etmektense, daha önce hiç denenmemiş yenilikler yaparak dikkat çekmeyi tercih etmişlerdir (Gombrich, 2007: 561- 563). Deneysel yöntemi tercih eden sanatçılar, gözlem, sezgi ve akıl yürütme süreçlerini kullanarak geleneksel tekniklerin ötesine geçip yenilik arayışına girer ve bu sayede özgün tarzlarıyla sanatta yenilikçi eserler üretirler (Koca, 2017: 97).



Görsel 4. Paul Cezanne, “Geçidin Dibi”, 54x 73, TÜYB, 1879.

Görsel 5. Araştırmacı Çalışması, “İnsanlar”, 48x 72, TÜKT, 2024.

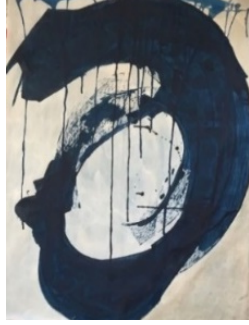
Görsel 6. Claude Monet, “Giverny Yakınlarında Bir Oyuktaki Haşhaş Tarlası”, 8x 6 cm, TÜYB, 1885.

Cezanne’ın “Geçidin Dibi” adlı eserinde, deneysel yöntemlerle sanata canlılık kazandırdığı görülmektedir. Sanatçı, geleneksel kurallardan uzaklaşarak yeni ifade biçimleri geliştirmiştir. Cezanne, ne hacim yanılması yaratmak için akademik tekniklere ne de uyumlu manzara oluşturmaya yönelmiştir (Gombrich, 2007: 539). Bu tercih, sanatı koşullara bağlı bir alan olarak görmeyip, özgün üslubuyla geleneksel sınırların dışında kalma ve deneysel arayışlarla sanatını yönlendirme isteğinden kaynaklanmaktadır (Mutlu ve Dede, 2022: 1332). Araştırmacının “İnsanlar” adlı çalışması da deneysel yaklaşımlar çerçevesinde yapılmıştır. Deneysel resim yöntemleri, sanatçının sınırları zorlamasına ve yenilikçi bir ifade biçimi oluşturmasına olanak tanımaktadır. Bu yöntemler, mekân, figür, leke ve doku unsurlarını soyutlama ve dışavurumcu etkilerle yorumlamaya zemin hazırlar (Araştırmacı Günlüğü, 08.06.2024). Figürlerin stilize edilmesi, biçimsel ve renksel soyutlamalarla estetik ve simgesel bir temsil tarzı sunarak izleyiciye hem görsel hem de düşünsel bir bakış açısı kazandırır. Sonuç olarak, bu yöntemler eserin genel estetik yapısını ve anlatım gücünü artırarak izleyicinin daha derin bir görsel ve entelektüel etkileşim kurmasını sağlar.

Resim Sanatında Rastlantı

Rastlantı, TDK’ye (2022) göre “bilgiye, isteğe veya bir nedene dayanmaksızın oluveren karşılaşma” olarak tanımlanırken; Sözen ve Tanyeli (2022: 254), sanatta rastlantıyı “önceden planlanmamış bir eylem sonucu üretilen yapıtı niteleyen sıfat” olarak açıklamaktadır. Bu tanımlardan yola çıkarak, rastlantı olgusu, sanatsal yaratım sürecinde beklenmedik ve tesadüfi bir etki yaratan, önceden tasarlanmamış öğeler olarak öne çıkmaktadır. Bu nedenle, sanatçılar

eserlerini oluştururken önceden belirlenmiş çizimler yerine, çalışma sırasında şans ve tesadüf unsurlarını kullanarak özgünlük ve yaratıcılığı ön plana çıkarmaktadırlar.



Görsel 7. Araştırmacı Çalışması, "Döngü", 80x 100, TÜKT, 2024.

Görsel 8. Jiro Yoshihara, "Daire", 27x 37, Kâğıt Üzerine Çini Mürekkebi, 1971.

Bu duruma örnek olarak araştırmacının da Jiro Yoshihara'nın kullandığı tekniklere benzer şekilde deneme-yanılma etkisiyle oluşturduğu "Döngü" adlı çalışmasında, boyanın akışkanlığını serbest bırakarak kendi kendini ifade edebilmesine olanak sağlamasıyla rastlantıya yön verdiği görülmektedir.

Rastlantı olgusunun sanatta ortaya çıkmasında yaratım sürecinin uzunluğu önemli bir faktördür. Kısa süreli yaratım süreçleri, beklenmedik rastlantısal öğelerin ortaya çıkma olasılığını artırırken; uzun süreli süreçlerde sanatçılar eserin ayrıntılarına yoğunlaşarak bu olasılığı sınırlama eğilimindedir. Bununla birlikte, uzun süre üzerinde çalışılan eserlerde bile, sanatçının istem dışı gerçekleştirdiği bir eylem veya küçük bir hata, beklenmedik estetik sonuçlar doğurabilir.



Görsel 9. Araştırmacı Çalışması, Linol Baskı, 35x 50, 2021.

Görsel 10. Araştırmacı Çalışması, Linol Baskı, 35x 50, 2021.

Araştırmacının linol baskı çalışmasında, transfer aşamasında meydana gelen anlık kayma, özgün bir desenin oluşumuna yol açmıştır. Bu durum, rastlantının sanatsal üretim sürecine katkılarını ve yaratıcılığa olan etkilerini somut bir biçimde göstermektedir. Böylece rastlantı, öngörülemez estetik sonuçlar üretmenin yanı sıra, sanatçılara yeni ilham kaynakları sunarak teknik ve yöntem geliştirme açısından da önemli olanaklar sağlamaktadır. Bu bağlamda, sanat üretiminde hataların beklenmedik biçimde estetik birer öğeye dönüşebileceğini vurgulayan "Bir yanlış, bir nakış" ifadesi ve sanatçının bireysel hatalarını sanatsal bir perspektifle yeniden değerlendirerek yaratıcı bir avantaja dönüştürebileceğini işaret eden "Şahsiyet, hatayı meziyet

haline getirir.” sözü, rastlantının sanatsal yaratım üzerindeki rolünü daha da derinleştirmektedir (Kaplan, 2019: 12).



Görsel 11. Shinichi Maruyama, “Resim Yaparken”.



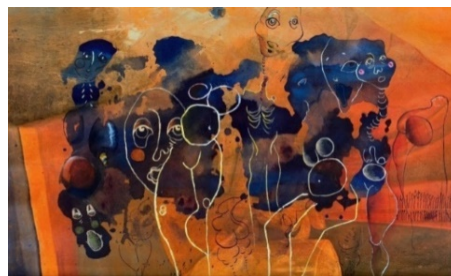
Görsel 12. Shinichi Maruyama, “Söz Konusu No. 1”, 88x 73, Arşiv Pigment Baskısı, 2007.

Rastlantısal oluşumlar, sanat tarihinde pek çok yeni akımın ortaya çıkmasına ve sanatsal düşüncenin dönüşmesine zemin hazırlamıştır. Gombrich’in (2007: 570) belirttiği gibi, plastik sanatlarda birçok önemli kavram, rastlantısal etkilerin yön verdiği süreçler sonucunda ortaya çıkmıştır ve bu durum, rastlantısallığın sanatta ne denli belirleyici bir rol oynadığını göstermektedir. Bu noktada, sanat pratiğinin dinamik doğası, sanatçıların alışılmışın dışına çıkarak özgün ve yenilikçi üretimler gerçekleştirmelerini mümkün kılmakta; rastlantının sunduğu fırsatlar, sanatsal ifadeyi zenginleştiren temel unsurlar arasında yer almaktadır. Sonuç olarak, rastlantısal durumların sanatsal yaratım üzerindeki etkisi hem bireysel yaratıcılığın hem de kolektif sanatsal düşüncenin evrimine katkı sağlamakta ve sanatın sürekli olarak yeniden biçimlenmesine olanak tanımaktadır.

Rastlantı faktörünü kullanan soyut dışavurumcu sanatçı Jackson Pollock, rastlantıyı bilinçli bir şekilde değil, kurgusuz bir biçimde boyayı yönlendirerek kullanmıştır. Pollock, “Çizimlerden veya renkli eskizlerden çalışmam. Boyanın akışını kontrol edebilirim bir kaza olmaz, başlangıç ve sonun olmadığı gibi.” diyerek boyayı ustaca kontrol edebildiğini açıkça ifade etmiştir (Yılmaz, 2013: 231). Alışılmış yöntemlere karşı sabrı tükenmiş olan Pollock, deneme-yanılma yoluyla yeni oluşumlar yaratarak sanatında çığır açmıştır (Gombrich, 2007: 602). Yaratım sürecinde sezgisel ve bağımsız bir yaklaşım benimseyen Pollock, devasa tuval bezlerini yere sererek resim yaparken yaratıcı enerjisini güçlü bir şekilde yansıtmıştır (Antmen, 2008: 150).



Görsel 13. Paul Klee, “Nehir İnşaatı Plajı”, 36x 53 cm, TÜYB, 1924.



Görsel 14. Araştırmacı Çalışması, “Buluşma” 93x 55, TÜKT, 2024.

Rastlantıyı meydana getiren unsurların, sanat eserini oluşturma süreci içerisinde son derece önemli rolleri vardır. Nitekim konuyla alakalı Klee şunları söylemiştir: “Eskiden yeryüzünde görülmekte olan ve insanın severek gördüğü ya da görmek istediği şeyler resimlenirdi. Şimdi rastlantısal olanın önemli hale getirilmesine çaba harcanıyor” (Turani, 2022: 601). Klee’nin “Nehir İnşaatı Plajı” adlı eserinde de doğayı olduğu gibi yansıtmak yerine daha çok anlık hareketlerle rötuşlar eklendiği ve geleneksel normlardan saparak yeni ifade biçimlerinin olduğu görülebilir. Benzer şekilde araştırmacının “Buluşma” adlı eserinde, akrilik boyanın akışkan yapısı kontrolsüzlük ve rastlantısallığı öne çıkararak bilinçli bir stratejiyle özgün lekeler oluşturmak için kullanılmıştır. Figürler geleneksel gerçekçilikten uzak, stilize ve soyut bir yaklaşımla betimlenmiştir. Bacakların gövdeye oranla kalın tasviri, figürlere dinamik bir güç ve denge izlenimi kazandırarak, eserin estetik bütünlüğünü ve sanatçının simgesel anlatımını güçlendirmektedir (A.G. 25.06.2024).

Resim Sanatında Yaratıcılık

Yaratıcılık kavramı, insanlık tarihinin başlangıcından günümüze sürekli bir dönüşüm geçirmiştir ve özünde bir boşluktan doğmamıştır. Yerleşik hayata geçiş sürecinde bireyler, bilinmeyen problemler karşısında gözlem, sezgi, hayal gücü ve akıl yürütme gibi yöntemlerle yaratıcı çözümler geliştirmiştir (Turani, 2022: 484). Yaratıcılık, yenilik, belirsizlik ve bilinmezlik karşısında cesurca adım atma yetisi olarak tanımlanabilir (San, 2019: 16). Bu çok yönlü yapı nedeniyle felsefe, psikoloji, sosyal bilimler, güzel sanatlar ve eğitim gibi birçok disiplin yaratıcılığı kendi perspektiflerinden ele almış ve farklı tanımlar geliştirmiştir (Onur ve Zorlu, 2017: 1537). Güzel sanatlar bağlamında yaratıcılık, yeni ve özgün düşünceler ile ürünler ortaya çıkarabilme yetisi olarak değerlendirilmektedir (San, 1993: 72). Bu anlamda, geçmişte yaratıcılığın yalnızca olağanüstü yeteneklere sahip bireylere özgü, tanrısal bir güç olarak görüldüğü düşünülse de (San, 1993: 71) günümüzde her insanda az ya da çok var olan bir potansiyel olarak kabul edilmektedir (Düz, 2017: 33). Ancak bu potansiyelin gelişimi, çevresel koşullara bağlı olarak desteklenebilir ya da körelebilir (Yeşilyurt, 2020: 3903). Bu nedenle, yaratıcı düşüncenin sürdürülebilirliği ve gelişimi, bireyin bulunduğu çevresel dinamiklere ve yaratıcı özgürlüğünü destekleyen bir ortama duyulan ihtiyaçla doğrudan ilişkilidir. Çevresel faktörler, bireyin sahip olduğu yetenek, içsel algı, hayal gücü, düşünme yetisi ve bu düşüncelerini sembolik unsurlarla ifade edebilme yetisini doğrudan etkilemekte ve yaratıcılığı sanata yönlendirmektedir. Böylece yaratıcılık, 15- 19.yy.’lar arasında resim sanatında önemli bir yer edinmiştir (San, 2019: 13). Tüm bu bulgular doğrultusunda sanatsal yaratıcılık, doğuştan gelen bir yeti olmasının yanı sıra sonradan geliştirilebilen bir unsur olarak da tanımlanmaktadır. Ancak bu gelişim, genellikle toplum etiğine aykırı olan kültürel normlar karşısında engellenebilmektedir (Dinçeli, 2020: 46).

Resim sanatında yaratıcılık, özgün ve yeni ürünlerin ortaya çıkmasında büyük bir öneme sahiptir. Ayrıca, bireyin düşünme esnekliği, özgün düşüncelerini ifade etme cesareti ve gözlem becerisi, yaratıcılığın gelişiminde kritik rol oynamaktadır (Beyoğlu, 2015: 334). Gözlem, görme ve algılama ikilisinin bütünleşmesi ile ortaya çıkarak, resim sanatı için temel bir unsur olarak kabul edilmektedir. Ancak, herkes bahsi geçen görme yetisine sahip değildir; bu nedenle,

tuvalin başına geçen her sanatçının ürettiği eser birbirinden farklılık göstermektedir. Her bireyin yaşam deneyimleri, düşünce yapısı ve inançları, nesnelere algılayış biçimini etkilemektedir (Berger, 1972: 8).

Herkeste var olan yaratıcılığın geliştirilmesi, bireyin yeteneklerine özgü fiziksel yatkınlık gerektirir. Kandinsky de sanatın izleyicide heyecan yaratması gerektiğini vurgularken, “Resim de müzik gibi insanın içindeki gücü harekete geçirir” ifadesini kullanmaktadır (Lynton, 1982: 84). Bu iki düşünce, yaratıcılığın ve sanatın bireyin içsel güçlerini ortaya çıkarmadaki rolünü ve izleyicide duygusal bir etki yaratma potansiyelini ortaya koymaktadır.



Görsel 15. Vincent Van Gogh, “Gauguin’in Sandalyesi”, 90x 72, TÜYB, 1888.

Görsel 16. Joseph Kosuth, “Bir ve Üç Sandalye”, Sandalyenin Fotoğrafı, 91. 5x 61. 1, Sandalye; 82x 37. 8x 53, Sandalye Kelimesinin Anlamı; 61x 61. 3, 1965.

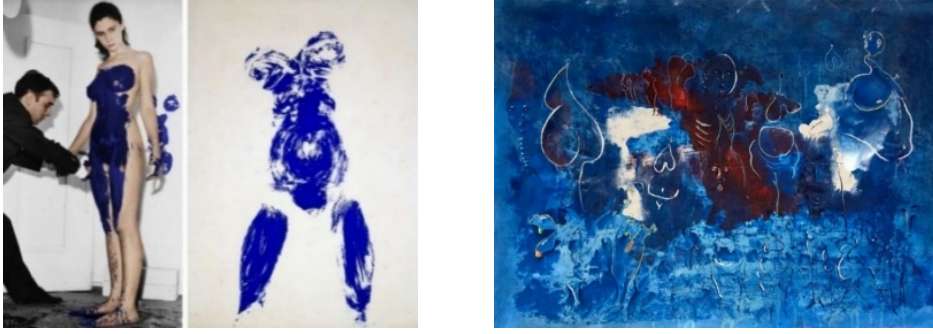
Bazı sanatçılar, aynı nesne üzerinden yaratıcılıkları doğrultusunda oldukça farklı bir bakış açısıyla eserler oluşturabilirler. Örneğin Van Gogh, “Gauguin’in Sandalyesi” adlı çalışmasında sandalye kurgusu hazırlayarak bu görüntüyü tuvaline yağlı boya tekniğiyle aktarmıştır. Öte yandan, Kosuth, “Bir ve Üç Sandalye” adlı eserinde daha ilginç bir yaklaşım sergilemektedir. Bu çalışmasında, nesnenin kendisini, sağ tarafında tanımını ve sol tarafında fotoğrafını yerleştirerek geleneksel sanatı reddetmiş ve kavramsal sanatın yaratıcılığını kullanmıştır (Antmen, 2008: 192). Bu bağlamda, aynı nesne üzerinde çalışan iki sanatçıdan birinin fiziksel anlamda daha fazla çaba ve emekle, diğerinin ise daha az fiziki uğraşla sanat eserini ortaya koyduğunu belirtmek mümkündür.

Leke, Doku ve İnsan Figürü

Resim Sanatında Leke

Resim sanatında “leke”, yüzeyin homojen bir biçimde tek bir renk ile örtülmüş parçası olarak tanımlanmaktadır (Sözen ve Tanyeli, 2022: 190). Bunun yanı sıra, leke, herhangi bir yüzey üzerinde boyalarla oluşturulan özgün izler olarak da değerlendirilebilir (Turani, 1975: 81). Sanatçılar, lekesel izleri özgün ifadelerinin ve sanatın estetik dilinin zenginleştirilmesine katkıda bulunan unsurlar olarak kullanmaktadır. Leke, yalnızca rastlantısal bir oluşum değil, aynı zamanda sanatçının bilinçli tercihleri ve teknik becerilerinin bir yansıması olarak değerlendirilmektedir. Lekelerin, yüzeyde daha geniş alan kaplayarak güçlü algısal anlatım öğeleri oluşturma yeteneği, onları çizgi ve nokta unsurlarından ayıran en belirgin özelliklerden biridir (Wölfflin, 2020: 67). Algılanabilen en küçük görsel birim olan noktanın, yüzey üzerinde sıklıkla bir araya gelmesi durumunda ortaya çıkan yeni görüntülerin aslında leke olduğu ifade

edilebilir. İlk izlenim, genellikle nesnelerin yüzeyindeki lekelerin belirginliği üzerinden oluşur ve bu durum, izleyicide farklı anlamlar ve duygusal tepkiler uyandırmaktadır (Wölfflin, 2020: 32).



Görsel 17. Yves Klein, "Canlı Fırça Olarak Model ve Eser".

Görsel 18. Araştırmacı Çalışması, "Nerede?", 72x 96, TÜKT, 2024.

Klein, canlı modeller üzerinden oluşturduğu kompozisyonlarda lekeleri ustaca entegre ederek plastik açıdan zengin eserler üretmiştir. Özellikle mavi tonları ve pigmentleri kullanarak, figürlerin bedenleriyle etkileşimde bulunan dinamik lekeler oluşturmuş; bu sayede figüratif ve soyut unsurları bir araya getirerek etkileyici bir estetik deneyim sunmuştur. Klein'in lekeleri, yalnızca bir anlatım aracı değil, aynı zamanda bir duygunun dışavurumu olarak izleyiciye görsel derinlik ve duygusal etki sağlamaktadır.

Araştırmacının "Nerede?" adlı çalışmasında yoğun bir şekilde mavi ve mavinin tonları kullanılmıştır. Zemin üzerine su ile inceltilerek akıtılan mavi akrilik boya lekeler, resimde kendi içinde bir dinginlik oluşturmaktadır. Ayrıca, akrilik kırmızı boya su ile inceltilip yüzeye akıtılarak kurumaması sağlanmıştır. Bu işlem, alttaki lekelerin kaybolmamasını ve şeffaf görünümlerle lekelerin yüzeyde yüzüyormuş hissi vermesini sağlarken, resmin derinlik kazanmasına da katkıda bulunmuştur.

Resim Sanatında Doku

Sözen ve Tanyeli (2022: 89), dokuyu, "görme ve dokunma duyularıyla kavranabilen, homojen, yüzeysel etki ögesi." olarak tanımlayarak, bu kavramın çok yönlü doğasına dikkat çekmektedir. Doku türleri üç ana başlık altında sistematik bir şekilde incelenmektedir: gerçek-doğal dokular, yapay-taklit dokular ve deneysel dokular. Gerçek-doğal dokular, doğal unsurların sunduğu yüzey özelliklerine dayanarak, ağaç kabukları, yapraklar ve portakal kabukları gibi, dokunma yoluyla algılanabilen yapıların varlığını ifade etmektedir (Dülgeroğlu, 1997: 467). Yapay-taklit dokular, sanatçının iradi müdahalesiyle oluşturulmakta olup, gerçeğe yakın bir etki yaratmayı hedeflemektedir (Ocvirk vd., 2015: 171). Bu tür dokular, gerçek nesnelerin estetik özelliklerini taklit ederek izleyicide tanıdıklık hissi uyandırır.



GörSEL 19. Edwaert Collier, "Vanitas Natürmort", 19x 17, TÜYB, 1675.



GörSEL 20. Ilse Bing, "Benim Dünyam" 35x 43, Karışık Teknik, 1985.

Deneysel dokular ise, sanatçının yenilik arayışı ve yaratıcılığının bir yansıması olarak, çeşitli materyallerin birleşiminden oluşan özgün ve yenilikçi yapılar olarak tanımlanmaktadır (Dülgeroğlu, 1997: 467). Materyal seçimi, bu dokuların estetiğini ve anlamını belirlemede kritik bir rol oynamaktadır (Keser, 2019: 129). Dokular, hem görme hem de dokunma duyularını harekete geçirerek izleyicinin deneyimini derinleştirmekte ve eserin plastik değerine önemli katkılarda bulunmaktadır (Kılıçkan, 2006: 52). Örneğin, ahşap yüzeyler pürüzlü ve sıcak bir his verirken, cam yüzeyler parlak ve soğuk bir etki yaratarak izleyicinin duygusal algısını şekillendirmektedir (Keser, 2019: 129). Bu durum, dokunun resim sanatındaki anlamını ve önemini artırmakta; sanatçının ifade gücünü ve izleyicinin etkileşimini zenginleştirmektedir. Dolayısıyla, doku, sanat eserinin anlatım dilinde vazgeçilmez bir unsur olarak öne çıkmakta ve sanat pratiğinin zenginliğini belirleyen temel bileşenlerden biri olarak değerlendirilmektedir.



GörSEL 21. Ana Teresa Barboza, "Manzarayı Oku Serisinden", Nakış Kasnağı Üzerine İplik, 2013.

GörSEL 22. Araştırmacı Çalışması, "Kehanet", 72x 96, TÜKT, 2024.

Ana Teresa Barboza, pamuk ipliği ve yün kullanarak dalgaların akışına benzer bir hareketi taklit eden bir eser oluşturmuştur. Nakış kasnağının sınırlarından taşan bu ipliklerle yaratılan eser, doku teması açısından güzel bir örnek teşkil etmektedir. Sanatçı, iplerin doğal dokusunu kullanarak kendi tekniğiyle bu dokuda müdahalelerde bulunmuş ve böylece eseri yapay-taklit doku kategorisine dâhil etmiştir (Uğrul, 2022: 6). Araştırmacının "Kehanet" adlı çalışmasında görülen dokuların, plastik zenginliğinden faydalanarak, çalışmanın sanatsal ifadesini güçlendirdiği yorumuna gidilebilir. Deneysel yöntemler sonucu oluşturulan dokuların kullanıldığı bu çalışmada, poşet, cam, kâğıt, çubuk, çatal ve fırça gibi malzemelerin dokusunu bir araya getirerek çalışmayı oluşturan araştırmacı, sanatın çok yönlülüğünü ve yaratıcılığını ortaya koymaya çalışmıştır (A.G. 12.01.2024).

Resim Sanatında Karakteristik İnsan Figürü

“Figür, resim ve heykel sanatlarında betimlenmiş, sürekli rastlanan ya da düşsel her türlü varlık ve nesnenin genel adıdır (Sözen ve Tanyeli, 2022: 109)”. Bu kavram, sanat bağlamında sıklıkla insan ve hayvan figürlerini temsil eden tasvirlerle ilişkilendirilir. “Görsel sanatlarda tasvir edilen doğal ya da düşsel varlıklar; dar anlamda insandır (İskender, 1997: 589)”.



Görsel 23. Vincent Van Gogh, “Pont Aven'da Bretonlar ve Bağışlama” 62x 47, Ingres Kâğıdı Üzerine Sulu Boya ve Kalem, 1888.

Görsel 24. Neşet Günal, “Duvar Dibi 3”, 152x 245, TÜYB, 1973.

İnsan figürü, tarih öncesi dönemlerden itibaren plastik sanatlarda önemli bir temsil nesnesi olarak öne çıkmıştır. İnsan toplulukları, sanatsal üretimlerinde kültürel, ekonomik, siyasî ve dinî olgularla birlikte toplumsal yapıları sanatlarına yansıtarak, dönemlerinin koşullarını ve yaşam biçimlerini somutlaştırmışlardır. Bu durum, sanatın yalnızca estetik bir ifade biçimi olmasının ötesine geçerek, toplumsal dönüşüm ve değişimlerin bir aracı olarak işlev gördüğünü de ortaya koymaktadır (Turani, 2022: 13). Örneğin Van Gogh ve Günal’ın çalışmalarına bakıldığında, her iki çalışmada da iki ayrı yerel halkın yer aldığı görülmektedir. Van Gogh’un çalışmasındaki insanların kıyafetlerinden sınıfsal statü belirtilirken, Günal’ın çalışmasındaki figürlerin bir işçi sınıfına mensup oldukları yüz ifadeleriyle belirtilmiştir (Akyürek, 2018: 88).



Görsel 25. Sandro Botticelli, “Venüs’ün Doğuşu”, 172x 278, TÜYB, 1458.

Görsel 26. Mustafa Horasan, “İsimsiz”, 40x 40, TÜYB, 2003.

Sınırları aşmak isteyen modern sanatçılar, geleneksel yapılar karşı çıkmış, figürlerin biçimini kasıtlı bozarak ifadeyi oldukça güçlendirmiş ve bu bağlamda ilkel kültürlerden fazlasıyla etkilendiklerini göstermişlerdir (Yılmaz, 2013: 27). Böylece sanatçılar, tarihsel süreç içinde toplumlarının sosyo-kültürel yapıları ve çevresel koşullarından etkilenmiş ve bu etkileşim, onların sanatsal üretimlerinde belirleyici bir rol oynamıştır. Yontar (1993: 17), sosyal, kültürel ve fiziksel çevrelerin sanatçının yaratıcılığını hem teşvik edebileceğini hem de engelleyebileceğini belirtmektedir. Sanatçının toplumsal ve kültürel çevresi, sanatın yaratıcı

niteliğinin gelişimine olanak tanırken, aynı zamanda bu yaratıcılığı sınırlayıcı bir etki de oluşturabilir. Dolayısıyla sanat eserleri, sanatçının yaşadığı dönem ve çevre koşullarının sanatsal bir yansıması olarak değerlendirilebilir.

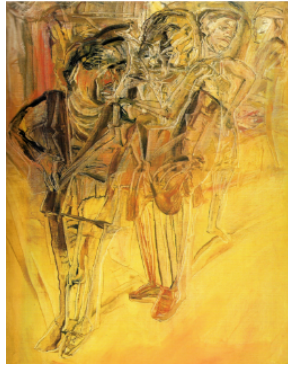


Görsele 27. Fikret Otyam, "İsimsiz", 90x 117, TÜYB, 1989.



Görsele 28. Turgut Zaim, "Halı Dokuyanlar", 40x 34 cm, TÜYB, 1906.

Kültürel yapı, sanatçının estetik anlayışını ve ifade biçimini belirleyen önemli bir unsurdur. Topluların kültürel dinamikleri sanatsal üretimin hem estetik değerini hem de toplumsal yansımalarını zenginleştirir (Turani, 2022: 13). Sanatçının toplumsal ve kültürel perspektiflere açık olması, sanatsal üretimi içerik ve biçim açısından derinleştirir. Bu doğrultuda, sanat yalnızca bireysel bir ifade biçimi olarak değil, aynı zamanda sosyal ve kültürel dinamiklerin estetik bir yorumu olarak da anlam kazanmaktadır. Nitekim Otyam ve Zaim'in eserlerinde görülen kadın figürlerini, yüz ifadeleri, başörtüleri, kılık kıyafetleri, nakış ve işlemleri, yaşam biçimleri ve gelenek göreneklere gibi detaylarla karakterize etmektedirler (Soylu, 2018: 163).



Görsele 29. Mehmet Gülerüz, "Erkek Modası", 70x 56, TÜYB, 2006.



Görsele 30. Araştırmacı Çalışması, "Trajedi", TÜKT, 80x 100, 2021.

Yaratıcılık, toplumsal beklentilerden bağımsızlaştığında gerçek anlamda var olabilir ve sanatsal üretimi daha derin ve etkili hale getirir. Sanatçının özgün düşüncelerini geliştirme ve yenilik arayışı, sanatı bireysel bir ifade biçiminden öteye taşıyarak toplumsal bir dönüşüm aracına dönüştürür. Yaratıcılık süreci, mevcut bilgi ve öğeleri değiştirerek yeni formlar oluşturma çabasını içerir ve bu süreç, Ahmet İnam tarafından bireyin kendini var etme ve özgünlüğünü ortaya koyma mücadelesi olarak tanımlanmaktadır. Bu doğrultuda, yaratma sürecinin bilinen veya bilinmeyen unsurları yeni ve özgün biçimlerde bir araya getirme süreci olduğu ve risk

taşıdığı dikkate alınmalıdır. Yaratıcılığın, bireyin sürü zihniyetinden bağımsızlaştığı ve kendi özgün potansiyelini ortaya koyabildiği koşullarda gerçek anlamda gelişme göstereceği öne sürülebilir.

“Yaratma işi bir birikim, kafa ve gönül hazırlığının yanında yaratıcıdan (yaratıcı: Yaratma yeteneğine sahip kişi!) yüreklilik ister. Yaratma bir cesarettir. Çünkü bilinmeyene doğru bir uzanıştır. Denenmemişliktir. Denenmemiş denenir, bilinmeyi bilinir, görülmeyeni görülür kılınca, alanın tepkisinin ne olacağını bilemeyiz, şarlatan sayılma, kepaze olma tehlikesini göğüslemek gerekir (İnam, 1993: 6)”.

Araştırmacının “Trajedi” adlı eserinde görülen insan figürleri, araştırmacının bakış açısına uygun şekilde, mizacı doğrultusunda şekillenmiştir. Deformasyon sonucu oluşan insan figürlerinde, araştırmacının kişisel üslubunu ve belirgin özelliklere sahip figürleri, abartılı imgelerle yorumlandığı görülmektedir. Bu yaklaşım, araştırmacının, mizacını ve yaratıcılığını çalışmalarına olabildiğince yansıtarak karakteristik oluşumlar yakalamaya çalıştığını göstermektedir. Yaratıcı birey, sorunlara yenilikçi çözümler geliştirme ve bu çözümleri cesaretle hayata geçirme yetisiyle yaratıcılığını ortaya koymaktadır (San, 1979: 19). Bu bağlamda cesaret, sanatçının kendini aşmasını ve yaratıcı süreci desteklemesini sağlayan temel bir unsur olarak değerlendirilmektedir. Sanatsal yaratıcılık ise, özgün düşünme ve yeniliğe açık olma kapasitesiyle doğrudan ilişkilidir (Güllülü, 1994: 57). Gombrich de yaratıcı sürecin, daha önce kurulmamış ilişkiler arasında yeni bağlantılar oluşturma ve mevcut anlam yapılarından farklı anlamlar türetme yetisi üzerine inşa edildiğini şu sözlerle vurgulamaktadır:

“Sanatçı daha önce hiç var olmamış bir şeyi yaptığını hissetmek ister. Bu şey, ne denli ustalıklı yapılsa yapılsın, bir nesnenin kopyası değildir. Bu şey, ne kadar akıllıca olursa olsun bir süs parçası değildir. Burada söz konusu olan, her ikisi de daha anlamlı ve kalıcı bir şeydir; sanatçıya yavan yaşantımızın kalitesiz objelerinden daha gerçek olduğunu hissettirecek bir şey ifadelerini kullanmıştır (Gombrich, 2007: 585)”.



Görsel 31. Araştırmacı Çalışması, “Kırmızı Serisi 5”, 63x 74, TÜKT, 2024.



Görsel 32. Araştırmacı Çalışması, “Yeşil”, 72x 96, TÜKT, 2024.

Özgünlük ve insan figürü, resim sanatında geniş bir yer tutmakta olup, niteliksel olarak sanatsal ifadenin zenginliğini artıran unsurlar olarak öne çıkmaktadır. Bu unsurlar, sanatçılara kendi bireysel bakış açılarına dayalı öznel yorumlama imkânı sunmakta ve sanatsal pratiğin karakteristik bir ifade biçimi kazanmasına olanak tanımaktadır. Tatar’a göre, sanatçının kendine özgü biçimsel ve düşünsel yapıyı deforme etme becerisi, görünmeyeni görünür kılmak amacıyla imgeler üretme kapasitesine dayanmakta ve yaratıcılığın bir ifadesi olarak öne çıkmaktadır (Tatar, 2017: 12). Buradan yola çıkılarak araştırmacının orantısız bedensel

dengeşizlik üzerine tasarladığı figürler, geleneksel anatomi kurallarının bilinçli ihlalini öne çıkarmaktadır. Bu deşormasyonlar, sanatçının normatif estetik yaklaşımları sorgulayarak toplumsal eleştirilerini görsel bir dille aktardığını yansıtmaktadır (A.G. 10.06.2024).

Sonuç ve Öneriler

“Resim Sanatında Deneysel Yaklaşım Baęlı Olarak Karakteristik İnsan Figürü Yorumlamaları” başlıklı bu çalışma, insan figürünün tarihsel süreçte farklı dönemlerde nasıl ele alındığını kapsamlı bir biçimde incelemektedir. Sanatın evrimsel süreci, her dönemin kendine özgü estetik değerlerini ve toplumsal dinamiklerini yansıtırken, sanatçılar bu dinamikler doğrutusunda gördükleri ve deneyimledikleri dünyayı kişisel bakış açılarıyla eserlerine aktarmaktadır. Modern çağda sanat anlayışındaki dönüşüm, sanatçıların yalnızca dış dünyayı deęil, aynı zamanda iç dünyalarını, kişisel deneyimlerini ve duygularını da ifade etmesine olanak tanımaktadır.

Sanatçının yaşadığı çevre, yaratıcılığını teşvik eden veya sınırlayan bir faktör olarak öne çıkmaktadır. Siyasi baskılar ve toplumsal normlar, sanatçının ifade özgürlüğünü kısıtlayabilmektedir. Buna karşın, içinde bulunduğu kültürel ortam ve teknolojik gelişmeler, yeni sanatsal ifade biçimlerinin doğmasına zemin hazırlamaktadır. Bu bağlamda, insan figürünün çeşitli temsilleri, yalnızca estetik anlayışların evrimini deęil, aynı zamanda sanatçının ve toplumun zamanla deęişen algılarını ve ideallerini de yansıtmaktadır. Örneğin, antik dönemlerde idealize edilmiş figürlerin mitolojik veya dini bağlamlarda görülmesi ile Rönesans döneminde insan figürünün doğal güzellik ve insanî kusurlarla birlikte işlenmesi, sanatçıların dönemlerinin sosyal ve kültürel yapısını nasıl şekillendirdiğini göstermektedir (Turani, 2022: 332).

Deneysel yöntemleri benimseyen sanatçılar, alışılmışın dışına çıkarak alternatif arayışlar içinde karakteristik bir ifade biçimi oluşturmayı hedeflemektedir. Bu tür yaklaşımlar, sanatçının özgür iradesi ve yaratıcı cesareti ile ilişkilidir. Sanatçılar, geleneksel sanat kurallarını sorgulayarak veya onlardan ayrılarak yeni teknikler ve ifade biçimleri aramaktadır (Çellek, 2002: 5). Bu süreç, sanatçının sanatsal mizacını ve öznel yorumunu güçlendirirken, sanat eserlerindeki deneşsellik izleyicilere yeni bakış açıları sunmaktadır.

Bu çalışmada incelenen sanatçılar ve eserleri, renk, ritim, doku ve kompozisyon gibi resimsel unsurların insan figürü üzerinden nasıl ele alındığını ve deneşsellüğün sanat alanındaki rolünü ortaya koymaktadır. İnsan figürünün deneşsel işlenişi, sanatçıların iç dünyalarını ve çağlarının ruhunu daha derinlemesine keşfetmelerine yardımcı olmakta ve onların geleneksel yöntemlerin ötesine geçerek yenilikçi ve provokatif yorumlar sunmalarına olanak tanımaktadır. Sonuç olarak, deneşsel çalışmalar, sanatçılara yaratıcılığın ve özgürlüğün kapılarını açarak, onlara özgün ve karakteristik figürler oluşturma imkânı sağlamaktadır.

Kaynaklar

- Akyürek, M. (2018). Çaędaş Türk Resim Sanatında Anadolu İnsanı Yorumları: Neşet Günal Örneęi. *Turkish Studies Social Sciences*, 13(18), 75- 92.
- Antmen, A. (2008). *20. yüzyıl batı sanatında akımlar*. İstanbul: Sel Yayıncılık.

- Aydoğan, Y. (2015). Kültür varlığı niteliği taşıyan saat görünümünün yüksek baskiresim tekniğiyle çözümlenmesi (Yayımlanmamış yüksek lisans tezi). İnönü Üniversitesi, Resim Ana Sanat Dalı, Malatya.
- Baş, T. ve Akturan, U. (2008), *Nitel araştırma yöntemleri Nvivo 7. 0 ile Nitel Veri Analizi*. Ankara: Seçkin Yayıncılık.
- Berger, J. (1972). *Görme biçimleri* (Y. Salman, Çev.). İstanbul: Metis Yayınları.
- Beyoğlu, A. (2015). Sanat eğitiminde algı, görsel algı ve yanılama: Victor Vasarely'nin çalışmaları üzerine bir inceleme. *Trakya Üniversitesi Sosyal Bilimler Dergisi*, 17(1), 333- 348.
- Creswell, J. (2013). *Nitel araştırma yöntemleri* (M. Bütün ve S. B. Demir, Çev.). Ankara: Siyasal Kitabevi.
- Çellek, T. (2002). Sanat ve Bilim Eğitiminde Yaratıcılık. *Yıldız Teknik Üniversitesi Sanat ve Tasarım Dergisi*, 2/ (8), 3- 11.
- Diñçeli, D. (2020). Yaratıcılık ve sanat. *Sanat Eğitimi Dergisi*, 1(8), 43-55.
- Dülgeroğlu, Y. (1997). "Doku", *Eczacıbaşı Ansiklopedisi*, C. III (Ed.: Ş. Eczacıbaşı). İstanbul: Yem Yayınları.
- Düz, N. (2017). Sanatta özne-nesne ilişkisi ve yaratıcılık. *MSKU Eğitim Fakültesi Dergisi*, 4(2), 28-36.
- Ersoy, A. (2015). Doktora öğrencilerinin ilk nitel araştırma deneyimlerinin günlükler aracılığıyla incelenmesi. *Pegem Eğitim ve Öğretim Dergisi*, 5(5), 549- 568.
- Gombrich, E. H. (2007). *Sanatın öyküsü*. İstanbul: Remzi Kitabevi Yayınları.
- Güllülü, S. (1994). *Sanat ve toplum*. Erzurum: Atatürk Üniversitesi Fen Edebiyat Fakültesi Sosyoloji Bölümü Yayınları.
- İnam, A. (1993). "Yaratıcılık (Temel Kavramlar ve Kuramlar)" içinde *Yaratıcılık ve eğitim* (Ed.: A. Ataman). Ankara: Türk Eğitim Derneği Yayınları.
- İskender, K. (1997). "Figür", *Eczacıbaşı ansiklopedisi*, C. III (Ed.: Ş. Eczacıbaşı). İstanbul: Yem Yayınları.
- Kaplan, M. (2019). *Kültür ve Dil*, İstanbul, Dergâh Yayınları.
- Keser, N. (2019). "Resim", *Güzel sanatlar*, C. I (Ed.: H. T. Ünalın). Eskişehir: Anadolu Üniversitesi Yayınları.
- Kılıç Ateş, S. (2017). Baskı sanatlarının günümüz örnekleri. *İnönü Üniversitesi Sanat ve Tasarım Dergisi*, 7(15), 199- 210.
- Kılıçkan, H. (2006). *Resim bilgisi*. İstanbul: İnkılap Kitabevi.
- Koca, B. (2017). Kavramsal Sanat. *İnönü Üniversitesi Kültür ve Sanat Dergisi*. 3/(2), 97-103.
- Lynton, N., (2015), Modern Sanatın Öyküsü, çev. Cevat Çapan ve Sadi Öziş, İstanbul: Remzi Kitabevi Yayınları.
- Ocvirk, O. G., Stinson, R. E., Wigg, P. R., Bone, R. O., & Cayton, D. L. (2015). *Sanatın temelleri teori ve uygulama* (N. Balkır Kuru ve A. Kuru, Çev.). İzmir: Karakalem Kitabevi Yayınları.
- Onur, D. ve Zorlu, T. (2017). Yaratıcılık kavramı ile ilişkili kuramsal yaklaşımlar. *İnsan ve Toplum Bilimler Araştırmaları Dergisi*, 6 (3), 1535-1552.
- Özderin, S. (2018). Deneysel tipografide özgün araştırmalar. *Akademik Sosyal Araştırmalar Dergisi*, 6 (79), 277- 287.
- San, İ. (1993). "Sanatta yaratıcılık (Oyun, Drama)" içinde *Yaratıcılık ve eğitim* (Ed.: A. Ataman). Ankara: Türk Eğitim Derneği Yayınları.
- San, İ. (2019). *Sanat ve eğitim*. Ankara: Ütopya Yayınları.
- Soylu, R. (2018). Fikret Otyam Resimlerinde Üzerlik ve Nazarlık Figürlerinin Yorumlanması. *Kalemşi- Türk Sanatları Dergisi*, 6/ (12), 153- 168.
- Sözen, M. ve Tanyeli, U. (2022). *Sanat kavram ve terimleri sözlüğü*. İstanbul: Remzi Kitabevi Yayınları.
- Subaşı, M. ve Okumuş K. (2017). Bir araştırma yöntemi olarak durum çalışması, *Atatürk Üniversitesi Sosyal Bilimler Enstitüsü Dergisi*, 21(2), 419- 426.
- Tatar, M. (2017). Resim sanatında parodi, pastiş ve intihal. *Sanat-Tasarım Dergisi*, (8), 7- 12.
- TDK, (2022). sozluk.gov.tr (Erişim Tarihi: 29.11.2022).
- TDK, (2023). sozluk.gov.tr (Erişim Tarihi: 16.03.2023).
- Turani, A. (1975). *Sanat terimleri sözlüğü*. Ankara: Toplum TR Yayınevi.
- Turani, A. (2022). *Dünya sanat tarihi*. Ankara: Türkiye İş Bankası Kültür Yayınları.
- Uğrul, D. E. (2022). Sanatta Malzemeyle İfadenin Doku Bağlamında İncelenmesi, (Yayımlanmamış yüksek lisans tezi), Anadolu Üniversitesi, Resim Anasanat Dalı, Eskişehir.
- Wölfflin, H. (2020). *Sanat tarihinin temel kavramları* (A. Cemal, Çev.). İstanbul: Hayalperest Yayınevi.
- Yeşilyurt, E. (2020). Yaratıcılık ve yaratıcı düşünme: tüm boyut ve paydaşlarıyla kapsayıcı bir derleme çalışması. *Uluslararası Toplum Araştırmaları Dergisi*, 15(25), 3876-3915.
- Yıldırım, K. (2010). Nitel araştırmalarda niteliği artırma. *İlköğretim Çevrimiçi*, 9(1), 79- 92.
- Yıldız, E. M. ve Aslan, M. (2019). Disiplinlerarası Etkileşimlerin Baskiresim Sanatına Yansımaları. *Uluslararası Sosyal ve Beşerî Bilimler Araştırma Dergisi*, 6 (44), 3153- 3161.
- Yılmaz, M. (2013). *Modernden post moderne sanat*. Ankara: Ütopya Yayınevi.

Görsel Kaynaklar

- Görsel 1. <https://dolanmaxwell.com/artworks/10170-pablo-picasso-solidarite-1938/> (Erişim Tarihi: 18. 01. 2024).
- Görsel 3. <https://www.jackson-pollock.org/number-1.jsp> (Erişim Tarihi: 06.03.2023).
- Görsel.4.https://tr.wikipedia.org/wiki/Paul_C%C3%A9zanne#/media/Dosya:Montagne_Sainte-Victoire,_par_Paul_C%C3%A9zanne_108.jpg (Erişim Tarihi: 22. 01. 2024).
- Görsel 6. https://fr.m.wikipedia.org/wiki/Fichier:Claude_Monet_-_Poppy_Field_in_a_Hollow_near_Giverny_-_Google_Art_Project.jpg (Erişim Tarihi: 19. 07. 2024).
- Görsel 8. <https://www.artnet.com/artists/jiro-yoshihara/> (Erişim Tarihi: 07. 07. 2024).
- Görsel 11. <https://www.artsy.net/artwork/shinichi-maruyama-kusho-no-1> (Erişim Tarihi: 11. 07. 2024).
- Görsel 12. <https://www.artsy.net/artwork/shinichi-maruyama-kusho-no-1> (Erişim Tarihi: 11. 07. 2024).
- Görsel 13. <https://artsandculture.google.com/asset/river-construction-landscape-0001/YAHXC9SPfQG1pA> (Erişim Tarihi: 22. 07. 2024).
- Görsel 15. <https://www.pivada.com/vincent-van-gogh-gauguinin-sandalyesi-1888> (Erişim Tarihi: 08.04.2023).
- Görsel 16. <https://birikimdergisi.com/guncel/10484/hangisi-sandalye> (Erişim Tarihi: 08.04.2023).
- Görsel 17. <https://www.dailyartmagazine.com/not-just-blue-yves-klein/> (Erişim Tarihi: 07.03.2023).
- Görsel 19. <https://www.arthistoryproject.com/artists/edwaert-collier/vanitas-still-life/> (Erişim Tarihi: 12. 07. 2024).
- Görsel 20. Sanatın Temelleri: Teori ve Uygulama Kitabı, ss. 171. (Erişim Tarihi: 15. 07. 2024).
- Görsel 21. <https://tr.pinterest.com/pin/339388521931781817/> (Erişim Tarihi: 10. 07. 2024).
- Görsel 23. <https://www.arthipo.com/tr-tr/vincent-van-gogh-bretonlar-ve-pont-aven-in-affedilmesi.html> (Erişim Tarihi: 12.06.2023).
- Görsel 24. <https://nesetgunal.org/tr/girdiler/duvardibi-bybe/> (Erişim Tarihi: 18.06.2022).
- Görsel 25. <https://www.sanatabasla.com/2012/06/venusun-dogusu-the-birth-of-venus-botticelli/> (Erişim Tarihi: 17.06.2022).
- Görsel 26. <https://www.idildergisi.com/makale/pdf/1531527586.pdf> (Erişim Tarihi: 16.06.2022).
- Görsel 29. <https://artdogistanbul.com/mehmet-guleryuz/> (Erişim Tarihi: 16.06.2022).