

TÜRKİYE’DE KENTLEŞME VE İKTİSADİ BÜYÜME İLİŞKİSİNİN ZAMANLA DEĞİŞEN NEDENSELLİK ANALİZİ YÖNTEMİYLE İNCELENMESİ

Meriç SUBAŞI ERTEKİN

Doç. Dr., Anadolu Üniversitesi, İktisadi ve İdari Bilimler Fakültesi
msubasi@anadolu.edu.tr

Mustafa KIRCA

Arş. Gör. Dr., Sinop Üniversitesi, Turizm İşletmeciliği ve Otelcilik Yüksekokulu
mustafakirca52@gmail.com

ÖZET

Bu çalışmanın amacı, Türkiye’de kent nüfusunun toplam nüfus içindeki payı ile kişi başına gayri safi yurt içi hâsıla arasındaki ilişkiyi incelemektir. Bu amaçla, Türkiye’nin 1961-2015 dönemine ait yıllık veriler kullanılmıştır. Değişkenlerin durağanlık testleri ve değişkenler arasında uzun dönemli ilişkinin varlığını tespit etmek için Johansen Eşbütünleşme Analizi yapıldıktan sonra uzun ve kısa dönemli Granger nedensellik analizi incelenmiştir. Son olarak, değişkenler arasındaki nedensellik dönemlerini belirleyebilmek için zamanla değişen nedensellik analizi yapılmıştır. Çalışmada yapılan analiz sonuçlarına göre değişkenler arasında uzun dönemli ilişkilerin olmadığı ancak VAR yöntemine dayalı Granger nedensellik analizine göre ise değişkenler arasında çift yönlü nedensellik ilişkilerinin olduğu bulgusuna ulaşılmıştır. Zamanla değişen nedensellik analizi ile geleneksel yöntemlerden farklı olarak değişkenler arasındaki ilişkilerin dönem dönem değişebileceği görülmüştür. 1983-1998 ve 2000-2015 dönemleri arasında kentleşmeden büyümeye doğru nedensellik olduğu görülmüştür. Bu gelişmede, 1980 sonrası dönemde sanayileşme, turizmin gelişmesi ve terör olaylarının etkisi ile kentleşmenin hızlanması etkili olabilir. Ayrıca, büyümeden kentleşme doğru olan nedensellik dönemleri, ekonomik büyümenin, işbölümünü, ihracatı ve istihdamı arttırarak yerleşme yerlerinin büyüüp kentleşmesinde dönem dönem daha etkili olabileceğini göstermektedir.

Anahtar Kelimeler: Ekonomik büyüme, kentleşme, zamanla değişen nedensellik analizi

EXAMINATION OF THE RELATIONSHIP BETWEEN URBANIZATION AND ECONOMIC GROWTH IN TURKEY BY TIME-VARYING CAUSALITY METHOD

ABSTRACT

The purpose of this study is to examine the relationship between the share of the urban population in the total population and per capita GDP in Turkey. For this purpose, the annual data for the period of 1961-2015 of Turkey is used. After the Johansen Cointegration Analysis that conducted to determine the variables' stationarity tests and the existence of a long-term relationship between the variables, long and short-term Granger causality analysis was examined. Finally, a time-varying causality analysis was conducted to determine the causality periods between variables. As a result of the analysis in the study, it was found that there were no long-term relationships between the variables but two way causality relations between the variables according to the Granger causality analysis through VAR method. Time-varying causality analysis has shown that, unlike traditional methods, the relationships between variables may be changed over time. 1983-1998 and 2000-2015

periods, it was seen that there was causality from urbanization to growth. This development may be influenced by the acceleration of urbanization through the effects of industrialization, tourism development and terrorist events in the post-1980 period. Moreover, the periods of causality from growth towards urbanization show that economic growth can be more effective in growth and urbanization of the settlements from period to period by increasing division of labor, export and employment.

Keywords: Economic growth, urbanization, time-varying causality analysis

GİRİŞ

Kalkınma ve büyüme teorisi açısından kentleşme önemli bir yere sahiptir. Düşük gelirli kırsal toplumların modernleşmesine ve orta ve yüksek gelirli ülkeler grubuna katılmalarına neden olan yapısal dönüşüme temel teşkil etmektedir. Ayrıca kentleşme, gelişmekte olan ülkelerde sanayi ve hizmet sektörüne yönelik faaliyetlerin geliştirilmesinde önemli unsurlardan biridir.

Kentleşme kavramı farklı disiplinlerdeki uzmanlarca farklı ölçütlere göre tanımlandığından her disiplinin ölçütlerine göre farklı tanımlar yapılmış olsa da bu tanımlar birbirine yakın ve birbirini tamamlayan özellikte olmuştur (Erdoğan ve diğ., 2014: 23). Kentleşme, kalkınma literatüründe yaygın olarak ulusal nüfusun kentsel alanlarda yaşayan oranının giderek arttığı demografik bir süreç olarak tanımlanmaktadır (Henderson, 2002; Potts, 2012, Bertinelli & Strobl, 2003). Erdoğan ve diğerlerine göre (2014) kentleşme, belli bir alanda kentsel bölgelerde yaşayan nüfus miktarını veya bu bölgelerdeki nüfus miktarındaki artışı, bu alandaki kentsel özelliklere sahip yerleşmelerin sayısının artmasını ve metropolitan kent sayısının artmasını ifade etmektedir. Ekonomik ve toplumsal değişimleri de göz önüne alan Keleş (2002) kentleşmeyi, “sanayileşmeye ve ekonomik gelişmeye koşut olarak kent sayısının artması bugünkü kentlerin büyümesi sonucunu doğuran, toplum yapısında artan oranda örgütlenme, işbölümü ve uzmanlaşma yaratan, insan davranış ve ilişkilerinde kentlere özgü değişikliklere yol açan bir nüfus birikim süreci” olarak tanımlamaktadır. Kentleşme oranını tanımlarken kullanılan ölçüt ise kent nüfusu ile ülke nüfusunun büyüme oranı arasındaki farktır (Hope, 1996; 80).

Buna göre, kentleşme sanayileşme ile doğrudan ilişkilidir. Sanayi devriminden sonra toplumsal dönüşümü en iyi sanayileşme, kentleşme ve küreselleşme kelimeleri özetlemektedir. Bu üç boyut birbirleriyle yakından ilişkilidir. Özellikle gelişmekte olan ve yeni sanayileşen ülkelerde sanayileşme ile işgücünün uzmanlaşması ve tarım dışı sektörlerin gelişmesi ile hızlanan kentleşme süreci ekonomik büyümeye neden olmaktadır. Tarihsel sürece bakıldığında kişi başına geliri yüksek olan gelişmiş ülkelerin neredeyse tamamının aynı zamanda yüksek bir kentleşme düzeyine sahip oldukları görülmektedir. Birçok çalışma kentleşme düzeyinin kişi başına gelire yakından ilişkili olduğu sonucuna ulaşmıştır (Chen, Zhang, Liu and Zhang, 2014; 1).

Kentleşme bir ölçüde ekonomik büyümeyi teşvik etmektedir. Bu yüzden gelişmekte olan birçok ülkede ekonomik büyümeyi hızlandırmak amacıyla kentleşme politikaları uygulanmaktadır. Dünyadaki ilk on kentleşmiş ülkeyi Singapur, Kuveyt, Belçika, Katar, Venezuela, Uruguay, Arjantin, İsrail, Birleşik Krallık ve Avustralya’nın oluşturduğu göz önüne alındığında, gelişmiş ülkelerin gelişmekte olan ülkelere göre daha kentli olduğu söylenebilir. Bununla birlikte, kısa bir süre önce gelişmekte olan ülkeler, kentsel nüfus içindeki ve ekonomik büyümedeki paylarını arttırarak, gelişmiş ülkelere göre daha yüksek bir kentleşme oranına sahip olmuşlardır (Mahey and Tripathi, 2016: 2). Gelişmekte olan ülkelerde kentleşme, 1970-2011

yılları arasında yılda yüzde 3,3 artarken, daha gelişmiş bölgelerde yüzde 0,89 olmuştur (The Centre of Expertise for Urban Programming, 2014; 3). Böylece kentleşmenin odağı gelişmiş ülkelerden gelişmekte olan ülkelere kaymıştır.

1950'lerden beri kent nüfusunun payı önemli ölçüde artmıştır. Birleşmiş Milletler Nüfus Fonu (UNFPA)'nın 2005 raporuna göre, 20. yüzyıl, dünya nüfusunda hızlı kentleşmenin yaşandığı bir yüzyıl olarak nitelendirilmiştir. Kentsel nüfusun oranı 1900'de % 13 (220 milyon) iken, 1950'de % 29'a (732 milyon), 2005'te % 49'a (3,2 milyar) yükselmiş ve 2007 yılında, dünya nüfusunun yarısından fazlası kentlerde yaşamaya başlamıştır. UNFPA'nın tahminine göre, 2030 yılında nüfusun % 60'ının (4.9 milyar) 2050 yılında da % 66'sının kentlerde yaşayacağı tahmin edilmektedir. Ayrıca, kentsel büyümenin yaklaşık % 93'ünün Asya'da ve Afrika'da ve daha az oranda Latin Amerika'da ve Karayipler'de gerçekleşmesi beklenmektedir.

Dünyadaki gelişmelere paralel olarak, Türkiye'de de 1950'li yıllarda sanayileşme ve nüfusun kentlerde toplanmasına yönelik çabalar olmakla beraber, tarım ağırlıklı bir ekonomiye sahip olmuştur. 1950 yılından sonra sanayileşme ile birlikte kentleşme hızı artmıştır. 1950 yılında kentsel nüfusun toplam nüfusa oranı %25 iken 2016 yılında %92,3'e (73,6 milyon) ulaşmıştır. Kentleşme, bir taraftan endüstrileri ve toplumu kentlerde toplamakta ve ekonomik büyümeyi olumlu yönde etkileyen ölçek etkisi yaratmaktadır. Diğer taraftan kentleşme, aynı zamanda çevre kirliliği, aşırı kalabalık vb. ekonomik büyümeyi olumsuz yönde etkilemektedir. Dolayısıyla kentleşme ile ekonomik büyüme arasındaki ilişkinin derinlemesine incelenmesi ve ikisinin uyumlu gelişmesinin sağlanması önem taşımaktadır.

Bu çalışmada, kentleşme ve ekonomik büyüme ilişkisi analiz edilmiştir. Çalışma ampirik bir araştırma ile kentleşme ve ekonomik büyüme arasındaki ilişki ve boyutu konusunda yanıt sunmayı amaçlamaktadır.

1. Türkiye'de Kentleşme Eğilimi

Türkiye'de kentleşme, sanayileşme ve modernleşme ile birlikte gelişmiştir. 1950'li yıllarda göç dönemine girilmiş ve ülkenin yerleşim yapısı ekonomideki yapısal dönüşümle birlikte değişmiştir. Tarım sektörünün milli gelir içindeki payının ve sektördeki istihdam olanaklarının azalması ile kırsaldan kentlere göç gerçekleşmiştir.

1950 yılı öncesinde kentleşme eğilimi çok zayıf kalmıştır. 1935 yılında 3.802.642 olan kent nüfusu 1950 yılında 5.244.337'ye yükselmiştir. Kentsel nüfustaki önemsiz artış kentsel nüfus oranına da yansımış ve 1935 yılında %23,5 olan kentsel nüfus 1950 yılında sadece %25'e ulaşmıştır (Tablo 1).

1950 yılından sonra Türkiye'de kentleşme hızlanmıştır. Bir yandan mevcut kentlerde nüfus artarken, diğer yandan da çok sayıda yerleşim yerinin nüfusu artarak kent kapsamına girmiştir. 1980 yılında kent nüfusunun 19.645.007 kişiye yükselmesiyle kentsel nüfus oranı %43,8'e yükselmiştir. 1927-1950 yılları arasında kentsel nüfus artışı %58,6 olurken 1950-1980 yılları arasında %274,5 olmuştur (Tablo 1).

Bu artışta kırdan kente göç etkili olmuştur. 1950'li yıllarda, tarımda başlayan yapısal değişim, tarımsal üretimin aile içi üretimden piyasa için üretime geçmesi ve köyün itici gücü olarak bilinen tarımsal arazilerin parçalanması, verim düşüklüğü, makineleşme sonucu oluşan işsizlik, eğitim ve sağlık gibi imkânların yetersizliği ve kişi başına düşen gelirin düşüklüğü gibi unsurlar kentleşmeyi hızlandırmıştır. Ayrıca, bu dönemde, ulaşımda yaygın bir karayolu ağının gelişmesi ile ulaşım kolaylaşmış ve ulusal piyasalar büyümüştür. Tıptaki gelişmelerle ölüm

oranlarının gerilemesi sonucunda nüfus artışı hızlanmıştır. Bu gelişmelerin sonucunda da kırsal nüfus kentlere göç etmiştir (Işık, 2005: 62).

Türkiye’de kentin çekici gücü olarak kentin sunduğu imkânlar da kırdan kente göç te etkili olmuştur. 1950 yılından sonra, Türkiye’nin hızlı sanayileşme sürecine girmesi ve sanayi yatırımlarının büyük kentlerde kurulması ile kentlerdeki iş olanakları ve yüksek ücret, kentlerin sosyal, kültürel, eğitim ve sağlık imkânları yönünden çekiciliği büyük kentlere göçü kırsal nüfus için cazip hale getirmiştir. Kentlerde ortaya çıkan bu hızlı nüfus artışı kentleşmenin hızlanmasında etkili unsurlardan biri olmuştur. Bursa, Gaziantep, Kayseri, Adana, Konya ve Eskişehir gibi kentler bu dönemde önem kazanmıştır (Erdoğan ve diğ., 2014: 15). Ancak, Türkiye’de kentleşme sanayileşme ile ilişkili olmasına rağmen sanayileşme ile orantılı gelişmediğinden sanayinin ihtiyacına uygun bir göç oluşmamıştır. Kırdan kente göçte köyün itici gücü kentin çekici gücünden daha fazla olduğu için kırsal kesimde yoğunlaşan sorunlar kentlere taşıdığından sağlıklı bir kentleşme oluşmuştur (Dinler, 2008:116).

Tablo 1. Kent Nüfusunun Eğilimi (1)

Yıllar	Toplam Nüfus	Kentsel Nüfus	Kentsel Nüfus Oranı (%)	Kırsal Nüfus	Kırsal Nüfus Oranı (%)
1927	13.648.270	3.305.879	24,22	10.342.391	75,78
1935	16.158.018	3.802.642	23,53	12.355.376	76,47
1940	17.820.950	4.346.279	24,39	13.474.701	75,61
1945	18.790.174	4.687.102	24,94	14.103.072	75,06
1950	20.947.188	5.244.337	25,04	15.702.851	74,96
1955	24.064.763	6.927.343	28,79	17.137.420	71,21
1960	27.754.820	8.859.731	31,92	18.895.089	68,08
1965	31.391.421	10.805.817	34,42	20.585.604	65,58
1970	35.605.176	13.691.101	38,45	21.914.075	61,55
1975	40.347.719	16.869.068	41,81	23.478.651	58,19
1980	44.736.957	19.645.007	43,91	25.091.950	56,09
1985	50.664.458	26.865.757	53,03	23.798.701	46,97
1990	56.473.035	33.326.351	59,01	23.146.684	40,99
2000	67.803.927	44.006.274	64,90	23.797.653	35,10
2007 (2)	70.586.256	49.747.859	70,5	20.838.397	29,5
2008	71.517.100	53.611.723	75,0	17.905.377	25,0
2010	73.722.988	56.222.356	76,3	17.500.632	23,7
2016 (3)	79.814.871	73.671.748	92,3	6.143.123	7,7

(1) Adrese Dayalı Nüfus Kayıt Sistemi ile; il, ilçe, belediye ve köylere göre nüfuslar belirlenirken; Nüfus ve Vatandaşlık İşleri Genel Müdürlüğü (NVİGM) tarafından, ilgili mevzuat ve idari kayıtlar uyarınca Ulusal Adres Veri Tabanı (UAVT)’nda yerleşim yerlerine yönelik olarak yapılan idari bağıllık ve tüzel kişilik değişiklikleri dikkate alınmıştır.

(2) Bir önceki yıla göre "il ve ilçe merkezleri" ile "belde ve köyler" nüfuslarındaki büyük farklılıkların ana nedeni, 5747 sayılı Yasa uyarınca yapılan idari bölünüş değişiklikleridir.

(3) 2013 yılında "il ve ilçe merkezleri" ile "belde ve köyler" 6360 sayılı Yasa uyarınca idari bölünüş değişiklikleri yapılmıştır.

Kaynak: TÜİK, Genel Nüfus Sayımı Sonuçları, 1927-2000 ve Adrese Dayalı Nüfus Kayıt Sistemi Sonuçları, 2007-2016, www.tuik.gov.tr.

1980 sonrası dönemde kentleşme tekrar hız kazanmıştır. Bu dönemde kentleşmede sanayileşme, turizmin gelişmesi ve terör olayları etkili olmuştur. 1980 yılında 19.645.007 kişi olan kent nüfusu 2016 yılında 73.671.748 kişiye yükselmiştir. Böylece 1980 yılında %43,91 olan kentsel nüfus oranı 2016 yılında %92,3 gibi yüksek bir düzeye ulaşmıştır (Tablo 1). 1980-

2016 yılları arasında kentsel nüfus artış yüzdesi 1950-1980 yıllarındaki artış yüzdesine benzer olarak %275 olmuştur.

Buna göre, 1950 yılından sonra Türkiye, köyden kentlere ve kentlerden de metropollere yönelik iç göç yoluyla çok hızlı bir şekilde kentleşmiştir. Sadece bir nüfus hareketi olarak görülemeyecek bu olgu, Türkiye’de ekonomik, sosyal, kültürel ve siyasal alanda çok büyük değişimler meydana getirmiştir. Kentleşme oranının büyüklüğü ve çok yönlü olası sonuçları konunun önemini ortaya koymaktadır (Can, 2010: 2).

2. Kentleşme ve Ekonomik Büyüme

Kentleşme ve ekonomik büyüme arasında güçlü bir ilişki vardır. Başka bir deyişle hızlı kentsel büyüme, hızlı GSYİH büyümesine neden olurken, kentleşme genellikle modernizasyon ve sanayileşme ile gerçekleşmektedir. Sanayileşme ve modernizasyon olmadan kentleşme yoluyla ülke halkının tüketim ve yaşam standartlarını geliştirebilen hiçbir ülke bulunmamaktadır. (Mahey and Tripathi, 2016: 2). Teorik olarak, kentleşme ve ekonomik büyümenin birlikte gelişmesi gerekmektedir (Annez & Buckley, 2009). Ekonomik kalkınma tarihinde, kentlere önemli bir nüfus kayması olmaksızın orta gelir düzeyine ulaşan hiçbir ülke bulunmamaktadır. Petty-Clark'ın yasasına göre, kişi başına düşen milli gelir artışı, tarım sektöründen sanayi sektörüne ve diğer tarım dışı sektörlerle emek transferinde itici bir güç oluşturmakta ve ekonominin daha da gelişmesi halinde, işçiler hizmet sektörüne geçmektedirler. Bu nedenle, endüstriyel gelişme ve kentleşme arasındaki ilişki, ulusların ekonomik yapısı için büyük önem taşımaktadır (Marmara and Usman, 2015: 2). Bu bakış açısı, kentsel gelişmenin modernleşme teorisine dayanmaktadır. Bu bağlamda, kentleşmenin ekonomik gücü işbölümü ve ölçek ekonomilerinden türetilmektedir (Onjala and K’Akumu, 2016: 235)

Karmaşıklığı ve geribildirim etkileri nedeniyle kentleşmenin etkilerini ayırmak ve ölçmek zordur. Ekonomik yığılmanın faydaları kısmen yüksek arazi ve işçilik maliyetleri tarafından söğürülmekte ve tikanıklığın artmasıyla dengelenmektedir. Bu yüzden, kentleşmenin etkileri çıktı, istihdam veya ortalama kazançlar gibi toplam ekonomik göstergelerde kolayca görülememektedir. Bu değişkenler, kentin sanayi yapısı ve mesleki kompozisyonu gibi birçok faktörden de etkilenmektedir. Ekonomik büyüme perspektifinden ise kentsel yığılmanın verimliliğe etkisinin ölçülmesi önem taşımaktadır. Verimlilik, ekonomik çıktı ve gelirdeki büyümenin en önemli belirleyicisidir. Yerel mal ve hizmetlerin piyasa değerini ve etkinliği yansıtır (Turok ve Mcgranahan, 2013: 469).

Kentleşme ekonomik büyümeyi çeşitli kanallardan etkilemektedir. Çalışmaların büyük bir kısmı kentleşmenin ekonomik büyüme üzerinde olumlu bir etkisinin olması gerektiğini göstermektedir. Kentleşmenin ekonomik büyümeye eşlik etmesinin ana nedeni, kırsal kesimdeki tarım iş gücünün, kentsel üretim tesislerine göç ettiği sanayileşme sürecidir.

Hızlı sanayileşme istihdam beklentilerinin ötesinde, kültür, eğitim ve sağlık hizmetleri için fırsatlar sunarak kentleşmeyi teşvik edebilir. Çok sayıda insan kırsal alanlardan kentsel alanlara göç ederek kentleşmenin daha da artmasına neden olabilir. Fakat kentleşmenin altyapı (ulaştırma ve telekomünikasyon), sermaye, emek ve idari kaynaklardaki ölçek ekonomileri avantajlarıyla ekonomik büyümeyi yönlendirdiği düşünülmektedir (Liddle ve Messinis, 2013: 2). Kentleşmenin artması ve kentlerin optimal büyüklüğe ulaşması iş için geniş pazarlar yaratmakta ve dünya çapında uluslararası yatırımı ve turizmi cazip hale getirebilmektedir.

Çeşitlilik ve yüz yüze etkileşimler yeni fikirlere ve kültürler arası işbirliğine olanak sağlamaktadır. Diğer taraftan, kentler bankacılık, hukuk ve mühendislik gibi tarım dışı ve yüksek ücretli mesleklerin merkezi haline gelmektedir.

Bir kentin zenginliği ve büyümesi, esas olarak, kentsel alanları girişimciler için daha çekici kılarken yeteneklerin ve vasıflı insanların büyük kentlerde toplanmasına yol açmaktadır (Liddle ve Messinis, 2013: 2). Kent ekonomisinde beceriler önem taşımaktadır. Bu yüzden, kentlerin refahı ve büyümesi üretken işçileri çekme, onları işe uygun kılma ve becerilerini daha da geliştirme yeteneğine bağlıdır (Bacolod, Blum ve Strange, 2010: 245). Kentleşme, yeteneklerin ve vasıflı insanların büyük kentlere göç etmesine neden olmaktadır. Bu yoğunlaşma, etkileşimlere neden olmakta ve bilgi ve becerilerin yayılmasını sağlamaktadır. Yetenekli insanlar, kentlerde uygun ortam ve benzer profile sahip kişilerle etkileşim içinde olmaları sonucunda becerilerini ve bilgilerini daha verimli bir şekilde yükseltmektedirler. Bu da kentsel alanlarda üretkenliği arttırmaktadır. (Arouri ve diğerleri, 2014: 3).

Kentleşme ile ülkelerin gelirleri arasında çarpıcı bir ilişki görülse de kentleşmeden ülkelerin ne beklemeleri gerektiğine açıklama getirmemektedir. Tarihsel veriler, kentleşmenin evrimi ve kişi başına düşen gelirin zaman içindeki gelişimi konusunda bilgi vermektedir. ABD’de kentleşme oranı ve kişi başına gelir kentleşmenin %60’lara yaklaştığı 1940’lara kadar birlikte hareket etmiştir. Bundan sonra kişi başına gelir çok daha hızlı artmıştır. Kentleşme hızı ve kişi başına gelirin birlikte arttığı başlangıç evrelerinde, verimlilik artışı kırsal kesimin daha düşük verimliliğe sahip olmasından kaynaklanmaktaydı. Daha sonraki aşamalarda, verimlilik artışının hızlanması sanayi ve hizmetlerdeki gelişmeleri yansıtmaktadır (Annez ve Buckley, 2009).

3. Seçilmiş Çalışmalar

Kentleşme ve ekonomik büyüme arasındaki ilişki daima araştırmacıların odak noktası olmuştur. Hoselitz (1953) gelişmekte olan ülkelerin ekonomik büyümesinde kentlerin rolüne bakarken, Davis & Golden (1954) gelişmekte olan ülkelerdeki kentleşme ve ekonomik büyüme arasındaki bağlantıyı doğrudan araştırmıştır. 1956 başlarında Lampard, kentleşmeyle ABD’deki ekonomik büyüme arasındaki ilişkiyi incelemiş ve ekonomik büyümenin ABD’de kentleşmeyi teşvik ettiği sonucuna varmıştır. Benzer şekilde, Hoselitz (1957) kentleşme ve ekonomik büyüme arasındaki bağlantıyı özellikle Asya’ya referansla incelemiştir.

Moomaw ve Shatter (1993), kentleşmenin ve kentsel yoğunlaşmanın büyüme üzerindeki etkisini farklı ölçülerle ele almıştır. Büyükkent yoğunlaşmasının büyümeye etkisinin olumlu olduğunu, en büyük kentlerde kent nüfusunun yoğunlaşması olarak tanımlanan kentsel önceliğin ise olumsuz bir etkisinin olduğunu bulmuştur.

Moomaw (1996) kişi başına düşen GSYİH, ihracat, sanayileşme, dış yardım vb. nedenlerle kent nüfusunun arttığını araştırmıştır. Regresyon denklemlerini hesaplamak için kukla değişkenleri de içeren sıradan en küçük kareler yöntemini (OLS) kullanarak ekonomik güçlerin, ülkelerdeki kentleşmenin farklı boyutunu belirlediğini belirtmiştir.

McCoskey ve Kao (1998), 22 gelişmiş ve 30 gelişmekte olan ülkeler için panel eşbütünleşme tekniklerini kullanarak kentleşme ile çalışan başına çıktı ve sermaye arasındaki uzun vadeli ilişkinin reddedilemediğini bulmuşlardır.

Bertinelli (2003), gelişmekte olan ülkelerde, kentsel yoğunlaşmadaki marjinal artışların eşik değerinin altında büyümeyi engellemede teşvik edici olduğunu bulmuştur. Buna karşılık,

ekonomik büyüme ile kentleşme arasında sistematik bir ilişki bulamamıştır. Dolayısıyla, gelişmekte olan ülkelerin aşırı kentleşip büyümediği konusundaki geleneksel sorunun muhtemelen kötü olduğunu ortaya koymaktadır. Önemli olan kentleşme değil, kentsel hiyerarşiler, yani kent nüfusunun kentler arasında nasıl dağıtıldığıdır. Kentleşme, bunun yerine bir kentin gelişimi ile ilişkili gelişme yararlarını yakalamaktan ziyade, bir ulusun tarımdan sanayiye dayalı bir ekonomiye geçişini basitçe yansıtabilir.

Bertenelli ve Strobl (2003) kentsel yoğunlaşmanın ve kentleşmenin gelişmekte olan ülkelerdeki ekonomik büyümeyi nasıl etkilediğini araştırmışlardır. 1960-1990 dönemi için 39 ülkenin verileriyle yarı parametrik tahmin yöntemlerini kullanarak yaptıkları çalışmada kentsel yoğunlaşma ve ekonomik büyüme arasında sistematik bir ilişki olmadığı sonucuna varmışlardır.

Daha yakın zamanlarda Henderson (2003) kentleşmenin ekonomik kalkınma üzerindeki monoton olmayan etkisini tanımlayarak kentsel yoğunlaşmanın ekonomik kalkınmayı sağladığı en uygun değer aralığını öne sürmüştür. Bu seviyenin altındaki kentsel yoğunlaşmanın, ekonomik kalkınmayı teşvik ettiği sonucuna ulaşmıştır (Bertinelli, 2003: 2).

Halicioğlu (2007), Türkiye’de 1968-2005 dönemi için kısa ve uzun vadede sınır testi yaklaşımını kullanarak eş bütünleşme ilişkisini araştırmış ve konut enerjisi talebinin gelir ve fiyat esnekliklerine ilişkin yeni amprik veriler elde etmiştir. Önceki çalışmalarda olduğu gibi uzun vadeli gelir ve fiyat esneklikleri kısa vadeli esnekliklerden daha fazla olmuştur. Konut elektriği, gelir, fiyat ve kentleşme arasında Granger nedensellik analizinin uygulanması sonucunda, hata düzeltme terimiyle gelir, fiyat ve kentleşmeden konut enerjisine yönelik bir uzun vadeli nedensellik ilişkisi bulunurken, kısa dönem nedensellik ilişkisi bulunamamıştır. Konut enerji talebi fonksiyonundaki kısa ve uzun dönem katsayılarının parametre kararlılığının test edilmesi sonucunda da kararlı bir model sergilendiği bulunmuştur.

Cali (2008), Hindistan'daki farklı eyaletlerde ve kasabalardaki kentleşme, eşitsizlik ve ekonomik büyümeyi incelemiştir. Gelir artışının sadece verimlilik artışını değil aynı zamanda yaşam kalitesini de düşürdüğünü gösteren bir model geliştirmiştir. Sonuçların, sosyo-ekonomik göstergelerdeki kır-kent farklılıkları ile ekonomik kalkınma seviyesi arasında U-şekilli bir ilişki fikrini desteklediği sonucuna varmıştır. (Shahid, 2012)

Özdemir ve Taşçı (2008), kentlerin ekonomik büyüme potansiyelini, kentlerde bulunan farklı niteliklere sahip insan sermayesi ile açıklamaya çalışmışlardır. Yapılan ekonometrik çalışmanın sonucunda, nitelikli, eğitilmiş, orta yaşlarda ve kariyer sahibi kentsel işgücünün yüksek ücret ve istihdam sağlayarak ekonomik büyüme için önemli bir potansiyel olduğunu göstermişlerdir.

Bertinelli ve diğerleri (2008), kentleşmenin ancak belli bir düzeye ulaştığında ekonomik büyümeyi etkileyebileceğini düşünmüşlerdir. Bloom ve diğ. (2008), 180 ülkeye ilişkin incelemelerinde kentlerde yaşayan nüfusun payı olarak ölçülen demografik kentleşme düzeylerinin ulusal zenginlik üzerinde nedensel bir etkisinin olmadığı ve kentleşmenin ekonomik büyüme üzerinde etkili olacağına dair belirgin bir kanıt bulunmadığı sonucuna varmışlardır.

Bankole and Odularu (2009), Batı Afrika'daki kentleşme ve ekonomik büyüme arasındaki ilişkiyi 1950 - 2005 dönemini kapsayan panel verileri kullanarak altı Batı Afrika ülkesi için beş yıllık aralıklarla analiz etmişlerdir (Bankole and Odularu, 2009: 152). Çalışmada, kentleşmenin batı Afrika’da ekonomik performansı olumlu etkilediği sonucuna

ulaşmışlardır. Bu bulgu genel olarak ekonomik performans ile kentleşme, açıklık, döviz kuru ve cari işlemler dengesi arasındaki pozitif ilişkinin teorik iddiasını desteklemiştir. Özellikle, kentleşme ve açıklık Batı Afrika'da ekonomik büyümeyi tetiklemiştir (Bankole and Odularu, 2009: 163).

Fhang Lo (2010), 1950-2000 yılları arasındaki ekonomik büyüme ile kentleşme arasındaki ilişkiyi eş bütünlük testi, değişkenler arasındaki nedensellik ilişkisini ve nedensellik testini kullanarak bulmaktadır. Nedensel bağlantı trendinin gelişmekte olan ülkeler için kentleşmeden ekonomik büyümeye kadar gittiğini, tersinin gelişmiş ülkelerde geçerli olduğunu belirtmiştir.

Jiangang, Zhe, Mi (2012), kentleşmenin Çin'deki ekonomik büyüme üzerindeki etkilerini ve kentsel-kırsal gelir farkı eşliğine dayanan efektif etkiyi temel alan ampirik analizde kestirim için en küçük kareler metodu kullanıyorlardı, ancak dışsal değişkenlerden dolayı önyargılı hatayı buldukları zaman, kentleşmenin ekonomik büyüme üzerindeki etkisini tahmin etmek için Generalized Method of Moments (GMM) (Arellano & Bond, 1991) kullanmışlardır. Kentleşmenin ekonomik büyümeyi olumlu yönde teşvik ettiği sonucuna varmışlardır. (Shahid, 2012)

Cheng (2012), kentleşme ve hizmet sektörü büyümesi arasındaki zaman serisi analizinde, kentleşmenin Çin'de hizmet sektörünün büyümesinin arkasındaki güç olduğunu keşfetmiştir. Kentleşme oranındaki artış düzeyinin hizmet sektörü seviyesindeki artış ile pozitif bir ilişkiye sahip olduğu ve dolayısıyla Çin'in GSYİH'sini olumlu etkilediği sonucuna varmıştır. Cheng'in yukarıdaki bulguları, Zhang ve diğ. (2014) tarafından Ningxia Çin'de kentleşme, kişi başına GSYİH'deki büyüme ve çevresel baskı arasındaki ilişkinin doğası üzerine yürütülen benzer bir dinamik ekonometrik analizle uyumlu çıkmıştır. Aynı şekilde, Bairoch P. & Goertz G.'in Avrupa'daki kentleşmenin (1986) ekonometrik analizinde kentleşme ve ekonomik büyüme arasında pozitif bir ilişki geçerlidir (Marmara and Usman, 2015: 3).

Lin ve diğ. (2013) 1978-2008 yılları arasındaki verilerle en küçük kareler yöntemini kullanarak Çin'de kentleşme ile ekonomik büyüme arasındaki ilişkiyi analiz etmişlerdir. Çin'in ekonomik büyümesinde kentleşmenin doğrudan güç kaynağı olmadığı, daha çok ekonomik kalkınmanın bir sonucu olduğu sonucuna varmışlardır (Li Yang Zi, 2017: 211).

Liddle (2013) 79 ülke için panel veri analizlerinden yararlanarak kentleşme, enerji ve ekonomik büyüme ilişkisini ülkelerin kalkınma düzeylerine göre incelemiştir. Bu amaçla ilk olarak yazar bu ülkeleri dört ana gruba ayırmıştır. Bu ülkeleri yüksek gelirli ülkeler, yüksek orta gelirli ülkeler, düşük orta gelirli ülkeler ve düşük gelirli ülkeler şeklinde sınıflandırmıştır. Böylece Liddle, kentleşmenin ekonomik büyüme üzerinde bir "merdiven" etkisi olduğunu savunmuştur. Buna göre, kentleşmenin ekonomik büyüme üzerinde, düşük gelirli ülkeler için güçlü olumsuz etkisi, düşük orta gelirli ülkeler için daha az negatif ve nötr etkisi ve daha yüksek orta gelirli ülkeler ve yüksek gelirli ülkeler için teşvik edici etkisi bulunmuştur. Dahası, bu "kentleşme merdiveni" etkisi, ülke tahminleri ile teyit edilmiştir. Tek tek ülkeler için kentleşme esnekliği, ortalama gelir ile artan bir ilişki göstermiştir (Liddle ve Messinis, 2013: 5).

Tripathi (2013), büyük kentlerin (nüfus büyüklüğüne göre) Hindistan'da kapsayıcı büyümenin daha düşük seviyede olduğunu bulmuştur. (Mahey and Tripathi, 2016: 6). Zhu ve diğ. (2011), 2000-2009 yılları arasında Çin'in kentleşme süreci ile ekonomik kalkınma seviyesi arasında uzun vadeli istikrarlı bir denge ilişkisinin bulunduğunu belirtmişlerdir (Li Yang Zi, 2017: 211).

Lin ve diğ. (2013) 1978-2008 yılları arasındaki verilerle en küçük kareler yöntemini kullanarak Çin'de kentleşme ile ekonomik büyüme arasındaki ilişkiyi analiz etmişlerdir. Çin'in ekonomik büyümesinde kentleşmenin doğrudan güç kaynağı olmadığı, daha çok ekonomik kalkınmanın bir sonucu olduğu sonucuna varmışlardır. (Li Yang Zi, 2017: 211).

Arouri ve diğ. (2014), kişi başına düşen GSYİH ile kentsel nüfusun payı arasında pozitif ilişkiye değinmişlerdir. Buna göre, kentsel nüfusunun payı % 20'nin altında olan ülkeler kişi başına düşen en düşük GSYİH'ye sahipken, %60'ın üzerindeki ülkeler en güçlü ülkelerdir. Ara ülkeler ise farklılık göstermektedir. Kuzey Afrika ülkelerinde pozitif ilişki daha net görülmüştür (Arouri ve diğerleri, 2014: 10).

Duranton (2014), gelişmekte olan ekonomilerin "kent sistemlerinin fren gibi davranmak yerine, ekonomik büyümenin itici güçleri haline gelmesini sağlamanın en büyük zorluk" olduğunu belirtmiştir (Onjala and K' Akumu, 2016: 235).

Jiang ve diğ. (2014), 1978'den 2012'ye kadar kentleşme oranı ve kişi başına GSYİH verilerini kullanarak yaptıkları analizde Çin'de kentleşme ile ekonomik büyüme arasında pozitif bir korelasyon bulunduğuna karar vermişlerdir (Li Yang Zi, 2017: 211).

Jedwab and Vollrath (2015), geniş kapsamlı olarak 1500 yılından 2010 yılına kadar kentleşme ve kalkınma seviyeleri arasındaki ilişkiyi incelemişlerdir. Öncelikle, dünyanın tüm ülkelerinde genel olarak kentleşme oranlarının, kişi başına düşen GSYİH'nin her aşamasında zamanla arttığını bulmuşlardır. Kişi başına düşen herhangi bir gelir seviyesindeki kentleşme oranı 2010 yılında 1500'lü yıllarda olduğundan 25-30 puan daha yüksektir. Buna göre, 1500 yılından 2010 yılına kadar her gelişme düzeyinde büyümeksizin kentleşme olmuştur. Fakat kentleşmedeki bu değişim zaman içinde eşit olarak yer almamıştır. 1500 yılından 20. yüzyılın ortalarına kadar, kentleşme en zengin ülkelerle ilişkiliydi. Fakat 20. yüzyılın ortalarından bu yana kentleşmenin gelişimi fakir ülkelere geçmiştir. (Jedwab and Vollrath, 4).

Jedwab and Vollrath (2015), topladıkları toplam 1.319 gözlem için kişi başına düşen GSYİH'ya oranla kentleşme oranlarını incelemiş ve pozitif korelasyonun açık ve oldukça güçlü olduğu sonucuna ulaşmışlardır. Buna göre, kişi başına düşen GSYİH, kentleşme oranındaki değişimin yaklaşık üçte ikisini açıklamaktadır. Kişi başına düşen GSYİH üç katına çıkarıldığında, kentleşme oranını yaklaşık 20 puan artırmaktadır. Ancak bu, bir denge ilişkisini temsil etmekte, nedensel bir ilişkiyi temsil etmemektedir (Jedwab and Vollrath, 2015: 2).

Li Yang Zi (2017), Çin'de kentleşme ile ekonomik büyüme arasındaki ilişkiyi 1982-2014 yılları için arazi kentleşme oranı ve yerleşik nüfus kentleşme oranını ele alarak incelemiştir. Sonuçta, yerleşik nüfusun kentleşmesi ile Çin'in ekonomik büyümesi arasında tek yönlü bir nedensellik olduğunu ve uzun vadeli büyümeyi desteklediğini bulmuştur. Kısa vadede, yerleşik nüfus kentleşme oranı ekonomik büyümeyi olumsuz etkilerken uzun vadede olumlu bir etki yaratmaktadır.

Özetlemek gerekirse, kentleşme ile ekonomik büyüme ilişkisi üzerine mevcut araştırmaların sonuçları tutarlı değildir. Bazı çalışmalar, kentleşmenin ekonomik büyümede kolaylaştırıcı bir rol oynadığını düşünürken bazıları ise kentleşmenin ekonomik büyümenin kaynağı ve gücü değil, bunun sonucu olduğunu düşünmektedir (Li Yang Zi, 2017: 211). Gallup, Sacks ve Mellinger (1999) kentleşmenin büyümenin bir parçası olarak ortaya çıkmaktan ziyade ekonomik büyümeye neden olabileceğini ve sektörel değişim sürecini önerdiğini ifade etmektedirler. Şimdiye kadar yapılan sınırlı kanıtlar, kentleşmenin büyümeye neden olmadığını göstermektedir. Kentleşmenin boyutunu ekonomik ya da verimlilik artışına

ya da seviyelere bağlayan ekonometrik bir kanıt bulunamamıştır. Büyüme ve kentleşme bağlantısında "optimal" kentleşme derecesinin ölçülmesi henüz başarısızdır. Her bir kalkınma seviyesi için aşırı veya az kentleşmenin büyüme azalttığı optimal bir kentleşme derecesi olmalıdır. Bu mantıklı olabileceği gibi, ekonometrik kanıtlar belki de veriler sorunlu olduğu için bu fikri desteklememektedir (Henderson, 2003: 280).

Hem teorik hem de ampirik çalışmalar, kentleşmeyle ekonomik büyüme arasında tersine bir U-şekli ilişkisi olduğunu göstermektedir (Henderson, 2003). Kalkınmanın ilk aşamasında kentleşme, ekonomik büyümeyi iyileştirirken, ikinci aşamada kentleşme ile ekonomik büyüme arasında negatif bir ilişki söz konusu olmaktadır. Hızlı kentleşme altyapıyı zorladığından ekonomiyi olumsuz etkileyebilmektedir. (Alam and Butt, 2007). Dolayısıyla, kentleşmenin ekonomik faaliyetler üzerindeki etkisi karmaşıktır ve kalkınma seviyesi, kentleşmenin evresi ve ana ekonomik faaliyetlerin doğası gibi çeşitli faktörlere bağlı görünmektedir. (Arouri ve diğerleri, 2014: 3).

4. Ampirik Uygulama

4.1. Veri

Bu çalışmada 1961-2015 yılları arasında yıllık kent nüfusunun toplam nüfus içindeki payı (NUFUS) ile kişi başına gayri safi yurt içi hâsıla (KGDP) arasındaki ilişki incelenmiştir. Analizde kullanılan NUFUS ve KGDP değişkenlerine ilişkin veriler Dünya Bankası’ndan elde edilmiştir. 1961-2015 yıllarına ait 55 veriyle yıllık olarak çalışılmıştır. Değişkenlere ait grafikler Şekil 1’de görülmektedir. Analizlerde değişkenlerin logaritması kullanılmıştır. Ayrıca KGDP değişkenine ait veriler incelendiğinde kırılmalı bir seri olduğu görülmektedir. Yapılan analizlerde bu kırılmalar göz önünde bulundurulmuştur.

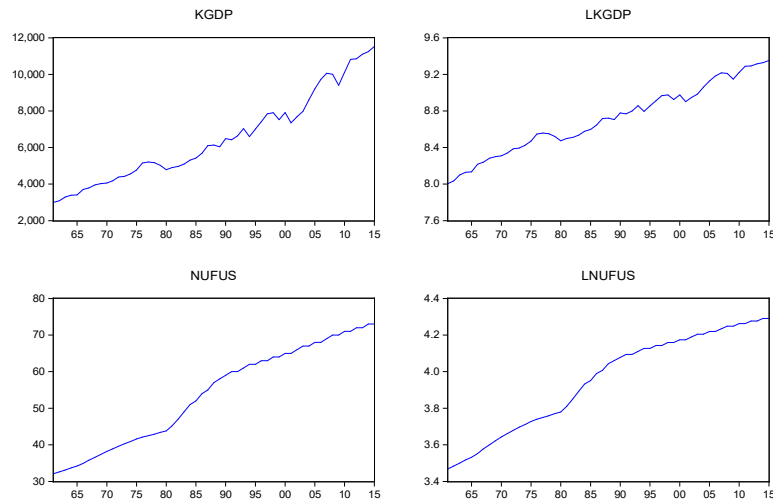
Çalışmanın ana modeli şu şekildedir;

$$LKGD P_t = \beta_0 + \beta_1 LNUFUS_t + u_t \quad (1)$$

Ayrıca şu şekilde de bir ilişkinin olması da beklenmektedir;

$$LNUFUS_t = \alpha_0 + \alpha_1 LKGDP_t + e_t \quad (2)$$

(1)ve (2) nolu modellerde yer alan LKGDP, KGDP değişkenin logaritmasını ve LNUFUS ise NUFUS değişkeninin logaritmasını ifade etmektedir. β 'lar ve α 'lar modellere ait katsayıları ve u_t ile e_t ise modeller ait hata terimleridir.



Şekil 1: NUFUS ve KGDP Değişkenlerinin Kartezyen Grafikleri

4.2. Yöntem ve Bulgular

Türkiye’de kentleşme ve ekonomik büyüme arasındaki dinamik ilişkinin incelenmesi dört aşamadan oluşmaktadır. İlk aşamada değişkenlerin durağanlıkları incelenecek, ikinci aşamada değişkenler arasında uzun dönemli ilişkilerin olup olmadığının tespiti amacıyla eşbütünleşme testi yapılacak, üçüncü aşamada uzun ve kısa dönemli Granger nedensellik analizi incelenecektir. Dördüncü ve son aşamada ise LKGDP ve LNUFUS arasındaki nedensellik dönemlerini belirleyebilmek için zamanla değişen nedensellik analizi yapılacaktır.

4.2.1. Birim Kök Test Sonuçları

Zaman serisi ekonometrisinde değişkenler arasındaki ilişkiler incelenirken değişkenlerin durağanlık dereceleri belirlenmesi önemlidir. Eğer durağan olmayan değişkenlerle regresyon analizi yapılması durumunda sahte regresyon sorunu ortaya çıkmaktadır. Bu durumda elde edilen tahminler hatalıdır. Bu sebepten dolayı durağanlık dereceleri dikkate alınarak analizler yapılmalıdır. Bu çalışmada ekonometrik araştırmalarda sıklıkla kullanılan geleneksel birim kök testlerinden olan Genişletilmiş Dickey-Fuller (1981) (ADF) ve Phillips ve Perron (1988) (PP) birim kök testleri kullanılmıştır. Yapılan analizler sonucunda ADF birim kök test sonuçlarına göre LKDP değişkeni hem sabitli hem de sabitli ve trendli modelde de I(1) derecesinde durağanken LNUFUS değişkeni ise I(2) derecesinde durağandır. ADF testinin eksikliklerini gidermek amacıyla geliştirilen PP birim kök testine ait sonuçlara göre ise her iki değişkenden I(1) derecesinde durağandır. PP testinin ADF testine göre daha güçlü bir test olmasından dolayı değişkenlerin her ikisinin I(1) olduğuna karar verilebilir.

Tablo 2: Birim Kök Test Sonuçları

Değişkenler	ADF		PP	
	Sabitli	Sabitli-Trendli	Sabitli	Sabitli-Trendli
LKGDP	-0.61	-2.80	-0.80	-3.31
LNUFUS	-2.11	-0.55	-2.21	-0.20
Δ LKGDP	-4.81*	-4.77*	-7.47*	-7.42*
Δ LNUFUS	-2.27	-3.09	-4.94*	-5.82*
$\Delta\Delta$ LKGDP	-	-	-	-
$\Delta\Delta$ LNUFUS	-3.27*	-3.31**	-	-

*%5 istatistiksel anlamlılıkta durağanlığı ifade etmektedir.

4.2.2. Johansen Eşbütünleşme Test Sonuçları

Analizlerde kullanılan değişkenlerin aynı düzeyde durağan olmaları durumunda değişkenler arasında uzun dönemli ilişkilerin olup olmadığının incelenmesi gerekmektedir. Yapılan bu çalışmada, kullanılan LKGDP ve LNUFUS değişkeni de PP birim kök test sonuçlarına göre I(1) derecesinde durağan oldukları için aralarındaki eş bütünleşme ilişkisinin varlığı Johansen (1988 ve 1991) ve Johansen ve Juselis (1990) tarafından geliştirilen eşbütünleşme testi yardımıyla incelenmiştir. Vektör Otoregressif Modeli (VAR) yaklaşımı kullanılarak yapılan bu testle birlikte aynı bütünleşme derecesine sahip değişkenler arasında uzun dönem ilişkisi varsa bunun sayısı belirlenebilmektedir. LKGDP ve LNUFUS gibi herhangi iki değişkenden oluşan VAR modeli şu şekilde gösterilebilir;

$$\begin{bmatrix} LKGDP_t \\ LNUFUS_t \end{bmatrix} = \lambda_0 + \lambda_1 \begin{bmatrix} LKGDP_{t-1} \\ LNUFUS_{t-1} \end{bmatrix} + \dots + \lambda_p \begin{bmatrix} LKGDP_{t-p} \\ LNUFUS_{t-p} \end{bmatrix} + w_t \quad (3)$$

3 nolu modelde yer alan λ_0 sabit terim vektörünü, λ_p parametre vektörlerini ve “p” ise gecikme sayısını ifade etmektedir. Johansen Eşbütünleşme testinin ilk aşamasında kullanılacak VAR modeline ait uygun p’nin belirlenmesi gerekmektedir. Uygun p değeri bilgi kriterleri yardımıyla belirlenebilmektedir¹.

Tablo 3: Johansen Eşbütünleşme Testinde Kullanılacak VAR Modeli İçin Uygun Gecikmenin Belirlenmesi

Gecikme	LogL	LR	FPE	AIC	SC	HQ
0	49.19679	NA	0.000519	-1.887872	-1.811391	-1.858747
1	257.0461	390.7568	1.49E-07	-10.04185	-9.812403*	-9.954473
2	258.6465	2.88056	1.65E-07	-9.945858	-9.563454	-9.800236
3	269.8727	19.30919*	1.24e-07*	-10.23491*	-9.699543	-10.03104*
4	270.3903	0.84878	1.43E-07	-10.09561	-9.407283	-9.833492
5	275.1562	7.434899	1.39E-07	-10.12625	-9.284959	-9.805881

*Kriterlerin göstermiş olduğu uygun gecikme sayısını göstermektedir.

Tablo 3’te bilgi kriterleri tarafından belirlenmiş uygun gecikme sayıları görülmektedir. SC bilgi kriterleri hariç diğer bilgi kriterleri 3. Gecikmeyi uygun kriter olarak göstermektedir. VAR(3) modeli ayrıca VAR modeline ait varsayımları da sağlamaktadır.² VAR(3) modeli dikkate alınarak yapılan Johansen Eşbütünleşme Test sonuçları Tablo 4’te görülmektedir. Johansen Eşbütünleşme testin de iki farklı istatistik hesaplanmaktadır. Bunlardan birincisi iz istatistiği, ikincisi ise maksimum öz değer istatistiğidir.

Tablo 4’te Johansen Eşbütünleşme testine ait hipotezler ve teste ait hesaplanan istatistik sonuçları görülmektedir. Hem iz istatistikleri hem de maksimum öz değer istatistiklerine göre değişkenler arasında anlamlı bir eşbütünleşme ilişkisi yoktur. Bunun anlamı uzun dönemde kentleşme ile kişi başına düşen gayri safi yurtiçi hasıla arasında uzun dönemli ilişkiler yoktur.

Tablo 4: Johansen Eşbütünleşme Test Sonuçları

İz İstatistiği Test Sonuçları					
H ₀	H ₁	Özdeğerler	İz İstatistiği	%5 Kritik Değer	Olasılık
r=0	r≥1	0.1654	12.4808	20.2618	0.4067
r≤1	r≥2	0.05748	3.0786	9.1645	0.5661
Maksimum Öz Değer İstatistiği Test Sonuçları					
H ₀	H ₁	Özdeğerler	Maksimum Öz Değer İstatistiği	%5 Kritik Değer	Olasılık
r=0	r=1	0.1654	9.4022	15.8921	0.3919
r≤1	r=2	0.05748	3.0786	9.1645	0.5661

4.2.3. Granger Nedensellik Test Sonuçları

Değişkenler arasında uzun dönemli ilişkilerin olması durumunda nedensellik analizinin Vektör Hata Düzeltme Modeli (VECM) kullanılarak yapılması gerekmektedir. Ancak bu çalışma da yapılan Johansen Eşbütünleşme analizi sonucuna göre değişkenler arasında uzun dönemli ilişkiler tespit edilemediği için VAR yöntemi üzerinden Granger nedensellik analizi yapılmıştır. Ancak, değişkenler arasında eşbütünleşme ilişkisi olmadığı için VAR modeli şu şekilde değişmektedir;

$$\begin{bmatrix} \Delta LKGDP_t \\ \Delta LNUFUS_t \end{bmatrix} = \sigma_0 + \sigma_1 \begin{bmatrix} \Delta LKGDP_{t-1} \\ \Delta LNUFUS_{t-1} \end{bmatrix} + \dots + \sigma_p \begin{bmatrix} \Delta LKGDP_{t-p} \\ \Delta LNUFUS_{t-p} \end{bmatrix} + \varepsilon_t \quad (4)$$

¹ Akaike Bilgi Kriteri (AIC), Schwartz Bilgi Kriteri. (SIC), Hannan–Quinn Bilgi Kriteri (HQ) gibi.

² İstikrar, otokorelasyon ve değişen varyans koşulları sağlanmaktadır.

4 nolu modelde yer alan σ_0 sabit terim vektörünü, σ_p parametre vektörlerini ve “p” ise gecikme sayısını ifade etmektedir. Burada da önemli olan uygun p değerinin belirlenmesidir. 4 nolu eşitlikteki VAR(p) modeli dikkate alınarak yapılacak olan bir Granger Nedensellik testine ait hipotezler şu şekildedir;

$H_0 = \sigma_1 = \sigma_2 = \dots = \sigma_p = 0$, “ Δ LNUFUS, Δ LGDP'nin Granger Nedeni Değildir” veya “ Δ LGDP, Δ LNUFUS'un Granger Nedeni Değildir”

$H_1 =$ En az bir $\sigma \neq 0$, “ Δ LNUFUS, Δ LGDP'nin Granger Nedenidir” veya “ Δ LGDP, Δ LNUFUS'un Granger Nedenidir”

Yukarıda belirtilmiş olan bu hipotezler katsayılara kısıt testi uygulanarak test edilmekte ve hesaplanan istatistikler χ^2 dağılımı göstermektedir.

Tablo 5'te bilgi kriterleri tarafından belirlenmiş uygun gecikme sayıları görülmektedir. Tüm bilgi kriterleri uygun gecikmenin 2 olduğunu göstermektedir.³

Tablo 5: Granger Nedensellik Testinde Kullanılacak VAR Modeli İçin Uygun Gecikmenin Belirlenmesi

Gecikme	LogL	LR	FPE	AIC	SC	HQ
0	236.6919	NA	1.94e-07	-9.778831	-9.700864	-9.749367
1	240.8514	7.799045	1.93e-07	-9.785476	-9.551576	-9.697085
2	256.3164	27.70800*	1.20e-07*	-10.26318*	-9.873348*	-10.11586*
3	257.1693	1.457044	1.37e-07	-10.13205	-9.586286	-9.925806
4	262.3614	8.437166	1.31e-07	-10.18172	-9.480023	-9.916550
5	265.9601	5.548123	1.34e-07	-10.16501	-9.307372	-9.840905

*Kriterlerin göstermiş olduğu uygun gecikme sayısını göstermektedir.

VAR(2) modeli kullanılarak yapılan Granger nedensellik analizi test sonuçları Tablo 6'da görülmektedir. Bu sonuçlara göre kentleşmeyi ifade eden LNUFUS değişkeninden iktisadi büyümeyi ifade eden LKGDP değişkenine doğru %10 anlamlılık düzeyinde, LKGDP'den LNUFUS'a doğru ise %5 anlamlılık düzeyinde olmak üzere çift yönlü nedensellik bulunmaktadır. Ancak bu test değişkenlerin farkları kullanılarak yapıldığından bilgi kaybına neden olmaktadır. Bu durum dikkate alınarak birçok nedensellik testi geliştirilmiştir. Bunların başında Toda ve Yamamoto (1995) tarafından geliştirilen nedensellik testi gelmektedir. Bu aşamadan sonra yapılacak olan zamanla değişen nedensellik analizinin temeli bu teste dayanmaktadır.

Tablo 6: Granger Nedensellik Testi Sonuçları

Hipotezler	Ki-Kare Test İstatistiği	Olasılık
Δ LNUFUS, Δ LGDP'nin Granger Nedeni Değildir	5.02	0.08**
Δ LGDP, Δ LNUFUS'un Granger Nedeni Değildir	5.36	0.04*

*%5 istatistiki anlamlılıkta Granger Nedenselliği ifade etmektedir.

**%10 istatistiki anlamlılıkta Granger Nedenselliği ifade etmektedir.

4.2.4. Zamanla Değişen Nedensellik Test Sonuçları

Johansen eşbütünleşme testine göre, değişkenler arasında uzun dönemli ilişkilerin olmadığı ancak Granger nedensellik analizine göre ise değişkenler arasında çift yönlü nedensellik ilişkilerinin olduğu bulgusuna ulaşılmıştır. Hem Johansen Eşbütünleşme analizi hem de Granger nedensellik analizi inceleme dönemini bir bütün olarak analiz etmektedir. Oysaki Tang (2008) nedensellik ilişkilerinin ekonomik ve politik olayların etkisiyle zamanla değişebileceğini ifade etmiştir. Arslantürk, Balcılar ve Özdemir'de (2011) benzer şekilde

³ İstikrar, otokorelasyon ve değişen varyans koşulları sağlanmaktadır.

LNUFUS ve LKGDP gibi iki değişken arasındaki ilişkilerin zaman içinde değişebilir olduğunu, yani bu ilişkilerin istikrarlı olmama ihtimalinin olduğunu belirtmişlerdir. Bu sebepten dolayı yapılacak olan analizlerde zamanla değişen ilişkileri dikkate alan analizlerin kullanılması önemlidir. Bu yüzden, bu çalışmada zamanla değişen nedensellik analizi çalışmaya dâhil edilerek geleneksel yöntemlerden farkı sonuçlar elde edileceği, yani ilişkilerin dönem dönem değişebileceği gösterilmek istenmiştir.

Zamanla değişen nedensellik analizinin temeli Hacker ve Hatemi-J’nin (2006) Toda-Yamamoto (1995) nedensellik testinden geliştirdiği Boosrtap Toda-Yamamoto nedensellik testine dayanmaktadır. Bilindiği üzere Toda-Yamamoto (1995) nedensellik testinin değişkenler arasında eşbütünleşme ilişkisinin olup olmasının öneminin olmaması, değişkenlerin farklı durağanlık yapılarında olmasının bir öneminin olmaması gibi avantajları bulunmaktadır. Toda-Yamamoto (1995) nedensellik testine ait model ise şu şekilde gösterilebilir;

$$\begin{bmatrix} LKGDP_t \\ LNUFUS_t \end{bmatrix} = \delta_0 + \delta_1 \begin{bmatrix} LKGDP_{t-1} \\ LNUFUS_{t-1} \end{bmatrix} + \dots + \delta_{p+d} \begin{bmatrix} LKGDP_{t-p+d} \\ LNUFUS_{t-p+d} \end{bmatrix} + \mu_t \quad (5)$$

5 nolu eşitlikte görüldüğü üzere Toda-Yamamoto (1995) nedensellik testinin de temeli VAR’a dayanmaktadır. Ayrıca modelde yer alan σ_0 sabit terim vektörünü, σ_p parametre vektörlerini ve “p” ise gecikme sayısını ifade etmektedir. Diğer Johansen Eşbütünleşme ve VAR’a dayalı Granger Nedensellik testinden farklı olarak d’nin yani maksimum bütünleşme derecesinin de modele dâhil edilmesi gerekmektedir. Maksimum bütünleşme derecesi ise değişkenlerin durağanlık seviyelerine göre belirlenmektedir. Bu çalışmada değişkenlerin her ikisinin de I(1) derece bütünleşik olmasından dolayı d=1’dir ve model VAR(p+d) şekline dönüşmektedir. Belirlenen bu d değeri dikkate alınarak zamanla değişen nedensellik analizi yapılmıştır. Bu teste ait hipotezler ise şu şekildedir;

$H_0 = \delta_1 = \delta_2 = \dots = \delta_p = 0$, “LNUFUS, LGDP'nin Granger Nedeni Değildir” veya “LGDP, LNUFUS'un Granger Nedeni Değildir”

$H_1 = \text{En az bir } \delta \neq 0$, “LNUFUS, LGDP'nin Granger Nedenidir” veya “LGDP, LNUFUS'un Granger Nedenidir”

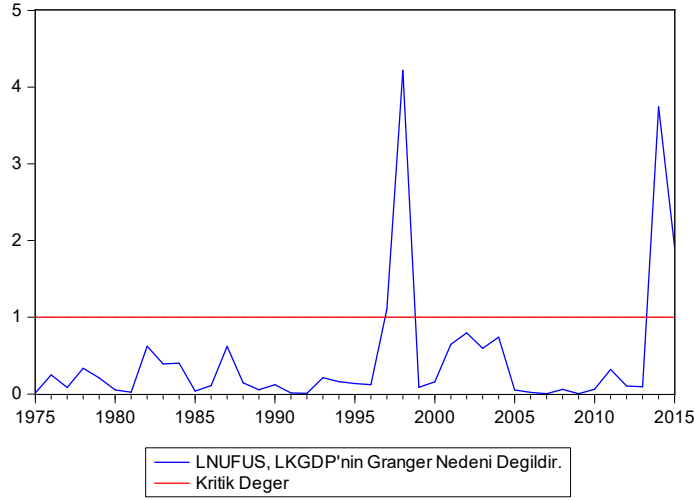
Yukarıda belirtilmiş olan bu hipotezler Granger Nedensellik testine benzer şekilde katsayılar kısıt testi uygulanarak test edilmekte ve hesaplanan istatistikler χ^2 dağılımı göstermektedir. Ayrıca görüldüğü üzere maksimum bütünleşme derecesine ait katsayı modelde yer almakta ancak kısıt testinde yer almamaktadır.

Klasik Toda-Yamamoto (1995) nedensellik testinde modele ait kalıntıların normal dağıldığı varsayılmaktadır. Oysa bazı durumlarda bu varsayım geçerli olmayabilir. Bu sebepten dolayı Hacker ve Hatemi-j (2006) boostsrap yöntemi kullanarak bu sorunu ortadan kaldırmakta ve teste ait kritik değerleri bootstrap kullanarak elde etmektedir. İşte zamanla değişen nedensellik analizinde incelenen dönemin tamamı için belirlenen alt dönemler için bu analiz yapılmaktadır.

Zamanla değişen nedensellik testinde önemli olan bir konu da pencere sayısının belirlenmesidir. Burada bahsedilen pencere sayısı incelenen dönemin alt dönemlerine ait uzunluğu ifade etmektedir. Brooks ve Hinich’e (1998) göre bir testin uygulanacağı gözlem boyutunun testi geçerli kılacak şekilde uzun olması gerekmektedir. Bu çalışma için pencere sayısı 15 olarak belirlenmiştir. Yani 15 yıllık alt dönemler için ayrı ayrı bootstrap⁴ Toda-

⁴ Bootstrap sayısı 10000 olarak belirlenmiştir.

Yamamoto nedensellik analizi yapılmıştır.⁵ Böylece değişkenler arasındaki nedensellik ilişkisinin de istikrarlı olup olmadığı tespit edilerek hangi dönemler için LNUFUS'dan LKGDP'ye doğru ve LKGDP'den LNUFUS'a doğru nedensellik ilişkisinin olduğu belirlenmiştir. Teste ait sonuçlar Şekil 2 ve Şekil 3'te görülmektedir. İki şekilde yer alan 1 çizgisi testin kritik değerini oluşturmaktadır.⁶



Şekil 2: LNUFUS'dan LKGDP'ye Doğru Nedensellik İlişkisi

Şekil 2'de LNUFUS'dan LKGDP'ye yani kentleşmeden büyümeye doğru olan nedensellik dönemleri görülmektedir. Kentleşmenin 1983-1998 dönemleri arasında ve 2000-2015 dönemleri arasında kentleşmeden büyümeye doğru nedensellik olduğu görülmektedir. Bu dönemlerde kentleşmenin büyümeye etkisi söz konusudur.

Nedensellik ilişkisinin görüldüğü 1980 sonrası dönemde, kentleşme hareketlerinin hızlandığı görülmektedir. Kentsel nüfus miktarının artmasında, büyük kentlerimizdeki yeni yönetsel yapılanmalar da rol oynamıştır. 1981 yılından sonra İstanbul, İzmir, Ankara gibi büyük kentlerimiz 3030 sayılı yasa gereği Büyükşehir statüsü kazanması ve kentsel alan sınırlarının genişletilmesi sonucunda, kentsel nüfus bir anlamda yapay bir biçimde artırılmıştır (Işık, 2005: 64).

Kentleşme esas olarak Doğu ve Güneydoğu, Akdeniz kıyıları ve Marmara Bölgesi olmak üzere üç alanda hızlanmıştır. Marmara Bölgesi'nde kentleşmeye yön veren en önemli faktör genellikle sanayii faaliyetleridir. Bölgedeki kentler, aynı zamanda, Türkiye'de sanayileşmenin, kentlerin nüfus artışı üzerindeki etkilerinin çok güçlü bir biçimde görüldüğü başlıca kentlerdir. Kentlere göç eden ve çalışan kesim sanayi toplumunun üretici unsurlarını ve aynı zamanda tüketim gücünü oluşturmaktadır. Akdeniz kıyılarında turizmin gelişmesi nüfus artışında önemli bir etken olurken, Doğu ve Güneydoğu Anadolu kentlerinde gözlenen yüksek nüfus artışının en önemli nedeni terör olaylarının doğrudan ve dolaylı etkileridir (Işık, 2005: 66).

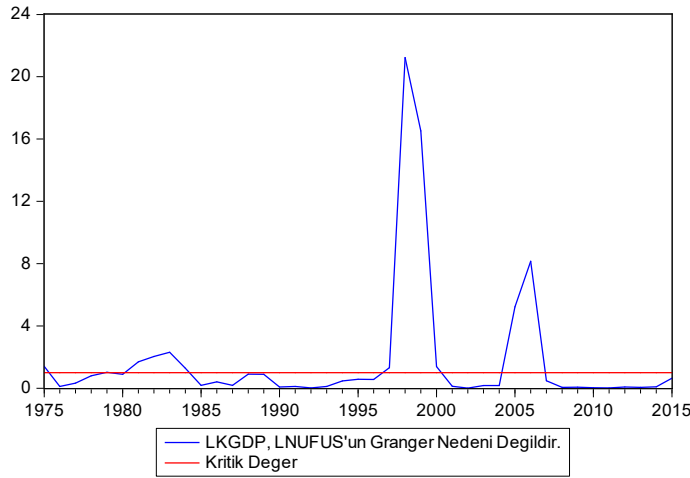
⁵ 1. alt dönem: 1961-1975, 2. alt dönem: 1962-1976,..., 41. alt dönem: 2001-2015. Her bir alt dönem için Bootstrap Toda-Yamamoto test istatistikleri ve bootstrap kritik değerleri elde edilmiştir. Ayrıca Yılcı ve Bozoklu (2014, s.218) çalışmasında da olduğu gibi her bir alt dönem için gecikme uzunluğu Hatemi-J Kriteri (HJC) yardımıyla belirlenmiştir.

⁶ Detaylı bilgi için Yılcı ve Bozoklu (2014) çalışması incelenebilir.

Yeni üniversitelerin kurulması, buldukları kentlerin nüfus artış hızının ve net göç oranlarının yükselmesine yol açmıştır. Bu açıdan bakıldığında, ülkemizde kentlerin büyümesine yol açan sanayi, ticaret, turizm gibi birçok faktöre, yeni kurulan üniversiteleri de eklemek gerekmektedir (Işık, 2008: 177).

2000 sonrası “kentsel dönüşüm projeleri, kentsel yapılanmanın oluşturulması için bir araç olarak” kullanılmıştır. Ayrıca yerel yönetimler aracılığıyla, rantı yüksek alanlara sermayenin yasal engel olmadan girebilmesi sağlanmıştır (Paşaoğlu, 2015).

Bu gelişmeler ile birlikte, üretim bankacılık, finans hizmetleri, kamu ve özel hizmet kurumları ile denetim kurumları kent merkezlerinde gelişmeye başlamıştır. Sanayi ve iş alanlarının kent mekânlarındaki dağılımında görülen bu değişimler kent ölçeğinde ve ulaşımın örgütlenmesinde de değişimlere neden olmuştur (Yılmaz ve Çiftçi, 2011, 262).



Şekil 3: LKGDP'den LNUFUS'a Doğru Nedensellik İlişkisi

Şekil 3'te LKGDP'den LNUFUS'a yani büyümeden kentleşme doğru olan nedensellik dönemleri görülmektedir. Büyümenin 1961-1975, 1965-1979, 1967-1981, 1968-1982, 1969-1983, 1970-1984, 1983-1997, 1984-1998, 1991-2005 ve son olarak 1992-2006 dönemleri arası kentleşmeye neden olduğu görülmektedir. Bu dönemlerde büyümenin kentleşmeye etkisinin olduğu görülmektedir.

Ekonomik büyüme ile birlikte ihracatın artması, işbölümünün gelişmesi, hizmet ve sanayi sektörlerinde çalışanların artması ile birlikte yerleşme yerlerinin büyüüp kentleşmesi büyümeden kentleşmeye dönem dönem olan nedensellik ilişkisini açıklayabilir. Ancak 2006 yılından sonra büyümenin kentleşmeye etki etmemesi de önemli bulgular arasındadır.

SONUÇ

Uzun yıllar kentleşmenin ekonomik büyümeyi teşvik ettiği düşünülmüştür. Bu yüzden kentleşme hızlandırılmış ve ekonomik kalkınma için önemli bir araç olarak görülmüştür. Ancak yakın tarihli çalışmalarda bu varsayım sorgulanmaktadır. Gelişmekte olan ülkelerdeki kentleşmenin, gelişmiş ekonomilerde olduğu gibi ekonomik büyüme tarafından yönlendirilmediği savunulmaktadır. Argümanlar, genellikle bu iki göstere arasındaki pozitif korelasyona dayanmakta ancak, korelasyon mutlaka nedensellik anlamına gelmemektedir (Bai, Chen and Shi, 2012: 133). Ekonomik büyüme ile orantılı olmayan yüksek kentleşme oranları, "yoksulluğun kentleşmesi" olarak adlandırılmaktadır. Glaeser (2013) gelir dağılımının en

düşük düzeyinde "yoksul ülke kentleşmesi" olduğunu gösterirken, Jedwab & Vollrath (2015), mega kentlerin yoksul ülkelerde gittikçe daha fazla bulunduğunu belgelemektedir. Bu çalışmalar, 20. yüzyılın sonundaki kentleşme ile ekonomik büyüme ilişkisinde, önceki deneyimlerle karşılaştırıldığında değişim olduğunu göstermektedir (Jedwab and Vollrath, 2015; 1)

Türkiye’de kentleşme, sanayileşme ile birlikte gelişmiştir. 1950’li yıllarda göç dönemine girilmiş ve ülkenin yerleşim yapısı ekonomideki yapısal dönüşümle birlikte değişmiştir. Tarım sektörünün milli gelir içindeki payının ve sektördeki istihdam olanaklarının azalması ile kırsaldan kentlere göç gerçekleşmiştir. 1927-1950 yılları arasında kentsel nüfus artışı %58,6 olurken 1950-1980 yılları arasında %274,5 olmuştur.

Bu artışta kırdan kente göç etkili olmuştur. 1950’li yıllarda, tarımda başlayan yapısal değişim, haberleşme ve ulaşımın kolaylaşması ile ulusal piyasaların büyümesi, sanayi yatırımlarının büyük kentlerde kurulması ile kentlerdeki iş olanakları ve yüksek ücret, kentlerin sosyal, kültürel, eğitim ve sağlık imkânları yönünden çekiciliği büyük kentlere göçü kırsal nüfus için cazip hale getirmiştir. Ancak, Türkiye’de kentleşme sanayileşme ile ilişkili olmasına rağmen sanayileşme ile orantılı gelişmediğinden sanayinin ihtiyacına uygun bir göç oluşmamıştır. Sadece bir nüfus hareketi olarak görülemeyecek bu olgu, Türkiye’de ekonomik, sosyal, kültürel ve siyasal alanda çok büyük değişimler meydana getirmiştir.

Bu çalışmada, 1961-2015 yıllarına ait verilerle Türkiye’de kent nüfusunun toplam nüfus içindeki payı ile kişi başına gayri safi yurt içi hasıla arasındaki uzun dönemli ilişki incelenmiştir. Bu amaçla, değişkenlerin durağanlık testleri ve değişkenler arasında uzun dönemli ilişkinin varlığını tespit etmek için Johansen Eşbütünleşme Analizi yapıldıktan sonra uzun ve kısa dönemli Granger nedensellik analizi incelenmiştir. Son olarak, LKGDP ve LNUFUS arasındaki nedensellik dönemlerini belirleyebilmek için zamanla değişen nedensellik analizi yapılmıştır.

Çalışmada yapılan analiz sonucunda, Johansen eşbütünleşme testine göre değişkenler arasında uzun dönemli ilişkilerin olmadığı ancak VAR yöntemi üzerinden Granger nedensellik analizine göre ise değişkenler arasında çift yönlü nedensellik ilişkilerinin olduğu bulgusuna ulaşılmıştır. Buna göre, kentleşmeyi ifade eden LNUFUS değişkeninden iktisadi büyümeyi ifade eden LKGDP değişkenine doğru %10 anlamlılık düzeyinde, LKGDP’den LNUFUS’a doğru ise %5 anlamlılık düzeyinde olmak üzere çift yönlü nedensellik bulunmaktadır.

LNUFUS ve LKGDP gibi iki değişken arasındaki ilişkilerin zaman içinde değişebilir olduğunu dikkate alan zamanla değişen nedensellik analizi çalışmaya dâhil edilerek geleneksel yöntemlerden farklı olarak ilişkilerin dönem dönem değişebileceği görülmüştür. 1983-1998 ve 2000-2015 dönemleri arasında kentleşmeden büyümeye doğru nedensellik olduğu görülmektedir. 1980 sonrası dönem kentleşmenin hız kazandığı bir dönemdir. Bu dönemde kentleşmede sanayileşme, turizmin gelişmesi ve terör olayları etkili olmuştur. Ayrıca, LKGDP’den LNUFUS’a yani büyümeden kentleşme doğru olan nedensellik dönemleri, ekonomik büyümenin, işbölümünü, ihracatı ve istihdamı arttırarak yerleşme yerlerinin büyüyen kentleşmesinde dönem dönem daha etkili olabileceğini göstermektedir.

NOT: Bu makale 17-18 Kasım 2017 tarihlerinde İstanbul - TÜRKİYE’de düzenlenmiş olan ICOMEP’17 kongresinde bildiri olarak sunulmuştur.

KAYNAKÇA

- Aghion, P. and P. Howitt, (2009). *The Economics of Growth*, MIT Press.
- Alam, S., Fatima, A., and Butt, M.S. (2007). Sustainable Development in Pakistan in the context of energy consumption demand and environmental degradation, *Journal of Asian Economics* Vol.18, Issue 5, pp. 825-837.
- Annez, P. C. and Buckley, R. M. (2009). Urbanization and Growth: Setting the Context, *Urbanization and Growth*, Commission on Growth and Development, Edt. Michael Spence, Patricia Clarke Annez and Robert M. Buckley, World Bank, Washington, <https://openknowledge.worldbank.org/handle/10986/2582>.
- Arouri M., Youssef A.B., Nguyen-Viet C., Agn s Soucat (2014). Effects of Urbanization on Economic Growth and Human Capital Formation in Africa, *Program on the Global Demography of Aging at Harvard University Working Paper Series*, PGDA Working Paper No. 119, September.
- Arslant rk, Y., Balcilar, M., &  zdemir, M. (2011). Time-Varying Linkages Between Tourism Receipts and Economic Growth in a Small Open Economy. *Economic Modelling*, 28(1), 664-671.
- Bacolod, M., Blum, B. S. and Strange, W. C. (2010). Elements of Skill: Traits, Intelligences, Education, and Agglomeration, *Journal of Regional Science*, Vol., 50. No 1. pp. 245-280.
- Bai X., Chen J. ve Shi P. (2012). Landscape Urbanization and Economic Growth in China: Positive Feedbacks and Sustainability Dilemmas, *Environmental Science and Technology*, Vol. 46, pp. 132-139.
- Bairoch, P. (1988). *Cities and Economic Development: From the Dawn of History to the Present*, The University of Chicago Press.
- Bankole A. S. ve Odularu G. O. (2009). Urbanization and Economic Growth in West Africa:A Panel Data Approach, *Journal of Population and Social Studies*, Volume 17, Number 2, January, pp. 151-168.
- Bertinelli L.ve Strobl E. (2003), Urbanization, Urban Concentration and Economic Growth in Developing Countries, *Credit Research Paper*, No. 03/14, September, www.nottingham.ac.uk/economics/research/credit
- Bloom, D. E., Canning, D. Fink, G. (2008). Urbanization and the Wealth of Nations, *Science*, 319 (5864), ss.772–775.
- Brooks, L., & Hinich, M. J. (1998). Episodic Nonstationarity in Exchange Rates. *Applied Economics Letters*, 5(11), 719-722.
- Can M. F. (?). *Kentleşme, Sanayileşme ve Kalkınma Etkileşimi*, T.C. Fırat Kalkınma Ajansı, <http://fka.gov.tr>.
- Chen M. and Zhang H. (2014). Weidong Liu and Wenzhong Zhang, The Global Pattern of Urbanization and Economic Growth: Evidence from the Last Three Decades, *PLOS ONE*, Volume. 9, Issue. 8, August, www.plosone.org.
- Chenery H.B., Taylor L. (1968). Development Patterns: Among Countries and Over Time, *The Review of Economics and Statistics*, Vol. 50, No. 4, pp. 391–416.
- Dinler Z. (2008). *Tarım Ekonomisi*, Ekin Kitabevi, Bursa.
- Erdoğan, S. ve diğerleri (2014). *Şehir İçin Gelecek*, Kentsel Dönüşüm Çalıştayı Sonuç Raporu, İlbank ve Çevre ve Şehircilik Bakanlığı, Aralık.
- Fay, M. ve Opal C. (2000). Urbanization without growth: A not-so-uncommon phenomenon. *Policy Research Working Paper*, no. 2412: The World Bank.

- Glaeser, E. L., Rosenthal, S. S. and Strange, W. C. (2010). Urban economics and entrepreneurship, *Journal of Urban Economics*, Vol. 67. pp. 1-14.
- Hacker, R. S., & Hatemi-J, A. (2006). Tests for Causality between Integrated Variables Using Asymptotic and Bootstrap Distributions: Theory and Application. *Applied Economics*, 38(13), 1489-1500.
- Halıcıoğlu F. (2007). Residential electricity demand dynamics in Turkey, *Energy Economics*, Vol. 29, Issue.2, March, ss.199-210, DOI:10.1016/j.eneco.2006.11.007.
- Henderson J. V. (2003). Urbanization and Economic Development, *Annals of Economics and Finance*, Vol. 4, Issue 2, pp. 275-341.
- Henderson, J.V. (2003). The urbanization process and economic growth: The so-what question. *Journal of Economic Growth* 8(1), 47–71. Doi: 10.1023 / A: 1022860800744
- Hope K. R. (1996). Development in the Third World: From Policy Failure to Policy Reform, Routledge.
- Işık Ş. (2008). Türkiye’de Üniversitelerin Kentleşme Üzerine Etkileri, *Dokuz Eylül Üniversitesi, Sosyal Bilimler Enstitüsü Dergisi*, Cilt: 10, Sayı: 3.
- Işık Ş. (2005). Türkiye’de Kentleşme ve Kentleşme Modelleri, *Ege Coğrafya Dergisi*, Vol.14 ss. 57-71.
- Jedwab R.ve Vollrath D. (2015), *Urbanization without Growth in Historical Perspective*, March, <https://www2.gwu.edu/~ieep/assets/docs/papers/2015WP/RemiJedwabIIEPWP20157.pdf>
- Johansen, S. (1991). Estimation And Hypothesis Testing of Cointegration Vectors in Gaussian Vector Autoregressive Model. *Econometrica*, 59, 1551-1580.
- Johansen, S. (1988). Statistical Analysis of Cointegration Vectors. *Journal of Economic Dynamics and Control*, 12(2-3), 231-254.
- Johansen, S., & Juselius, K. (1990). Maximum Likelihood Estimation and Inference on Cointegration-With Applications to The Demand for Money. *Oxford Bulletin of Economics and Statistics*, 52(2), 169-210.
- Keleş, R. (2002). *Kentleşme Politikası*, İmge Kitabevi Yayınları, Ankara, s. 21-22
- Kumar A.ve Kober B (2012). ‘Urbanization, human capital, and cross-country productivity differences’, *Economics Letters*, Volume 117, Issue 1, October, Pages 14–17.
- Liddle, B. (2013), The energy, economic growth, urbanization nexus across development: Evidence from heterogeneous panel estimates robust to cross-sectional dependence, *The Energy Journal*, 34, 223-244.
- Liddle B. ve Messinis G. (2013). Which comes first-urbanization or economic growth? Evidence from heterogeneous panel causality tests, MPRA (Munich Personal RePEc Archive).
- Mahey K. ve Tripathi S. (2016). Urbanization and Economic Growth in Punjab (India): An Empirical Analysis, *Munich Personal RePEc Achive (MPRA)*, MPRA Paper No. 71325, 16 May.
- Mahey K. ve Tripathi S. (2016). Urbanization and Economic Growth in Punjab(India): An Emprical Analysis, MPRA (Munich Personal RePEc Archive), 16 Mayıs, (Şehir 12).
- Marmara A. D. ve Usman S. I. (2015). An Economic Analysis of Urbanization and Economic Growth in the Republic of China, *Proceedings of the International Symposium on Emerging Trends in Social Science Research (IS15Chennai Symposium)* ISBN: 978-1-941505-23-6 Chennai-India, 3-5 April, Paper ID: C535.
- McCoskey S. ve Kao C. (1998), A Panel Data Investigation of the Relationship Between Urbanization and Growth, <https://ideas.repec.org/p/wpa/wuwpur/9805004.html>

- McKenzie, D. and Sasin M. (2007). Migration, remittances, poverty, and human capital: conceptual and empirical challenges. Policy Research Working Paper 4272, The World Bank.
- Moomaw, R.L. and Shatter, A.M. (1993) Urbanization as a factor of economic growth, *Journal of Economics*, 19(2), pp. 1—6.
- Onjala J. ve K’Akumu O. A. (2016). Relational Patterns of Urbanisation and Economic Growth in Sub-Saharan Africa, *Development Southern Africa*, Vol. 33, Issue. 2, ss. 234-246, DOI: 10.1080/0376835X.2015.1120655.
- Özdemir A. R. ve Taşçı H. M. (2008). Kentleşme ve Kentsel İstihdam, Ekonomik Büyüme İçin Önemli Bir Potansiyel midir?, *Maliye Dergisi*, Sayı 155, Temmuz-Aralık, ss. 55-71.
- Paşaoğlu M. T. (2015). Hükümetlerin Kentleşme Politikaları: Bir Özet, *Emek ve Adalet*, 20 Ocak, <http://www.emekveadalet.org/genel/hukumetlerin-kentlesme-politikalari-bir-ozet/>
- Potts, D. (2012). Challenging the Myths of Urban Dynamics in Sub-Saharan Africa: The Evidence from Nigeria, *World Development*, Vol. 40. No.7, pp. 1382-1393.
- Tang, C. F. (2008). Wagner’s Law versus Keynesian Hypothesis: New Evidence from Recursive Regression-Based Causality Approaches. *ICFAI Journal of Public Finance*, 6(4), 29-38.
- The Centre of Expertise for Urban Programming (2014), Rapid Urbanisation, Economic Growth, and the Well-being of Children, *World Vision International 2014*.
- THE WORLD BANK, World Development Indicators. <http://databank.worldbank.org/data/reports.aspx?source=world-development-indicators> (E.T. 22. 07. 2017).
- Toda, H. Y., & Yamamoto, T. (1995). Statistical Inference in Vector Autoregressions with Possibly Integrated Processes. *Journal of Econometrics*, 66(1-2), 225-250.
- Turok I. ve Mcgranahan G. (2013). Urbanization and Economic Growth: The Arguments and Evidence for Africa and Asia, *Environment and Urbanization*, International Institute for Environment and Development (IIED), Vol 25, Issue. 2, pp. 465–482, DOI: 10.1177/0956247813490908.
- TÜİK, Genel Nüfus Sayımı Sonuçları, 1927-2000 ve Adrese Dayalı Nüfus Kayıt Sistemi Sonuçları, 2007-2016, www.tuik.gov.tr.
- Yılancı, V., & Bozoklu, Ş. (2014). Türk Sermeye Piyasasında Fiyat ve İşlem Hacmi İlişkisi: Zamanla Değişen Asimetrik Nedensellik Analizi. *Ege Akademik Bakış*, 14(2), 211-220.
- Yılmaz E. ve Çiftçi S. (2011). Kentlerin Ortaya Çıkışı ve Sosyo-Politik Açından Türkiye’de Kentleşme Dönemleri, *Elektronik Sosyal Bilimler Dergisi*, Vol: 10, Sayı: 35, ss.252-267.
- Zi L. Y. (2017). Urbanization and Economic Growth in China—An Empirical Research Based on VAR Model, *International Journal of Economics and Finance*, Vol.9, No.3, pp.210-219.