



TOPKAPI SARAYI'NIN I. ABDÜLHAMİD ODASI'NDA KEŞFEDİLEN 17. YÜZYIL İZNIK ÇİNİLERİ HAKKINDA DEĞERLENDİRMELER

Tarkan Okçuoğlu* - Furkan Al**

Gönderilme Tarihi: 20.10.2024 - Kabul Tarihi: 24.12.2024

Özet

Topkapı Sarayı'ndaki Harem Dairesi'nin 2018'den 2023'e kadar süren restorasyonları sırasında I. Abdülhamid Odası'nda 18. yüzyılın son çeyreğine ait Rokoko kanvas kumaşla kaplı iki tavan yüzeyinin altında daha önce hiç görülmemiş çini kaplamalar bulunmuştur. Bu makalede ilk defa tanıtacağımız sıraltı boyama tekniğindeki İznik çinileri, 1665 yangınından sonra Harem mekânlarına kaplanan çinilerin pek çoğu gibi 17. yüzyıla aittir.

Çini karolar, iki tavan yüzeyinde de birbirini kare biçiminde kesen ahşap çitelerin arasına yerleştirilmiş ve yüzeye varaklı çivilerle mihlanmıştır. Osmanlıların mimarlık pratiklerinde tavanları çiniyle kaplamak ender görülen bir uygulama olduğu için bu keşif ayrı bir önem arz etmektedir. Her iki tavandan Hünkâr Sofası yönündeki çinili tavana ait çinilerin konservasyonlarının yapılarak saray deposunda muhafaza edilmeleri uygun görülmüştür. Konservasyonu tamamlanan kanvas ise tekrar yerine takılmıştır. Diğer tavanda ise yerinden çıkarılan kanvasın saray deposunda muhafaza edilmesine ve ortaya çıkan çini kaplı tavanın yerinde sergilenmesine karar verilmiştir.

Aynı odada bugüne kadar açığa çıkarılmamış bir başka çini buluntusu da hamam koridoruna açılan kapının hemen yanında olup zemin seviyesindeki sıvanın onarımları sırasında ortaya çıkarılmış 17. yüzyıl çinileridir.

Anahtar kelimeler: Topkapı Sarayı Müzesi, Topkapı Sarayı Haremi, I. Abdülhamid, Mimari, Çini, Varaklı Çivi, Kanvas, Restorasyon

EVALUATIONS ON THE NEWLY DISCOVERED 17TH-CENTURY İZNIK TILES IN THE ABDÜLHAMİD I'S CHAMBER IN TOPKAPI PALACE

Abstract

During the restoration of the Harem Department of Topkapı Palace from 2018 to 2023, never-before-seen tiles were found under two ceiling surfaces covered with Rococo canvas fabric from the last quarter of the 18th century in the Abdülhamid I Room. The Iznik tiles in underglaze painting technique, which we will introduce for the first time in this article, belong to the 17th century, like most of the tiles covered in the Harem spaces after the fire of 1665.

On both ceiling surfaces, the tiles were placed between the wooden slats that cut each other in a square shape and nailed to the surface with gold foil nails. This discovery is of particular significance as tiling ceilings was a rare practice in Ottoman architectural practice. It was deemed appropriate to conserve the tiles belonging to the tiled ceiling in the direction of the Hünkâr Sofası from both ceilings and to keep them in the palace warehouse. The canvas, whose conservation was completed, was reinstalled. In the other ceiling, it was decided to keep the removed canvas in the palace warehouse and to exhibit the tiled ceiling in situ.

Another tile find in the same room, which has not been uncovered so far, is the 17th century tiles next to the door opening to the bath corridor, which were unearthed during the repairs of the plaster at the ground level.

Keywords: Topkapı Palace Museum, The Harem of Topkapı Palace, Abdülhamid I, Architecture, Tile, Gilded Nail, Canvas, Restoration

* Prof. Dr., İstanbul Üniversitesi, Edebiyat Fakültesi, Sanat Tarihi Bölümü, agah.okcuoglu@istanbul.edu.tr, ORCID No: 0000-0002-8231-6652

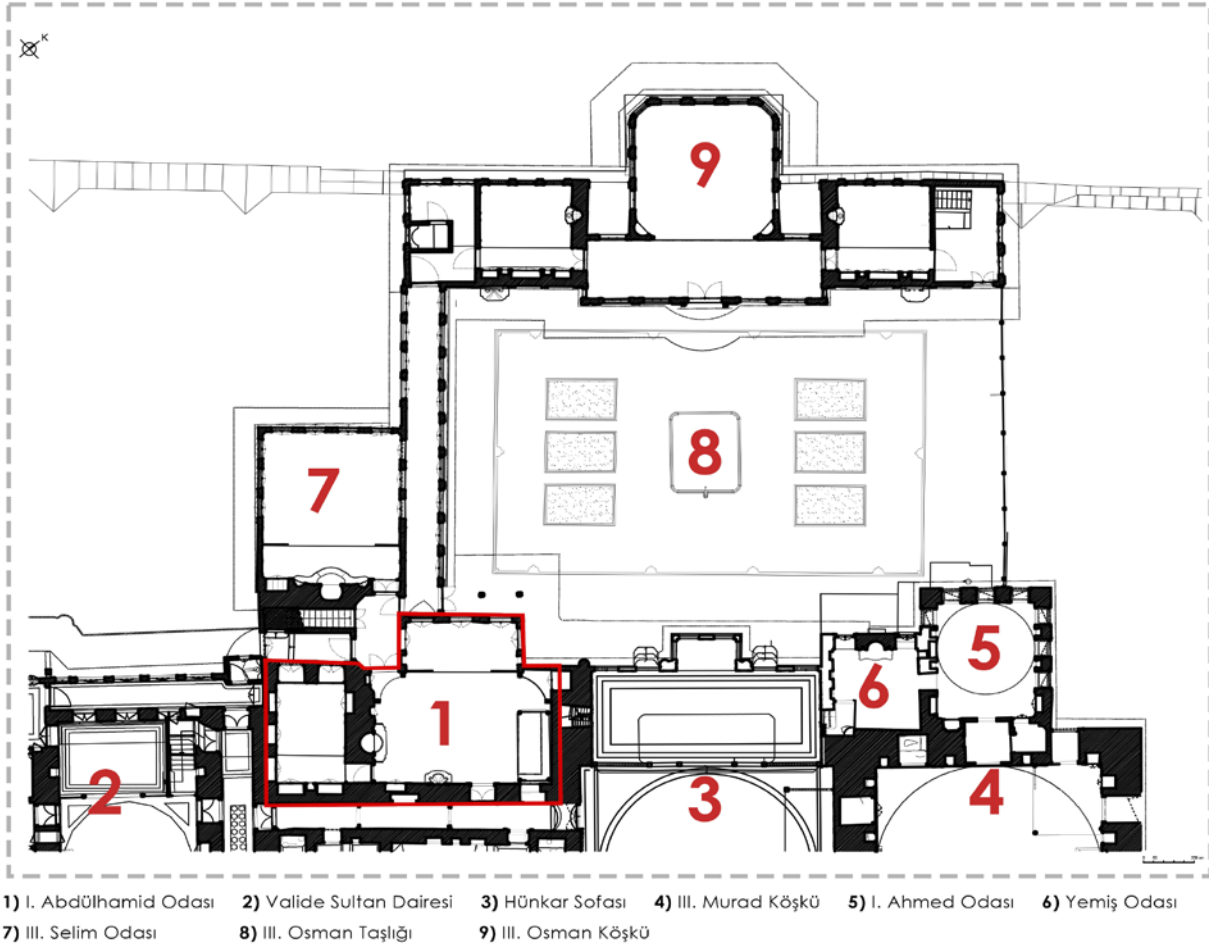
** Restorasyon Uzmanı Yüksek Mimar, furknal@gmail.com, ORCID No: 0000-0001-8105-7292

I. Abdülhamid Odası'nın Kanvas Bezle Kaplı Tavanının Yüzeği Altındaki 17. Yüzyıl Çini Kaplamaları

2018-2023 yılları arasında Topkapı Sarayı'nın Harem Dâiresi'nde sürdürülen restorasyon çalışmaları sırasında¹, I. Abdülhamid Odası'nın tavanlarını kaplayan 18. yüzyılın son çeyreğine ait rokoko bezemeli kanvas bezlerinin atölyede onarılmak için sökülmesi üzerine, kanvasların altında 17. yüzyıla ait çinilerle kaplı tavan yüzeyleri bulunmuştur. Bu makalede kanvas bezlerinin altında yüzyıllarca gizli kalmış çiniler ilk defa değerlendirilecektir.

I. Abdülhamid Has Odası, III. Osman Taşlığı'nda, Hünkâr Sofası'nı Valide Sultan Dairesi'ne bağlayan

koridorun Haliçe bakan yönüne inşa edilmiş, dik-dörtgen planlı ve iki bölümlü bir Harem mekânıdır. (Resim 1) Bu odanın ilk inşası, 1580'li yıllara dayanmaktadır. Ancak Sultan III. Osman (1754-1757) ve Sultan I. Abdülhamid (1774-1784) dönemlerinde yoğun bir rokoko dekorasyona tabi tutularak yenilediğinden dolayı I. Abdülhamid Odası olarak adlandırılmıştır.² Sultan IV. Mehmed'in (1648-1687) Haliç yönüne önce ahşap, daha sonra kâgir malzemeyle yaptırdığı büyük revak ve Valide Sultan Dairesi, odalardaki kitâbelerden anlaşıldığı üzere Sultan III. Osman, Sultan I. Abdülhamid ve Sultan III. Selim (1789-1807) dönemlerinde genişletilerek günümüzdeki hâlini almıştır.³ (Resim 2) Odada



1 I. Abdülhamid Odası ve çevresindeki yapılar (Güryapı Arşivi)

1 Harem Yapıları 4. Etap olarak isimlendirilen restorasyon alanında yer alan mahaller; I. Ahmed Odası, III. Osman Köşkü ve Taşlığı, I. Abdülhamid Odası, III. Selim Odası, III. Selim Meşk Odası, Mihrişah Valide Sultan Dairesi ile Altyapılarıdır.

2 Deniz Esemeli, "Mekânlar-Zamanlar", *Topkapı Sarayı*, Ed. Hülya Tezcan, İstanbul: Akbank Yayınları, 2000, 98.

3 Sedat Hakkı Eldem, Feridun Akozan, *Topkapı Sarayı - Bir Mimari Araştırma*, İstanbul: Kültür ve Turizm Bakanlığı, 1982, 133.

hem şirvanın üzerinde bulunan Sultan II. Mahmud (1808-1839) tuğrası hem de aynı Padişah'ın devrine ait ampir üsluptaki kalem işleri, Osmanlı dönemindeki son onarımların II. Mahmud'un saltanatında yapıldığına işaret etmektedir.⁴ (Resim 3) Sultan I. Abdülhamid Has Odası, zamanla Harem'in Haliç cephesine yerleşen odalar için bir dağılım mekânı niteliğini aldığı için ayrıca dikkat çekmektedir.

Selma Emler, 1950'li yıllarda yürüttüğü restorasyon çalışmaları sürecinde, Has Oda'nın kâgir

bölümünün Sultan IV. Mehmed döneminde kubeli olduğunu gösteren izler tespit etmiştir. Ayrıca odanın daha sonra III. Osman Köşkü'ne geçiş mekânı olarak kullanıldığını, Sultan I. Abdülhamid döneminde tekrar dekore edildiğini, Sultan III. Selim zamanında ise ek inşaatlar yapıldığını, bu sırada kubbesinin ve III. Osman Taşlığı yönündeki cephesinin yıkılarak ahşap bir tavanla örtüldüğünü, ahşap karkaslı kâgir dolgulu çıkmalı bir bölüm eklendiğini belirtmiştir.⁵



2 I. Abdülhamid Odası'nın genel görünümü, 2023 (Güryapı Arşivi)



3 II. Mahmud dönemine tarihlenen ampic üslubunda kalem işi uygulamaları, 2019 (Furkan Al)

4 Sema Emler, "Topkapı Sarayı Restorasyon Çalışmaları", *Türk Sanat Tarihi Araştırma ve İncelemeleri*, 1 (1963), 218.

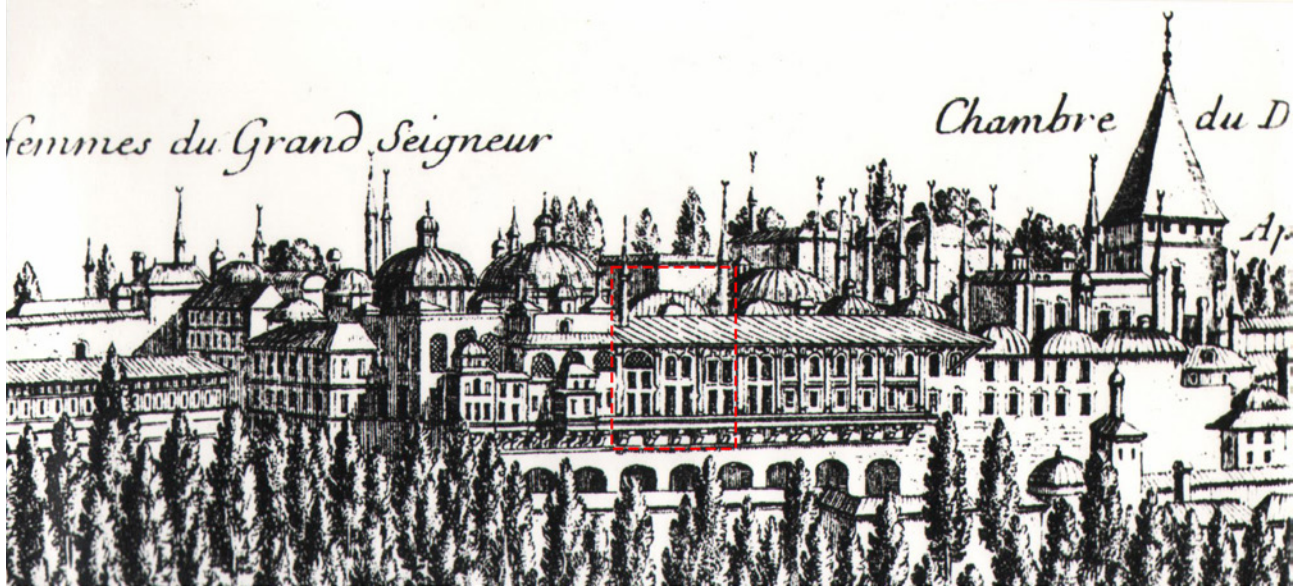
5 Emler, "Topkapı Restorasyon Çalışmaları", 215-218.

Has Oda'nın özgün hâlindeki ortası kubbeli, yanları tekne tavanlı olarak planlanan örtüsünün ve taş konsollar⁶ üzerinde ileri taşırılan cephesinin 16. yüzyılın sonunda mimarbaşı olan Davut Ağa'nın üslubunu yansıttığı düşünülmektedir.⁷ (Resim 4)

Guillaume-Joseph Grelot'un Haliç kıyılarında Topkapı Sarayı'nı gösteren gravürü (yak. 1672), 17. yüzyılda odanın dışarıdan eğimli bir çatı ve kubbeye örtüldüğüne dair en önemli kanıtını sunmaktadır. (Resim 5)



4 17. yüzyıl gravürlerinde görülen, günümüzde döşeme altında kalmış taş konsollar, 2018 (Furkan Al)



5 Galata yönünden Harem cephesindeki mahalin I. Abdülhamid Odası'na dönüştürülmeden önceki kubbeli görünümü (Joseph Grelot, y. 1672)

6 Çıkmanın döşemesinde yapılan sondajlarda sözü edilen konsollar tespit edilmiştir. Bkz. Gülsün Saraçlar, *Topkapı Sarayı Harem- III. Osman Taşlığı Cephesi Restorasyon Projesi*, İstanbul: MMLS Restorasyon Dalı Bitirme Projesi, 1982, Levha 33.

7 Esemeli, "Mekânlar-Zamanlar", 98.

Odanın örtü sistemi, Sultan III. Osman ve Sultan I. Abdülhamid devirlerinde düz tavana dönüştürülmüş, ayrıca III. Osman Taşlığı'nın inşasıyla şahniş genişletilerek ileri taşırılmış ve üzeri içbükey bir tonozla kapatılmıştır. (Resim 6) I. Abdülhamid Odası, ilk hâliyle Hünkâr Sofası'yla Valide Sultan Dairesi'nin arasında uzanan hamam koridoruna kemerli pencerelerle açılmıştır.

Odada barok üsluptaki gösterişli çeşme ve ocağın bulunduğu ana mekân kâgir duvarlarla çevrilmiş, taşlığa eyvan biçiminde bir çıkma yapan alçak tavanlı sofası ise ahşap strüktür olarak yapılmıştır. Duvarlar yer yer 18. yüzyılda Avrupadan ithal edilen çinilerle bezelidir. Ocağın arka tarafında Hazine Odası olarak bilinen küçük bir oda bulunmaktadır. Hazine Odası'nın pencereleri, üst kotuna III. Selim Odası yapıldıktan sonra merdiven sofasının içinde kalmış, böylece bu mekân loş bir odaya dönüşmüştür.⁸ Ocaklı ana mekânın üzerinde ise III. Selim'in Meşk Odası yer almaktadır.



6 Sultan I. Abdülhamid Odası'nın tavanının restorasyon öncesi görünümü (Güryapı Arşivi)

8 Ümran Karahasan, *Topkapı Sarayı Müzesi Cumhuriyet Dönemi Restorasyonları*, Doktora Tezi, İstanbul: Yıldız Teknik Üniversitesi, Fen Bilimleri Enstitüsü, 2005, 291.

Yapının 1963, 1967-68, 1985 ve 1994 yıllarındaki restorasyon ve sağlamlaştırma süreçlerinde bu yazıda tanıtılacak çini tavanlar henüz tespit edilmemiştir.⁹ (Resim 7) Bunun en önemli sebebi, önceki onarımlarda çinili tavanları örten kanvaslara sökülmeden yerinde müdahale yapılmış olmasıdır. 2018-2023 yılları arasında yürütülen çalışmalarda tavanlardaki kanvasların konservasyonunun yerlerinden sökülmeden yapılamayacağı anlaşılmış, bunun üzerine kanvaslar sökülerek atölyeye taşınmıştır. Söz konusu kanvaslar yerinden çıkarıldığında altlarında 17. yüzyıla ait çinili tavanların olduğu fark edilmiş, çiniler derhal belgelenecek korumaya alınmıştır.

I. Abdülhamid Odası'nın tavanlarındaki bezemeli kanvasların altında yeni keşfedilen çiniler, 1665 yangınından sonra Harem mekânlarında kullanılan çinilerin çoğunluğunda¹⁰ olduğu gibi 17. yüzyılda İznik çini fırınlarında üretilen şeffaf sıraltı boyama tekniğinde yapılmışlardır. Çini karoların beyaz yüzeyleri üzerindeki motiflerin zeminleri mavi, konturları turkuaz veya yeşildir. Bu karolarda sarı ve kırmızı renkler de kullanılmıştır. Çini kaplı tavanlar, Osmanlıların mimarlık pratiklerinde ender görülen bir uygulama olmasına rağmen erken dönemin ünlü yapısı Bursa Yeşil Camii'nin hünkâr mahfilinin tavanına altın yaldızlı başları olan çivilerle mihlanmış renkli sırla boyama tekniğinde kare levhalar tespit edilmiştir.¹¹ Fakat bu kullanımın yaygınlaşmadığı gözlenmektedir.



7 Sultan I. Abdülhamid'in Odası'nın tavanının restorasyon sonrası görünümü (Güryapı Arşivi)

9 Karahasan, *Topkapı Sarayı Müzesi Cumhuriyet Dönemi Restorasyonları*, 292-293.

10 Ayrıca çok sayıda Kütahya ve Avrupa menşeli çini de kullanılmıştır.

11 Şerare Yetkin, "Türk Çini Sanatından Bazı Önemli Örnekler ve Teknikleri", *Sanat Tarihi Yıllığı I (1964-65)*, 90.

I. Abdülhamid Odası'nın restorasyon çalışmaları sırasında açığa çıkarılan iki adet tavanın yüzeyindeki çiniler, Sultan IV. Mehmed dönemi (1648-1687) çini uygulamalarıyla bire bir benzerlik göstermektedir. Komşu mahal olarak nitelenebilecek Valide Sultan Yatak Odası'ndaki IV. Mehmed dönemine ait H.1077/M.1666 tarihli şirvan üzerine konumlanan çini kaplı tavan, sözü edilen tavan çinileriyle

teknik, motif ve kompozisyon açısından aynı özellikleri paylaşmaktadır. (Resim 8) Her iki odadaki dikdörtgen biçimli tavan, birbirini kare biçiminde kesen varaklanmış ahşap çıtaların arasına yerleştirilen çini karolarla yapılmış, çini karolar varaklı çivilerle mihlanmıştır. Bu benzerlik, her iki odadaki çinili tavanların 1667 yılındaki yenilemeler sırasında beraber tasarlandıklarını düşündürmektedir.



8 Valide Sultan Yatak Odası'nda şirvan üzerine konumlanan çini kaplı tavanın görünümü, 2022 (Furkan Al)

I. Abdülhamid Odası'nda merkezdeki tavanın iki yanına konumlanan dikdörtgen biçimindeki çini panolar, ulama bir kompozisyonda tasarlanmıştır.¹² Her çini karo, 25x25 cm boyutundadır. Çini karoların merkezine bir çiçek, onun etrafına da spiral biçiminde dolanan yapraklar çizilmiştir. Merkezdekilere çok benzeyen fakat onlara göre biraz daha iri tutulmuş motifler de dört çini karonun birleşme noktalarını süslemektedir. Dikdörtgen biçimindeki ulama çini tavanların etrafını çiçek ve yapraklardan oluşan ince ve dikdörtgen biçimli çini bordür

dolanmaktadır. Onun dışında ahşap mukarnaslı bir çerçeve, en dış kuşakta ise yine çinili bordürler görülmektedir. (Resim 9-10) Hazine Odası yönünde bulunan tavandaki çinilerin durumu, Hünkâr Sofası yönündeki çinili tavana göre oldukça iyi durumdadır. Özellikle Hünkâr Sofası yönündeki çinili tavanda geçmiş dönemlerde çatıdan su sızmış, ahşap elemanlarda çürüme ve mantara bağlı olarak kesit kayıpları oluşmuştur. Çinilerin sabitlendiği kaplamaların çürümesi sonucunda çinilerin birçoğunun kırışlar üzerine düşerek sıkıştığı, bu nedenle sabit



9 Kanvas söküldükten sonra ortaya çıkan çinili tavanın görünümü, 2023 (Furkan Al)

12 Topkapı Sarayı Harem Dairesi'nde ulama kompozisyonlu çiniler, yaygın olarak kullanılmıştır. Ulama çini karolar, dört bir tarafından veya yukarıya doğru, deseni katlamak veya çoğaltmak suretiyle geniş alanları, duvar ve kemer yüzeylerini, tavanları, pencere, dolap ve nişlerin iç yüzeylerini, ocakları ve mihrapları bezemektedir. Zehra Dumlupınar, "Topkapı Sarayı Harem Dairesi 17. Yüzyıl Çinileri", *The Journal of Academic Social Science*, 81 (2018), 303.



10 Kanvas söküldükten sonra ortaya çıkan çinili tavandan ayrıntı, 2023 (Furkan Al)

durduğu, bazı çinilerin ise kanvasın arkasına düştüğü tespit edilmiştir. (Resim 11) Bu kısımdaki çiniler, kanvas yerinden çıkarıldıktan sonra belgeleme çalışmaları sonrası numaralandırılarak dikkatle

sökülmüş, çini atölyesinde konservasyonları yapılmıştır. Sözü edilen çinilerin tekrar montajının mümkün olmaması sebebiyle kurul kararıyla saray deposunda muhafaza edilmesine karar verilmiştir.



11 Kanvas söküldükten sonra Hünkâr Sofası yönündeki çinili tavanda görülen bozulmalar (Güryapı Arşivi)

Her bir çini karo hem merkezlerindeki motiflerden hem de çini karoların dört köşesinden iri çivilerle tavanın ahşap karkasına mihlanmıştır. I. Abdülhamid Odası'ndaki çinilerin arasındaki varaklı çitaların çođu günümüze ulaşamamıştır. Bu sebeple çinilerin birleşme noktalarındaki derzler açığa

çıkılmış, çiviler ise zaman içinde paslanmış. Çalışma sırasında çivilerin üzerinde yer yer altın varak kalıntıları da tespit edilmiştir. Bu tespit, çivilerin korozyona uğramadan önce çinilerin yüzeylerinde görülen geniş başlarının altın varaklı olduğunu ispat etmektedir. (Resim 12)



12 Çini karo ve merkezindeki altın varaklanmış mihlin görünümü (Güryapı Arşivi)

Çini kaplamalarda çivi kullanımı yaygın değilse de mevcuttur. Araştırmalar sırasında çinileri çiviyle sağlamlaştırmanın özellikle dış cephelerde, kubbe, tavan veya kemerlerin içi gibi eğimli yüzeylerde daha fazla kullanıldığı; bu çini karolara çivinin geçeceği deliğin sonradan değil, daha üretim aşamasında açıldığı tespit edilmiştir.¹³ Çinileri çiviyle montaj yöntemi, Anadolu'da 13. yüzyıldan itibaren bilinmektedir. Bu teknik, Erken Osmanlı Dönemi'nde

Bursa Yeşil Camii ve Türbesi'nde ve Edirne Muradiye Camii'nde, 16 yüzyılda Eyüp Sultan Türbesi'nde, 17. yüzyılda ise Şehzade Camii'nin avlusundaki Destarî Mustafa Paşa Türbesi'nde de kullanılmıştır. Topkapı Sarayı'ndaki çiviyle zapt edilen çinilere örnek olarak Valide Sultan Taşlığı, Valide Sultan Yatak Odası, Şadırvanlı Sofa, Kızlar Ağası Yatak Odası ve I. Ahmed Okuma Odası'ndaki 17. yüzyıla tarihlenen çini kaplamalar verilebilir.¹⁴ (Resim 13)



13 I. Ahmed Okuma Odası'nda çivili çini uygulaması, 2021 (Furkan Al)

13 Altun Ara, Belgin D. Arlı, *Anadolu Toprağının Hazinesi Çini Osmanlı Dönemi*, İstanbul: Kale Grubu Kültür Yayınları, İstanbul 2008, 56.

14 Altun, Arlı, *Anadolu Toprağının Hazinesi Çini Osmanlı Dönemi*, 57-60.

Harem’de I. Abdülhamid Odası’nın tavanındaki çinileri -çivi kullanımı haricinde- motif ve teknik olarak tekrarlayan, tamamı 17. yüzyıla ait bazı mekânlar Vâlide Sultan Dâiresi, Hasekiler Dâiresi’nin alt ve üst odaları ile Şadırvanlı Sofadır. Murat Kocaaslan’ın araştırmalarına göre Harem’de büyük hasara yol açan 1665 yangınından sonra ağırlıklı olarak şu mekânlar onarılmıştır: III. Murad Odası, Şadırvanlı Sofa, Kara Ağalar Camii, Kara Ağalara, cariyelere ve Valide Sultan’a ait mekânlar, hamamlar, Ocaklı Sofa, Çeşmeli Sofa, Hünkâr Sofası ve Çifte Kasırlar.¹⁵ Bu odaların çoğunda yangın sonrasına ait bilgileri veren kitâbeler vardır. Harem bölümünün girişi sayılan Şadırvanlı Sofa’nın Kara Ağalar Taşlığı’na açılan kapısının üzerindeki kitâbede yangından sonra IV. Mehmed’in Harem’de başlattığı kapsamlı inşaat anlatılmaktadır.¹⁶ 1665 yılındaki büyük yangından sonra başlayan inşaat, Harem’de belirli bir değişikliğe neden olmuşsa da bunun sınırlarını tespit etmek kolay değildir.

I. Abdülhamid Odası’nda 2022 yılındaki restorasyon çalışmaları sırasında odanın 17. yüzyıl çinilerine dair yeni bir bulgu daha ortaya çıkmıştır. Hamam koridoruna bakan kapının bitişiğindeki süpürgelik seviyesinde sıva onarımları yapılırken, kalın sıvanın altında çini karolar bulunmuştur. Şimdiye kadar gün yüzüne çıkmamış bu çinilerde kullanılan sırrın kalitesi ve renk tercihleri değerlendirildiğinde, bunların da tavanlardaki çiniler gibi 17. yüzyıla ait olduğu kanaatine varılmıştır. Bu alan, duvar yüzeyinin 18. yüzyıla ait bezemesini bozmamak amacıyla daha fazla açılmamış, sadece sıva katmanı altındaki bulguyu gösterecek şekilde bırakılmıştır. Bu çinilerin süpürgelik seviyesinde kalmadığı, koridora açılan duvarı en azından belli bir yüksekliğe kadar kapladığı düşünülebilir. (Resim 14)



14 Sultan I. Abdülhamid Odası’nda süpürgelik seviyesinde yapılan sıva onarımları sırasında bulunan 17. yüzyıl çinileri (Furkan Al)

15 Murat Kocaaslan, “Topkapı Sarayı Harem’i: 1665 Yangını Sonrası Yenileme Projesi”, *Bellekten*, 76 (2012), 70.

16 Necdet Sakaoğlu, *Tarihi, Mekanları, Kitabeleri ve Anıları ile Saray-ı Hümayun-Topkapı Sarayı*, İstanbul: Denizbank Yayınları, 2002, 324.

Sonuç

Bu çalışmaya dair bulgulardan Topkapı Sarayı'nın Harem bölümünde kapsamlı onarımlar ve inşa faaliyetlerinde bulunan Sultan IV. Mehmed'in sonradan I. Abdülhamid Odası olarak anılacak odada merkezdeki kubbeli örtünün iki yanına dikdörtgen biçiminde çini kaplı tavanlar yaptırdığı anlaşılmaktadır. I. Abdülhamid döneminde odanın üst örtü sistemi tamamen değiştirilmiş, merkezdeki kubbenin yerine düz tavan yapılmıştır. Günümüzde Has Oda'nın örtüsü, kare merkezli, sağında ve solunda dikdörtgen biçiminde rokoko bezemelerin yer aldığı düz tavanlardan oluşmaktadır. İlk tavan örtüsünün dönüştürülmesi sürecinde merkezdeki kubbenin iki yanına tekabül eden çinili tavan yüzeylerinin kanvas gerili bir tavan sistemiyle kapatıldığı, bu kanvasların söz konusu çinili tavanları yüzyıllar boyunca gizlemiş olduğu anlaşılmıştır. 2022 yılındaki restorasyon çalışmaları sırasında tavadaki kanvaslar sökülmüş, bu sayede 17. yüzyıla ait renkli sıraltı tekniğinde çinili tavanlar ilk defa açığa çıkarılmıştır. Osmanlıların mimarlık pratiklerinde tavanları çiniyle kaplamak ender görülen bir uygulama olduğu için bu keşif ayrı bir önem arz etmektedir. Aynı odada tavanların dışında bugüne kadar görülmemiş bir başka çini buluntusu da hamam koridoruna açılan kapının hemen yanında yer alan süpürgelik seviyesindeki sıvanın onarımları sırasında ortaya çıkarılan 17.yüzyıl çinileridir. Tüm bulgular, 17. yüzyılda bu odada duvar yüzeylerinden tavanlara kadar yoğun bir çini kullanımı olduğunu da ispatlamaktadır.

Sonuç olarak kurul kararı doğrultusunda Hünkâr Sofası yönündeki çinili tavana ait çiniler, konservasyonları yapılarak saray deposunda muhafaza altına alınmış, konservasyonu tamamlanan kanvas ise tekrar yerine takılmıştır. Hazine Odası yönündeki tavanda ise yerinden çıkarılan kanvasın saray deposunda muhafaza edilmesine, açığa çıkan çini kaplı tavanın da yerinde sergilenmesine karar verilmiştir. Sıvalar onarılrken süpürgelik kısmında rastlanan çinili bölümdeki duvarın bir tarafının da 17. yüzyılda çinilerle kaplı olduğuna dair bir kanıt oluşturulduğu düşünülerek kapatılmadan bırakılmıştır.

Topkapı Sarayı'nın yüzyıllara dayanan çok katmanlı yapısı araştırıldıkça ortaya çıkan yeni veriler, sanat ve mimarlık tarihine katkılar sunmaya devam etmektedir. Sözü edilen veri ve buluntuların titizlik ve ivedilikle yayınlanması araştırmacılara yeni ufukların açılması açısından son derece önemlidir.

Kaynakça

I. Arşiv Belgesi

Güryapı Arşivi

II. Kaynak Eserler ve İncelemeler

- Altun, A., Arlı, B. D. *Anadolu Toprağının Hazinesi Çini Osmanlı Dönemi*. İstanbul: Kale Grubu Kültür Yayınları, 2008.
- Dumlupınar, F. Z. "Topkapı Sarayı Harem Dairesi 17. Yüzyıl Çinileri", *The Journal of Academic Social Science*. 81 (2018), 300-310.
- Eldem, S. H., Akozan, F. *Topkapı Sarayı – Bir Mimari Araştırma*. İstanbul: Kültür ve Turizm Bakanlığı, 1982.
- Emler, S. "Topkapı Sarayı Restorasyon Çalışmaları", *Türk Sanat Tarihi Araştırma ve İncelemeleri 1*. (1963): 211-312.
- Esemeli, D. "Mekânlar-Zamanlar", *Topkapı Sarayı*. Ed. Hülya Tezcan. İstanbul: Akbank Yayınları, 2000.
- Karahasan, Ü. *Topkapı Sarayı Müzesi Cumhuriyet Dönemi Restorasyonları*. Doktora Tezi, İstanbul: Yıldız Teknik Üniversitesi, Fen Bilimleri Enstitüsü, 2005.
- Kocaaslan, M. "Topkapı Sarayı Harem'i: 1665 Yangını Sonrası Yenileme Projesi", *Bellekten*. 76 (2012), 45-74.
- Sakaoğlu, N. *Tarihi, Mekanları, Kitabeleri ve Anıları ile Saray-ı Hümayun-Topkapı Sarayı*. İstanbul: Denizbank Yayınları, 2002.
- Saraçlar, G. *Topkapı Sarayı Harem-III. Osman Taşlığı Cephesi Restorasyon Projesi*. İstanbul: MMLS Restorasyon Dalı Bitirme Projesi, 1982.
- Yetkin, Ş. "Türk Çini Sanatından Bazı Önemli Örnekler ve Teknikleri", *Sanat Tarihi Yıllığı I*. (1964-65): 60-102.