

Van Kenti Örneğinde Görsel Kirlilik: Sorunlar ve Çözüm Önerileri

Visual Pollution in The Case of Van City: Problems and Solution Suggestions

A. Menaf Turan

Prof. Dr., Van YYÜ Faculty of Economics and Administrative Sciences, Department of Political Science and Public Administration,
Tuşba, Van

Prof. Dr., Van YYÜ İİBF Kamu Yönetimi Bölümü, Tuşba, Van

Orcid: 0000-0001-7536-7630 menafturan@hotmail.com

Burak Gümüşgören

Public Administration Specialist, Institute of Social Sciences, Department of Public Administration

Kamu Yönetimi Uzmanı, Van YYÜ SBE Kamu Yönetimi Anabilim Dalı, Tuşba, Van

Orcid: 0000-0003-0873-1521 burak.gmsgn65@gmail.com

Article Information/Makale Bilgisi

Cite as/Atıf: Turan, A. M. and Gümüşgören, B. (2024). Visual pollution in the case of Van city: problems and solution suggestions. *Van Yüzüncü Yıl University the Journal of Social Sciences Institute*, 66, 24-41.

Turan, A. M. and Gümüşgören, B. (2024). Van kenti örneğinde görsel kirlilik: sorunlar ve çözüm önerileri. *Van Yüzüncü Yıl Üniversitesi Sosyal Bilimler Enstitüsü Dergisi*, 66, 24-41.

Article Types / Makale Türü: Research Article/Araştırma Makalesi

Received/Geliş Tarihi: October 22, 2024/22 Ekim 2024

Accepted/Kabul Tarihi: November 26, 2024/26 Kasım 2024

Published/Yayın Tarihi: December 25, 2024/25 Aralık 2024

Pub Date Season/Yayın Sezonu: December/Aralık

Issue/Sayı: 66 **Pages/Sayfa:** 24-41

Plagiarism/İntihal: This article has been reviewed by at least two referees and scanned via a plagiarism software./ Bu makale, en az iki hakem tarafından incelendi ve intihal içermediği teyit edildi.

Published by/Yayıncı: Van Yüzüncü Yıl University of Social Sciences Institute/Van Yüzüncü Yıl Üniversitesi Sosyal Bilimler Enstitüsü

Ethical Statement/Etik Beyan: It is declared that scientific and ethical principles have been followed while carrying out and writing this study and that all the sources used have been properly cited/ Bu çalışmanın hazırlanma sürecinde bilimsel ve etik ilkelere uyulduğu ve yararlanılan tüm çalışmaların kaynakçada belirtildiği beyan olunur (Yazar isim/lerl).

Telif Hakkı ve Lisans/Copyright & License: Yazarlar dergide yayınlanan çalışmalarının telif hakkına sahiptirler ve çalışmalarını CC BY-NC 4.0 lisansı altında yayımlanmaktadır/ Authors publishing with the journal retain the copyright to their work licensed under the CC BY-NC 4.0.

Öz

Çevre kirliliği çevre yönetimi ve planlaması açısından önemli bir araştırma alanını oluşturmaktadır. Görsel kirlilik farkı faktörlerden ortaya çıkan ve çevresindeki insanları farklı açılardan rahatsız eden bir olgudur. Literatürde gelişmiş ve gelişmekte olan ülkeler görsel kirlilik ile ciddi bir mücadele verdiği vurgulanmaktadır. Bu ülkelerden bir tanesi de Türkiye'dir. Özellikle Doğu Anadolu bölgesinde bulunan ve İran, Irak gibi ülkelere turist çeken Van şehri tarihi kültür mirası ve Van Gölü ile hem yerli hem de yabancı turistlere görsel açıdan cazip gelmektedir. Ancak son dönemde yaşanan yoğun göç ve kentleşme görsel kirliliğin artmasına neden olmuştur. Bu çalışmada Van ili örneğinde görsel kirliliğin nedenleri, ekonomik etkenler, halk sağlığı gibi konular üzerinden ele alınmaya çalışılmıştır. Araştırmada betimsel analiz yöntemi kullanılmış ve veriler Kişisel Bilgi Formu" ve "Çevre Duyarlılık Ölçeği" aracılığıyla toplanmıştır. Anket uygulamasında toplam 330 katılımcının görüşleri dikkate alınmıştır. Elde edilen veriler SPSS ve AMOS yazılımlarıyla analiz edilmiştir. Öncelikle SPSS programı kullanılarak açımlayıcı faktör analizi yapılmış ve 27 cümleden 20'sinin 5 farklı faktör altında gruplandırıldığı görülmüştür. Elde edilen faktörler daha sonra AMOS yazılımı kullanılarak doğrulayıcı faktör analizi kullanılarak test edilmiştir. Bu istatistiklere ek olarak güvenilirlik analizi, korelasyon analizi ve çeşitli demografik özellikler için t-testi ve ANOVA analizi yapılmıştır. Görsel Kirlilik Araştırma Ölçeği'nde (GKAÖ) yapılan analiz sonuçlarına göre; görsel kirlilik algısının yaş, eğitim düzeyi, ikamet süresi ve çalışma durumu gibi bireysel özelliklere göre farklılık gösterebileceği görülmektedir ($P>0,05$). Yaş ile GKAÖ toplam puanı arasında düşük düzeyde negatif bir ilişki bulunmuştur. Bu da yaşın artmasıyla birlikte görsel kirlilik algısının azaldığını göstermektedir ($18+ r = -0.199$, $65+ p < 0.05$).

Anahtar Kelimeler: Kent, Kentleşme, Görsel Kirlilik, Çevre, Van

Abstract

Environmental pollution constitutes an important research area in terms of environmental management and planning. Visual pollution is a phenomenon that arises from different factors and disturbs the people around it from different angles. It is emphasized in the literature that developed and developing countries are seriously struggling with visual pollution. One of these countries is Turkey. The city of Van, which is located in the Eastern Anatolia region and attracts tourists from countries such as Iran and Iraq, is visually appealing to both local and foreign tourists with its historical cultural heritage and Lake Van. However, recent developments have caused visual pollution to increase in the city. In the study, the reasons for visual pollution in the example of Van province were tried to be discussed through issues such as economic factors and public health. The data obtained was analyzed with SPSS and AMOS software. First of all, exploratory factor analysis was conducted using the SPSS program and it was seen that 20 out of 27 sentences were grouped under 5 different factors. The obtained factors were then tested using confirmatory factor analysis using AMOS software. In addition to these statistics, reliability analysis, correlation analysis, and t-test and ANOVA analysis were performed for various demographic characteristics. Descriptive analysis method was used in the research and data was collected through "Personal Information Form" and "Environmental Awareness Scale". According to the results of the analysis made on the Visual Pollution Research Scale (VARS); It is seen that the perception of visual pollution may vary depending on individual characteristics such as age, education level, residence time and working status ($P>0.05$). A low-level negative relationship was found between age and SDAS total score. This is indicate that the perception of visual pollution decreases with increasing age ($18+ r = -0.199$, $65+ p < 0.05$).

Keywords: City, Urbanization, Visual Pollution, Environment, Van.

Giriş¹

Kentler, özellikle on dokuzuncu yüzyılın ikinci yarısından itibaren sanayileşme ve göç gibi faktörlerin etkisiyle hızlı bir değişim sürecine girmiştir. Bu sürecin kentlere; sosyal, kültürel, ekonomik ve politik açılardan olumsuz etkileri olmuştur. Görsel kirlilik, kentsel ortamda yayılan ve günlük hayatımızı olumsuz yönde etkileyen gizli çevre sorunlarından biridir; biçim, renk, ışık ve malzemelerin düzensiz bir çeşitliliğidir. Görsel kirlilik, görsel imajı olumsuz yönde etkileyen her şeyi ifade eder; bunların hepsi bakanın gözüne zarar veren insan işleri ve eylemleridir (Nami, vd., 2016: 10). Yasser ve Sabri (2016)'e göre, mimari ve şehircilikteki organizasyonel hatalar ve çözülmemiş müdahaleler, kentsel çevreyi etkileyen, görsel peyzajın kalitesini düşüren ve mekânın çarpık bir görsel imajını oluşturan görsel kirliliğin tezahürlerinden biridir. Nami, vd., (2016); Yasser ve Sabri, (2016) ve Chmielewski, vd., (2016)'e görsel kirlilik unsurları şunlardır:

- Medya yüzeyleri ve çeşitli reklamlar (reklam panoları, posterler, ticari heykeller, tabelalar, bayraklar vb.)
- Trafik araçları (kalabalık, park etme, vb.)
- Kitle (iş, eğitim, turizm)
- Geçici mimari (eğlence ve politik etkinlikler)
- Görsel engeller (çitler, geçici yapısı vb.).

Görsel kirliliğin en önemli etkileri; çevrenin görsel bütünlüğünün bozulması, görsel stres, görsel sahnenin dengesizliği ve daha az zararlı gibi görünen ama algımızı ve psikolojik durumumuzu bozan mekân kimliğinin kaybıdır (Chmielewski, vd., 2016: 805; Elena, dv., 2011: 1836). Görsel kirlilik olgusu şehirleri etkileyen ve görsel imajını bozan en kritik çevre sorunlarından biridir. Tarihi kentlerde görsel kirliliğin yayılmasından kaynaklanan etki, kültür ve medeniyet kimliğinin kaybolmasına yol açması nedeniyle daha kritiktir (United Nations Educational, Scientific & Cultural Organization, 2010). Literatürde “görsel kirlenme/kirlilik” kavramı farkı disiplinlerce farklı şekillerde tanımlanmıştır. Kavram, mimarlık alanında; “estetik dengenin bozulması” olarak tanımlanırken halk sağlığı alanında “insan sağlığının bozan” olarak tanımlanmıştır. Tanımlardan da anlaşılacağı gibi her disiplin kendi perspektifinde kavramı açıklamaya çalışmıştır. Sosyal bilimlerde görsel kirliliğin kavramsallaştırılabilmesi için kentsel çevre sorunlarıyla ilişkilendirilmesi gerekmektedir. Kentlerin ve insan yerleşimlerinin bazı özellikleri, mekânsal ve zamansal bir durum olarak ele alındığında, görsel kirlilik göme duyusuyla algılanabilen olumsuz görüntülerin oluşturduğu kirlilik olarak düşünülebilir. Önemli bir diğer husus ise kavramı etkileyen içsel ve dışsal faktörlerdir. Bu faktörler kentlerin kültürel, ekonomik, sosyal ve fiziksel doku ile doğrudan bağlantısı bulunmaktadır. Bundan dolayı görsel kirlenme sadece fiziksel bir olgu değildir. Buna ek olarak kültürel, ekonomik ve sosyal boyutları da bulunmaktadır. Görsel kirlilik dünya genelinde birçok kentin önemli problemleri arasında yer almaktadır. Aynı şekilde Türkiye de görsel kirlilik problemi ile mücadele etmektedir. Bu makalede her geçen gün artan “görsel kirlenme” konusu ele alınmıştır. Yapılan kavramsallaştırma ile sorunun özünün ve etkilerinin kapsamlı olarak yansıtılması amaçlanmıştır. Bu hususta teorik çerçevenin güçlendirilmesi ve literatüre yeni bir perspektif kazandırılması için “Van” ili seçilmiştir. Yapılan incelemede Van kentinin son dönemde hızlı bir gelişim ve değişim sürecine girdiği anlaşılmaktadır. Yaşanılan bu hızlı değişim kentte birtakım problemleri de beraberinde getirmiştir. Özellikle “çevresel ve görsel” kirlilik bu problemlerin başında gelmektedir. Bu olumsuz etkiler, şehirde saha çalışmasının yapılması ve makale olarak sunulmasındaki önemli etkenlerden olmuştur. “Kentsel Bir Çevre Sorunu Olarak Görsel Kirlenme: Van ili Örneği” başlıklı makale çalışması Van ili örneğinde görsel kirlenmenin nedenleri, ekonomik etkenler, halk sağlığı gibi konular üzerinden ele alınmıştır. Nihai olarak nicel bir yöntem olan anket çalışmasıyla elde edilen verilerin analizi yapılarak bulgular değerlendirilmiştir.

1. KENT VE GÖRSEL KİRLİLİK

1.1. Kentleşmeden Kaynaklanan Çevre Sorunları

Yirminci yüzyılın ortalarına kadar kentleşme düzeyleri daha düşüktü ve şehir sayısı daha azdı; şehirlerde neredeyse güvenli ortamlar koşulları vardı. Endüstriyel ve ekonomik gelişme nedeniyle şehirler fiziksel olarak çeşitli değişikliklere tanık olmuştur. Endüstriyel tesislerin ortaya çıkışı, motorlu taşıtların doğuşu ve artan tüketim, kentsel çevreyi çeşitli şekillerde olumsuz etkilemiştir. Kentsel genişlemenin çevre üzerinde çok yönlü bir etkisi vardır ve çeşitli sonuçlara yol açmaktadır. Kentsel büyümeden kaynaklanan çevresel bozulma, şehir sakinleri için önemli sağlık riskleri oluşturmaktadır. Nami vd., (2016)'ya göre bu sorunların gözlemlenmesi için kapsamlı bir değerlendirme, birden fazla perspektiften kapsamlı bir analizi gerektirmektedir. Kentleşmenin fiziksel çevreye olan etkilerin anlaşılması için çeşitli faktörlerin bir arada incelenmesi önemlidir.

Bunlardan ilki kentleşmenin doğal alanlar üzerinde artan baskısıdır. Şehirler genellikle tarım arazilerini, ormanları veya önemli yaban hayatı yaşam alanlarını yerleşim alanlarına dönüştürmektedir. Bu durum, biyolojik çeşitliliği etkilediği gibi ekosistemlerin dengesine de zarar vermektedir. Akın (2009, s. 18-29)'a göre kentleşme su kaynaklarının azalmasına, toprak erozyonuna ve toprak verimliliğinin azalmasına yol açmaktadır.

İkincisi, kentleşme sera gazı emisyonlarını artırmaktadır. Yoğun kentleşme enerji ve ulaşım ihtiyacını yol açmaktadır. Fosil yakıtların kullanımıyla atmosfere salınan karbondioksit ve diğer sera gazlarının iklim krizine neden olduğu bilinmektedir. Günümüzde iklim değişikliğinden kaynaklanan sorunlar nedeniyle bütün canlıların yaşam alanları tehdit altındadır.

Üçüncüsü, kentsel atıklar ve kirlilik sorunları kentleşmenin önemli bir sonucudur. Nüfus arttıkça atık üretimini de tetiklemekte bu da şehirlerin çöp depolama ve imha kapasitesini aşmaktadır. Ayrıca endüstriyel faaliyetler ve araç trafiği gibi faktörler de hava, su ve toprak kirliliğine neden olabilmektedir. Bu durum ekosistem ve insan sağlığı üzerinde olumsuz etkilere yol açmaktadır.

Dördüncüsü, kentleşme su kaynakları yönetimi üzerinde baskı yaratmaktadır. Şehirlerde nüfusun artması, suya olan talebin ve maliyetlerin artmasına neden olmaktadır. Bu durum su kaynaklarının tükenmesine, yeraltı su seviyelerinin düşmesine ve su kıtlığına yol açmaktadır.

Beşincisi ise yoğun kentleşme doğal afet riskini ve buna bağlı olarak ölü ve yaralı sayısının artmasına neden olabilmektedir.

Özellikle kontrolsüz ve plansız kentleşme kasırga, heyelan, sel gibi afetlerde ciddi hasarlara neden olabilmektedir. Bu afetlerin kentlerde yol açtığı zararlar, kentsel altyapının varlığı ve toplumun afetlere karşı hazırlıklı olma düzeyiyle doğrudan ilişkilidir (Akın, 2008, s. 32-34).

Bu sorunları çözmek için birçok yaklaşıma ihtiyaç vardır. Her şeyden önce sürdürülebilir kentsel planlama ve etkin yönetim bu anlamda öne çıkmaktadır. Yeşil alanların, doğal yaşam alanlarının korunması ve çevre dostu altyapının geliştirilmesi kentleşmenin olumsuz etkilerini azaltabilir. Ek olarak temiz enerji kaynaklarına yönelmek, enerji verimliliğini artırmak ve toplu taşıma sistemlerini iyileştirmek sera gazı emisyonlarını azaltmaktadır (Öner, 2016: 113). Bu konuda toplumsal eğitim ve toplumsal farkındalık da önemlidir. Özellikle bireylerin bilinçlendirilmesi yaşanılacak sorunların önüne geçilmesinde önem arz etmektedir. Geri dönüşüm, atıkların azaltılması ve çevre dostu yaşam tarzları konusunda farkındalığın artırılması, kentleşmenin çevresel etkilerinin azaltılmasında önemli bir rol oynamaktadır. Ancak etkin politikalarla sürdürülebilir kentsel modellerin geliştirilmesi ve gelecek nesillere daha sağlıklı bir çevre bırakılmasıyla bu sorunların üstesinden gelinebilir (Ökmen ve Parlak, 2008: 199).

¹ Bu çalışma Burak Gümüşgören tarafından Prof. Dr. A. Menaf Turan danışmanlığında "Kentsel Bir Çevre Sorunu Olarak Görsel Kirlilik: Van Kent Örneği", Van YYÜ SBE Kamu Yönetimi Anabilim Dalı, 2024, künyeli Yüksek Lisans tezinden yararlanılarak ve güncellenerek hazırlanmıştır.

1.2. Görsel Kirlilik

Görsel kirlilik, yapılı çevrede aşırıya kaçılmış veya kötü düşünülmüş, görünür herhangi bir şey olabilir. Bu nedenle görsel kirlilik birçok biçimde ortaya çıkmaktadır. Örneğin elektrik direklerinin veya elektrik hatlarının fazlalığı, ufalanan kaldırımlar, çöpler, bakımsız bitki örtüsü, uyumsuz veya ölçek dışı mimari vb. Görsel kirlilik, aşırı sayıdaki çevresel kaygılar arasında oldukça yeni bir sorun olarak değerlendirilmektedir. Alwah vd., (2019)'e göre gürültü ve ışık kirliliği gibi diğer duysal kirlilik türlerinin aksine, görsel kirliliğe dair çok fazla araştırma yapılmamış veya etkileri kapsamlı bir şekilde değerlendirilmemiştir. Görsel kirlilik araştırmaları pek çok zorluk içerdiği için görsel kirliliğin değerlendirilmesi, kavramsallaştırılması, resmileştirilmesi ve ölçümü bir dizi yenilikçi metodolojiyi gerektirmektedir. Alwah vd., (2019'a göre kirlilik kavramı eskilere dayansa da fiziksel çevreye zarar verme anlamındaki "kirlilik" terimi 18. yüzyılın başlarında ortaya çıkmış ve sanayi devriminden sonra literatürde sıkça zikredilmeye başlanılmış ve daha sonra 'görsel kirlilik' tabiri ortaya çıkmıştır. Kavram özellikle 20. yüzyılda insan müdahalelerinin fiziksel çevreye olan ikincil etkilerine dikkat çekmek amacıyla tartışılmaya başlanmıştır.

Maclurcan (1973) "Görsel Kirlilik" adlı çalışmasında yapılı çevrede başarılı mekanlar sağlamada görsel kalite ve estetiğin gücünü vurgulamıştır. Araştırmacı, yapılı çevrede görsel olarak kirletici nesnelere çoğalmasının bir sonucu olarak estetik çekiciliğini giderek kaybeden, ideal bir görsel çevreye sahip ütopyik bir kentsel köyden bahsetmekte ve bu konuda teoriler ortaya koymakta ve devamında kamusal alandaki görsel unsurları "gelecekteki kentsel yaşamların en korkutucu olasılıklarından biri" olarak nitelendirmekte ve görsel kirliliğin bir topluluk üzerinde birçok olumsuz psikolojik sonuç doğuracağını ileri sürmektedir (Aktaran, Alwah vd., 2019: 48). Ayrıca görsel kirliliğin tanınması, ölçülmesi ve kontrol edilmesiyle ilgili zorluklara da değinmektedir. Son olarak araştırmacı görsel kirliliğin hızla izlenmemesi, yönetilmemesi ve düzenlenememesinin kentsel ortamda geri dönüşü olmayan hasarlara yol açacağını altını çizmektedir. Jana ve De (2015) görsel kirliliği, mevcut kentsel ve doğal çevreyi istenmeyen fiziksel ve görsel bir manzaraya dönüştüren bir dizi görsel unsur olarak tanımlamaktadır. Chmielewski vd., (2015) görsel kirliliği "peyzajdaki dağınıklık, düzensizlik ve çeşitli nesne ve grafiklerin fazlalığından kaynaklanan etki" olarak tanımlamaktadır. Shrivastava ve Choudhary, (2016)'ya göre görsel kirlilik; insanın algısını, ruh sağlığını ve mekânsal yönelimini bozan unsurlardır. Araştırmacıların görsel kirlilik konusunda tanımladığı ve izlediği farklı yollar, kavramın her yeni araştırma ile birlikte nasıl büyümeye devam ettiğini göstermektedir. Aslında görsel kirlilikle ilgili literatür, başlangıçta reklamların temsili içeriğine ve belirli reklamların insanların ekonomik ve ticari deneyimlerini nasıl etkilediğine yoğun bir vurgu yapmaktadır. Güven (2016), bu tür fiziksel unsurları 20. yüzyılın kentsel görsel kirliliğe en büyük katkısı olarak değerlendirmektedir. Yine açık hava reklamcılığının miktarı, kalitesi ve fiziksel biçimindeki birçok değişikliğe yanıt olarak, doğal ve kentsel ortamların görsel peyzajlarını korumak, sürdürmek ve geliştirmek için çok sayıda kural ve yasanın uygulandığını ifade etmektedir.

1.3. Görsel Kirliliğin Nedenleri

Kentsel alanlarda oluşan görsel kirlilik, çeşitli faktörlerin birleşiminden kaynaklanan karmaşık bir olgudur. Bu faktörler arasında plansız kentleşme, yeşil alan yetersizliği, yapıların dış cephe bakımının ihmal edilmesi, renk seçimlerindeki tutarsızlık gibi faktörler sayılabilir. Bunlara ek olarak dar ve düzensiz yaya alanları, atık birikimleri, ışık kirliliği, reklam ve tabela, poster, billboardların gelişigüzel yerleştirilmesi de kentsel alanlarda görsel kirliliğe neden olan faktörlerdendir. Ayrıca boş uydu antenleri, araçların düzensiz park edilmesi, kent donatılarının uygunsuz unsurları ve duvar resimleri (grafiti) de bunlara dahildir. Bu nedenle kentlerdeki görsel sorunların tespit edilmesi ve çözümlenmesinin giderek daha kapsamlı hale getirilmesi gerekmektedir. Görsel kirlilik etrafımızı saran ve bizi rahatsız eden görüntülerdir. İnsanların görmekten hoşlanmadığı, içinde bulunmak istemediği ortamları anlatmaktadır (Kaypak, 2016: 80). Buna "görsel kirlilik" de denir. Görsel terimi sıklıkla kullanılmaktadır. Çünkü bir görüntü, gerçekte olmasa da oradaymış gibi görünen bir şey olarak tanımlanmaktadır. Bu, insan yapımı ortamların doğal yaşam alanlarını yok etmesi veya ikisinin uyumsuz olması durumunda ortaya çıkan talihsiz bir durumdur. Görsel kirlilik, doğal ve insan yapımı ortamda yaygın olarak görülen, sergilenen ve hafızada olumsuz simgeler bırakan düzensiz bileşenlerin tümü anlamına gelmektedir (Kumbaracıbaşı 1991, s. 53; Önder ve Konaklı 2002, s. 30). Görsel kirlilik, görsel kirlilik sorunudur.

Yaşam alanlarının inşası sırasında insanların doğal çevreyi ihmal etmesi ve bu yapı çevrenin kontrolsüz ve düzensiz bir şekilde genişlemesi sonucu görsel kirlilik meydana gelmektedir. Bu tür kirlilik, insanların mutsuz olduğu rahatsız edici çevresel görüntüleri ifade etmektedir. Her ne kadar insanlar doğal çevrenin zarar görmesini önlemeye ve yaşam kalitesini artırmaya çalışsa da şehirler çoğu zaman çevreye saygı gösterilmeden planlanmaktadır. Rönesans döneminde kentsel alanlar güzellik, kültür, bilim ve çekim merkezleri haline gelmiştir. Ancak 19. yüzyılda endüstriyel sürecin etkisiyle yoksul şehirlerin ortaya çıkmasıyla bu algı değişmiştir. Şehirlerin temel hedefi olan insanların konforu ve yaşam kalitesi artık belirlenmiş ve üretim anlayışına geçilmiştir. Bu dönüşüm sürecinde ticari kentler sanayi alanlarına dönüşürken kentlerin görsel yapısı da bozulmaya başlamıştır. İnşaat hızı, yeşil alanların kaybı ve estetikten uzak binaların çokluğu nedeniyle şehir estetikten uzaklaşmış, gözlere hitabını yitirmiştir. Yirminci yüzyılda kentleşmenin yaygınlaşmasıyla birlikte doğal yaşam alanlarının tahrip edilmesi ve çeşitli faaliyetlere yer açılması, görüntü kirliliğinin artmasına neden olmuştur. Şehirlerin plansız ve estetik olmayan yapılaşması görsel kirliliğe neden olmaktadır. Özellikle hızla büyüyen şehirlerde, plansız ve kontrolsüz bir şekilde yapılaşma gerçekleşmekte bu durum uyumsuz yapılar, mimari çeşitlilik eksikliği ve estetik standartlara uygun olmayan binaların ortaya çıkmasına yol açarak şehir dokusunu bozmaktadır. Çevre dostu olmayan reklam ve aydınlatma unsurları, parlak ve yoğun aydınlatma, gece manzaralarını bozmakta ve gökyüzünün doğal güzelliğini engellemekte, enerji israfına neden olmakta ve çevreye zarar vermektedir (Yıldız, 2016).

Yılmaz vd., (2002)'ye göre görsel kirlilik, ortamın estetiğini bozan çekici unsurların varlığıyla ilişkilidir. Bu kavram çevresel ve estetik dengeyi olumsuz yönde etkileyen çeşitli faktörlerden kaynaklanmaktadır. Görsel kirliliğin nedenleri farklı alanlarda sınıflandırılabilir ve bu nedenlerin bilinmesi çözümlerin belirlenmesinde önemli rol oynamaktadır. Keleş ve Hamamcı, (2008); Kumbaracıbaşı, (1991) ve Elena vd., (2011)'e göre görsel kirliliğin nedenlerini şu şekilde sıralamak mümkündür:

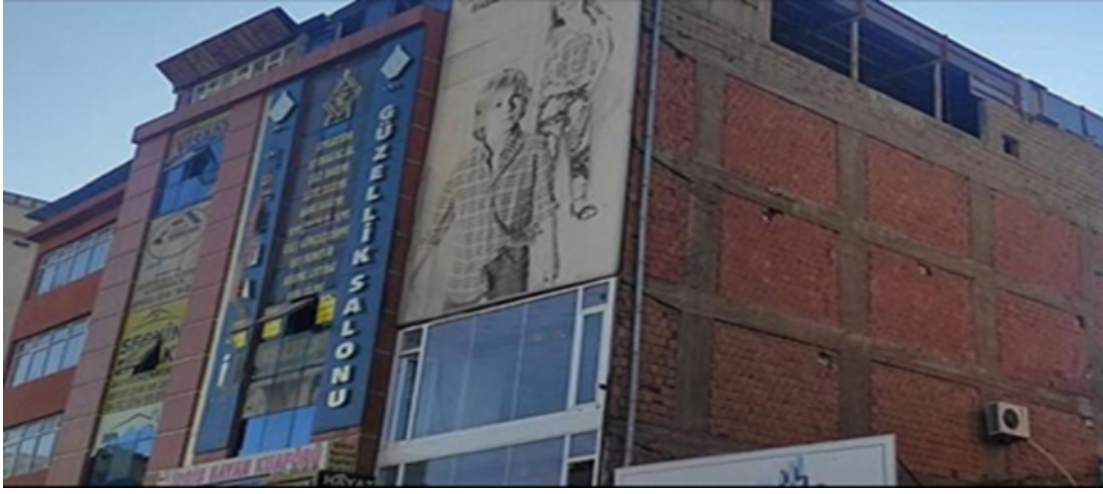
- Ticari faaliyetlerin artması (afiş, tabela, billboard, reklamlar, vb.)
- Şehirlerin hızlı büyümesi ve buna bağlı olarak plansız ve uyumsuz binaların inşa edilmesi
- Şehirlerde fazla ışık kullanımı
- Şehirleşme sırasında, doğal ortamların tahrip edilmesi (ormanlar, doğal yaşam alanları, milli parklar, vb.)
- Şehirleşmede tarım alanlarının yok edilmesi

Görsel kirlilik çevrenin estetiğini ve yaşam kalitesini olumsuz yönde etkilemektedir. Ancak planlama, örgütlenme ve toplumsal destekle bu kirlilik azaltılabilir. Dengeli ve güzel bir çevre yaratılarak insan yaşam kalitesi artırılabilir ve çevreye daha duyarlı bir yaklaşım benimsenmesine yardımcı olunabilir (Keleş ve Hamamcı, 2008).

2. VAN İLİNDE GÖRSEL KİRLİLİK

Türkiye'nin Doğu Anadolu bölgesinde stratejik bir konumda olan Van, zengin tarihi, kültürel çeşitliliği ve doğal güzellikleri açısından önemlidir. Bu bölgenin simgesi olan Van Gölü, güzel manzarası ve çevresindeki tarihi eserlerle ünlüdür. Van Kalesi, Akdamar Adası ve Urartu kalıntıları gibi çeşitli tarihsel ve kültürel miras zenginlikleri bölgenin derin tarihini ve kültürel zenginliğini ön plana çıkarmaktadır. Ancak son yıllarda hızlı göç ve plansız kentleşme ile birlikte görüntü kirliliği gibi ciddi bir sorun ortaya çıkmıştır. Özellikle plansız kentsel büyüme, nüfus artışı Van'ın doğal ve tarihi mirasını olumsuz etkilemektedir. Kentsel peyzajda görsel kirliliğe neden olan faktörler arasında reklam panolarının yoğunluğu, plansız yapılaşma ve atık yönetimi sorunları yer almaktadır. Bu durum sadece ekolojik denge ve ekosistem açısından değil, aynı zamanda şehrin estetik kalitesi ve yaşam kalitesi açısından da ciddi kaygılar yaratmaktadır. Bu bağlamda Van gibi hızla büyüyen şehirlerde görsel ve çevre kirliliğinin kontrol altına alınması ve yönetilmesine yönelik sistematik ve kapsamlı stratejiler geliştirilmektedir. Görüntü kirliliği çevredeki binalar, reklam panoları, atık malzemeler ve plansız binalar gibi faktörlerden kaynaklanmaktadır. Bu durum özellikle Van ili için endişe vericidir; çünkü görsel kirlilik bölgenin estetik değerini düşürebilir, bölge halkının ve turistlerin huzurunu olumsuz etkileyebilir. Turistik bölgelerde sıklıkla bulunan reklam panoları, atıklar, kaldırım ve yol işgalleri, yoğun trafik, altyapı sorunları Van Gölü'nün doğal güzelliğini olumsuz etkilemektedir. Şehir merkezleri görüntü kirliliğinin en çok görüldüğü yerler arasındadır. Bu alanlarda yoğunlaşan reklam panoları, karmaşık enerji hatları ve plansız yapılar şehrin güzelliğini ve düzenini bozmaktadır. Özellikle Van şehri gibi tarihi ve kültürel derinliğe sahip bölgelerde geleneksel mimari yapıların modern yapılar ile birleştirilmesi sorunu kent dokusunun bozulmasına neden olmaktadır. Bu durum geçmişin mirası ile mevcut inşaat süreci arasında denge kurmanın mümkün olmadığını göstermektedir.

Bu sorunun çözümü için belediyelerin daha etkin denetimler yapması ve şehirlerin kalkınmasına önem vermesi gerekmektedir. Şehir merkezlerindeki reklam panolarının sayısının kontrol altına alınması, elektrik iletim hatlarının düzenlenmesi ve plansız yapılaşmanın önlenmesi için sıkı tedbirlerin alınması önem taşımaktadır. Yine yerel yönetimlerin tarihsel bağlama uygun yapılaşmayı teşvik eden politikalar geliştirmesi ve kentsel dönüşüm projelerine ağırlık vermesi gerekmektedir. Bu sayede kent merkezlerinin estetik değeri artırılabilecek ve görüntü kirliliği sorunu daha etkin bir şekilde çözülebilecektir.



Fotoğraf 1. Van ili İpekyolu ilçesinde dağınık bir pano örneği (Özgün)

Görsel kirlilik çevrenin estetiğini bozan, doğanın güzelliğini gölgeleyen bir olgu olarak görülebilir. Özellikle atıkların kontrolsüzce doğaya salınmasıyla artan çevre kirliliği, bu görsel kirliliğin önemli bir kaynağıdır. Çöp kutularının olmayışı ve dikkatsiz atık imha alışkanlıkları bu sorunu daha da artırmaktadır.



Fotoğraf 2. Van ili Edremit ilçesinde TOKİ binalarına çöpler için konulan geri dönüşüm kutuları (Özgün)

Özellikle Van Gölü çevresi çok sayıda ziyaretçinin uğradığı turistik bölgelerde görüntü kirliliği sorunu belirgindir. Plajdaki terk edilmiş şemsiyeler, piknik çöpleri ve plastik atıklar doğal çevreyi kirletmekte yaşam kalitesini düşürmektedir, turizm potansiyelini olumsuz etkilemektedir.



Fotoğraf 3. Van Gölü sahil bandında atılan çöpler (Özgün)

2.1. Yöntem

Bu makalede nicel bir yöntem olan anket tekniği ve nitel bir yöntem olan doküman analizi kullanılmıştır. Toplanan veriler SPSS programı kullanılarak analiz edilerek cinsiyet, yaş, eğitim ve mesleğe göre buralarda yaşayan kişilerin görsel kirlilik algısı belirlenmiştir.

2.2. Araştırmanın Deseni

Nicel yöntem veri toplama ve niceliksel analiz yoluyla somut sonuçlara ulaşılmasına imkân vermektedir. Bu sayede görsel kirlilik verileri daha objektif değerlendirilip analiz edilebilecektir. Araştırmada verilerin özelliklerini ve dağılımlarını analiz etmek ve genel bir değerlendirme yapmak amacıyla sayısal yöntemlerden ve betimsel yöntemlerden biri kullanılmıştır. Araştırmada nicel yöntemlerden olan ve verilerin özetlenmesi ve açıklanması için kullanılan bir teknik olan betimsel analiz kullanılarak, verilerin özellikleri ve dağılımları incelenmiş ve genel bir durum ortaya konmuştur (Büyüköztürk vd., 2008; Kadioğlu, 2001).

2.3. Veri Toplama Araçları

Makalede iki veri toplama aracı kullanılmıştır. Bunlar; “Kişisel Bilgi Formu” ve “Çevre Duyarlılık Ölçeği”dir. Kişisel bilgi formunda kişinin demografik bilgileri yer almaktadır. Çevre duyarlılığı ölçeği oluşturma süreci literatür taramasıyla başlamış ve daha önce geliştirilen ölçeklerin incelenmesiyle devam etmiştir. Daha önce yapılan çalışmalarda kullanılan bazı terimler alınmış ve literatüre dayalı olarak yeni terimler oluşturulmuştur. Ardından çevresel tutumları etkileyebilecek değişkenler belirlenerek bir ölçek formu geliştirilmiştir. Form üç bölümden oluşmaktadır. Birinci bölüm durumları etkileyebilecek ve kontrol edilmesi gereken değişkenlerden oluşmaktadır. İkinci bölümde durumun bilişsel ve duygusal unsurlarını tespit etmeye yönelik ifadeler yer almaktadır. Üçüncü bölümde ise çevre ile ilgili eylemler yer almaktadır. Ölçeğin ilk uygulamasında toplam 330 katılımcının görüşleri dikkate alınmıştır. Elde edilen veriler SPSS ve AMOS yazılımlarıyla analiz edilmiştir. Öncelikle SPSS programı kullanılarak açıklayıcı faktör analizi yapılmış ve 27 cümleden 20'sinin 5 farklı faktör altında gruplandırıldığı görülmüştür. Elde edilen faktörler daha sonra AMOS yazılımı kullanılarak doğrulayıcı faktör analizi kullanılarak test edilmiştir. Bu istatistiklere ek olarak güvenilirlik analizi, korelasyon analizi ve çeşitli demografik özellikler için t-testi ve ANOVA analizi yapılmıştır. Önemli sonuçlar tablolar halinde sunulmuştur.

2.4. Verilerin Toplanması ve Analizi

Van'da görüntü kirliliğine yönelik bu çalışmada anket uygulanarak veri toplanmıştır. Anket Van ilinde yaşayan kişilerle gerçekleştirilmiştir. Katılımcılardan elde edilen veriler SPSS 22.0 paket programı ile analiz edilmiş ve hata payı 0.05 olarak kabul edilmiştir. Verilerin değerlendirilmesinde tanımlayıcı istatistiksel yöntemler olarak sayı, yüzde, ortalama ve standart sapma kullanılmıştır. İki bağımsız grup arasındaki sürekli niceliksel verileri karşılaştırmak için T testi kullanılmış ve ikiden fazla bağımsız grup arasındaki sürekli niceliksel verileri karşılaştırmak için One Way Anova testi uygulanmıştır. ANOVA testinin ardından farklılıkları belirlemek için post hoc tamamlayıcı analiz olarak LSD testi kullanıldı; sürekli araştırma değişkenleri arasındaki ilişkiyi belirlemek için Pearson momentler çarpımı korelasyon analizi kullanılmıştır.

Tablo 1. Katılımcıların Demografik Özelliklerine İlişkin Bilgiler

Değişkenler	Guruplar	Frekans (n)	Yüzde (%)
Cinsiyet	Kadın	122	37,0
	Erkek	208	63,0
Yaş	18-25	48	14,5
	26-35	65	19,7
	36-45	101	30,6
	46-55	89	27,0
	56-65	23	7,0
	66 ve üzeri	4	1,2
Eğitim	Okuryazar değil	6	1,8
	Okuryazar	12	3,6
	İlkokul	27	8,2
	Ortaokul	24	7,3
	Lise	54	16,4
	Lisans	188	57,0
	Lisansüstü	19	5,8
İkamet Süresi	1-5 yıl	24	7,3
	6-10 yıl	28	8,5
	11-20 yıl	69	20,9
	21-30 yıl	100	30,3
	31-40 yıl	29	8,8
	Doğduğumdan beri	80	24,2
Meslek	Öğretmen	50	15,2
	Esnaf	61	18,5
	Doktor	15	4,5
	Öğrenci	47	14,2
	İşçi	15	4,5
	Memur	60	18,2
	Kamu Görevlisi	22	6,7
	Özel Sektör Çalışanı	29	8,8
	İşsiz	8	2,4
	Diğer	23	7,0

2.5. Bulgular

Tablo 2. Araştırma Kapsamında Kullanılan Ölçek Toplam Puanına İlişkin Çarpıklık ve Basıklık Değerleri

Toplam Puan	Çarpıklık	Basıklık
	-,131	-,154

GKAÖ= Görsel Kirlilik Araştırma Ölçeği

Çalışma alanında alınan önlemlerin çarpıklık ve basıklık değerleri Tablo 2'de detaylı olarak ele alınmaktadır. Analiz sonucunda sapma değerlerinin ve ölçüm uzunluğundaki artışın -1 ile +1 arasında olduğu tespit edilmiştir. Bu durum veri dağılımının normal olduğunu göstermektedir. Parametre değerlerinin ve uzunluklarının normal aralıkta olması araştırma analizinin iyi yapıldığını göstermekte ve sonuçların yorumlanmasının güvenilirliğini arttırmaktadır. Bu bağlamda parametrelerin analizinde kullanılan istatistiksel yöntemlerin ve elde edilen sonuçların araştırmanın amacına uygun olduğu görülmüştür (Büyüköztürk, 2018).

Tablo 3. Görsel Kirlilik Araştırma Ölçeği Toplam Puanlarının Cinsiyet Durumu Değişkenine Göre t-testi Sonuçları

	Cinsiyet	N	\bar{X}	Ss	t	P
Toplam Puan	Kadın	122	84,64	14,38	-1,528	,128
	Erkek	208	87,07	13,71		

*P<0,05; N (330)

Araştırma kapsamında yapılan analiz sonucunda katılımcıların cinsiyet değişkeni ile ölçekten aldıkları toplam puan arasında istatistiksel olarak anlamlı bir ilişki bulunamamıştır ($p>0,05$). Bu sonuç cinsiyetin ölçeğin genel puanında belirleyici bir faktör olmadığını göstermektedir. Bu sonuç, toplumsal cinsiyetin çalışılan konuyla doğrudan ilişkili olmadığını ve araştırmanın başka değişkenlere odaklanması gerektiğini göstermektedir. Araştırmacılar cinsiyetin genel endeks puanını etkilemediği sonucuna vardıldıktan sonra diğer demografik, psikolojik veya sosyal değişkenleri analiz ederek sonuçları daha geniş bir şekilde değerlendirebilirler. Bu bağlamda cinsiyet değişkeninin araştırma sonuçlarına etkisinin küçük olduğu ve derin bir analiz gerektirdiği, $P<0,05$ olduğu tespit edilmiştir.

Tablo 4. Görsel Kirlilik Araştırma Ölçeği Toplam Puanlarının Yaş Değişkenine Göre Pearson Korelasyon Testi Sonuçları

	Yaş	Toplam Puan
	18 + r	-,199
	65 + p	,000*

*P<0,05; N (330)

Araştırma kapsamında yapılan analizlerde katılımcıların yaş değişkeni ile görsel kirlilik anketi ölçeği toplam puanı arasında anlamlı negatif korelasyon bulunmuştur ($18 + r = -0,199$; $65 + p < 0,05$). Bu sonuç, yaşın görme kirliliği algısı üzerinde etkili bir faktör olduğunu göstermektedir. Negatif korelasyon, görsel kirlilik algısının yaşla birlikte azaldığını göstermektedir. Bu sonuç, yaşın insanların çevresel faktörleri değerlendirme ve değerlendirme biçimini etkilediğini göstermektedir. Bu bulgudan yola çıkarak araştırmacılar, yaşın göz kirliliği algısı üzerindeki etkisini detaylı olarak inceleyebilir ve yaş dışındaki değişkenlerin göz kirliliği algısını nasıl etkilediğini anlamaya çalışabilirler. Bu bağlamda yaş ile görsel kirlilik araştırma ölçeği toplam puanı arasındaki negatif ilişkinin istatistiksel olarak anlamlı olduğu ve araştırma sonuçlarının anlaşılmasında önemli bir değişken olduğu doğrulanmıştır.

Tablo 5. Görsel Kirlilik Araştırma Ölçeği Toplam Puanlarının Eğitim Durumu Değişkenine Göre ANOVA Testi Sonuçları

	Eğitim Durumu	N	\bar{X}	Ss	df	F	p	LSD*
Toplam Puan	Okuryazar Değil	6	86,17	7,25	6	2,756	,013*	4>6
	Okuryazar	12	84,75	17,45				
	İlkokul	27	88,26	13,03				
	Ortaokul	24	94,17	12,36				
	Lise	54	89,37	14,50				
	Lisans	188	83,98	13,15				
	Lisansüstü	19	86,63	18,64				

*P<0,05; N (330)

Araştırma sonuçlarına göre katılımcıların eğitim düzeyi ile görsel kirlilik anketi genel puanı arasında belirgin bir fark olduğu tespit edilmiştir. Bu farklılığın ortaya çıktığı grupları tespit etmek amacıyla yapılan son analizde kullanılan LSD testi sonuçlarına göre ortaöğretim mezunu kişilerin ($F(330-6) = 2,756; P<0,05$) eğitim düzeyine sahip olduğu belirlenmiştir. Bu sonuç eğitim düzeyinin görsel kirlilik algısını etkileyebileceğini göstermektedir. Ortaöğretim mezunu olanların lisans mezunu olanlara göre görsel kirlilik konusunda daha bilinçli olduğu tespit edilmiştir. Bu sonuçlar, görsel kirlilik algısında eğitim düzeyinin önemli rol oynadığını ve eğitim düzeyi yüksek olanların görsel kirlilik konusunda bilinçli olduğunu göstermektedir.

Tablo 6. Görsel Kirlilik Araştırma Ölçeği Toplam Puanlarının İkamet Süresi Değişkenine Göre ANOVA Testi Sonuçları

	İkamet Süresi	N	\bar{X}	Ss	df	F	p	LSD*
Toplam Puan	1-5 Yıl	24	96,54	12,53	5	10,810	,000	1,6>3,4,5 2>4
	6-10 Yıl	28	91,64	8,34				
	11-20 Yıl	69	84,01	16,73	325			
	21-30 Yıl	100	81,24	14,580	330			
	31-40 Yıl	29	80,41	9,97				
	Doğduğundan beri	80	91,26	9,30				

* $P<0,05$; N (330)

Araştırma sonuçlarına göre katılımcıların kalış süreleri ile göz kirliliği araştırma ölçeği toplam puanı arasında anlamlı bir farklılık olduğu tespit edilmiştir ($P<0,05$). $F(5-330)=10,810$). Sonraki analizlerde bu farkı doğru tahmin etmek için kullanılmış $P<0,05$ istatistiksel test sonuçlarına göre, katılımcıların kalış süresini 1-5 yıl veya doğumdan itibaren bildiren kişiler ile katılımcıların kalış süresini -11 olarak bildiren kişiler arasında anlamlı bir fark olduğu görülmüştür. Ayrıca, katılımcıların ikamet süresini 6-10 yıl belirtenler ile 21-30 yıl ikamet süresi belirten bireyler arasında da benzer bir farklılık görülmüştür. Bu sonuçlar katılımcıların yerleşim yerlerinde kaldıkları sürenin görsel kirlilik algısını etkileyebileceğini göstermektedir. Bölgede uzun süre yaşayan insanların görsel kirliliğe karşı daha duyarlı oldukları ya da farkındalık düzeylerinin daha yüksek olduğu varsayılabilir. Araştırmacılar bu bulguları derinlemesine inceleyerek kalış süresi ile görsel kirlilik algısı arasındaki ilişkiyi daha iyi anlamaya çalışabilirler. İkamet süresi değişkeninin görsel kirlilik anketi ölçeğine etkisinin sosyal ve çevresel faktörlerle nasıl ilişkili olduğunu anlamak için ek çalışmalara ihtiyaç olduğunu da belirtmekte fayda var; sonuç olarak, kalma süresi ile görsel kirlilik algısı arasındaki bu büyük farkın, çalışma sonuçlarının yorumlanmasında önemli olduğunu belirtmek gerekir.

Tablo 7. Görsel Kirlilik Araştırma Ölçeği Toplam Puanlarının Meslek Durumu Değişkenine Göre ANOVA Testi Sonuçları

	Meslek Durumu	N	\bar{X}	Ss	df	F	p	LSD*
Toplam Puan	Öğretmen	50	87,02	12,07	9	6,341	,000	1,2>6,9
	Esnaf	61	84,33	12,13				
	Doktor	15	85,67	14,00				
	Öğrenci	47	92,38	10,79				
	İşçi	15	83,00	16,17				
	Memur	60	78,90	14,59				
	Kamu Görevlisi	22	96,82	13,12				
	Özel Sektör Çalışanı	29	90,66	14,25				
	İşsiz	8	73,50	13,45				
	Diğer	23	86,48	13,14				

* $P<0,05$; N (330)

Araştırma sonuçlarına göre katılımcıların mesleki durumları ile görsel kirlilik anketi genel puanı arasında anlamlı bir farklılık olduğu tespit edilmiştir ($P<0,05$). Bu farklılığın doğru anlaşılabilmesi için sonraki analizlerde kullanılan LSD testi sonuçlarına göre öğretmen ve meslek gruplarındaki katılımcıların toplam puanları ($F(9-330) = 6,341; P<0,05$)'dır.

2.6. Verilerin Analizi

2.6.1. Van İlinde Görsel Kirliliğin Nedenleri

Van'ın görüntü kirliliğiyle mücadelesinin temel nedenlerinden biri plansız kentsel büyümedir. Özellikle şehir merkezindeki hızlı nüfus artışı, konut talebini karşılamak için plansız konut projelerinin yapılmasına yol açmıştır. Bu projeler genellikle hızlı bir şekilde yapıldığı için estetik kaygılar göz ardı edilmiştir. Plansız yapılaşma sonucunda kentteki yapıların yüksekliği, mimari tarzı, renkleri gibi unsurlarda çatışmalar ortaya çıkmıştır. Bu durum şehrin güzelliğini olumsuz etkilemiş ve görüntü kirliliğine zemin hazırlamıştır. Çözümlere odaklanılarak kent planlamasında estetiğe daha fazla önem verilmesi önemlidir. Yüksek binaların doğru yerlerde ve doğru yükseklikte inşa edilmesi, mimari üslupların istikrarının korunması ve doğru renk uyumunun bulunması şehrin güzelliğini büyük ölçüde arttırabilir.



Fotoğraf 4. Van ilinde düzensiz yapılaşma. (Şehrivan Haber: Orhan Sağlam, 2023).

Van ilinin tamamında atık toplama altyapısının ve atık yönetimi sisteminin kurulmaya başlanması ile birlikte bu anlamda önemli bir adım atılmıştır. Ancak toplumda çevre bilincinin yeterli olmayışı ve atıkların rastgele atılması, kent ve çevresinde atıkların birikmesine yol açmaktadır. Bu durum hem görüntü kirliliğine hem de çevre sağlığına ciddi zararlar vermektedir. Sokaklara, yeşil alanlara veya su kaynaklarına çöp atılması hem doğal yaşamı tehdit etmektedir. Atık yönetimi ve atık sorunlarıyla mücadele için belediyelerin etkin atık toplama programları geliştirmesi büyük önem taşımaktadır. Atık toplama hizmetlerinin düzenli ve zamanında sağlanmasıyla atık birikimi önlenir ve çevre kirliliği azaltılabilir. Ancak atık yönetimi politikası gözden geçirilmeli, daha verimli ve sürdürülebilir çözümler sunulmalıdır. Bu politikalar arasında geri dönüşümün teşvik edilmesi, geri dönüşüm altyapısının güçlendirilmesi gibi unsurlar bulunmaktadır. Geri dönüşüm konteynerlerini kamuoyuna yaygınlaştırarak ve geri dönüşüm konusunda farkındalığı artırarak atıkların çevreye verdiği zararı azaltmak ve ekonomik değer elde etmek mümkündür.



Fotoğraf 5. Van Yüzüncü Yıl Üniversitesinde Bulunan Atık Konteyner (Özgün).

İnsanları çevre konusunda uyarmak ve eğitmek de çok önemlidir; çevre bilincini, doğru atık yönetimini ve çevreye zarar veren davranışların önlenmesini teşvik etmek amacıyla eğitim kursları ve sürekli kampanyalar düzenlenmelidir. Bu eğitici ve bilinçlendirici faaliyetler çocuklardan yetişkinlere kadar birçok insana yönelik olmalı ve çevre koruma bilincinin toplumsal bir değer olarak kabulüne katkı sağlamalıdır. Bu bakımdan Van ve çevresinde çöp ve atık sorunuyla etkin mücadele edilmesi, görüntü kirliliğinin azaltılması ve çevrenin korunması gerekmektedir. Ancak bu hedefe ulaşabilmek için ortak bir yaklaşımın benimsenmesi ve yerel yöneticilerin, sivil kuruluşların, iş dünyasının ve kamuoyunun iş birliği yapması gerekmektedir. Bu sayede sürdürülebilir bir çevre politikası oluşturularak Van ilçesinin doğal güzellikleri korunabilecektir.

Özellikle Van Gölü çevresindeki turistik bölgelerde ve tarihi alanlarda görsel kirlilik sorunu ortaya çıkmaktadır. Turizm faaliyetlerinin artmasıyla birlikte bu alanlara atılan çöp ve piknik atıkları da artmıştır. Bu durum turistik bölgelerdeki hijyen koşullarının kötü olması ve temizlik ekiplerinin bulunmamasından kaynaklanmakta ve bu da görüntü kirliliğinin artmasına neden olmaktadır. Görünür çöplerin birikmesi çevre kirliliğini arttırmakta ve turistlerin memnuniyetini ve deneyimini olumsuz etkilemektedir. Başta Van Gölü olmak üzere önemli turistik yerlerin çekiciliği, görsel kirlilik unsurlarının azaltılmasıyla ilişkili olabilir. Bu sorunun çözümü için belediyelerin turistik bölgelerde düzenli olarak temizlik çalışmaları yapması ve altyapıyı güçlendirmesi önem arz etmektedir.

Turistik bölgelerde temizlik ve düzenin sağlanması, çöp konteynırlarının daha yaygın ve erişilebilir hale getirilmesi, temizlik ekiplerinin etkinliğinin artırılması görsel kirliliğin azaltılmasında etkili bir strateji olabilir. Ancak turistlerin çevre bilincini artıracak eğitim ve bilinçlendirme programlarının düzenlenmesi önemlidir.



Fotoğraf 6. Van Gölü sahil şeridi düzenlemesi (İHA, 2021).

Reklam ve tabela kullanımının görsel kirliliğin önemli nedenlerinden biri olması şehirlerin estetik bütünlüğünü ciddi şekilde tehdit etmektedir. Özellikle şehir merkezlerinde reklam panoları ve ağır reklam panoları çoğu zaman estetik kaygıları göz ardı ederek şehrin dokusuna olumsuz etkilemektedir. Plansız ve kontrolsüz bir şekilde yerleştirilen bu reklam unsurları şehrin güzelliğini bozarak görüntü kirliliğinin artmasına katkıda bulunmaktadır; ancak reklam panolarının doğanın güzelliklerini ve tarihi binaları gölgede bırakması şehrin kültürel mirasına zarar verebilecek niteliktedir. Bu sorunun çözümü için belediyelerin reklam ve billboard kullanımını düzenleyen katı kurallar ve denetim mekanizmaları oluşturması büyük önem taşımaktadır. Reklam panolarının sayısını ve yerleşimini kontrol edilmesi binaların estetik bütünlüğünü sağlamasına ve şehir planında belirli standartları korunmasına yardımcı olmaktadır.



Fotoğraf 7. Van ili İpekyolu ilçesinden düzensiz panolar (Özgün)

Van ili görüntü kirliliği sorunu gibi pek çok sorunla karşı karşıyadır ve bu sorunların üstesinden gelmek için kapsamlı bir stratejinin geliştirilmesi gerekmektedir. Plansız kentsel büyüme, yanlış atık yönetimi, turistik alanlardaki ihlaller ve reklamların aşırı kullanımı gibi faktörler görsel kirliliğin başlıca nedenleri arasında yer almaktadır. Bu sorunların çözümü için yerel yönetimlerin etkili politikalar oluşturması ve uygulaması gerekmektedir. Yüksek binaların doğru yerde ve doğru yükseklikte inşa edilmesi, mimari üslup bütünlüğünün sağlanması, renklerin uyumuna saygı gösterilmesi şehrin güzelliğine güzellik katabilir. Atık toplama ve yönetimi altyapısının güçlendirilmesi, sürekli temizlik kampanyalarının düzenlenmesi ve reklam kullanımını düzenleyen yasaların getirilmesi de önemlidir. Çevre bilincini artırmaya ve toplumsal katılımı teşvik etmeye yönelik kampanyalar düzenlemek, görünür kirliliğin azaltılmasında önemli rol oynamaktadır. Van'ın doğal güzelliklerinin ve kültürel mirasının korunması, gelecek nesiller için temiz, güzel ve sağlıklı bir çevre bırakılmasının ön koşuludur. Bu süreçte hem yerel halkın hem de yerel yönetimlerin aktif katılımı ve eylemi önemlidir.

2.6.2. Van İlinde Görsel Kirliliğin Kent Ekonomisine Etkisi

Van ili, Doğu Anadolu'da stratejik bir konumda olup, zengin tarihi, kültürel ve doğal mirasıyla dikkat çekmektedir. Ancak görsel kirlilik sorunu sadece çevre estetiğini değil aynı zamanda şehrin ekonomik potansiyelini de olumsuz etkileyebilecek önemli bir sorundur. Görüntü kirliliğinin turizm endüstrisi üzerinde önemli bir etkisi vardır. Van ilinde eşsiz manzarasıyla ünlü olan Van Gölü, tarihi yapıları ve doğal güzellikleriyle turistlerin ilgi odağı olan bir yerdir. Ancak görsel kirlilik bu doğal güzelliklerin bir kısmını gölgede bırakabilmekte ve turistlerin bu bölgeye olan ilgisini azaltabilmektedir. Kirli plajlar, plansız inşaatlar ve çöplerle dolu turistik alanlar turistlerin olumlu bir deneyim yaşamasına engel olmakta bu durum otelcilerin, restoranların ve turizmle ilgili diğer endüstrilerin gelirlerinin azalmasına yol açmaktadır. Turizm sektörünün yanı sıra görüntü kirliliği de Van'ın genel ekonomik dinamiklerini etkilemektedir. Kirli ve ihmal edilmiş bir çevre, yerel işletmelerin ve işletmelerin gelişimini engellemekte, yatırımcıların bölgeye olan ilgisini azaltmakta ve şehrin ekonomisini zayıflatmaktadır. Bu nedenle görsel kirlilikle mücadele sadece çevre güzelliğini korumak için değil, aynı zamanda şehrin ekonomik refahını artırmak için de hayati önem taşımaktadır. Gayrimenkul sektöründe değerlemeleri etkileyen önemli bir faktör görsel kirliliktir. Plansız ve kötü inşaatlar şehirdeki konutların değerini olumsuz yönde etkilemektedir. Özellikle şehrin güzelliğinin bozulması konut ve iş talebini azaltmakta, potansiyel alıcılar ve kiracılar görsel olarak çekici olmayan alanlara yönelip daha şık ve güzel alanları tercih etme eğiliminde olmaktadır.



Fotoğraf 8. Van ili İpekyolu ilçesinde bulunan kargir bir bina örneği (Özgün)

Görsel kirlilik kentsel işletmelerin müşteri potansiyelini de olumsuz etkilemektedir. Hoş olmayan bir estetik ortam perakende satış işletmelerini, restoranları ve diğer ticari hizmetleri aksatmaktadır. Görüntü kirliliğinin yoğun olduğu alanlar potansiyel müşterileri bu alanlardan uzaklaştırmaktadır. Günümüzde müşterilerin estetik algısının ve çevre temizliğine olan duyarlılığının giderek artması, firmalar için dış görünümün ve çevre temizliğinin önemini göstermektedir. Görüntü kirliliğinin hâkim olduğu bir ortamda işletmeler müşteri memnuniyetini etkilemekte ve bu da gelirlerin azalmasına neden olmaktadır. Müşterileri işletmeye çekme kabiliyetini arttırmak için görsel çekicilik ve çevre düzenlemesi önemlidir. Şehrin güzelliğine ve temizliğine daha fazla önem veren belediyeler işletmelerin çekiciliğini arttırarak şehrin ekonomisine katkı sağlayabilir. Görsel kirliliğin kent üzerinde sadece turizm ve gayrimenkul değeri üzerinde değil, aynı zamanda bölge ekonomisinde faaliyet gösteren şirketlerin rekabet gücü üzerinde de olumsuz etkisi vardır ve yerel işletmelerin çevre bilincini artırması ve çaba göstermesi gerekmektedir.

Atık toplama ve geri dönüşüm programlarının etkin bir şekilde uygulanması da görünür kirliliğin azaltılmasında önemli rol oynamaktadır. Yeterli depolama alanlarının sağlanması, düzenli atık toplama hizmetlerinin sağlanması ve geri dönüşümün teşvik edilmesi, çevreyi temizleyerek görsel kirliliği azaltabilir. Turistik bölgelerde temizlik faaliyetlerinin düzenli olarak yapılması ve temizlik ekiplerinin etkin bir şekilde çalışması da önemlidir. Bu sayede turistik bölgelerde oluşabilecek çöp ve çöp birikimlerinin önüne geçilir ve çevre daha temiz ve güzel hale gelir. Bu faaliyetler sayesinde görsel kirliliğin azaltılması ve yerel işletmelerin rekabet gücünün artırılması sağlanarak kent ekonomisinin sağlığı olumlu yönde etkilenecektir.



Fotoğraf 9. Van ili İpekyolu ilçesi Cumhuriyet Caddesinin yeni yapılaşma ve şehir düzeni (Özgün)

Sonuç

Bu çalışmada Van ilindeki görsel kirlilik incelenerek görsel kirliliğin anlaşılması ve görsel kirliliğin nedenleri araştırılmıştır. Veri toplamak amacıyla 330 katılımcıya anket uygulanmıştır. Van şehrinin karşılaştığı eksiklikler ele alınarak bu şehrin karşılaştığı görüntü kirliliğinin giderilmesine yönelik projeler tartışılmıştır. Son olarak daha önce yapılan çalışmaların sonuçlarından yola çıkılarak çözüm önerileri sunulmuştur.

Van gibi önemli doğal ve tarihi varlıklara sahip bir kent için görüntü kirliliği ciddi bir sorundur. Bu durum sadece yerel halkın yaşam kalitesini değil, aynı zamanda yerli turistlerin ilgisini de olumsuz etkilemektedir. Görüntü kirliliğinin azaltılması için yerel yönetimlerin, sivil toplum kuruluşlarının ve halkın kente aidiyet duygusu ve kentlilik bilinciyle birlikte çözüm üretmesi önemlidir. Öncelikle şehir merkezine duyuru panoları konulmalı ve estetik konulara dikkat edilmelidir. Bu sayede kent dokusu daha düzenli ve güzel görünebilir. Planlama eksikliği, atık yönetimi gibi konularda ciddi adımlar atılmalıdır. Sokaklara gelişigüzel bırakılan ve kaynağında ayrıştırılmayan atıklar görüntü kirliliğinin başlıca nedenleridir. Van'da sanayinin gelişmesiyle birlikte kentleşme süreci de hızlanmıştır. Bu durum yapılaşma yoğunluğundan dolayı yeşil ve açık alanların azaldığını göstermektedir. Kent parkları ve yeşil alan düzenlemeleri geleceğe yönelik planlı bir yaklaşımın gerekliliğini kaçınılmaz kılmaktadır. Van Büyükşehir Belediyesi çevre düzenlemesi, bahçeleri, yeni binaları ve atık yönetimiyle şehrin fiziksel yapısını çarpıcı biçimde değiştirmiştir. Edremit, Tuşba ve İpekyolu gibi ilçeler, yerel yönetimler ve STK'larla iş birliği içerisinde değerlerine sahip çıkarak yaşanabilir bir ortam oluşturmuştur; ancak turistik bölgelerde özel tedbirlerin alınması gerekmektedir. Bu önlemler turistik alanların çekiciliğini arttırmakta görüntü kirliliğinin azaltılmasında önemli rol oynamaktadır. Bu çaba doğal çevrenin korunmasına yardımcı olacak ve turizm deneyimi üzerinde olumlu bir etki yaratacaktır.

Görsel Kirlilik Araştırma Ölçeği'nde (GKAÖ) yapılan analiz sonuçları, bu ölçeğin demografik faktörlerle ilişkili olduğunu göstermiştir. Bu ilişkiler incelendiğinde görsel kirlilik algısının yaş, eğitim düzeyi, ikamet süresi ve çalışma durumu gibi bireysel özelliklere göre farklılık gösterebileceği görülmektedir ($P>0,05$). Öncelikle cinsiyet ile GKAÖ toplam puanı arasında anlamlı bir ilişki görülmemiştir; bu durum görsel kirlilik algısının cinsiyete göre farklılaşmadığını gösterebilir. Ancak yaş ile GKAÖ toplam puanı arasında düşük düzeyde negatif bir ilişki bulunmuştur. Bu da yaşın artmasıyla birlikte görsel kirlilik algısının azaldığını göstermektedir ($18+ r = -0.199$, $65+ p < 0.05$). Eğitim durumu ile GKAÖ toplam puanı arasında anlamlı farklılık olduğu, lise eğitimi olanlarla lisans mezunu olanların puanları arasında ise fark olduğu tespit edilmiştir. Bu durum eğitim düzeyinin görsel kirlilik algısını etkileyebileceğini göstermektedir. Ayrıca kalış süresi ile toplam GKAÖ puanı arasında anlamlı fark olduğu ve uzun süreli kalanların diğer gruplara göre daha yüksek olduğu görülmüştür.

Analiz genel olarak bireylerin demografik özelliklerinin görsel kirlilik algısını etkilediğini göstermiştir. Bu bulgular, görsel kirlilik çalışmalarına demografik değişkenlerin dahil edilmesi ihtiyacını göstermekte ve alınacak önlemlerin daha geniş bir bağlamda kullanılması için önemli bir bakış açısı sunmaktadır. Görüntü kirliliği sadece estetik bir sorun değildir. Aynı zamanda çevresel etkileri de vardır. Doğal güzellikleriyle ünlü olan Van, görüntü kirliliği nedeniyle turistlerin ilgisini kaybedebiliyor. Ayrıca kent sakinlerinin yaşam kalitesini olumsuz etkileyerek psikolojik ve sosyal rahatsızlıklara neden olabilmektedir. Sonuç olarak Van gibi önemli bir bölgede görüntü kirliliği sorununun etkisi oldukça fazladır; bu sorunu çözmek için çok yönlü ve kapsamlı bir yaklaşım gereklidir. Her şeyden önce yerel yönetimlerin aktif rol oynaması ve etkili politikalar geliştirmesi gerekmektedir. Kent planlamasında estetik değerlere ve çevre koruma ilkelerine daha fazla önem verilmelidir. Kentsel büyüme ve plansız yapılaşmanın önüne geçilmeli, çevreye duyarlı bina ve altyapılar teşvik edilmelidir. Atık yönetimi alanında etkin adımların atılması gerekmektedir. Toplama sistemleri geliştirilmeli, geri dönüşüm programları yaygınlaştırılmalı, insanları çevre bilinci konusunda bilinçlendirecek kampanyalar düzenlenmelidir. Turistik bölgelerde temizlik işlemleri düzenli olarak yapılmalı ve çevre kirliliğine neden olan faaliyetler sıkı bir şekilde kontrol edilmelidir.

Reklam ve tabelaların kullanımının kontrol altına alınması ve uygun alanlarla sınırlandırılması görsel kirliliğin azaltılması açısından oldukça önemlidir. Billboardların sayısının azaltılması veya düzenli olarak yerleştirilmesi, görsel kirliliğin önemli bir unsurunu ortadan kaldırabilir. Ayrıca toplumun çevre bilincini arttırmaya ve çevrenin korunmasına toplumsal katılımı teşvik etmeye yönelik eğitim kampanyaları düzenlenmelidir. Bu tür düzenlemelerde yerel halkın desteğinin sağlanması önemlidir.

Sonuç olarak zengin doğal kaynaklara sahip şehirler görsel kirliliğin etkilerini derinden hissedebilmektedir. Bu sadece kentsel çevrenin sürdürülebilirliği üzerinde değil, aynı zamanda şehrin ekonomisi üzerinde de olumsuz bir etkiye sahip olabilir. Turizm bunun en önemli etkilerinden biridir. Önemli bir turizm geliri kaynağı olan şehirler, görsel kirlilik arttıkça turistlerin ilgisini kaybedebilmektedir. Rahatsız edici bir ortam, turistlerin ziyaretlerini kısaltmalarına veya alternatif destinasyonlara gitmelerine neden olmakta, bu da turizm gelirlerinin azalmasına neden olmaktadır. Gayrimenkul sektörü de benzer şekilde etkilenebilir. Yerel işletmeler ve meslekler de gözle görülür kirlilik etkilerine maruz kalabilir. Hoş olmayan bir estetik ortam, müşteri çekme yeteneğini azaltabilir ve işletmelerin daha az gelir elde etmesine neden olabilir. Bu nedenle şehir yönetimleri, işletmeler ve yerel halkın birlikte çalışarak görsel kirliliği azaltacak stratejiler geliştirmesi gerekmektedir.

Kaynakça | References

- Akın, G. (2009). Ekoloji-çevre bilimi ve çevre sorunları. Ankara: Tiydem Yayıncılık.
- Alwah, A.A. wen Li, Q. & Alwah. M.A.Q. (2019). Analysis of Visual Pollution of the Urban Environment in the Old City of IBB. in Third Engineering Conference - Faculty of Engineering - University of Aden.
- Büyükoztürk, Ş. (2018). Sosyal bilimler için veri analizi el kitabı (Atıf İndeksi). Ankara: Pegem.
- Chmielewski, S., et al. (2016). Measuring visual pollution by outdoor advertisements in an urban street using intervisibility analysis and public surveys. *International Journal of Geographical Information Science*, 30(4): 801-818.
- Chmielewski, S., et al., (2016). Measuring visual pollution by outdoor advertisements in an urban street using intervisibility analysis and public surveys. *International Journal of Geographical Information Science*, 30(4), 801-818.
- Elena, E., Cristian, M. and Suzana, P. (2011). Visual pollution: A new axiological dimension of marketing? *European Integration- New Challenges*, 2011, p.1836.
- Gürel-Üçer, Z. A. (2009). Kentsel yaşam kalitesinin belediye hizmetleri kapsamında belirlenmesine ve geliştirilmesine yönelik bir yaklaşım: Orta ölçekli kent örnekleri. (Doktora Tezi) Ankara: Gazi Üniversitesi Fen Bilimleri Enstitüsü.
- Güven, A. (2016). Urban, urbanization and urban management needs. *Journal of International Management Educational and Economics Perspectives*, 4(1), 21-30.
- Jana, M.K. & De, T. (2015). Visual Pollution can have a deep degrading effect on urban and suburban community: A study in few places Of Bengal, India, With Special Reference To Unorganized Billboards. *European Scientific Institute*, 48.
- Kadioğlu, S. (2001). Kentsel çevrede görsel kirlilik ve Denizli örneği. (Yayınlanmış Yüksek Lisans Tezi) Denizli: Pamukkale Üniversitesi Fen Bilimleri Enstitüsü.
- Kaypak, Ş. (2016) Kent sosyolojisi: Basılı ders notu, Antakya: MKÜ Yayını.
- Keleş R, Hamamcı C (1998) Çevre bilimi, (3. Baskı), Ankara: İmge Kitabevi.
- Keleş, R. (2023). Kentleşme politikası. Ankara: İmge Yayınevi.
- Kumbaracıbaşı, C. (1991). Çevre kirlenmesinin üçüncü boyutu: görsel kirlenme. Ankara: Bilkent Üniversitesi Güzel Sanatlar Fakültesi.
- Nami, P., Jahanbakhsh, P. & Fathalipour, A. (2016). The Role and heterogeneity of visual pollution on the quality of urban landscape using GIS; Case Study: Historical Garden in City of Maraş. *Open Journal of Geology*, 06(01): p. 10.
- Nami, P., Jahanbakhsh, P. and Fathalipour, A. (2016). The Role and heterogeneity of visual pollution on the quality of urban landscape using GIS; case study: Historical garden in city of maraş. *Open Journal of Geology*, 06(01), 10.
- Nasuh, D. (1993). Kent parklarının nitelikleri ve Ankara örneğinde irdelenmesi. (Yayınlanmış Yüksek Lisans Tezi), Ankara: Ankara Üniversitesi Fen Bilimleri Enstitüsü, Peyzaj Mimarlığı Anabilim Dalı.
- Ökmen, M. ve Parlak, B. (2008). Modernleşmeden küreselleşmeye Türk kent yönetimleri: temel nitelikler, sorunlar ve projeksiyonlar. *KMU İİBF Dergisi*, 15, 199-259.
- Önder, S. ve Konaklı, N. (2002). Görsel kirlilik ve konya kenti örneğinde incelenmesi üzerine bir araştırma. *S.Ü. Ziraat Fakültesi Dergisi*, 16(30), 28-37.
- Öner, R. (2016). Çevre sorunları (çevre ve enerji), Ankara: Nobel.
- Portella, A. (2016). Visual pollution: Advertising, signage and environmental quality. New York: Routledge.
- Schwab, K. (2016). Dördüncü Sanayi Devrimi, (Çev.: Z. Dicleli), İstanbul: Optimist Yay.
- Schwab, K. (2016). Dördüncü sanayi devrimi, (Çev.: Z. Dicleli), İstanbul: Optimist Yay.
- Shrivastava, A.T. & Choudhary, A. (2016). Model to mitigate visual pollution by ADS And signage for urban unison, *Information Science*, 4(11), 25-43.
- Singh, J.P., United Nations Educational, Scientific, and Cultural Organization (UNESCO) (2010). creating norms for a complex world. Routledge.
- Yasser, K.A. a& Sabri, A. (2016). Distortion and visual pollution of the city of Mukalla the reasons and treatments. *Al-andalus Journal of Applied Sciences*, 14(6).
- Yıldız, S. G. (2016). Çevre bilinci ve eko-kent planlaması: Gölbaşı Özel çevre koruma bölgesi örneği. (Doktora Tezi). Ankara: Ankara Üniversitesi Sosyal Bilimler Enstitüsü.
- Yılmaz, S., Bulut, Z. ve Alper, H. (2002). Kentsel mekânlarda yaşanan görsel kirlilik ve Erzurum örneği. 1. Ulusal Çevre Sorunları Sempozyumu, 749-755.
- Yiğitler, Ş. Ş. (2023). Yenileşme Dönemi Türk Gezi Edebiyatında Van Gölü ve Çevresi. *Türkbilig*, 23(46), 117-140.

Araştırma ve Yayın Etiği Beyanı

Araştırmacılar verilerin toplanmasında, analizinde ve raporlaştırılmasında her türlü etik ilke ve kurala özen gösterdiklerini beyan ederler.

Yazarların Makaleye Katkı Oranları

1.Yazar (Burak GÜMÜŞGÖREN) %60 oranında, 2. Yazar (Abdulmenaf TURAN) %40 oranında katkı sağlamıştır.

Çıkar Beyanı

Yazarlar arasında herhangi bir çıkar çatışması bulunmamaktadır.